

ΑΘΗΝΑΙ - ΑΤΤΙΚΗ

ΕΘΝΙΚΟΝ ΑΡΧΑΙΟΛΟΓΙΚΟΝ ΜΟΥΣΕΙΟΝ

Α. Νομισματική Συλλογή

Προσκτήματα Νομισματικής Συλλογής

Α' Ἑλληνικά εὑρήματα:

I. Ἀπὸ Καλαμαριάν Θεσσαλονίκης:

240 ἀργυρὰ νομίσματα περιεχόμενα ἐντὸς ἀγγείου ἀκαθορίστου σχήματος, θραυσθέντος κατὰ τὴν διάνοιξιν ὁδοῦ ὑπὸ μηχανικοῦ ἐκσκαφέως εἰς τὸ προάστιον Καλαμαριά τῆς Θεσσαλονίκης. Ἀνευρέθησαν ὑπὸ τῶν ἐργατῶν οἱ ὅποιοι ἰσοπέδωναν τὰ χώματα καὶ παρεδόθησαν εἰς τὴν Νομισματικὴν Συλλογὴν.

Τὸ εὑρημα δὲν περιέχει νέους ἢ ἀγνώστους τύπους, εἶναι ὁμως ἐνδιαφέρον, διότι διεσώθη σχεδὸν ἀκέραιον¹ καὶ ἐπομένως ἡ χρονολόγησίς του, εἰς τὰ τελευταῖα ἔτη τῆς βασιλείας τοῦ Φιλίππου Β', πρέπει νὰ θεωρηθῆται μᾶλλον ἀσφαλῆς².

Τὸ εὑρημα περιέχει:

1 τετράδραχμον Χαλκιδέων, 3 τετράδραχμα Ἀκάνθου, 140 τετράδραχμα Φιλίππου Β' Μακεδονίας, 62 δραχμᾶς Λαρίσης, 34 δίδραχμα Βοιωτῶν καὶ 6 δίδραχμα Σικυῶνος.

II. Ἀπὸ Πρώτην Μακεδονίας:

3 χαλκᾶ νομίσματα Φιλίππου Β', βασιλέως Μακεδονίας: τμήμα διασκορπισθέντος εὑρήματος ἀποτελούμενον ἐκ 50 χαλκῶν νομισμάτων ὁμοίου (;) τύπου, τὰ ὅποια εὑρέθησαν ἐντὸς πηλίνου ἐρυθρομόρφου ἀγγείου, τοῦ ὁποίου διεσώθη μόνον ἡ βάσις³.

Ταῦτα ἀνευρέθησαν εἰς κλιτὸν τοῦ Παγγαίου ὄρους πρὸς Β καὶ εἰς ἀπόστασιν 1 χιλιομέτρου ἀπὸ τὸ χωρίον Πρώτη (πρῶην Κιούπκιοι) ἐντὸς τάφου⁴(;).

Τὸ εὑρημα δύναται νὰ χρονολογηθῆ με πιθανότητα περὶ τὸ τέλος τοῦ Δ' π.Χ. αἰ. Ἐδλογον δὲ εἶναι νὰ θεωρηθῆ καὶ τὸ ἀγγεῖον (σκύφος;) σύγχρονον.

1) Κεφαλὴ νέου ἀγενείου δ.

ΟΠ. ΦΙΛΙΠΠΟΥ ἵππευς. 5,70 γρ. Πρβλ. Gaeb-

1. Καὶ ἐὰν ἐξέπεσαν μερικά θὰ εἶναι ἐλάχιστα.

2. Τὸ εὑρημα θὰ δημοσιευθῆ ἐν λεπτομερεῖα προσεχῶς. Μικρὰ ἐπιλογή ἀπεικονίζεται εἰς τὸν Πίνακα 11-13.

3. Παρεδόθη καὶ αὐτὴ μετὰ τῶν νομισμάτων ὑπὸ τοῦ δημοδιδασκάλου κ. Δ. Κουβράκη.

4. Δὲν ἐξηκριβώθη τὸ σχῆμα του, εἰς τὴν περιοχὴν ὁμοῦ ἀνευρίσκονται τάφοι «λαξευτοί».

ler, πίν. XXXI, 12. Πεδῖον ἐλαφρῶς ἐγκοιλόν. Δμ.

2) ὁμοιον' ἡ κεφαλὴ καὶ ὁ ἵππευς ἀρ. 6,65 γρ. Πρβλ. Hunter Coll. ἀρ. 144

3) ὁμοιον' 7,40 γρ. Πρβλ. Gaebler, πίν. XXXI, 9.

Ἐάν τὸ εὑρημα εἶχε διασωθῆ ὀλόκληρον, θὰ παρῆεν ἐνδιαφέρον διὰ τὴν μελέτην τῶν χαλκῶν νομισμάτων τοῦ Φιλίππου. Ἡ χρονολογικὴ σειρὰ ἐνταῦθα, διάφορος ἀπὸ τὴν ἐπικρατοῦσαν, δὲν δύναται βεβαίως νὰ εἶναι ἀσφαλῆς. Ἀπὸ τὰ ὀλίγα ὁμως γνωστά, ὁμοια μετὰ τὸ ὑπ' ἀρ. 3, εἶναι καταφανὲς ὅτι ὑπάρχουν δύο τύποι: ὁ συνήθης, ἀρχαιότερος (Gaebler, πίν. XXXI, 12) καὶ ἡ παραλλαγὴ του, ὁ καὶ σπανιότερος, παρουσιάζων καὶ μετρικὴν διαφορὰν.

III. 600 χάλκινα Μαρωνείας καὶ Ἀβδήρων (3), συμπληροῦντα τὸ ἥδη γενόμενον γνωστὸν εὑρημα (BCH 1962, σ. 421).

IV. Ἀπὸ τὴν Βοιωτίαν(;):

40 χαλκᾶ νομίσματα, ἀποτελοῦντα τμήμα διασκορπισθέντος εὑρήματος ἀγνώστου προελεύσεως⁵ καὶ μεγέθους. Ἐγένοντο γνωστά περίπου 300, ὅλα δὲ ἐκτὸς ἀπὸ τρία τύπου BMC pl. VI, 2 ἤσαν ὁμοια, ἤτοι Κοινῶν Βοιωτῶν, ἐπικεκομμένα ἐπὶ νομισμάτων τοῦ Ἀντιγόνου Γονατᾶ (Gaebler, πίν. XXXIV, 8-10) (Πίν. 2²¹⁻²³).

Ὅμοιον μέγα εὑρημα, ἀποτελούμενον ἀπὸ χίλια πεντακόσια περίπου χαλκᾶ τεμάχια, προέρχεται ἀπὸ τὴν Κωπαΐδα ἐλάχιστα διαφέρον ὡς πρὸς τὸ εἶδος τῶν εἰς αὐτὸ περιεχομένων νομισμάτων. Ἐδημοσιεύθη ἀπὸ τοὺς Σβορώνον καὶ Κωνσταντόπουλον εἰς ΔΕΝΑ 1911, σ. 230, 232 καὶ 1913, σ. 64. Κατὰ τὸν Κωνσταντόπουλον εἶναι ἐπικεκομμένα, ἐπὶ νομισμάτων τοῦ Ἀντιγόνου Δάσωνος, τὸν τύπον δὲ τοῦ Ποσειδῶνος ἐρμηνεύει ὁ Σβορώνος ἔνεκα τῆς συμμετοχῆς τῶν Βοιωτῶν μετὰ τοῦ Δάσωνος εἰς τὸν πόλεμον κατὰ τοῦ Κλεομένου (222-221 π.Χ., ἔ.α. σ. 232).

V. 2 ἀργυρὰ νομίσματα:

Δραχμὴ Λαρίσης ⚡ 6 γρ. (Πίν. 1¹⁷).

Δίδραχμον Βοιωτῶν ΠΤ ΟΙ 12,22 γρ. ⚡ ΔΜ.

Ταῦτα προέρχονται, κατὰ πληροφορίαν, ἀπὸ τὸ μέγα διασκορπισθὲν εὑρημα τῆς Θεσσαλίας παρὰ τὴν Λάρισαν, πού ἐγινε πρὸ 2 (;) ἐτῶν καὶ περιείχε 400 ἢ 1000 τεμάχια: δίδραχμα καὶ δραχμᾶς Λαρίσης καὶ δίδραχμα Ὀπουνητίων Λοκρῶν καὶ Βοιωτῶν, οὐδὲν δὲ Φιλίππου Β' ἢ Μεγάλου Ἀλεξάνδρου.

Πολὺ πιθανὸν ἀπὸ τὸ εὑρημα αὐτὸ νὰ προέρχωνται τὰ ἀπεικονιζόμενα τελευταίως εἰς τὴν

5. Ἐνδεχομένως ἀπὸ περιοχὴν περὶ τὴν Βοιωτίαν.

διεθνή αγοράν, όπως π.χ. εἰς τὸν κατάλογον τοῦ G. Hirsch, Münzen und Medaillen XXXIV, 1963 Λαρίσης ἀρ. 1187-1200, Ὀπουνητίων Λοκρῶν ἀρ. 1207-1209 καὶ Βοιωτῶν ἀρ. 1212-1216 μετὰ τοὺς ἄρχοντας: ΤΙΜΙ ΚΛΙΩ, ΚΑΒΙ, ΑΡΚΑ, καὶ τοῦ αὐτοῦ κατάλογος XXXV, δραχμαὶ Λαρίσης ἀρ. 341-351 καὶ δίδραγμα Βοιωτῶν ἀρ. 368, 374.

Τμήμα δὲ τοῦ αὐτοῦ εὐρήματος, γενόμενον γνωστόν, ἀποτελοῦν δίδραγμα Θηβῶν μετὰ ΘΕ καὶ σταφυλῆν (Δμ) καὶ χωρὶς σύμβολον ὁμοία (ΔΜ); Βοιωτῶν μετὰ τοὺς ἄρχοντας: ΔΑΜ (Δμ) ΠΥΘ, ΠΕΛΙ, ΚΑΛΛ, ΗΙΣΜ (;) ΚΛΙΩΝ (Δμ), ΚΛΙΩ, ΓΕΡΓ (;) ΑΡΚΑ (4). (Τὰ τελευταῖα ἔχοντα καὶ ἐλαφρῶς διάφορον τεχνοτροπίαν εἶναι τὰ καλύτερον διατηρημένα). Ἐπίσης δὲ 8 δραχμαὶ Λαρίσης⁶ (Πί ν. 1¹³⁻¹⁶, 18-20), χρονολογούμεναι κατὰ τὸν Herrmann εἰς τὸ 420-355 π.Χ. περίπου.

Ἡ ὑπ' ἀριθ. (Πί ν. 1¹³) ἔχει Δμ, ἡ δὲ ὑπ' ἀρ. (Πί ν. 1²⁰) εἶναι FDC.

Παρόμοιον περίπου εὔρημα ἀπὸ τὴν Θεσσαλίαν, διασωθὲν σχεδὸν ἀκέραιον, ἀλλὰ ὄχι καὶ ἀκριβῶς σύγχρονον, εἶναι τοῦ Μύρου Καρδίτσης (Σβορώνος ΑΔ 1916, σ. 273 κ.ε.) ἀπὸ τὸ ὅποιον ὁμοῦς ἀπουσιάζουν⁷ οἱ ἄρχοντες ΕΥΑΡΑ ΓΕΡΓ, ΑΡΚΑ.

Διὰ τὴν χρονολόγησιν ἐπομένως τοῦ εὐρήματος, παρὰ τὴν ἀτελεστάτην γνώσιν του καὶ μετὰ κάθε ἐπιφύλαξιν, μπορεῖ νὰ γίνῃ ὁ ἐξῆς συλλογισμὸς: Νὰ συνδυασθῇ μετὰ τὴν πολεμικὴν δραστηριότητα τοῦ Φιλίππου πρὸς Νότον, εἰς τὴν Θεσσαλίαν (356, 353 π.Χ.), καθὼς καὶ μετὰ τὰ ἄλλα δύο εὐρήματα τοῦ Μύρου Καρδίτσης (πρβλ. Σβορώνου, ἔ.ἀ.) καὶ τῆς Καλαμαριάς (βλ. προηγουμένως ἀνωτέρω). Πιθανόν τὸ εὔρημα τοῦ Μύρου νὰ κατεχώσθη πρὶν κυκλοφορήσῃ νομίσματα τοῦ Φιλίππου εἰς τὴν Θεσσαλίαν. Ἴσως ὀλίγον νεώτερον νὰ εἶναι τὸ εὔρημα τῆς Λαρίσης, διότι περιέχει βοιωτικὰ δίδραγμα μετὰ τοὺς ὀλίγον μεταγενεστέρους ἄρχοντας — ἐὰν τοῦτο δὲν εἶναι ἀπλή σύμπτωσης⁸ — καὶ πρὸ τοῦ 343, ὅποτε ὑπῆρξαν οἰκονομικαὶ συναλλαγαὶ μετὰ τὸν Φίλιππον. Τὸ δὲ εὔρημα τῆς Καλαμαριάς εὐλογον εἶναι νὰ θεωρηθῇ ὀλίγον μεταγενέστερον ἀπὸ τὰ δύο ἄλλα. Τὸ εὔρημα Μύρου χρονολογεῖται μετὰ τὸ 360-350 κατὰ τὴν Καν Κιοσέογλου-Βαλαῆ, ἡ ὅποια κατέληξεν εἰς

τὸ συμπέρασμα τοῦτο κατὰ τὴν μελέτην τῆς ἐπὶ τῶν βοιωτικῶν διδράχμων μετὰ ὀνόματα ἀρχόντων (ὄχι Βοιωτάρχων ἢ πολεμάρχων. Βλ. σχετικὴν ἀνακοίνωσιν τῆς εἰς ΝC 1955, σ. XVI).

VI. Ἀπὸ Κόνισκα Τριχωνίδος⁹:

Ὀκτώ ἀργυρᾶ νομίσματα ἀποτελοῦντα τμήμα μεγαλύτερου εὐρήματος περιέχοντος 15 (;) τεμάχια, ἦτοι:

- 1) Φωκέων μετὰξὺ 370-350 π.Χ., 2,80 γρ. ↓
- 2) Λοκρῶν 2,55 ↑ ΔΜ
Τύπος BMC 11, 4
- 3) Χαλκίς τριώβολον 2,30 ↑ (Πί ν. 2²⁸)
- 4) Σικυῶν δραχμὴ 5,30 ↖ Δμ
- 5-6) Σικυῶν τριώβολα: α) Χίμαιρα ΣΕ περιστέρα 2,70 ↖ (Πί ν. 2³⁰), β) ὁμοιον, 2,70 ↖, γ) ὁμοιον (;) 2,60 Δμ
- 7-8) Ἀχαϊκὴ Συμπολιτεία: α) Δύμη. Τύπος Clerk (πίν. III, 2) 1,80 γρ. ← Δ ἀρίστη (Φθορὰ ἀπὸ κατίωσιν) Sylloge DNM ἀρ. 239.
β) Ὁμοίως — Αἴγιον ΑΡΙCΤΟ (Δ;)
Πρόσθιον ἡμισυ τράγου.

Ἡ κεφαλὴ τοῦ Διὸς εἶναι ἐξώκοπος, ὥστε δὲν γίνεται γνωστόν ἂν ὑπῆρχε ἡ γνωστὴ ἐπιγραφή. Ὁ τράγος συνηθέστερον εἰς Αἰγίραν (Πί ν. 2³¹).

Εἰς τὸ γενόμενον γνωστόν τμήμα τοῦτο τοῦ εὐρήματος, περιείχοντο τὰ κατωτέρω¹⁰:

- 9) Αἰνιάνων, τριώβολον 2,30 γρ. Κεφαλὴ Διὸς ΤΟΛΜΑΙΟΣ ὄπ. ΑΙΝΙΑΝΩΝ Πολεμιστῆς. Κάτω δεξ. μονογράφημα ΔΚ καὶ ἀστήρ. Πρβλ. Sylloge DNM ἀρ. 8, BMC Pl. 11,4 (Πί ν. 2²⁷)
- 10) Χαλκίς Τριώβολον
- 11) Αἴγινα δραχμὴ. Τύπος Milbank Pl. III, 5 (Πί ν. 2²⁹)
- 12) Αἰγαί. Κεφαλὴ Διονύσου — Πρόσθιον ἡμισυ τράγου AC 2,60 γρ. Ἡ ἴδια ἐμπροσθία σφραγίς εἰς Sylloge ἔ.ἀ. ἀρ. 126. Ἡ κοπὴ τῶν νομισμάτων τούτων δυνατὸν νὰ διήρκεσε καὶ μέχρι τοῦ 350. ΔΜ
- 13) Ἥλις τριώβολον. Κεφαλὴ δεξ. ὄπ. F ἀετὸς ἐγκοιλον ΔΜ. 2,70 γρ.
- 14) Πτολεμαῖος Α' ἀργυρᾶ τετράδραγμα: α) Τύπος Σβορώνου. Τὰ νομίσματα τοῦ Κράτους τῶν Πτολεμαίων ἀρ. 245 β. Ὑστερόσημα, ἐγκοπαὶ καὶ ἐγγραφαί. Δμ (Πί ν. 2³²).
- 15) β) Ὁμοίως Σβορώνου ἔ.ἀ. ΔΜ.

Τὸ εὔρημα δύναται νὰ χρονολογηθῇ μετὰ τὸ α' τέταρτον τοῦ Β' π.Χ. αἰ., ὅπως δεικνύει τὸ ὄνομα τοῦ ΑΡΙCΤΟΔΑΜΟΥ ἐπὶ τοῦ νομίσματος

9. ΒΑ τοῦ Θέρμου Αἰταλίας. Πρβλ. Ρωμαῖου, Παράρτημα ΑΔ 1922/5 σελ. 6-8.

10. Τῶν ὑπ' ἀριθ. 9-15 ὑπάρχουν μόνον τὰ ἐκμαγεῖα.

6. Ἡ ἀπεικόνισις ἀπὸ ἐκμαγεῖα νομισμάτων περιεχομένων εἰς διασκορπισθέντα εὐρήματα, σκοπεῖ — ὅσον εἶναι δυνατὸν — τὴν ἐπιστημονικὴν ἀξιοποίησιν των.

7. Ἡ διατήρησις τῶν νομισμάτων χαρακτηρίζεται:

Δμ=διατήρησις μετριωτάτη

ΔΜ=διατήρησις μετρία

ΔΚ=διατήρησις καλὴ FDC=Fleur de coin

Δ=ἀρίστη

8. Καὶ ἐὰν αἱ πληροφορίες εἶναι ἀκριβεῖς.

της Ἀχαϊκῆς Συμπολιτείας. Πρβλ. σχετικὰ Hesperia VIII (1939) σ. 119.

Παρόμοιον κατὰ τὴν σύστασιν καὶ πιθανώτατα σύγχρονον μέγα εὑρημα εἶναι γνωστὸν «ἀπὸ νῆσον ἀπέναντι ἀπὸ τὴν Πρέβεζαν ἢ ἀπὸ τὴν Κεφαλληνίαν ἢ τὰς Πάτρας» (Hesperia ἔ.ἀ. σ. 116 κ.ἑ.).

Ἐπίσης μόνον τὰ ἐκμαγεῖα ὑπάρχουν ἀπὸ τὰ εἰκονιζόμενα δίδραγμα τῶν Αἰτωλῶν (Πίν. 2^{24,25,26}), ὅπως καὶ τριῶν ἄλλων ὁμοίων ἀπὸ γνωστὰς σφραγιδας. Ταῦτα προέρχονται ἀπὸ διασκορπισθὲν εὑρημα εἰς Ἀντίρριον (;), ποῦ κατὰ ἀνεξακριβώτους πληροφορίας περιεῖχε 40 (;) δίδραγμα: 32 ὁμοίου τύπου Αἰτωλῶν (ἅπαντα ἀρίστης διατηρήσεως)¹¹, 1 Βοιωτῶν ἐφθαρμένον, 1 Αἰγίνης (Τύπου Milbank Pl. III, 2), 1 Σικυῶνος ἐφθαρμένον καὶ 3 Ἡλείων. Ἐκ τούτων τὰ δύο τύπου Seltman (πίν. XI FC) τὸ δὲ τρίτον τύπου Seltman τέλος (;) τοῦ Group K (271-191 π.Χ.), με Δία καὶ ὄφιν δεξ. ἀρίστης διατηρήσεως.

Ἡ ἀκριβὴς γνῶσις τοῦ εὐρήματος θὰ εἶχεν ἐνδιαφέρον, διότι, ὡς γνωστὸν, ἐκτὸς τῆς γνῶμης ὅτι ἡ κεφαλὴ τοῦ ἐμπροσθίου τύπου εἶναι τοῦ Ἀντιόχου Γ' τῆς Συρίας (Head, HN σ. 335) ἐθεωρήθη ἐπίσης αὐτὴ τοῦ «Αἰτωλικῆς Δημητρίου», υἱοῦ τοῦ Ἀντιγόνου Γονατᾶ, τοῦ Ἀλεξάνδρου υἱοῦ τοῦ Πύρρου, τοῦ Δημητρίου Β' ἐγγόνου τοῦ Δημητρίου Πολιορκητοῦ (Πρβλ. A. Baldwin Brett, Cat. Boston 1955, ἀρ. 949), ἡ συνηθέστερον περιγράφεται ὡς ἀνδρική κεφαλὴ νέου με διάδημα καὶ στέφανον δρυός. Πάντως τὸ εὑρημα εἶναι δυνατὸν νὰ κατεχώσθη εἰς τὰς ἀρχὰς τοῦ Β' π.Χ. αἰ. — ἂν αἱ δοθεῖσαι πληροφορίες εἶναι ἀκριβεῖς — καὶ ἐπομένως ἢ ὑπὸ ἀμφισβήτησιν κεφαλὴ (ἢ ὅποια ὁμοιάζει καὶ με τὸν Μέγαν Ἀλέξανδρον) νὰ εἶναι πορτραῖτον τοῦ Ἀντιόχου Γ', ὁ ὁποῖος τὸ 192/1 π.Χ. εἶχεν ὀνομασθῆ «αὐτοκράτωρ στρατηγός» τῆς Αἰτωλικῆς Συμπολιτείας. Τοῦτο ἀποκλείει εἰς πρόσφατον μελέτην τοῦ ὁ F. Scheu (Coinage Systems of Aetolia NC 1960, σ. 46), θεωρῶν ὡς πιθανὸν ὅτι παριστάνεται κεφαλὴ Ἀπόλλωνος με χαρακτηριστικὰ ἐνὸς ἢ περισσοτέρων ζώντων προσώπων καὶ πιθανώτερον ἐνὸς ἐξ αὐτῶν, τοῦ Ἀλεξάνδρου Β' τῆς Ἡπείρου.

Παρομοίαν ἀκριβῶς ἀβεβαιότητα παρουσιάζουν ἀκόμη, ὅσον γνωρίζω, αἱ κεφαλαὶ τῶν διδράχμων τῆς Καρύστου με παρόμοιον στέφανον, ἀποδοθεῖσαι καὶ εἰς τὸν Ἀντιόχον Γ' τῆς Συρίας (Head, HN 357 ὑπ.).

11. Τὰ ἀναφερόμενα νομίσματα ἔγιναν γνωστὰ μόνον ἀπὸ περιγραφάς.

Εἰς ταῦτα ὅμως, σφζόμενα με ἀρκετὰς ποικιλίας καὶ δυνάμενα νὰ θεωρηθοῦν πορτραῖτα, ὑπάρχουν ἐμφανέστεραι διαφοραὶ μεταξύ των, ὥστε νὰ δικαιολογῆται ὅτι πρόκειται περὶ περισσοτέρων προσώπων· μία ἔνδειξις εἶναι ἡ διάφορος διατήρησις τὴν ὅποιαν εἶχον δίδραγμα τοῦ τύπου τούτου περιεχόμενα εἰς σύγχρονον διασκορπισθὲν εὑρημα ἀπὸ τὴν Ἐρέτριαν (Πρβλ. Ἐπιτύμβιον Τσουντα, σ. 674 καὶ Κ. Κωσταντοπούλου, ΑΔ 1930, Παράρτημα, εἰκ. 5). Περαιτέρω σχετικὴ ἔρευνα με ἀσφαλῆ δεδομένα ἀπὸ νέα ἴσως ἀκέραια εὐρήματα θὰ ἀποδείξη τὴν ὁρθότητα τῶν διαφορῶν ὑποθέσεων.

VII. Ἀπὸ Χανδρινοῦ ἐπαρχίας Πυλίας:

Παρὰ καθηγητοῦ κ. Σ. Μαρινάτου:
5 χάλκινα:

Τρία Κορίνθου: α) BMC 54, 434, β) Edwards, Corinth VI, σ. 15 τὸ τελευταῖον τοῦ τύπου με ἀμφορέα, γ) BMC ἀρ. 458-460. Δύο Ἄργους: BMC, σ. 144, ἀρ. 101.

Τὸ εὑρημα χρονολογεῖται εἰς τὸ πρῶτον τέταρτον τοῦ Γ' π.Χ. αἰ.

VIII. Ἀπὸ Κακόβατον Πελοποννήσου:

1. χάλκινον Πτολεμαίου Γ' (Σβωρόνου, Τὰ νομίσματα τοῦ κράτους τῶν Πτολεμαίων ἀρ. 1005 γ). Κατὰ τὸν δωρητὴν προήρχετο ἀπὸ μεγάλου εὑρημα μὴ ἐξακριβωθέντος περιεχομένου.

IX. Εὑρημα ἀπὸ Φιλίῳτι τῆς νήσου Νάξου:

Πέντε νομίσματα ἀποτελοῦντα τμήμα μεγαλυτέρου εὐρήματος.

2 ἀργυρᾶ ἡμίδραγμα Ἀθηνῶν: α) τύπου Svoronos, Trésor des Monnaies d'Athènes πίν. 16, 35. 2. γρ. ← Δμ. (Πίν. 2³³).

β) Ὅμοιος 2,08 γρ. Svoronos ἔ.ἀ. πίν. 21¹² ΔΚ (Πίν. 2³⁴).

3 χάλκινα Νάξου. α) Ἐμπ. παγωνοφόρος κεφαλὴ Διονύσου. ὅπ. Κάνθαρος ἀπὸ τὰς λαβὰς τοῦ ὁποῖου κρέμανται φύλλα κισσοῦ· ἐκατέρωθεν ΝΑ ← Ἄνω σταφυλὴ Δμ. (Πίν. 2³⁵).

β) Ὅμοιον. ὅπ. ΝΑ Ξ/Ι ΔΚ (Πίν. 2³⁶).

γ) Ὅμοιον. ὅπ. ὅμοιον με ἐν φύλλον κισσοῦ ἀπὸ τὴν μίαν λαβὴν, ἄνω σταφυλὴ καὶ Ν/Α κάτω Ξ/Ι καὶ δεξ: θύρσος με ταινίας, σύμβολον (;) ἀκαθόριστον. ← Δ. ἀρίστη (Πίν. 2³⁷).

12. Ἡ ἀπεικόνισις των δὲν ἐθεωρήθη ἄσκοπος καὶ περιττή, ἂν καὶ πρόκειται περὶ γνωστῶν τύπων, διότι προέρχονται ἀπὸ εὑρημα.

Το ερμημα πιθανώς χρονολογείται εις τὸ τέλος τοῦ Δ' ἢ τὰς ἀρχάς τοῦ Γ' π.Χ. αἱ.

Σύγχρονον εἶρημα ἀπὸ τὴν Σίφνον (E. Newell, NNM ἀρ. 64), χρονολογούμενον περὶ τὸ 300 π.Χ. περιέχει δραχμὴν Ἀθηνῶν τοῦ ἰδίου τύπου καὶ τῆς ἰδίας διατηρήσεως ὅπως ἢ ὑπ' ἀριθ. 1.

Ἄλλο δὲ εἶρημα σύγχρονον, με ἀθηναϊκά μόνον νομίσματα, περιέχει καὶ ἡμίδραγμα τοῦ ἰδίου τύπου, M. Thompson ANS Museum Notes VII πίν. II 22-3, 40-44. Καὶ τὸ εἶρημα τοῦτο χρονολογείται μεταξὺ 315-295 π.Χ.

X. Δύο εἰρηματα ἀπὸ Καστέλλι Κρήτης:

Εἶρημα Α.

Γόρτυς. 8 ὅμοια χάλκινα, ὅμοια με τὸ ὑπ' ἀριθ. 1 τοῦ εἰρημάτος Β 1-8. 6,40 γρ., 5,8, ↑ 4,75, ← 4,80, ← 4,75, ↘ 4,60, ↑ 4,50, ↓ 5,80 ↑. *Όλα τὰ νομίσματα εἶναι πολὺ καλῆς διατηρήσεως καὶ ἔχουν τὸ αὐτὸ χρῶμα κατιώσεως (Πί ν. 3³⁸⁻⁴²).

Δύο ὅμοια 4,35 γρ. καὶ 3,40 γρ., πολὺ ἐφθαρμένα, δὲν ἀνήκουν προφανῶς εἰς τὸ εἶρημα, ὅπως ἐπίσης καὶ τὸ κατωτέρω νόμισμα Γόρτυνος.

Κεφαλὴ Ἑρμοῦ δεξ., ὅπ. βοῦς ἐφορμῶν Γ]Ο]Ρ (Πρβλ. Svoronos, πίν. XII. 28) ἐφθαρμένον. Δὲν προέρχεται ἀπὸ τὰ δύο εἰρηματα.

Τὸ εἶρημα δύναται νὰ χρονολογηθῆ εἰς τὸν Γ' π.Χ. αἱ.

Εἶρημα Β.

41 χάλκινα:

1) Ἡ Εὐρώπη ἐπὶ πλατάνου ἀρ. ἀετός. ὅπ. Ἡ Εὐρώπη ἐπὶ ταύρου ΓΟΡΤΥ. Τὸ ὄλον ἐντὸς στεφάνου 5,40 γρ. ↑ Svoronos, πίν. XV. 20 ΔΜ (Πί ν. 3⁴³).

2-3) Κεφαλὴ Ἀπόλλωνος με στέφανον δάφνης. ὅπ. Βοῦς ἐφορμῶν ΓΟΡ κάτω ΤΥΝΙ. Καὶ αἱ δύο ὄψεις ἀπὸ τὰς αὐτὰς σφραγιδας. Svoronos, ἀρ. 140. ΔΜ.

4-9) Ὅμοια, ὅπ. ΓΟΡ Κάτω ΤΥΝΙ 2,80-3 γρ. πεδῖον ἐλαφρῶς ἔγκοιλον ↑ ↓ (Πί ν. 3⁴⁴).

10-11) Ὅμοιον. ΝΙΩΝ ὅπ. ΓΟΡ/ΤΥ ↘.

12) Ὅμοιον. ὅπ. ΓΟΡΤΥ/ΝΙΩΝ 3 γρ. ΔΜ (Πί ν. 3⁴⁶).

13-15) Ὅμοια. ΓΟΡ/ΤΥΝΙ 2,65 γρ. (Πί ν. 3⁴⁷).

16-18) Ὅμοια. ΝΙΩΝ ὅπ. ΓΟΡΤΥ/ΝΙ. ΔΜ. (Πί ν. 3⁴⁸).

19) Ὅμοιον. ὅπ. ΓΟΡ/ΤΥ (Πί ν. 3⁴⁸).

20-23) Ὅμοια. ὅπ. ΓΟΡ/ΤΥΝ 2,85 γρ. ΔΚ.

24-27) Ὅμοια. ὅπ. ΓΟΡ/ΤΥΝ ΔΚ.

28-30) Ὅμοια. ὅπ. ΓΟΡ/ΤΥΝΙ 2,30-2,80 γρ. ΔΚ (Πί ν. 3⁴⁹).

31) Ὅμοιον.

32) Ὅμοιον (Πί ν. 3⁵⁰).

33) Ὅμοιον 3,15 γρ. Δ ἀρίστη.

34-35) Ὅμοιον Δ ἀρίστη (Πί ν. 3⁵¹).

36) Κεφαλὴ Ἀπόλλωνος δεξ. ὀπισθεν αὐτῆς γράμματα ἀσαφῆ ὅπ. ΙΝ ἄνω Ν ἐφθαρμένον 2,40 γρ.

37) Ὅμοιον, ὅπ. ΑΙΝ ἄνω ΑΩΝ, κάτω πεδῖον ἐλαφρῶς ἔγκοιλον 3,90 γρ. ΔΜ.

38) Ὅμοίως ὅπ. ὅμοιον 2,70 γρ. ΔΜ.

39) Κεφαλὴ ὁμοία ὅπ. ΑΙΝΑ κάτω ΩΝ 2,80 γρ. Δμ.

40) Ὅμοίως, ΟΝ (;) ὅπ. ὅμοιον (;) [...] κάτω ΩΝ πεδῖον ἐλαφρῶς ἔγκοιλον 3,40 γρ. ΔΜ (Πί ν. 3⁵²).

41) Ὅμοία κεφαλὴ δαφνοστεφῆς, γράμματα ἀσαφῆ πεδῖον ἐλαφρῶς ἔγκοιλον 2,30 γρ. ΔΚ.

Ὁ στέφανος δάφνης τῆς κεφαλῆς φαίνεται σαφῶς. Προφανῶς δὲ καὶ εἰς τὰ ἄλλα δὲν διακρίνεται ἔνεκα τῆς κακῆς διατηρήσεως.

Τὰ ἀνωτέρω ἔξ τελευταῖα νομίσματα τοῦ εἰρημάτος¹³ δὲν διαφέρουν παρὰ μόνον κατὰ τὴν ἐπιγραφὴν τοῦ ὀπισθίου τύπου καὶ μερικὰ μετὰ τὰ γράμματα ὀπισθεν τῆς κεφαλῆς, ἀπὸ τὰ ὑπ' ἀρ. 2-35 τῆς Γόρτυνος. Ἐπίσης καὶ τὸ χρῶμα τῆς κατιώσεως δὲν ἀφήνει καμμίαν ἀμφιβολίαν ὅτι ἀνήκουν πράγματι εἰς τὸ ἴδιον εἶρημα καὶ ὅτι προέρχονται ἀπὸ τὴν περιοχὴν τῆς Γόρτυνος τῆς Κρήτης.

XI. Ἀπὸ Περσίας:

22 χάλκινα νομίσματα, δωρεὰ Ἑλληνοσ ἐκ Περσίας. Τμήμα (;) εἰρημάτος.

Βασιλεῖς Συρίας:

1) Ἀντιόχου Α' Σωτήρος (;), 280-261 π.Χ.

Προτομή Διονύσου ἢ Ἀπόλλωνος κατὰ τὰ τρία τέταρτα δ. Ὅπ. Κεφαλὴ ἵππου με κέρατα δ. ἐπιγρ. ἐξίτηλος δεξ. Τελείως ἀποτετριμμένον ἀπὸ μακρὰν κυκλοφορίαν.

2) Σελεύκου Γ' (;), 226-222 π.Χ.

Κεφαλὴ Ἀρτέμιδος δ. ὅπ. τύπος ἀσαφῆς. ἐφθ. Syll. DNM 135 (;)

3) Ἀλεξάνδρου Α', 150-145 π.Χ. Syll. ἔ.ἀ. 265, ἐφθ. ἀπὸ μακρὰν κυκλοφορίαν.

Ἑλυμαῖς.

Ὁρώδης Α', 50-100 μ.Χ.

4-5) Προτομή με τιάραν ἄγκυρα (;) μηνίσκος: ὅπ. Ἑλληνικὴ ἐπιγραφὴ. Προτομή πυργοφόρος Τύχης με ἀκτίνας. BMC σ. 254 Pl. XXXIX, 14, 15, 16, Sylloge ἔ.ἀ. 304.

Ἡ ἄγκυρα (;) ἐρμηνεύεται μᾶλλον ὡς σύμβολον θρησκευτικῶν δηλωτικῶν τῆς βροχῆς. Πρβλ. P. Baur ZFN. XLI, σ. 65.

6) Ὅμοίως, β' ἡμ. Α' μ.Χ. αἱ.

13. Ταῦτα ἀπεικονίζονται ἰδιαιτέρως.

*Οπ. ἄγκυρα ἄρ. ἐπιμήκεις στιγμαὶ BMC σ. 258 Pl. XL 3, 45.

7) *Ὁμοιον.

*Ὁρώδης Β', τέλη Α' μ.Χ. αἰ.

8) Κεφαλή ὁμοία κατ' ἐνώπιον.

*Οπ. ἐπιγραφή ἀραμαϊκή. Προτομή θεότητας με ἀκτίνας BMC Pl. XL 10-12.

9) *Ὁμοιον.

10) *Ὁμοίως.

11) *Ὁμοίως ὄπ. Προτομή θεότητας (Τύχης) κατ' ἐνώπιον (Πί ν. 3₅₃).

12-15) *Ὁμοίως ὄπ. ἐπιμήκεις στιγμαὶ BMC Pl. XL. 14-17.

16) *Ὁμοίως ὄπ. Προτομή θεότητας κατ' ἐνώπιον. Ἐπιγραφή ἀραμαϊκή, Syll. DNM 305 (Πί ν. 3₅₄).

Φ ρ α ἄ τ η ς , ἄ ρ χ α ἰ 2 ο υ π.Χ. αἰ.

17) *Ὁμοίως προτομή ἄρ. ὄπ.

*Ἀρτεμις δ. ἐπιγρ. ἑλλ. BMC Pl. XLI 10-15 Rev. Num. 1919, Pl. II, 14 (Πί ν. 3₅₅).

18) *Ὁμοίως. Παράλληλοι ἐπιμήκεις στιγμαὶ. BMC Pl. XLI 20.

19) *Ὁμοίως. Προτομή κατ' ἐνώπιον ὄπ. ἀετός. Syll. ἔ.ἀ. 308 Δμ. (Πί ν. 3₅₆).

20) *Ὁμοίως ὄπ. *Ἐπιμήκεις μνηοειδεῖς γραμμαὶ ἐνοῦμεναι κατὰ τὸ ἔν ἄκρον. Πρβλ. παρόμοιον εἰς Rev. Num. 1919 Pl. II, 20 (Πί ν. 3₅₇).

*Ὁρώδης Δ', Β αἰ. μ.Χ.

21) Κεφαλή με διάδημα ἄρ. ὄπ. Γυναικεῖα προτομή ἄρ. BMC Pl. XLII 8 σ. 2 82 κ.ἑ. Syll. ἔ.ἀ. 309 (Πί ν. 3₅₈).

22) *Ὁμοιον. *Ὁρώδης Β (;). *Ὁπίσθιος τύπος δυσδιάγνωστος.

Τὸ εὑρημα (ἢ τὸ τμήμα εὐρήματος) εἶναι ὅμοιον καὶ σύγχρονον πρὸς ἄλλα μεγάλα διασωθέντα ἀκέραια (Noe, NNM 78, ἄρ. 329, 964, 1017, 1020). Πιθανώτατα ἀπὸ τὸ ἴδιον εὑρημα, διασκορπισθέν, προέρχονται καὶ τὰ ἐσχάτως ἀποκτηθέντα εἰς τὸ Μουσεῖον τῆς Κοπεγχάγης (Syll. ἔ.ἀ. ἄρ. 305-309).

Τὰ νομίσματα ἔχουν ὄλα προσηρμοσμένας σφραγίδας ἢ δὲ φθορὰ των εἶναι συνεπῆς πρὸς τὴν καθιερωθεῖσαν χρονολογικὴν σειρὰν τῶν βασιλέων· πρβλ. BMC σ. XL, XXXV κ.ἑ. *Ἐξαίρεσιν ἀποτελεῖ τὸ ὑπ' ἄρ. 19 νόμισμα τοῦ Φραάτη, ἔαν προέρχεται ἀπὸ τὸ ἴδιον εὑρημα, τὸ ὅποιον εἶναι ἀναλόγως πολὺ ἐφθαρμένον, ἔχει μάλιστα καὶ τεχνολογίαν ὄχι τόσον βαρβαρότερον ὅπως τὰ ἄλλα.

Χρονολογικῶς τὸ εὑρημα πρέπει νὰ τοποθετηθῇ τὸ ἐνωρίτερον εἰς τοὺς χρόνους τοῦ *Ὁρώδου Δ', συμφώνως τοῦλάχιστον πρὸς τὸ ἀνωτέρω περιγραφόμενον τμήμα.

Β'. Βυζαντινὰ εὐρήματα:

I. *Ἀπὸ Θεσσαλονίκην (;):

16 χάλκινα βυζαντινὰ σκυφωτά, ἀποτελοῦντα τμήμα μεγάλου διασκορπισθέντος εὐρήματος, προερχομένου ἀπὸ τὴν Θεσσαλονίκην (;) ἢ τὴν Θράκην (;). Εἶναι ὄλα μικρᾶς διαμέτρου (18-15) καὶ Καλῆς ἢ Μετρίας διατηρήσεως· τὰ πλείστα ἐπικεκομμένα.

8 Μανουήλ Α' Κομνηνοῦ (BMC τύπος 13).

2 Μανουήλ Α' Κομνηνοῦ (21 x 14 καὶ 18 x 12) τύπου Sabatier LVI. I

1 *Ἀλεξίου Γ' (BMC Τύπος 4).

3 *Ἀλεξίου Γ' (15-18). *Ἡ παρθένος ἐπὶ θρόνου — ὁ αὐτοκράτωρ καθήμενος κρατῶν λάβαρον καὶ εἰλητάριον. Πρβλ. περιγραφὴν εἰς Edwards, Corinth VI σ. 147 ἄρ. 158 (Πί ν. 3₆₀).

2 Θεοδώρου Λάσκαρι.

Φθορὰ ἀπὸ κυκλοφορίαν.

II. 375 χάλκινα βυζαντινὰ ἀπὸ εὑρημα ἐποχῆς Κομνηνῶν παρομοίας συστάσεως ὅπως καὶ τὸ προηγούμενον. *Ἴσως δὲ ἀμφότερα ἀπὸ τὸ ἴδιον μέγα εὑρημα, ποῦ ἐκυκλοφόρησε πρὸ ὀλίγων ἐτῶν εἰς τὴν ἀγορὰν τῆς Θεσσαλονίκης καὶ τῶν *Ἀθηνῶν. Καὶ ἴσως τμήματα συγχρόνων παρομοίων εὐρημάτων (πρβλ. BCH (;) 1960 σ. 498 καὶ 1962 σ. 425 καὶ AD/18 (1963) σ. 6), δὲν εἶναι ἀσχετα μεταξὺ των¹⁴.

*Ἐνδεχομένως εἶναι προϊόντα τοῦ νομισματοκοπείου τῆς Θεσσαλονίκης (;). Πρβλ. σχετικὰ: D.M. Metcalf, The Coinage of Thessaloniki 829-1204 and its place in Balkan. Balkan Studies. Monetary History 1963.

Γ'. *Ἀπὸ *Ἀνασκαφάς:

I. *Ἀπὸ Βεργίναν Μακεδονίας:

*Ἀπὸ τὸ νεκροταφεῖον, παρὰ ἐφόρου Φ. Πέτσα. 3 χάλκινα: Μ. *Ἀλεξάνδρου, Gaebler, πίν. XXXI, 25.

2 χάλκινα Κασσάνδρου, Gaebler, πίν. XXXI, 25.

II. *Ἀπὸ *Ἐρέτριαν¹⁵:

Παρὰ *Ἐπιμελητοῦ Δαβάρα:

28 χάλκινα: Φιλίππου Β' Μακεδονίας, Κασσάνδρου, Λαμίας, Λοκρῶν, Εὐβοίας, Καρύστου, Χαλκίδος, *Ἀθηνῶν, *Ἐλευσίνος, *Ἄνδρου, Μυρῆνης Λέσβου, Κυρήνης.

14. Πρβλ. Γ. Μπακαλάκη. Οἱ τελευταῖοι Κομνηνοί, ΑΕ 1937 σ. 468 κ.ἑ.

15. Λεπτομερῆς καταγραφή τούτων ὑπὸ τοῦ ἰδίου εἰς τὴν σχετικὴν δημοσίευσιν.

III. Ἀπὸ Μυκῆνας :

Παρά καθηγητοῦ Γ. Μυλωνά :

3 χάλκινα. α) Κορίνθου Γ' αἰ. π.Χ. Ἀριστερά Α δεξ. ὄστρακον θαλάσσιον (;), β) Σικυῶνος BMC πίν. VIII, 13. γ) Ἄργους BMC πίν. XXVIII, 8.

IV. Ἀπὸ Ἀκαδημειαν Πλάτωνος :

12 Χάλκινα παρὰ ἐφόρου Φ. Σταυροπούλλου : Ἀπὸ διαφόρου τομεῖς.

- A. 1) Ἑλληνιστικῆς (;) ἐποχῆς ἐφθαρμένον.
2) Ὅμοιος.
3) Κοινὸν Θεσσαλῶν 196 — Α' π.Χ. αἰών. Sylloge DNM ἀρ. 324. Ὄνομα ἐξίτηλον.
4) Ἐλευσίς Δ' καὶ Γ' π.Χ. αἰ. Ὁ Τριπτόλεμος ἐπὶ ἄρματος· ὄπ. χοῖρος ἐντὸς στεφάνου ΕΛΕΥ(ΣΙ).
B. 5) Ἀθηναϊκὸν Γ' π.Χ. αἰ.
6) α) Κόρινθος (;) Γ' π.Χ. αἰ.
β) Ἐποχῆς Βανδάλων (;).
7) Ἐποχῆς Βανδάλων (;)
Γ. 8) Ἀθηναϊκὸν (;) Γ' π.Χ. αἰ.
9) Μεγάλου Ἀλεξάνδρου. Τέλος Δ' π.Χ. αἰ. πρβλ. Sylloge DNM 1026-1028.
Δ. 10-12) Χωματερῆ Μαυρίκη. 3 Ἀθηναϊκά (;) ἐποχῆς ἀρχόντων (;) 1ος-3ος μ.Χ. αἰ.

Δ'. Διαφόρων προελεύσεων.

I. Ἀπὸ Μακεδονίαν :

1 στήρτιος Τραιανοῦ, τύπος R.I.C. 220, 291.

II. Ἀπὸ Ἀμμοχώριον Φλωρίνης :

Παρὰ ἐφόρου Φ. Πέτσα :

1 ἄργυρον Ἀπολλωνίας Ἰλυρίας. 3,30 γρ. (Victoriatius). APXIBIOY - EYΩPIΔAΣ.

3 χάλκινα: Φιλίππου Β'. Gaebler, πίν. XXXI, 12). Ἀμφιπόλεως (;), Πέλλης. Gaebler, πίν. XIX, 5.

III. Ἀπὸ Βέροιαν καὶ Λευκάδια :

Παρὰ ἐφόρου Πέτσα:

3 χάλκινα: 1 Κασσάνδρου Gaebler, πίν. XXXII, 7).

1 Ἀδριανοῦ, ἑλληνικῆς πόλεως· ἐφθαρμένον.

1 Θεσσαλονίκης, ὀπίσθιος τύπος. Gaebler, πίν. XXIV, 24. Ἰουλία Δόμνα (;).

IV. Ἀπὸ Παλαιόχωριον Γραβιᾶς. Νομὸς Φθιώτιδος :

1 χάλκινον Δομτιανοῦ Ἑλληνικῆς πόλεως. ὄπ. Ἄρτεμις κατ' ἐνώπιον, ἐφθαρμένον.

V. Ἀπὸ Ἀγ. Νικόλαον Γλυφάδας :

2 Ἀθηναϊκά, Svoronos Pl. 22, 35 κ.έ.

1 Μανουῆλ Α' Κομνηνοῦ. BMC πίν. LXX, 17.

VI. Ἀπὸ Ἀμφιθέαν Ἀττικῆς :

20 χάλκινα νομίσματα ἀνευρεθέντα εἰς τὰ ρέματα Ντέγλερ, παρὰ τὸν ναὸν τῆς Ἁγίας Παρασκευῆς, τῆς Νέας Σμύρνης.

Ἀντίγονος Γονατᾶς (τύπος Gaebler, πίν. XXXIV, 10).

Θεσπιαί (BMC πίν. XVI, 12).

Ἀθηναίαι:¹⁶ Svoronos Pl. 22, 35, 48. (3 ὅμοια). Sv. Pl. 23, 50. Sv. Pl. 24, 10, Pl. 24, 61 κ.έ. Sv. Pl. 25, 29-32. Sv. Pl. 81, 45-48. Sv. Pl. 89, 22-24. Hesperia 1936 Fig. 26 ἀρ. 16 καὶ δύο σύγχρονα ἐφθαρμένα.

Ἐλευσίς: Sv. Pl. 10, 3, 17, 21, 33-39.

Βυζαντινά :

Ἰουστίνος καὶ Σοφία, BMC σ. 83 ἀρ. 94, BMC σ. 85 ἀρ. 110.

Ἡράκλειος ἢ Κώνστανς, τεμάχιον.

Ἀλέξιος Α'. BMC πίν. LXV, 22.

Ἐπειδὴ, ὡς βεβαιούται, εἰς τὴν περιοχὴν ταύτην συχνότατα ἀνευρίσκονται νομίσματα καὶ τὰ ἀνωτέρω εἶναι μία ἔνδειξις, ὅτι πιθανότατα ἐκεῖ πλησίον θά ὑπῆρχε ἀρχαῖος δῆμος μὴ ἐντοπισθεὶς ἀκόμη, τῶν Ἑχελιδῶν ἢ τοῦ Φαλήρου. Ὡς γνωστόν, ἂν καὶ εἰς ἀρκετὴν ἀπόστασιν, ἀνευρέθησαν ἐκεῖ τὰ ἀνάγλυφα τοῦ Ἑχέλου καὶ τῆς Βασίλης (Σβορώνος, Τὸ ἐν Ἀθήναις Ἑθνικὸν Μουσεῖον σ. 121, O. Walter, A.E. 1937 μέρος Α' σ. 13) καὶ πλησιέστερον τάφοι. (Σ. Πελεκίδης ΑΔ 1916, σ. 13). Ἐπομένως, ἴσως ἀποδειχθῆ κάποτε, ὅτι ἐκεῖ πρέπει νὰ ἀναζητηθῆ ὁ δῆμος τοῦ Φαλήρου¹⁷ ἢ τῶν Ἑχελιδῶν.

VII. Ἀπὸ Πελοπόννησον :

Χάλκινον νόμισμα Λακεδαιμόνος Πλαυτίλλης. ...ΑΥΓΟΥΣΤΑ (;). Προτομή αὐτῆς δεξ. ὄπ. ΛΑΚΕ/ΔΑΙΜΟ/ΝΙΩΝ. Κάτω Α (;) Δ ἐντὸς στεφάνου (Πίν. 3₅₉).

Ἀπὸ τὸ χωρίον Ἀνδρόνι ἐπαρχίας Ἡλείας:

1 ἄργυρον καὶ 6 χάλκινα νομίσματα:

1) Σικυῶν Γ' π.Χ. αἰ. Ἀργυροῦν τριώβολον.

2-3) Ἡλιδος BMC πίν. XV, 15.

4) Κορίνθου Δομτιανοῦ. Numism. Commentary of Pausanias ἀρ. IV.

5) Ρωμαϊκά: Νέρβα δηνάριον R.I.C. Pl. VII ἀρ. 114.

6) Ἀδρηλιανοῦ.

7) Μ. Κωνσταντίνου.

Τῶν νομισμάτων τούτων ὑπάρχουν μόνον τὰ

16. Αἱ παραπομπαί, ὅπου εἶναι δυνατόν, γίνονται μόνον εἰς τοὺς πίνακας τοῦ Σβορώνου. Svoronos. Les monnaies d'Athènes.

17. Πρβλ. Α. Κεραμοπούλλου, Ὁ ἀποτυμπανισμὸς σ. 1 κ.έ.

έκμαγεία. Ἐκρίθη ὅμως σκόπιμον νὰ γίνοντο γνωστά διὰ τὴν χρονολόγησιν τῆς ἀρχαίας πόλεως ποῦ θὰ ὑπῆρχεν εἰς τὴν ἀρχαιότητα ὄχι μακρὰν τοῦ χωρίου καὶ παρὰ τὴν δημοσίαν ὁδόν. Τοῦτο βεβαιούται ὄχι μόνον ἀπὸ τὰ ἄφθονα λείψανα ἀρχαίων κτισμάτων, ἀλλὰ, ὡς λέγεται, καὶ ἀπὸ τὴν ἀνεύρεσιν ἀρχαίων ἔργων τέχνης καὶ νομισμάτων.

VIII. Ἀπὸ Ἁγίου Νικόλαον Βοιωτῶν - Λακωνίας:

Παρὰ Μηνᾶ Ἀναστασάκη:

1 ρωμαϊκὸν δηνᾶριον Σεπτίμιου Σευήρου (Cohen ἀρ. 370).

1 ρωμαϊκὸς σηστέριος Μαξιμίνου Α' (Cohen 115).

Ἐπίσης πολλὰ νομίσματα ἀνευρίσκονται εἰς τὴν τοποθεσίαν «Βρομώντας», 8 περίπου χιλιόμετρα πρὸς Ν. τοῦ Ἁγ. Νικολάου καὶ 5 περίπου Δ. τοῦ ἀκρωτηρίου Μαλέα. Ἐκ τοῦ πλήθους τῶν ἐκεῖ ἀνευρισκομένων καὶ διεσκορπισμένων νομισμάτων διεσώθησαν ὑπὸ τοῦ κ. Ἀναστασάκη, ὁ ὁποῖος ἔδωσε καὶ τὰς κατωτέρω πληροφορίες, τὰ ἐξῆς χάλκινα, ὅλα μετριοτάτης διατηρήσεως.

Ρωμαϊκά: Ἀδριανοῦ, σηστέριος Κομμόδου, ὑστερορωμαϊκὸν τοῦ Δ' μ.Χ. αἰ.

Βυζαντινά: Ἡρακλείου (;), Λέοντος ΣΤ' καὶ φραγκικὸν Πριγκίπων Ἀχαΐας.

Ὁ Βρομώντας, κατὰ τὴν σωζομένην παράδοσιν «Βρώμη πολιτεία, ποῦ ἐβούλιαξε», εἶναι πλήρης ἀρχαίων κτισμάτων, ὁρατῶν καὶ εἰς τὴν ξηρὰν καὶ περισσότερο ἐντὸς τῆς θαλάσσης εἰς μέγα βάθος καὶ εἰς ἀρκετὴν ἔκτασιν. Διασφύζεται δὲ καὶ τμήμα βασιλικῆς τὸ πλεῖστον ἐντὸς τῆς θαλάσσης. Κατ' ἀνακοίνωσιν τοῦ ἐφόρου κ. Δρανδάκη τοῦτο ἦτο γνωστὸν καὶ εἰς τὸν Κ. Ζησίου (Βυζαντινὸς Ι 1909 σ. 123) καὶ εἰς τὸν μελετητὴν τῆς περιοχῆς καθηγητὴν κ. Γ. Ἀργυράκη. Πρβλ. καὶ Α. Δ. Κατσώρη, Ἱστορία τῆς Ἐπιδαύρου Λιμενῆς, 1938 σ. 109.

Ἡ περὶ τὸν Βρομώντα περιοχὴ δὲν ἔχει — ὅσον τοῦλ. μοῦ εἶναι γνωστὸν — ἐξερευνηθῆ. Δὲν ἀποκλείεται νὰ πρόκειται περὶ τοῦ ὑπὸ τοῦ Πausanίου (III, 22, 2) ἀναφερομένου Νυμφαίου «πλέοντι δ' ἐκ Βοιωτῶν τὴν ἐπὶ τὴν ἄκραν τῆς Μαλέα λιμὴν ἐστὶν ὀνομαζόμενος Νύμφαιον καὶ Ποσειδῶνος ἄγαλμα ὀρθόν...».

ΒΔ. καὶ ὄχι μακρὰν τοῦ χωρίου, ἀνευρέθησαν συγκεντρωμένα ἐντὸς χαράδρας ἀρκετὰ ρωμαϊκά (;) ἢ παλαιοχριστιανικά (;) ἀγγεῖα μικρὰ ἀδιακόσμητα τοῦ αὐτοῦ σχήματος, τὰ πλεῖστα εἰς τεμάχια, ὄχι δὲ μακρὰν εὐρίσκεται ὁ μικρὸς ναὸς

τοῦ Ἁγ. Ἰωάννου καὶ Ἰχνη νεκροταφείου ἀνεξαρτησίως ἐποχῆς.

Ἐπίσης, ἢ παρὰ τοῦ τοποθεσίας ὑπὸ τὸ ὄνομα σήμερον Λάς, 4 χλμ. περίπου ΝΑ. τῶν ἀρχαίων Βοιωτῶν πλήρης προϊστορικῶν ὀστράκων, δὲν ἀναφέρεται μὲ τὸ σημερινὸν τοῦλάχιστον ὄνομα εἰς τὴν σχετικὴν μελέτην τῶν H. Waterhouse and R. H. Simpson, Prehistoric Laconia, Part I, Annual BSA 1960 σ. 67 κέ.

Τὰ ἐκ τῆς τοποθεσίας ταύτης ὀστράκα εἶναι παρόμοια πρὸς τὰ εἰς τοὺς πίνακας 18 ἀρ. 3 καὶ 21 ἀρ. 1 ἀπεικονιζόμενα.

IX. Ἀπὸ Κλειτοριαν Ἀρκαδίας:

Παρὰ ἐφόρου Μαστροκάστα:

4 χάλκινα: Ἡλιδος. α) Sylloge DNM 428-430, β) Syll. ἔ. ἀ. 440, γ-δ) ἐφθαρμένα.

Φλιοῦντος (Syll. ἔ. ἀ. 10), Σικυῶνος (Syll. ἔ. ἀ. 115, 116).

Κορίνθου ἐφθαρμένον. Ἀθηνῶν.

Sylloge ἔ. ἀ. ἀρ. 81. Ἐποχῆς Βανδάλων.

Ἐνετικά:

1 Τορνησέλιον (Papadopoli, πίν. XI. 12).

1 σολιδιον.

X. Ἀπὸ τὴν νῆσον Πάρον:

2 Ρωμαϊκοὶ σηστέριοι: α) Μ. Αἰρηλίου καὶ β) Σευήρου Ἀλεξάνδρου, ἀνευρεθέντες πλησίον τῆς θέσεως Ἀγγερία.

Ἐπάρχουν ἐνδείξεις, ὅτι πιθανὸν προέρχονται ἀπὸ εὕρημα διασκορπισθὲν ἢ μὴ ἀνευρεθὲν ὀλόκληρον.

XI. Ἀπὸ τὴν νῆσον Νάξον:

4 χάλκινα: α) ρωμαϊκὸς σηστέριος Κομμόδου R.I.C. 556 (;).

Βυζαντινά: β) Ἰουστίνος Β' Ratto ἀρ. 430, γ) Ἰουστίνος Β' καὶ Σοφία BMC ἀρ. 36, δ) Ἡράκλειος BMC ἀρ. 370 (Σικελίας).

XII. Ἀπὸ τὸ χωρίον Πλουτὴ παρὰ τὴν Γόρτυνα Κρήτης:

9 χαλκᾶ: Γόρτυνος 5 (Svoronos Pl. XV 2 καὶ Pl. XVI 6),

Ἑλληνικὸν πόλεως τῆς Κρήτης, μὴ καθορισθείσης. Ρωμαϊκῆς ἐποχῆς (Δομιτιανός).

1 Ρωμαϊκὸν Διοκλητιανοῦ.

Βυζαντινά: α) Ἡράκλειος καὶ Ἡράκλειος Κωνσταντίνος (BMC πίν. XXVI, 2), β) Νικηφόρος Α' (;) ἢ Κώνστας Β' (;).

Ε'. Διάφορα.

Σταθμία μολύβδινα.

I. Ἀπὸ Ἀττικῆν :

Παρά τοῦ τότε Διευθυντοῦ Ἀρχαιοτήτων Ἰ. Παπαδημητρίου.

Τετράγωνον (0,09 x 0,09 x 0,028) Τετράμνου. 1.800 γρ.

Δ Ε Εἰς τὰς τέσσαρας κοιλότητας, πού σχη-
ΜΟ ματίζουν ἀνάγλυφοι ἀκτίνες τροχοῦ.

Πρβλ. M. Lang καὶ M. Crosby, *The Athenian Agora*. Vol. X, LW1, Pl. 2, ὅπου καὶ ὅλη ἡ σχετικὴ βιβλιογραφία.

2. Ἀγνώστου προελεύσεως :

Στρογγύλον. 600 γρ. (0,063 x 0,023).

Προτομὴ ζώου ἀρ.

3. Ἀπὸ Μακεδονίαν :

Ἀπὸ «ρέμα» Ν. τοῦ χωρίου Σίψεμα (;).

Τετράγωνον 322 γρ. (0,048 x 0,049 x 0,015). Ἐφθαρμένον.

Ἐπὶ τῆς μιᾶς ὄψεως ἐγγάρκτος κύκλος ἐντὸς ἐγγαράκτου τετραγώνου, ὁ ὁποῖος χαρακτηρίζεται ὡς γράμμα Θ εἰς παρόμοια μικρὰ σταθμία ἀπὸ τὴν Ὀλυνθον (Πρβλ. D. M. Robinson, *Excavations at Olynthus* X σ. 459).

II. Σφενδόνα (μολυβδίδες).

2 σφενδόνα μολυβδίνα. Ἀγνώστου προελεύσεως.

1) Ἐπιγραφὴ Μ Ε Ρ / Ν Α (0,027 x 0,014) γρ. 26,9.

Ὅμοιαι δύο ἀπὸ Ὀλυνθον (D.M. Robinson, *Excavations at Olynthus* ἀρ. 2217/8, σ. 429). Ἡ ἐπιγραφὴ ἐρμηνεύεται ὡς συντομογραφία τῆς λέξεως Μ(ηκύβ)ερνα.

2) Γράμματα ἐξίτηλα Δ Ρ. I (;) ὅπ. Ν Υ. Ν (0,03 x 0,016) γρ. 32,10.

III. Περιῆπτον χρυσοῦν¹⁸ μετὰ κρίκου πρὸς ἐξάρτησιν, ἀποτελούμενον ἀπὸ τρία τεμάχια ἐφαρμόζοντα πλήρως. Ἦτοι: νομισματομορφον μετάλλιον, τὸ ὁποῖον περιβάλλεται ἀπὸ κοκκωτὴν στεφάνην καὶ δακτύλιον ἀδιακόσμητον (Πί ν. 4₆₁₋₆₅). Τὸ μετάλλιον ἔχει βάρους 13,90 γρ. διάμ. 0,29, τὸ δὲ συνολικὸν βάρους εἶναι 21,70 γρ. καὶ διάμ. 0,33. Τὸ χρῶμα καὶ ἡ περιεκτικότης εἰς χρυσοῦν τῶν τριῶν τεμαχίων εἶναι ἀκριβῶς ὁμοια καὶ προ-

φανῶς εἶναι σύγχρονα. Ἡ ἀρχικὴ προέλευσίς του εἶναι καὶ θὰ παραμείνῃ ἀγνωστος.

Πάντως, ὁ τελευταῖος κάτοχος εἶναι κάτοικος τοῦ χωρίου Σέττα τῆς νήσου Εὐβοίας καὶ τὸ κόσμημα ἦτο ἰδιοκτησία τῆς οἰκογενείας Πρόκου περιελθὸν εἰς αὐτὴν ἀπὸ κληρονομίαν.

Εἰς τὴν μίαν ὄψιν τοῦ μεταλλίου ἀπεικονίζεται προτομὴ τοῦ Μεγάλου Ἀλεξάνδρου με ἀττικὸν κράνος, θώρακα καὶ χλαμύδα. Τὸ κράνος εἶναι διακοσμημένον με γρύπα, εἰς τὸ ἐμπρόσθιον δὲ μέρος με ὄφιν καὶ κάτω με ἀστέρα. Εἰς τὸ μέτωπον, τοὺς κροτάφους καὶ τὸν αὐχένα διακρίνονται οἱ βόστρυχοι. Ἡ χλαμὺς πορποῦται εἰς τὸν ἀριστερόν ὤμον, οἱ δὲ θύσανοι τοῦ θώρακος φαίνονται καὶ εἰς τὸν δεξιὸν ὤμον.

Εἰς δὲ τὴν ἄλλην ὄψιν Νίκη ἱσταμένη, ἡ ὁποία γράφει ἐπὶ ἀσπίδος στηριζομένης εἰς τετράγωνον κιονίσκον. Ἐπ' αὐτῆς ὑπάρχει ἡ ἐπιγραφὴ

Β Α C I

Λ Ε Ω Σ

καὶ ἐκατέρωθεν καθέτως ΑΛΕΞΑΝ ΔΡΟΥ

Αἱ παραστάσεις καὶ ἡ τεχνοτροπία ὁμοιάζουν με τὰ γνωστὰ νομισματοσύνημα τοῦ Ἀμμουκίρ.

IV. Χρυσοῦν λεπτὸν ἔλασμα βάρους 1.62 γρ. με τέσσαρας ὁπὰς καὶ παράστασιν πεπλοφόρου γυναικὸς κρατούσης σκῆπτρον.

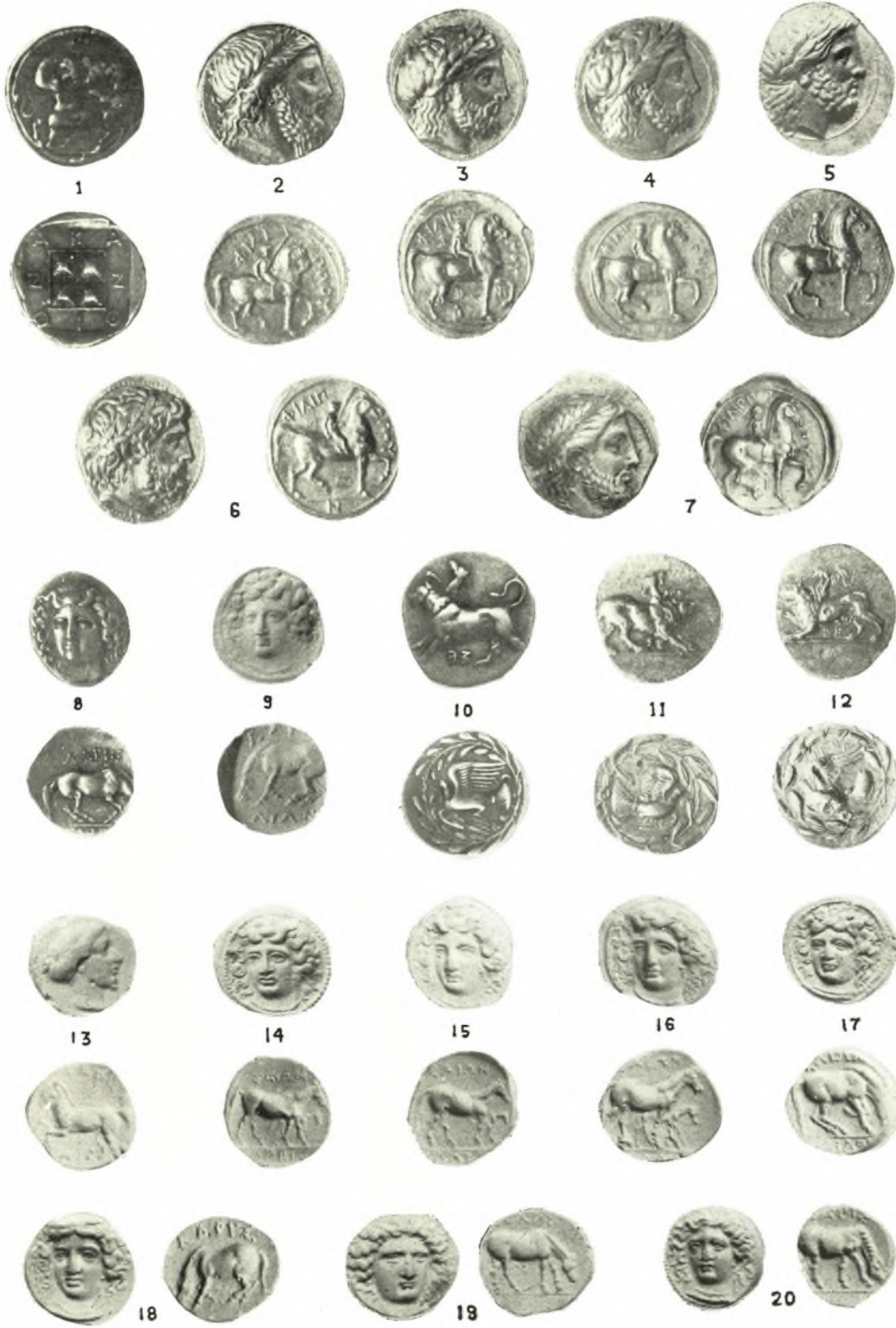
Τοῦτο ἀνευρέθη εἰς Ἀθήνας κατὰ τὰς ἀνασκαφὰς εἰς τὴν περιοχὴν τῆς Ἀκαδημίας Πλάτωνος, ἐντὸς τάφου γυναικὸς καὶ περίπου ἐπὶ τῆς σιαγόνος τῆς. Ὡς ὀρθῶς τὸ ἐχαρακτήρισεν ὁ ἀνευρῶν τοῦτο ἔφορος ἀρχαιοτήτων Φοῖβος Σταυρόπουλος¹⁹ εἰς τὴν δημοσίευσίν του εἰς τὸ ἔργον τῆς Ἀρχαιολογικῆς Ἐταιρείας 1963 σ. 13, εἶναι «ἐκτύωμα ὑπάρχοντος νομισματοσύνημου τῆς τεχνοτροπίας τῶν γνωστῶν νομισματοσύνημων τοῦ Ἀμμουκίρ (Σβορώνος ΔΕΝΑ Τομ. 10 Πί ν. XII ἀρ. 1), παριστάνοντος Δήμητρα ἢ «Ὀλυμπιάδα» (Πί ν. 4₆₈).

Τὰ ἄκρα τοῦ ἐλάσματος εἰς τὸ ἄνω μέρος τῆς κεφαλῆς ἀναδιπλοῦνται πρὸς τὰ ὀπίσω καὶ τὰ περιγράμματα τῆς μορφῆς ἄλλοῦ μὲν εἶναι καθαρὰ, ὅπως εἰς τὴν σιαγόνα, ἄλλοῦ δὲ ὄχι, ὅπως εἰς τὸ περίγραμμα τοῦ πέπλου. Ἐπομένως ἡ ἀποτύπωσις ἔγινε διὰ κρούσεως εἰς μεταλλίνην σφραγίδα.

ΕΙΡΗΝΗ ΒΑΡΟΥΧΑ - ΧΡΙΣΤΟΔΟΥΛΟΠΟΥΛΟΥ

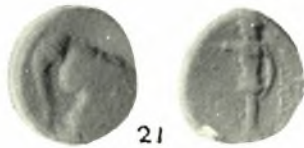
18. Θὰ δημοσιευθῇ προσεχῶς ἐκτενέστερον. Εἰς τὸν Πί ν. 4₆₈ ἀπαδίδεται εἰς τὸ φυσικὸν μέγεθος.

19. Ὁ κ. Σταυρόπουλος ἐπέτρεψε τὴν ἀναδημοσίευσίν του καὶ ἐδῶ.

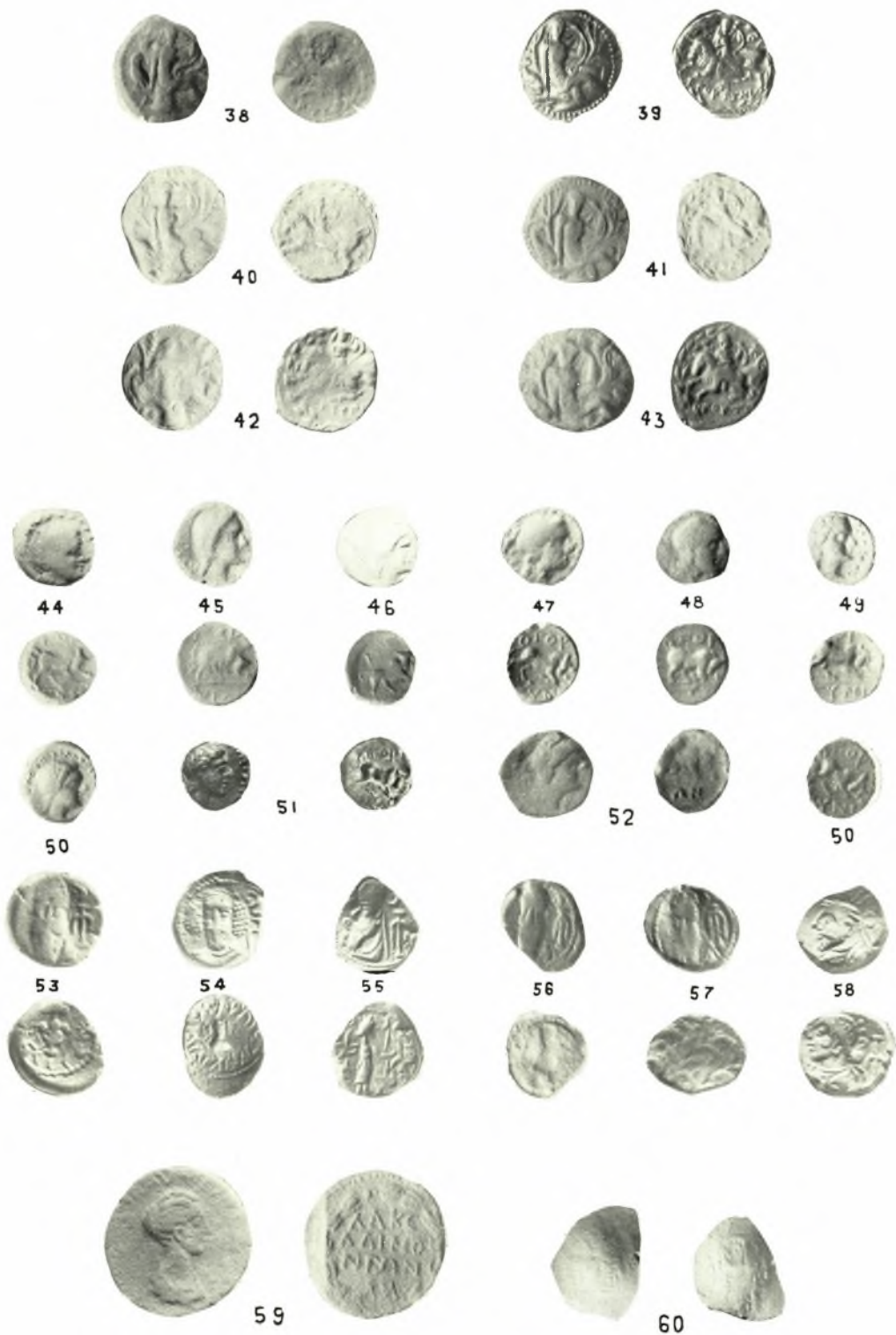


Ἐθνικὸν Ἀρχαιολογικὸν Μουσεῖον. Νομισματικὴ Συλλογὴ

ΕΙΡΗΝΗ ΒΑΡΟΥΧΑ - ΧΡΙΣΤΟΔΟΥΛΟΠΟΥΛΟΥ



Ἐθνικὸν Ἀρχαιολογικὸν Μουσεῖον. Νομισματικὴ Συλλογὴ



Ἐθνικὸν Ἀρχαιολογικὸν Μουσεῖον. Νομισματικὴ Συλλογὴ

ΕΙΡΗΝΗ ΒΑΡΟΥΧΑ - ΧΡΙΣΤΟΔΟΥΛΟΠΟΥΛΟΥ



61



62



64



63



65



66

Ἐθνικὸν Ἀρχαιολογικὸν Μουσεῖον. Νομισματικὴ Συλλογὴ

ΕΙΡΗΝΗ ΒΑΡΟΥΧΑ - ΧΡΙΣΤΟΔΟΥΛΟΠΟΥΛΟΥ