

ΥΣΤΕΡΟΜΙΝΩΙΚΟ ΚΕΝΟΤΑΦΙΟ ΣΤΙΣ ΑΡΧΑΝΕΣ

(Π λ ν. 57 - 58)

Στή θέση Φουρνί, βορειοδυτικά από τις 'Αρχάνες, υποχώρησε κατά την καλλιέργεια στο κτήμα του Μ. Μπιμπάκη ένα μικρό τμήμα του εδάφους και φάνηκε ένας « σπήλιος ». Η ανασκαφή που ακολούθησε, τον Μάιο του 1964, αποκάλυψε ένα θαλαμωτό τάφο, σκαμμένο μέσα στο μαλακό βράχο, τον « άσπρουγα ». Στην περιοχή αυτή δεν είχε σημειωθεί μέχρι τώρα ή ύπαρξη νεκροταφείου, αν κι ένα τυχαίο εύρημα από το Φουρνί, ένα χάλκινο έγχειρίδιο¹, ίσως προέρχεται από τάφο, αφού επιφανειακή έρευνα του χώρου δεν δείχνει λείψανα σπιτιών.

Στήν περιοχή των 'Αρχανών έχουν ανασκαφή κατά καιρούς, κυρίως από τον Ν. Πλάτωνα, μερικοί θαλαμωτοί τάφοι κι από τον ίδιο πάλι έχουν συλλεγεί σαρκοφάγοι. Η σπουδαιότερη συστάδα τάφων βρίσκεται βόρεια από το σημερινό χωριό, στή θέση 'Ανήφορος, όπου έρευνήθηκαν δυο τάφοι², υπάρχουν όμως ένδειξεις για περισσότερους. Άλλος τάφος βρέθηκε στή θέση Μεσάμπελα, νοτιοδυτικά από το χωριό³, δεύτερος σκάφτηκε από τον υπογράφοντα στή θέση Κατσοπρινιάς, δυτικά, κι ένας τρίτος ίσως βρίσκεται στή θέση Καβαλλαρόπετρα, ανατολικά⁴. Σαρκοφάγοι βρέθηκαν επιφανειακά στή θέση Καρνάρι, δυτικά από τον Γιούχτα⁵ κι άλλο⁶.

Ευρήματα στο έξωτερικό με προέλευση τις 'Αρχάνες πρέπει να προέρχονται από θαλαμωτούς τάφους, όπως το χρυσό δακτυλίδι με την παράσταση ταυροκαθαψίων⁷ κι ή θαυμαστή σειρά των σφραγιδολίθων του Ashmolean, ο σφραγιδόλιθος με το αγρίμι και τον σκύλο⁸, τη γάτα και τα υδρόβια πουλιά⁹, τον ταύρο πάνω στήν τράπεζα¹⁰ και τον άργοναύτη¹¹. Τελευταία απέκτησε και το Μουσείο 'Ηρακλείου έναν ωραίο άμυγδαλοειδή σφραγιδόλιθο από Ίασπι, που προέρχεται από τη θέση Φυθιές, βόρεια από το χωριό, ίσως και πάλι από τάφο¹².

1. 'Αρ. Μουσ. 'Ηρακλείου 2467. Κρητ. Χρον. ΙΑ (1957) σ. 339.

2. 'Ο.π. ΙΔ' (1960) σ. 507.

3. 'Ο.π. Ε' (1951) σ. 445. Οί τρεις αυτοί τάφοι θά δημοσιευθούν από τον υπογράφοντα με την εύγενική παραχώρηση του κ. Ν. Πλάτωνος.

4. Στις 'Αρχάνες, χωρίς όμως ακριβέστερο τοπικό προσδιορισμό, αναφέρεται ή ανεύρεση και άλλου τάφου ΑΑ 1926 σ. 433.

5. Κρητ. Χρον. Γ' (1949) σ. 594.

6. 'Ο.π. Δ' (1950) σ. 534.

7. Α. W. Persson, The Religion of Greece in Prehistoric Times σ. 65 κ.έ. άρ. 18.

8. V.E.G. Kenna, Cretan Seals σ. 122, άρ. 227.

9. 'Ο.π. σ. 137, άρ. 344.

10. 'Ο.π. σ. 136, άρ. 332.

11. 'Ο.π. σ. 142, άρ. 394.

12. 'Ο σφραγιδόλιθος αυτός θά δημοσιευθή από τον υπογράφοντα μαζί με τά άλλα τυχαία ευρήματα από την περιοχή των 'Αρχανών, με την άδεια του 'Εφόρου 'Αρχαιοτήτων τής Κ' Περιφέρειας κ. Στυλ. 'Αλεξίου.

Είναι φανερό, όχι μόνο από τη διασπορά των τάφων, που θ' ανήκουν ίσως σε συστάδες, μά κι από τα αντικείμενα, που πρέπει να προέρχονται από αυτούς, πώς οι 'Αρχάνες — κι όχι μόνο στα ΥΜ χρόνια — παρουσιάζουν εξαιρετικό αρχαιολογικό ενδιαφέρον, κάτι που ήταν γνωστό και παλαιότερα, από τα όρατά λείψανα που είχε προσέξει και σημειώσει ο Evans¹³. Το πράγμα επιβεβαιώθηκε έντυπωτικά σε δυο τελευταίες ανασκαφές, πρώτα δίπλα στο «Spring Chamber» του Evans κι ύστερα στο οικόπεδο της Περιηγητικής Λέσχης 'Αρχανών¹⁴. Θα άξιζε γι' αυτό το λόγο λοιπόν μιὰ ουσιαστικότερη έρευνα για μιὰ ολοκληρωμένη μελέτη των τάφων.

Ό θαλαμωτός τάφος στη θέση Φουρνί, που δημοσιεύεται εδώ, βρίσκεται στη νοτιοανατολική πλευρά του όμώνυμου λόφου. Ό δρόμος του, που κατηγοριζει έλαφρά, έχει μήκος 2.80 μ., πλάτος 0,90 μ. και κατευθύνεται από τα ΒΑ. προς ΝΔ. Ένα τμήμα της νότιας πρόσοψης του δρόμου έχει έπενδυθί με ξερολιθιά, ενώ στη βόρεια πρόσοψη τοποθετήθηκε μιὰ μεγάλη πέτρα. Η πόρτα του τάφου βρέθηκε κλεισμένη με διπλή σειρά μικρών λίθων, χωρίς συνδετική ύλη (Πί ν. 57 α). Μετά την καθαίρεση των λίθων (Πί ν. 57 β) έδειξε πώς είχε ύψος 0,90 μ., πλάτος 0,70 μ., και βάθος 0,10 μ. Ό θάλαμος έχει σε κάτωψη άψιδωτό σχήμα με εϋθύ τοίχωμα στην πλευρά της εισόδου και με τον μεγάλο άξονα από ΒΔ. προς ΝΑ. Οί διαστάσεις του είναι: μέγ. πλάτος 1.20 μ., μέγ. μήκος 1.50 μ. (Πί ν. 58 α).

Άρχιτεκτονικά ο τάφος δεν παρουσιάζει ιδιαίτερο ενδιαφέρον. Είναι βέβαια λαξευμένος με κάποια επιμέλεια, όπως δείχνει ο ίδιος δρόμος του, ή συμμετρική κατασκευή της πόρτας και το κανονικό σχήμα του θαλάμου· όλα όμως αυτά δεν είναι και τόσο δύσκολα κατασκευαστικά προβλήματα, αν αναλογισθί κανείς τις μικρές διαστάσεις του μνημείου. Ό τοίχος που βρίσκεται στη νότια πρόσοψη, καθώς κι ή πέτρα που τοποθετήθηκε στη βόρεια, φαίνεται πως χρησίμευσαν για να συγκρατήσουν, κατά τη γνωστή μυκηναϊκή συνήθεια¹⁵, τις κατολισθήσεις του μαλακού βράχου, που θα έγιναν κατά το σκάψιμο του τάφου.

Στο κέντρο του θαλάμου, άπέναντι άκριβώς από την είσοδο, βρέθηκαν *in situ* και άκέραια μιὰ κιβωτιόσχημη σαρκοφάγος με το κάλυμμα στη θέση της και στο βάθος, πίσω από τη σαρκοφάγο, δυο άγγεϊα, ένα κύπελλο και μιὰ πρόχους (Πί ν. 58 α).

Το μόνωτο κύπελλο (Πί ν. 58 β) (άρ. Μουσ. 'Ηρ. 14359) έχει γεφυρόστομη προχοή, ήμισφαιρικό σώμα, κάθετη ταινιοειδή κι υπερυψωμένη λαβή κι έπίπεδη βάση. Ό πηλός είναι κιτρινωπός, όπως και το έπιχρυσμα. Η διακόσμηση έγινε με καστανέρυθρο χρώμα. Μέσα κι έξω κοσμεϊται με ταινίες. Στην παρυφή της λαβής και της προχοής κάθετες ταινίες. Δυο όριζόντιες ταινίες, κάτω από την προχοή. Στην όριζόντια επιφάνεια του χείλους σειρά συμπαγών ήμικυκλίων. Διαστάσεις: *Υψ. 0,05 μ., διάμ. χείλ. 0,15 μ., διάμ. βάσ. 0,05 μ., διάμ. κοιλ. 0,13 μ.

Ό τύπος αυτός του άγγείου, κατά τον Stubbings¹⁶, είναι συνηθισμένος στην Άργολίδα από την ΥΕ I μέχρι ΥΕ III έποχή, ενώ στην Άττική άπαντα κυρίως στην ΥΕ I και II και σπανιότερα στην ΥΕ III. Το ίδιο φαίνεται κι από την κατάταξη του Furumark¹⁷,

13. P. of M. II, σ. 64, Suppl. πίν. XIV, A, B.

14. Βλ. ΑΔ 1964 (τυπώνεται). Για το Spring Chamber βλ. A. Evans, δ.π.

15. A. J. B. Wace, Chamber Tombs at Mycenae σ. 133-4, 143. Άλλοι συνήθιζαν να κλείνουν τα κενά στα τοιχώματα του θαλάμου με πηλό A. Persson, New Tombs at Dendra σ. 23.

16. BSA 42 (1947) σ. 32.

17. Mycenaean Pottery. Analysis and Classification, εκ. 13, τύπος 253.

όπου ο τύπος άπαντά από την YE I μέχρι την YE III B. Άπό τὰ παραδείγματα τοῦ Furumark πιὸ κοντὰ στὸ σχῆμα τοῦ κυπέλλου τῶν Άρχανῶν βρίσκεται τὸ κύπελλο ἀπὸ τὸν τάφο 530 τῶν Μυκηνῶν¹⁸ ποὺ ἀνήκει στὴν YE III A 2 περίοδο, μὲ τὴ διαφορὰ πῶς στὸ ἀγγεῖο τῶν Άρχανῶν ἡ λαβὴ εἶναι λιγότερο ὑπερυσωμένη¹⁹. Ἡ λαβὴ τοῦ ἀγγείου τῶν Άρχανῶν θυμίζει ἀνακτορικό μετάλλινο πρότυπο²⁰. Τέλος σημειώνεται πῶς στὰ Γουρνιά βρέθηκε ἓνα ὁμοιο κύπελλο, ποὺ ἡ Harriet Boyd Hawes²¹ χρονολογεῖ στὴν YE III περίοδο.

Σὲ ὄλα τὰ παραδείγματα κυπέλλων ποὺ ἀναφέρθηκαν ὑπάρχει τὸ ἴδιο κόσμημα, ὅπως καὶ στὸ κύπελλο τῶν Άρχανῶν, τὸ «κόσμημα τοῦ βράχου», ποὺ στὴν ἀπλή αὐτὴ μορφή του βρίσκεται ἀπὸ τὴν YE I μέχρι τὴν YE III B ἐποχὴ²². Ἐνῶ ὅμως σὲ ὄλα τὰ ἄλλα κύπελλα τὸ κόσμημα εἶναι τοποθετημένο ἀκριβῶς κάτω ἀπὸ τὸ χεῖλος, στὴν ἐξωτερικὴ πλευρὰ τοῦ ἀγγείου, στὸ κύπελλο τῶν Άρχανῶν βρίσκεται στὴν ὀριζόντια ἐπιφάνεια τοῦ χεῖλους²³.

Ἡ πρόχους ποὺ βρέθηκε στὸν τάφο (Πί ν. 58β) (ἄρ. Μουσ. Ἡρ. 14858) ἔχει σῶμα σχεδὸν κωνικό, ψηλὸ λαιμὸ καὶ κάθετη ταινιοειδῆ λαβὴ μὲ ἀκμὴ στὴ μέση. Τὸ χεῖλος ἀνοίγεται ἀρκετὰ πρὸς τὰ ἔξω καὶ λίγο πιὸ κάτω, στὸ σημεῖο ποὺ ἐνώνονται λαιμὸς καὶ λαβὴ, μιὰ ὀριζόντια ἀκμὴ περιβάλλει τὸν λαιμὸ. Στὴ βάση τέλος τοῦ λαιμοῦ καὶ στὸ σημεῖο ποὺ ἐνώνεται μὲ τὸ σῶμα σχηματίζεται ἓνας πλαστικὸς δακτύλιος. Ἡ κάτω ἐπιφάνεια τῆς βάσης λείπει. Πηλὸς καθαρὸς, κιτρινωπὸς. Ἐπίχρσιμα κίτρινο, τέλεια στιλβωμένο. Διαστάσεις : ὕψ. 0,27 μ., διάμ. κοιλ. 0,185 μ., διάμ. χεῖλ. 0,09 μ.

Ὁ ἴδιος ἀκριβῶς τύπος ἀγγείου εἶναι ἄγνωστος τόσο ἀπὸ τὴν Ἡπειρωτικὴ Ἑλλάδα, ὅσο καὶ ἀπὸ τὴν Κρήτη²⁴. Τὸ σῶμα βέβαια ἔχει τὸ τυπικὸ σχῆμα τῶν YE III A πρόχων²⁵, ὁ ραδιῶς ὅμως λαιμὸς μὲ τὸ χεῖλος ποὺ ἀνοίγεται πρὸς τὰ ἔξω καὶ τὴν ἀκμὴ κάτω ἀπὸ τὸ χεῖλος δείχνει κυπριακὲς ἐπιδράσεις. Στὴν Κύπρο, σὲ τάφους τῆς Ἑγκωμης, βρέθηκαν μαζί μὲ YE III A κεραμεικὴ πρόχοι μὲ σῶμα διαφορετικὸ ἀπὸ τὸ ἀγγεῖο τῶν Άρχανῶν, μὲ ὁμοία ὅμως τὸ χεῖλος καὶ τὴ λαβὴ²⁶. Τὰ ἴδια αὐτὰ χαρακτηριστικὰ ἔχουν σημειωθῆ στὴν Κύπρο ἀπὸ πολὺ νωρὶς²⁷, κι ἐπιβιώνουν μέχρι τὰ γεωμετρικὰ καὶ

18. Wace, δ.π. πίν. LI, 12. Σχεδὸν ὁμοία μὲ τὸ κύπελλο τῶν Μυκηνῶν εἶναι ἓνα κύπελλο ἀπὸ τὴν Ἀσίνη (Ο. Frödin—A. Persson, Asine εικ. 239), ποὺ ὁ Furumark (δ.π. σ. 627, ἄρ. 253) χρονολογεῖ μεταξύ τῆς YE II B καὶ YE III A κι ἓνα δεύτερο ἀπὸ τὶς Θῆβες (AD 3 (1917) εικ. 90, 2), ποὺ ὁ Furumark πάλι (δ.π.) χρονολογεῖ στὴν YE III B περίοδο.

19. Ὁ τύπος λαβῆς τοῦ κυπέλλου τῶν Άρχανῶν ἀναφέρεται ἀπὸ τὸν Stubbings (δ.π. σ. 34, εικ. 13) γιὰ ἓνα YE III A κύπελλο ἀπὸ τὴν Κοπρέζα. Μεταξὺ τύπου Α' καὶ Β'.

20. A. Evans, δ.π. σ. 641, εικ. 407α.

21. Gournia, πίν. X., 29.

22. A. Furumark, δ.π. Mot 32, 5 (Rock—Pattern I).

23. Τὸ ἴδιο κόσμημα στὴν ὀριζόντια ἐπιφάνεια τοῦ χεῖλους ἀπαντᾷ σὲ ρυτὰ ἀπὸ τὰ Γουρνιά, YM I χρόνων (Η. Boyd—Hawes δ.π. πίν. VII, 25, 31).

24. Παρόμοια πρόχους βρίσκεται στὴ συλλογὴ τῆς Ἱεράπετρας. Εὐχαριστῶ τὸν κ. Μ. Porpham γιὰ τὴν ὑπόδειξη.

25. A. Furumark δ.π. εικ. 5, τύπος 120.

26. Murray—Smith—Walters, Excavation in Cyprus σ. 7, εικ. 7, σ. 39 εικ. 67 σ. 40 εικ. 68, 110 2. Μαζί μὲ τὴ μιὰ πρόχου, ποὺ χρονολογεῖται σύμφωνα μὲ τὰ ὑπόλοιπα εὑρήματα τοῦ τάφου λίγο μετὰ τὸ 1350, βρέθηκε ἓνας ψευδόστομος ἀμφορέας (τύπος D τῶν ἀττικῶν τοῦ Stubbings, δ.π. εικ. 2) κι ἓνας YE III A κρατήρας μὲ φύλλα κισσοῦ. Οἱ Murray—Smith—Walters τονίζουν τὴν ἰσχυρὴ τοπικὴ παράδοση, ποὺ ὑπάρχει στὰ ἀγγεῖα αὐτοῦ τοῦ τάφου, παράλληλα μὲ τὰ μυκηναϊκὰ εὑρήματα.

27. E. Gjerstad, Studies on Prehistoric Cyprus, passim. Βλ. κι ἓνα εἰσηγμένο κυπριακὸ

πρώιμα ἀρχαϊκὰ χρόνια²⁸. Φαίνεται, λοιπόν, πὼς ὁ ἀγγειοπλάστης τῆς πρόχου μας, θέλοντας νὰ μιμηθῆ σύγχρονα κυπριακὰ πρότυπα, ἔδωσε σὲ ἓνα καθαρὰ μυκηναϊκὸ σχῆμα τὸν περιέργου λαιμό, ποὺ κάνει νὰ ξεχωρίζη τὸ ἀγγεῖο τῶν Ἀρχανῶν ἀπὸ ὅλες τὶς γνωστὲς σειρὲς τῶν Κρητομυκηναϊκῶν ἀγγείων²⁹.

Ἡ μελέτη τῆς κεραμεικῆς ἔδειξε πὼς ὁ τάφος χρονολογεῖται στὴν ΥΕ III A περίοδο. Ἡ χρονολόγησις αὐτὴ ἐνισχύεται καὶ ἀπὸ τὴν ἐξέτασι τῆς κιβωτιδόσχημης μὲ κάλυμμα σαρκοφάγου (ἀριθ. Μουσ. Ἡρ. 14345), ποὺ σώζεται ἀκέραια, ἐκτὸς ἀπὸ δυὸ λαβὲς καὶ ἓνα πόδι, ποὺ συμπληρώθηκαν (Πί ν. 58 γ). Τὸ κάλυμμά της ἔχει σαμαρωτὸ σχῆμα μὲ κεντρικὴ δοκὸ ποὺ προεξέχει, καὶ τέσσερις κάθετες κυλινδρικές λαβὲς στὶς γωνίες. Πηλὸς κι ἐπίχρισμα κιτρινωπὸ. Ἡ διακόσμησις γίνεται μὲ καστανὸ χρῶμα καὶ ἀποτελεῖται ἀπὸ ὀμάδες κάθετων κυματοειδῶν γραμμῶν. Διαστάσεις : μήκος σαρκοφάγου 0,88 μ., πλάτος 0,37 μ., ὕψος καλύμ. 0,32 μ., μήκος δοκοῦ καλύμ. 0,84 μ. Τὸ σχῆμα τῆς σαρκοφάγου εἶναι κοινὸ, γι' αὐτὸ ἀρκεῖ νὰ παραπέμψωμε μόνον στὴ σαρκοφάγο ἀπὸ τὰ Βασιλικὰ Ἀνώγεια, ποὺ χρονολογεῖται ἀπὸ τὸν Evans στὴν ΥΜ III A περίοδο³⁰.

Τὸ κόσμημα τῶν κάθετων κυματοειδῶν γραμμῶν συνηθίζεται πολὺ σ' αὐτὰ τὰ χρόνια, ὄχι μόνον σὲ σαρκοφάγους³¹ μὰ καὶ σὲ ἀγγεῖα³².

Ἡ σαρκοφάγος βρέθηκε ἐρμητικὰ κλεισμένη, γι' αὐτὸ ἐλπίσαμε πὼς θ' ἀποκτούσαμε κι ἄλλον ἓνα σκελετὸ ἀπὸ τὶς Ἀρχάνες, σὰν καὶ τὸν ἐκτεθειμένον στὸ Μουσεῖο τοῦ Ἡρακλείου³³. Ὅταν ὁμως βγήκε τὸ κάλυμμα, φάνηκε πὼς ἡ σαρκοφάγος δὲν περιεῖχε τίποτα. Ἦταν τόσο καθαρὴ, ὅπως καὶ ὅταν θὰ ἔφυγε ἀπὸ τὸ ἐργαστήριον τοῦ κεραμέα.

Ἐρευνήθηκε τὸ θέμα, ἂν εἶναι δυνατόν ὁ σκελετὸς νὰ διαλυθῆ μὲ τὸ χρόνο σὲ τέτοιο σημεῖο, ὥστε νὰ μὴν ἀφήσῃ καθόλου ἴχνη. Ἡ ἀπάντησις ἦταν ἀρνητικὴ. Κι οὔτε πάλι εἶναι δυνατό νὰ ἔχομε ταφὴ παιδιοῦ, ποὺ ὁ σκελετὸς του νὰ διαλύθῃ, γιὰτὶ ὄχι μόνον θὰ ἦταν παράδοξο νὰ ἔχη λαξευθῆ ἓνας θαλαμωτὸς τάφος γιὰ μιὰ καὶ μόνη παιδικὴ ταφὴ, μὰ καὶ γιὰτὶ στὴν περίπτωσι αὐτὴ ἡ σαρκοφάγος θὰ ἦταν παιδική³⁴. Δὲν ὑπάρχει ἐπίσης περίπτωσι νὰ διαταράχθῃ ἡ ταφὴ, ὄχι μόνον γιὰτὶ ἡ πόρτα τοῦ τάφου βρέθηκε κλεισμένη, μὰ καὶ γιὰτὶ ὁ θάλαμος δὲν εἶχε ἄλλη πρόσβασιν. Μιὰ τρύπα ποὺ ἔγινε μὲ τὴν καλλιέργεια στὴν ὀροφὴ ἦταν πολὺ μικρὴ. Οὔτε πάλι εἶναι πιθανὸ γιὰ κάποιον ἄγνωστο λόγον νὰ μὴν πραγματοποιήθῃ τελικὰ ἡ ταφὴ, γιὰτὶ ὄχι μόνον χτίστηκε ἡ πόρτα, μὰ γέμισε κι ὁ δρόμος μὲ χῶμα. Χωρὶς ἀμφιβολία λοιπὸν ἔχομε ἓνα κενοτάφιο.

Τὸ κενοτάφιο τῶν Ἀρχανῶν δὲν εἶναι ἴσως τὸ μοναδικὸ παράδειγμα, ποὺ ἔχομε ἀπὸ τὴν Κρήτη³⁵. Πιθανότατα κενοτάφιο ἦταν κι ὁ λεγόμενος « τάφος τῆς τριποδικῆς

ἀγγεῖο ἀπὸ τὰ Γουρνιά (H. Boyd—Hawes, δ.π. σ. 42, πίν. VIII ἀρ. 25).

28. J. K. Brock, Fortetsa σ. 160 πίν. 34 ἀρ. 453, 527 πίν. 95 ἀρ. 1362, 1499.

29. Τὸ πράγμα δὲν εἶναι περιέργου, ἀφοῦ εἶναι γνωστὲς καὶ σ' αὐτὴ τὴν ἐποχὴ οἱ σχέσεις Κύπρου καὶ Κρήτης. Κρητ. Χρον. ΙΕ' - ΙΣΤ' (1961 - 2) Α' σ. 154 - 5, BSA 58 (1963) σ. 91.

30. A. Evans, δ.π. IV σ. 338, εἰκ. 281.

31. Mon. Ant. XIV (1904) εἰκ. 118. Annuario XXXIX—XL (1961 - 2) σ. 34 εἰκ. 31. Ἔργον 1963 εἰκ. 192.

32. A. Furumark δ.π. Mot 67, 6.

33. Στὸ Μ. Ἡρακλείου εἶναι ἐκτεθειμένος ἓνας σκελετὸς, ποὺ βρέθηκε στὶς Ἀρχάνες. Βλ. σημ. 2.

34. Ἄς σημειωθῆ, σὰν σὲ παρένθεσι, πὼς μιὰ λουπηροειδῆ σαρκοφάγο παιδιοῦ (ἀρ. Μουσ. Ἡρακλείου 14360) βρήκαμε καὶ ἐμεῖς τελευταῖα στὴν ἀνασκαφὴ ἐνὸς ΥΜ θαλαμωτοῦ τάφου στὴν Παχιάμμο.

35. Ὁ Ἐπιθεωρητὴς Ἀρχαιοτήτων Κρήτης κ. Ν. Πλάτων, ποὺ ἀνέσκαψε πολλὰ ΥΜ νεκροτα-

έστίας» τῆς Κνωσοῦ³⁶, ἂν δεχθοῦμε ὅπως κι ὁ Evans, πὼς τὰ κτερίσματα ποὺ βρέθηκαν στὸν τάφο δὲν ἀνήκαν στὸ νεκρὸ ποὺ εἶχε ταφῆ σ' ἓνα λάκκο τοῦ θαλάμου³⁷. Ὁ Evans ἐρμηνεύει κάπως περίπλοκα τὴν ὑπαρξὴ κενοῦ χώρου μέσα στὸν θάλαμο — ἐνῶ λίγο πιὸ πέρα σχεδὸν συσσωρεύονται τὰ χάλκινα ἀγγεῖα — καὶ τὴν ἀπουσία τῆς σαρκοφάγου καὶ τῶν χρυσῶν, ποὺ θὰ ἔπρεπε νὰ συνοδεύουν μιὰ τόσο πλούσια ταφή. Ὑποθέτει πὼς μιὰ δευτέρη κύρια ταφή ἔγινε κανονικά, ἀλλ' ἀμέσως μετὰ τὴν ἀπόθεση τῆς σαρκοφάγου ἔπεσε ἓνα τμήμα τῆς στέγης τοῦ θαλάμου, γι' αὐτὸ καὶ μεταφέρθηκε βιαστικά ἢ πολυτελεῆς σαρκοφάγος μετὰ τὸ πλούσιο περιεχόμενό της σὲ ἀσφαλέςτερο μέρος κι ἔμειναν τὰ κτερίσματα ἀπὸ φόβο τῶν συγγενῶν τοῦ νεκροῦ, ποὺ δὲν τολμοῦσαν νὰ τὰ μεταφέρουν κι αὐτὰ, γιατί στὸ μεταξὺ ἔπεσε κι ἄλλο τμήμα τῆς ὀροφῆς.

Ἡ ἐρμηνεία εἶναι ἴσως βεβιασμένη. Οἱ ἀνασκαφὲς στὴν Κρήτη δὲν ἔφεραν μέχρι τώρα σὲ φῶς καμιὰ πολυτελεῆ σαρκοφάγο. Σύμφωνα μετὰ τὰ μυκηναϊκὰ ταφικὰ ἔθιμα ἂν εἶχε ἀποτεθῆ σαρκοφάγος μέσα στὸ θάλαμο, ὁ νεκρὸς θὰ εἶχε ἀποκτήσει τὴν κατοικία του καὶ δὲ θὰ ὑπῆρχε κανεὶς λόγος μεταφορᾶς του. Κι ἀκόμη ἢ μεταστῆγασί του θὰ ἦταν ἄχρηστη, ἀφοῦ δὲ θὰ ἔπαιρνε μαζί του τὰ κτερίσματα. Ἀφοῦ δὲ διαπιστώθηκε ἀνασκαφικά ἂν ἔπεσε ἢ ὀροφὴ τοῦ θαλάμου τόσο νωρίς, ὅσο ὁ Evans ὑποθέτει, ἴσως θὰ ἦταν φυσικότερο νὰ δεχθοῦμε, πὼς καὶ σ' αὐτὴ τὴν περίπτωση ἔχομε ἓνα κενοτάφιο. Ἡ ἀπουσία τῆς σαρκοφάγου ἐρμηνεύεται, ἂν ὑποθεθῆ πὼς ὁ νεκρὸς θεωρήθηκε ὅτι τοποθετήθηκε πάνω στὸ ἔδαφος τοῦ θαλάμου, ὅπως συνέβη καὶ σ' ἄλλες περιπτώσεις τοῦ νεκροταφείου τῆς Ζαφὲρ Παπούρας³⁸.

Τὸ ἔθιμο τοῦ κενοταφίου συναντᾶται καὶ στὴν ἠπειρωτικὴ Ἑλλάδα. Δυὸ παραδείγματα εἶναι ἤδη γνωστὰ κι ἓνα τρίτο προστίθεται ἀπὸ τὶς ἀνασκαφὲς τῆς Πύλου.

Στὰ Δενδρὰ ὁ Axel Persson ἔσκαψε τὸ 1927 ἓναν ἐξαιρετικὰ σπουδαῖο θαλαμωτὸ τάφο, ποὺ ἀνῆκε σ' ἓνα ἐκτεταμένο νεκροταφεῖο. Ὁ τάφος αὐτὸς³⁹ εἶναι πολὺ μεγάλος κι ἔχει τὴν μορφή ἐνὸς δωματίου μετὰ σαμαρωτὴ στέγη. Στὴν εἴσοδο, ποὺ ἦταν ἀσφαλισμένη μετὰ διπλὸ τοῖχο, βρέθηκε ἓνας λάκκος μ' ἓναν πραγματικὸ θησαυρὸ 35 χάλκινων ἀγγείων. Στὸ θάλαμο ὑπῆρχαν δυὸ λάκκοι, ἀπὸ τοὺς ὁποίους ὁ πρῶτος, αὐτὸς ποὺ βρισκόταν στὸν ἀριστερὸ τοῖχο ἦταν ἄδειος, ἐνῶ ὁ δεύτερος, στὴ μέση τοῦ θαλάμου, ἦταν γεμάτος ἀπὸ ὀστᾶ ζώων. Στὸν τοῖχο τοῦ βάθους βρισκόταν ἓνας χαμηλὸς ὀρθογώνιος βωμὸς, ἢ ἐστία, χτισμένος μετὰ μικρὲς πέτρες καὶ καλυμμένος μετὰ κονίαμα. Σὲ πολλὰ σημεῖα τοῦ θαλάμου ἦταν σαφῆ τὰ ἴχνη φωτιᾶς. Στὴ μέση τοῦ θαλάμου πάλι βρέθηκαν δυὸ μεγάλες λίθινες τράπεζες καὶ δεξιὰ στὸν τοῖχο δυὸ ὀρθογώνιοι λίθοι μετὰ προεξοχὲς στὸ ἀνώτερο τμήμα, τοὺς ὁποίους ὁ Persson θεώρησε Menhirs. Ἐνῶ σ' ὄλη τὴν ἐπιφάνεια τοῦ θαλάμου βρέθηκαν πλῆθος μικροαντικείμενα, δὲ βρέθηκε ὅμως ἴχνος ἀπὸ ὀστᾶ ἀνθρώπων, γι' αὐτὸ κι ὁ Persson θεώρησε τὸ θάλαμο σὰν κενοτάφιο δύο προσώπων, ποὺ τὰ ταύτισε μετὰ τὰ ἀντίστοιχα Menhirs, καὶ τὸν χρονολόγησε ἀμέσως μετὰ τὸ 1200, δηλαδὴ στὴν ἀρχὴ τῆς ΥΕ III Γ περιόδου.

φεῖα σὲ διάφορα μέρη τῆς Κρήτης, μοῦ ἐγνώρισε πὼς πολλὲς φορὲς βρῆκε σὲ θαλαμωτοὺς ΥΜ τάφους σαρκοφάγους, ποὺ δὲν περιεῖχαν ὀστᾶ. Δὲν εἶναι ὅμως βέβαιο σ' αὐτὰ τὰ ἀδημοσίευτα παραδείγματα πὼς πρόκειται γιὰ κενοτάφια, γιατί οἱ σαρκοφάγοι βρέθηκαν γεμάτες μετὰ χῶμα. Ὑπάρχει δηλαδὴ περίπτωση νὰ διαλύθηκαν οἱ σκελετοί.

36. A. Evans, *Prehistoric Tombs of Knossos*, σ. 34 κ.έ.

37. Ὁ.π. σ. 36-7.

38. Ὁ.π. σ. 45-46, τάφοι 17, 18.

39. A. Persson, *Royal Tombs at Dendra*, σ. 80, 108 κ.έ., τάφος 2.

*Άλλο κενοτάφιο βρέθηκε στις Μυκῆνες, στο νεκροταφείο του λόφου Καλκάνι. Πρόκειται για ένα μικρό τάφο, τὸν 528⁴⁰, πὸν τὸ μέγεθός του εἶναι ἀνάλογο μὲ τοῦ κενοταφίου τῶν Ἀρχανῶν. Στὸ θάλαμο τοῦ τάφου 528, ἂν καὶ ἡ πόρτα ἦταν τοιχισμένη, δὲ βρέθηκαν ὀστᾶ κι οὔτε τίποτε ἄλλο, ἐκτὸς ἀπὸ ἑξι ἀπλὰ ἀχρονολόγητα ὀστρακα. Ὁ Wace νόμισε πὼς ὁ τάφος εἶχε χρησιμοποιηθῆ γιὰ τὴν ταφή ἑνὸς παιδιοῦ, πὸν τὰ ὀστᾶ του διαλύθηκαν. Ὅπως ὅμως ἤδη παρατήρησε ὁ Μυλωνᾶς⁴¹, ἡ ἔρμηνεία αὐτὴ εἶναι λανθασμένη, γιὰτὶ πάλι ὁ Wace, ὅταν ἀναφέρεται στὶς κόγχες πὸν βρῆκε σὲ θαλαμωτοὺς τάφους, δέχεται πὼς κατασκευάστηκαν γιὰ ταφές παιδιῶν, «γιατὶ δὲ θ' ἄξιζε τὸν κόπο νὰ σκάψουν ὀλόκληρο τὸ δρόμο καὶ ν' ἀνοίξουν τὸ θάλαμο»⁴². Εἶναι λοιπὸν βέβαιο πὼς πολὺ περισσότερο δὲ θ' ἄξιζε τὸν κόπο νὰ κατασκευάσουν ἕναν ἔστω καὶ μικρὸ θαλαμωτὸ τάφο γιὰ μιὰ παιδικὴ ταφή. Ὁ Wace διστάζει νὰ χρονολογήσῃ τὸν τάφο 528, τὸν συγκρίνει ὅμως μὲ τὸν τάφο 517, πὸν χρονολογεῖται στὴν πρῶμῃ περίοδο τῆς ΥΕ Ι ἐποχῆς.

Τέλος, τρίτο κενοτάφιο σημειώθηκε στὴν Πύλο, στὸ νεκροταφείο τῶν Βολιμιδίων, πὸν σκάφτηκε ἀπὸ τὸν καθηγητὴ Μαρινᾶτο⁴³. Πρόκειται γιὰ τὸ θαλαμωτὸ τάφο πὸν ἀναφέρεται σὰν τάφος Βοριᾶ 7 καὶ χρονολογεῖται στὴν ΥΕ ΙΙΙ Α 2—ΥΕ ΙΙΙ Β 1 περίοδο τοῦ Furumark. Σύμφωνα μὲ τὴν προκαταρκτικὴ ἀνακοίνωση ἡ θύρα ἦταν τοιχισμένη κι ὁ τάφος ἄθικτος. Στὸ δάπεδο τοῦ θαλάμου βρέθηκαν γύρω στὰ 12 ἄγγεῖα, τὰ περισσότερα ἀκέραια, λίγα ὀστᾶ, ἀλλὰ κανένα ἴχνος σκελετοῦ. Ἀναφέρεται, χωρὶς περισσότερες πληροφορίες, πὼς ἀνάλογες παρατηρήσεις ἐγιναν καὶ σὲ ἄλλους θαλαμωτοὺς τάφους καὶ συμπεραίνεται πὼς «οἱ θαλαμωτοὶ τάφοι ἠνοίγοντο καὶ χωρὶς νὰ ταφῆ νεκρός, ἀλλ' ἀπλῶς πρὸς εὐτρεπισμὸν, ἢ ἄλλην αἰτίαν, μεθ' ὃ ἐκλείοντο διὰ παντός»⁴⁴. Φαίνεται ὅτι αἰτία ἦταν ἡ ἀνίδρυση ἑνὸς κενοταφίου.

Τὰ κενοτάφια τῶν Ἀρχανῶν, τῶν Δενδρῶν, τῶν Μυκηνῶν, τῆς Πύλου καὶ ἴσως τῆς Κνωσοῦ εἶναι τὰ μόνα πὸν γνωρίζομε ἀπὸ τὸν μυκηναϊκὸ κόσμο. Κι αὐτὸ εἶναι παράδοξο. Δὲν μπορούμε νὰ δεχθοῦμε πὼς ἦταν καὶ τὰ μοναδικὰ, ἕνα φαινόμενο μεμονωμένο, συνήθεια ξένῃ στὶς καθιερωμένες ἀντιλήψεις, χαρακτηριστικὴ μόνο ἑνὸς γένους, γιὰτὶ διαπιστώνουμε ἀπὸ τὰ παραδείγματα πὸν ἀναφέραμε τὴν ἴδια βασικὰ ἰδέα, ὄχι μόνο σὲ διάφορους τόπους καὶ ἐποχές, μὰ καὶ σὲ διάφορες τάξεις. Ἡ ἴδρυση κενοταφίων δείχνει πολὺ καθαρὰ τίς προχωρημένες ἀντιλήψεις τῆς ἐποχῆς, τὴν πίστη γιὰ τὴν ὕπαρξη τῆς ψυχῆς, τὸ φόβο τοῦ ἄταφου σώματος. Τὰ δείγματα κενοταφίων λοιπὸν θὰ ἔπρεπε νὰ εἶναι πολλαπλάσια, ὅσα καὶ οἱ ἄνθρωποι πὸν χάθηκαν μακριὰ ἀπὸ τὰ σπίτια τους στὶς ἐπισφαλεῖς συνθήκες ζωῆς αὐτῶν τῶν χρόνων, πὸν ὁ κυνηγὸς μπορούσε νὰ κατασπαραχθῆ ἀπὸ τὰ θηρία, ὁ πολεμιστὴς νὰ σκοτωθῆ σὲ ἐκστρατεία, ὁ ἔμπορος ν' ἀφανισθῆ ἀπὸ τοὺς ληστές, ὁ θαλασσοπόρος νὰ πνιγῆ στὸ πέλαγος.

Τὴν ἔρμηνεία τῆς ἑλλίπουδς παραδόσεως τῶν κενοταφίων μᾶς δίνει ἡ συγκριτικὴ μελέτη τῶν θαλαμωτῶν τάφων πὸν περιέχουν μιὰ ἢ πολλὰς ταφές. Ὅπως εἶναι γνωστὸ, στὰ ΥΕ χρόνια τὰ κατὰ περιοχὲς νεκροταφεῖα ἐξυπηρετοῦσαν τίς ἀνάγκες ἑνὸς γένους κι οἱ θαλαμωτοὶ τάφοι τοῦ νεκροταφείου τίς ἀνάγκες μιᾶς οἰκογένειας. Ὁ ἀριθμὸς τῶν ταφῶν σ' ἕνα θαλαμωτὸ τάφο δὲν εἶναι καθορισμένος. Ποικίλλει ἀπὸ μιὰ

40. A.J.B. Wace, δ.π. σ. 98 εἰκ. 40, σ. 141.

41. AJA 1948 (52) σ. 76.

42. A.J.B. Wace, δ.π. σ. 129.

43. Ἔργον 1964 σ. 77 κ.έ.

44. Ὁ.π. σ. 79.

ταφή μέχρι είκοσι περίπου⁴⁵. Οί άλλοι άνθρωποι ταφές στον ίδιο τάφο έχουν ερμηνευθεί από τον Wace με την αποκλειστική χρήση του τάφου από μία οικογένεια για αιώνες⁴⁶. Σύμφωνα λοιπόν με την άποψη αυτή, που τή δέχθηκαν κι όλοι οι άλλοι ερευνητές, οι πολλές ταφές ανήκουν σε πολυμελείς οικογένειες, οι λιγότερες αντίστοιχα σε οικογένειες με λίγα μέλη, τέλος τάφοι που έπαψαν να χρησιμοποιούνται ή μεμονωμένες ταφές, σε οικογένεια που ξεκληρίστηκε ή άλλαξε διαμονή. Η ίδρυση ενός νέου τάφου φαίνεται να δείχνει και μία καινούρια οικογένεια κι όπωσδήποτε όχι ανάγκη που να απέρρευσε από την υπερπληθώρα νεκρών, σε τάφο που να χρησιμοποιούσε ήδη ή ίδια οικογένεια. Η μεμονωμένη ταφή δείχνει λοιπόν πως εκεί ένταφιάστηκε κάποιο άτομο που δεν ανήκε σε οικογένεια, που να είχε ήδη και να χρησιμοποιούσε τó δικό της αποκλειστικά τάφο.

Ίσως δέν είναι αυθαιρεσία να μεταφέρουμε τις ίδιες σκέψεις και στα « μεμονωμένα κενοτάφια ». Φαίνεται πως και σ' αυτή την περίπτωση τó άτομο που « ένταφιάστηκε » δέν ανήκε σε μιάν οικογένεια που να είχε ήδη και να χρησιμοποιούσε τó δικό της αποκλειστικά τάφο. Τήν « ταφή » μπορεί να έκαναν οι συγγενείς του νεκρού πριν μετοικήσουν, ή ακόμη και τó γένος, αν και μιá τέτοια σκέψη θά μάς óδηγούσε πολύ μακριά. Όπωσδήποτε οι νεκροί που θά πληρούσαν αυτούς τούς όρους δέ θά ήταν πολλοί. Και στην άποψη αυτή συνηγορεί ó περιορισμένος αριθμός τών « μεμονωμένων κενοταφίων ». Είναι δύσκολο πάλι να δεχθούμε πως τά « μεμονωμένα κενοτάφια » έγιναν για να τιμήσουν με τήν απομόνωση, να έξάρουν ένα σπουδαίο ή αγαπημένο νεκρό, όχι μόνο γιατί τίποτε τέτοιο δέ δείχνουν τά τρία τουλάχιστον από τά πέντε κενοτάφια, μα κυρίως γιατί δέν έχουμε καμιá ένδειξη τέτοιας τιμής από τούς άλλους θαλαμωτούς τάφους, όπου κυριαρχούν οι πολλές ταφές.

Τό πρόβλημα φαίνεται να παραμένει. Ποι « έτάφησαν » οι άλλοι νεκροί που πέθαναν στα ξένα; Όπωσδήποτε στους οικογενειακούς τάφους των. Άσφαλώς λοιπόν κι άλλα κενοτάφια ύπήρξαν στους θαλαμωτούς τάφους που έχουν σκαφή μέχρι σήμερα. Πώς όμως μπορούμε να διακρίνουμε αυτές τις περιπτώσεις σε τάφους με είκοσι άλλοι άνθρωποι ταφές, όταν ή μιá διατάραξε τήν άλλη σε σημείο που δέν είναι συχνά δυνατό να διακριθούν ούτε τά κτερίσματα, που συνόδευσαν κάθε ταφή;

Όπως δείχνει ή συγκριτική μελέτη τών κενοταφίων, στην περίπτωση που οι Μυκηναίοι ήθελαν να ανιδρύσουν ένα κενοτάφιο, ακολουθούσαν τήν ίδια με μιá κοινή ταφή διαδικασία. Άν ó νεκρός ανήκε σε οικογένεια που να είχε ήδη τόν τάφο της, χρησιμοποιούσαν αυτό τόν τάφο. Άν όχι, έσκαβαν έναν καινούριο, στο νεκροταφείο πάντως που χρησιμοποιούσε τó γένος του νεκρού. Άνάλογα με τις τοπικές συνήθειες τοποθετούσαν μέσα στον τάφο τή σαρκοφάγο με τά κτερίσματα, ή μόνα τά κτερίσματα, τελούσαν τά καθιερωμένα τής « λατρείας του νεκρού », έχτιζαν τήν πόρτα και γέμιζαν τó δρόμο με χώμα. Ό νεκρός είχε άποκτήσει τήν κατοικία του, σύμφωνα με τήν έρμηνεία που δίνεται στο κενοτάφιο από τούς ερευνητές.

Τό κενοτάφιο γίνεται για να βρή ή ψυχή έναν τόπο διαμονής. Ό Persson⁴⁷ προχωρεί πιο πέρα και νομίζει πως με τήν ανίδρυση κενοταφίου ήθελαν να γυρίσει ή ψυχή του νεκρού στην πατρίδα. Ό Μυλωνάς πάλι⁴⁸ έρμηνεύοντας τó μοναδικό περιεχό-

45. A.J.B. Wace, δ.π. σ. 141.

46. Ό.π. σ. 121, 128, 136 - 139, 145.

47. Ό.π. σ. 109.

48. AJA δ.π. σ. 75 - 76.

μενο τοῦ κενοταφίου τῶν Δενδρῶν, τὶς τράπεζες, τὰ ὄστᾶ τῶν ζώων καὶ τὰ Menhirs — ἀφοῦ ἀποκλείει τὴν ταφικὴ λατρεία⁴⁹ — δέχεται πὼς σκοπὸς τοῦ εἶναι ἡ ἐπὶ κλήση τῆς ψυχῆς νὰ κατοικήσῃ στὸν ἄδειο τάφος⁵⁰. Ὅμως δὲν ἔχομε ἐνδείξεις ἐπὶ κλήσεως τῆς ψυχῆς στ' ἄλλα κενοτάφια, ἔτσι πὸν ἀναγκαστικά δὲν μποροῦμε νὰ δεχθοῦμε τὴν ἄποψη τοῦ Μυλωνᾶ. Τὸ κύπελλο στὸ κενοτάφιο τῶν Ἀρχανῶν δὲ χρησίμευε γιὰ τὴν ἐπὶ κλήση τῆς ψυχῆς, ἀλλ' ὅπως καὶ τὸ χάλκινο ὁμοιο δεῖγμα ἀπὸ τὸ κενοτάφιο τῶν Δενδρῶν καὶ τὸ πλῆθος τῶν κυπέλλων πὸν προέρχονται ἀπὸ κοινοὺς τάφους, χρησιμοποιοῦντο γιὰ χοές, ὅπως ἤδη παρατήρησε κι ὁ Stubbings⁵¹, χοές πὸν δὲ γίνονται γιὰ τὴν ἐπὶ κλήση τῆς ψυχῆς, ἀφοῦ στὶς περισσότερες περιπτώσεις ἀνευρέσεως κυπέλλων σὲ κανονικὲς ταφές, ἡ ψυχὴ ἦταν ἤδη μέσα στὸν τάφο μαζί μὲ τὸ νεκρὸ σῶμα.

Ὅπως ἔχει σημειωθῆ⁵², τὸ ἔθιμο τοῦ κενοταφίου εἶναι ἄρκετὰ διαδεδομένο. Βρίσκεται σὲ πολλὰ μέρη καὶ σὲ διάφορες χρονικὲς περιόδους. Ἀναφέρονται ἐδῶ μόνο μερικὰ χαρακτηριστικὰ παραδείγματα. Κενοτάφιο πὸν σημειώθηκε στὸ Buda - Kálász, κοντὰ στὴ Βουδαπέστη⁵³, τῆς Ὑστερης Νεολιθικῆς περιόδου τοῦ πολιτισμοῦ Baden - Pécel (γύρω στὸ 2000 π.Χ.). Ἄλλο τῆς Μεσο - Χαλκῆς II περιόδου (πρὶν τὸ 1600 π.Χ.) στὴν Megiddo⁵⁴. Τέλος τὸ κενοτάφιο τοῦ βεζύρη τῆς Χατσεψούτ, Aametou - Ahmose στὸ Gebel Silsileh⁵⁵.

Στὴν Ἑλλάδα ἓνα μόνο παράδειγμα κενοταφίου παλαιότερου ἀπὸ τὰ μυκηναϊκὰ ἔχει σημειωθῆ. Ἐνα κενοτάφιο Μεσο - Ἑλλαδικῶν χρόνων στὴν Ἀσίνη⁵⁶, πρόδρομος τῶν μυκηναϊκῶν κενοταφίων. Στὴν Ἀσίνη πάλι βρέθηκε κι ἓνα κενοτάφιο γεωμετρικῶν χρόνων⁵⁷, πὸν μᾶς ὀδηγεῖ στὰ ὀμηρικὰ κενοτάφια.

Τὸ ἔθιμο τοῦ κενοταφίου εἶναι γνωστὸ στὸν Ὅμηρο. Στὴν Ὀδύσσεια (α 289 - 292), ἡ Ἀθηνᾶ συμβουλεύει τὸν Τηλέμαχο νὰ ἀναζητήσῃ τὸν πατέρα του κι ἂν μάθῃ πὼς πέθανε νὰ τοῦ φτιάξῃ ἓνα κενοτάφιο στὴν Ἰθάκη :

*Εἰ δέ κε τεθνηῶτος ἀκούσης μηδ' ἔτ' ἐόντος
νοστήσας δὴ ἔπειτα φίλην ἐς πατρίδα γαῖαν
σῆμά τέ οἱ χεῖραι καὶ ἐπὶ κτέρεα κτερεῖζαι,
πολλὰ μάλ' ὄσσα ἔοικε.*

στίχοι πὸν ἐπαναλαμβάνονται αὐτοῦσιοι ἀπὸ τὸν Τηλέμαχο (β 220 - 223), ὅταν μιλάῃ στοὺς μνηστῆρες.

Ἄλλοῦ πάλι (δ 584) ὁ Μενέλαος διηγεῖται στὸν Τηλέμαχο πὼς ἔκανε κενοτάφιο γιὰ τὸν Ἀγαμέμνονα στὴν Αἴγυπτο :

χεῖρ Ἀγαμέμνονι τύμβον, ἴν' ἄσβεστον κλέος εἶη

ὅπως ἔγινε ἀντιληπτὸ ἀπὸ τὸ Σχολιαστὴ πὸν σημειώνει πὼς « ἐποίησε κενοτάφιον

49. Ἄλλὰ βλ. M. Nilsson, *Minoan - Mycenaean Religion*, σ. 600.

50. Εἰδικὴ νεκρικὴ λατρεία δέχεται κι ὁ Κ. Συριόπουλος, *Προϊστορία τῆς Πελοποννήσου*, σ. 543

51. BSA 42 (1947) σ. 34.

52. M. Ebert, *Reallexikon der Vorgeschichte* 6 (1926) σ. 326.

53. AJA 63 (1959) σ. 53.

54. P. Guy, *Megiddo, Tombs*, σ. 56, 137.

55. J. Vercouter, *L' Egypte et le Monde Egéen Préhellénique*, σ. 411.

56. O. Frödin - A. Persson, *δ.π.* σ. 122, 143, 148, τάφος 54.

57. Ὁ.π. σ. 136, 145, 426 κ.έ., τάφος 29.

τῷ Ἀγαμέμνονι, γράψας ἐκεῖ ἐν λίθῳ τὸ αὐτοῦ ὄνομα καὶ τὴν αἰτίαν τοῦ θανάτου καὶ τὸ ποῦ ἦν καὶ ὅπως πέπονθε ».

Τέλος, ἂν καὶ δὲν ἀναφέρεται ρητὰ, κενοτάφιο ἰδρύθηκε καὶ γιὰ τὸν Πάτροκλο⁵⁸. Μετὰ τὴν καύση τοῦ σώματός του συλλέγονται τὰ λείψανά του μέσα σὲ τεφροδόχο ἄγγεῖο, ποῦ τοποθετεῖται στὴ σκηνὴ τοῦ Ἀχιλλέα. Στὸ σημεῖο ὅμως ποῦ ἐγίνε ἡ καύση ὑψώνεται τύμβος (Ψ245 - 247), ἓνα πραγματικὸ κενοτάφιο ποῦ ἀναφέρεται πολλὰ φορὰς (Ψ255 - 256, Ω16, 51, 416, 751).

Ὅπως φαίνεται, ὁ τρόπος ἰδρύσεως κενοταφίου εἶναι αὐτοῦσιος ὁ ὁμηρικὸς τρόπος ταφῆς, ἡ συσσώρευση χώματος, μὲ πλούσια κτερίσματα στὴν περίπτωση τοῦ Ὀδυσσεά. Τὸ κενοτάφιο, γιὰ τὸ ὁποῖο μεριμνοῦν οἱ συγγενεῖς, δὲν ἰδρύεται πάντοτε στὴν πατρίδα. Γιὰ τὸ κενοτάφιο τοῦ Ἀγαμέμνονα μᾶς δίνεται καὶ ἡ αἰτιολογία : « ἴν' ἄσβεστον κλέος εἶη ».

Οἱ μαρτυρίες τοῦ Ὀμήρου, οἱ σχετικὲς μὲ ταφικὰ ἔθιμα, ἀπασχόλησαν τελευταῖα τοὺς καθηγητὲς Μυλωνᾶ καὶ Ἀνδρόνικο, ποῦ θέλησαν νὰ βροῦν τίς σχέσεις τους μὲ τὰ μυκηναϊκὰ ταφικὰ ἔθιμα⁵⁹. Ὁ Μυλωνᾶς⁶⁰ ἀναφέρεται στὸ κενοτάφιο τῶν Δενδρῶν καὶ ὅπως σημειώθηκε πιὸ πάνω ἐρμηνεύει τίς τράπεζες, τοὺς λάκκους καὶ τὰ ὄστα τῶν ζώων σὰν ὑπολείμματα μιᾶς τελετουργίας, ποῦ εἶχε σκοπὸ τὴν ἐπίκληση τῆς ψυχῆς νὰ κατοικήσῃ στὸν τάφο. Νομίζει πὼς στὴν περίπτωση αὐτὴ θὰ ἐγίναν ἀκριβῶς οἱ ἴδιες πράξεις ποῦ ὁ Ὀμηρὸς ἀναφέρει στὴ Νέκυια, σὰν θέλησε ὁ Ὀδυσσεὺς νὰ καλέσῃ τὴν ψυχὴ τοῦ Τειρεσία καὶ πὼς τὸ κενοτάφιο τῶν Δενδρῶν εἶναι ἐντελῶς παράλληλο μὲ τὸ κενοτάφιο τοῦ Ὀδυσσεά. Τέλος συγκρίνει τὸ κενοτάφιο τῶν Μυκηναίων μὲ τὸ κενοτάφιο τοῦ Ἀγαμέμνονα.

Ὁ Ἀνδρόνικος⁶¹ ἀναφέρει μόνον τὰ κενοτάφια τοῦ Ἀγαμέμνονα καὶ τῶν Δενδρῶν. Θεωρεῖ τὸ ἔθιμο σπανιότατο καὶ χωρὶς ἀποδεικτικὴ ἀξία γιὰ τὴν σχέσιν ὁμηρικῶν καὶ μυκηναϊκῶν ἐθίμων ταφῆς.

Πιὸ πάνω ἀσχοληθήκαμε μὲ τὴν ὑπόθεσιν τοῦ Μυλωνᾶ γιὰ τὴν ἐπίκλησιν τῆς ψυχῆς στὸ κενοτάφιο τῶν Δενδρῶν. Σημειώνεται ἐδῶ ὅμως πὼς καὶ ἂν ἀκόμη δεχθοῦμε σὰν πραγματικότητα αὐτὴ τὴν ὑπόθεσιν, πάλι δὲν μπορεῖ νὰ συγκριθῇ μὲ τίς ἐπικλήσεις τῆς Νεκείας, ἀφοῦ στὴ μιὰ περίπτωση καλεῖται ἡ ψυχὴ νὰ κατοικήσῃ στὸν τάφο καὶ στὴν ἄλλη νὰ βγῇ ἔξω ἀπὸ τὸν Ἄδη. Φαίνεται πὼς μόνον σὲ γενικὰ πλαίσια μοιάζουν τὰ μυκηναϊκὰ μὲ τὰ ὁμηρικὰ κενοτάφια. Ὅχι μόνον ὁ τρόπος ἰδρύσεως εἶναι διαφορετικὸς, ὅπως ἄλλωστε καὶ ὁ τρόπος ταφῆς, μὰ καὶ ἡ ἰδέα ποῦ ὑπόκειται. Στὰ μυκηναϊκὰ χρόνια φοβοῦνται μιὰ ψυχὴ ποῦ ἀνήκει σὲ ἄταφο σῶμα⁶², ἐνῶ στὰ ὁμηρικὰ ἐνδιαφέρονται καὶ γιὰ τὴν ὑστεροφημίαν τοῦ νεκροῦ⁶³.

ΓΙΑΝΝΗΣ ΣΑΚΕΛΛΑΡΑΚΗΣ

58. M. Ebert, δ.π. T. Seymour, *Life in the Homeric Age*, σ. 477. Ὁ E. Rohde, *Psyche*, 1925 I, σ. 87, σημ. 2, νομίζει πὼς ἰδρύθηκε κενοτάφιο καὶ γιὰ τὸν Ἀχιλλέα.

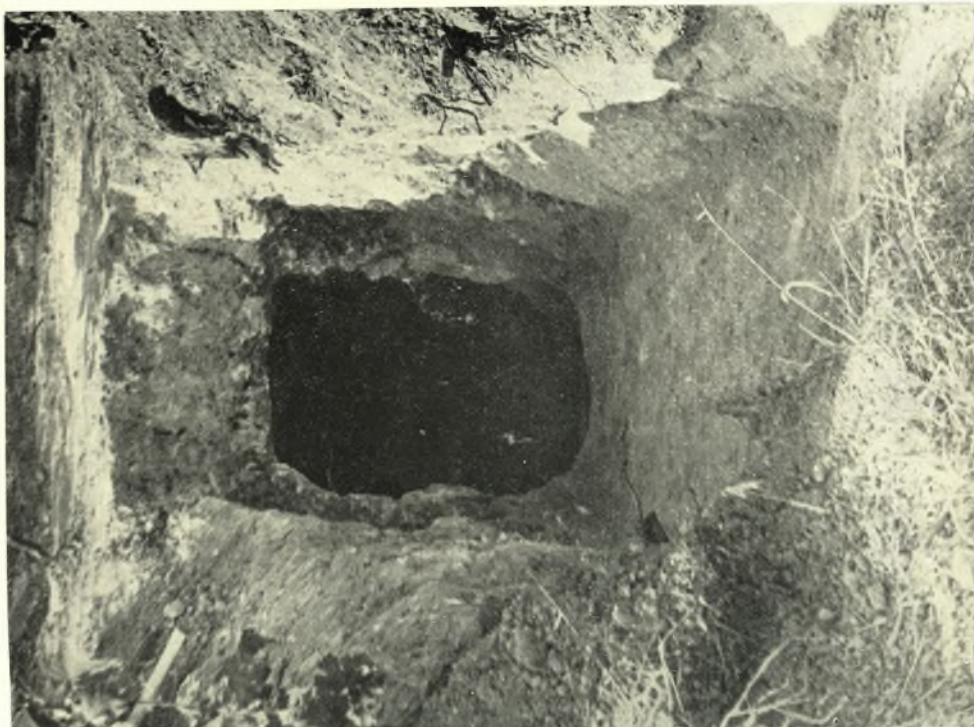
59. Ἐπ. Ἐπ. Φιλ. Σχ. Παν. Θεσσαλονίκης, Η' σ. 249 - 291.

60. *AJA* 52 (1948) σ. 75 - 76.

61. Ὅπ. σ. 253, 257.

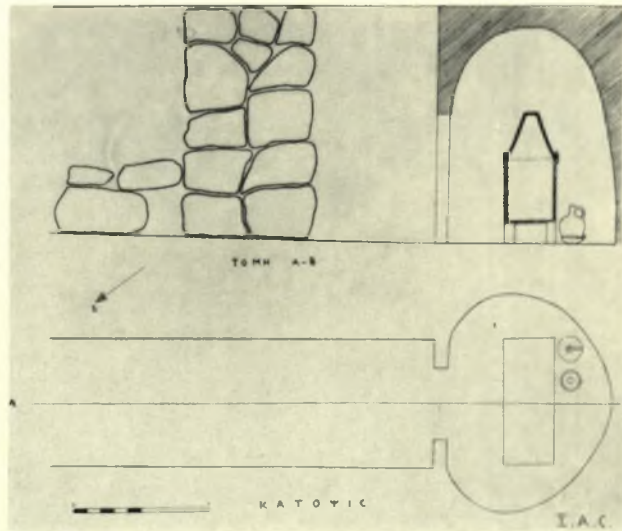
62. Τοῦτο δὲν συμβαίνει στὸν Ὀμηρὸν κατὰ τὸν L. R. Farnell, *Greek Hero Cults and Ideas of Immortality*, σ. 9. Βλ. ὅμως T. Seymour δ.π. σ. 460 καὶ Μυλωνᾶν εἰς Wace - Stubbings, *A Companion to Homer*, σ. 481.

63. Γιὰ μεταγενέστερα κενοτάφια βλ. Daremberg - Saglio 2, 2 λ. *funus* καὶ R.E. XI 1, σ. 171 - 172.



Ἀρχάνες : α-β. Ἡ χτισμένη πόρτα τοῦ τάφου πρὶν καὶ μετὰ τὴν καθάρωσιν τῶν λίθων

Γ. ΣΑΚΕΛΛΑΡΑΚΗΣ



Ἀρχάνες : α. Κάτοψη καὶ τομὴ τοῦ τάφου, β. Κεραμεικὴ ἀπὸ τὸν τάφο, γ. Ἡ σαρκοφάγος
Γ. ΣΑΚΕΛΛΑΡΑΚΗΣ