

ΕΛΛΗΝΙΣΤΙΚΑ ΓΥΑΛΙΝΑ ΑΓΓΕΙΑ ΤΟΥ ΜΟΥΣΕΙΟΥ ΠΥΛΟΥ*

(Πί ν. 66—69· Παρένθ. Πί ν. Γ'—5')

Α'. ΕΙΣΑΓΩΓΙΚΑ. Ο ΤΥΜΒΟΣ

Ἐκθέματα ζηλευτά στην ἀρχαιολογική αἴθουσα τοῦ «Ἀντωνοπουλείου Μουσείου» τῆς Πύλου, εἶναι τρία χρωματιστά γυάλινα ἀκέραια ἀγγεῖα, εὐρήματα πρόσφατα ἀπὸ ἀνασκαφῆς ποὺ πραγματοποιοῖησε ἡ Ἀρχαιολογικὴ Ὑπηρεσία στὰ ἔτη 1962 - 1965 στὴν περιοχή βόρεια τοῦ κόλπου τοῦ Ναυαρίνου, στὴ θέση Τσοπάνη Ράχη ἢ Ρεῖκια, μέσα στὰ κτήματα τῆς οἰκογένειας Κοκκέβη, ὅπου ἀποκαλύφθηκε τύμβος ἑλληνιστικῶν χρῶνων (βλ. Σχέδ. 1 κάτωψη τοῦ τύμβου).

Ἡ θέση τοῦ τύμβου, κάπου πεντακόσια μέτρα ἀνατολικά τῆς ἀκτῆς, βρίσκεται σὲ ἀπόσταση τεσσάρων χιλιομέτρων Β - ΒΔ. τοῦ ἀρχαίου Κορυφάσιου, ὅπου τὰ ἴχνη τῆς κλασσικῆς, ἑλληνιστικῆς, ρωμαϊκῆς καὶ μεσαιωνικῆς Πύλου, πάνω ἀπὸ τὰ ὁποῖα δεσπόζουν σήμερα, στὴν κορυφῆ τοῦ ἀπότομου αὐτοῦ βραχόβουνου, τὰ ἐρειπωμένα τεῖχη φραγκοβενετσιάνικου κάστρου, τοῦ γνωστοῦ Παλιόκαστρου ἢ Παλιοῦ Ναυαρίνου. Σὲ ἴση περίπου ἀπόσταση βρίσκεται ὁ τύμβος καὶ ἀπὸ τὰ ἴχνη τοῦ ἀρχαίου πολισματος, ποὺ βρισκόταν ἀπέναντι ἀπὸ τὴ νῆσο Πρώτη, στὸ λιμανάκι τριγύρω τοῦ σημερινοῦ Μαράθου.

Ὁ τύμβος, ποὺ σὲ κάτωψη εἶναι ὠοειδῆς καὶ ποὺ καὶ τώρα ἀκόμα δεσπόζει, λίγο - πολύ, στὸ κέντρο τοῦ ἐκτεταμένου ἐκεῖ ψηλοῦ κάμπου, δὲν φαίνεται νὰ ἦταν ἀρχικὰ πολὺ πιὸ ψηλὸς ἀπὸ ὅσο σήμερα δείχνει, σύμφωνα μὲ τὰ δεδομένα τῆς ἀνασκαφῆς.

Ἐνας ὀγκώδης ἀστράγαλος ἀπὸ πουρὶ τῆς περιοχῆς, ἐπιτύμβιο σῆμα πρωτόφαντο, θὰ ἔπρεπε νὰ ἦταν στημένος στὴν κορυφῆ μᾶλλον τοῦ τύμβου, μιὰ καὶ βρέθηκε κυλισμένος στὰ ριζὰ του, λίγα μέτρα μόνο πιὸ πέρα ἀπὸ τὴν ἀρχικὴ του θέση, ποὺ τὴν προσδιό-

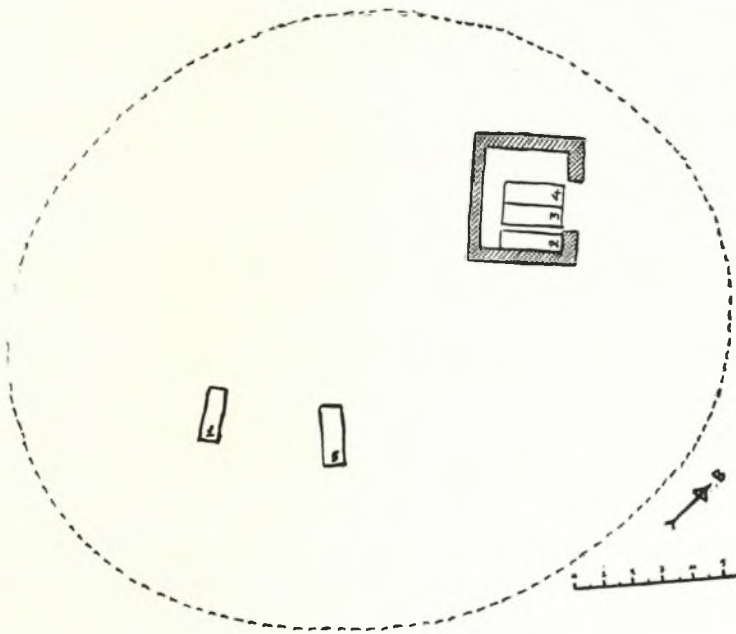
* Ἐκφράζονται θερμῆς εὐχαριστίας στὸν κ. Χρήστο Καροῦζο, ὅπως καὶ στὸν Καθηγητὴ κ. Ulrich Hausmann, γιὰ τὴν πρόθυμη καὶ πολύπλευρη βοήθεια ποὺ πρόσφεραν στὸ ἄρθρο αὐτό. Ἐπίσης εὐχαριστῶ τὴν προϊσταμένη τῆς Νομισματικῆς Συλλογῆς Ἀθηνῶν, Ἐπιμελήτρια κ. Μάντω Οἰκονομίδη γιὰ τὶς πληροφορίες τῆς σχετικὰ μὲ τὴ χρονολόγηση καὶ τὸν καθορισμὸ τῶν τύπων τῶν νομισμάτων ποὺ βρέθηκαν στοὺς τάφους τοῦ τύμβου. Εὐχαριστίες ἐπίσης ἐκφράζονται καὶ πρὸς τὸν φωτογράφο τοῦ Ἑθνικοῦ Ἀρχαιολογικοῦ Μουσείου κ. Κ. Κωνσταντόπουλο γιὰ τὶς ἐγχρωμες φωτογραφίες τοῦ τῶν παρένθετων ἐδῶ τεσσάρων πινάκων, καθὼς καὶ πρὸς τὶς δδ. Ἰ. Ἰωαννίδου καὶ Α. Μπαρτζιώτου γιὰ τὶς φωτογραφίες τῶν Πινάκων 66, 68 καὶ 69.

1. Στὸν ἀκάματο ἀνιχνευτὴ τῆς μεσσηνιακῆς γῆς κ. Χαράλαμπο Χριστοφιλόπουλο, πρῶην ἀρχαιοφύλακα, ἐκφράζεται εὐγνωμοσύνη γιὰ τὴν μετὰ τὶς ἐγκαιρὲς πληροφορίες του, βοήθησε στὸ νὰ σωθοῦν πολὺτιμα ἀντικείμενα τοῦ τύμβου, ποὺ εἶχαν περιέλθει σὲ ξένα χέρια, μὲ ἀποτέλεσμα τὴν ἐπισήμανση καὶ σὲ συνέχεια τὴ διερεύνησή του. Σύντομες ἐκθέσεις γιὰ τὶς δύο πρώτες περιόδους τῆς ἀνασκαφῆς βλ. εἰς ΑΔ 17 (1961/2) : Χρονικά σ. 98 καὶ ΑΔ 18 (1963) : Χρονικά σ. 91.

2. Οἱ διαστάσεις τοῦ τύμβου ἔχουν ὡς ἐξῆς :
Σημερινὸ ὕψος : 1.50 μ. Μεγαλύτερη διάμετρος : 25 μ. Μικρότερη διάμετρος : 18 μ.

ρισαν υπολείμματα πέτρινου υπόβαθρου στο κέντρο πάνω τής χωμάτινης τεχνητής επίχωσης του³.

Ο τύμβος περιείχε πέντε συνολικά τάφους σκαμμένους μέσα στο στερεό έδαφος. Οί δύο από αυτούς (τάφοι 1ος και 5ος), παράλληλα και κοντά ο ένας στον άλλον στα νότια του κέντρου του τύμβου, ήταν λάκκοι που περιείχαν αρχικά τὰ ξύλινα φέρετρα των νεκρών. Οί υπόλοιποι τρεις (τάφοι 2ος, 3ος και 4ος), ακριβώς στο πλάι ο ένας του



Σχέδ. 1. Κάτωη τύμβου Τσοπάνη - ράχη. Με διακεκομμένη γραμμή σημειώνονται τὰ όρια του τύμβου.

άλλου και στα βόρεια αυτοί του κέντρου του τύμβου, είναι κιβωτιόσχημοι με πλευρές ντυμένες με πώρινες πλάκες· τούτους περιβάλλει φτηνός πέτρινος χτιστός όρθογώνιος περίβολος, που βρίσκεται σε ψηλότερο από τους τάφους επίπεδο και ο όποιος, μέσα στην τεχνητή επίχωση του τύμβου, καθόριζε απλώς την έκταση που αυτοί, βαθύτερα, κατείχαν⁴.

Έκτος από τη βορειοδυτική, ο χώρος προς τις υπόλοιπες τρεις πλευρές του ταφικού τούτου περιβόλου, δηλαδή το ένα τέταρτο σχεδόν τής όλης έκτασης του τύμβου, περιείχε μικρές ή μεγαλύτερες λατρευτικές πυρές που το πάχος τής σταχτόμαυρης άνθρακιās τους, ανάκατο με σπασμένα τὰ περισσότερα άγγεία, ξεπερνούσε το ένα μέτρο⁵.

Στους τάφους και στις πυρές του τύμβου άποκαλύφθηκαν συνολικά μερικές εκατοντάδες διάφορα πήλινα άγγεία και σκεύη· επίσης μερικά από μολύβι, από χαλκό,

3. Βλ. ΑΔ (1963) : Χρονικά δ.π.π. πίν. 105α, όπου και εικονίζεται ο άστράγαλος στη θέση που βρέθηκε.

4. Βλ. ΑΔ 18 (1963) : Χρονικά πίν. 106α - 3.

5. Βλ. ΑΔ δ.π.π. πίν. 105 β - ζ', όπου διάφορες από την άνασκαφή των πυρών μαζί με εδρήματα.

από άσήμι κι από γυαλί. Βρέθηκαν ακόμα μετάλλινα εργαλεία και ποικίλα είδη καθημερινής ή πιό ειδικής χρήσης, όπως στλεγγίδες, μαχαιρίδια, κάτοπτρα, ψαλίδια, κοσμήματα κλπ.⁶

Σημειώνεται ότι κάθε τάφος περιείχε, μεταξύ άλλων, από ένα ως όχτώ λυχνάρια, καθώς και ότι σε τρεις από αυτούς βρέθηκαν από ένα ως δύο χάλκινα ή άργυρα νομίσματα. "Ένας τάφος (ό πρώτος) είχε δύο σκελετούς, που ό καθένας τους είχε στο κεφάλι του από μιá χρυσή ταινία⁷. "Ένας άλλος τάφος (ό πέμπτος) περιείχε ένα μόνο σκελετό, που τó κεφάλι του βρέθηκε στεφανωμένο από τρία ζεύγη χρυσών ταινιών, οί όποιες, συνδεδεμένες ιδιόμορφα μεταξύ τους, σχημάτιζαν έπάνω στο κρανίο όλόκληρο πλέγμα.

Τά δεδομένα τής άνασκαφής γενικά, ειδικότερα μάλιστα τά νομίσματα και τά λυχνάρια, για τά όποια θα γίνη λόγος άμέσως παρακάτω, όπως και μιá σειρά όλόκληρη από άγγεία που βρέθηκαν στους τάφους και στις πυρές, τοποθετούν τόν τύμβο προς τó τέλος του 3ου και τις άρχές του 2ου π.Χ. αιώνα⁸.

"Η άνυπαρξία έπιγραφής κάνει άδύνατη τήν έξακρίβωση του προορισμού του τύμβου· όστόσο, οί χρυσοστεφανωμένοι νεκροί, ή πληθώρα των μαχαιριδίων και των στλεγγίδων, ό μεγάλος έπιτύμβιος άστράγαλος και ή ταυτόχρονη ταφή που διαπιστώθηκε στόν πρώτο τάφο, φανερώνουν ίσως ότι στόν τύμβο ήταν θαμμένοι μαχητές ή και άθλητές δοξασμένοι, που ιδιαίτερα τους τίμησαν οί συγγενείς και ή πόλη. Θα πρέπη έπίσης, λόγω τής γεωγραφικής θέσεως του τύμβου, να θεωρηθί σαν βέβαιη ή σύνδεσή του με τήν κοντινή, ακμάζουσα τότε, έλληνιστική Πύλο, που από τόν 3ο αιώνα τήν διεκδικούσαν οί Μεσσήνιοι και ή 'Αχαϊκή Συμπολιτεία.

Για τó όλο εύρημα θα άκολουθήση άναλυτική δημοσίευση. "Επειδή όμως αυτή θα βραδύνη λόγω του μεγάλου άριθμού των εύρημάτων, θεωρήθηκε σκόπιμο να παρουσιαστούν έδω, χωρίτερα, τά τρία γυάλινα άγγεία του τύμβου, για τó ιδιαίτερο ενδιαφέρον τους και με σκοπό να ρίξουν περισσότερο ίσως φώς στις γνώσεις μας γύρω από τó πραγματικά δύσκολο πρόβλημα τής χρονολόγησης γενικότερα των γυάλινων άγγείων τής έλληνικής άρχαιότητας. "Αν έδω αναφέρονται, σε γενικές φυσικά γραμμές, πράγματα που άφορούν στόν τύμβο, για τó περιεχόμενο, τήν τοποθεσία και τήν έποχή του, γίνεται για να δοθί μιá, γενική έστω, εικόνα του πλαισίου, μέσα στο όποιο άνήκουν τά τρία αυτά γυάλινα άγγεία, ώστε να εκτιμηθί, να κατανοηθί και να έξαρθί περισσότερο ή άξία τους, μιá και άπομονώθηκαν από τó όλο εύρημα. "Εκτενέστερα κάπως θα γίνη ακόμα έδω λόγος για τή χρονολόγηση του τύμβου, γιατί τουτο ενδιαφέρει άμεσα τόν προσδιορισμό τής έποχής των τριών γυάλινων άγγείων αυτής τής μελέτης. Τά τρία άγγεία, γυάλινα ξανατονίζεται, βρέθηκαν στους τάφους του τύμβου και όχι στις πυρές του. "Άμεσα έτσι έδω ενδιαφέρει ή χρονολόγηση των ταφών στόν τύμβο και όχι των λατρευτικών πράξεων που ένδεχόμενο είναι να έξακολουθήσαν και μετά τις ταφές, στις πυρές του τύμβου, κατά τή διάρκεια μιās ή και δυό γενεών ακόμα, όπως τουλάχιστο διαπιστώθηκε στρωματογραφικά σ' αυτές.

Για τó λόγο τουτο θα άναφερθούν έδω σύντομα τά άπαραίτητα μονάχα στοι-

6. Μερικά από τά εύρήματα βλ. εις ΑΔ 17 (1961/2) δ.π.π. πίν. 103β και 104α - γ. "Επίσης ΑΔ 18 (1963) δ.π.π. πίν. 106 στ.

7. Βλ. ΑΔ 17 (1961/2) δ.π.π. πίν. 104α.

8. Βλ. ΑΔ 18 (1963) δ.π.π. σ. 91.

χεῖρα πού κρίνονται ἀναγκαῖα γιά τή χρονολόγηση τῶν τάφων τοῦ τύμβου καί τὰ ὅποια προσφέρονται κατὰ κύριο λόγο ἀπό τὰ νομίσματα καί τὰ λυχνάρια πού βρέθηκαν σ' αὐτούς.

Β'. ΧΡΟΝΟΛΟΓΗΣΗ ΤΩΝ ΤΑΦΩΝ

Καί πρῶτα πρῶτα θά γίνη λόγος γιά τὰ πέντε νομίσματα πού βρέθηκαν σέ τέσσερις τάφους τοῦ τύμβου⁹.

Ὁ π ρ ὶ τ ο ς τάφος, στόν ὁποῖο βρέθηκε καί ὁ σκύφος μιλλεφιόρι, περιεῖχε σύγχρονη ταφή δύο νεκρῶν, πού τὰ στεφανωμένα μέ χρυσές ταινίες κεφάλια τους ἦταν τοποθετημένα κανονικά τὸ ἓνα δίπλα στ' ἄλλο. Στὸ ὕψος τῶν κεφαλιῶν βρέθηκαν δύο χάλκινα νομίσματα πού σίγουρα συνόδευαν καθέναν ἀπὸ τοὺς νεκρούς.

Τὸ ἓνα εἶναι μεγαρικό καί ἔχει κεφαλή Ἀθηνᾶς ἀπὸ τή μιὰ μεριά καί ὀβελίσκο ἀνάμεσα σέ δελφίνια ἀπὸ τήν ἄλλη, μαζί μέ τὰ ἀρχικά τοῦ ὀνόματος τῆς πόλεως. Τὸ νόμισμα αὐτὸ κυκλοφόρησε περίπου μετὰ τὰ 307 π. Χ.¹⁰

Τὸ ἄλλο νόμισμα, μέ κεφαλή Δήμητρας μπροστὰ καί τὸν Ἴθωμάτα Δία μέ τρίποδα στήν πίσω ὄψη, εἶναι τῶν Μεσσηνίων καί κυκλοφόρησε μετὰ τὰ 280 π. Χ. περίπου¹¹.

Γι' αὐτὰ τὰ νομίσματα δὲν μπορεῖ ἀπὸ τήν μέχρι σήμερα γνωστὴ βιβλιογραφία νὰ προσδιοριστοῦν κατώτατα ὄρια κυκλοφορίας τους, ὥστόσο πρέπει νὰ πλησιάζουν ἢ νὰ μὴν ξεπερνοῦν τὸ 146 π. Χ., ὄριο δηλαδή πού γενικότερα ἀποτελεῖ σταθμὸ γιά τήν ἑλληνικὴ νομισματοκοπία, μιὰ καί χάνουν ἀπὸ τότε οἱ πόλεις τῆς Ἑλλάδας τήν ἀνεξαρτησία τους. Γιά τὸν τάφο αὐτὸ τοῦ τύμβου, ἀφοῦ ἡ ταφή τῶν νεκρῶν εἶναι ταυτόχρονη, τὸ 280 π. Χ., εἶναι ἓνα σίγουρο *terminus post quem*, ἐνῶ στὰ μέσα τοῦ 2ου π.Χ. αἰῶνα (146 π. Χ.), καθορίζεται ἓνα πιθανὸ κατώτατο *terminus ante quem*.

Τὰ ὄρια αὐτὰ ἐπιβεβαιώνονται ἀπὸ ἓνα ἀσημένιο νόμισμα τῆς Ἀχαϊκῆς Συμπολιτείας πού βρέθηκε στόν τ ρ ῖ τ ο τάφο τοῦ τύμβου: Στὴ μιὰ ὄψη του ἔχει παράσταση κεφαλῆς Διὸς καί στήν ἄλλη τὸ γνωστὸ μονόγραμμα τῆς Συμπολιτείας, κλεισμένο σέ στεφάνι. Δυστυχῶς τὸ σύμβολο καί τὸ ὄνομα τῆς πόλεως εἶναι δυσδιάκριτα λόγω φθορᾶς καί δὲν μπορεῖ νὰ δοθῇ ἔτσι εἰδικότερη χρονολογία. Πάντως τὸ νόμισμα κόπηκε μετὰ τὰ 280 ἢ στὰ 251 π. Χ., καί κυκλοφόρησε ἴσαμε τὰ 146 π. Χ.¹²

Σημαντικὴ γιά τὸν τύμβο χρονολογία εἶναι ἐκείνη πού μᾶς δίνει ὁ δ ε ὑ τ ε ρ ο ς τάφος του, στόν ὁποῖο καί βρέθηκε ὁ ἀριθ. 2 γυάλινος κωνικός σκύφος. Στόν τάφο αὐτὸ ὑπῆρχε ὁ σκελετὸς ἐνὸς μόνο νεκροῦ πού τὸν συνόδευε ἓνα ἀσημένιο νόμισμα τῆς μεσσηνιακῆς πόλεως τῆς Κορώνης, μέ κεφαλή Ἀθηνᾶς μπροστὰ καί τὰ γράμματα *KOP* μέ τσαμπὶ σταφυλίου μέσα σέ στεφάνι, στήν πίσω ὄψη. Τὸ νόμισμα αὐτὸ κόπηκε στὰ 220 π. Χ. καί κυκλοφόρησε ἴσαμε τὸ 182 π. Χ.¹³

9. Γιά τὰ νομίσματα τοῦ τύμβου θά ἀκολουθήση εἰδικὸ ἄρθρο τῆς νομισματολόγου κ. Μάντας Οἰκονομίδη μαζί μέ τὴ δημοσίευση τοῦ ὅλου εὐρήματος τοῦ τύμβου.

10. Πρβλ. ὁμοιο εἰς SNG Cop. ἀριθ. 484, ὅπου καί ἀναφέρεται: «... this coin seems to be hitherto unpublished».

11. Ἡ ἐπιγραφή τῆς πίσω ὄψης εἶναι τελείως κατεστραμμένη ἀπὸ τὸ νόμισμα τοῦτο. Πρβλ. ὁμοιο εἰς BMC σ. 111 ἀριθ. 21 κ.έ. καί SNG Cop. ἀριθ. 508 κ.έ.

12. Πρβλ. ὁμοιο εἰς BMC σ. 2, ἀριθ. 5 κ.έ. Ἐπίσης ἄλλο ὁμοιο εἰς SNG Cop. ἀριθ. 230 κ.έ., γιά τὸ ὁποῖο δίνεται διαφορετικὴ χρονολογία: περὶ τὰ 251 – 146 π. Χ.

13. Πρβλ. ὁμοιο εἰς BMC σ. 114, 1 – 5.

Παρέχεται έτσι ένα *terminus post quem* και ένα *terminus ante quem*, για τὸν τάφο, τὰ ὁποῖα και περιορίζουν τὴν ταφή σ' αὐτὸν σὲ χρονικὴ διάρκεια λιγότερη ἀπὸ δυὸ γενιές.

Γιὰ τὸ χάλκινο νόμισμα ποὺ συνόδευε τὸν, ἐπίσης μοναδικό, νεκρὸ τοῦ πέμπτου τάφου και στὸν ὁποῖο βρέθηκε ὁ ἀριθ. 2 γυάλινος «μεγαρικὸς» σκύφος, δὲν μπορεῖ νὰ γίνῃ λόγος γιατί ἔχει κατεστραμμένες και τὶς δύο του ὀψεις.

Στὸν τέταρτο τάφο τοῦ τύμβου δὲ βρέθηκε νόμισμα.

Παρὰ τὴν ἔλλειψη νομισματικῶν χρονολογικῶν στοιχείων για τοὺς δύο αὐτοὺς τάφους, μποροῦμε νὰ ποῦμε ὅτι αὐτοὶ εἶναι σὲ ὄλα σύγχρονοι μὲ τοὺς τρεῖς προηγούμενους, πράγμα ποὺ στηρίζεται τόσο στὰ ἀνασκαφικὰ δεδομένα, ὅσο και στὴν ὁμοιότητα τῶν πολυπληθῶν εὐρημάτων, τὰ ὁποῖα, κοινὰ σὲ ὄλους, σὲ καμιά περίπτωση δὲν μποροῦν νὰ τοποθετηθοῦν χαμηλότερα ἀπὸ τὸ α' τέταρτο τοῦ 2ου π.Χ. αἰώνα.

Σύμφωνα μὲ τὰ ὅσα ἐκτέθηκαν πὸ πάνω για τὰ νομίσματα, συμπεραίνει κανεὶς εὐκόλα τὴν ἐποχὴ τοῦ τύμβου, ποὺ θὰ μποροῦσε νὰ περιοριστῆ στὴν περίοδο τουλάχιστον ἀπὸ τὸ 220 ἴσαμε τὸ 182 π. Χ., χρονολογία δηλαδὴ ἀπόλυτα σίγουρη ποὺ προσφέρει τὸ νόμισμα τοῦ μοναδικοῦ νεκροῦ τοῦ δευτέρου τάφου και τὴν ὁποῖα ἀδισταχτα μποροῦμε νὰ δεχτοῦμε και σὰν τὴ χαμηλότερη χρονολογία για τὶς ταφές στὸν τύμβο, παρὰ τὸ γεγονὸς ὅτι τὰ νομίσματα τῶν ἄλλων τριῶν τάφων, ἀλλὰ και τὰ περισσότερα ἀπὸ τὰ εὐρήματα ποὺ ἀποκαλύφθηκαν σ' αὐτοὺς, δικαιολογοῦν χρονολογίες ἀκόμα παλαιότερες.

Οἱ χρονολογίες ποὺ μᾶς δίνουν τὰ νομίσματα θὰ συσχετιστοῦν μὲ ἐκεῖνες ποὺ βγαίνουν για τοὺς τάφους, ἀπὸ τὴν ἐξέταση τῆς χρονολόγησης τῶν λυχνariῶν ποὺ βρέθηκαν ἐπίσης σ' αὐτοὺς.

Στοὺς πέντε τάφους τοῦ τύμβου βρέθηκαν συνολικὰ δεκαπέντε λυχνάρια. Τέσσερα ἀπὸ αὐτὰ (βλ. Πί ν. 68 α-ζ' και 69 β, ε), ἀποκαλύφθηκαν στοὺς ἀριθ. δεύτερο, πέμπτο και πρῶτο τάφους, οἱ ὁποῖοι περιεῖχαν ἀντίστοιχα τὰ ἀριθ. 1, 2 και 3 γυάλινα ἀγγεῖα.

Τὰ τέσσερα αὐτὰ λυχνάρια, ποὺ τυπολογικὰ ἀνήκουν στὴν ἴδια ὁμάδα, ἔχουν παράλληλά τους ἐκεῖνα τῆς Ἀγορᾶς τῶν Ἀθηνῶν, ποὺ ὁ Howland συγκεντρώνει στὸν τύπο 43 D και για τὰ ὁποῖα δέχεται ὅτι ἐμφανίζονται περίπου ἀπὸ τὸ 225 π. Χ. και ὅτι ἐξακολουθοῦν νὰ βρίσκονται μέχρι λίγο πὸ κάτω ἀπὸ τὰ μέσα τοῦ 2ου π. Χ. αἰώνα¹⁴.

Μιὰ σύγκριση ἐπίσης τῶν λυχνariῶν αὐτῶν μὲ τὰ γνωστὰ ἀπὸ τὶς ἀνασκαφές τῆς Κορίνθου ὀδηγεῖ στὰ ἴδια χρονολογικὰ ἀποτελέσματα¹⁵.

Μπορεῖ ἐπίσης γενικότερα νὰ εἰπωθῆ ἐδῶ ὅτι τὰ λυχνάρια και τῶν πέντε τάφων τοῦ τύμβου ἔχουν παράλληλα ἀνάμεσα στὰ λυχνάρια ἐκεῖνα μόνο τοῦ 3ου και 2ου π. Χ. αἰώνα ἀπὸ τὶς ἀνασκαφές τῆς Κορίνθου, ποὺ ὁ Broneer συμπεριλαμβάνει, σὲ διαφορὲς ποικιλίες και ὁμάδες, ἀπὸ τὸν τύπο VIII μέχρι και τοῦ τύπου XV, για τὸν ὁποῖο σὰν χαμηλότερη χρονολογία δέχεται τὴν ἐποχὴ λίγο πρὶν ἀπὸ τὰ μέσα τοῦ 2ου π. Χ. αἰώνα.

Σημειώνουμε ἀκόμα ἐδῶ ὅτι δυὸ λυχνάρια τοῦ τύμβου Τσοπάνη Ράχη, ἀπὸ τὸν τρίτο τάφο (βλ. Πί ν. 69 α, δ, γ, ζ), διαφορετικοῦ αὐτὰ τύπου ἀπὸ τὰ ἄλλα, ἔχουν παράλληλά τους στὴν ὁμάδα ἐκείνη τῶν λυχνariῶν τῆς Κορίνθου, ποὺ ὁ Broneer συγκεντρώνει

14. Βλ. Howland, *The Athenian Agora*, Vol. IV, *Greek Lamps*, σ. 137–8, πίν. 46. Ἰδιαιτερα συγγενές εἶναι τὸ λυχνάρι ἀριθ. 554. Βλ. ἐπίσης στὸ τέλος τὸ *Chronological Distribution of Types*.

15. *Corinth*, Vol. IV, Part II, *Terracotta Lamps*. (Broneer).



α, β. Δύο γυάλινοι σκύφοι τοῦ Μουσείου τῆς Πύλου (ἀριθ. 177 καὶ 501)

Γ. ΠΑΠΑΘΑΝΑΣΟΠΟΥΛΟΣ



Ἄλλη ὄψη τοῦ σκύφου ἀριθ. 501 (Μουσείο Πύλου)

στον τύπο XVII¹⁶. Τα δύο αυτά λυχνάρια μπορεί να συγκριθούν επίσης με μερικά σχήματα λύχνων που περιλαμβάνονται στους τύπους λυχναριών 33A και 33B της 'Αγοράς των 'Αθηνών και τους όποιους χρονολογεί ο Howland ανάμεσα στα 225 - 180 π. Χ., για τον τύπο 33B και 225 - 125 π. Χ., για τον τύπο 33A¹⁷.

Γενικά επίσης αναφέρεται έδω, ότι τα λυχνάρια της Τσοπάνη Ράχη βρίσκονται πολύ πιο κοντά με εκείνα που ανήκουν στις ομάδες I - III από τις ανασκαφές της Ταρσοῦ και τα όποια χαρακτηρίζονται ως Early-and Middle Hellenistic, ενώ αντίθετα δεν έχουν καμιά σχέση με τα λυχνάρια των ομάδων IV - VIII, από τις ίδιες ανασκαφές που χρονολογούνται ως Late Hellenistic¹⁸.

Ἡ χρονολογία που, σύμφωνα με τα προηγούμενα, δεχόμαστε για τους τάφους του τύμβου Τσοπάνη Ράχη, πλησιάζει έτσι, και από τα πάνω και από τα κάτω, το έτος 200 π. Χ., πράγμα που συμφωνεί πέρα για πέρα και με τη χρονολογία που πρόσφερε κατά κύριο λόγο το νόμισμα του δεύτερου τάφου του τύμβου, το όποιο, ξαναθυμίζουμε έδω, ανήκει στην περίοδο 220 - 182 π. Χ.

Τη χρονολόγηση των γυάλινων αγγείων του τύμβου θα στηρίξουν επίσης και μερικά άλλα στοιχεία που σε συνέχεια θα αναφερθούν πιο κάτω στην ανάπτυξη του θέματος.

Γ'. ΤΑ ΓΥΑΛΙΝΑ ΑΓΓΕΙΑ

Τα τρία γυάλινα αγγεία της Τσοπάνη Ράχη, που εκθέτονται τώρα στο Μουσείο της Πύλου, βρέθηκαν χωριστά, σε ισάριθμους τάφους του τύμβου, και το καθένα ανήκει σε διαφορετική κατηγορία γυάλινων αγγείων. "Ας τα δοῦμε όμως από κοντά.

1. Βαθῆς γυάλινος κωνικός σκύφος (Παρένθ. Πί ν. Γ α).

Ὑψος : 0,095 μ. Διάμ. χειλ. : 0,155 - 0,57 μ. Ἀριθ. Εἰρητηρίου Μουσείου Πύλου 177.

Βρέθηκε στον 2ο τάφο. Θυμίζουμε έδω ότι σ' αυτό τον τάφο βρέθηκε το άσημέριο νόμισμα της Κορώνης (βλ. σ. 187), το λυχνάρι του Πί ν. 68, γ, ζ' καθώς επίσης ένας μεγαρικός σκύφος, μερικά πινάκια, τρεις λάγνηνοι κλπ.

Ἄσ σκύφος είναι συγκολλημένος από πέντε κομμάτια. Ἐνα πολὺ μικρὸ τμήμα, τὸ μοναδικὸ που λείπει ἀπὸ τὰ τοιχώματά του, εἶναι τώρα συμπληρωμένο με κερί· ὡστόσο τοῦτο, καθώς και οἱ συγκολλήσεις, δὲν ἀλλοιώνουν τὴν ὄψη, ἀλλὰ και δὲν ἀφαιροῦν τίποτα σχεδὸν ἀπὸ τὴν κατὰ τὰ ἄλλα θαυμαστὴ διατήρηση τοῦ αγγείου.

Ἡ γυαλόμαζα ἔχει θαμπὸ λαδοπράσινο χρῶμα, τὰ δὲ τοιχώματά της, ἐσωτερικὰ και ἐξωτερικὰ λεῖα, διατηροῦν παντοῦ σταθερὸ πάχος τέσσερα χιλιοστά.

Τὸ σχῆμα τοῦ αγγείου, ἄψογο ταίριασμα τοῦ ἡμισφαιρικοῦ και τοῦ κωνικοῦ, εἶναι τυπικὰ ἑλληνιστικὸ και χαρακτηρίζει τὴν κεραμεικὴ αὐτῆς τῆς περιόδου, ἰδιαίτερα ἀπὸ τὸ 200 π. Χ. περίπου¹⁹.

Στὸ ἐσωτερικὸ, λίγο πὸ κάτω ἀπὸ τὰ χεῖλη, δυὸ ἄβαθα λεπτὰ αὐλάκια περιτρέ-

16. Πρβλ. δ.π.π. σ. 60, πίν. VI, ἀριθ. 296.

17. Βλ. Howland, δ.π.π. στὰ λεγόμενα γιὰ τοὺς τύπους 33A και 33B.

18. Excavations at Gözli Kule, Tarsus : Vol. I, πίν. 93, ἀριθ. 1, 5, 6, 7 και 11. Γιὰ τοὺς τύπους I - III βλ. δ.π.π. σ. 85 και 99. Ἐπίσης γιὰ τοὺς τύπους IV - VIII πρβλ. δ.π.π. τὰ λυχνάρια στοὺς πίν. 94 και 95.

19. Βλ. σχετικὰ γιὰ τὸ σχῆμα, στὴν πρόσφατη μελέτη τοῦ D. E. Strong : Greek and Roman Gold and Silver Plate, London 1966, σ. 108, εἰκ. 24.

χουν τὸ σῶμα τοῦ σκύφου· τὸ μοναδικὸ τοῦτο στολίδι, στὸ διάχυτο φῶς τῆς ἡμέρας εἶναι ὁρατὸ καὶ ἀπὸ τὰ ἔξω²⁰.

Οἱ δύο μικροὶ κανονικοὶ ὁμόκεντροι ἀσπρουδεροὶ κύκλοι ποὺ διακρίνονται σὰν ζωγραφημένοι στὸ κέντρο τοῦ πυθμένα, μᾶλλον ὀφείλονται σὲ καθιζήματα ὑγροῦ ποὺ τυχαῖα δύο φορές καταστάλαξε διαδοχικὰ στὸν τάφο, ἴσως ἀποτέλεσμα βροχῆς, ποὺ εἰσχώρησε καὶ μέσα στὸ σκύφο, μιὰ καὶ τοῦτος στεκόταν ὄρθιος, ἀκόμα κι ὡς τὴ στιγμή ποὺ βρέθηκε.

Ἄξιζει ἐδῶ νὰ σημειωθῇ ὅτι τὸ ἀγγεῖο ἦταν τοποθετημένο, μέσα στὸν τάφο, στὰ σκέλη ἀνάμεσα τοῦ νεκροῦ, λίγο πιὸ πάνω ἀπὸ τὰ γόνατα· θέση ποὺ δικαιολογεῖ καὶ τὴν προσεκτικὴ τοποθέτησή του κατὰ τὴν ταφή, μὲ τὸ νὰ χωνευτῆ δηλαδὴ ὁ σκύφος στὸ βαθύλωμα ποὺ σχηματίζει ἐκεῖ τὸ ἄνοιγμα τῶν μηρῶν.

Ὅμοιος μὲ τὸ σκύφο τοῦτο τοῦ Μουσείου τῆς Πύλου, εἶναι ἕνας ἄλλος ποὺ βρίσκεται στὸ Μητροπολιτικὸ Μουσεῖο τῆς Νέας Ὑόρκης²¹. Εἶναι λίγο μικρότερος αὐτὸς καὶ ἀντὶ δύο, ἔχει τρία αὐλάκια γιὰ στολίσμα κάτω ἀπὸ τὰ χεῖλη. Ὁ Jerome Straus τὸν χαρακτηρίζει ὡς Late Hellenistic χωρὶς ὅμως καὶ νὰ τὸ αἰτιολογεῖ²². Ἀπὸ ὅσα ἀναφέρθηκαν πιὸ πάνω γιὰ τὴ χρονολόγησι τῶν τάφων τοῦ Τύμβου Τσοπάνη Ράχη, τίποτε δὲν ἐμποδίζει νὰ δεχτοῦμε καὶ γι' αὐτόν, τὴν χρονολογία ποὺ δέχεται καὶ ὁ ὁμοῖός του ἐδῶ, τοῦ Μουσείου τῆς Πύλου, δηλαδὴ τὴν περίοδο τοῦ τέλους τοῦ 3ου καὶ τῶν ἀρχῶν τοῦ 2ου π. Χ. αἰῶνα.

Ἴδια ἐπίσης χρονολόγησι θὰ πρέπει νὰ δεχτοῦμε καὶ γιὰ μιὰ σειρὰ γυάλινα ἀγγεῖα, ἀνάλογα μὲ τὸν σκύφο τῆς Πύλου, ἂν φυσικὰ αὐτὰ δὲ δικαιολογοῦν διαφορετικὴ χρονολόγησι ποὺ νὰ βασίζεται σὲ ἀνασκαφικὰ καὶ μόνο δεδομένα. Μεταξὺ αὐτῶν σημειώνουμε ἔτσι ἐδῶ, τοὺς μὲ ἀριθμὸ Εὐρετηρίου 2691, 2692, 2887 καὶ 2888 γυάλινους σκύφους τοῦ Ἐθνικοῦ Ἀρχαιολογικοῦ Μουσείου. Ἀπὸ αὐτοὺς, οἱ σκύφοι 2691 καὶ 2888 εἶναι καὶ πρὸς τὸ μέγεθος ἀκόμα ὅμοιοι μὲ τὸν σκύφο τοῦ Μουσείου Πύλου καὶ προέρχονται, ὁ πρῶτος μαζί μὲ τὸν 2692 ἀπὸ τὴ Μήλο²³, καὶ ὁ δεύτερος μαζί μὲ τὸν 2887 ἀπὸ τὰ Κόκλα²⁴.

2. Γυάλινος «μεγαρικὸς» σκύφος (Παρένθ. Πίν. Γ, β καὶ Δ).

Ὑψος: 0,064 μ. Διάμ. χεῖλ.: 0,144-0,145 μ. Ἀριθ. Εὐρετηρίου Μουσείου Πύλου 501.

Βρέθηκε ἔξω ἀπὸ τὸν ταφικὸ περίβολο, στὸν 5ο τάφο. Σημειώνουμε ἐδῶ ὅτι ὁ τάφος αὐτὸς περιεῖχε, ἀνάμεσα σὲ ἄλλα, ἕνα πινάκιο, ἕνα λαγήνι, τὸ λυχνάρι ποὺ ἀναφέρθηκε πιὸ πάνω (σελ. 188· Πίν. 69 β, ε), τὰ τρία ζευγάρια χρυσῆς ταινίες, (σ. 185) καθὼς καὶ ἕνα ζευγάρι μεγάλες σιδερένιες στλεγγίδες γαντζωμένες στὸν κρίκο τους.

20. Πρβλ. τὸ σχῆμα, ἀλλὰ καὶ τὸ ὅμοιο στολίδι ποὺ ἔχει ὁ ἀσημένιος σκύφος ἀριθ. 459 τοῦ Μουσείου Πύλου, ἀπὸ τὸν 1ο τάφο τοῦ τύμβου Τσοπάνη Ράχη, εἰς ΑΔ 17 (1961/2): Χρονικά, πίν. 104α δεξ.

21. Βλ. JGS 1959, 106 No 5.

22. Βλ. JGS δ.π.π. σ. 107.

23. Ἡ προέλευσι δὲν εἶναι βεβαιωμένη ἀπὸ ἀνασκαφές. Στὸ Εὐρετήριο τοῦ Ἐθνικοῦ Μουσείου σημειώνεται καὶ γιὰ τοὺς δύο αὐτοὺς σκύφους: « ἠγοράσθησαν παρὰ Πολυχρονοπούλου, Δεκέμβριος 1867, ἐκ Μήλου ὡς εἶπεν ὁ πωλήσας ».

24. Οἱ δύο αὐτοὶ σκύφοι προέρχονται ἀπὸ ἀνασκαφές τῆς Ἀρχαιολογικῆς Ἑταιρείας στὰ Κόκλα.

Ὁ γυάλινος «μεγαρικός» σκύφος εἶναι ἀκέραιος, ἢ δὲ διατήρησή του θαυμαστή.

Ἡ μάζα τοῦ γυαλιοῦ, μὲ μεγαλύτερο πάχος τοιχώματος στὸν πυθμένα (5 χιλιοστά), λιγότερο στὰ χεῖλια (4,5 χιλ.), καὶ ἀκόμα λιγότερο στὴ μέση τοῦ ὕψους τοῦ ἀγγείου (4 χιλ.), ἔχει τὸ χρῶμα καὶ τὴ διαφάνεια μάζας μελιοῦ.

Τὸ κύριο σῶμα τοῦ ἀγγείου εἶναι ἡμισφαιρικό, χωρὶς ἰδιαίτερη βάση, καὶ τελειώνει ἐπάνω μὲ ταινία, ἐλαφρὰ κοίλη, κάτω ἀπὸ τὸ χεῖλος.

Κάτω ἀπὸ τὸν πυθμένα ὑπάρχει μικρὸς ἐξάφυλλος ρόδακας ἐγγεγραμμένος σὲ σύστημα τριῶν ἀδλακωτῶν ὁμόκεντρων κύκλων πού οἱ περιφέρειές τους ἀπέχουν ἀπὸ τὸ κέντρο του, ἀντίστοιχα, 23, 21 καὶ 19 χιλιοστά. Ἀπὸ τὴν περιφέρεια τοῦ ἐξωτερικοῦ κύκλου τοῦ κοσμήματος τούτου τοῦ πυθμένα, ἀνοίγονται ἀκτινωτὰ πρὸς τὰ πάνω, πυκνὰ ὅμως τὸ ἓνα πλᾶι στὸ ἄλλο, πλῆθος ἀδλακωτὰ μακρόστενα πέταλα, μὲ ράχες ὀπωσδήποτε ὀξεῖες, πού ἀγκαλιάζοντας καὶ στολίζοντας τὸ σῶμα τοῦ σκύφου, φτάνουν λίγο πιὸ κάτω ἀπὸ τὴν κοίλη ταινία τοῦ χεῖλους, ὅπου καὶ σβήνουν. Στὸ σημεῖο αὐτὸ τοῦ ὕψους τοῦ ἀγγείου σχηματίζεται ὑποτυπώδης ὄμος, ἀπὸ ὅπου καὶ ξεκινάει ἡ κοίλη ταινία τοῦ χεῖλους γιὰ τὴν ὁποία μιλήσαμε πιὸ πάνω. Τὴν ταινία αὐτὴ περιτρέχουν συστήματα ἀπὸ λεπτότατες ἐπάλληλες ἀδλακώσεις, δηλαδὴ ἓνα τρίγραμμα σύστημα πρὸς τὸν ὄμο καὶ ἓνα δίγραμμα πρὸς τὰ χεῖλη, τὰ ὁποῖα καὶ σκύβουν ἐλαφρὰ πρὸς τὰ ἔξω.

Σημειώνεται ὅτι ὁ σκύφος αὐτός, ὅπως ἀκριβῶς καὶ ὁ προηγούμενος τοῦ δευτέρου τάφου, βρέθηκε ὁμοία τοποθετημένος ἀνάμεσα στὰ σκέλη, λίγο πιὸ πάνω ἀπὸ τὰ γόνατα, τοῦ μοναδικοῦ νεκροῦ τοῦ τάφου.

Στὸ Royal Ontario Museum τοῦ Toronto βρίσκεται ἓνας ἄλλος γυάλινος σκύφος, ἀπαράλλαχτα ὁμοῖος μὲ τὸν ἐδῶ ἀριθ. 2 τῆς Τσοπάνη Ράχη²⁵.

Ὁ Axel von Saldern ὑποθέτει γιὰ προέλευσή του τὴν Ἀλεξάνδρεια καὶ τὸν συσχετίζει μὲ τὴν παράδοση τῶν μεγαρικῶν σκύφων ἀκόμα δὲ καὶ μὲ τὴ μεταλλοτεχνία²⁶. Ἀναφερόμενος ὁ ἴδιος σὲ μιὰ σειρὰ παράλληλα μὲ τὸν σκύφο τοῦ Toronto, ἄλλα γυάλινα ἀγγεῖα, καταλήγει στὸ ὅτι σὲ Ἀλεξανδρινὰ ἐργαστήρια θὰ πρέπη νὰ ἀναζητηθῆ ἡ πατρίδα τῶν τέτοιου εἴδους, «μεγαρικοῦ» τύπου, γυάλινων σκύφων, πού ἐκτὸς ἄλλων, καθὼς σημειώνει, δείγματά τους βρέθηκαν καὶ στὸ Γόρδιο τῆς Μικρᾶς Ἀσίας²⁷.

Ἐνα ἄλλο ἀγγεῖο, παράλληλο στὸ σχῆμα μὲ τοὺς σκύφους τοῦ Toronto καὶ τοῦ Μουσείου Πύλου, χωρὶς ὅμως ρόδακα καὶ ραβδωτὰ πέταλα, βρίσκεται στὴ Βιέννη²⁸. Ὁ William Douglas Hall τὸ χρονολογεῖ στὴν περίοδο τοῦ 3ου πρὸς τὸν 2ο π.Χ. αἰῶνα²⁹. Ἡ χρονολογία αὐτὴ συμφωνεῖ ἀπόλυτα μὲ ἐκείνη πού δίνουν οἱ τάφοι τοῦ τύμβου Τσοπάνη Ράχη καὶ γιὰ τὸν ἐδῶ γυάλινο σκύφο τοῦ Μουσείου Πύλου.

Τὸ Ἐθνικὸ Ἀρχαιολογικὸ Μοῦσεῖο κατέχει ἐπίσης ἓνα γυάλινο σκύφο, ἀκριβῶς ὁμοῖο μὲ τὸν σκύφο τῆς Βιέννης³⁰. Ἡ Gladys Davidson - Weinberg (βλ. προηγ. ὑποσημείωση), τὸν χρονολογεῖ στὸ α' μισὸ τοῦ 2ου π. Χ. αἰῶνα· ὥστόσο κι αὐτὸς μπορεῖ νὰ δεχτῆ χρονολογία ἀκόμα πρωιμότερη σύμφωνα μὲ τὰ ὅσα ἐκτέθηκαν πιὸ πάνω.

25. Ἀριθ. Μουσείου : 918, 21, 15. Βλ. JGS I (1959) σ. 36, εἰκ. 18 (Axel von Saldern).

26. Βλ. JGS ὁ.π.π. σ. 37 - 8 καὶ 43 - 4. Ἐπίσης γιὰ τὸ θέμα βλ. K. Parlaska, Das Verhältnis der megarischen Becher zum Alexandrinischen Kunsthandwerk JdI 70 (1955) σ. 129 - 154.

27. Βλ. JGS ὁ.π.π. σ. 37. αὐτ. ὑποσ. ἀριθ. 36.

28. Βλ. JGS III (1961) σ. 134 Νο. 3.

29. Βλ. JGS ὁ.π.π. σ. 135.

30. Συλλογὴ Ἐμπεδοκλῆ E 1526. Βλ. JGS I (1959) σ. 21 εἰκ. 27 (G. Davidson-Weinberg).

Ρόδακες περικλειστοί σε σύστημα τριών ομόκεντρων κύκλων, οκτάφυλλοι όμως αυτοί, υπάρχουν σε γυάλινους επίσης σκύφους, του St. Louis³¹ και του Βατικανού³².

Ο σκύφος της Τσοπάνη Ράχη μπορεί ακόμα να συγκριθῆ, για τὸ σχῆμα του, με τὸν επίσης γυάλινο σκύφο τῆς Ἀγορᾶς τῶν Ἀθηνῶν, πού κι αὐτὸς δέχεται, ἀλλὰ και δίνει συνάμα τὴ χρονολόγηση τοῦ σκύφου τούτου, τοῦ Μουσείου Πύλου³³.

3. Σκύφος μιλλεφιόρι (Πί ν. 66 α, β και Παρένθ. Πί ν. Ε α, β ΣΤ α, β).

Ύψος: 0,075 μ., διάμ. χειλ.: 0,129 μ. Ἀριθ. Εὐρητηρίου Μουσείου Πύλου 460.

Βρέθηκε ἔξω ἀπὸ τὸν ταφικὸ περίβολο, στὸν 1ο τάφο. Θυμίζουμε ἐδῶ ὅτι ὁ τάφος περιεῖχε τὰ δύο χάλκινα νομίσματα, τῶν Μεγάρων καὶ τῶν Μεσσηνίων σ. (186-7), τὰ δύο λυχνάρια (σ. 188· Πί ν. 68, α, δ, β, ε), τὸν ἀσημένιο σκύφο σ. 185), καθὼς και πινάκια, λαγήνια καὶ διάφορα ἄλλα τυπικὰ ἑλληνιστικὰ ἀγγεῖα.

Ο σκύφος μιλλεφιόρι εἶναι συγκολλημένος ἀπὸ δέκα κομμάτια, ἀλλὰ τοῦτο δὲν ἀλλοιώνει, οὔτε και ἀνεπαίσθητα ἀκόμα, τὴν ἐξαιρετὴ ὄψη τοῦ πολύτιμου εὐρήματος³⁴.

Ἡ μορφή τοῦ ἀγγείου εἶναι ἄψογη, με περίγραμμα πού πλησιάζει τὸ τέλειο ἡμισφαιρικὸ σχῆμα³⁵.

Τὰ τοιχώματα τῆς γυαλόμαζας δὲν εἶναι πολὺ λεπτά· ἔτσι, τὸ πάχος τους στὸν πυθμένα εἶναι τέσσερα χιλιοστά, ἐνῶ κατὰ τὰ χεῖλια, πρὸς τὰ ὁποῖα καθὼς ἀνεβαίνουν ὀλοένα μειώνονται, εἶναι κατὰ ἓνα χιλιοστὸ λεπτότερα. Ἴσως κάποιον ἄνισο ἀρχικὸ μοίρασμα τοῦ πάχους τῶν τοιχωμάτων, ἢ ἀκόμα και κάποια διαφυγὴ ἀπὸ τὴν καμπύλη τοῦ περιγράμματος, στήν κατασκευὴ ἀκόμα τοῦ καλουπιοῦ του, στεροῦν τὸ σκύφο ἀπὸ τὴν ἀπόλυτη ἰσορρόπηση τοῦ βάρους του, με ἀποτέλεσμα νὰ μὴν ἔχη εὐστάθεια μιὰ και δὲ σχηματίζει στὸν πυθμένα, ἰδιαίτερη, ἔστω και ὑποτυπώδη βάση, για τὴ στήριξή του.

Παρόμοια στὸ σχῆμα με τὰ ἑλικωτὰ φλουδάκια πού ἀφήνει με τὸ γύρισμά του σε ξύστρα ἓνα κοινὸ ξύλινο μολύβι, εἶναι τὰ ἀναρίθμητα πρασινωπὰ σπειροειδῆ σχήματα, με τὶς κίτρινες ἀκμές τους, πού με ἔντονο ὀπτικὸ βάθος, γεμίζουν ὅλη τὴν ἐπιφάνεια τοῦ ἀγγείου, τοποθετημένα μέσα της, πυκνὰ τὸ ἓνα πλάι στ' ἄλλο, γυρτὰ κάπως και χωρὶς ἰδιαίτερη γεωμετρικὴ τάξη. Ὅρατὰ και ἀπὸ μέσα και ἀπ' ἔξω, ἀλλοιώνουν με τὸ πλῆθος τους, τὸ βασικὸ βαθὺ βιολετὶ χρῶμα τῆς θαμπῆς μάζας, ἰδιαίτερα ὅταν τὸ ἀγγεῖο δέχεται διάχυτο τὸ φῶς τῆς ἡμέρας, ὁπότε με τὴ διάθλασή του μέσα στὴ γυάλινη μάζα, αὐτὰ χάνουν τὸ παιχνιδισμα τῆς ἑλικωτῆς φόρμας τους, ὀλόκληρο ὅμως τὸ ἀγγεῖο ἀποκτᾶ διαύγεια και ἔντονα φεγγερὴ πρασινωπὴ ἀπόχρωση.

Ἡ διακόσμηση συμπληρώνεται με δεκατρεῖς μικρὲς ἀνισόμορφες πλακωτὲς ψηφίδες, ἀπὸ ἄλλη, πιότερο θαμπή, χρωματιστὴ γυαλόπαστα· πέντε ἀπ' τὶς ψηφίδες ἔχουν χρῶμα πορτοκαλὶ πρὸς τὸ κίτρινο, τρεῖς εἶναι βαθυγάλαζες πρὸς τὸ βιολετὶ και οἱ ὑπόλοιπες εἶναι ἄσπρες. Βρίσκονται ὅλες στὰ μισὰ περίπου τοῦ ὕψους τοῦ ἀγγείου και φανερόνουν πρόθεση τοῦ κατασκευαστῆ για ἰσομέτρους κανονικὲς μεταξὺ τους ἀποστάσεις.

31. City Art Museum No. 288 : 23.

32. Museo Etrusco. Βλ. JGS I (1959) σ. 40 εἰκ. 25 και 26 (Axel von Saldern).

33. Hesperia 3 (1934) σ. 385 εἰκ. 73α.

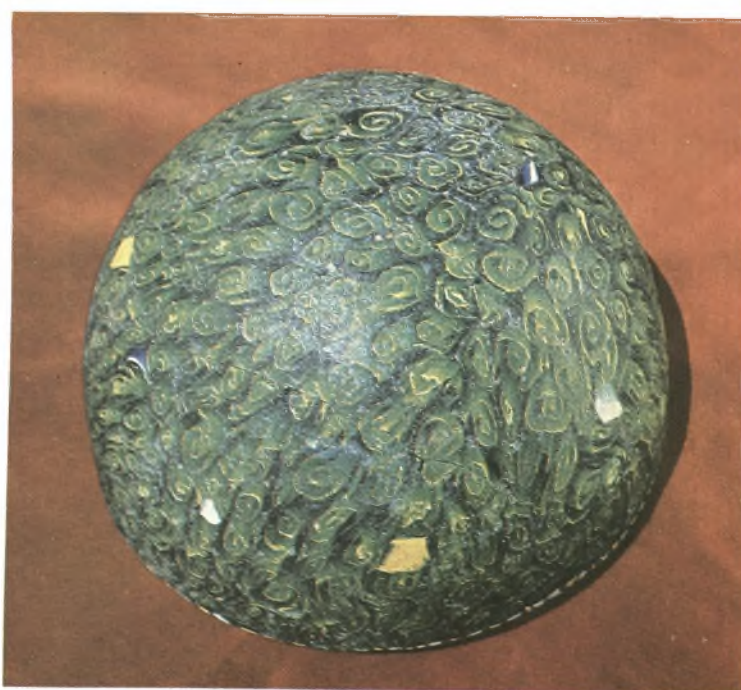
34. Ἡ συγκόλληση τοῦ σκύφου ὀφείλεται στὴ φιλότιμη ἐργασία τοῦ ἑκτακτοῦ τεχνίτη τοῦ Μουσείου Πύλου κ. Γεωργίου Ἀλεξάκη.

35. Βλ. ἀπεικόνισή του και στὸ ΑΔ 17 (1961/2) : Χρονικὰ πίν. 104 α ἄνω ἀριστερὰ και 104 γ.



α. Ὁ σκύφος «μιλλεφιόρι» ἀριθ. 460 τοῦ Μουσείου τῆς Πύλου. β. Ὁ ἴδιος σκύφος μετὰ διάχυτο φῶς

Γ. ΠΑΠΑΘΑΝΑΣΟΠΟΥΛΟΣ



α, β. Ἄλλες ὄψεις τοῦ σκύφου «μυλλεφιόρι» (ἀριθ. 460) τοῦ Μουσείου τῆς Πύλου

Γ. ΠΑΠΑΘΑΝΑΣΟΠΟΥΛΟΣ

Μιά χρωματιστή, ξέχωρη, λεπτή ταινία από την ίδια θαμπή γυαλόπαστα, επίστεψη μαζί και όριο, ζώνει τα χείλια του σκύφου, κατεβαίνοντας μέσα και έξω από τις άκρες τους, άλλοι λιγότερο κι άλλοι περισσότερο. Τη σχηματίζουν λεπτές, παράλληλες, εναλλασσόμενες άσπρες και κίτρινες γραμμές και ανάμεσά τους γαλάζιες λεπτότερες· είναι όλες σε πυκνή, λοξή και ανάλαφρα κυματιστή διάταξη και μοιάζουν με πινελιές ζωγράφου.

Ἡ ἐπιφάνεια τοῦ ἀγγείου, μέσα κι' ὄξω, στερεΐται «γυαλάδας»· εἶναι τραχειά κάπως στὴν ἀφή καὶ βελούδινα χνουδωτὴ στὴν ὄψη, γνώρισμα τοῦτο ξεχωριστὰ θερμὸ καὶ πολὺτιμο τῆς ἰδιόμορφης τεχνικῆς τῶν ἀγγείων μιλλεφιόρι.

Παρόμοιος μὲ τὸν σκύφο τοῦτο τοῦ Μουσείου τῆς Πύλου, εἶναι ἕνας ἄλλος, ἐπίσης μιλλεφιόρι, ποὺ βρίσκεται στὸ Μητροπολιτικὸ Μουσεῖο τῆς Νέας Ὑόρκης, ἀδελφὸ πραγματικὰ γυάλινο ἔργο, καὶ μοναδικὸ σὲ μένα μέχρι τώρα, γνωστὸ παράδειγμα γιὰ σύγκριση³⁶ (Π ί ν. 67 α - β).

Ἀξίζει γιὰ τὴ σπανιότητά τους λεπτομερέστερη ἐξέταση.

Εἶναι καὶ οἱ δύο κομπᾶ προϊόντα τῆς ἴδιας τεχνικῆς, ἀλλὰ καὶ συνάμα ἐξάίρετα δημιουργήματα τῆς ἴδιας καλλιτεχνικῆς ἀντίληψης. Φανερόνουν μὲ τὴν ὁμοιότητά τους κοινὴ τὴν προέλευση, ἀπὸ τὸ ἴδιο κι ὄλας ἴσως ἐργαστήρι, παρὰ τὶς μικροδιαφορὲς καὶ τὰ ἰδιαίτερα γνωρίσματα τοῦ καθενός.

Ἡ μορφή τους εἶναι ἡ ἴδια, ὁ σκύφος ὁμοῦ τῆς Νέας Ὑόρκης δὲ φτάνει τὴν ἡμισφαιρικὴ τελειότητα στὴν ὁποία ἀβίαστα πλησιάζει ὁ σκύφος τοῦ Μουσείου Πύλου. Στὰ βασικὰ ἐπίσης χρώματα τῆς γυαλόμαζας καὶ τῶν στολιδιῶν της, ἀλλὰ καὶ στὰ χρώματα τῆς γυρλάντας τῶν χειλιῶν, οἱ ὁμοιότητες τῶν δύο σκύφων εἶναι σημαντικὲς³⁷.

Μερικὲς διαφορὲς ὑπάρχουν κυρίως στὴ μορφή καὶ τὴ διάταξη τῆς διακόσμησης. Ἔτσι, τὰ σπειροειδῆ πλουμίδια τοῦ σκύφου τῆς Νέας Ὑόρκης, μοιάζουν πιότερο μὲ ταινιωτὰ μισάνοιχτα ἐλατήρια, ποὺ χωριστὰ τὸ καθένα καὶ σὲ ἀπόσταση, λίγο - πολὺ, τὸ ἓνα ἀπὸ τὸ ἄλλο, τοποθετήθηκαν στὴ γυαλόμαζα ἔτσι, ὥστε νὰ ἀναπνεύουν καὶ νὰ «μετριοῦνται». Τὰ στολίδια τοῦ σκύφου τῆς Πύλου, ἀντίθετα, εἶναι «ἀμέτρητα», χίλια θὰ μπορούσε κανεὶς νὰ δῆ· θυμίζουν καὶ δείχνουν εἰκόνα ὁμοία μὲ περιδινούμενα ἀνοιχτὰ κωνοειδῆ κελύφια θαλασσινῶν ὀστράκων ποὺ συγκεντρώθηκαν ἀσφυκτικὰ καὶ χωνεύτηκαν στριμωγμένα ὀρθια τὸ ἓνα δίπλα στ' ἄλλο, σὰ σὲ βυθό, σπρωγμένα θαρρεῖς ἀπὸ ρεῦμα πελαγίσιο.

Τὰ στολίδια τοῦ σκύφου τῆς Πύλου κάνουν σὰν νὰ σαλεύη δῶθε - κεῖθε τὴν ἐπιφάνεια τοῦ ἀγγείου. Τὸ στοιχεῖο τοῦτο, παλμικὰ τονικὸ, δὲν βρίσκεται στὸ σκύφο τῆς Νέας Ὑόρκης, πράγμα ποὺ ὀφείλεται στὴ στατικότητα καὶ τὴν ἀκίνησια τῶν δικῶν του, ἀθύπαρκτων στολιδιῶν.

Οἱ δύο σκύφοι διαφέρουν ἐπίσης στὴ μορφή, στὴ διάταξη καὶ στὴν πληθώρα τῶν διάσπαρτων χρωματιστῶν μικροψηφίδων, Mosaikglas, ποὺ πρόσθετα διακοσμοῦν τὶς ἐπιφάνειές τους.

Στὸ σκύφο τῆς Πύλου οἱ ψηφίδες αὐτὲς εἶναι μικρότερες καὶ δὲν ἀλλοιώνουν τὴν κύρια διακόσμηση.

Στὸν σκύφο τῆς Νέας Ὑόρκης, ἀντίθετα, εἶναι σημαντικὰ μεγαλύτερες, ἀποτελοῦν

36. Βλ. Kisa, Das Glas im Altertume, 1908, σ. 523, εἰκ. 203 καὶ 273α.

37. Δὲν ἔχω δεῖ τὸ σκύφο τῆς Νέας Ὑόρκης, στεροῦμαι ἐπίσης καὶ ἐγχρωμῆς ἀπεικόνιστῆς του· ἔτσι ἡ σύγκριση γιὰ τὰ χρώματα βασίζεται στὴ σύντομη περιγραφή ποὺ δίνει ὁ Kisa, δ.π.π. σ. 523.

δὲ καὶ μὲ τὸ πλῆθος τους, ὑπερδιπλάσιες σὲ ἀριθμὸ, κύριο καὶ ἐξ ἴσου σημαντικό μὲ τὰ σπειροειδῆ σχήματα, στοιχεῖο τῆς διακόσμησής του, τουλάχιστο στὴν ἐσωτερικὴ ὄψη τοῦ ἀγγείου.

Ἐδῶ θὰ πρέπει ἀκόμα νὰ σημειωθῆ ὅτι στὸ σκύφο τῆς Πύλου οἱ ψηφίδες αὐτὲς εἶναι οἱ ἴδιες ὁρατὲς καὶ στὴν ἐξωτερικὴ ὄψη τοῦ ἀγγείου, ἐνῶ δὲ φαίνεται νὰ συμβαίνει τὸ ἴδιο καὶ στὸν σκύφο τῆς Νέας Ὑόρκης παρὰ τὸν ἀντίθετο ἰσχυρισμὸ τοῦ Kisa, ὁ ὁποῖος ἀναφέρει ὅτι αὐτὲς διαπερνοῦν ὁλόκληρο τὸ πάχος τῶν τοιχωμάτων τοῦ ἀγγείου³⁸. Πιθανὸ ἐπίσης φαίνεται ὅτι οἱ ψηφίδες τοῦ σκύφου τῆς Νέας Ὑόρκης, τουλάχιστο σὲ ἓνα μέρος τους, εἶναι τυχαῖες, ἀπλῶς ὀφειλόμενες σὲ συμπτωματικὴ παραμόρφωση, τῶν ἀπὸ τὰ πρὶν ἐτοιμασμένων στολιδίων κατὰ τὸ τελικὸ ψήσιμο τῆς γυαλομάζας, μετὰ δηλαδὴ τὸ καλούπωμά της μέσα στὴ διπλὴ μῆτρα³⁹.

Γιὰ τὸν προσδιορισμὸ τῆς χρονολόγησής τοῦ σκύφου μιλλεφιόρι τοῦ Μουσείου Πύλου, ἃς σημειωθῆ ὅτι δὲ βλέπω νὰ ὑπάρχουν λόγοι ποὺ νὰ συνηγοροῦν στὸ νὰ μὴ γίνῃ καὶ γι αὐτὸν ἀποδεχτὴ ἡ χρονολόγησις ποὺ ἐδώσαμε παραπάνω σ. 187 κ.έ., γενικὰ στὶς ταφὲς τοῦ τύμβου Τσοπάνη Ράχη.

Ἐπειδὴ, μάλιστα, τὰ πολυάριθμα καὶ τὰ πιὸ χαρακτηριστικὰ εὐρήματα τῶν τάφων τοῦ τύμβου εἶναι πολὺ πιὸ κοντὰ πρὸς τὰ παλαιότερα χρονικὰ ὄρια ποὺ προσδιορίζουν τὰ νομίσματα, παρὰ πρὸς τὰ χαμηλότερα, νομίζουμε ὅτι θὰ μπορούσε νὰ εἰπωθῆ, ὅτι καὶ ὁ σκύφος μιλλεφιόρι, θὰ πρέπει νὰ εἶναι κι αὐτὸς πολὺ πιὸ κοντὰ, χρονικά, πρὸς τὰ πρῶτα, ἢ τουλάχιστο νὰ τοποθετηθῆ στὴν περίοδο μέσα ἀπὸ τὰ 220 ἴσαμε τὰ 182 π. Χ. ποὺ καθορίζει τὸ νόμισμα τῆς Κορώνης ἀπὸ τὸ δεῦτερο τάφο τοῦ τύμβου. Ἐπειδὴ δὲ ἀκόμα, τίποτε δὲν μπορεῖ νὰ στηρίξῃ τὸ ὅτι ὁ σκύφος μιλλεφιόρι φιλοτεχνήθηκε στὴν ἀρχὴ τῆς περιόδου 220—182, προτείνουμε σὰν τὸ κατώτατο ὄριο χρονολόγησής του, τὸ ἀ' τέταρτο τοῦ 2ου π. Χ. αἰώνα.

Τὴν πρῶτη χρονολόγησις τοῦ σκύφου μιλλεφιόρι, τὴν ἐνισχύουν ἀκόμα καὶ οἱ ἀριθ. 1 καὶ 2 γυάλινοι σκύφοι ἀπὸ τάφους τοῦ ἴδιου τύμβου, οἱ ὁποῖοι χρονολογοῦνται καὶ ἀπὸ ἄλλα παράλληλα ἀγγεῖα, στὰ ὁποῖα δὲν ἀμφισβητήθηκε ἡ χρονολογία τους στὴν ὄριμη ἑλληνιστικὴ ἐποχὴ.

Ἡ Gladys Davidson - Weinberg στὸ ἄρθρο της γιὰ τὰ γυάλινα ἀγγεῖα τοῦ Ναυαγίου τῶν Ἀντικυθήρων, ἀναφέρεται καὶ στὸν σκύφο μιλλεφιόρι τοῦ Μουσείου τῆς Πύλου, τὸν ὁποῖο χρονολογεῖ τὸ νωρίτερο στὴν ἀρχὴ τοῦ 1ου π. Χ. αἰώνα⁴⁰, χωρὶς ὅμως καὶ νὰ τὸ αἰτιολογῆ ἢ νὰ συζητῆ τὴ χρονολόγησις ποὺ δόθηκε γενικὰ γιὰ τὸν τύμβο ἀπὸ τὸν ἀνασκαφέα του, δηλαδὴ τὸν 3ο πρὸς τὸν 2ο π. Χ. αἰώνα⁴¹.

Ἄδικαιολόγητο ἐπίσης βρίσκω καὶ τὸ χαμηλῶμα, κατὰ δύο αἰῶνες, ποὺ ἐπιχειρεῖ ἡ G. Davidson - Weinberg στὸ ἴδιο ἄρθρο της, σχετικὰ μὲ ἓνα πινάκιο μιλλεφιόρι - μοσαϊκγκλάς, ποὺ βρέθηκε τὸ 1923 σὲ τάφο μιᾶς νεκρόπολης τῆς Κύμης στὴν Κάτω

38. « ... die sich durch die ganze Dicke der Wandung verfolgen lassen ; ». Βλ. δ.π.π., πράγμα ὅμως ποὺ ἔρχεται σὲ ἀντίθεση μὲ τις δύο φωτογραφίες ποὺ ὁ ἴδιος ὁ Kisa (δ.π.π. εἰκ. 203 καὶ 203α) παραθέτει. Βλ. ἐδῶ ἀνατύπωσή τους στὸν Π i v. 67 α, β.

39. Αὐτὸ δείχνει μιὰ προσεχτικὴ ματιὰ στὴν ἐσωτερικὴ ὄψη τοῦ σκύφου τῆς Νέας Ὑόρκης, ὅπως τουλάχιστο φαίνεται στὴν εἰκ. 203 δ.π.π.

40. Βλ. Transactions of the American Philosophical Society, Vol. 55, Part 3 (1965) : The Glass Vessels from the Antikythera Wreck, σ. 30, αὐτ. σημ. ἀριθ. 2, ὅπου : « ... apparently of the early first century B.C. ».

41. Βλ. ΑΔ 18 (1963) : Χρονικά σ. 91.

Ίταλία και πού από την ανασκαφέα του Alda Levi χρονολογήθηκε στο β' μισό του 3ου π. Χ. αιώνα⁴². Για τη χρονολόγηση του πινακίου μιλλεφιόρι, σημειώνουμε έδω, ότι ο τάφος στον οποίο βρέθηκε, καθώς και τα λοιπά κτερίσματά του, τοποθετούνται από την Alda Levi στην έλληνοσαμνιτική περίοδο της Κύμης, αδιάφορο αν ο τύπος του τάφου ξαναβρίσκεται στο τέλος του 2ου και τις αρχές του 3ου π. Χ. αιώνα⁴³. Πολύ περισσότερο είναι τουτό άκατανόητο, όταν τό κατέβασμα της χρονολογίας του πινακίου στηρίζεται μόνο στην τυχαία μάλλον ύπαρξη μέσα στον ίδιο τάφο, ενός νομίσματος μεταγενέστερου, πού τό μόνο ίσως πού αυτό μπορεί με κάποια βεβαιότητα νά καθορίση, είναι ή μερική σύληση του τάφου κατά τη διάρκεια της ρωμαϊκής περιόδου της Κύμης, πράγμα πού είχε διαπιστωθή ήδη και από τά δεδομένα της ανασκαφής⁴⁴.

Δ'. ΣΥΜΠΕΡΑΣΜΑΤΑ

Δέν σκοπεύει τό άρθρο τουτό, έξ αίτίας του εύρήματος της Τσοπάνη Ράχης, νά επεκαταθή, έδω, σε προσπάθεια αναθεώρησης της χρονολογίας στα γνωστά μέχρι σήμερα άγγεία μιλλεφιόρι, τά όποια τοποθετούνται από παλιές και σύγχρονες δημοσιεύσεις, κατά κανόνα, στην εποχή των αυτοκρατορικών χρόνων της Ρώμης. Άπλως μόνο σημειώνουμε έδω, ότι ή χρονολογία του σκύφου μιλλεφιόρι του Μουσείου Πύλου, μπορεί άνετα νά δοθη σε μιá σειρά από ανάλογα γυάλινα άγγεία, για τά όποια οι γνώσεις μας για την εποχή τους, δέ βασίζονται σε άσφαλή ανασκαφικά δεδομένα. Εϊδικά μόνο για τον σκύφο μιλλεφιόρι του Μητροπολιτικού Μουσείου της Νέας Ύόρκης, πού αναφέραμε πιο πάνω, και τον όποιο ο Kisa χρονολογεί στο α' μισό του 1ου π. Χ. αιώνα⁴⁵, προτείνουμε νά δεχτή άδίσταχτα, έξαιτίας της πολύπλευρης με τον σκύφο της Πύλου ομοιότητάς του, την ίδια άκριβώς με αυτόν χρονολογία, δηλαδή τό α' τέταρτο του 2ου π. Χ. αιώνα.

Τά άγγεία μιλλεφιόρι, πρέπει έδω νά σημειωθή, ήταν περιζήτητα στην αρχαιότητα. Τόσο αυτά, όπως και μιá σειρά άλλα διάφορα γυάλινα άγγεία, θεωρούνταν πολύτιμα και ήταν άσφαλώς και πανάκριβα. Έτσι, δέν είναι καθόλου άπίθανο νά σκεφτή κανείς ότι οι αρχικοί κάτοχοί τους, πλούσιοι ίσως άρχοντες και ύψηλοι άξιωματούχοι, θά φρόντιζαν ιδιαίτερα για τη διατήρηση και τη διασφάλισή τους. Αύτά ίσως άργότερα τά έδώριζαν κι όλας, ή και τά ξαναπουλούσαν, με άποτέλεσμα νά κληρονομιούνται και νά συνοδεύουν ύστερα στον τάφο, όχι πια τον αρχικό κάτοχο, αλλά τον κληρονόμο του, της επόμενης ίσως ή και της μεθεπόμενης γενιάς. Έπειδή, ιδιαίτερα ή ποιότητα του σκύφου μιλλεφιόρι της Πύλου, φανερώνει ότι δέν είναι έργο πειραματικού σταδίου πρόσφατης τεχνικής, αλλά αντίθετα δημιούργημα έξελιγμένης τεχνοτροπίας, πού προϋποθέτει μαστορική πείρα και καλλιτεχνική παράδοση μιās ή και δυο τουλάχιστον γενεών, θά πρέπη ίσως νά ύπολογίζουμε ένα μεγαλύτερο άκόμα άνέβασμα της χρονολογίας για την αρχή της κατασκευής τέτοιου είδους γυάλινων άγγείων, πού δέν είναι άπίθανο νά φτάνη και ως τά πρώτα χρόνια της έλληνικής Πτολεμαϊκής Άλεξάνδρειας.

42. Βλ. Not. Scavi, 1925, σ. 90. Για την άλλαγή της χρονολόγησης του πινακίου από την Weinberg, βλ. δ.π.π. σ. 34.

43. Βλ. Not. Scavi, δ.π.π. σ. 86 και 90.

44. Βλ. Not. Scavi, δ.π.π. σ. 87. Σχετικά με τό νόμισμα, δ.π.π. σ. 89, σημειώνεται τό έξής: «Una moneta non chiaramente riconoscibile per la sua corrosione, che appare però essere un medio bronzo dell' Impero Romano, portatovi forse dai precedenti visitatori della tomba».

45. Βλ. Kisa, δ.π.π. σ. 519.

Ἡ ἀνασκαφή τοῦ ἐλληνιστικοῦ τύμβου Τσοπάνη Ράχη, ἔδωσε τρεῖς γυάλινους σκύφους πρώτης ποιότητας, ποὺ ἀνήκουν σὲ ἰσάριθμες γνωστὲς διαφορετικὲς κατηγορίες χυτῶν γυάλινων ἀγγείων· συνάμα πρόσφερε γιὰ τὴν κατηγορία τῶν μιλλεφιόρι, ὅπως ἐκτέθηκε παραπάνω, μιὰ καινούρια χρονολογία, ἀναμφισβήτητα ἀκριβέστερη καὶ σημαντικὰ διαφορετικὴ ἀπὸ τὴν ἴσαμε τώρα παραδεκτὴ.

Εἰδικὰ γιὰ τὴν κατηγορία τῶν ἀγγείων μιλλεφιόρι, μπορεῖ νὰ εἰπωθῆ συμπερασματικά, ὅτι τὸ ὄλο θέμα διερεύνησής τους, συνοψίζεται στὰ παρακάτω:

Στὴν ἀναζήτηση καὶ ἐξέταση τῶν προδρόμων τους.

Στὴ συστηματικότερη παρακολούθηση τῆς σταδιακῆς προόδου καὶ ἐξέλιξης τῆς ιδιόμορφης τεχνικῆς τους, τόσο στὴν πρώτη ἐμφάνισή τους μέσα στὰ παλιὰ φαραωνικὰ ἐργαστήρια, ὅσο καὶ στὴν κατοπινὴ καὶ κύρια φάση τους, ἀπὸ τὴν ἐλληνιστικὴ περίοδο, ἴσαμε καὶ τὴν ἐποχὴ τῆς ὕστερης ἀρχαιότητος κι ἀκόμα ὡς καὶ τὸν ἔβδομο μεταχριστιανικὸ αἰῶνα ποὺ ἐμφανίζονται τὰ τελευταῖα δείγματα τῆς τεχνικῆς αὐτῆς⁴⁶.

Στὴν προσπάθεια πρὸ συγκεκριμένου προσδιορισμοῦ τοῦ χρόνου κατασκευῆς τους, ποὺ μπορεῖ καὶ νὰ μὴν εἶναι πάντοτε ὁ ἴδιος μὲ ἐκείνον, λ.χ. ποὺ δέχονται τὰ συγκεκριμένα τους σὲ σύγχρονο τάφο⁴⁷.

Στὸν ἐντοπισμὸ τῶν πιθανῶν κέντρων κατασκευῆς τους, ποὺ θὰ πρέπη νὰ ἀναζητηθοῦν κατὰ κύριο λόγῳ, στὶς πρωτεύουσες τῶν ἐλληνιστικῶν βασιλείων τῶν Διαδόχων, μὲ ἐπίκεντρο πάντως τὴν Ἀλεξάνδρεια τῶν Πτολεμαίων, ὅπου γνωστὸ εἶναι ὅτι πῆραν καταπληκτικὴ ἀνάπτυξη τὰ βασιλικὰ βιοτεχνικὰ ἐργαστήρια παραγωγῆς καὶ ἐπεξεργασίας γυαλιοῦ καὶ τὰ ὁποῖα εὐλόγο καὶ φυσικὸ εἶναι νὰ συνέχισαν τὸ ἔργο τους καὶ μετὰ τὴ ρωμαϊκὴ κατοχὴ, ἴσαμε καὶ τοὺς χρόνους τῆς ὕστερης ἀρχαιότητος ἀκόμα⁴⁸.

Στὴ συστηματικότερη ἐξέταση τῶν πληροφοριῶν ποὺ ἔσωσαν οἱ ἀρχαῖες πηγές, ἐλληνικὲς καὶ λατινικὲς, γενικὰ γιὰ τὰ γυάλινα ἀγγεῖα, μὲ σκοπὸ τὴν πληρέστερη συσχέτιση καὶ ταύτιση τῶν σχετικῶν χαρακτηρισμῶν, ὀνομασιῶν ἢ καὶ περιγραφῶν, μὲ τὰ δείγματα γυαλιῶν τοῦ ἀρχαίου κόσμου ποὺ ἔχουν ὡς τώρα βρεθῆ⁴⁹.

Στὴν ἀποφυγὴ καὶ γιὰ τὰ γυαλιά, τοῦ εὐκολοῦ, ἐπικίνδυνου καὶ ἀόριστου χαρακτηρισμοῦ, «ρωμαϊκό». Καὶ τοῦτο, γιὰτὶ ἀβασάνιστα συνηθίσαμε νὰ συνδέουμε μὲ τοὺς Ρωμαίους, ἀποκλειστικὰ ὅ,τι εἶναι σχετικὸ μὲ τὸ γυαλί, σὲ χρῆση καὶ τεχνικὴ.

Τελειώνοντας τὸ ἄρθρο αὐτὸ ἄς ἐπιτραπῆ νὰ θυμίσουμε, ὅτι τὸ πλῆθος τῶν γυά-

46. Γιὰ τὴν ἰδιάζουσα τεχνικὴ τοῦ τρόπου κατασκευῆς ἀγγείων μιλλεφιόρι, καθὼς καὶ γιὰ τὴ γυαλοψηφοθετικὴ τεχνολογία (Mosaikglass) βλ. τὸ ἄρθρο τοῦ Frederic Schuler, Ancient Glass-making Techniques (The Molding Process) στὸ *Archaeology* 12 (1959) σ. 47 - 52.

47. Οἱ ἔρευνες ποῦ, ὅπως γνωρίζομε, βρίσκονται σὲ ἐξέλιξη στὸ Corning Museum of Glass, γιὰ τὴ χρονολόγηση γυάλινων ἀρχαίων ἀντικειμένων, βασισμένες σὲ νέες σύγχρονες μεθόδους, ἴσως νὰ συμβάλουν σημαντικὰ στὴν προώθηση τοῦ θέματος, παράλληλα μὲ τὰ καθαρὰ ἀρχαιολογικὰ κριτήρια καὶ δεδομένα.

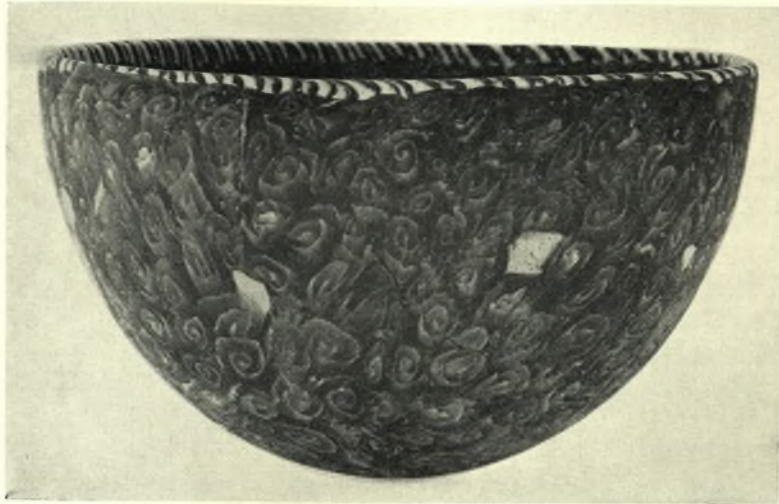
48. Γιὰ μερικὰ δείγματα ἀπὸ ἀγγεῖα μιλλεφιόρι τῆς ὕστερης ἀρχαιότητος, βλ. *Denkmäler der Römischen Köln III* (1958) : *Römisches Buntglas im Köln*, σ. 20.

49. Βασικὸ πάντα γιὰ τὴ συγκέντρωση τῶν πηγῶν καὶ τὴ διερεύνηση τοῦ θέματος, παραμένει τὸ τρίτομο ἔργο τοῦ Anton Kisa, *Das Glas im Altertume*, Λειψία 1908.

λινων ἀγγείων πού ἀποκαλύφθηκαν στὴν Πομπηῖα καὶ πού σώθηκαν μόνο καὶ μόνο γιὰ νὰ νεκρώθηκε ἡ πόλη, προτοῦ αὐτὰ ἀπὸ τὴ χρήση τοὺς θρυμματιστοῦν, δὲν ἀποδείχνει ὅτι οἱ Ῥωμαῖοι καὶ πολὺ περισσότερο, παλιότερα, οἱ ἀρχαῖοι κάτοικοι τῆς Ἰταλικῆς χερσονήσου, ἀκόμα κι ἀπὸ τὸν 5ο καὶ τὸν 4ο π. Χ. αἰῶνα καὶ κάτω, ἔκαναν τάχα χρήση τοῦ γυαλιοῦ καὶ τ' ἀγαποῦσαν περισσότερο ἀπὸ τοὺς σύγχρονούς τους τότε Ἕλληνες. Ἐξ ἄλλου δὲν μεταφύτεται εὐκόλα, καὶ μάλιστα μὲ ἐπιτυχία, ἡ τεχνικὴ παράδοση καὶ ἡ μαστορικὴ γνώση καὶ ἡ πείρα σὲ ἄλλον τόπο καὶ σὲ ἄλλο λαό.

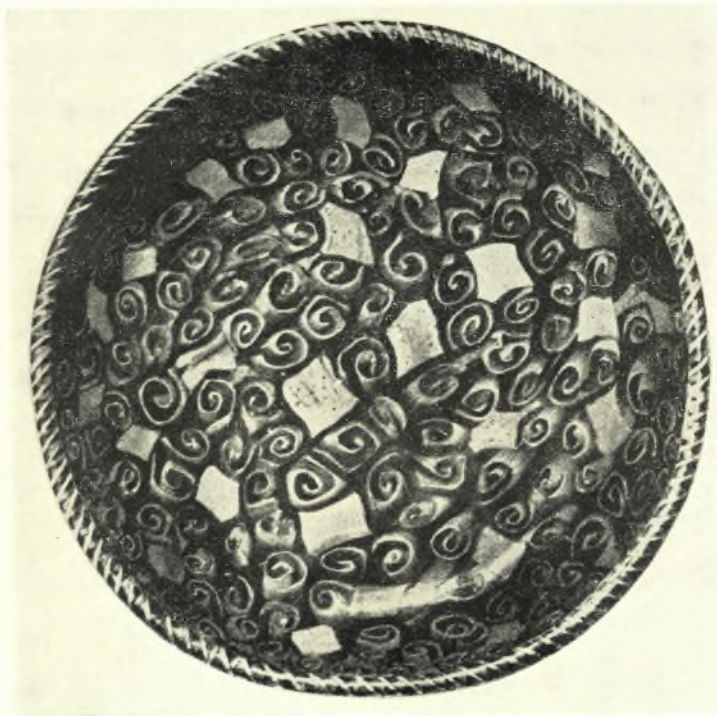
Ἡ ἑλληνικὴ Ἀλεξάνδρεια ἦταν καὶ ἔμεινε, φαίνεται γιὰ αἰῶνες, γυαλοπλαστικὸ κέντρο τῆς ἀρχαιότητος. Ὡστόσο, καὶ τὴν ὁποῖα μορφῆς μεταφύτευση, στὴ συγκεκριμένη περίπτωση τοῦ γυαλιοῦ, ἀπὸ τὰ ἑλληνιστικὰ κέντρα στοὺς τόπους τῆς ἰταλικῆς γῆς, θὰ πρέπη πάντοτε νὰ τὴ βλέπουμε μέσα στὰ πλαίσια τοῦ πυκνοῦ, ζωντανοῦ καὶ ἀκμαίου τότε ἰταλιωτικοῦ ἑλληνικοῦ στοιχείου, πού καὶ στὴν Ἰταλία δημιούργησε περίτεχνα κομψοτεχνήματα, γιὰ στόλισμα καὶ χρῆση, κερδίζοντας νέα θέλητρα ἀπὸ τὸ παιχνίδισμα πού κάνει ἡ πολυχρωμία μὲ τὸ φῶς, καθὼς χύνεται στὴ διαφάνεια τῆς γυάλινης μάζας.

Γ. Α. ΠΑΠΑΘΑΝΑΣΟΠΟΥΛΟΣ



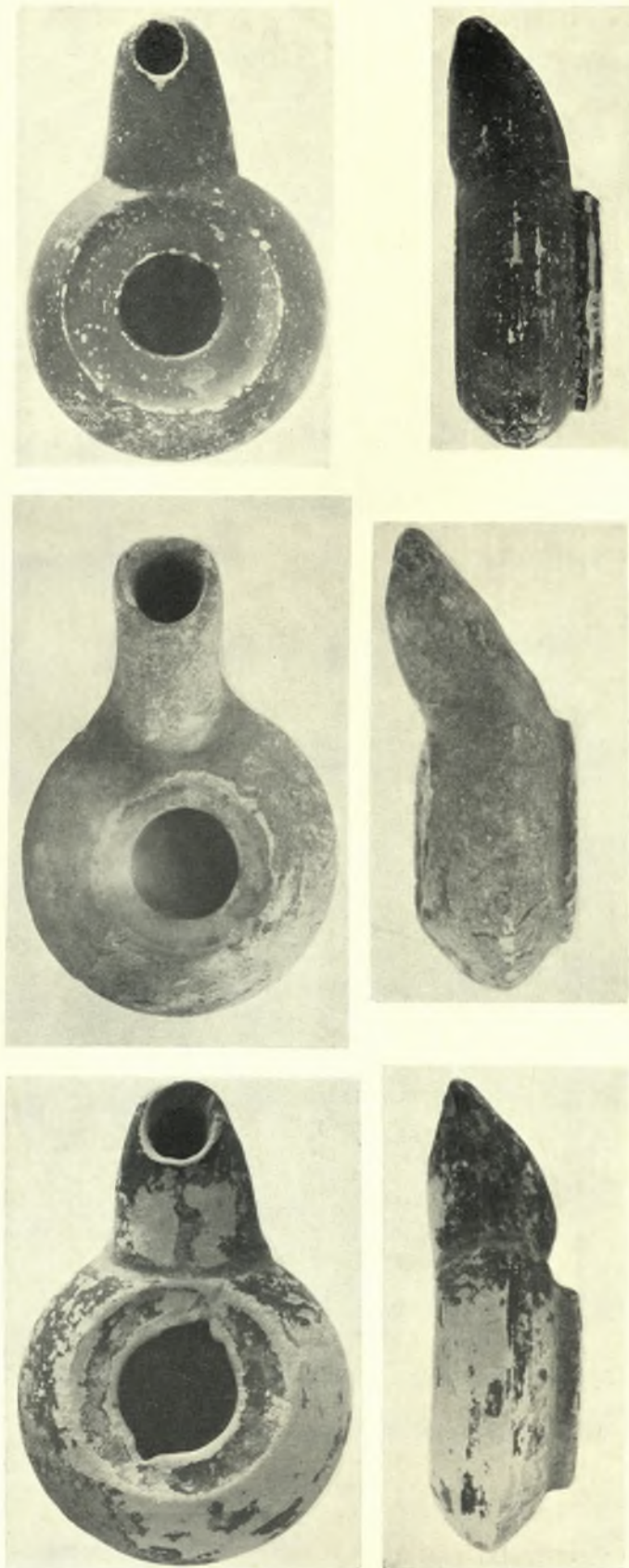
α - β. Ὁ σκύφος «μυλλεφιόρυ» τοῦ Μουσείου Πύλου

Γ. Α. ΠΑΠΑΘΑΝΑΣΟΠΟΥΛΟΣ



α - β. Ὁ σκύφος «μιλλεφιόρι» τοῦ Μητροπολιτικοῦ Μουσείου τῆς Ν. Ὑόρκης (φωτ. Kisa)

Γ. Α. ΠΑΠΑΘΑΝΑΣΟΠΟΥΛΟΣ



Μουσείο Πύλου. Λυχνάρια από τον τύμβο Τσοπάνη Ράχη: α, δ, β, ε. Από τον τάφο 1, γ, ζ. Από τον τάφο 2

Γ. Α. ΠΑΠΑΘΑΝΑΣΟΠΟΥΛΟΣ



Μουσείο Πύλου. Λυχνάρια από τον τύμβο Τσοπάνη Ρύχη: α, δ, γ, ε'. Από τον τύφο 3, β, ε. Από τον τύφο 5

Γ. Α. ΠΑΠΑΘΑΝΑΣΟΠΟΥΛΟΣ