

## ΛΑΚΩΝΙΚΑ ΓΟΡΓΟΝΕΙΑ \*

( Πί ν. 68 - 73 )

Ὁ H. Payne σημειῶνών ἐν *Necrocorinthia* σ. 79 κ.έ. τὴν ἀνάγκην νέας θεωρήσεως τοῦ προβλήματος τῆς καταγωγῆς τοῦ τύπου τοῦ γοργονείου — ἐνὸς τῶν πλέον ἀξιοσημειώτων δημιουργημάτων τοῦ ἀρχαικοῦ κόσμου — ἔστρεψε τὴν ἔρευναν πρὸς τὴν κατεύθυνσιν τῆς Κορίνθου. Συνθέσας τὴν ἐντυπωσιακὴν ὁμάδα τῶν κορινθιακῶν γοργονείων καὶ γοργόνων, ἀπέδωκεν εἰς τὴν Κόρινθον τὸν πρωταρχικὸν ρόλον εἰς τὴν δημιουργίαν τοῦ θέματος.

Τὴν ἀποκλειστικότητα ὅμως αὐτὴν τοῦ κορινθιακοῦ ἐργαστηρίου θεωροῦμεν ὅτι δύναται νὰ ἀμφισβητήσῃ ἢ νὰ περιορίσῃ τὸ ἀρχαϊκὸν λακωνικὸν ἐργαστήριον πρὸς αὐτὸ συνάπτεται μακρὰ σειρὰ γοργονείων, εἰς τὴν ὁποίαν τόσον ἡ ἐσωτερικὴ ὁμοιογένεια τῶν τύπων, ὅσον καὶ ἰδιαίτερα τινὰ ἐξωτερικὰ γνωρίσματα, ἀπαντῶντα σταθερῶς ἀκόμη καὶ εἰς γοργόνεια μὲ ἄλλως ἰσχυρὰν κορινθιακὴν ἐπίδρασιν, μαρτυροῦν περὶ γνησίας καὶ πρωτοτύπου λακωνικῆς δημιουργίας<sup>1</sup>.

Ἐκ τῶν σφραγίδων τοῦ ἱεροῦ τῆς Ἀρτέμιδος Ὀρθίας ἤδη μετὰ τὰ κυκλαδικῆς καταγωγῆς ἐμβλήματα ΑΟ πίν. CXXXIX 1, ο, ὁ περωτὸς ἀποτρόπαιος δράκων τῆς σφραγίδος ΑΟ πίν. CXLV, 2 (ἀρ. 1) ἀνήκει πλέον εἰς τὴν σειρὰν τῶν λακωνικῶν ἔργων, ἔχων νεώτερον γραπτὸν πάρισον τὸ γοργόνειον τοῦ Λακων. II κυλίνδρου ΑΟ εἰκ. 53 (ἀρ. 2). Ἀναμφισβητήτως λακωνικὸν εἶναι καὶ τὸ γοργόνειον ἀρ. 4<sup>2</sup>, τὴν τοιαύτην δὲ προέλευσίν του ἐπιβεβαιοῦν αἱ ὑπάρχουσαι καὶ εἰς τὰς ἐξωτερικὰς λεπτομερείας καὶ εἰς τὸν βαθμὸν δαιμονικότητος ὁμοιότητες πρὸς τὸ πινάκιον τοῦ ἀποθέτου τῆς Ἀγ. Παρασκευῆς Ἀμυκλῶν (ἀρ. 3)<sup>3</sup>. Ἀμφότερα χρονολογοῦνται<sup>4</sup> περὶ τὸ 630 π.Χ. καὶ ἐκπροσωποῦν τὴν πρῶτον, καθαρῶς λακωνικὴν, φάσιν εἰς τὴν ἱστορίαν τοῦ λακωνικοῦ γοργονείου. Ὅτε ἡ Κόρινθος ἔχει ἤδη διαδώσει τὸν πρωτοκορινθιακὸν τύπον

\* Εἰς τὸν Ἔφορον Ἀρχαιοτήτων κ. Χρῦσανθον Χρήστου ὀφείλω θερμὰς εὐχαριστίας διὰ τὴν ἄδειαν δημοσιεύσεως τοῦ πινακίου τοῦ ἀποθέτου Ἀγ. Παρασκευῆς Ἀμυκλῶν. Θερμῶς εὐχαριστῶ ἐπίσης τὸν Ἔφορον κ. Στ. Ἀλεξίου διὰ τὴν παραχώρησιν τοῦ πλαστικοῦ ἐμβλήματος τοῦ Μουσείου Ἡρακλείου.

Τὰ (ἀρ. 3, 4 κλπ.) ἀναφέρονται εἰς τὸν αὐξοῦντα ἀριθμὸν τοῦ καταλόγου.

1. Ἰκανὸν ἀριθμὸν λακωνικῶν γοργονείων συνεκέντρωσεν ὁ H. Besig ἐν *Gorgo und Gorgoneion*, ἐνῶ μία πρώτη προσπάθεια κατατάξεως τῶν πρῶτων λακωνικῶν γοργονείων ἐγένετο ἤδη ὑπὸ τοῦ E.A. Lane ἐν *BSA XXXIV* (1933 - 34) σελ. 170 - 171.

2. Οἱ ἀνατολικοὶ δεσμοί, τοὺς ὁποίους οἱ H. Besig καὶ E.A. Lane ἔ.ἀ. ἀναγνωρίζουν ἐδῶ, εἶναι γενικωτέρας σημασίας, ἢ δὲ ὁμοίτης πρὸς τὸ πινάκιον τῆς Καμίρου εἶναι συμπτωματικὴ.

3. Καταφανεῖς ὁμοιότητες ὑπάρχουν εἰς τοὺς μικροὺς λοξοὺς ὀφθαλμοὺς, τὴν βραχεῖαν ἀνοικτὴν ρῖνα μὲ τὴν συνεχιζομένην γραμμὴν τῶν ὀφρύων καὶ τὸ μικρὸν σχετικῶς στόμα μὲ γλῶσσαν μακράν, κρεμαμένην χαρακτηριστικῶς ἀπὸ τοῦ ἄνω χείλους, ὡς εἰς τὸ ὑπ' ἀριθ. 6 πλαστικὸν ἐμβλημα.

4. Ἡ χρονολόγησις εἶναι συγκριτικὴ ἀναθεωρεῖ πολλάκις τὴν ἐκ τῆς ἀβεβαίας στρωματογραφίας τῶν ἀγγλικῶν ἀνασκαφῶν παρεχομένην ἐν *Artemis Orthia* (βλ. καὶ E. Kunze, *Artemis Orthia*, *Gnomon IX* (1933) σελ. 1 κ.έ.) καὶ στηρίζει τὴν χαμηλοτέραν λακωνικὴν ἐν γένει χρονολόγησιν τῶν E.A. Lane (*BSA 34* (1933 - 34) σελ. 99 κ.έ.) καὶ J. Boardman (*BSA 58* (1963) σελ. 1 κ.έ.).

γοργονείου με την μεταλλική καθαρότητα, την αύστηράν και στερεάν συμμετρίαν τῶν λιτῶν σχημάτων του<sup>5</sup>, εἶναι σαφές ὅτι εἰς τὴν Λακωνίαν τὸ πινάκιον τῆς Ἀγ. Παρασκευῆς μετὴν χαλαρότητα τοῦ σχεδίου, τὴν ρευστότητα, τὸν χυμῶδη πληθωρισμὸν καὶ τὴν γλυκύτητα σχεδὸν τῆς ὅλης μορφῆς, ἀκολουθεῖ ἰδίαν πορείαν. Τὸ αὐτὸ ἰσχύει καὶ διὰ τὴν ἀσάφειαν τῶν μορφῶν τοῦ τερατώδους ἐμβλήματος ἀρ. 5<sup>6</sup>.

Ἦδη ὁμως ἐντὸς τῆς Λακων. II περιόδου σημειοῦται μία ἰσχυρὰ τομῆ. Οἱ κορινθιακοὶ τύποι εἰσβάλλουν εἰς τὴν Λακωνίαν, ἡ δὲ κορινθιακὴ ἐπίδρασις, ἀσκηθεῖσα εἰς περιόδον ἀναζητήσεων εἰσέτι καὶ πειραματισμῶν, ὑπῆρξεν ἀποφασιστικὴ διὰ τὴν σταθεροποίησιν τοῦ τύπου καὶ τὴν περαιτέρω ἐξέλιξιν τοῦ λακωνικοῦ γοργονείου. Ὁ γραπτὸς τύπος, τὸν ὁποῖον ἐγνωρίσαμεν εἰς τὸ πινάκιον ἀρ. 3, ἤλλαξε ριζικῶς. Κατὰ τὰ Πρώιμα Κορινθιακὰ πρότυπα ἔχομεν εἰς τὰ ὑπ' ἀριθ. 19, 20, 21, 22 Λακων. II γοργόνεια μεγάλους διεσταλμένους ὀφθαλμοὺς καὶ μακρὰν ρίνα, κυρίως ὁμως νέαν πειθαρχημένην σύνθεσιν τοῦ ὄλου σχήματος διὰ χωρισμοῦ τοῦ προσώπου εἰς δύο τμήματα καὶ δι' ἐκτάσεως τοῦ στόματος μέχρι τοῦ ἔξω πέρατος τῶν παρειῶν. Ἡ ἐξάρτησις κορυφοῦται κατὰ τὴν Λακων. III περίοδον, ὁπότε μηχανικῶς πλέον μεταφυτεύονται εἰς τὴν λακωνικὴν κεραμεικὴν οἱ Μέσοι Κορινθιακοὶ τύποι (ἀρ. 23, 24, 25, 26).

Ἀλλὰ καὶ ὁ πλαστικὸς τύπος, εἰς τὸν ὁποῖον ἀναφέρεται κατὰ πρῶτον λόγον ἡ λακωνικὴ παραγωγή, δὲν ἔμεινε ξένος πρὸς τὴν κορινθιακὴν ἐπίδρασιν. Ἐδῶ ὁμως ἡ ἐντοπία παράδοσις παρέμεινε, κατὰ τὸ τελευταῖον τοῦτο τέταρτον τοῦ Ζ' αἰ., ρωμαλέα καὶ γόνιμος, ὥστε ἠδυνήθη νὰ ἐπεξεργασθῇ τὰ εἰσηγμένα στοιχεῖα, καὶ νὰ ἀφομοιώσῃ αὐτὰ πρὸς τὸν ἴδιον χαρακτῆρα.

Ἀμιγῆ τὸν λακωνικὸν πλαστικὸν τύπον ἀναγνωρίζομεν εἰς τὸ μαρμαρίνον γοργόνειον τοῦ Μουσείου Τεγέας (ἀρ. 14)<sup>7</sup>. Ἡ σύνθεσις τοῦ ἐξωτερικοῦ σχήματος<sup>8</sup> καὶ ἡ συγκεκρατημένη ἀγριότης τῆς ἐκφράσεως ἐνθυμίζουν τὸ γοργόνειον ἀριθ. 4, ἐπὶ μέρους δὲ ὁμοιότητες ἀνευρίσκονται εἰς τὸ σχῆμα τοῦ στόματος καὶ τῆς ὀγκώδους ρινὸς καὶ εἰς τὴν πτυχὴν, ἡ ὁποία πλαστικῶς πλαισιώνει τὸ πρόσωπον, ὡς ἀκριβῶς εἰς τὸ προσωπεῖον τοῦ δαίμονος ἀρ. 29 καὶ εἰς τὸ πλακίδιον ἀρ. 15. Ἀκινήσια καὶ βάρος τῶν ὀγκωδῶν μορφῶν εἶναι ἐδῶ ὑποβλητικὰ συμπεπυκνωμένης δαιμονικῆς δυνάμεως.

Εἰς τὴν αὐτὴν σειρὰν ἀκολουθεῖ ἡ ὀγκώδης κεφαλὴ τῶν πλακιδίων 15 καὶ 16 με ἀνάλογον σφαιρικότητα εἰς τὸ γενικὸν σχῆμα καὶ σαρκῶδη στρογγυλότητα εἰς τὰ ἐπὶ μέρους. Στρογγύλον, πλαστικῶς ἀδιάσπαστον καὶ χωρὶς τερατώδεις ὑπερβολὰς παρουσιάζεται ἐπίσης καὶ τὸ ἥπιον προσωπεῖον τῆς γοργόνος τῆς λαβῆς τῆς λακαίνης ἀρ. 18, καταφανῶς διάφορον τοῦ κορινθιάζοντος γραπτοῦ γοργονείου τοῦ ἰδίου ἀγγείου (ἀρ. 19).

Κατὰ πόσον ἡ κορινθιακὴ ἐπίδρασις μετεμόρφωσε τὸν βαρὺ σαρκῶδη λακωνικὸν τύπον εἶναι φανερόν τὸ πρῶτον εἰς τὸ ἔλεφαντίνον ἀρ. 8. Τοῦτου εἶναι εὐκόλος ἡ συσχέτισις πρὸς τὸ νεώτερον κορινθιάζον γραπτὸν ἀρ. 20<sup>9</sup>. Τὸ τεράστιον βρυχώμενον στό-

5. NC σελ. 80, εἰκ. 23.

6. Εἶναι ὁ δεῦτερος τύπος τῆς κατατάξεως τοῦ E. A. Lane.

7. Ὑψ. 0,255μ. Πιθανὴ προέλευσις ἐξ ὑποκρητηρίου μεγάλου μαρμαρίνου κρατήρος· πρβλ. De Ridder, Louvre II ἀρ. 2750, πίν. 92.

8. Πρβλ. ὅμοιον πλαστικὸν σχηματισμὸν εἰς τὸ προσωπεῖον ΑΟ πίν. XLVII.

9. Οἱ ὀμόκεντροι κύκλοι τῆς ρινὸς τοῦ γραπτοῦ γοργονείου ἀποδίδουν τὴν πλαστικὴν ἐξόγκωσιν τοῦ ἔλεφαντίνου· τὸ σχῆμα ἀκριβῶς ὅμοιον καὶ εἰς τὸν δαίμονα τοῦ Λούβρου (ἀρ. 29).

μα — τὸ κύριον ἐν προκειμένῳ νεωτερικὸν στοιχεῖον — δὲν εἶναι ἐξωτερικὸν σχῆμα μόνον. Εἶναι ἐκφραστικὸν μιᾶς βαθυτέρας ἀλλαγῆς τοῦ πνευματικοῦ περιεχομένου τοῦ λακωνικοῦ γοργονεῖου, διὰ τῆς ὁποίας ἐξετοπίσθη ἡ οἰκεία μέχρι τοῦδε συγκεκρατημένη ἐκφρασις ὑπὸ ἐκρηκτικῆς ἀγριότητος. Ἀντιπροσωπευτικὸν τοῦ νέου τούτου δυναμισμού εἶναι καὶ τὸ τερατώδες ἀρ. 7, ἐνῶ τὰ ὑπ' ἀρ. 6 καὶ 9 παραμένουν εἰσέτι εἰς τὴν παλαιὰν ἀπάθειαν.

Προέχουσα ἢ κορινθιάζουσα τάσις φαίνεται κυρίως εἰς τὸ πλαστικὸν ἔμβλημα ἀρ. 17, τοῦ ὁποίου καὶ ἐρμηνεύει τὰς τεταμένας μορφὰς καὶ τὴν καθαρότητα τοῦ σχεδίου.

Περὶ τῶν δύο τούτων τάσεων κυρίως σημασίαν ἔχει ὅτι αὗται, ὡς διαγράφονται κατὰ τὸ τελευταῖον τέταρτον τοῦ Ζ' αἰ., μεταβιβάζονται, μὲ ἐσωτερικὴν συνέπειαν, εἰς ὀλόκληρον τὸν ΣΤ' αἰ. βεβαιούσαι τὴν κοινὴν καταγωγὴν καὶ τὴν συνεπῆ πορείαν τῆς κατηγορίας, τὴν ὁποίαν χαρακτηρίζομεν ὡς ἐνιαίαν λακωνικὴν. Ὑποβλητικῶς τερατώδη τὰ γοργόνεια τῆς Κύμης (ἀρ. 33)<sup>10</sup>, τῆς ὑδρίας τοῦ Trebenischte (ἀρ. 31)<sup>11</sup>, τοῦ ἔμβληματος τοῦ Μουσ. Ἡρακλείου (ἀρ. 32) καὶ τοῦ ἀκρωτηρίου τῆς Σπάρτης (ἀρ. 41), ἔχουν ὡς ἀφετηρίαν τὰ ὑπ' ἀριθ. 7 καὶ 17, ἐνῶ τὸ προσωπεῖον τοῦ δαίμονος τοῦ Λούβρου (ἀρ. 29)<sup>12</sup> καὶ ὀλόκληρος σειρὰ μολυβδίνων γοργονείων (βλ. ἀρ. 12, 13), δι' ἐξωτερικῶν λεπτομερειῶν καὶ δι' ἐσωτερικῆς συγγενείας συνδέονται πρὸς τὴν ὁμάδα τοῦ γοργονεῖου τῆς Τεγέας<sup>13</sup>.

Ἰδιαίτερος σαφείς διακρίνονται οἱ δύο τύποι εἰς τὰς γοργόνας τῶν λαβῶν τῶν χαλκίνων λακωνικῶν κρατήρων τοῦ τελευταίου τετάρτου τοῦ ΣΤ' αἰ.<sup>14</sup> Λεπταί, νευρώδεις καὶ ἐκφραστικῆς ἀγριότητος αἱ γοργόνας τοῦ κρατήρος τοῦ Vix (ἀρ. 37), τῆς λαβῆς τοῦ Λούβρου (ἀρ. 38) καὶ τῆς λαβῆς τοῦ Μονάχου (ἀρ. 39)<sup>15</sup> ἀντιτίθενται πρὸς τοὺς σαρκώδεις, συμπαγεῖς καὶ βαρεῖς ὀφιόποδας δαίμονας τῶν κρατήρων τοῦ Trebenischte (ἀρ. 34, 35), τῆς λαβῆς τοῦ Βρετανικοῦ Μουσείου (ἀρ. 35) καὶ πρὸς τὰ γοργόνεια τοῦ κώθωνος ἀρ. 40<sup>16</sup>.

Τὴν λακωνικὴν καταγωγὴν τῶν χαλκίνων τούτων ἀπέδειξεν ὁ Α. Rumpf εἰς τὴν μελέτην του «Κρατὴρ Λακωνικός»<sup>17</sup>. Περὶ τῶν γοργόνων εἰδικῶς ἐσημειώθησαν εἰς τὴν σελ. 129, ὡς χαρακτηριστικὰ τοῦ λακωνικοῦ τύπου στοιχεῖα, τὰ κέρατα καὶ ἡ ἀπόφυσις τοῦ μετώπου. Εἰς τὴν πραγματικότητα αἱ ἐξωτερικαὶ αὗται λεπτομέρειαι, αἱ ὁποῖαι ἐπεκράτησαν ὡς ἰδιάζοντα τοῦ λακωνικοῦ ἐργαστηρίου γνωρίσματα, καθωρίσθησαν ἤδη ἀπὸ τοῦ 630 π.Χ. περίπου.

10. Τὴν γενομένην μετ' ἐπιφυλάξεως ἐν Μον. Ant. 22 σελ. 550 ἀπόδοσιν εἰς τὴν Σπάρτην θεωροῦμεν βεβαίαν.

11. Πλὴν τοῦ γοργονεῖου εἰς τὴν ὑδρίαν τοῦ Trebenischte εἶναι καθαρῶς λακωνικά τόσον οἱ λέοντες ὅσον καὶ αἱ κεφαλαὶ τῶν ἵππων.

12. Τὴν ἰδιοτυπίαν τοῦ λακωνικοῦ ἐργαστηρίου καθιστᾷ φανεράν ἡ σύγκρισις τοῦ δαίμονος τοῦ Λούβρου πρὸς τὰς συγχρόνους του κορινθιακὰς γοργόνας τῆς Περαχώρας (Perachora I, πίν. 34, I καὶ πίν. 42, 1).

13. Ἐξησθενημένον τὸν σαρκώδη τύπον ἐπαναλαμβάνουν εἰς τὸ τέλος τοῦ ΣΤ' αἰ. ὁ ἀκροκέραμος τῆς Ὀλυμπίας (ἀρ. 42) καὶ τὸ χάλκινον ἔμβλημα τῆς Ἀκροπόλεως τῆς Σπάρτης (ἀρ. 43).

14. Βλ. βιβλιογραφίαν Charites, σελ. 128 σημ. 6 (Α. Rumpf, Κρατὴρ Λακωνικός).

15. Πλέον τῶν ἄλλων ἢ τοῦ Μονάχου ἀνάγεται τυπολογικῶς ἀπ' εὐθείας εἰς τὸ γοργόνειον ἀρ. 17.

16. Τὸ λεπτότερον γοργόνειον τῆς ὑδρίας τῆς Βοστώνης (ΑΕ 1936 εἰκ. 14) ἂν καὶ παρέχει λακωνικά στοιχεῖα ἔχει ἐκτελεσθῆ εἰς ὄλως διάφορον πνεῦμα, τὸ ὁποῖον δύναται νὰ θεωρηθῆ κορινθιακόν. Ἄλλὰ καὶ οἱ κριοὶ τῆς λαβῆς εἶναι κορινθιακοί, ἐνῶ οἱ λέοντες ἀνήκουν εἰς τὸν λακωνικὸν τύπον.

17. Περὶ τῶν γοργόνων τοῦ Trebenischte πρβλ. καὶ Η. Payne, Perachora I σελ. 105 σημ. 2.

Αί πτυχαί τῆς ἀνοικτῆς βραχείας ρινός τοῦ συνόλου σχεδόν τῶν λακωνικῶν γοργονείων (ἀρ. 14, 16, 17, 21, 25, 26, 28, 29, 30, 31, 32, 37, 39, 41) δηλοῦνται σαφῶς εἰς τὸ γοργόνειον ἀρ. 3. Ἐξ αὐτοῦ ἔλαβον ὀριστικὴν μορφήν εἰς τὰ εἰδεχθῆ προσωπεία ἀρ. 7 καὶ 10, ἐπεβλήθησαν ὡς κύριοι συντελεσταὶ ἀγριότητος ὁμοῦ μετὰ τῶν δύο ἐτέρων, ὅπως τυπικῶν λακωνικῶν στοιχείων: τὸ ζεῦγος τῶν κεράτων καὶ τὸ μεταξὺ τῶν ὀφρύων εἰς τὴν ρίζαν τῆς ρινός πλαστικὸν ἔξαρμα. Τὰ κέρατα ὑπάρχουν ἤδη μεταξὺ τῶν παλαιότερων γοργονείων ἀρ. 4, 5 καὶ 6. Ἐκεῖθεν κληροδοτοῦνται διὰ τοῦ μικροῦ πλαστικοῦ ἐμβλήματος ἀρ. 17 μέχρι τοῦ δαίμονος ἀρ. 29, τοῦ ἀρ. 13 καὶ τῶν γοργονείων 31, 32, 33, 39, 41. Ὡς πρὸς τὸ ἐξόγκωμα μεταξὺ τῶν ὀφρύων<sup>18</sup> (ἀρ. 3, 10, 17, 19, 21, 23, 25, 26, 31, 32, 36, 37, 38, 40, 41), τὸ πρῶιμώτερον δείγμα παρέχει καὶ πάλιν τὸ πινάκιον τῆς Ἁγ. Παρασκευῆς, ἀπὸ τοῦ ὁποῦ καὶ μετεφέρθη τὸ στοιχεῖον τοῦτο, ἐνίστε ὑπὸ μορφήν τριφύλλου ἀνθεμίου, εἰς τὸ πλεῖστον τῶν Λακων. II καὶ III γραπτῶν γοργονείων (ἀρ. 19 - 27). Τούτων τὸ γενικὸν σχῆμα εὐρίσκεται, ὡς ἤδη ἐλέχθη, εἰς στενήν ἐξάρτησιν ἀπὸ τῶν Πρωίμων καὶ Μέσων Κορινθιακῶν τύπων, διατηροῦνται ὅμως ὡς τοπικὰ γνωρίσματα, μετὰ τοῦ διακοσμητικοῦ πληθωρισμοῦ τῶν μορφῶν, τὸ ἀνθέμιον ἢ κέρασ τοῦ μετώπου, ἢ τερατώδης πτυχωτὴ ρίς καὶ ἡ ἰδιάζουσα δῆλωσις τῶν βλεφαριδῶν καὶ ὀφρύων. Χαρακτηριστικὸν καὶ τὸ τελευταῖον τοῦτο ἤδη ἀπὸ τοῦ πινακίου τῆς Ἁγ. Παρασκευῆς, ἀνεύρισκεται ὡς ἐγγάραξις εἰς τὰ ὑπ' ἀριθ. 31 καὶ 37 ἢ δὲ τοιαύτη ἀπόδοσις δὲν εἶναι ξένη εἰς τὰ λακωνικὰ χάλκινα γενικώτερον<sup>19</sup>.

Εἰς τὰ προαναφερθέντα στοιχεῖα<sup>20</sup> καὶ εἰς ὅσα ὁ A. Rumpf παρέχει, ἀποδίδων τὰς γοργόνας τῶν χαλκίνων κρατήρων εἰς τὴν Σπάρτην, δὲν θὰ ἦτο ἄσκοπον νὰ προστεθῆ ὅτι καὶ τὸ εἰς σχῆμα ὄφραως κάτω τμήμα τοῦ σώματος τῶν ἀποτροπαίων τούτων δαιμόνων ἔχει τὴν καταγωγὴν του εἰς τὴν ἐλεφαντίνην σφραγίδα ΑΟ πίν. CXLV, 2 (ἀρ. 1). Εἶναι σαφές ὅτι οἱ δαίμονες οὗτοι εἶναι ἄσχετοι πρὸς τὸ πέλωρον τοῦ μύθου τοῦ Περσέως· ἡ εἰκὼν θὰ ἦρμζε μᾶλλον εἰς τὴν Ἐχιδναν, τὴν κάτοικον τοῦ Ἄδου καὶ σύζυγον τοῦ Τυφῶνος (Θεογ. στ. 295, 298, 306). Ἄλλωστε ἐκ τοῦ παρεχομένου καταλόγου ἔν μόνον δείγμα, τὸ ὑπ' ἀριθ. 16, ἀναφέρεται σαφῶς εἰς τὴν Γοργῶ τοῦ ἐν λόγῳ μύθου, ὃ δὲ φονεὺς τοῦ γοργείου τέρατος τοῦ ἀρ. 15 εἶναι ἀμφίβολον ἂν εἶναι ὁ Περσεύς<sup>21</sup>.

Γενικῶς εἰς τὴν Σπάρτην ἢ λατρεία τῆς Ὀρθίας<sup>22</sup> συνετέλεσεν ὥστε νὰ παραμείνῃ τὸ γοργόνειον ἐπὶ μακρὸν εἰς τὸ στάδιον τοῦ προσωπείου. Ἐν συνεχείᾳ, ὡς κεφαλὴ, ἐφηρημόσθη ἐλευθέρως εἰς ποικίλα δαιμονικά ὄντα<sup>23</sup> ἐνσαρκοῦντα τὰς τρομερὰς δυνάμεις τῆς φύσεως καὶ οὐδέποτε κατ' ἀποκλειστικότητα εἰς τὴν Μέδουσαν τοῦ ἠσιοδείου μύθου, τοῦ ὁποῦ ἢ διάδοσις εἰς τὴν Λακωνίαν, ἐν ἀντιθέσει πρὸς τὴν Κόρινθον, παρουσιάζεται λίαν περιορισμένη.

18. Ὑπάρχει καὶ εἰς τὸ προσωπεῖον ΑΟ πίν. LVIII, 2.

19. Βλ. περὶ τὸ 600 π.Χ. ὕδριαν Grächwyl (AA 1925, 178 πίν. 2), ὕδριαν Nimes (AE 1936, 152 εἰκ. 5 καὶ τελευταίως Erika Diehl, Die Hydria (1964) Β 24 πίν. 3, 2) διπλὴν ὀρπην Μουσείου Σπάρτης (ΑΟ πίν. 87a καὶ 88k), σειρήνα ἱεροῦ Ἀπόλλωνος Τυρίτα (ΠΑΕ 1911, 272) κλπ.

20. Εἰς αὐτὰ δύνανται νὰ προστεθῆ καὶ ὁ δισχιδῆς πάγων τῶν ἀρ. 16, 9, 20, 40.

21. T. J. Dunbabin, *The Greeks and their Eastern Neighbours*, 86.

22. Κυρίως οἱ λατρευτικοὶ χοροὶ μὲ χρῆσιν προσωπείων. Βλ. ΑΟ σελ. 163 - 186. J. H. Croon, *The mask of the underworld daemon* JHS 1955, 59. Pickard-Cambridge, *Dithyramb. Tragedy and Comedy*, 254. W. Wrede, *Der Maskengott* AM 1928, 87.

23. Βλ. ἀρ. 1, 7, 26.

Καταλήγοντες σημειούμεν ότι ὁ οὕτω ὀρισθεὶς τύπος τοῦ λακωνικοῦ γοργονείου εὔρεν ἀπήχησιν εἰς τὰς περιοχὰς ὅπου καὶ γενικώτερον ἠσκήθησαν λακωνικαὶ ἐπιδράσεις<sup>24</sup>. Εἰς τὰ γοργόνεια τῶν ἀκροκεράμων τοῦ Τάραντος<sup>25</sup>, ἐπὶ παραδείγματι, ἢ εἰς τὸ ἀργυροῦν πλακίδιον τοῦ Θάρρου<sup>26</sup> εἶναι εὐκόλον νὰ ἀνευρεθοῦν τὰ πρῶτα λακωνικὰ στοιχεῖα, ἐνῶ οἱ δαίμονες καὶ τὰ ἐμβλήματα τῆς οἰνοχόης τοῦ Παλέρμου<sup>27</sup> ἐπιτρέπου ἀνέτως τυπολογικὰς συγκρίσεις πρὸς λακωνικὰ ἔργα.

## Κ Α Τ Α Λ Ο Γ Ο Σ

1. Ἐλεφαντίνη σφραγὶς ἐκ τοῦ ἱεροῦ τῆς Ὀρθίας. Πτερωτὸς δράκων. ΑΟ πίν. CXLV, 2. H. Besig, Gorgo und Gorgoneion, ἀρ. 66. Πρὸ τοῦ 630 π.Χ.
  2. Τεμάχιον κυλινδρικοῦ ἀγγείου ἐκ τοῦ ἱεροῦ τῆς Ὀρθίας. Γραπτὸν γοργόνειον. ΑΟ σελ. 80 εἰκ. 53. H. Besig, ἔ.ἀ. ἀρ. 72. Λακων. ΙΙ (630 - 590 π.Χ. κατὰ τὸν E. A. Lane ἐν Lakonian Vase - Painting BSA 34 (1933 - 34) καὶ 620 - 580 π.Χ. κατὰ τὸν J. Boardman ἐν Artemis Orthia and Chronology BSA 58 (1963).
  3. Τεμάχιον πινακίου ἢ κύλικος ἐκ τοῦ ἀποθέτου τῆς Ἀγ. Παρασκευῆς Ἀμυκλῶν (Ἔργον 1960 σελ. 176 κ.έ.). Γραπτὸν γοργόνειον. Μουσ. Σπάρτης ἀρ. 6087. 630 - 620 π.Χ. (Πί ν. 69α).
  4. Ὀστεινὴ σφραγὶς ἱεροῦ Ὀρθίας. Γοργόνειον. ΑΟ πίν. CXLI, 3. BSA XXXIV σελ. 171. H. Besig ἔ.ἀ. ἀρ. 67. 630 - 620 π.Χ. (Πί ν. 68β).
  5. Πήλινον πλαστικὸν ἐμβλημα ἱεροῦ Ὀρθίας. Γοργόνειον. ΑΟ εἰκ. 47,d. BSA XXXIV σελ. 171 πίν. 31 β. Πρὸ τοῦ 630 π.Χ.
  6. Πήλινον πλαστικὸν ἐμβλημα ἐκ τῆς Ἀκροπόλεως τῆς Σπάρτης. Γοργόνειον. BSA XXVIII σελ. 67 εἰκ. 11 β. Λακων. ΙΙ.
  7. Ἐλεφάντινον πλακίδιον ἐκ τοῦ ἱεροῦ τῆς Ὀρθίας. Γοργονόμορφος σφίγξ. ΑΟ πίν. CII, I. BSA XXXIV σελ. 171. H. Besig, ἔ.ἀ. ἀρ. 65. Rivista 1960 σελ. 138 εἰκ. 14. Τελευταῖον τέταρτον Ζ' αἰ. (Πί ν. 68α).
  8. Ἐλεφάντινον κτένιον ἐκ τοῦ ἱεροῦ τῆς Ὀρθίας. Γοργόνειον. ΑΟ πίν. CXXXI, 5. Περίπου 620 π.Χ.
  9. Ἐλεφάντινον γοργόνειον ἐκ τοῦ ἱεροῦ τῆς Ὀρθίας. ΑΟ πίν. CLXXIII, 6 H. Besig, ἔ.ἀ. ἀρ. 68. Ἀρχαὶ ΣΤ' αἰ. (Πί ν. 72α).
  10. Μολύβδινον γοργόνειον ἐκ τοῦ ἱεροῦ τῆς Ὀρθίας. ΑΟ πίν. CLXXXV, 30. H. Besig, ἔ.ἀ. ἀρ. 72. Τελευταῖον τέταρτον Ζ' αἰ.
  11. Μολύβδινον γοργόνειον ἐκ τοῦ ἱεροῦ τῆς Ὀρθίας. ΑΟ πίν. CLXXX, 31. BSA XXXIV σελ. 171. Τέλος Ζ' αἰ.
  12. Σειρὰ μολυβδίνων γοργονείων ἐκ τοῦ ἱεροῦ τῆς Ὀρθίας. ΑΟ πίν. CXCVII, 24, 25, 26. CXCVI, 16. CLXXXVI, 22, σελ. 276 εἰκ. 128 κλπ. Βλ. καὶ H. Besig ἀρ. 72. ΣΤ' π.Χ. αἰ.
24. A. Lane BSA XXXIV σ. 181 κ.έ. T.J. Dunbabin, The Western Greeks σελ. 91. Γενικώτερον διὰ τοὺς λακωνικοὺς τύπους εἰς τὸν Τάραντα βλ. E. Homann - Wedeking, Antike und Abendland VII (1958) σελ. 72.
25. C. Laviosa, Le antefisse fittili di Taranto, Arch. Classica VI (1954).
26. British Museum Catalogue of Jewellery ἀρ. 1582. H. Besig ἀρ. 69.
27. G. Q. Giglioli, L'Arte Etrusca, πίν. LIII. Πρβλ. ἐμβλημα ἀρ. 17 καὶ γοργόνειον Κῶμης ἀρ. 33.

13. Μολυβδίνη Γοργώ ἐκ τοῦ ἱεροῦ τῆς Ὁρθίας. ΑΟ σελ. 273 εἰκ 126, Κ.
14. Μαρμάρινον γοργόνειον Μουσείου Τεγέας ἀρ. 1311. Τελευταῖον τέταρτον Ζ' αἰ. ( Πί ν. 68γ ).
15. Ἐλεφάντινον/πλακίδιον τοῦ ἱεροῦ τῆς Ὁρθίας. Ἀποκεφαλισμός. ΑΟ πίν. CVI, I. H. Besig, ἔ.ἀ. ἀρ. 50. Πρὸ τοῦ 600 π.Χ.
16. Ἐλεφάντινον πλακίδιον Σάμου. Ἀποκεφαλισμός Μεδούσης. AM 60/61 (1935 - 36) σελ. 288 πίν. 99,2. H. Besig, ἔ.ἀ. ἀρ. 49. Rivista 1960 εἰκ. 49. Περίπου 600 π.Χ.
17. Πήλινον πλαστικὸν ἔμβλημα Μουσ. Σπάρτης. Γοργόνειον. BSA XXXIV σελ. 171 πίν. 31d. Πρῶτον τέταρτον ΣΤ' αἰ. ( Πί ν. 68δ ).
18. Λάκαινα ἐκ τοῦ ἱεροῦ τῆς Ὁρθίας. Πλαστικὴ Γοργὼ λαβῆς. ΑΟ πίν. VIII. H. Besig, ἔ.ἀ. ἀρ. 51. 590 - 580 π.Χ.
19. Λάκαινα ἐκ τοῦ ἱεροῦ τῆς Ὁρθίας. Γραπτὸν γοργόνειον. ΑΟ πίν. VII. H. Besig, ἔ. ἀ. ἀρ. 55. 590 - 580 π.Χ.
20. Κύλιξ Ἀκροπόλεως Σπάρτης. Γραπτὸν γοργόνειον. BSA XXVIII σελ. 67 εἰκ. 11α. Λακων. II.
21. Κύλιξ Βρετ. Μουσείου. Γραπτὸν γοργόνειον. BSA XXXIV πίν. 37. Λακων. II.
22. Τεμάχιον κύλικος ἢ καρποδοχείου Μουσείου Σπάρτης. Γραπτὸν γοργόνειον. BSA XXXIV πίν. 29. Λακων. II.
23. Τεμάχιον κύλικος ἀκροπόλεως Σπάρτης. Γραπτὸν Γοργόνειον. BSA XXXIV πίν. 38h. Α' ἡμισυ Στ' αἰ.
24. Κύλιξ Παρισίων, Bibliothèque Nationale CV. I πίν. 23, 1. Λακων. III.
25. Κύλιξ Μουσ. Λούβρου. Ἐπίσημον ἀσπίδος. E. Pfuhl, MuZ εἰκ. 197. Rivista 1960 σελ. 174 εἰκ. 61. Α' ἡμισυ Στ' αἰ. (Λακων. III).
26. Ὑδρία Βρετ. Μουσείου. Γραπτὸν γοργόνειον. BSA XXXIV πίν. 44. Λακων. III.
27. Τεμάχιον κύλικος ἐκ τοῦ ἱεροῦ τῆς Ὁρθίας. Γραπτὸν γοργόνειον. ΑΟ εἰκ. 60u. H. Besig, ἔ.ἀ. ἀρ. 60. Λακων. IV. Πρβλ. κ.ἀ. Λακων. IV γοργόνεια ἐν H. Besig ἔ.ἀ. ἀρ. 62.
28. Μαρμάρινον γοργόνειον ἐκ τοῦ ἱεροῦ τῆς Ὁρθίας. ΑΟ σελ. 388 εἰκ. 147. H. Besig, ἔ.ἀ. ἀρ. 71. Μέσα ΣΤ' αἰ.
29. Χαλκοῦν ἀγαλμάτιον Λούβρου. Τρέχων πτερωτὸς δαίμων. De Ridder ἀρ. 97 πίν. 11. H. Besig, ἔ.ἀ. ἀρ. 283. Rivista 1960 σελ. 176 εἰκ. 63. Μέσα ΣΤ' αἰ. ( Πί ν. 70α ).
30. Πήλινον προσωπεῖον Ἱεροῦ Ὁρθίας. BSA XII (1905 - 6) πίν. XIa. ΑΟ πίν. LVI, 3. 550 π.Χ. κ.έ.
31. Χαλκῆ ὕδρια ἐκ Trebenishte. Γοργόνειον καθέτου λαβῆς. B. Filow, Die archaische Nekropole von Trebenishte σελ. 97 πίν. IX. AE 1927/8 εἰκ. 32. Πρῶτον τέταρτον τοῦ Στ' αἰ. ( Πί ν. 71 ).
32. Πήλινον πλαστικὸν ἔμβλημα ἐκ Πρινιᾶ. Μουσεῖον Ἡρακλείου 7656. Δεύτερον τέταρτον τοῦ ΣΤ' αἰ. ( Πί ν. 69β ).
33. Πήλινον γοργόνειον ἐκ Κύμης. Mon. Ant. 22 σελ. 550 πίν. LXXI, 3. Περὶ τὰ μέσα τοῦ ΣΤ' αἰ. ( Πί ν. 70β ).
34. Χαλκοῦς κρατῆρ Μουσ. Σόφιας ἐκ Trebenishte. Γοργόνες λαβῶν. B. Filow, ἔ.ἀ. πίν. 7, 8 εἰκ. 35/6 AE 1927/8 εἰκ. 25 - 29. Τελευταῖον τέταρτον ΣΤ' αἰ.
35. Χαλκοῦς κρατῆρ Βελιγραδίου ἐκ Trebenishte. Γοργόνες λαβῶν καὶ ὑποκρητηρίου. R. Joffroy, Le trésor de Vix, πίν. XX καὶ XXI. AA 1930 σελ. 287 κ.έ. εἰκ. 15 καὶ 21. Τελευταῖον τέταρτον ΣΤ' αἰ.

36. Λαβή χαλκού κρατήρος Βρετ. Μουσ. Γοργώ. R. Joffroy, *ε.ά. πίν. XXIII, I. Τελευταίον τέταρτον ΣΤ' αί. ( Π ί ν. 73α )*.
37. Χαλκούς κρατήρ τοῦ Vix. Γοργόνες λαβῶν. R. Joffroy, *ε.ά. πίν. VIII. Τέλος ΣΤ' αί. ( Π ί ν. 73β )*.
38. Λαβή χαλκού κρατήρος Λούβρου. Γοργώ. R. Joffroy, *ε.ά. πίν. XXII, 2. Τελευταίον τέταρτον ΣΤ' αί.*
39. Λαβή χαλκού κρατήρος Μονάχου. Γοργώ. R. Joffroy, *ε.ά. πίν. XXII, 1. Τελευταίον τέταρτον ΣΤ' αί. ( Π ί ν. 72β )*.
40. Χαλκούς κώθων Μουσ. Ἡρακλείου. Γοργόνεια λαβῶν. BSA 57 (1962) *σελ. 28 - 9. Τέλος ΣΤ' αί.*
41. Μαρμάρινον ἀκρωτήριο Μουσ. Σπάρτης. Γοργόνειον. Tod-Wace, *Catalogue αρ. 654. H. Besig, ε.ά. αρ. 54. Rivista 1960 σελ. 175 εικ. 64. Τέλος ΣΤ' αί. ( Π ί ν. 72γ )*.
42. Ἀκροκέραμος Ὀλυμπίας. Γοργόνειον. Olympia III πίν. VIII, 8. Van Buren *σελ. 136 αρ. 5 εικ. 119. H. Besig, ε.ά. αρ. 53. Τέλος ΣΤ' αί.*
43. Χαλκούν ἔμβλημα ἀκροπόλεως Σπάρτης. Γοργόνειον. BSA 1923 - 25, πίν. XXI. H. Besig, *ε.ά. αρ. 70. Τέλος ΣΤ' αί.*

Θ Ε Ο Δ Ω Ρ Α Γ. Κ Α Ρ Α Γ Ι Ω Ρ Γ Α



Λακωνικά γοργόνια: α. Ἐλεφάντινον πλακίδιον ἐκ τοῦ ἱεροῦ τῆς Ὀρθίας (ἀρ. κατ. 7), β. Ὀστεῖνη σφραγίς ἐκ τοῦ ἱεροῦ τῆς Ὀρθίας (ἀρ. κατ. 4), γ. Μαρμάρινον γοργόνιον Μουσείου Τεγέας (ἀρ. κατ. 14), δ. Πήλινον ἔμβλημα Μουσείου Σπάρτης (ἀρ. κατ. 17)

Θ. ΚΑΡΑΓΙΩΡΓΑ





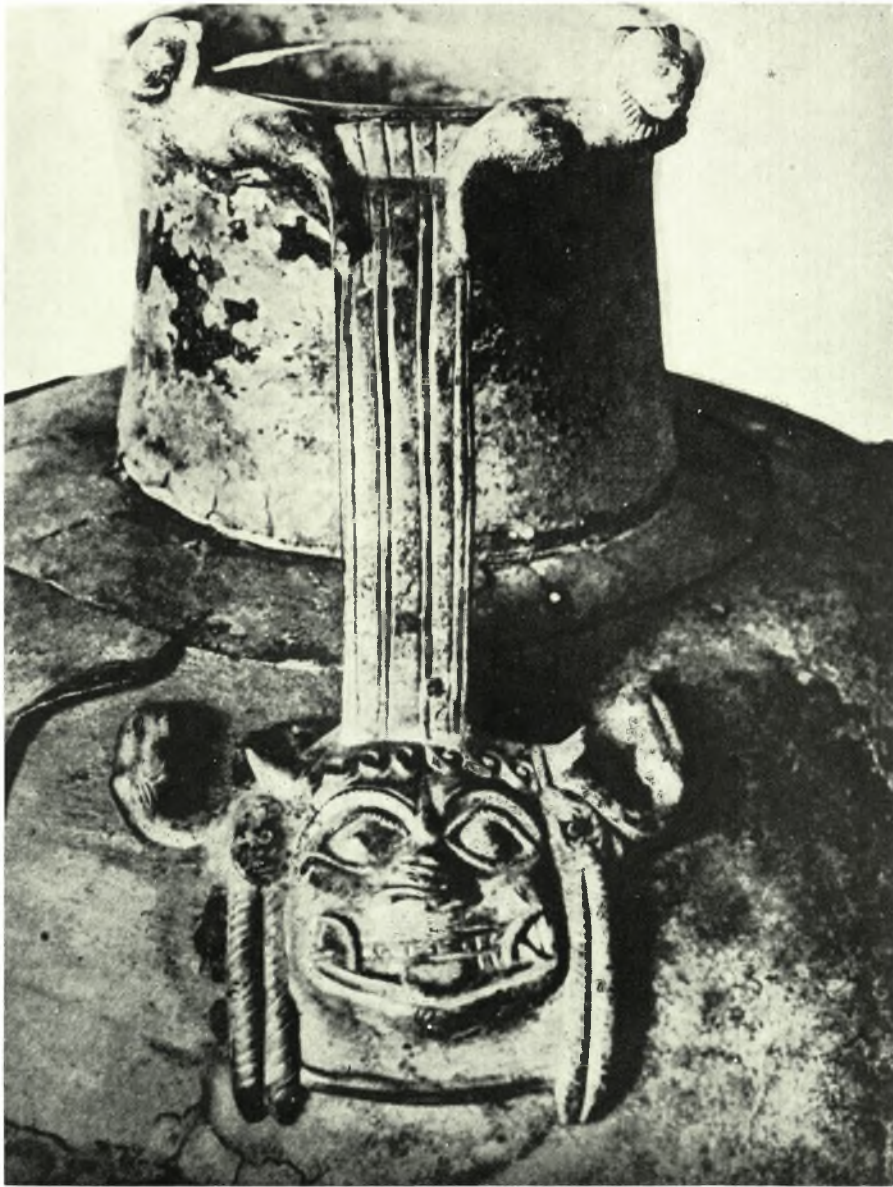
Λακωνικά γοργόνια: α. Τεμάχιον πινακίου ἐξ Ἁγ. Παρασκευῆς Ἄμυκλῶν (ἀρ. κατ. 3),  
β. Πήλινον πλαστικόν ἔμβλημα Μουσείου Ἡρακλείου (ἀρ. κατ. 32)

Θ. ΚΑΡΑΓΙΩΡΓΑ



Λακωνικά γοργόνεια: α. Ἀγάλματιον Λούβρου (ἀρ. κατ. 29),  
β. Πήλινον γοργόνειον ἐκ Κύμης (ἀρ. κατ. 33)

Θ. ΚΑΡΑΓΙΩΡΓΑ



Λακωνικά γοργόνεια: Λαβή ύδρίας εκ Trebenishte (ἀρ. κατ. 31)



Λακωνικά γοργόνεια: α. Ἐλεφάντινον γοργόνειον ἐκ τοῦ ἱεροῦ τῆς Ὀρθίας (ἀρ. κατ. 9),  
β. Λαβὴ κρατήρος Μονάχου (ἀρ. κατ. 39), γ. Μαρμάρινον ἀκρωτήριον Μουσείου Σπάρτης (ἀρ. κατ. 41)

Θ. ΚΑΡΑΓΙΩΡΓΑ



Λακωνικά γοργόνεια: α. Λαβή κρατήρος Βρετανικού Μουσείου (άρ. κατ. 36),  
β. Λαβή του κρατήρος του Vix (άρ. κατ. 37)

Θ. ΚΑΡΑΓΙΩΡΓΑ