

ΜΙΑ ΑΓΝΩΣΤΗ ΝΕΚΡΟΠΟΛΗ ΤΗΣ ΧΑΛΚΙΔΙΚΗΣ¹

(Π ί ν. 54 - 63)

Τὰ ἀντικείμενα πού δημοσιεύονται ἐδῶ² βρίσκονται στό Ἀρχαιολογικό Μουσείο Θεσσαλονίκης κ' ἤλθαν τυχαία στό φῶς τὸ Σεπτέμβρη τοῦ 1961, κατὰ τὴν διάνοιξη τοῦ δρόμου, πού τώρα ἐνώνει τὰ Νέα Σύλλατα μὲ τὰ Ἐλαιοχώρια Χαλκιδικῆς.

Προέρχονται ἀπὸ μιὰ νεκρόπολη, πού βρισκόταν 12 χιλμ. Ν τῆς Νέας Καλλικράτειας καὶ 2 χιλμ. Α τῶν Νέων Συλλάτων κ' εἶχε ἔκταση περίπου 1 τετραγωνικό χιλιόμετρο. Ἄν ἀπὸ τὸ ἀπέραντο τοῦτο νεκροταφεῖο κατορθώναμε νὰ βροῦμε ἀκέραιους ἔστω καὶ τοὺς μισοὺς τάφους, θὰ λέγαμε ὅτι ἡ ἀρχαιολογία δίνει μόνο χαρές. Δυστυχῶς ὁμως ἔχει καὶ τὶς πίκρες τῆς· οἱ περισσότεροὶ ἀπὸ αὐτοὺς πού βρήκαμε, κάνοντας μιὰ μικρὴ σωστικὴ ἀνασκαφή, ἦταν συλημένοι καὶ καταστραμμένοι ἀπὸ τοὺς γύρω ἀρχαιοκαπήλους. Ἄλλοι κομματιάστηκαν ἀπὸ τὶς μηχανὲς τοῦ στρατοῦ πολὺ πρὶν εἰδοποιηθῆ ἢ Ἀρχαιολογικὴ Ὑπηρεσία, γιατί ἔκριναν οἱ ἐργάτες ὅτι μόνο τὰ κτερίσματα εἶχαν ἀξία κι' ὄχι οἱ «πέτρες», δηλαδὸ οἱ τάφοι. Εὐτυχῶς ὁμως βρέθηκαν καὶ τρεῖς ἀκέραιοι τάφοι, πού βοήθησαν νὰ μορφώσωμε γνώμη γιὰ τὸ σχῆμα τους, γιὰ τὸν τρόπο ταφῆς καὶ γενικὰ γιὰ τὴ μορφὴ τοῦ νεκροταφείου. Ἔτσι, τὰ περισσότερα ἀπὸ τὰ εὐρήματα, γιὰ τὰ ὁποῖα γίνεται λόγος ἐδῶ, προέρχονται βέβαια ἀπὸ τάφους, ἀλλὰ ἢ παραδόθηκαν ἀπὸ τοὺς ἐργάτες πού δούλευαν ἐκεῖ, καὶ γι' αὐτὸ δὲν ξέρουμε τὴν ἀκριβῆ τους θέση μέσα στὸν τάφο, ἢ εἶχαν παραπέσει ἀπὸ τοὺς ἀρχαιοκαπήλους καὶ τὰ μαζέψαμε ψάχνοντας μέσα στὰ χῶματα. Γιὰ τὰ λίγα ἐκεῖνα πού βρέθηκαν μέσα στοὺς τρεῖς ἀκέραιοις τάφους θὰ γίνῃ ιδιαίτερα λόγος παρακάτω.

ΜΟΡΦΗ ΤΟΥ ΝΕΚΡΟΤΑΦΕΙΟΥ, ΣΧΗΜΑ ΤΑΦΩΝ, ΤΡΟΠΟΣ ΤΑΦΗΣ

Τὸ νεκροταφεῖο ἀποτελοῦσαν ὁμάδες τάφων, πού καταλάμβαναν κυρίως τὰ διάφορα ὑψώματα (μέσ. ὕψος 10 - 15 μ.) μιᾶς μεγάλης πεδιάδας. Ἐπειδὴ οἱ λόφοι αὐτοὶ ἦταν ἀρκετὰ μεγάλοι, ὁ καθένας τους θὰ εἶχε πρὸς τὸ πάνω μέρος κι' ὄχι στὶς πλευρὲς γύρω στοὺς εἴκοσι μὲ τριάντα τάφους. (Αὐτὸ τουλάχιστο φάνηκε ἀπὸ δύο λόφους πού σκάψαμε, ὅπου βρέθηκαν σχεδὸν ὅλο συλημένοι τάφοι).

Οἱ τάφοι ἦταν κιβωτιόσχημοι, ὀρθογώνιοι κ' εἶχαν κατασκευαστῆ ἀπὸ ντόπιο πορὸλιθο. Τέσσερις πλάκες σχημάτιζαν τὶς πλευρὲς τους· μιὰ ὁμοια χρησίμευε γιὰ πυθμένας καὶ μιὰ ἄλλη γιὰ κάλυμμα (Π ί ν. 54α - β). Οἱ τρεῖς ἀσύλητοι τάφοι εἶχαν μήκος 1,80-2,00 μ. καὶ πλάτος ἀπὸ 0,20 - 0,50 μ. Τὸ βάθος τους ἔφτανε ὡς 1 μ. Οἱ πλάκες εἶχαν πάχος ἀπὸ 0,06 - 0,10 μ. Ὁ προσανατολισμὸς τους δὲν ἦταν καθορισμένος. Ὁ

1. Γιὰ τὴν ἀνασκαφὴ αὐτὴ ἔγινε λόγος, σὲ τύπο σύντομης εἰδησεογραφίας, στὸ Α.Δ. 17 (1961/62): Χρονικά, σ. 207 καὶ BCH, 1961. Chr. des fouilles, σ. 815 - 816.

2. Τὸν Ἔφορο Ἀρχαιοτήτων καὶ Διευθυντὴ τοῦ Μουσείου Θεσσαλονίκης κ. Χαρ. Μακαρόνα, εὐχαριστῶ θερμὰ γιὰ τὴ δημοσίευσή πού μοῦ παραχώρησε καὶ γιὰ τὴν τόσο εὐγενική του συμπαράσταση.

νεκρός είχε ταφή ὕπτιος, με τὰ χέρια κολλημένα στους μηρούς. Στὸν ἕνα τάφο (1) τὰ κτερίσματα ἦταν ἀγγεῖα (ἢ κοτύλη 25 κ' οἱ οἰνοχόες 31 - 32, βλ. παρακάτω σ. 108), τοποθετημένα στὰ πόδια καὶ στὸ κεφάλι. Στὸν δεύτερο τάφο (2) βρέθηκε ἕνα ζευγάρι σκουλαρίκια ἀσημένια (σ. 89 ἀριθ. 3) καὶ στὸν τρίτο (3), τὸ ἕνα ἀπὸ τὰ δύο χρυσὰ σωληνωτὰ ἐλάσματα γιὰ περιδέραιο (σ. 89 ἀριθ. 2) πάνω στὸ στήθος τοῦ νεκροῦ ἢ καλύτερα τῆς νεκρῆς, μαζί με δύο ἄλλα σκουλαρίκια (σ. 90 ἀριθ. 4 - 5).

Ἰχνη πυρᾶς δὲν σημειώθηκαν πουθενά.

Ἀπὸ τὰ εὑρήματα αὐτὰ συμπεραίνεται, ὅτι οἱ δύο τελευταῖοι τάφοι ἦταν γυναικεῖοι, ὅπως καὶ πολλοὶ ἄλλοι ἀπὸ τοὺς συλημένους, γιατί π.χ. οἱ πόρπες 10 - 15 μαζεύτηκαν μέσα ἀπὸ τὰ χόματα, πού εἶχαν πεταχτῆ ἔξω, με τὸ ἄνοιγμα τῶν τάφων ἀπὸ τοὺς ἀρχαιοκαπήλους.

ΚΑΤΑΛΟΓΟΣ ΚΙΝΗΤΩΝ ΕΥΡΗΜΑΤΩΝ

Ὅ π λ α

1 (2702)³. Χάλκινο κράνος «χαλκιδικῶ» τύπου⁴ (Πί ν. 54 γ, ε).

Διάστ.: ὕψ. 0,23 μ.

Γιὰ τὴν κατασκευὴ του χρησιμοποιήθηκε ἕνα μόνο φύλλο χαλκοῦ, χωρὶς νὰ ὑπάρχη πουθενὰ ἔνωση.

Τὸ «ἐπίκρανο»⁵, δηλαδή τὸ τμήμα τοῦ κράνους, πού προστατεύει τὸ κρανίο, χωρίζεται πλαστικά ἀπὸ τὸ κάτω μέρος. Ἐτσι ἡ βάση τοῦ ἐπικράνου, ἀκολουθώντας τὸ σχῆμα τοῦ κρανίου, εἶναι ἴσια πίσω, πάνω ἀπὸ τὸν ἀχένα, καμπυλώνεται ἑλαφρὰ στὸ αὐτί, σχηματίζει γωνία στὸν κρόταφο καὶ παίρνει τὴν τριγωνικὴ μορφή ἀετώματος πάνω ἀπὸ τὸ μέτωπο. Τὸ ἐπίκρανο στενεύει πρὸς τὴν κορυφή. Τὸ καταυχένιο δὲν ἔχει κάθετη ἀπόληξη, ἀλλὰ σχηματίζει μιὰ καμπύλη καὶ γυρίζει λίγο πρὸς τὰ ἔξω, θυμίζοντας κάπως ὀριζόντιο γεῖσο. Ἡ μετάβαση ἀπὸ τὸ καταυχένιο στὶς παραγναθίδες γίνεται με πεταλόσχημα ἀνοίγματα γιὰ τὰ αὐτιά. Οἱ παραγναθίδες δὲν εἶναι κινητές, κατεβαίνουν χαμηλότερα ἀπὸ τὸ καταυχένιο καὶ οἱ ἄκρες τους εἶναι στρογγυλεμένες. Δύο μεγάλα σὲ σχῆμα αὐγοῦ ἀνοίγματα γιὰ τὰ μάτια συμπληρώνουν μαζί με τὸ μικρὸ προρρινίδιο τὴν διαμόρφωση τοῦ προσώπου τοῦ κράνους. Μιὰ ξεχωριστὴ ταινία χρησιμοποιεῖται γιὰ νὰ τονίσῃ τὸ ἄνοιγμα γιὰ τὰ μάτια καὶ τὸ προρρινίδιο.

Λεῖπουν ἡ δεξιὰ ἀπόληξη τοῦ καταυχενίου, οἱ πρὸς τ' ἀνοίγματα τῶν αὐτιῶν ἄκρες τῶν παραγναθίδων καὶ μέρη ἀπὸ τὸ ἐπίκρανο. Τὸ κράνος ἔχει συγκολληθῆ.

Τὸ κράνος αὐτὸ ἔχει ξεχωριστὸ ἐνδιαφέρον γιὰ δύο λόγους: α) Βρέθηκε μέσα σὲ τάφο, πράγμα σπάνιο γιὰ τὴν Ἑλλάδα. Μέχρι σήμερα τὰ περισσότερα «χαλκιδικὰ» κράνη πού εἶναι γνωστά, ἢ προέρχονται ἀπὸ ἀνασκαφές σὲ ἱερά (Ὀλυμπία), ἢ ἀγοράστηκαν καὶ εἶναι ἄγνωστη ἢ προέλευσή τους. Μάλιστα ὁ E. Langlotz γράφει ὅτι τῆς Ὀλυμπίας εἶναι προϊόντα λείας κι' ὅτι ὡς τότε (1942) δὲ βρέθηκαν «χαλκιδικὰ» κράνη σὲ τάφους στὴν Ἑλλάδα παρὰ μόνον στὴν Κάτω Ἰταλία⁶. Ἀλλὰ τὸ 1918, στὴ Μακεδο-

3. Οἱ ἀριθμοὶ μέσα σὲ παρένθεση ἀναφέρονται στὸν κατάλογο τοῦ Μουσείου Θεσσαλονίκης.

4. E. Kukahn, *Der griechische Helm* (1936) σ. 42 κ.έ.

5. Πολυδ. Α 135: *Περικεφαλαία, κνή, κράνος καὶ τούτου τὰ μέρη τὸ μὲν ὑπὲρ τὸ μέτωπον ὀμωνύμως τῶ μέρει..... τὸ δὲ ἐπ' αὐτῆ τῆ κεφαλῆ ἐπίκρανον.*

6. E. Langlotz, *Die Bedeutung der neuen Funde in Olympia* (Berne, *Das neue Bild der Antike* (1942) σ. 160).

νία, 4 χιλμ. ανατολικά της Θεσσαλονίκης, στη θέση Καραμπουρνάκι, βρέθηκαν τρεις τάφοι: ο ένας τους είχε ένα όμοιο μ' αυτό κράνος, που όμως αναφέρεται σαν «αττικό»⁷, παρ' όλο ότι ο Furtwängler από το 1890 είχε ξεχωρίσει τον τύπο αναγνωρίζοντάς τον πάνω σε παραστάσεις χαλκιδικών αγγείων⁸. Χρειάστηκαν αρκετές μελέτες⁹ για να επικρατήσει ο όρος «χαλκιδικός» και να διακριθῆ ἀπὸ τὸν καθαρὰ «αττικό». Τὸ κράνος ἀπὸ τὸ Καραμπουρνάκι εἶναι τώρα στὸ Βρετανικὸ Μουσεῖο. β) Τὸ κράνος ἀπὸ τὰ Σύλλατα ἔρχεται νὰ προστεθῆ σὲ μιὰ πολὺ μικρὴ ὁμάδα πού τὴν ἀποτελοῦσαν ὡς τώρα τὸ κράνος τοῦ Βρετανικοῦ Μουσείου πού ἀναφέραμε κ' ἕνα ἄλλο στὸ Μουσεῖο τοῦ Βερολίνου ἀπὸ τὴν Ὀλυμπία¹⁰. Καὶ τὰ τρία, ἐκτὸς ἀπὸ τὰ κοινὰ χαρακτηριστικὰ στὰ χαλκιδικὰ κράνη, παρουσιάζουν κι' ὅμοιες ιδιομορφίες: τὸν πλαστικὸ σχηματισμὸ τοῦ κροτάφου καὶ τὴν κυματιστὴ καμπύλη πάνω ἀπὸ τὸ ἄνοιγμα τοῦ αὐτιοῦ, μαζί μὲ τὸ στενὸ καὶ μικρὸ προρρινίδιο¹¹ (Πί ν. 54δ). Ὁ πλαστικὸς αὐτὸς σχηματισμὸς τοῦ κροτάφου παρατηρεῖται καὶ στὸ κράνος C 6698 τοῦ Μουσείου τοῦ Λούβρου¹². Αὐτὸ ὅμως ἀνήκει σὲ μιὰν ἄλλη ὁμάδα, μὲ κύριο χαρακτηριστικὸ τὸ ἀντιστραμμένο μετωπικὸ τρίγωνο, ὅπως π.χ. καὶ τὸ κράνος 179 ἀπὸ τὸν Πειραιᾶ¹³ (Πί ν. 54ζ). Τέλος, αὐτὴ ἡ ἰδιότυπη πλαστικὴ διαμόρφωση τοῦ κροτάφου ὑπάρχει καὶ σ' ἕνα ἄλλο χαλκιδικὸ κράνος ἀπὸ τὸ Νυμφαῖο τοῦ Βοσπόρου¹⁴. Ἐκεῖ ὅμως ἔχει καθαρὰ διακοσμητικὸ χαρακτήρα, γιατί σχηματίζεται ἀπὸ δύο λεπτότερες βοηθητικὲς γραμμὲς (στὴ δημοσίευση δὲν διασαφηνίζεται ἂν εἶναι πλαστικὲς ἢ ἐγγάρκτες), πού ξεκινοῦν ἀπὸ τὸ μετωπικὸ τρίγωνο ὅπου καταλήγει ἡ κύρια πλαστικὴ νεύρωση, καμπυλώνονται πάνω ἀπὸ τὸ ἄνοιγμα γιὰ τὸ αὐτὶ καὶ σβῆνουν πίσω ἀπὸ τὴν ἀπόληξη αὐτοῦ τοῦ τελευταίου στὸ καταυχένιο.

Ἡ χρονολόγηση παρουσιάζει δυσκολίες, γιατί δὲν εἶναι γνωστὸ τί ἄλλο ὑπῆρχε στὸν ἴδιο τάφο. Ἀπὸ τ' ἄλλα δύο, τὸ ἕνα τοῦ Βρετανικοῦ Μουσείου δὲν εἶναι χρονολογημένο. Ὁ S. Casson γράφει ὅτι τὸ 1917, στὸ Καραμπουρνάκι, βρέθηκε ἕνα νεκροταφεῖο τοῦ 4ου π.Χ. αἰ.¹⁵ συνεχίζει προσθέτοντας, ὅτι τὸ 1918 ἐρευνήθηκαν καὶ ἄλλοι τρεῖς τάφοι πού ἀνήκαν στὸ ἴδιο νεκροταφεῖο, οἱ δύο ἀκτέριστοι κι' ὁ ἕνας μὲ κτερίσματα, ἀνάμεσα στὰ ὁποῖα καὶ τὸ κράνος τοῦ Βρετανικοῦ Μουσείου. Σ' αὐτὴν ὅμως τὴν περιοχὴ ἔχουν κατὰ καιροὺς σημειωθῆ ἐκτὸς ἀπὸ κλασσικὲς καὶ ἀρχαϊκὲς ταφές: μερικὲς φτάνουν κι' ὡς τὴν πρώτη ἐποχὴ τοῦ σιδήρου¹⁶ ἢ ἀκόμα ὡς τὰ ὑπομυκηναϊκὰ χρό-

7. E. Gardner - S. Casson, BSA 23 (1918/19) σ. 38 - 39, πίν. VIII, 1 καὶ IX.

8. A. Furtwängler, Olympia IV (1890), σ. 170.

9. E. Kuhn, δ.π. σ. 42. E. Kunze, Olympia Bericht II (1937/38) σ. 95 - 96. Olympia Bericht III (1938/39), σ. 113. E. Langlotz, δ.π. σ. 160. B. Schröder, AA 1905, σ. 19, κλπ.

10. A. Furtwängler, δ.π. σ. 170, 1026, πίν. LXIII.

11. Ὁ κ. E. Kunze, τὸν ὁποῖο κι' ἀπὸ δῶ θερμὰ εὐχαριστῶ γιὰ τὶς πολύτιμες συμβουλές του, στὴ νέα του ἐργασία πού ἐτοιμάζει γιὰ τὰ χαλκιδικὰ κράνη, στὸ Olympia Bericht VIII, κατατάσσει καὶ τὰ τρία σὲ μιὰ ἰδιαίτερη μικρὴ ὁμάδα.

12. A. de Ridder, Les bronzes antiques du Louvre (1915), σ. 2, 1104, πίν. 65.

13. Τὸ κράνος αὐτὸ εἶναι ἀδημοσίευτο καὶ πρόκειται νὰ περιληφθῆ στὴ νέα μελέτη τοῦ κ. E. Kunze, ὁ ὁποῖος καὶ μοῦ προσέφερε τὴ φωτογραφία. Τὸν ἄλλοτε Ἐφορο Ἀττικής κ. Βασ. Καλλιπολίτη εὐχαριστῶ γιὰ τὴν ἄδεια ἀπεικόνισης τοῦ κράνου.

14. N. Kondakof - J. Tolstoi - S. Reinach, Antiquités de la Russie méridionale (1891) σ. 48, εἰκ. 54.

15. S. Casson, δ.π. σ. 38 - 39.

16. K. Ρωμαῖος, Ἀνασκαφὴ στὸ Καραμπουρνάκι τῆς Θεσσαλονίκης, Ἐπιτύμβιο Χρ. Τσουντα (1941) σ. 366 κ.έ.

νια¹⁷. Ἐφθονα εἶναι πάντως τὰ ὑστεροαρχαῖκά κι' ἀρχαῖκά εὐρήματα¹⁸. Τελευταῖα ἀκόμα (Μάϊος 1962) μιὰ μικρὴ ἀνασκαφὴ στὸ Καραμπουρνάκι ἔδωσε ἀγγεῖα τοῦ 6ου π.Χ. αἰ., ἀνάμεσα στὰ ὁποῖα εἶναι ἕνας κώθωνας, ἀρύβαλλοι κορινθιακοὶ κ' ἕνας μελανόμορφος κρατήρας «κορινθιακοῦ» τύπου (Kolonetten-Krater) ποὺ χρονολογεῖται γύρω στὰ μέσα τοῦ αἰῶνα¹⁹.

Τὸ ἄλλο κράνος, τοῦ Μουσείου τοῦ Βερολίνου ἀπὸ τὴν Ὀλυμπία, ὅμοιο μὲ τὸ προηγούμενο, χρονολογεῖται ἀπὸ τὸν Furtwängler στὴν ἐποχὴ τῶν περσικῶν πολέμων.

Γιὰ ἀκριβέστερη χρονολόγηση χρήσιμη εἶναι μιὰ σύγκριση μὲ τὶς παραστάσεις τῶν χαλκιδικῶν ἀγγείων. Στὸν ψυκτήρα 3153 π.Χ. τοῦ Μουσείου τοῦ Βερολίνου, ποὺ τοποθετεῖται γύρω στὰ 550 π.Χ.²⁰ ἔχουμε τὴν πρῶμη μορφή, ὅπου οἱ παραγναθίδες εἶναι ἀκόμα ἀρκετὰ στενές κ' ἡ διαχωριστικὴ πλαστικὴ ἀκμὴ, ποὺ τότε περίπου κάνει τὴν ἐμφάνισή της στὰ κορινθιακά²¹, ἀττικά καὶ χαλκιδικά κράνη, διαγράφεται χωρὶς δξύτητα. Τὸ κράνος στὸν ἀμφορέα 265 τοῦ Μουσείου τοῦ Würzburg, ποὺ χρονολογεῖται στὰ 530 π.Χ.²² ἔχει πλατύτερες παραγναθίδες ὁμοίες τοὺς βρίσκουμε στὸ κράνος 1535 τοῦ Μουσείου τῆς Ν. Ὑόρκης, ποὺ θεωρεῖται ἔργο τοῦ τέλους τοῦ 6ου π.Χ. αἰ.²³ Σ' αὐτὸ τὸ τελευταῖο ἡ διαχωριστικὴ ἀκμὴ ἔχει ἀποκτήσει ἀρκετὴν δξύτητα κ' ἡ καμπύλη τοῦ καταυχενίου δὲ σχηματίζεται σὲ συνέχεια τῆς γραμμῆς τοῦ ἐπικράνου, ὅπως στὸ κράνος τοῦ ψυκτήρα τοῦ Βερολίνου. Τώρα ἡ καμπυλότης τοῦ ἐπικράνου σταματᾷ στὴν ἀκμὴ κι' ἀπὸ κεῖ ἀρχίζει μὲ μιὰ λοξὴ πρὸς τὰ μέσα γραμμὴ, ποὺ σχηματίζει μικρὴν ἐσοχὴ καὶ συνδέει κατὰ ἕνα τρόπο τὸ καταυχένιο μὲ τὸ ἐπικράνο. Στὴν ἀρχὴ τοῦ 5ου π.Χ. αἰ. ἡ ἐσοχὴ αὐτὴ μεγαλώνει ὥσπου στὸ δεῦτερο τέταρτο τοῦ αἰῶνα ἡ λοξὴ γραμμὴ ἐξαφανίζεται κ' ἡ καμπυλότης τοῦ καταυχενίου ἀρχίζει κατευθεῖαν ἀπὸ τὴν πλαστικὴ διαχωριστικὴ γραμμὴ, ὅχι ὅμως ἀπὸ τὴν ἀκμὴ της, ἀλλὰ ἐσωτερικότερα. Αὐτὴ τὴν ἐξέλιξη στὸ σχῆμα τοῦ περιγράμματος εἶναι δυνατὸ νὰ τὴν παρακολουθήσῃ κανεὶς καὶ στὰ κορινθιακά κράνη, μὲ τὴ μεγαλύτερη παράδοση καὶ τὴν πιὸ διαδομένη χρήση.

Γιὰ τὴν ἐξέλιξη αὐτὴ τῶν δύο τύπων μετὰ τὸ 500 π.Χ. σημειώνονται μερικὰ χαρακτηριστικὰ παραδείγματα: τὸ ἀρχαῖκὸ χαλκιδικὸ κράνος Β 302 τῆς Ὀλυμπίας²⁴ κι' ἀπὸ τὶς παραστάσεις μὲ χαλκιδικά κράνη, τῆς κύλικας τοῦ Φιντία στὸ Μουσεῖο Ἀθηνῶν τοῦ 500 π.Χ.²⁵ καὶ μιᾶς ἄλλης (τεχνοτροπία ζωγράφου Τριπτολέμου) στὸ Μουσεῖο τῆς Βιέννης τῆς ἀρχῆς τοῦ 5ου π.Χ. αἰ.²⁶ Παραστάσεις μὲ κορινθιακά κράνη ἔχομε σὲ ἀγ-

17. BCH 1955, Chr. des fouilles, σ. 274.

18. Π.χ. L. Rey, Albania, II (1926) σ. 48 κ.έ., III (1927) σ. 601 κ.έ., IV (1928) σ. 67 κ.έ.

19. Ἐνας λίγο μεγαλύτερος, ἀλλὰ πολὺ ὅμοιος μὲ αὐτὸν κρατήρας (2971) ἔχει παραδοθῆ στὸ Μουσεῖο Θεσσαλονίκης πρὶν χρόνια ἀπὸ τὸν ἀρχαιοπώλη κ. Βασ. Ἰατρίδη. Πιθανότατα κατασκευάστηκε ἀπὸ τὸν ἴδιο καλλιτέχνη καὶ δὲν ἀποκλείεται νὰ προέρχεται κι' αὐτὸς ἀπὸ τὸ νεκροταφεῖο στὸ Καραμπουρνάκι.

20. A. Rumpf, Chalkidische Vasen (1927) σ. 60 καὶ σ. 138 πίν. CXXI.

21. E. Kukahn, ὁ.π. σ. 45.

22. E. Langlotz, Griechische Vasen in Würzburg (1932) σ. 87, πίν. 132 καὶ 133, ἀρ. 455. A. Rumpf, ὁ.π. σ. 168, πίν. CCXIX, ἀριστερά.

23. G. Richter, Greek, Etruscan and Roman bronzes (1915), σ. 413, 1535.

24. E. Kunze, Olympia Bericht II (1937/38) σ. 95-96, πίν. 38.

25. Σ. Καρούζου, CV. Athènes, 1, πίν. 2, 1, 3, 5.

26. F. Eichler, CV. Wien, 1, πίν. 3, 4.

γειά του Βρύγου, Μάκρωνα και του ζωγράφου της Bologna²⁷, έργα της εικοσαετίας 480 - 460 π.Χ. Στο τελευταίο από αυτά δεν υπάρχει ή λοξή μικρή μεταβατική γραμμή ανάμεσα στο επίκρανο και στο καταυχένιο. Παράλληλα ή καμπυλότητα του καταυχενίου παρουσιάζει μιὰ μεταβολή· έτσι από την περίπου συνεχόμενη με το επίκρανο μεγάλη καμπύλη του καταυχενίου στά κράνη των μορφών της ζωφόρου στο θησαυρό των Σιφνίων²⁸ φτάνουμε στη σχεδόν κάθετη, ελαφρά καμπυλούμενη γραμμή του κράνους της «σκεπτομένης» Ἀθηνᾶς στο Μουσείο της Ἀκρόπολης²⁹.

Τὸ κράνος ἀπὸ τὰ Σύλλατα δὲ βρίσκεται πολὺ μακριὰ ἀπὸ αὐτὸ τὸ τελευταῖο ἔργο, γιατί ἔχει κι' ἄλλα χαρακτηριστικὰ τῆς ἐποχῆς αὐτῆς. Σὲ σύγκριση μὲ τὸ κράνος Β 302 τῆς Ὀλυμπίας, ποὺ ἀναφέραμε παραπάνω, αὐτὸ ἐδῶ ἔχει οὐσιαστικὲς χρονολογικὲς διαφορὲς, ὅπως π.χ. καλύτερες ἀναλογίες ἀνάμεσα στὸ ἐπίκρανο καὶ στὸ καταυχένιο, ἔλλειψη ὀξυτήτας στὶς μεταβάσεις κ' ἐπιφάνειες μὲ μιὰ μαλακὴ πλαστικότητα. Ἡ γεμάτη παλμὸ μορφή του ἔχει ἀποβάλει κάθε ἀρχαϊκὴ ἐπιτήδευση, ἔχοντας ἀντίθετα κάτι ἀπὸ τὸ λιτὸ δυναμισμό τοῦ αὐστηροῦ ρυθμοῦ, χωρὶς ὅμως νὰ χάνη τὴν παιχιδιάρικη χάρη στὶς λεπτομέρειες, ποὺ χαρακτηρίζει τὴν ὑστεροαρχαϊκὴ ἐποχὴ, ἀλλὰ καὶ γενικότερα τὴ χαλκιδικὴ τέχνη. Αὐτὸ τὸ τελευταῖο μπορεῖ κανεὶς νὰ τὸ δῆ στὸν κομψὸ σχηματισμὸ τοῦ ἀνοίγματος γιὰ τὸ αὐτὶ καὶ στὸ μικρὸ προρρινίδιο, μὲ τὸν περισσότερο διακοσμητικὸ παρά προφυλακτικὸ χαρακτῆρα (ποὺ τὸν ἔχει ἄλλωστε γενικὰ ὁ τύπος αὐτὸς τοῦ κράνους, σὲ σχέση μὲ τὸν κορινθιακὸ).

Σύμφωνα λοιπὸν μ' αὐτὰ τὰ στοιχεῖα, τὸ κράνος ἀπὸ τὰ Σύλλατα πρέπει νὰ εἶναι ἔργο τοῦ τέλους τοῦ πρώτου καὶ τῆς ἀρχῆς τοῦ δευτέρου τετάρτου τοῦ 5ου π.Χ. αἰ Μεγάλῃ συγγένεια παρουσιάζει κ' ἓνα κράνος ἀπὸ τὸ Κέρτις στὸ Μουσείο τοῦ Leningrad³⁰, ποὺ ὅμως δὲν ἔχει τὸ νεωτερισμὸ τοῦ σχηματισμοῦ καμπύλης καὶ κροτάφου ἀπὸ τὴν πλαστικὴ ἀκμὴ, ὅπως συμβαίνει ἐδῶ. Ἐνα ἔτρουσκικὸ κράνος στὸ Μουσείο τῆς Νεάπολης³¹, πιθανὸν ἔργο τοῦ τέλους τοῦ 5ου π.Χ. αἰ., θὰ ἦταν δυνατό νὰ πῆ κανεὶς ὅτι διατηρεῖ στοιχεῖα παλιότερα ἀπὸ αὐτὰ τοῦ κράνους ἀπὸ τὰ Σύλλατα, γιατί ἡ πλαστικὴ ἀκμὴ καμπυλώνεται πάνω ἀπὸ τὸ αὐτὶ, ἀλλὰ δὲ σχηματίζει κρόταφο.

Τέλος, τὸ κράνος τοῦ Βρετανικοῦ Μουσείου ἀπὸ τὸ Καραμπουρνάκι βρίσκεται στὴν ἴδια ἐξελικτικὴ φάση, ἀλλὰ ἴσως εἶναι κάπως νεώτερο, ἂν κρίνη κανεὶς ἀπὸ τὸ περίγραμμά του ποὺ δὲν ἔχει ἐνότητα, ἀλλὰ ἡ καμπυλότητα τοῦ ἐπικράνου σταματᾷ στὴν ἀκμὴ τῆς πλαστικῆς διαχωριστικῆς γραμμῆς κ' ἡ ἄλλη τοῦ καταυχενίου ἀρχίζει ἐσωτερικότερα, χωρὶς μετάβαση. Πάντως τὸ κράνος αὐτό, μὲ τοὺς ρόδακες στὶς παραγναθίδες, τὸ ἀνθέμιο στὸ μετωπικὸ τρίγωνο καὶ γενικὰ τὴν ἔλλειψη λιτότητας, ἔχει χαρακτῆρα ξένο στὴν ἑλλαδικὴ τέχνη καὶ δὲν ἀποκλείεται νὰ εἶναι ἀποικιακὸ ἔργο. Παρὰ τὴν ἀπλούστερη μορφή του, τὸ ἴδιο φαίνεται νὰ ἰσχύη καὶ γιὰ τὸ κράνος ἀπὸ τὰ Σύλλατα, ποὺ θὰ κατασκευάστηκε στὴ Χαλκιδικὴ, σὲ κάποια ἀπὸ τὶς παραλιακὲς πόλεις, ποὺ βρισκόταν σὲ ἄμεση σχέση μὲ τὴ νότια Ἑλλάδα. Ὡς τώρα, ἐξἄλλου, τὰ μόνα δείγματα

27. E. Pfuhl, *MuZ* III (1923) 429, 435, 504.

28. *FdD* III (1927) πίν. XI, XV.

29. G. Richter, *The Sculpture and Sculptors of the Greeks* (1950) πίν. 415, εἰκ. 206. *A Handbook of Greek Art* (1959) σ. 96, εἰκ. 127 κλπ.

30. F. Lipperheide, *Antike Helme* (1896), σ. 96, 453.

31. Στὸ ἴδιο, σ. 220, 331.

χαλκιδικού κράνουσ στὴ Μακεδονία εἶναι αὐτὰ τὰ δύο, ἀφοῦ ὅλα τὰ ἄλλα ποὺ ἔδωσε ἡ μακεδονικὴ γῆ εἶναι «ίλλυρικου» τύπου³².

Κοσμήματα

Χρυσά

2 (2739/40). Δυὸ σωληνωτὰ ἐλάσματα (Πί ν. 55ε).

Μῆκ. 0,05 μ.

Διάμ. 0,01 μ.

Τὸ ἓνα ἔλασμα εἶναι ἀκέραιο κ' ἔχει ἐπιφάνεια μ' ἐλαφρὲς ζιγκ-ζάγκ αὐλακώσεις· τὸ ἄλλο σώζεται σὲ κομμάτια κ' ἔχει ὀριζόντιες. Ὁ σωλήνας στὶς δύο του ἄκρες καταλήγει σὲ μιὰ διπλὴ σειρὰ «ψαροκόκκαλο», ἀπὸ χρυσὸ σύρμα (filigane).

Τὰ ἐλάσματα αὐτά, ὅπως καὶ δύο ἄλλα ὅμοια ἀπὸ τὴ Χαλκιδική, τῆς συλλογῆς Ἡρ. Βασιλείου³³ (Πί ν. 55ς), ἀνήκουν σὲ περιδέραια³⁴ θεσσαλικοῦ τύπου κατὰ τὸν P. Amandry (τέλος 4ου - ἀρχὴ 3ου π.Χ. αἰ.)³⁵. Αὐτὰ ὅμως στὰ ὁποῖα ἀναφέρεται, σὲ σύγκριση μὲ τὰ ἐλάσματα ἀπὸ τὰ Σύλλατα δὲν ἔχουν λεπτότητα ἐργασίας καὶ δείχνουν ἐπαρχιακὴ τέχνη. Ἀντίθετα γι' αὐτὰ ἐδῶ, θὰ ἦταν δυνατὸ νὰ πῆ κανεὶς ὅτι μὲ τὴν αὐλακωμένη ἐπιφάνεια καὶ τὶς δουλεμένες ἄκρες εἶναι πιὸ ἀνάλαφρα καὶ δίνουν τὴν ἐντύπωση ὅτι ἔχουν κατασκευαστῆ σὲ καλὸ ἐργαστήριο. Ἄν σ' αὐτὸ προσθέσωμε ὅτι τὸ ἓνα ἀπὸ αὐτὰ βρέθηκε μαζὶ μὲ τὰ δύο ἀσημένια σκουλαρίκια, ποὺ ἀναφέρονται παρακάτω³⁶ καὶ ποὺ ἡ χρονολόγησή τους δὲν φτάνει τόσο χαμηλά, τότε τὰ χρυσὰ αὐτὰ ἐλάσματα δὲν μπορεῖ νὰ εἶναι μετὰ τὸν 4ο π.Χ. αἰ. (ἴσως μάλιστα ἀνήκουν καὶ στὸ πρῶτο μισὸ του)· τέλος, δὲν ἀποκλείεται νὰ ἔχωμε στὴν πλοῦσια σὲ χρυσὸ καὶ ἄργυρο Χαλκιδική³⁷ ἓνα τοπικὸ ἐργαστήριο.

Ἀσημένια

3 (2735/36). Ἕνα ζευγάρι σκουλαρίκια, τὸ ἓνα ἀκέραιο καὶ τὸ ἄλλο μισὸ (Πί ν. 57ε, ἐπάνω).

Διάμ. ἀκεραίου 0,02 μ.

32. Βλ. σχετικὰ, Albania II (1926) σ. 28 κ.έ., εἰκ. 6-10. III (1927) σ. 60 κ.έ., εἰκ. 49. P. Amandry, Collection Stathatos (1953) σ. 50, 111, σημ. 2-4 πίν. XX. AE 1948-49, σ. 102, εἰκ. 19. Τελευταῖα βρέθηκε στὴν Κοζάνη ἓνα κορινθιακὸ κράνος (BCH 1962. Chr. des fouilles. σ. 795, εἰκ. 1).

33. Εὐχαριστῶ κι' ἀπὸ δῶ τὸν κ. Ἡρ. Βασιλείου γιὰ τὴν εὐγενικὴ του προθυμία νὰ θέσῃ στὴ διάθεσή μου ὁποιοδήποτε ἀρχαῖο ἀντικείμενο τῆς συλλογῆς του ἦταν χρήσιμο γιὰ τὴ μελέτη μου.

34. Ὁ κάθε σωλήνας δὲν ἔχει μόνον διαφορετικὴ διακόσμηση, ἀλλὰ βρέθηκε καὶ χωριστὰ ἀπὸ τὸν ἄλλο. Ἔτσι, ὅπως ἀναφέρεται καὶ στὴν ἀρχὴ (σ. 84), μέσα στὸν τάφο 3 ἦταν ὁ ἀκέραιος κοντὰ στὸ στήθος τῆς νεκρῆς. Τὰ κομμάτια τοῦ ἄλλου βρέθηκαν μέσα στὰ χῶματα ἔξω ἀπὸ ἓναν συλημένο τάφο. Ἄρα ὁ κάθε σωλήνας ἀνήκει σὲ διαφορετικὸ περιδέραιο.

35. P. Amandry, ὁ.π. σ. 85, 223, 227, εἰκ. 50, πίν. XXXIII. Πρβλ. καὶ Ἔργον 1958, σ. 72, εἰκ. 75; BCH 1961. Chr. des fouilles, σ. 818, εἰκ. 5.

36. Βλ. ἀριθ. 4-5, σ. 90

37. Ἐκτὸς ἀπὸ τὴ Χαλκιδικὴ ἔχουμε χρυσὰ εὐρήματα, ποὺ θὰ προέρχονται ἀπὸ τοπικὸ ἐργαστήριον, στὴ Θράκη, στὴν ἀνατολικὴ καὶ στὴν κεντρικὴ Μακεδονία, ὅπως π.χ. ἀπὸ τοὺς νέους τάφους τοῦ Δερβενιοῦ, 10 χιλμ. ἔξω ἀπὸ τὴ Θεσσαλονίκη (Αὐγουστος 1962). Γιὰ ὅλα αὐτὰ βλ. σχετικὰ: BCH 1953, σ. 414, εἰκ. 10. 1957. Chr. des fouilles, σ. 706, εἰκ. 25-26. 1958, σ. 771, εἰκ. 5. 1960, σ. 792, εἰκ. 4-6. 1961, σ. 814-825, εἰκ. 2, 5, 7 bis, 12-13 bis. 1962, σ. 817, εἰκ. 1. Α. Δ. 18 (1963): Χρονικὰ σ. 193-6, Πίν. 2258 καὶ 229.

Οί κρίκοι έχουν σχήμα κυκλικό. Ένας μεγάλος κόμπος κλείνει τη μιά τους άκρη ένα πολύ λεπτό πλάτυσμα στην άλλη εδokolύνει τη στερέωση στο λοβό του αὐτιοῦ. Ὁ κρίκος, πού εἶναι πιό παχύς πρὸς τὸν κόμπο καὶ λεπταίνει πρὸς τὴν ἄλλη ἄκρη, ἔχει τρεῖς τριπλοὺς πλαστικοὺς δακτυλίους σὲ ἀραιὰ διαστήματα καὶ μόνο στή μισή του ἐπιφάνεια, σ' αὐτὴν δηλαδή πού εἶναι πρὸς τὸν κόμπο. Στις δύο πλευρὲς τοῦ κάθε δακτυλίου ὑπάρχει κοκκιδωτὴ διακόσμηση (granulation) πού σχηματίζει τρίγωνα καὶ ρόμβους³⁸. Καὶ τὰ δύο σκουλαρίκια εἶναι συγκολλημένα.

4 (2737). Τμήμα ὁμοίου σκουλαρικοῦ, μὲ μικρότερες διαστάσεις (Πί ν. 57 ε, τὸ μεσαῖο κάτω).

Σωζ. διάμ. 0,02 μ.

5 (2738). Παρόμοιο σκουλαρίκι (Πί ν. 57 ε, κάτω δεξιά).

Διάμ. 0,033 μ. Ἔχει τριπλοὺς πλαστικοὺς δακτυλίους. Ὁ μεσαῖος τῆς κάθε ὀμάδας προεξέχει καὶ σχηματίζει ἄκμή. Σώζονται ἴχνη κοκκιδωτῆς διακόσμησης. Συγκολλημένο.

6 (2741). Τμήμα σκουλαρικοῦ (Πί ν. 57 ε, κάτω ἀριστερά).

Σωζ. διάμ. 0,023 μ.

Ἔχει κι' αὐτὸ σχῆμα κυκλικό, ἀλλὰ χωρὶς κοκκιδωτὴ διακόσμηση. Ἀνάμεσα σὲ δύο πλαστικοὺς δακτυλίους ὑπάρχει ἓνας κόμπος καὶ πάνω του μικρότερες πλαστικὲς ἀποφύσεις. Συγκολλημένο.

Ἐνα ὁμοιο σκουλαρίκι, ἀσημένιο κι' αὐτό, τῆς συλλογῆς Ἡρ. Βασιλείου προέρχεται ἀπὸ τὸ νομὸ Θεσσαλονίκης (Πί ν. 57 γ, ἀριστερά).

Σύμφωνα μὲ τὸ σχῆμα τους τὰ σκουλαρίκια ἀπὸ τὰ Σύλλατα ἀνήκουν στὸν τύπο III τῆς Ὀλύνθου· στὶς διάφορες παραλλαγές του βρίσκονται ὅλα τὰ διακοσμητικὰ στοιχεῖα τῶν σκουλαρικοῦν αὐτῶν, ὅπως π.χ. οἱ πλαστικοὶ δακτύλιοι στὸν τύπο IIIδ, οἱ πλαστικοὶ κόμποι στὸν IIIε καὶ ἡ κοκκιδωτὴ διακόσμηση στὸν IIIε³⁹.

Ὁ συνδυασμός, κοκκιδωτὰ τρίγωνα καὶ πλαστικοὶ δακτύλιοι, βρίσκεται καὶ σὲ σκουλαρίκια ἄλλου τύπου ἀπὸ τὴν Ὀλύνθο⁴⁰, σὲ δύο ἀσημένια ἀπὸ τὸ νομὸ Θεσσαλονίκης τῆς συλλογῆς Ἡρ. Βασιλείου (Πί ν. 57 γ, μέση καὶ δεξιά), σὲ ἄλλα δύο ὁμοια πού παραδόθηκαν στὸ Ἀρχαιολογικὸ Μουσεῖο Θεσσαλονίκης ἀπὸ τὸν ἀρχαιοπώλη κ. Βασ. Ἰατρίδη (Πί ν. 57 α), ὅπως καὶ σὲ ὀρισμένα ἀποκτήματα τοῦ Μουσείου Μπενάκη ἀπὸ τὴ Χαλκιδική⁴¹, πού παρουσιάζουν μεγάλη ὁμοιότητα μὲ τὰ σκουλαρίκια ἀπὸ τὰ Σύλλατα.

38. Ἡ διακόσμηση αὐτὴ σώζεται καλὰ στὸ σκουλαρίκι πού εἶναι μισό· στὸ ἀκέραιο ὑπάρχουν ἐλάχιστα ἴχνη.

39. D. Robinson, Excavations at Olynthus, X (1941), σ. 83 κ.έ.

40. Στὸ ἴδιο, πίν. XVIII, 300. Στὸν τύπο αὐτὸν ἀνήκει κ' ἓνα ἄλλο σκουλαρίκι ἀπὸ τὸ Νυμφαῖο, μὲ κοκκιδωτὰ τρίγωνα καὶ πλαστικοὺς δακτυλίους. Βλ. R. Higgins, Greek and Roman Jewellery, 1961, πίν. 24G.

41 P. Amandry, ὀ.π. σ. 53, εἰκ. 29, 10 - 11, 13 - 14. Τὰ 10 - 11 εἶναι ὁμοια μὲ τὰ 3 - 4 ἀπὸ τὰ Σύλλατα καὶ τὸ 13 μὲ τὸ 5. Μ' αὐτὸ τὸ τελευταῖο παρουσιάζει συγγένεια κ' ἓνα ζευγάρι τῆς Συλλογῆς Σταθάτου, πίν. XXIV, 135/6.

Ὁ τύπος αὐτὸς χρονολογεῖται στοὺς 6ο - 4ο π.Χ. αἰ.⁴². Φαίνεται ὅμως ὅτι ἡ διάδοσή του στὴν κάτω Ἑλλάδα δὲν ἐγινε τότε, ἀλλὰ ἀργότερα, στὰ ἑλληνιστικὰ χρόνια, ὅποτε κι' ἄλλαξε μορφή μετὴν ἀντικατάσταση τοῦ κόμπου μετὰ κεφάλι ἀνθρώπου ἢ ζώου ἢ μετὰ ἄλλα θέματα⁴³.

Χάλκινα

7 (2726). Βραχιόλι (Πί ν. 55 α).

Διάμ. 0,058 μ.

Πάχ. κρίκου 0,0044 μ.

Ὁ κρίκος ἔχει στρογγυλὴ τομὴ καὶ καταλήγει στὶς δύο ἄκρες σὲ σχηματοποιημένο κεφάλι φιδιοῦ, ποὺ τὰ χαρακτηριστικὰ του ἀποδίδονται μετὰ χαρακτὰ (;) γεωμετρικὰ σχήματα (Πί ν. 55 β). Συγκολλημένο.

Παρόμοια βραχιόλια βρίσκονται σ' ὁλόκληρη τὴν Ἑλλάδα. Ἰδιαίτερα ὅμως στὴ Μακεδονία⁴⁴ εἶναι πολὺ κοινὰ (π.χ. ἓνα ἀσημένιο τῆς συλλογῆς Ἡρ. Βασιλείου (Πί ν. 56 α), ἀπὸ τὸ νομὸ Θεσσαλονίκης καὶ δύο χάλκινα ἀπὸ τὴ Χαλκιδική (Πί ν. 56 β - δ), ποὺ παραδόθηκαν ἀπὸ τὸν ἀρχαιοπώλη κ. Βασ. Ἰατρίδη), μετὰ μικρὲς μόνο παραλλαγές πολλὰς φορὲς, ὅταν μάλιστα πρόκειται γιὰ ἔργα προχειροδουλεμένα, ὅπως καὶ σ' αὐτὴ τὴν περίπτωσι. Ἔτσι ἡ κακὴ ἐργασία τοῦ κ' ἢ ἔλλειψη ἄλλου βοηθητικοῦ ταφικοῦ εὐρήματος ἀφαιροῦν κάθε δυνατότητα νὰ χρονολογηθῇ⁴⁵.

8 (2733). Δακτυλίδι (Πί ν. 55 γ).

Ἐσωτ. διάμ. 0,021 μ.

Ἐξωτ. » 0,023 μ.

Ἀδιακόσμητος πλατὺς κρίκος. Ἀκέραιο.

Ὅμοια δακτυλίδια βρέθηκαν στὴν Ὀλυνθο⁴⁶, στὸ Ἡραῖο τοῦ Ἄργους⁴⁷, στὴν Κύπρο⁴⁸ κ.ά. Τῆς Ὀλύνθου χρονολογοῦνται στὸν 5ο ἢ στὸν πρῶμο 4ο π.Χ. αἰ.

9 (2727). Χάντρα (Πί ν. 55 δ).

Υψ. 0,047 μ.

Μεγαλύτερη διάμ. 0,028 μ.

Μικρότερη διάμ. 0,016 μ.

Διάμ. ἀνοίγματος 0,007 μ.

Ἡ χάντρα ἔχει σχῆμα ἀμφικωνικό, πλευρὲς κοίλες, ὀξεία ἀκμὴ στὴ μέση κ' εἶναι διά-

42. P. Amandry, ὁ.π. σ. 54, 135/6.

43. Στὸ ἴδιο, σ. 161.

44. D. Robinson, ὁ.π. σ. 68. P. Amandry, ὁ.π. σ. 51 - 52, 112 - 119.

45. Στὴν ΑΕ 1948 - 49, σ. 92, ὁ Καλλιπολίτης καὶ ἡ Feytmans κάνουν ἓνα χρονολογικὸ διαχωρισμὸ τῶν βραχιολιῶν, στὰ ὁποῖα οἱ λεπτομέρειες στὸ κεφάλι τοῦ φιδιοῦ ἔχουν γίνῃ ἀνάλογα μετὰ χάραξη ἢ μετὰ ἀνάγλυφο. Στὴν περίπτωσι ὅμως τοῦ βραχιολιοῦ ἀπὸ τὰ Σύλλατα εἶναι ἀδύνατη παρόμοια προσπάθεια, γιὰτὶ δὲν μπορεῖ νὰ ξεχωρίσῃ κανεὶς τὸν τρόπο ἐργασίας γιὰ τὴν ἀπόδοσι τῶν χαρακτηριστικῶν τοῦ φιδιοῦ (ἂν πρόκειται δηλαδὴ γιὰ χάραξη ἢ ἀνάγλυφο), τόσο πρὸχειρη δουλειὰ εἶναι.

46. D. Robinson, ὁ.π. σ. 156, πίν. XXVII, 499 - 502.

47. C. Waldstein, The Argive Heraeum, II (1902 - 3) πίν. XC, 1025.

48. G. Richter, New York Bronzes, 1915, σ. 337, 1136.

τρητη στόν κάθετο άξονά της. Στις δύο άπολήξεις ταινιωτή πλατιά στεφάνη. Ἐκέραιη. Ὅμοιες περίπου χάντρες, κοινές στόν έλληνικό κόσμο, έμφανίζονται άπό τά μυκηναϊκά άκόμα χρόνια⁴⁹. Ὁ Furtwängler ύποθέτει ότι ανήκουν σέ διακοσμητικές άλυσίδες⁵⁰ κι ὁ Robinson σέ περιδέραια⁵¹.

Στήν Ὁλυνθο βρέθηκαν πάρα πολλές μέ διάφορα συγγενικά μεταξύ τους σχήματα. Αὐτή έδώ είναι τοῦ τύπου IIIb τῆς Ὁλύνθου και χρονολογεῖται στήν προπερσική εποχή⁵².

10 (2732). Τοξωτή πόρπη (Πί ν. 57 α, μέση δεξιά).

Μεγ. μήκ. 0,029 μ.

Στις δύο άκρες τῆς πόρπης ύπάρχει άπό ένας διπλός πλαστικός δακτύλιος κι ἄλλοι δύο μονοί στό τόξο, σέ άρκετή άπόσταση ό ένας άπό τόν άλλο. Ἡ άκρη γιά τήν ύποδοχή τῆς περόνης έχει ένα έλαφρό πλάτυσμα. Λείπει ἡ περόνη.

11 (2731). Τοξωτή πόρπη (Πί ν. 57 α, έπάνω δεξιά και β έπάνω).

Πλάτ. 0,04 μ.

Ύψ. 0,032 μ.

Τό τόξο τῆς πόρπης έχει σέ πυκνά διαστήματα πέντε μεγάλους κόμπους μέ όριζόντιες αὐλακώσεις πού σχηματίζουν μακρόστενες φέτες. Ἡ άκρη γιά τήν ύποδοχή τῆς περόνης έχει ένα πλάτυσμα· στήν άλλη, όπου βρίσκεται ἡ άρχή τῆς περόνης, ύπάρχουν στήν έξωτερική ὄψη δύο κόμποι πού τό μεσαίο τους χώρισμα σκεπάζει ένα λογχωτό φύλλο (Πί ν. 57 β, έπάνω).

Ἡ έπιφάνεια τοῦ χαλκοῦ είναι φθαρμένη. Λείπει ἡ περόνη. Ἡ πόρπη είναι συγκολλημένη.

Οἱ δύο αὐτές πόρπες ανήκουν σ' ένα γνωστό «μικρασιατικό» τύπο, πού άπ' τῆ Μ. Ἀσία πέρασε στά νησιά κι άπό κεί στήν ἠπειρωτική Ἑλλάδα, όπου διαδόθηκε κ' επικράτησε⁵³. Εἰδικότερα αντιστοιχοῦν μέ τήν ύποδιαίρεση XII, 14 τοῦ Blinkenberg, πού (δπως κ' οἱ ύπόλοιπες ως τήν XII, 19) είναι μεταγενέστερη παραλλαγή τοῦ τύπου XII, 13. Σ' αὐτόν, τό τόξο διακοσμεῖται άπό τρεῖς πλαστικούς δακτυλίους, κ' είναι ἡ γνωστότερη μορφή τῆς ἡμικυκλικῆς πόρπης, ἡ όποία κυριαρχεῖ στή Μ. Ἀσία και σχεδόν σ' όλόκληρο τόν έλληνικό κόσμο⁵⁴.

Ἡ πόρπη 10 παρουσιάζει μεγάλη όμοιότητα μέ μιάν άσημένα άπό τήν Ἐφεσο στό Βρετανικό Μουσείο, τήν XII, 14g τοῦ Blinkenberg⁵⁵, πού χρονολογεῖται άπό τόν R. Higgins στόν 7ο π.Χ. αἰ.⁵⁶ κι άκόμα μεγαλύτερη μέ μιάν άλλη χάλκινη άπό τῆ Χαλκιδική τοῦ Μουσείου Μπενάκη⁵⁷.

49. D. Robinson, ό.π. σ. 67 κ.έ. και σημ. 30.

50. A. Furtwängler, ό.π. σ. 63.

51. D. Robinson, ό.π. σ. 66.

52. Στό ίδιο, σ. 58, 94, πίν. VIII και σ. 65 - 68. Ὁ S. Casson, ό.π. σ. 37, βρήκε μιάν άλλη όμοια στό νεκροταφείο τῆς Τσαουσίτσας μαζί μέ έργα κλασσικῆς εποχῆς.

53. Ch. Blinkenberg, *Fibules grécques et orientales* (1926) σ. 204 κ.έ. και ιδιαίτερα σ. 207. Βλ. και σ. 222 κ.έ.

54. Βλ. Ch. Blinkenberg, ό.π. σ. 219 και τύπο X. D. Robinson, ό.π. σ. 107.

55. Ch. Blinkenberg, ό.π. σ. 224, εἰκ. 256.

56. R. Higgins, ό.π. σ. 116, πίν. 22B.

57. P. Amandry, ό.π. σ. 58, 162 και εἰκ. 32, έπάνω, 4η άπό άριστερά.

Ἡ πόρπη 11 ἔχει τὰ χαρακτηριστικὰ πού βρίσκονται στίς πόρπες τοῦ τύπου XI τοῦ Robinson⁵⁸· σ' αὐτὸν ὅμως κατατάσσονται κι' ἄλλες μὲ νεώτερα στοιχεῖα, πού ὅμοια ὑπάρχουν στίς πόρπες XII 15b, 16c - d καὶ 17a τοῦ Blinkenberg⁵⁹. Οἱ τύποι XII 16-17 κατεβαίνουν «ἀρκετὰ χαμηλά»⁶⁰. Τὰ νεώτερα στοιχεῖα στὴν πόρπη ἀπὸ τὰ Σύλλατα εἶναι δύο: α) τὸ φύλλο ἀνάμεσα στοὺς δύο κόμπους τῆς ἄκρης γιὰ τὴν ἀρχὴ τῆς περόνης, πού ὅμοιο βρίσκεται στὴν πόρπη XII 17a τοῦ Blinkenberg στὴ Στοκχόλμη (ἢ ἄλλη τῆς ἄκρη ἔχει πάρει τὴ μορφή ἀνθεμίου, στοιχείου κι' αὐτοῦ νεώτερου)⁶¹, ὅπως καὶ σὲ μιὰν ἄλλη στὸ Βρετανικὸ Μουσεῖο, πού χρονολογεῖται ἀπὸ τὸν R. Higgins στὸν 4ο π.Χ. αἰ.⁶² β) ἡ πυκνὴ τοποθέτηση τῶν κόμπων πού παρατηρεῖται στὴν προχωρημένη μορφή τοῦ τύπου, ὅπως π.χ. στὴν πόρπη XII 17e τοῦ Blinkenberg⁶³· αὐτὴ ἀνήκει στὸ τελευταῖο στάδιο τῆς ἐξέλιξης, ὅταν τὸ τόξο ἔχει χάσει πιά τὴν ἡμικυκλικὴ μορφή του κ' οἱ κόμπου δὲν διατηροῦν τίποτα ἀπὸ τὸ ἀρχικὸ τους σχῆμα, ἀλλὰ μοιάζουν μὲ πλατιά ἀνοικτὰ πέταλα λουλουδιοῦ, σκαλωμένα στὴν καμπύλη τοῦ τόξου⁶⁴.

Στὴν πόρπη 11 ὅμως, παρὰ τὴν πυκνὴ τοποθέτηση, οἱ κόμπου ἀποτελοῦν ὁ καθένας ἓνα συμπαγῆ ὄγκο, ἀπλῶς αὐλακωμένο· τὸ φύλλο δὲν εἶναι παπυρόσχημο, ὅπως στὴν πόρπη XII 17e καὶ τέλος τὸ τόξο σχηματίζει κανονικὴ καμπύλη, ὅπως παλιότερα στὰ κλασσικὰ χρόνια. Ἀξιοπρόσεκτη εἶναι ἐξἄλλου ἡ συγγένεια πού παρατηρεῖται στὸ σχῆμα τοῦ τόξου καὶ στὸ φύλλο τῆς πόρπης 17a, πού θεωρεῖται σὰν τὸ παλιότερο δείγμα τοῦ τύπου αὐτοῦ⁶⁵. Μὲ βάση λοιπὸν αὐτὰ τὰ στοιχεῖα εἶναι δυνατὸ νὰ τοποθετηθῇ ἡ πόρπη ἀπὸ τὰ Σύλλατα στὸ πρῶτο μισὸ τοῦ 4ου ἢ καὶ στὸ τέλος τοῦ 5ου π.Χ. αἰ., γιὰ τὴν τελευταῖα παραδείγματα τοῦ τύπου XII 17, πού δὲν εἶναι ἑλληνικὰ ἔργα καὶ φτάνουν ὡς τὸ τέλος τοῦ 4ου κι' ὡς τὴν ἀρχὴ τοῦ 3ου π.Χ. αἰ.⁶⁶ παρουσιάζουν μεγάλῃ ἐξέλιξη σὲ σχέση μὲ τὴν πόρπη 11. Αὐτὴ ἄλλωστε διατηρεῖ ἀκόμα πολὺ συντηρητικὸ σχῆμα, παρὰ τὴν πυκνὴ τοποθέτηση τῶν κόμπων, χαρακτηριστικὸ πού μπορεῖ νὰ ὀφείλεται καὶ σὲ τοπικὴ ἰδιομορφία.

12 (2729). Τοξωτὴ πόρπη (Πί ν. 57a, μέση ἀριστερά).

Πλάτ. 0,049 μ.

Ύψ. 0,024 μ.

Τὸ τόξο καταλήγει σὲ μιὰ πλάκα, πού ἡ πάνω τῆς ἀπόληξη ἔχει ἓνα πεταλόσχημο κόψιμο· ἡ κάτω εἶναι εὐθύγραμμη καὶ χρησιμεύει γιὰ ὑποδοχὴ τῆς περόνης.

Λεῖπει ἡ μισὴ περόνη καὶ τὸ κάτω ἀριστερὸ μέρος τῆς πλάκας. Ἡ πόρπη εἶναι συγκολλημένη.

58. D. Robinson ὁ.π. σ. 109.

59. Ch. Blinkenberg, ὁ.π. σ. 224 κ.έ., εἰκ. 257, 261, 262, 263. Βλ. καὶ D. Robinson, ὁ.π. σ. 109 καὶ σημ. 158.

60. Ch. Blinkenberg, ὁ.π. σ. 207.

61. Στὸ ἴδιο, σ. 228, εἰκ. 263.

62. R. Higgins, ὁ.π. σ. 131, πίν. 31C.

63. Ch. Blinkenberg, ὁ.π. σ. 229, εἰκ. 264.

64. Βλ. σχετικὰ στὸ ἴδιο, σ. 207 - 208 καὶ 228.

65. Στὸ ἴδιο, σ. 228. Μεγάλῃ ὁμοιότητα παρουσιάζεται καὶ σὲ μιὰ πόρπη ἀπὸ τὴ Χαλκιδικὴ τῆς Συλλογῆς Σταθάτου (P. Amandry, ὁ.π. πίν. XXV, 149) πού ἔχει πυκνὴ τοποθέτηση κόμπων καὶ κανονικὴ καμπύλη τόξου.

66. Βλ. σημείωση 64.

13 (2730). Τοξωτή πόρπη (Πί ν. 57α, επάνω άριστερά).

Πλάτ. 0,062 μ.

Ύψ. 0,04 μ.

Όμοια με την προηγούμενη, μόνο πού τó κάτω μέρος τής πλάκας έχει δύο μικρές διακοσμητικές άποφύσεις και πάνω άπό την πλάκα στην άρχή τού τόξου ύπάρχει τó χάραγμα : *TH*

Ή επιφάνεια τού χαλκού έχει μισοκαταστραφή. Λείπει τó κάτω έξωτερικό μέρος τής πλάκας.

14 (2728). Τοξωτή πόρπη (Πί ν. 57α, κάτω).

Σωζ. πλάτ. 0,05 μ.

Ύψ. 0,033 μ.

Όμοια με τις δύο προηγούμενες. Ό χαλκός διατηρείται άρκετά καλά. Λείπει όλόκληρη ή επίπεδη πλαϊνή επιφάνεια.

15 (2734). Τμήμα τοξωτής πόρπης.

Σωζ. πλάτ. 0,04 μ.

Σώζεται μέρος τού τόξου όμοιας πόρπης, όπως κ' οί προηγούμενες.

Οί τέσσερεις τελευταίες πόρπες (12 - 15) άνήκουν στόν τύπο VI τής Όλύνθου, πού θεωρείται θεσσαλικός⁶⁷ και χρονολογεΐται στους 7ο - 6ο π.Χ. αϊ.

Ό χαλκός στά άντικείμενα 1 και 7 - 15 έχει πολύ πράσινη όξειδωση, με άπόχρωση πού είναι χαρακτηριστική για τά χάλκινα εύρήματα τής Μακεδονίας.

Ά γ ν ύ θ ε ς

16 (2725). Πήλινη κάθετη άγνύθα (Πί ν. 58α).

Ύψ. 0,045 μ.

Μήκ. πλευράς 0,032 μ.

Μεγαλύτερ. μήκ. σφραγ. 0,013 μ.

Ή άγνύθα έχει σχήμα πυραμίδας, μ' επίπεδη κατάληξη στο πάνω μέρος (truncated). Λίγο πιο κάτω, τρύπα άπό όπου θά περνούσε ή κλωστή για τó κρέμασμα τής άγνύθας. Έννέα σφραγίσματα σε σχήμα αλφού άπό την ίδια μήτρα ύπάρχουν και στις τέσσερεις πλευρές της, δηλαδή ένα στη μία, δύο στην άλλη κι' άπό τρία στις άλλες δύο. Στο σφράγισμα εικονίζεται μία γυμνή άνδρική μορφή πρós τά δεξιά, σε στροφή τριών τετάρτων. Έχει λυγισμένο τó άριστερό πόδι και μοιάζει σά νά βαδίζει. Με τó δεξί χέρι ίσως νά κρατά ή κάτι πού δέν διακρίνεται καλά (Πί ν. 58β - γ).

Πηλός ώχρós έρυθρωπός. Μικρό σπάσιμο στη βάση.

Τέτοια άντικείμενα χάλκινα, μολυβένια και πήλινα ή σε σχήμα κώνου ή σε σχήμα δίσκου έχουν βρεθ ή σ' όλο τόν άρχαίο κόσμο κ' είναι γνωστό ότι ή σε σχήμα πυραμίδας άγνύθα είναι άττικός τύπος, σε άντίθεση με την κωνική πού είναι κορινθιακός⁶⁸. Τó πρόβλημα τής χρήσης τους έχει κατά καιρούς άπασχολήσει τους μελετητές κ' έ-

67. D. Robinson, δ.π. σ. 103 κ.έ. P. Amandry, δ.π. σ. 58, 162, πίν. XXVI, εϊκ. 32 στην κεντρική σειρά δεξιά κι' άριστερά και 33, 2.

68. Gl. Davidson - Dor. Burr Thompson, *Hesperia Suppl. VII* (1943) σ. 73 κ.έ.

χουν δοθῆ διάφορες ἐρμηνεῖες. Ἐπικράτησε ὅμως πιά ἡ γνώμη ὅτι ἡ χρῆση τους ἦταν ἀνάλογη μὲ τὸν τόπο πού βρέθηκαν, ἂν καὶ κατὰ κύριο λόγο τὶς χρησιμοποιοῦσαν γιὰ βαρίδια τοῦ ἀργαλειοῦ⁶⁹. Αὐτὴ ἡ τελευταία εἶναι καὶ ἡ περίπτωση τῆς ἀγνύθας ἀπὸ τὰ Σύλλατα, γιὰ τὴν βρέθηκε μέσα στὰ χῶματα, δίπλα σ' ἓνα συλημένο τάφο καὶ ξέρομε, ὅτι οἱ πιὸ συνηθισμένες προσφορὲς στὸ νεκρὸ ἦταν τὰ ἀντικείμενα πού χρησιμοποιοῦσε στὴν καθημερινή του ζωὴ, ἓνα ἀπὸ τὰ ὁποῖα εἶναι καὶ τὸ βαρίδι τοῦ ἀργαλειοῦ.

Ἄγνυθες σφραγισμένες παρουσιάζονται στὴν ἀρχὴ τοῦ βου⁷⁰ ἢ ἀκόμα καὶ στὸν 7ο π.Χ. αἰ.⁷¹ Καὶ ἡ σημασία τῶν σφραγισμάτων ἔχει προκαλέσει πολλές συζητήσεις, ἀλλὰ τὸ πιθανότερο εἶναι ὅτι χρησίμευαν σὰ σήματα τοῦ κατασκευαστῆ ἢ τοῦ ἰδιοκτῆτη⁷². Μιά τέτοια σειρὰ σφραγισμένων ἀγνύθων ἔχει βρεθῆ στὴν Ὀλυνθο, ὅπου καὶ συνηθίζονταν πολὺ τὸ σχῆμα τοῦ σφραγίσματος τῆς ἀγνύθας αὐτῆς⁷³. Ἡ παράσταση ὅμως σ' αὐτὸ τὸ τελευταῖο εἶναι πρόχειρη, ἀντίθετα μὲ τὰ σφραγίσματα τῆς Ὀλύνθου πού θυμίζουν δακτυλιολίθους. Ἡ μορφή στὴν ἀγνύθα ἀπὸ τὰ Σύλλατα μοιάζει ἀρκετὰ μὲ μιὰν ἄλλη (πού μπορεῖ νὰ εἶναι καὶ Ἡρακλῆς), πάνω σὲ μιὰ κωνικὴ ἀγνύθα ἀπὸ τὴν Ἀπολλωνία τῆς Ἰλλυρίας⁷⁴. Σὲ σύγκριση μὲ τὰ εὐρήματα ἀπὸ τὴν ἀνασκαφὴ τῆς Κορίνθου αὐτὴ ἡ τελευταία παρουσιάζει συγγένεια μὲ τὴν ἀγνύθα 1100 τοῦ πίνακα 74, Corinth XII. Αὐτὴ ἀνήκει στὸν τύπο VIII, πού χρονολογεῖται στὸ δεῦτερο μισὸ τοῦ 5ου π.Χ. αἰ.⁷⁵. Ὁ τύπος ὅμως αὐτός, μὲ τὸ μικρὸ σπᾶσιμο τοῦ περιγράμματος στὸ κάτω μέρος τοῦ κώνου, στὴν Ἀττικὴ τοποθετεῖται στὰ «πρὶν ἀπὸ τὸ 325 π.Χ. χρόνια» σύμφωνα μὲ τὰ εὐρήματα τῆς Πινύκας⁷⁶. Ἔτσι μιὰ χρονολόγηση μέσα στὸ πρῶτο μισὸ τοῦ 4ου π.Χ. αἰ. φαίνεται πιθανότερη γιὰ τὴν ἀγνύθα ἀπὸ τὴν Ἀπολλωνία, πού εἶναι παλιότερη (πιὸ ραδινὴ) ἀπὸ αὐτὴν ἀπὸ τὴν Πινύκα καὶ νεώτερη ἀπὸ τὴν ἄλλη τῆς Κορίνθου μὲ τὰ πιὸ γωνιώδη περιγράμματα.

Ἡ ἀγνύθα ἀπὸ τὰ Σύλλατα πρέπει νὰ εἶναι περίπου σύγχρονη κρίνοντας ἀπὸ τὴν ὁμοιότητα πού παρουσιάζουν οἱ μορφὲς τῶν σφραγισμάτων ἢ λίγο παλιότερη, γιὰ τὴν εἶναι γνωστὸ ὅτι ὁ τύπος σὲ σχῆμα πυραμίδας γίνεται ὄλο καὶ πιὸ σπάνιος πλησιάζοντας στὰ ἑλληνιστικὰ χρόνια, ὁπότε ἔπαψε νὰ χρησιμοποιῆται.

Ἄ γ γ εῖ α

Ἄλλα τὰ ἀγγεῖα πού ἀκολουθοῦν εἶναι πήλινα.

17 (2707). Μελανόμορφος ἀβαθὴς σκύφος (Π ί ν. 59α).

Ἔψ. 0,076 μ.

Διάμ. χεῖλ. χωρὶς τὶς λαβὲς 0,123 μ.

» » μὲ » » 0,19 μ.

Χεῖλος πρὸς τὰ ἔξω, πού ξεχωρίζει ἀπὸ τὸ ὑπόλοιπο σῶμα μὲ μιὰν ἄρθρωση. Λαβὲς

69. Στὸ ἴδιο, σ. 65 κ.έ., ὅπου γίνεται μιὰ λεπτομερειακὴ ἀνάλυση τοῦ τρόπου χρήσης καὶ ἐξέλιξης τῆς. W. Déonna, Délos XVIII (1938) σ. 152.

70. A. Stillwell, Corinth XV (1952) II, σ. 269.

71. Dor. Burr Thompson, Hesperia II (1933) σ. 600.

72. W. Déonna, ὁ.π. σ. 153. Gl. Davidson - Dor. Burr Thompson, ὁ.π. σ. 74.

73. L. Wilson, Olynthus II (1930) σ. 122.

74. L. Rey, Albania I (1923 - 1924) σ. 24, εἰκ. 21.

75. Gl. Davidson, Corinth XII (1952) σ. 152 - 153.

76. Gl. Davidson - Dor. Burr Thompson, ὁ.π. σ. 76 κ.έ. Πρβλ. τὴν ἀγνύθα 121, εἰκ. 38.

ὀριζόντιες, με κλίση πρὸς τὰ πάνω· χαμηλὴ ἀπλωτὴ βάση σὲ σχῆμα δακτυλίου. Τὸ ἐσωτερικὸ τοῦ σκύφου σκεπάζεται ἀπὸ μαῦρο γάνωμα. Ἐξωτερικὰ στὸ ὕψος τῶν λαβῶν μιὰ πλατιὰ ζώνη περιβάλλει τὸ σῶμα τοῦ ἀγγείου καὶ διακοσμείται ἀπὸ μελανόμορφη παράσταση, ποὺ ἐπαναλαμβάνεται στὶς δύο ὄψεις: ἀνάμεσα σὲ δύο ἀνθέμια ποὺ τὸ καθένα ἐνώνεται μετὰ τὴ λαβὴ μ' ἓνα βλαστάρι, ἀπὸ τὸ ὁποῖο λείπει ἡ ἔλικα, στέκονται τρεῖς μορφές, σχεδιασμένες χωρὶς ἐσωτερικὲς λεπτομέρειες (σκιαγραφία χωρὶς χάραξη). Καὶ οἱ τρεῖς εἶναι τυλιγμένες σὲ ἱμάτια. Οἱ δύο ἀκρινὲς εἶναι γυρισμένες πρὸς τὴν κεντρικὴ καὶ κρατοῦν λοξὰ ἀπὸ ἓνα ραβδί ποὺ πάνω του στηρίζονται. Ἡ μεσαία προχωρεῖ δεξιὰ ἀκουμπώντας τὸ σηκωμένο ἀριστερὸ χέρι στὸν ὄμο καὶ στρέφει τὸ κεφάλι πρὸς τὰ πίσω.

Τὸ ὑπόλοιπο τμήμα τοῦ σκύφου σκεπάζεται ἀπὸ μαῦρο γάνωμα, ἐκτὸς ἀπὸ ὀρισμένα μέρη ποὺ ἔχουν μείνει ἐδαφόχρωμα: μιὰ στενὴ ταινία στὸ πάνω μισὸ τῆς κάθετης ἐπιφάνειας τοῦ δακτυλίου, μιὰ ἄλλη ὅμοια στὴν περιφέρεια τῆς κάτω ἐπιφάνειάς του κ' ἡ βάση, ἐκτὸς ἀπὸ ἓνα μικρὸ μαῦρο κύκλο γύρω ἀπὸ τὸ κέντρο τῆς. Γάνωμα σὲ μερικὰ σημεῖα ἀπολεπισμένο. Τὸ χρῶμα τοῦ πηλοῦ ἀνοικτὸ κεραμιδί. Ὁ σκύφος εἶναι ἀκέραιος.

Ἄγγεῖα, ὅμοια σὲ τεχνοτροπία βρέθηκαν ἐκτὸς ἀπὸ τὴν Ἀττικὴ, στὴ Βοιωτία (Θήβα, Ριτσῶνα), στὴ Μακεδονία (Ὀλυνθο)⁷⁷, στὴν Ἰταλία⁷⁸ κ' εἶναι γνωστὸ, ὕστερα μάλιστα ἀπὸ τὶς ἀνασκαφὲς τῆς Ριτσῶνας, ὅτι εἶναι δεύτερης ποιότητος ἀττικὰ ἔργα ποὺ στὸν 5ο π.Χ. αἰ. συνηθίζονταν πολὺ στὴ Βοιωτία, περισσότερο ἀπὸ τὰ ἄλλα ἐπαρχιακὰ κέντρα. Κι' ὅταν μετὰ τὸν Πελοποννησιακὸ πόλεμο ἐκλείσει γιὰ τὴ Βοιωτία ἡ ἀγορὰ τῆς Ἀθήνας, ἄρχισε ἡ ντόπια παραγωγή τῶν τύπων αὐτῶν⁷⁹, ποὺ ξεπέρασε τὰ πρότυπά της. Ἐτσι στὴ θέση τῶν βιομηχανοποιημένων πιά ἀττικῶν ἔχουμε τὰ πιὸ ζωντανὰ βοιωτικὰ ἔργα, ὅπως εἶναι ἡ περίπτωση τοῦ σκύφου ἀπὸ τὰ Σύλλατα· σ' αὐτόν, οἱ ὄχι πολὺ τυποποιημένες μορφές, τὸ γάνωμα, ποὺ δὲν ἔχει τὴ γνωστὴ ἀττικὴ στιλπνότητα κι' ὁ ἀνοικτόχρωμος πηλὸς προδίδουν βοιωτικὸ ἐργαστήριο.

Ὁ σκύφος αὐτός, ἂν καὶ διαφέρει στὴ βάση, ἀνήκει στὸν τύπο R τοῦ Ure⁸⁰, στὸν ὁποῖο περιλαμβάνονται ἄγγεῖα χρονολογημένα μετὰ τὸ 500 π.Χ.⁸¹ καὶ ἄλλα γύρω στὰ 440 - 430 π.Χ.⁸². Μιὰ σύγκριση μετὰ τὸ σκύφο 76.3 τῆς Ριτσῶνας καὶ ἓναν ἄλλο στὸ Πανεπιστήμιο τοῦ Michigan ποὺ κ' οἱ δύο τοποθετοῦνται γύρω στὸ 500 π.Χ.⁸³, δείχνει ὅτι ὁ σκύφος ἀπὸ τὰ Σύλλατα ἔχει πολὺ πιὸ ἐξελιγμένο σχῆμα (χεῖλος μετὰ μεγαλύτερη κλίση πρὸς τὰ ἔξω, σῶμα πιὸ ἀνεπτυγμένο) καὶ πλησιάζει στὴ μορφή τῶν σκύφων τῆς δεκαετίας 440 - 430 π.Χ. Μεγάλῃ ἐπίσης συγγένεια παρουσιάζει καὶ μ' ἓνα σκύφο τοῦ Μουσείου τοῦ Laon, ποὺ χρονολογεῖται στὸ 470 π.Χ. καὶ κατατάσσεται στὸν ἴδιο τύπο R τοῦ Ure⁸⁴. Τὸ ἄγγεῖο ὅμως αὐτὸ ἔχει ὀρισμένα παλιότερα στοιχεῖα, ὅπως τὴ μικρότερη πρὸς τὰ

77. D. Robinson, Olynthus XIII (1950) σ. 66, 16.

78. W. van Inghen, CV. Michigan I, πίν. XIV,1 CV. Lecce 1 III He πίν. 1, 3.

79. P. Ure, Sixth and fifth century pottery from Ritsona (1927) σ. 74 - 75.

80. Στὸ ἴδιο, σ. 71 - 72.

81. P. Ure, Black glaze pottery (1913) σ. 36. τάφ. 76.

82. Οἱ τάφοι 108 καὶ 139 τοποθετοῦνται στὴ δεκαετία 440 - 430 π.Χ., στὸ χρονολογικὸ πῖνακα ποὺ δίνει ὁ P. Ure, στὸ Sixth and fifth century pottery from Ritsona, σ. 81.

83. Βλ. σημείωση 81 καὶ W. van Inghen, ὁ.π. III H, πίν. XIV, 1. Πρβλ. σχετικὰ τρεῖς ἀττικὸς σκύφους, ὁμοίους στὸ σχῆμα κ' ἴσως σύγχρονους στὸ Μουσεῖο Κοπεγχάγης, CV. III H, πίν. 119, 1 - 3.

84. J. de la Genière CV. Laon I, III H, σ. 20 πίν. 25, 5.

πάνω κλίση τῶν λαβῶν, τὴν ἀπλωτὴ βάση μετὴν ἐπίπεδη πάνω ἐπιφάνεια, τὰ λίγο πιὸ αὐστηρὰ περιγράμματα καὶ τὰ ὄχι τόσο ἐπιμηκυσμένα κι' ἀπλωμένα ἀνθέμια. Τέλος, οἱ μορφές τοῦ σκύφου ἀπὸ τὰ Σύλλατα μπορεῖ νὰ εἶναι «καρικατοῦρες», πρόχειρα σχεδιασμένες, ἀλλὰ ἔχουν ἐλευθερία κι' ἀνεση στὶς κινήσεις. Σύμφωνα λοιπὸν μετὰ τὰ δεδομένα, ἡ χρονολόγηση στὴν δεκαετία 450 - 440 π.Χ. φαίνεται ἡ πιθανότερη γιὰ τὸ σκύφο αὐτό.

18 (2706). Μελανόγραφη λευκὴ λήκυθος (Πί ν. 59 γ, ε).

Ύψ. 0,132 μ.

Διάμ. χεῖλ. 0,032 μ.

» βάσ. 0,034 μ.

Τὸ σῶμα ἔχει λίγο κοῖλα τοιχώματα ὅπως κ' ἡ κάθετη ἐπιφάνεια τῆς σὲ σχῆμα δίσκου βάσης. Ἡ ἐξωτερικὴ ἐπιφάνεια τοῦ χεῖλους ποὺ ἔχει μορφή σάλπιγγας⁸⁵ κι' αὐτὴ τῆς ταινιωτῆς λαβῆς σκεπάζονται ἀπὸ μαῦρο γάνωμα, ὅπως καὶ τὸ κάτω μέρος τοῦ ἀγγείου μαζί μετὴν ἐπάνω ἐπίπεδη ἐπιφάνεια τῆς βάσης· ἡ κάθετη ἐπιφάνεια ἔχει στὸ κάτω μέρος μιὰ στενὴ μαῦρη ταινία. Ἡ μελανόγραφη διακόσμηση εἶναι: στὸν ὦμο, ἡ μία πάνω στὴν ἄλλη, δύο ζώνες ἀπὸ κάθετες γραμμὲς πιὸ πυκνὲς πάνω καὶ πιὸ ἀραιὲς κάτω· στὸ σῶμα μιὰ πλατιά ζώνη μετὰ φύλλα καὶ καρποὺς κισσοῦ ἀνάμεσα σὲ δύο ἄλλες μετὰ κικλιδωτό. Γάνωμα πολὺ ἀπολεπισμένο καὶ σὲ μερικὰ σημεῖα κτυπημένο. Ὁ πηλὸς ἔχει κόκκινο κεραμιδι χρῶμα. Σῶζονται πολὺ λίγα ἴχνη ἀπὸ ἀνοιχτόχρωμο ἐπίχρυσμα. Λεῖπουν κομμάτια ἀπὸ τὸ λαιμὸ καὶ τὸ σῶμα. Τὸ ἀγγεῖο ἔχει συγκολληθῆ καὶ συμπληρωθῆ.

Τὸ σχῆμα παρουσιάζει πολλὲς ὁμοιότητες μετὰ αὐτὸ τῆς ληκύθου 616 τοῦ Μουσείου Ἀθηνῶν⁸⁶, ποὺ ἀνήκει στὸ ἐργαστήριον τοῦ ζωγράφου τῆς «μέγαιρας» (beldam-painter), ἡ βάση ὅμως τῆς πρώτης διαφέρει, γιὰ εἶναι τοῦ τύπου τῶν ληκύθων μετὰ «στόμιον καπνοδόχου» (chimney), πάλι ἀπὸ τὸ ἴδιο ἐργαστήριον⁸⁷.

Ἡ φυτικὴ καὶ γραμμικὴ τῆς διακόσμηση τὴν κατατάσσει στὴν κατηγορίαν τῶν ληκύθων (pattern-kyklythoi), ποὺ ἡ C. Haspels, ἀναφερόμενη στὰ ἔργα τοῦ ζωγράφου τῆς «μέγαιρας», γράφει ὅτι ἐμφανίζονται γύρω στὸ 470 π.Χ. καὶ συνεχίζονται τουλάχιστον ὡς τὰ μέσα τοῦ αἰῶνα⁸⁸. Τὰ τυποποιημένα ὅμως αὐτὰ θέματα τῶν ἀνθεμίων, φύλλων καὶ καρπῶν κισσοῦ μετὰ μαίανδρο ἢ κικλιδωτό εἶναι μιὰ πολὺ κοινὴ διακόσμηση ληκύθων σὲ ὅλον τὸν 5ο π.Χ. αἰ.⁸⁹, ὅπως παρατηρεῖ ὁ Σ. Χαριτωνίδης⁹⁰. Ἡ ὑπαρξὴ μεταγενεστέρων ὁμοίων ληκύθων, χωρὶς μάλιστα τὶς χαρακτηριστικὰ γιὰ τὸ ἐργαστήριον τοῦ ζωγράφου τῆς «μέγαιρας» ἐγγάρακτες γραμμὲς κάτω ἀπὸ τὴν παράσταση, σημειώνεται ὡς τὸ τέλος τοῦ αἰῶνα. Ἀπὸ τὰ εὐρήματα τῶν τελευταίων ἀνασκαφῶν στὸν Κεραμεικὸ⁹¹

85. D. Robinson, CV. Baltimore I, σ. 53, 6. Ἡ C. Haspels, Attic black-figured kyklythoi (1936), σ. 171, γράφει γιὰ ἓνα ὁμοῖο χεῖλος ληκύθου, ὅτι ἔχει σχῆμα σκύφου (cup-shape).

86. C. Haspels, ὁ.π. πίν. 54, 4.

87. Στὸ ἴδιο, σ. 170 κ.ε., πίν. 53 - 54, 1 - 2. Πρβλ. καὶ CV. Varsovie, 2, πίν. 52, 1 - 2.

88. Στὸ ἴδιο, σ. 187.

89. W. Lamb, CV. Cambridge I, σ. 26.

90. AE 1958, σ. 22 - 23.

91. Πολλὲς εὐχαριστίες ὀφείλω κι' ἀπὸ δῶ στὸν κ. K. Vierneisel ποὺ μοῦ ἔδωσε χρήσιμες πληροφορίες καὶ στοιχεῖα ἀπὸ τὰ εὐρήματα τῆς ἀνασκαφῆς τοῦ στὸν Κεραμεικὸ καὶ τῶν ὁποίων τὴν δημοσίευση ἐτοιμάζει.

μεγαλύτερη όμοιότητα με τη λήκυθο από τα Σύλλατα παρουσιάζουν μιὰ από τὸν τάφο 35, πὸν χρονολογεῖται γύρω στὰ μέσα τοῦ 5ου π.Χ. αἰ. καὶ μιὰ ἄλλη, ἡ 1766 V24 ἀπὸ τὸν τάφο 131, ἀρκετὰ χρόνια νεώτερη⁹². Στὸν ἴδιο αὐτὸν τάφο βρέθηκε κι' ὁ κἀνθαρος 972 V24, μ' ἐμπέστη διακόσμηση, ὅμοιος μὲ τὸν 1066 ἀπὸ τὴν Κόρινθο, πὸν τοποθετεῖται στὸ τελευταῖο τέταρτο τοῦ αἰῶνα⁹³. Ἔτσι τὸ πιθανότερο εἶναι ὅτι ἡ λήκυθος ἀπὸ τὰ Σύλλατα εἶναι ἔργο τοῦ δευτέρου μισοῦ τοῦ 5ου π.Χ. αἰ., ἴσως καὶ τοῦ τέλους τοῦ τρίτου τετάρτου τοῦ αἰῶνα⁹⁴.

19 (2713). Μικρὴ ἀρυβαλλόσχημη λήκυθος (Πί ν. 59δ).

Σωζ. ὕψ. 0,09 μ.

Διάμ. βάσ. 0,07 μ.

Γύρω ἀπὸ τὴ βάση τοῦ λαιμοῦ δύο πλαστικοὶ δακτύλιοι. Σῶμα σφαιρικὸ καὶ πολὺ χαμηλὴ βάση σὲ σχῆμα δακτυλίου πὸν ἀπλώνεται πρὸς τὰ ἔξω⁹⁵. Ὀλόκληρο τὸ ἀγγεῖο σκεπάζεται ἀπὸ μαῦρο γάνωμα, ἐκτὸς ἀπὸ τὴν κάτω ἐπιφάνεια τῆς βάσης κι' ἀπὸ μιὰ στενὴ ταινία στὴ μέση τοῦ σώματος, ὅπου ὑπάρχει διακόσμηση ἀπὸ μαϊάνδρο. Γάνωμα ἀπολεπισμένο. Ὁ πηλὸς ἔχει χρῶμα κεραμιδί. Ἡ ἐπιφάνεια τοῦ ἀγγείου εἶναι πολὺ κτυπημένη. Λεῖπουν ὁ λαιμὸς, τὸ στόμιο, ἡ λαβὴ καὶ κομμάτια ἀπὸ τὸ σῶμα. Ἡ λήκυθος ἔχει συγκολληθῆ.

Τὸ ἀγγεῖο αὐτὸ ἀνήκει στὸν τύπο III τῆς Richter, πολὺ κοινὸ στὰ κλασσικὰ χρόνια, πὸν ἐμφανίζεται στὴν ἀρχὴ τοῦ 5ου π.Χ. αἰ. καὶ συνηθίζεται στὸ δεύτερο μισὸ τοῦ αἰῶνα καὶ στὸν 4ο π.Χ. αἰ.⁹⁶. Κρίνοντας ἀπὸ τὴ σφαιρικὴ μορφή, χαρακτηριστικὴ στὶς τελευταῖες δεκαετίες τοῦ 5ου π.Χ. αἰ.⁹⁷ (παλιότερα εἶναι πιὸ ἐπιμηκυσμένη) κι' ἀπὸ τὴν ὁμοιότητα πὸν παρουσιάζει σὰ σχῆμα, ἐκτὸς ἀπὸ τὴν βάση, μὲ τὴ λήκυθο C256, στὴν Ἱερουσαλήμ⁹⁸, γύρω στὸ 400 π.Χ. καὶ μὲ ἄλλες σύγχρονες ἀπὸ τὴν Ὀλυνθο⁹⁹, εἶναι δυνατό νὰ τὴν τοποθετήσωμε στὸ τέλος τοῦ 5ου ἢ στὴν ἀρχὴ τοῦ 4ου π.Χ. αἰ.¹⁰⁰. Ὅσο γιὰ τὴν διακόσμηση, ἡ ἐδαφόχρωμη ζώνη μὲ μαϊάνδρο εἶναι μιὰ ἀσυνήθιστη παραλλαγή ἐκείνης πὸν ἔχει ζητοειδεῖς γραμμὲς ἢ στιγμὲς καὶ πὸν βρίσκεται συχνὰ σὲ ἀγγεῖα αὐτοῦ τοῦ τύπου¹⁰¹. Ἡ ζώνη ὅμως αὐτὴ περιβάλλει τὴν κοιλιά κι' ὄχι τὸν ὄμο ὅπως στὶς ἄλλες περιπτώσεις. Ζώνη στὸ ἴδιο σημεῖο τοῦ σώματος διακοσμεῖ δύο ληκύθια ἀπὸ τὶς ἀνασκαφὲς τοῦ Κεραμικοῦ: τὸ ἓνα ἀπὸ τὸν τάφο H44 ἔχει πλαστικὰ αὐγὰ καὶ τὸ ἄλλο, τὸ 1544 τοῦ τάφου HTR 71, στιγμὲς. Τέλος, διακόσμηση γύρω στὴν κοι-

92. Στὸν τάφο 35, ἐκτὸς ἀπὸ τὴ λήκυθο αὐτὴ, βρέθηκαν καὶ δύο ἄλλες τοῦ ζωγράφου τοῦ Τύμβου, πὸν δίνουν τὴ χρονολογία στὰ μέσα τοῦ αἰῶνα.

93. M. Pease, *Hesperia* 6 (1937), σ. 276, 49 - 51, εἰκ. 17 - 18.

94. Μεγάλη ὁμοιότητα παρουσιάζει ἡ λήκυθος αὐτὴ μὲ τὴν P 2284, ἀπὸ τὴν Ἀγορά, πὸν χρονολογεῖται στὸ τρίτο τέταρτο τοῦ 5ου π.Χ. αἰ. (L. Talcott, *Hesperia* 1935, σ. 500, 7).

95. Ὅμοιο σχῆμα καὶ πόδι ἔχει ἓνα ληκύθιο στὶς Βρυξέλλες, CV. III Ja, πίν. 1, 8 καὶ τὸ 1544 ἀπὸ τὸν τάφο HTR 71 τοῦ Κεραμικοῦ (τὸ τελευταῖο μὲ μικρὲς διαφορὲς).

96. G. Richter - M. Milne, *Shapes and names of Athenian vases* (1935) σ. 15. R. Cook, *Greek painted pottery* (1960), σ. 233.

97. G. Richter - M. Milne, ὁ.π. εἰκ. 100.

98. C. Clairmont, *Berytus XI* (II) (1955), σ. 127, C 265, πίν. XXIX, 1.

99. D. Robinson, *Olynthus V* (1933) σ. 146 - 147, πίν. 116, 247, 250, 251. *Olynthus XIII* (1950) σ. 163 - 164, πίν. 112, 170, 181.

100. Βλ. καὶ Σ. Χαριτωνίδη, *ΑΕ* 1958, σ. 7, εἰκ. 6, τάφ. 67.

101. Π.χ. στὸ ἴδιο, σ. 7, εἰκ. 6, σ. 29, εἰκ. 48, σ. 88, εἰκ. 150, πίν. 18. CV. *Copenhagen III*, I. πίν. 168, 10.

λιά έχουν δύο ακόμα ληκύθια στο Μουσείο της Κοπεγχάγης¹⁰²: τὸ ἓνα, ζώνη με ζητοειδεῖς γραμμές και τὸ ἄλλο με ζιγκ-ζάγκ και στιγμές.

20 (2703). Ἐρυθρόμορφη τρίλοβη οἰνοχόη (Πί ν. 60 α - β).

Ἵψ. 0,157 μ.

Διάμ. βάσ. 0,058 μ.

Λαβή στρογγυλή, πὸ ἀρχίζει ἀπὸ τὸν ὄμο και τελειώνει μ' ἓνα πλάτυσμα στο τρίλοβο στόμιο. Λαιμὸς με ἀρκετὰ κοῖλα τοιχώματα, σῶμα με ὄχι μεγάλη καμπυλότητα και βάση επίπεδη. Ὀλόκληρο τὸ ἀγγεῖο, ἐκτὸς ἀπὸ τὴν κύρια ὄψη με τὴν ἐρυθρόμορφη παράσταση και τὴν κάτω ἐπιφάνεια τῆς βάσης, σκεπάζεται ἀπὸ γάνωμα με μεταλλική λάμψη.

Ἡ παράσταση ἔχει ἀπὸ πάνω μιὰ ταινία με κόσμημα σπείρας κι' ἀπὸ κάτω μιὰν ἀπλή ταινία πὸ χρησιμεύει και σὰ βάση τῆς ὄλης παράστασης. Ἐνας στεφανωμένος Ἔρωτας τρέχει πρὸς τὰ δεξιὰ κρατώντας ἓνα κάνιστρο ἢ μιὰ πιατέλα με τρεῖς καρπούς. Πίσω ἀπὸ τὸν Ἔρωτα, ὑπάρχει βωμὸς σὲ σχῆμα στήλης στημένης σὲ βάθρο και μπροστά, ἑλκωτὰ ψηλὰ βλαστάρια. Πάνω ἀπὸ τὸ κάνιστρο με τοὺς καρπούς, ἓνα στρογγυλὸ ἀντικείμενο παριστάνει κρεμασμένο ἀρύβαλλο¹⁰³.

Ὁ πηλὸς ἔχει χρῶμα κόκκινο κεραμιδί. Λείπουν μέρη ἀπὸ τὸ στόμιο και τὸ σῶμα τοῦ ἀγγείου, πὸ ἔχει συγκολληθῆ και συμπληρωθῆ.

Στὰ χαρακτηριστικὰ τοῦ Ἔρωτα αὐτοῦ (Πί ν. 60δ) εἶναι φανερὴ ἡ συγγένεια με τὶς μορφές δύο ὁμοίων ἀγγείων, τῆς οἰνοχόης Β 125 τοῦ Μουσείου τῆς Καρλσρούης και μιᾶς ἄλλης ἀπ' τὴν Ὀλυνθο, στο Μουσείο Θεσσαλονίκης¹⁰⁴ (Πί ν. 60γ). Και οἱ δύο αὐτὲς οἰνοχόες ἀποδίδονται ἀπὸ τὸν G. Hafner στὴν «ὀμάδα τοῦ χοντροῦ ἀγοριοῦ» και χρονολογοῦνται στὴν ἀρχὴ τοῦ 4ου π.Χ. αἰ., ὅπως και τὰ ὑπόλοιπα ἔργα τῆς μεγάλης τούτης ὀμάδας¹⁰⁵. Τὸ ὅτι ἔχουν γίνεῖ και τὰ τρία ἀπὸ τὸν ἴδιο ζωγράφο φαίνεται ἀπὸ τὴ μεγάλη ὁμοιότητα πὸ παρουσιάζουν στο περίγραμμα τῆς κατατομῆς πὸ καταλήγει σὲ σουβλερὴ μύτη, στο στέρεο πηγούνι, στο παχὺ σῶμα, στοὺς χοντροὺς γλουτοὺς και μηρούς, στὰ κοντόχοντρα πόδια· ἐπίσης στίς δυσαναλογίες στὰ ἄκρα, πέλματα και χέρια, ὅπου ὀλόκληρος ὁ βραχίονας και ἰδιαίτερα ὁ ἀντίχειρας, εἶναι πολὺ μεγάλος σὲ σχέση με τὸ ὑπόλοιπο σῶμα, δὲν ὑπάρχει καμιὰ διαφορά. Ἐκόμα, ἡ ἀπόδοση τῶν λεπτομερειῶν τοῦ σώματος με μικρὲς γραμμές, ὅπως ἡ μικρὴ καμπύλη, πὸ σημειώνει τὴν κλείδωση στὰ γόνατα και στοὺς ἀστραγάλους κι' ὁ τρόπος, πὸ σχεδιάζεται τὸ περίγραμμα τοῦ δεξιοῦ ποδιοῦ ἀπὸ τὴ μέση ὡς τὸ σημεῖο πὸ ξεχωρίζει ἀπὸ τὸ ἄλλο πόδι, δηλαδὴ με μιὰ συνεχόμενη καμπύλη, εἶναι κοινὰ στοιχεῖα και στὰ τρία ἀγγεῖα. Τέλος οἱ στιγμές στὰ φτερά τοῦ Ἔρωτα στολίζουν με τὴν ἴδια διάταξη τὰ φτερά ἐνός

102. CV. Copenhagen, III, I, πίν. 168, 8 - 9.

103. Ὁ Beazley, CV. Oxford I, σ. 34, ἀναλύοντας τὴν παράσταση μιᾶς οἰνοχόης, πὸ ἀνήκει στὴν ὀμάδα αὐτὴ, θεωρεῖ ὅτι τὸ στρογγυλὸ ἀντικείμενο πὸ βρίσκεται κοντὰ στο ἀριστερὸ πόδι τοῦ ἀθλητῆ, παριστάνει ἀρύβαλλο, σύμφωνα με τὸν τρόπο πὸ σχεδίαζαν αὐτὸ τὸ ἀγγεῖο, στὰ ὕστερα τοῦτα χρόνια. Βλ. σχετικὰ ὁμοίους ἀρύβαλλους στὰ CV. British Museum III, Ic πίν. 68, 2a, Fogg Museum III, I, πίν. XIX, 3β. E. Langlotz, δ.π. πίν. 191, 522, κλπ.

104. Olynthus V, πίν. 95, 148.

105. G. Hafner, CV. Karlsruhe σ. 30, πίν. 24, 7. Ὁ Beazley δὲν τὰ περιλαμβάνει στὸν κατάλογο τῶν ἀγγείων πὸ ἀνήκουν στο «ζωγράφο τοῦ χοντροῦ ἀγοριοῦ».

Ἐρωτα σὲ μιὰν ἄλλη οἰνοχόη ἀπὸ τὴν Ὀλυνθο¹⁰⁶, ποὺ ἀποδίδεται κι' αὐτὴ ἀπ' τὸν G. Hafner στὴν «ὀμάδα τοῦ χοντροῦ ἀγοριοῦ». Κατὰ τὸν ἴδιο μελετητὴ μιὰ ἀκόμα λεπτομέρεια χαρακτηρίζει τὸ ἐργαστήριο αὐτό: ἡ μαύρη στιγμὴ δίπλα στὴν πάνω ἄκρη τῶν χειλιῶν, στὴ θέση τῆς αὐλακίᾶς ποὺ σχηματίζεται σ' ἐκεῖνο τὸ σημεῖο τοῦ προσώπου ἢ στὴ θέση τῆς ἀπόληξης τοῦ στόματος¹⁰⁷. Αὐτὴν ὁμως τὴν συναντᾶμε σ' ἓνα πλῆθος ἀπὸ ἀγγεῖα τοῦ 4ου ἢ ἀκόμα καὶ τοῦ 5ου π.Χ. αἰ., ποὺ δὲν ἀνήκουν στὰ ἔργα τῆς ὀμάδας αὐτῆς¹⁰⁸.

Ὅσο γιὰ τὸ σχῆμα τοῦ ἀγγείου εἶναι χαρακτηριστικὸ γιὰ τὸ ἐργαστήριο τῆς «ὀμάδας τοῦ χοντροῦ ἀγοριοῦ» ποὺ κατασκεύαζε κυρίως οἰνοχόες¹⁰⁹. Ἡ διακόσμηση ὁμως διαφέρει. Συνήθως πάνω ἀπὸ τὴν παράσταση ὑπάρχει φυλλωτὸ ἢ ροπαλωτὸ κόσμημα καὶ κάτω τὸ γνωστὸ «ἰωνικὸ» κυμάτιο, αὐγὸ καὶ λόγχη¹¹⁰. Ἐδῶ ἔχουμε μόνο στὸ πάνω μέρος ἓνα κόσμημα μὲ σπειρες, ποὺ ἴδιο βρίσκεται σὲ μιὰν οἰνοχόη τῆς ὀμάδας αὐτῆς, ἀπὸ τὸ Μάριο τῆς Λευκωσίας¹¹¹. Ἐξάλλου τὸ συνηθισμένο θέμα τῆς «ὀμάδας» εἶναι ἀθλητὲς¹¹²· ἐδῶ ἡ μορφή τῆς παράστασης εἶναι Ἐρωτας¹¹³.

Τὸ θέμα τοῦ Ἐρωτα, ποὺ στεφανωμένος μὲ γεμάτο καρποὺς κἀνιστρο στὰ χέρια τρέχει κάπου, θὰ πρέπη νὰ εἶναι τμημα, λεπτομέρεια γαμήλιας σκηνῆς, ὅπου ἡ νύφη κάθεται στὸ κέντρο καὶ γύρω τῆς ὑπηρέτριες, φίλες κ' Ἐρωτες τῆς προσφέρουν καρποὺς, πουλιά, στολίδια¹¹⁴. Τέτοιες σκηνὲς εἶναι συχνὲς σὲ πυξίδες, λεκανίδες κ' ἰδιαίτερα στὰ καλύμματα τους¹¹⁵, ὅπως καὶ σὲ πολλὰ ἄλλα ἀγγεῖα¹¹⁶. Σὲ μιὰ πιὸ ἀπλὴ μορφή τῶν παραστάσεων αὐτῶν τὰ πρόσωπα περιορίζονται στὴ νύφη καὶ στὸν Ἐρωτα, ὅπως π.χ. σὲ μιὰ πελίκη ἀπὸ τὴν Ὀλυνθο¹¹⁷, ὅπου ἓνας ὄρθιος Ἐρωτας κρατᾷ μιὰ πιατέλα καὶ προσφέρει ἀπὸ αὐτὴν κάτι, πιθανότατα καρπὸ, σὲ μιὰ καθισμένη νεαρὴ γυναίκα. Τοὺς χωρίζει ἓνα ἑλικωτὸ βλαστάρη, ὁμοιο μὲ αὐτὸ ποὺ βρίσκεται μπροστὰ

106. Olynthus V, πίν. 84, 140.

107. Βλ. σημείωση 105.

108. Βλ. σχετικά: Ch. Dugas, Délos XXI (1952), σ. 66. Μερικὰ παραδείγματα:

E. Langlotz, δ.π. πίν. 163, 492 (ζωγράφος Παιδιάς).

W. Hahland, Vasen um Meidias (1930), πίν. 11 α - β, ARV σ. 849 (ζωγράφος Προνόμου).

E. Bielefeld, CV. Altenburg II, πίν. 58, 3 καὶ 72, 3, 5 (ζωγράφος καλύμματος — Lid painter).

H. Smith, CV. California 1, πίν. XLIV, 2 (Μεταμειδιακὸ).

109. The Swedish Cyprus Excavations II (1935), πίν. 144, 5. CV. Karlsruhe 1, πίν. 24, 7. CV. Wien 1, Slg Matsch, πίν. 8, 6. Clara Rhodos II (1932), σ. 154, εἰκ. 36, 2. IV (1931), σ. 157, εἰκ. 155, 1.

110. Π.χ. CV. Sèvres πίν. 21, 7 - 8. CV. Oxford 1, πίν. 42, 5. CV. Wien 1, Slg Matsch, πίν. 8, 6.

111. The Swedish Cyprus Excavations II, πίν. 144, 5.

112. Βλ. J. Beazley, ARV, σ. 888 κ.έ. G. Richter, Attic red-figured vases (1958) σ. 159.

113. Ἐκτὸς ἀπὸ τὴν οἰνοχόη 140 τῆς Ὀλύνθου, στὴ σημείωση 106, Ἐρωτας μόνος εἰκονίζεται καὶ σὲ μιὰν ἄλλη οἰνοχόη τοῦ «ζωγράφου τοῦ χοντροῦ ἀγοριοῦ». Βλ. σχετικά J. Beazley, ARV σ. 890, ἀριθ. 70.

114. Οἱ προσφορὲς δῶρων γίνονταν τὴν ἐπομένη τοῦ γάμου, στὰ «ἐπαύλια» κ' ἔχουμε πολλὲς τέτοιες παραστάσεις - ἀποσπάσματα ἀπὸ σκηνὲς ἐπαυλίων. Βλ. σχετικά Σ. Χαριτωνίδη, ΑΕ 1958, σ. 27, σημ. 3 καὶ H. Smith, CV. California, σ. 50, πίν. LI, 1.

115. Π.χ. Olynthus V, πίν. 110 - 111. Hesperia, Suppl. 10 (1956), πίν. 11 - 16, 138 - 177, 188 - 190. Olynthus XIII, πίν. 79 - 80, 56 - 56A καὶ 81, 60. 85, 61. 87 - 64, 88 - 65. JHS 55 (1935) σ. 45, εἰκ. 5. CV. Schloss Fasanerie 1, πίν. 42, 1. ΑΕ 1958, πίν. 24a, 25a. CV. Copenhagen III, 1, πίν. 163 5a - β.

116. Π.χ. Olynthus XIII, πίν. 84, 84, καὶ 100, 83. CV. Schloss Fasanerie 1, πίν. 29, 2. W. Hahland, δ.π. πίν. 18. CV. California, πίν. LI, 1.

117. Olynthus V, πίν. 83, 138.

στον Έρωτα τῆς οἰνοχόης ἀπὸ τὰ Σύλλατα. Σύμφωνα λοιπὸν μὲ αὐτὴ τὴν παράστα-
ση, θὰ ἦταν δυνατό νὰ πῆ κανεὶς ὅτι ὁ Έρωτας τρέχει γιὰ νὰ φέρῃ καρπούς σὲ μιὰ
νύφη κι' ὁ ἀρύβαλλος ποὺ εἶναι κρεμασμένος στὸν τοῖχο, βοηθεῖ τὸ ζωγράφο νὰ δώσῃ
τὸν προσδιορισμὸ τοῦ τόπου· ἔτσι συμπεραίνεται ὅτι ὁ Έρωτας δὲν τρέχει στὸ ὑπαι-
θρο, ἀλλὰ ἔχει φτάσει μέσα στὸ στολισμένο σπιτικό¹¹⁸.

21 (2708). Κύλικα μὲ χαμηλὴ βάση, μελαμβαφῆς (Πί ν. 61 γ)^{118α}.

Ύψ. 0,036 μ.

Διάμ. χεῖλους χωρὶς τὶς λαβὲς 0,12 μ.

» » μὲ » » 0,19 μ.

» βάσ. 0,043 μ.

Ύριζόντιες, στρογγυλῆς τομῆς λαβὲς μὲ μεγάλη κλίση πρὸς τὰ πάνω, ὥστε ἡ ἄκρη
τοὺς νὰ βρίσκεται σὲ ψηλότερο ἐπίπεδο ἀπὸ τὰ χεῖλη. Αὐτὰ σχηματίζουν μιὰν ἐλαφριά
καμπύλη καὶ κλίνουν πρὸς τὰ ἔξω. Ἀπὸ τὸ κύφωμα χωρίζονται ἐξωτερικὰ μὲ μιὰν ἄρ-
θρωση. Χαμηλὴ βάση σὲ σχῆμα δακτυλίου. Τὸ ἀγγεῖο σκεπάζεται ἀπὸ μαῦρο γάνωμα,
ἐκτὸς ἀπὸ τὴν κάτω ἐπιφάνεια τῆς βάσης, ποὺ ἔχει μείνει ἀγάνωτη ὅπως καὶ μιὰ στε-
νὴ ταινία στὴν πρόσφυση τοῦ δακτυλίου. Στὴν κάτω ἐπιφάνεια τῆς βάσης ὑπάρχουν
δύο ὁμόκεντροι λεπτοὶ μαῦροι κύκλοι. Καλῆς ποιότητος γάνωμα, ἀπολεπισμένο ὁμῶς
σὲ μερικὰ σημεῖα. Ὁ πηλὸς ἔχει χρῶμα κόκκινο κεραμιδί. Λείπουν ἀρκετὰ κομμάτια
ἀπὸ τὰ χεῖλη κ' ἢ μιὰ λαβή. Τὸ ἀγγεῖο ἔχει συμπληρωθῆ καὶ συγκολληθῆ.

Μιὰ σύγκριση τῆς κύλικας αὐτῆς μὲ ἄλλες τῆς ἀρχῆς ἢ τῶν μέσων τοῦ 5ου π.Χ.
αἰ. δείχνει ὅτι τὰ γωνιώδη αὐστηρά περιγράμματα ἔχουν παραχωρήσει τὴ θέση τοὺς
σὲ μαλακότερες μεταβάσεις· ὁλόκληρη ἡ κύλικα ἔχει γίνῃ λιγότερο βαθιὰ καὶ πιὸ
ἀπλωτὴ πάνω ἀπὸ τὴ βάση της, ἀποκτώντας ἔτσι μεγαλύτερη ἐλαφρότητα¹¹⁹. Στὸν πρώ-
μο 5ο π.Χ. αἰ. ἡ βάση σὲ τέτοιες κύλικες εἶναι ἐπίπεδη· ἀργότερα, γύρω στὰ μέσα τοῦ
αἰῶνα, ἔχει σχῆμα δακτυλίου¹²⁰. Τέλος σ' αὐτὴ τὴν κύλικα, ἐκδηλώνονται ἀρκετὰ προ-
χωρημένες οἱ τάσεις ἐκεῖνες, ποὺ προκάλεσαν τὴν κατοπινὴ τελικὴ διάσπαση τῆς ἄρ-
μονικῆς σχέσης τῶν ἐπὶ μέρους μορφῶν στὰ διάφορα ἀγγεῖα καὶ ἰδιαίτερα στὴν κο-
τύλη. Ἐδῶ γίνονται αἰσθητές, μὲ τὸ μέγαλωμα τῆς καμπύλης τοῦ χεῖλους καὶ μὲ τὸν
ἄνισο διαχωρισμὸ τοῦ ἀπὸ τὸ κύφωμα, ὅπου τὸ πρῶτο ἐπιβάλλεται καὶ κάνει νὰ φαίνε-
ται πιὸ χαμηλὸ κι' ἀπλωτὸ τὸ ἀγγεῖο¹²¹.

Σύμφωνα λοιπὸν μ' αὐτὰ τὰ δεδομένα καὶ μὲ τὴ μεγάλη ὁμοιότητα ποὺ παρουσιάζει
ἡ κύλικα αὐτὴ μὲ τὶς κύλικες 151 - 152 ἀπὸ τὴ Ρήνεια¹²², ποὺ εἶναι ἀπὸ τὰ νεώτερα εὑ-
ρήματα τοῦ νησιοῦ, εἶναι δυνατό νὰ τοποθετηθῆ γύρω στὰ 430 - 425 π.Χ.

118. Ὁ πεσσόμορφος βωμὸς κι' ὁ ἄλλος, ὁ πολὺ χαμηλὸς μὲ τοὺς καρπούς, εἶναι στοιχεῖα ποὺ
τονίζουν τὸν ἐορταστικὸ χαρακτῆρα τῆς σκηνῆς.

118α. Στὸν Πίνακα 61 στὴ λεζάντα, γράφε ζ ἀντὶ γ καὶ τὸ ἀντίθετο.

119. Βλ. σχετικὰ L. Talcott, *Hesperia* 5 (1936), σ. 336 κ.έ. Ἡ διαφορὰ μὲ τὶς κύλικες P5116, P5126,
P5131 καὶ P5132 ἀπὸ τὴν Ἀγορὰ (στὸ ἴδιο, σ. 337, εἰκ. 4) εἶναι φανερὴ. Αὐτὲς χρονολογοῦνται στὴν
περίοδο 480 - 450 π.Χ. καὶ τὸ χεῖλος τοὺς δὲν διαγράφει καμπύλη, ὅπως π.χ. στὴν κύλικα P2290, σ.
339, εἰκ. 7, τοῦ τρίτου τετάρτου τοῦ 5ου π.Χ. αἰ. καὶ σὲ μιὰν ἄλλη σύγχρονή της ἀπὸ τὴν Ἀθήνα,
(R. Young, *Hesperia* 20 (1951) σ. 219, I, πίν. 73, 1).

120. C. Boulter, *Hesperia* 22 (1953), σ. 77, 37.

121. Βλ. καὶ Ch. Dugas, ὁ.π. σ. 53.

122. Στὸ ἴδιο, πίν. XLVIII.

22 (2712). Κυάθιο (one-handled) (Πί ν. 61 α, δ).

Ύψ. ως τὸ χεῖλος 0,038 μ.

» » τὴ λαβὴ 0,048 μ.

Διάμ. χεῖλ. 0,12 μ.

» βάσ. 0,051 μ.

Ὅριζόντια ταινιωτὴ λαβὴ μὲ μεγάλη κλίση πρὸς τὰ πάνω. Χεῖλος συνεχόμενο μὲ τὸ κύφωμα ποῦ καταλήγει σ' ἐπίπεδη βάση. Τὸ ἐσωτερικὸ τοῦ ἀγγείου καὶ ἡ λαβὴ σκεπάζονται ἀπὸ μαῦρο γάνωμα. Τὸ ἐξωτερικὸ εἶναι ἀγάνωτο, ἀλλὰ σώζονται μερικὰ ὑπόλοιπα ἀπὸ λευκὸ ἐπίχρισμα. Τὸ γάνωμα δὲν εἶναι καλῆς ποιότητος. Σὲ μερικὰ σημεῖα ἔχει κόκκινη ἀπόχρωση ἀπὸ τὸ κακὸ ψήσιμο κ' εἶναι ἀπολεπισμένο. Ὁ πηλὸς ἔχει χρῶμα κόκκινο κεραμιδί. Λεῖπει περίπου τὸ 1/3 τοῦ ἀγγείου.

Τὸ κυάθιο αὐτὸ διατηρεῖ ἀκόμα ἀρκετὰ στοιχεῖα ποῦ μᾶς φέρνουν πιὸ κοντὰ στὰ μέσα τοῦ 5ου π.Χ. αἰ.: τὴν ἐπίπεδη βάση, τὰ ὄχι μαλακὰ περιγράμματα καὶ τὴν ἀπότομη μετάβαση ἀπὸ τὸ χεῖλος στὸ κάτω μέρος τοῦ κυφώματος κ' ἀπὸ κεῖ στὴ βάση. Ἐνα παρόμοιο κυάθιο ἀπὸ τὴν Ἀγορά, ἀλλὰ μὲ πιὸ αὐστηρὲς γραμμές, χρονολογεῖται πρὶν ἀπὸ τὰ μέσα τοῦ αἰῶνα¹²³. Ἐνα ἄλλο σχεδὸν ὅμοιο, ἀπὸ τὸν τάφο 80 τοῦ Κεραμικοῦ, ἀπὸ τὶς τελευταῖες ἀνασκαφές, τοποθετεῖται σύμφωνα μὲ τὰ ἄλλα εἰρημάτα τοῦ τάφου, στὸ τρίτο τέταρτο τοῦ αἰῶνα¹²⁴. Ἔτσι συγκρίνοντας τὸ ἀγγεῖο ἀπὸ τὰ Σύλλατα μὲ αὐτὰ τὰ δύο, εἶναι δυνατὸ νὰ τὸ θεωρήσωμε σύγχρονο μ' ἐκεῖνο τοῦ Κεραμικοῦ. Μιὰ νεώτερη βαθμίδα ἐξέλιξης μπορεῖ νὰ παρατηρήσῃ κανεὶς σ' ἓνα κυάθιο ἀπὸ τὸ νεκροταφεῖο τῆς πλατείας Συντάγματος ποῦ χρονολογεῖται στὰ 420 - 410 π.Χ.¹²⁵.

23 (2710). Ἀβαθῆς, μελαμβαφῆς σκύφος (Πί ν. 61 ζ).

Ύψ. 0,037 μ.

Διάμ. βάσ. 0,052 μ.

» χεῖλ. χωρὶς τὶς λαβές 0,075 μ.

» » μὲ » » 0,15 μ.

Ὅριζόντιες ταινιωτὲς λαβές μὲ μιὰ μικρὴ κλίση πρὸς τὰ πάνω. Ἡ πολὺ χαμηλὴ βάση ἔχει σχῆμα δακτυλίου κ' ἀπλώνεται πρὸς τὰ ἔξω. Τὸ ἀγγεῖο σκεπάζεται ἀπὸ μαῦρο γάνωμα μὲ μεταλλικὴ λάμψη, ἐκτὸς ἀπὸ τὴν κάτω ἐπιφάνεια τῆς βάσης ποῦ ἔχει μείνει ἀγάνωτη. Μιὰ μικρὴ μαύρη, μαστοειδῆς ἀπόφυση σημειώνει τὸ κέντρο τῆς τελευταίας, γύρω ἀπὸ τὸ ὁποῖο ὑπάρχει λεπτὸς μαῦρος κύκλος (Πί ν. 61 ζ, κάτω). Σ' ἓνα σημεῖο, στὸ ἐσωτερικὸ τοῦ ἀγγείου, τὸ γάνωμα ἔχει πάρει μιὰ σκουροκόκκινη ἀπόχρωση ἀπὸ τὸ κακὸ ψήσιμο καὶ σὲ ἄλλα μέρη στὸ ὑπόλοιπο ἀγγεῖο εἶναι ἀπολεπισμένο. Ἡ μετάβαση ἀπὸ τὸ κύφωμα στὴ βάση γίνεται μὲ μιὰν ἀκμὴ καὶ ἀπὸ κάτω στενεύει, ὅπως τὸ «ὑποτραχήλιο» τοῦ δωρικοῦ κίονα. Ὁ πηλὸς ἔχει χρῶμα κόκκινο κεραμιδί. Λεῖπει ἓνα κομμάτι ἀπὸ τὸ στόμιο. Ὁ σκύφος ἔχει συγκολληθῆ καὶ συμπληρωθῆ.

Ὁ σκύφος αὐτὸς, μὲ τὴ μεταλλικὴ λάμψη τοῦ γανώματος καὶ τὸ περίγραμμα μὲ τὶς ὀξεῖες μεταβάσεις, εἶναι πιστὴ μίμηση μεταλλοτεχνίας κ' ἀνήκει σ' ἓναν τύπο ποῦ συνηθίζεται πολὺ στὸ τέλος τοῦ 5ου καὶ τὴν ἀρχὴ τοῦ 4ου π.Χ. αἰ., ὅποτε καὶ γίνεται

123. L. Talcott, *Hesperia* 4 (1935), σ. 494, εἰκ. 16, 68 καὶ σ. 507, 37 - 42.

124. Μαζὶ μὲ τὸν κύαθο αὐτὸ βρέθηκαν: μιὰ κοτύλη ὅμοια μὲ τὴν P2321 τῆς Ἀγορᾶς (*Hesperia* 4 (1935) σ. 506, εἰκ. 23, 32) καὶ μιὰ κύλικα, ὅμοια περίπου μὲ τὴν 21 ἀπὸ τὰ Σύλλατα.

125. Σ. Χαριτωνίδης, *AE* 1958, πίν. 23α, ἀριστερά, σ. 90 καὶ σ. 148, τάφ. XLVIII.

ένα από τα χαρακτηριστικά άγγεϊα της εποχής. Στη Ριτσώνα της Βοιωτίας έχει βρεθῆ ἕνας μεγάλος ἀριθμὸς¹²⁶ τέτοιων σκύφων, καθὼς καὶ σὲ πολλὰ ἄλλα ἱερά, πόλεις καὶ νεκροταφεία, ὅπως π.χ. στὴ Δῆλο¹²⁷, στὴν Ὀλυνθο¹²⁸, στὴν Ἀγορά¹²⁹, στὸν Κεραμεικὸ¹³⁰ κ.ά. Κατὰ τὸν P. Corbett¹³¹ τὸ σχῆμα τοῦ ἀγγείου δὲν ἔχει καθορισμένη καταγωγή, ἀλλὰ εἶναι πιθανότερη ἡ ἄποψη τοῦ P. Ure, ποὺ θεωρεῖ ὀρισμένα ἀγγεϊα τοῦ 500 π.Χ. σὰν δείγματα μιᾶς προβαθμίδας στὴν ἐξέλιξη τοῦ σχήματος τοῦ ἀγγείου¹³². Τὸ ἄνοιγμα πρὸς τὰ πάνω, ποὺ ἔχει ὀλόκληρος ὁ ὑστεροαρχαϊκὸς σκύφος, μαζὶ κ' ἡ εὐλυγισία, ποὺ χαρακτηρίζει τὸ περίγραμμά του, δίνουν τὴ θέση τους στὰ σχετικά εὐθυγραμμισμένα τοιχώματα καὶ στὴ μεγαλύτερη ἐνότητα τῆς μορφῆς, ποὺ κυριαρχεῖ στὸ δεύτερο μισὸ τοῦ 5ου π.Χ. αἰ.¹³³. Στὸ τέλος τοῦ αἵωνα ἐμφανίζεται ἕνας νέος τύπος, στὸν ὁποῖο κ' ἀνήκει τὸ ἀγγεῖο ἀπὸ τὰ Σύλλατα· τὰ τοιχώματα γίνονται κάθετα καὶ τὸ σχῆμα ἀποκτᾶ μιὰ στατική ἀπλότητα καὶ συγκέντρωση, χαρακτηριστικὰ τοῦ «ἀπλοῦ» ρυθμοῦ (schlichter Stil) τῆς ἀρχῆς τοῦ 4ου π.Χ. αἰ.· οἱ σὲ σχῆμα U λαβὲς τοῦ ἀγγείου εἶναι στοιχεῖο τοῦ τέλους τοῦ 5ου π.Χ. αἰ.¹³⁴. Τέλος, ἡ ὁμοιότητα μὲ τὸ σκύφο 659 ἀπὸ τὴν Ὀλυνθο, ποὺ χρονολογεῖται γύρω στὰ 375 π.Χ.¹³⁵ δείχνει ὅτι ὁ σκύφος ἀπὸ τὰ Σύλλατα εἶναι ἔργο τοῦ πρώτου μισοῦ τοῦ 4ου π.Χ. αἰ.¹³⁶

24 (2711). Ἀβαθῆς, μελαμβαφῆς σκύφος (Πί ν. 61β).

Ἦψ. 0,043 μ.

Διάμ. χεῖλ. 0,098 μ.

» βάσ. 0,062 μ.

Ὅριζόντιες, στρογγυλῆς τομῆς λαβὲς. Χαμηλὴ βάση σὲ σχῆμα δακτυλίου, ποὺ ἀπλώνεται πρὸς τὰ ἔξω. Τὸ ἀγγεῖο σκεπάζεται ἀπὸ μαῦρο γάνωμα, ἐκτὸς ἀπὸ τὴν κάτω ἐπιφάνεια τῆς βάσης, ποὺ ἔχει μείνει ἀγάνωτη. Τὸ γάνωμα δὲν εἶναι καλῆς ποιότητος καὶ σὲ μερικά σημεῖα εἶναι καστανοκόκκινο ἀπὸ τὸ κακὸ ψήσιμο. Ἐσωτερικὰ εἶναι πολὺ κτυπημένο κ' ἐξωτερικὰ ἀπολεπισμένο. Πηλὸς κιτρινοκόκκινος. Λείπουν οἱ δύο λαβὲς (σῶζεται μόνο ἡ ἀρχὴ τῆς μιᾶς) καὶ κομμάτι ἀπὸ τὰ χεῖλη.

Ὁ σκύφος αὐτὸς εἶναι μιὰ παραλλαγή τοῦ προηγούμενου μὲ σφαιρικότερο κύφωμα, ποὺ παρουσιάζει μιὰ σχετικὴ ὁμοιότητα μὲ τὰ κυάθια τῆς ἐποχῆς¹³⁷ καὶ μ' ἕνα σκύ-

126. P. Ure, Black glaze pottery, σ. 30, ὅπου ἀναφέρεται, ὅτι βρέθηκαν γύρω στοὺς 76 χαμηλοὶ σκύφοι, ὅμοιοι μὲ τὸν εἰκονιζόμενο στὸν πίνακα XVII, II.

127. Délos XXI, πίν. XLIX, 167, 169, 172.

128. Olynthus V, πίν. 154, 571. XIII, πίν. 208, 655 - 660. 212 - 213. 657, 659, 661, 663.

129. Hesperia 4 (1935), σ. 504, εἰκ. 22, 105. 18 (1949) πίν. 93, 77.

130. AA 57 (1942), σ. 215 - 216, εἰκ. 8 - 9 καὶ σ. 220.

131. Hesperia 18 (1949), σ. 332, 77.

132. P. Ure, δ.π. σ. 30. 26, 198, πίν. IX.

133. P. Corbett, δ.π. πίν. 86.

134. Στὸ ἴδιο, σ. 331 κ.έ. ἀριθ. 77. Ἐδῶ γίνεται λόγος γιὰ τὶς διαφορὲς στὴ μορφή τοῦ ἀγγείου ἀπὸ τὸν 5ο στὸν 4ο π.Χ. αἰ.

135. Olynthus XIII, πίν. 208 καὶ 213.

136. Βλ. σχετικά κ' ἄλλα ὅμοια, σχεδὸν σύγχρονα ἀγγεῖα AE 1958, πίν. 23α δεξιὰ, BSA 1949, πίν. 21, 1 κλπ. Ἐκτὸς ἀπὸ μελαμβαφή, ὑπάρχει στὴν Ὀλυνθο κ' ἕνας ἐρυθρόμορφος ὅμοιος σκύφος, τοῦ 4ου π.Χ. αἰ. (Olynthus V, πίν. 123, 273).

137. Olynthus XIII, πίν. 215 - 217.

φο, με ίδιο σχεδόν πόδι, που βρέθηκε παλιότερα στη Θεσσαλονίκη¹³⁸. Όταν οι σκύφοι αυτοί είναι πιο έπιμελημένοι, έχουν συνήθως στην έσωτερική τους επιφάνεια έμπιεστη διακόσμηση με άνθemia, φύλλα, κλπ.¹³⁹.

25 (2709). Μελαμβαφής κοτύλη (Πί ν. 61ε).

Ύψ. 0,074 μ.

Διάμ. χείλ. χωρίς τις λαβές 0,097 μ.

» » με » » 0,166 μ.

» βάσ. 0,064 μ.

Ήριζόντιες, στρογγυλής τομής λαβές, με μικρή κλίση προς τα πάνω. Χείλη προς τα έξω, σῶμα με μικρή καμπυλότητα, χαμηλή βάση σε σχήμα δακτυλίου. Ήξωτερικά τὸ γάνωμα σκεπάζει τὸ άγγείο άπό τὸ κάτω μέρος τὸυ σώματος και πάνω. Ήσωτερικά πολλά σημεία δέν έχουν γάνωμα, που άπό τὸ κακό ψήσιμο είναι καστανοκόκκινο. Άρκετά άπολεπισμένο τὸ άγγείο. Στην κάτω επιφάνεια τής βάσης, χάραγμα: ε . Πηλός ρόδινος. Άκέραιο.

Ή τύπος τής κοτύλης δημιουργήθηκε στη γεωμετρική έποχή και κατάγεται άπό τὸ βαθύ σκύφο¹⁴⁰. Ή Payne καθιέρωσε τὸν όρο κοτύλη¹⁴¹, αλλά όπως παρατηρεί ό R. Cook¹⁴², δέν υπάρχει συμφωνία στη νεότερη όρολογία. Σύμφωνα με τήν διάκριση τής S. Benton¹⁴³ οι κύριες μορφές τής κοτύλης είναι ό «έλαφρὺς» και ό «βαρὺς» τύπος. Ή κορινθιακή κοτύλη με τήν άπλωτή βάση, τα χείλη προς τα μέσα και τα λεπτά τοιχώματα είναι ό παλιότερος, ό «έλαφρὺς» τύπος κοινός στην άρχαϊκή και κλασσική έποχή. Κατά τήν S. Benton άπό τὸν κορινθιακό τύπο προέρχεται ό μεταγενέστερος εκείνος (4ος - 3ος π.Χ. αϊ.) τής κοτύλης, με τή μεγάλη καμπυλότητα στοῦ σῶμα (bulgy). Άλλά όπως δείχνει ή δακτυλιόσχημη βάση τῶν έλληνιστικῶν σκύφων δέν πρόκειται γι' άλλο τύπο, αλλά για τὸν άττικό, τὸν «βαρὺ», που στην εξέλιξή του γίνεται ραδινός κι' άλλάζει σχεδόν μορφή, με τήν «διπλή καμπύλη», που παρουσιάζεται γύρω στοῦ τέλος τὸυ 5ου π.Χ. αϊ.¹⁴⁴ και κυριαρχεί όλο και περισσότερο στοῦ σχήμα τὸυ άγγείου, στοὺς δύο έπόμενους αϊῶνες¹⁴⁵.

Ή κοτύλη άπό τα Σύλλατα είναι «άττικού» τύπου τὸυ 5ου π.Χ. αϊ. και βρίσκεται στη μεταβατική φάση άπό τὸν πρώιμο στοῦν ύστερο τύπο. Ήδη τα τοιχώματα τὸυ άγγείου παρουσιάζουν άρκετή καμπυλότητα, μεγαλύτερη π.χ. άπό αὐτήν τής κοτύλης P 2297 άπό τήν Άγορά¹⁴⁶, που χρονολογείται στοῦ τρίτο τέταρτο τὸυ αϊῶνα, αλλά μικρότερη άπό τήν κοτύλη τὸυ τάφου 57.6 τής Ριτσώνας¹⁴⁷, που τοποθετείται στοῦ τέ-

138. Albania II (1927) σ. 39, εικ. 14.

139. Π.χ. Hesperia 6 (1937), σ. 275, εικ. 15, 40. Olynthus XIII, πίν. 212, 661, 663. AA 1942, 217, εικ. 9.

140. M. Robertson, BSA 43 (1948), σ. 12.

141. H. Payne, Perachora I (1940), σ. 55 κ.έ.

142. R. Cook, δ.π. σ. 235. G. Richter - M. Milne, δ.π. σ. 27.

143. S. Benton, BSA 39 (1938 - 39), σ. 28 - 29, εικ. 14 (σ. 31).

144. M. Pease, δ.π. σ. 273. R. Eilmann, Olympia Bericht III (1938/39), σ. 49, εικ. 40.

145. Με κορινθιακούς τύπους σχετίζει τή μεταγενέστερη εξέλιξη τὸυ άττικού τύπου κι' ό R. Eilmann, Olympia Bericht, III, σ. 48 και σ. 49, εικ. 41 - 42. Πρβλ. και P. Ure, δ.π. σ. 30.

146. L. Talcott, Hesperia 5 (1936), σ. 340, εικ. 8.

147. P. Ure, δ.π. σ. 30, πίν. XI, 6.

λος του αιώνα. Έτσι ή κοτύλη αυτή πρέπει να είναι έργο του τελευταίου τετάρτου του 5ου π.Χ. αι.¹⁴⁸.

26 (2704). Κοτύλη «κορινθιακή» (Πί ν. 59β).

Ύψ. 0,083 μ.

Διάμ. χείλ. χωρίς τις λαβές 0,095 μ.

» » με » » 0,15 μ.

Όριζόντιες, στρογγυλής τομής λαβές, τοποθετημένες ακριβώς κάτω από τα χείλη. Χαμηλή βάση, σε σχήμα δακτυλίου. Το έσωτερικό του άγγείου και ή εξωτερική επιφάνεια των λαβών σκεπάζονται από μαύρο γάνωμα. Στην άκμή του στομίου και προς την εξωτερική πλευρά, στενή ταινία από βαθυκόκκινο χρώμα, κάτω από την οποία ζώνη με ασύνδετους, ελεύθερους κάλυκες λωτού στολίζει την επιφάνεια, ανάμεσα στις δυο λαβές. Άκολουθούν: μία ζώνη από μαύρο, μία πλατιά από βαθυκόκκινο και μία άλλη, πάλι από μαύρο γάνωμα, που σκεπάζουν το υπόλοιπο σώμα του άγγείου. Το γάνωμα είναι απολεπισμένο, ό πληδός ώχροκίτρινος. Λείπει περίπου τό μισό τής κοτύλης, ή μία λαβή και τό μεγαλύτερο μέρος τής βάσης. Το άγγείο έχει συγκολληθή και συμπληρωθή.

Η κοτύλη αυτή είναι χαρακτηριστικό δείγμα ύστεροκορινθιακού ρυθμού· μία παλιά άνασκαφή στη Θεσσαλονίκη¹⁴⁹ έχει δώσει ένα σχεδόν όμοιο άγγείο, που χρονολογείται στο τέλος του 6ου π.Χ. αι.¹⁵⁰, αλλά είναι λιγότερο ραδινό και τά τοιχώματά του δέν παρουσιάζουν την ελαφριά καμπυλότητα του άγγείου από τά Σύλλατα. Έτσι αυτό τό τελευταίο πρέπει να είναι έργο νεώτερο, που να έγινε στο πρώτο μισό του 5ου π.Χ. αι. Με αυτή τή χρονολόγηση συμφωνούν όμοιες σε σχήμα κοτύλες από έναν τάφο του Άργους¹⁵¹, που με βάση τά άλλα κτερίσματα του τάφου τοποθετούνται στην τρίτη δεκαετία του 5ου π.Χ. αι.

Όσο για την διακόσμηση, οι ελεύθεροι κάλυκες λωτού, ό γνωστός τύπος των σταγόνων (Tropfen) είναι ή τελευταία φάση τής εξέλιξης του κοσμήματος τής άλυσίδας από άνθη και κάλυκες λωτού¹⁵².

Παρόλα όμως τά κορινθιακά της στοιχειά, ή κοτύλη από τά Σύλλατα πρέπει να είναι ντόπια μίμηση, όπως φαίνεται από τά χοντρά της τοιχώματα, σε αντίθεση με τά πάρα πολύ λεπτά τής κορινθιακής κοτύλης κι' από τον καθόλου καλοψημένο κι' όχι πολύ καθαρό πληδ, που εκτός από τά άλλα, δέν έχει τή γνωστή ώχροπράσινη απόχρωση τής κορινθιακής γής.

148. Πρβλ. Σ. Χαριτωνίδη, δ.π. σ. 9, εικ. 11 και σ. 36, εικ. 64. Τά άγγεία αυτά παρουσιάζουν μεγάλη όμοιότητα και τοποθετούνται στις τελευταίες δεκαετίες του 5ου π.Χ. αι.

149. L. Rey, *Albania* 2 (1927), σ. 56, εικ. 12, τάφ. II. Ό Payne στα Νεκροκορίνθια, σ. 334, 1517 κ.έ. γράφει ότι γενικά ή έλλειψη άκτίων σε αυτές τις κοτύλες, άποδεικνύει ότι κατασκευάστηκαν μετά τά μέσα του 6ου π.Χ. αι.

150. Πρβλ. την κοτύλη στο Μουσείο τής Heidelberg, CV. I πίν. 16, 6, όπου ή διακόσμηση είναι όμοια, αν και οι ελεύθεροι κάλυκες λωτού είναι λιγότερο σχηματοποιημένοι και τό άγγείο έχει πιο βαριές αναλογίες από την κοτύλη αυτή και μίαν άλλη ύστεροκορινθιακή CV. Varsovie 2, πίν. 40, 3.

151. Σ. Καρούζου, *A. Δ.* 1933/35, σ. 41, εικ. 23 και σ. 44.

152. E. Πρωτονοταρίου, *ΑΕ* 1955, Συμπλήρωμα, σ. 4, σημ. 1 και σ. 5 εικ. 5.

27 (2705). Κώθωνας (Π ί ν. 63α).

Ύψ.	0,05 μ.
Διάμ. στομ.	0,085 μ.
» »	0,107 μ.

Ύριζόντια ταινιωτή λαβή, με άκρες που γυρίζουν προς τα έξω σαν άγκιστρα. Χαμηλή βάση σε σχήμα δακτυλίου.

Η διακόσμηση του κώθωνα αποτελείται από μαυρες και λευκές ταινίες. Στην άκμή του στομίου και στον ώμο υπάρχουν δυο μαυρες ταινίες, ή πρώτη στενή και ή δεύτερη πλατιά. Άνάμεσά τους μιá λευκή· μιá όμοια στην άκρη του ώμου. Πάνω στην πλατιά μαύρη ταινία μιá λευκή φιδωτή γραμμή. Πηλός καστανόξανθος, άκάθαρος, με μαρμαρυγία. Η επιφάνειά του έχει καταστραφή από την διάβρωση. Ο κώθωνας είναι άκέραιος.

Τό άγγειο στο όποιο έχει δοθή τό συμβατικό όνομα κώθωνας¹⁵³, δημιουργείται από τους κορινθιακούς τεχνίτες στά ύστερα γεωμετρικά χρόνια και συνηθίζεται πολύ στους τάφους από τό 550 π.Χ. κ' ύστερα¹⁵⁴.

Ο κώθωνας αυτός άνήκει, όπως κ' οί όμοιοί του από την περιοχή Θεσσαλονίκης¹⁵⁵, στον τύπο Α ΙΙ τών Burrows - Ure που είναι κι' ό πιό διαδομένος¹⁵⁶. Ίδιαίτερη συγγένεια παρουσιάζει μ' εκείνον από τη σαρκοφάγο Β τής εικ. 19, σ. 42, Albania 2 (1927). Τά εθρήματα αυτά από τη Θεσσαλονίκη χρονολογούνται γύρω στο τέλος του βου π.Χ. αι.¹⁵⁷.

Όσο για τό επίθετο άσπρο χρώμα, είναι γνωστό ότι στη φάση ΙΙ τής ύστεροκορινθιακής κεραμεικής επικρατεί ό λεγόμενος «λευκός ρυθμός» (white style)¹⁵⁸, όπου τον κύριο λόγο στην διακόσμηση έχει τό άσπρο χρώμα. Άν και πρόχειρο έργο νεώτερων χρόνων, ό κώθωνας αυτός μπορεί κανείς νά πη, ότι είναι ένα δείγμα τής επιβίωσης του διακοσμητικού εκείνου τρόπου σ' αυτή την έποχή και σ' αυτή την περιοχή, γιατί άν κρίνωμε και μόνο από τον άκάθαρο πηλό, είναι σίγουρα έργο από ντόπιο έργαστήριο.

28 (2716). Σταμόσχημη πυξίδα (Π ί ν. 62δ).

Ύψ. χωρίς τις λαβές	0,122 μ.
» με » »	0,123 μ.
Διάμ. στομίου	0,086 μ.
» βάσης	0,064 μ.

Στρογγυλής τομής κάθετες λαβές, με μιάν έλαφριά κλίση προς τά έξω. Στόμιο κι' αυτό με την ίδια κλίση. Σώμα με μικρή καμπυλότητα κι' άρκετά στενό προς τά κάτω. Βάση πολύ χαμηλή, σε σχήμα δακτυλίου. Τό άγγειο είναι άγάνωτο, αλλά έχει για διακόσμηση δύο ταινίες από μαύρο γάνωμα στο πάνω μέρος τής κοιλιās άκριβώς κάτω

153. Για τό όνομα και τη χρήση βλ. Σ. Δάκαρη, ΑΕ 1953 - 54, Γ', σ. 81, σημ. 1.

154. Η. Payne, Necrocorinthia (1931), σ. 335, εικ. 184, 1519 - 26.

155. L. Rey, ό.π. σ. 40, εικ. 15, σ. 42 εικ. 42, σ. 44 σημ. 28, σ. 56 εικ. 12, 14. Albania 3, σ. 65 εικ. 52.

156. Ch. Dugas, Délos X, σ. 81, πίν. XXXVI - XXXVII, 517 - 523.

157. Τό σχήμα του άγγείου στην εξέλιξή του άποκτā περισσότερο γωνιάδη περιγράμματα και θυμίζει πιό πολύ χαμηλό σκύφο, με στόμιο προς τά μέσα, παρά λυχνάρι, όπως σε παλιότερα χρόνια (πρβλ. τον κώθωνα από τό Άνακτόριο, Σ. Δάκαρη, ό.π. σ. 81, εικ. 3). Πρβλ. και τον ύστεροκορινθιακό κώθωνα CV. Varsovie, 2, πίν. 37, 4.

158. Η. Payne, ό.π. σ. 335.

από την αρχή τῶν λαβῶν, μιὰ ἄλλη ὅμοια στὴ βάση τοῦ ἀγγείου, πάνω ἀπὸ τὸν δακτύλιο κι' ἀκόμα μιὰ στὴν ἀκμὴ τοῦ στομίου. Ἡ ἐξωτερικὴ ἐπιφάνεια τῶν λαβῶν ἦταν σκεπασμένη ἀπὸ μαῦρο γάνωμα, ποὺ τώρα ἔχει σχεδὸν ἐξαφανιστῆ. Στὸν ὄμο, δεξιὰ κι' ἀριστερὰ ἀπὸ κάθε λαβή, ἀπὸ δύο ἐλεύθεροι κάλυκες λωτοῦ. Ὁ πηλὸς εἶναι καστανὸς κ' ἡ ἐπιφάνειά του ἔχει καταστραφῆ ἀπὸ τὴν διάβρωση. Τὸ γάνωμα ἔχει σχεδὸν χαθῆ. Τὸ ἀγγεῖο εἶναι ἀκέραιο ἐκτὸς ἀπὸ ἓνα ἀπολεπισμένο τμῆμα στὸ κάτω μέρος τοῦ σώματος

29 (2714). Ὅμοια μὲ τὴν προηγούμενη πυξίδα μαζί μὲ τὸ σκέπασμά της (Πί ν. 62ε).

Ύψ.	χωρὶς τὶς λαβές	0,123 μ.
»	μὲ » »	0,128 μ.
Διάμ.	χείλ.	0,092 μ.
»	βάσ.	0,075 μ.
Ύψ.	καλύμματος	0,042 μ.
Διάμ.	»	0,113 μ.

Ἡ πυξίδα αὐτῆ, σὲ σχέση μὲ τὴν προηγούμενη, παρουσιάζει μιὰ μικρὴ διαφορὰ στὴ βάση ἢ κάτω ἐπιφάνειά της εἶναι ἐπίπεδη κ' ἔχει μιὰ ἀπλὴ ἀπόληξη, σὲ σχῆμα δακτυλίου.

Τὸ σκέπασμα ἔχει τὴ μορφή ἄωτης κύλικας μὲ πολὺ χαμηλὴ βάση.

Πηλὸς καστανότεφρος, ἀκάθατος, μὲ μαρμαρυγία. Σώζονται ἴχνη ἀπὸ λευκὸ ἐπίχρισμα, ποὺ θὰ σκέπαζε τὴν ἐπιφάνεια τοῦ ἀγγείου. Ὁ πηλὸς δὲν εἶναι καλῆς ποιότητος, γι' αὐτὸ ἡ ἐπιφάνεια τοῦ ἀγγείου ἔχει μισοκαταστραφῆ ἀπὸ τὴν διάβρωση. Λείπει ἢ μιὰ λαβὴ τῆς πυξίδας καὶ τὸ μεγαλύτερο μέρος ἀπὸ τὸ σκέπασμα ποὺ ἔχει συγκολληθῆ καὶ συμπληρωθῆ.

30 (2715). Ὅμοια μὲ τὴν προηγούμενη πυξίδα, (χωρὶς σκέπασμα) (Πί ν. 62ζ).

Ύψ.	0,131 μ.
»	μὲ τὶς λαβές 0,152 μ.
Διάμ.	βάσ. 0,092 μ.
»	στομίου 0,109 μ.

Καὶ ἡ πυξίδα αὐτῆ παρουσιάζει διαφορὰς ἀπὸ τὶς προηγούμενες. Δεξιὰ κι' ἀριστερὰ ἀπὸ κάθε λαβὴ ὑπάρχει ἀπὸ μιὰ «μαστοειδῆς» ἀπόφυση. Τὸ σῶμα εἶναι πιὸ χαμηλό, στενεύει ἀρκετὰ ἀπότομα πρὸς τὰ κάτω κ' ἡ μετάβαση στὸ πόδι, ποὺ εἶναι λίγο ψηλότερο ἀπὸ τὰ προηγούμενα, γίνεται μὲ μιὰ σχετικὰ βαθιὰ κοιλότητα. Ἡ βάση ἔχει σχῆμα δακτυλίου, ἀπλώνεται πρὸς τὰ ἔξω κ' ἡ κάτω ἐπιφάνειά της βαθαίνει πρὸς τὸ κέντρο, ποὺ τονίζεται μὲ μιὰ μικρὴ ἀπόφυση. Τὸ ἀγγεῖο εἶναι ἀγάνωτο ὅπως καὶ τὰ ἄλλα. Σώζεται πολὺ λίγο ἄσπρο ἐπίχρισμα. Πηλὸς ἀκάθατος, μὲ μαρμαρυγία, ἔχει χρῶμα κόκκινο κεραμιδί. Λείπουν κομμάτια ἀπὸ τὸ σῶμα. Τὸ ἀγγεῖο ἔχει συγκολληθῆ καὶ συμπληρωθῆ.

Οἱ σταμονόσχημες αὐτὲς πυξίδες εἶναι ἀγγεῖα ποὺ ἔχουν γίνε μὲ κορινθιακὸ πρότυπο. Στ' ἀρχαῖκά καὶ στὰ κλασσικὰ χρόνια συνηθίζεται στὴν Κόρινθο ὁ ἡμισφαιρικὸς τύπος, μὲ κυριότερη διακόσμηση ἄνθη καὶ κάλυκες λωτοῦ ἢ ροπαλωτὰ φύλλα¹⁵⁹. Ἐξέ-

159. P. Ure, ὁ.π. πίν. XII, 126, 82, 83, 84. E. Πρωτονοταρίου, ὁ.π. σ. 4, εἰκ. 3.

λιξη αὐτοῦ τοῦ διακοσμητικοῦ τύπου ἔχομε π.χ. σὲ ἀγγεῖα ἀπὸ τῆ Ρόδου, ὅπου οἱ ἀλυσίδες ἀπὸ κάλυκες καὶ ἄνθη λωτοῦ ἔχουν γίνεи ζώνη μὲ ἀπλὴ σειρὰ ἐλεύθερων καλύκων λωτοῦ, ποὺ πολλὰς φορὲς μοιάζουν μὲ μικροσκοπικὰς «σταγόνες»¹⁶⁰. Μιὰν ἀκόμα ἀπλοῦστερη μορφή τῆς διακόσμησης αὐτῆς βρίσκουμε στὴν πυξίδα 27, ποὺ καὶ ὡς σχῆμα παρουσιάζει ὁμοιότητες μὲ αὐτὰς ποὺ ἀναφέρθηκαν παραπάνω ἀπὸ τῆ Ρόδου καὶ μὲ ἄλλες, πάλι ἀπὸ κεῖ, ποὺ ὅλες πρέπει νὰ εἶναι ἔργα τοῦ τέλους τοῦ 5ου π.Χ. αἰ.¹⁶¹.

Ἡ πυξίδα 29 εἶναι μιὰ παραλλαγή τῆς προχωρημένης μορφῆς τοῦ ὑστεροκορινθιακοῦ τύπου, τοῦ ὁποῖου δείγματα ἔχομε ἀπὸ μιὰ ἀνασκαφή στὸ Ἄργος. Αὐτὰς οἱ πυξίδες, ποὺ εἶναι συγγενικὰς μὲ τ' ἀγγεῖα ἀπὸ τὰ Σύλλατα, χρονολογοῦνται στὸ δεῦτερο μισὸ τοῦ 5ου π.Χ. αἰ.¹⁶².

Τέλος, ἡ πυξίδα 28 παρουσιάζει μεγάλη ὁμοιότητα μὲ μιὰν ἄλλη ἀπὸ τῆ νεκρόπολι τοῦ Sciatbi στὴν Ἀλεξάνδρεια, ποὺ τοποθετεῖται στὸ τέλος 4ου μὲ ἀρχὴ 3ου π.Χ. αἰ.¹⁶³.

31 (2717). Τρίλοβη ἀγάνωτη οἰνοχόη (Πί ν. 62α).

Ἵψ. 0,16 μ.

Ἵψ. μὲ τὴ λαβὴ 0,19 μ.

Διάμ. βάσ. 0,168 μ.

Τρίλοβο στόμιο, λαιμὸς χαμηλὸς καὶ λίγο κοῖλος, ταινιωτὴ κάθετη λαβὴ, ποὺ ἀρχίζει ἀπὸ τὸ στόμιο, στρέφεται πρὸς τὰ πάνω, σχηματίζει καμπύλη καὶ καταλήγει στὸν ὦμο. Σῶμα μὲ ἀρκετὴ καμπυλότητα. Πολὺ χαμηλὴ βάση, μ' ἐπίπεδη κάτω ἐπιφάνεια. Πηλὸς τεφρὸς. Λείπουν λίγα κομμάτια ἀπὸ τὸ σῶμα, ἓνα ἀπὸ τὸ στόμιο κ' ἓνα ἀπὸ τὴ λαβὴ. Τὸ ἀγγεῖο ἔχει συγκολληθῆ καὶ συμπληρωθῆ.

Τὸ σχῆμα τῆς οἰνοχόης αὐτῆς θυμίζει κορινθιακὸ ἐργαστήριον, κρίνοντας ὁμῶς ἀπὸ τὸν πηλὸ καὶ τὸ κακὸ ψήσιμο, πρέπει νὰ εἶναι ντόπια μίμηση κορινθιακοῦ ἔργου. Σύμφωνα μὲ τὴν ὁμοιότητα ποὺ παρουσιάζει μὲ μιὰν ἄλλη ἀπὸ τὸ Ἀνακτόριο¹⁶⁴, τοποθετεῖται στὴν ἴδια ἐξελικτικὴ βαθμίδα, ἂν κι' αὐτὴ ἀπὸ τὰ Σύλλατα ἔχει κάπως μεγαλύτερη καμπυλότητα στὸ σῶμα καὶ πιὸ μαλακὰ περιγράμματα. Ἡ οἰνοχόη ἀπὸ τὸ Ἀνακτόριο, μαζὶ μὲ δύο ἄλλες ὁμοιοὺς ἀπὸ τὴν Κάμειρον καὶ τὴν Κόρινθον¹⁶⁵, χρονολογεῖται στὴν ἀρχὴ τοῦ 6ου π.Χ. αἰ.

32 (2719). Τρίλοβη οἰνοχόη (Πί ν. 62β).

Ἵψ. χωρὶς τὴ λαβὴ 0,145 μ.

» μὲ τὴ λαβὴ 0,155 μ.

Διάμ. βάσ. 0,07 μ.

Στόμιο τρίλοβο, λαιμὸς χαμηλὸς, κάθετη ταινιωτὴ λαβὴ, ὅπως καὶ στὴν προηγούμενη. Βάση χαμηλὴ σὲ σχῆμα δακτυλίου. Γάνωμα κόκκινο ἀπὸ τὸ κακὸ ψήσιμο, σκε-

160. Clara Rhodos IV (1931), σ. 210, εἰκ. 273 καὶ σ. 138, εἰκ. 131.

161. Clara Rhodos III (1930), σ. 257, εἰκ. 254 δεξιά, IV, σ. 203 εἰκ. 213, σ. 253, εἰκ. 275 κάτω ἀριστερά.

162. Σ. Καρούζου, δ.π. σ. 46 εἰκ. 28 καὶ σ. 47 - 48. Ἡ τρίτη ἐπάνω ἀριστερὰ κ' ἡ δεύτερη κάτω δεξιά ἔχουν πόδι ἀνεπτυγμένο, στὸν τύπο τῆς 29, ὅπως κ' οἱ δύο ἄλλες ἀπὸ τὸν τάφο 2 (εἰκ. 3, 6, 18).

163. E. Breccia, La necropoli di Sciatbi, I (1912), πίν. LVIII, 130.

164. Σ. Δάκαρης, δ.π. σ. 85 εἰκ. 7β καὶ σ. 79 εἰκ. 2.

165. Στὸ ἴδιο, σ. 85 σημ. 1 - 2.

πάζει το άγγειο, εκτός από τον δακτύλιο, το κάτω μέρος της κοιλιᾶς και της βάσης. Πηλός καστανωπός, άκάθατος, με μαρμαρυγία. Λείπει το μεγαλύτερο μέρος του στομίου και του λαιμού, όπως κ' ένα μικρό κομμάτι από το σῶμα του άγγείου.

33 (2718). Τρίλοβη άγάνωτη οίνοχόη (Π ί ν. 62γ).

Ύψ. χωρίς τή λαβή 0,118 μ.
 » με » » 0,137 μ.
 Διάμ. βάσ. 0,054 μ.

Στόμιο τρίλοβο, λαιμός λίγο ψηλός, κάθετη ταινιωτή λαβή, όπως και στά δυο προηγούμενα άγγεια, σῶμα περίπου σφαιρικό, βάση πολυ χαμηλή μ' επίπεδη τήν κάτω επιφάνεια. Ό πηλός έχει χρώμα κόκκινο κεραμιδι κ' είναι άκάθατος, με μαρμαρυγία. Λείπει το μεγαλύτερο τμήμα της λαβής, από τήν κατάληξη του ὤμου ως το πάνω μέρος, όπου σχηματίζεται καμπύλη.

Οί δύο τελευταίες οίνοχόες, μαζί με τήν κοτύλη 24, είναι τὰ μοναδικά εὑρήματα του τάφου 3. Ό ὕπαρξη της κοτύλης στον τάφο βοηθεῖ στη χρονολόγηση των δύο αυτών άγγείων, που πρέπει να κατασκευάστηκαν σε εργαστήρια της περιοχής και να είναι σύγχρονα μ' αυτήν, δηλαδή γύρω στο τελευταίο τέταρτο του 5ου π.Χ. αι. Κάπως συγγενική με τήν 31 είναι μιᾶ από τήν Όλυνθο¹⁶⁶, ντόπιο ἔργο της εποχής (τέλος 5ου - αρχή 4ου π.Χ. αι.) και μιᾶ ἄλλη από τή Ρόδο, που εκτός από το σχῆμα παρουσιάζει ὁμοιότητα και στήν διακόσμηση¹⁶⁷.

34 (2721). Μόνωτη άγάνωτη χύτρα (Π ί ν. 63β).

Ύψ. 0,26 μ.
 Διάμ. χείλ. 0,155 μ.

Λαιμός με κλίση προς τὰ πάνω, σῶμα επιμηκυμένο, που σχηματίζει καμπύλη προς τὰ κάτω και του χρησιμεύει για βάση. Πηλός τεφροκόκκινος, άκάθατος, με μαρμαρυγία. Ό εξωτερική επιφάνεια του άγγείου μετά το ψήσιμο έχει «κτενιστή». Λείπει κομμάτι από το χείλος και ή λαβή, της οποίας ή ἄκρη σώζεται στον ὄμο.

35 (2723). Μόνωτη άγάνωτη χύτρα (Π ί ν. 63δ).

Ύψ. 0,182 μ.
 Διάμ. στόμ. 0,137 μ.

Στόμιο με πλατιά χείλη και με κλίση προς τὰ έξω. Ταινιωτή λαβή που σχηματίζεται σε συνέχεια του στομίου και καταλήγει στον ὄμο. Σῶμα με μεγάλη καμπυλότητα που συνεχίζεται στο κάτω μέρος του άγγείου και χρησιμεύει για βάση. Ό πηλός έχει χρώμα κόκκινο κεραμιδι κ' είναι άκάθατος, με μαρμαρυγία. Ό επιφάνειά του έχει καταστραφή από τή διάβρωση. Λείπει τμήμα από το κάτω μέρος του σώματος. Το άγγειο έχει συγκολληθῆ και συμπληρωθῆ.

36 (2722). Άγάνωτη χύτρα (Π ί ν. 63γ).

Ύψ. 0,165 μ.

166. Olynthus V, πίν. 167, 735.

167. Clara Rhodos IV, σ. 329, εικ. 365, τάφ. XC, 3.

Όμοια με την προηγούμενη χωρίς λαβή όμως και με σῶμα, όπου η καμπυλότητα αρχίζει πιό χαμηλά. Πηλός τεφρός, ακάθαρτος, με μαρμαρυγία. Το άγγειο είναι σε πολλά σημεία μαυρισμένο από τη φωτιά. Λείπουν κομμάτια από το σῶμα και το χείλος. Ή χύτρα έχει συγκολληθῆ και συμπληρωθῆ.

37 (2724). Μόνωτη, αγάνωτη χύτρα (Πίν. 63ε).

Ύψ. 0,14 μ.

Διάμ. χείλ. 0,127 μ.

Όμοια σχεδόν με τις προηγούμενες, μόνο που ανάμεσα στο στόμιο και στο σῶμα σχηματίζεται λαιμός κ' ή μικρή καμπυλότητα του σώματος αρχίζει χαμηλά. Ό πηλός είναι ακάθαρτος, (έχει μαρμαρυγία) και τεφρός από το κάψιμο. Το άγγειο έχει συγκολληθῆ.

Ή χύτρα¹⁶⁸, άγγειο για να μπαίνει στη φωτιά, είναι άπλη στην κατασκευή της και συχνά χοντροκαμωμένη. Στους 8ο - 7ο π.Χ. αί., ή χύτρα δεν έχει πλατύ χείλος, αλλά ό λαιμός σχηματίζει μιá κλίση προς τὰ πάνω και χωρίζεται έτσι από το υπόλοιπο σῶμα¹⁶⁹. Γενικά το περίγραμμα του άγγείου είναι αδιάσπαστο και δεν του λείπει μιá σχετική ραδινότητα. Στο τέλος του - αρχή 5ου π.Χ. αί., ό λαιμός χαμηλώνει, διαμορφώνεται χείλος και το άγγειο γίνεται λιγότερο ραδινό, πιό σφαιρικό και το περίγραμμά του αρχίζει να διαφοροποιήται¹⁷⁰. Έτσι στα μέσα του αιώνα σχηματίζεται μιá άκμή, ανάμεσα στον ὄμο και στο σῶμα, σε βάρος των μαλακών μεταβάσεων του περιγράμματος, όπως π.χ. στις χύτρες από την Άγορά 116 - 117, του πίν. 35, Hesperia, 1953.

Άρχη αυτής της διαφοροποίησης παρατηρείται στη χύτρα 34, που πρέπει να έχη γίνει κάπου στον πρώιμο 5ο π.Χ. αί., όπως δείχνει ή σύγκριση π.χ. με τη χύτρα P 20813 από την Άγορά¹⁷¹. αυτή τοποθετείται στην πρώτη είκοσαετία του 5ου π.Χ. αί. κ' έχει ὅμοιες περίπου αναλογίες. Στο ίδιο συμπέρασμα ὀδηγεί και ή συσχετίσή της με άλλες χύτρες από την Κόρινθο, που έχουν παλιότερα χαρακτηριστικά κ' είναι έργα του δεύτερου μισού του 6ου π.Χ. αί.¹⁷² και με μιάν άλλη από το Άργος, που χρονολογείται στα 470 - 460 π.Χ. και βρίσκεται σε μεταγενέστερο στάδιο εξέλιξης¹⁷³. Ή χύτρα 34 βρίσκεται ανάμεσα στις πρώτες και στην δεύτερη.

Ή χύτρα 35 είναι παλιότερη από την προηγούμενη, γιατί διατηρεί ακόμα στοιχεία προγενέστερης εποχής, όπως το ὄχι πολύ καμπύλο σῶμα και τον κάπως ψηλό λαιμό. Το περισσότερο τονισμένο και πιό εξελιγμένο περίγραμμα της χύτρας P 23188, που τοποθετείται στην περίοδο μεταξύ 500 - 480 π.Χ., βοηθά για τη χρονολόγηση της χύτρας 35 γύρω στο τέλος του 6ου π.Χ. αί.¹⁷⁴.

168. Ή μόνωτη χύτρα μπορεί να χρησίμευε και για «άρυτήρ», (Ε. Άνδρόνικος, ΑΕ 1955, σ. 45 σημ. 1) αλλά αυτό δεν αποκλείει τη χρήση της σά «χύτρας», που είναι κ' ή κυριότερη.

169. E. Brann, Hesperia 1961, πίν. 83, F 50 - 52, H 59. The Athenian Agora VIII (1962), σ. 55, πίν. 11, 203 - 210.

170. Hesperia 5 (1936), σ. 343, εικ. 10 P 5185. 7 (1938) σ. 401, 39 εικ. 23. B. Sparkes - L. Talcott, Pots and pans of classical Athens, Picture Book 1 (Excavations of the Athenian Agora, 1958), εικ. 40 και 62.

171. B. Sparkes - L. Talcott, ὄ.π. εικ. 40 ἄριστερά.

172. M. Thorne Campbell, Hesperia 7 (1938), σ. 597, εικ. 21, 159, 161 και σ. 599.

173. Σ. Καρούζου, ὄ.π. σ. 43 εικ. 25 και σ. 44.

174. Βλ. σημ. 172.

Ἡ χύτρα 33 ἔχει ἀκόμα παλιότερα χαρακτηριστικά, ὅπως τὸ λαιμό, τὴ ραδινότητα καὶ τὸ «κτένισμα». Αὐτὸ τὸ τελευταῖο βρίσκεται σὲ ἀγγεῖα στὴ Μακεδονία, πού τοποθετοῦνται στὴ χρονικὴ περίοδο 11ου - 6ου π.Χ. αἰ.¹⁷⁵. Μεγάλῃ ὁμοιότητα παρουσιάζει ἓνα ἀγγεῖο ἀπὸ τὸ ἀρχαῖκὸ νεκροταφεῖο τοῦ Ἔργου¹⁷⁶, ἐνῶ ἡ χύτρα Ρ 25007 τῆς Ἀγορᾶς, πού χρονολογεῖται στὸ δεῦτερο τέταρτο τοῦ 6ου π.Χ. αἰ.¹⁷⁷, δείχνει νὰ ἔχη νεώτερα στοιχεῖα.

Τέλος ἡ χύτρα 36 εἶναι νεώτερο ἔργο, συγγενικὸ μ' ἓνα ἄλλο ἀπὸ ἑλληνιστικὸ τάφο τῆς Βέροιας¹⁷⁸. Μακρινὴ σχέση παρουσιάζει κ' ἓνα πρωιμότερο ἀγγεῖο ἀπὸ τὴν Ὀλυνθο¹⁷⁹, πού τοποθετεῖται στὸ τέλος 6ου - ἀρχὴ 4ου π.Χ. αἰ.

38 (2720). Λαβὴ ἀγγείου μὲ κομβίωση προεξοχὴ στὴν ἀπόληξή της (Πί ν. 61ε)

Πηλὸς κόκκινος, ἀκάθαρτος, μὲ μαρμαρυγία.

Σωζ. Ὑψ. 0,098 μ.

Οἱ λαβὲς αὐτὲς εἶναι χαρακτηριστικὲς σὲ ἀγγεῖα τῆς Μακεδονίας ἀπὸ τὴν ἐποχὴ τοῦ σιδήρου ὡς τὰ ἀρχαῖκα χρόνια¹⁸⁰.

Τὸ νεκροταφεῖο αὐτὸ πρέπει νὰ ἀνήκει σὲ μιὰ πόλη, πού βρίσκεται κάτω ἀπὸ μιὰ «τούμπα», τὴν ψηλότερη τῆς περιοχῆς, ὄχι μακριὰ ἀπὸ τὶς ἄλλες μὲ τοὺς τάφους. Τὸ ὅτι ἐδῶ ὑπῆρχε συνοικισμὸς εἶναι ἀναμφισβήτητο, γιατί σ' ὅλη τὴ γύρω ἔκταση καὶ στὴν ἐπιφάνεια τοῦ ἐδάφους μπορεῖ κανεὶς νὰ παρακολουθήσῃ τὸ «δίκτηο», θὰ λέγαμε, τῶν ἀγωγῶν ὑδρευσης καὶ ἀποχέτευσης, ὅπως καὶ τὴν κατεύθυνση τῶν τοίχων, πού ξεκινοῦν ἢ χάνονται κάτω ἀπὸ τὴν ἐπίχωση τῆς «τούμπας». Ἀπὸ τὴν κορυφὴ τῆς ὡς χαμηλὰ κάτω, ὅλη ἡ περιοχὴ εἶναι γεμάτη ἀπὸ ὄστρακα ἀγγείων καὶ λυχνარიῶν κλασσικῶν, ἑλληνιστικῶν καὶ ρωμαϊκῶν χρόνων. Λίγο πιὸ μακριὰ, σ' ἓνα χωράφι, βρέθηκε ἓνα πηγάδι — ἀποθέτης ρωμαϊκῶν ὄστράκων. Ἀλλὰ καὶ ἡ βυζαντινὴ κεραμεικὴ δὲν ἔλειψε, γιατί παραδόθηκαν ἀπὸ τοὺς ἐργάτες μερικὰ ὄστρακα ἀπὸ τὰ γνωστὰ βυζαντινὰ ἀγγεῖα, μὲ ὀριζόντια ἀυλακωμένη ἐξωτερικὴ ἐπιφάνεια, πού βρέθηκαν μέσα στὰ χῶματα. Μὲ αὐτὰ τὰ στοιχεῖα καὶ μὲ βάση πάντα τὰ εὑρήματα τοῦ νεκροταφείου, φτάνουμε στὸ συμπέρασμα ὅτι κάτω ἀπὸ τὴν «τούμπα» ὑπάρχει πόλη, πού θὰ κτίστηκε στὴν πρώιμη ἀρχαῖκὴ ἐποχὴ¹⁸¹ καὶ πού θὰ συνέχισε τὴ ζωὴ της ἴσως κι' ὡς τὰ βυζαντινὰ χρόνια. Τῆς ἀρχαῖκῆς καὶ κλασσικῆς πόλης βρήκαμε τὸ νεκροταφεῖο, ἐνῶ τῆς ρωμαϊκῆς θὰ εἶναι κάπου ἄλλοῦ, ἴσως σὲ ὑψώματα, πού δὲν προφτάσαμε νὰ ἐρευνήσωμε.

Ποιὰ ἦταν ἡ καταγωγὴ τῶν οἰκιστῶν τῆς πόλης αὐτῆς δὲν εἶναι δυνατόν νὰ πῆ κανεὶς· δὲν ἀποκλείεται νὰ ἦταν ἄποικοι ἀπὸ τὴ νότια Ἑλλάδα, ὅπως μᾶς ἐπιτρέπει νὰ ὑποθέσωμε ἡ στενὴ τους σχέση μὲ τὴν Κόρινθο καὶ τὴν Ἀττικὴ, ἀφοῦ καὶ γιὰ τὰ ντόπια ἔργα τους, αὐτὰ τὰ δυὸ καλλιτεχνικὰ κέντρα εἶχαν γιὰ πρότυπα. Ἄν πάλι ἦταν αὐτόχθονες¹⁸², πολὺ νωρὶς θὰ ἦλθαν σ' ἐπαφὴ μὲ γειτονικοὺς ἀποίκους καὶ θὰ γνώρι-

175. D. Robinson, Olynthus V, σ. 50, πίν. 21, Ρ 21.

176. BCH 1957, Chr. des fouilles, σ. 678, εἰκ. 27.

177. B. Sparkes - L. Talcott, ὁ.π. σ. 42.

178. E. Ἀνδρόνικος, ὁ.π. σ. 45, εἰκ. 21 ἀριστερά.

179. D. Robinson, ὁ.π. σ. 227, πίν. 173, 838.

180. Στὸ ἴδιο, σ. 24 - 25, 52 - 54, πίν. 24 Ρ 27. Olynthus XIII, σ. 51 - 52, πίν. 11, Ρ 12.

181. Βλ. εὑρήματα ἀριθ. 30, 37.

182. Ἡ ὑπαρξὴ τῆς λαβῆς 37, πού ἀνήκει σὲ χαρακτηριστικὸ μακεδονικὸ ἀγγεῖο, μὲ ζωὴ αἰῶνων στὸν τόπο αὐτό, εἶναι κάτι πού φανερώνει ἓνα δεσμό τῶν κατοίκων τῆς πόλης αὐτῆς μὲ τὸ ντόπιο στοιχεῖο.

σαν τὸν πολιτισμὸ τους, τοῦ ὁποῖου ἡ ἀφομοίωση μὲ τὰ τοπικὰ στοιχεῖα ἔδωσε μερικὰ ἀξιοπρόσεχτα βιοτεχνικὰ προϊόντα. Τέλος, μὲ τὰ λίγα αὐτὰ εὐρήματα ἀπὸ τὰ Σύλλατα ἐπιβεβαιώνεται ἡ ὕπαρξη ντόπιας κεραμεικῆς, πού ἔγινε γιὰ πρώτη φορὰ γνωστὴ ἀπὸ τὴν ἀνασκαφὴ τῆς Ὀλύνθου, γιατί ὡς τότε γινόταν λόγος μόνο γιὰ προϊστορικὴ μακεδονικὴ τέχνη.

Ὅσο γιὰ τὸ ὄνομα τῆς πόλης, τὸ μόνο πού μπορεῖ νὰ πῆ κανεὶς εἶναι, ὅτι τὰ Ν. Σύλλατα βρίσκονται στὴν ἀρχαία Βοττικὴ, πού καταλάμβανε τὴν ἔκταση ἀνάμεσα στὸ μετόχι τοῦ Ἁγ. Παύλου καὶ στὴν Ποτίδαια κ' εἶχε τέσσερις κύριες πόλεις¹⁸³. Ποιὰ ἀπὸ αὐτὲς εἶναι ἐκείνη πού μᾶς ἐνδιαφέρει, δὲν ξέρουμε, γιατί στὴν περιοχὴ αὐτὴ δὲν τοποθετεῖται καμιά ἀπὸ τίς τέσσερις γνωστές, ἐνῶ ἀπὸ τίς ἄλλες, τίς μικρότερες, δὲν εἶναι οὔτε κἀν τὸ ὄνομα γνωστό.

Ἔτσι δὲν μένει παρὰ νὰ εὐχηθῆ κανεὶς μίαν ἀποδοτικὴ ἀνασκαφὴ τῆς περιοχῆς, πού θὰ φέρη στὸ φῶς καινούργια βοηθητικὰ στοιχεῖα γιὰ τὴ μελέτη, ὄχι μόνο τῆς ἱστορίας τῆς πόλης αὐτῆς, ἀλλὰ κι' ὀλόκληρου τοῦ πολιτισμοῦ τῆς «ἀγνωστης» Χαλκιδικῆς.

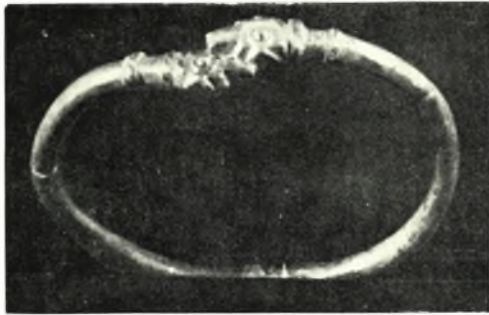
ΦΩΤΕΙΝΗ ΠΑΠΑΔΟΠΟΥΛΟΥ

183. Μ. Δήμιτσας, Μακεδονία (1896), σ. 605 - 606.



Σύλλατα Χαλκιδικής: α-β. Κιβωτιόσχημοι τάφοι, γ-ε. Χάλκινο κράνος «χαλκιδικού» τύπου, ς. Κράνος «χαλκιδικού» τύπου από τὸν Πειραιᾶ

Φ. ΠΑΠΑΔΟΠΟΥΛΟΥ



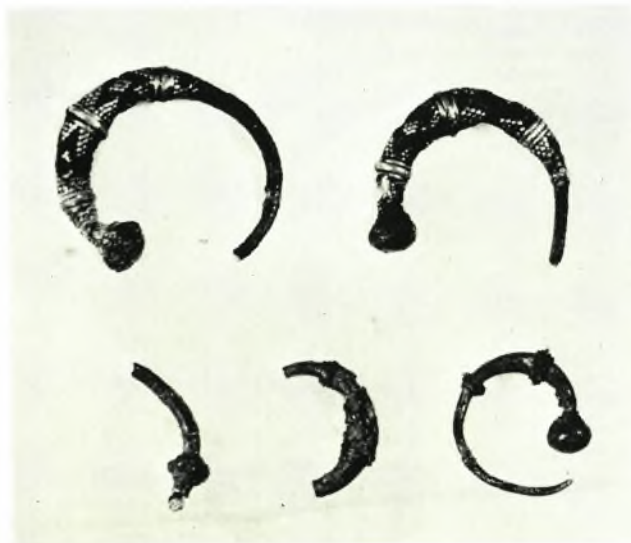
Σύλλατα Χαλκιδικῆς: α-β. Χάλκινο βραχιόλι καὶ λεπτομέρειά του, γ. Χάλκινο δακτυλίδι,
δ. Χάλκινη χάντρα, ε-ζ. Χρυσά ἐλάσματα ἀπὸ περιδέριαι

Φ. ΠΑΠΑΔΟΠΟΥΛΟΥ



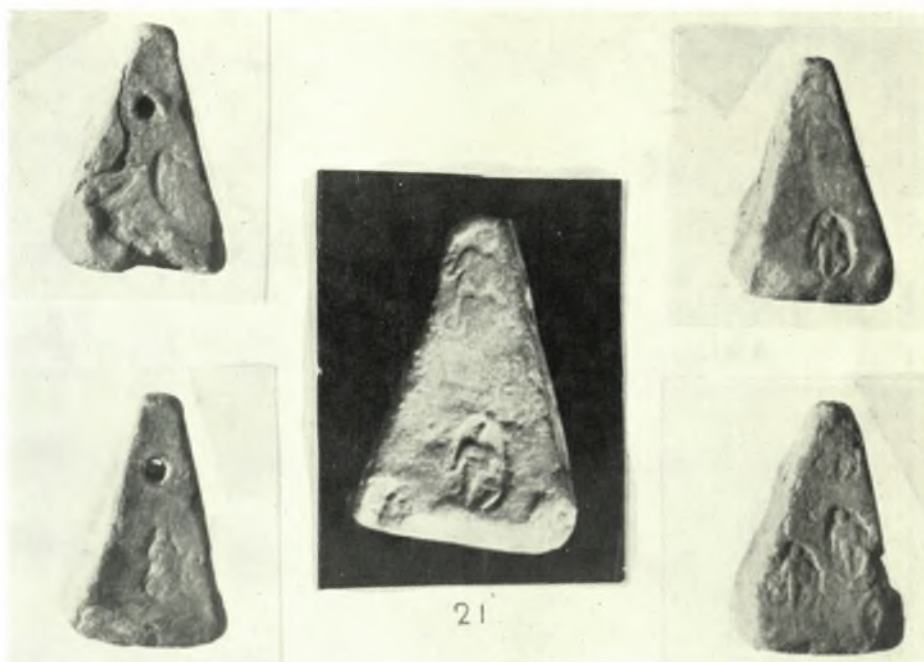
Σύλλατα Χαλκιδικῆς: α. Ἄργυρό βραχιόλι, β. Χάλκινα βραχιόλια. γ-δ. Λεπτομέρειες τῶν παραπάνω βραχιολῶν

Φ. ΠΑΠΑΔΟΠΟΥΛΟΥ



Σύλλατα Χαλκιδικής: α-β. Χάλκινες τοξωτές πόρπες, γ-ε. Ἄσημνια σκουλαρίκια

Φ. ΠΑΠΑΔΟΠΟΥΛΟΥ



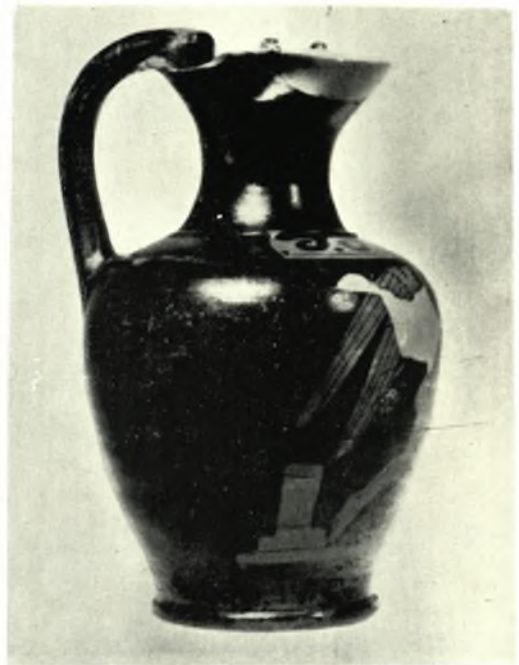
Σύλλατα Χαλκιδικῆς: α. Πήλινη ἀγνύθα, β-γ. Σφράγισμα τῆς ἀγνύθας

Φ. ΠΑΠΑΔΟΠΟΥΛΟΥ



Σύλλατα Χαλκιδικῆς: α. Μελανόμορφος σκύφος, β. Κοτύλη «κορινθιακή», γ, ε. Μελανόγραφη λευκή λήκυθος, δ. Μικρὴ ἀρβαλλόσχημη λήκυθος

Φ. ΠΑΠΑΔΟΠΟΥΛΟΥ



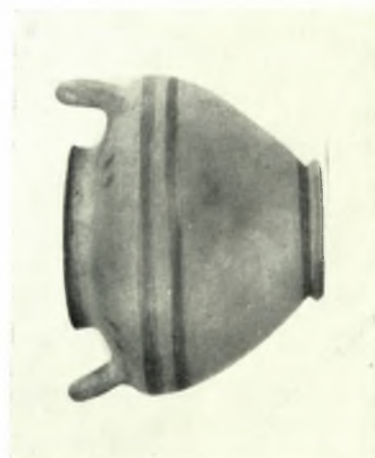
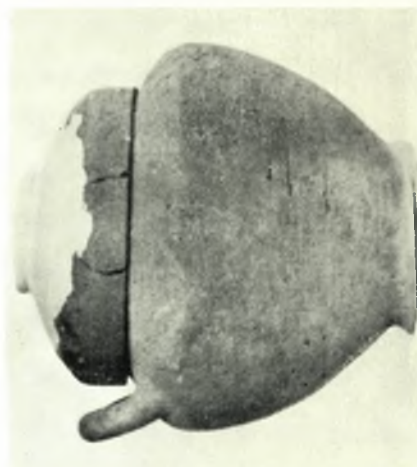
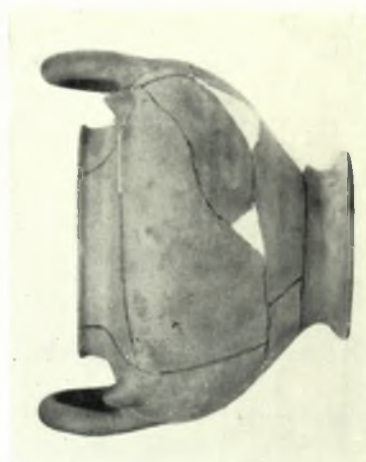
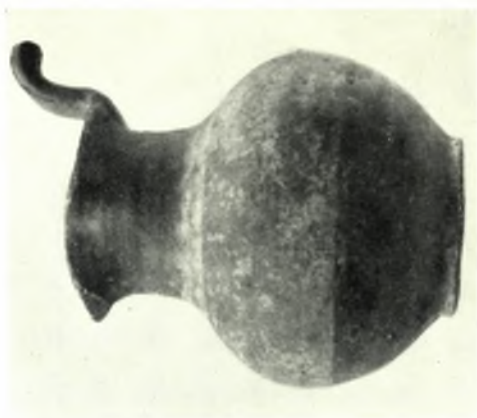
Σύλλατα Χαλκιδικῆς: α-β, δ. Ἐρυθρόμορφη τρίλοβη οἰνοχόη καὶ λεπτομέρειά της, γ. Ἐρυθρόμορφη τρίλοβη οἰνοχόη ἀπὸ τὴν Ὀλυνθο

Φ. ΠΑΠΑΔΟΠΟΥΛΟΥ



Σύλλατα Χαλκιδείκης: α. δ. Κιάθιο, β-γ. Ἀβαθείς σκύφοι, ε. Λαβή με κομβίωσησχημη προεξοχή.
ζ. Κοτύλη, ζ. Κύλικα με χαμηλή βάση

Φ. ΠΑΠΑΔΟΠΟΥΛΟΥ



Σύλατα Χαλκιδικής: α-γ. Οίνοχόες, δ-ς. Σταμόσχημες πυξίδες

Φ. ΠΑΠΑΔΟΠΟΥΛΟΥ



Σύλλατα Χαλκιδικῆς: α. Κώθωνας, β-ε. Ἄγανωτες χύτρες

Φ. ΠΑΠΑΔΟΠΟΥΛΟΥ