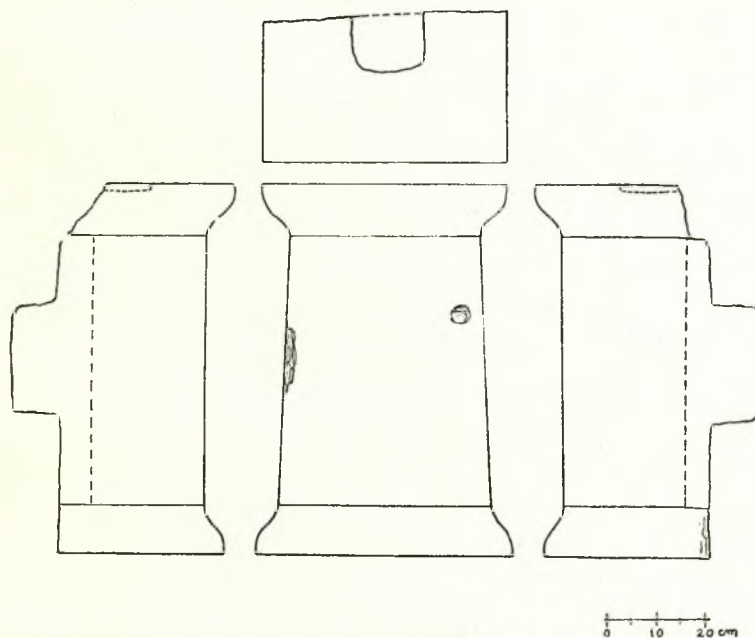


## ΕΠΙΤΥΜΒΙΟΙ ΒΩΜΟΙ ΑΠΟ ΤΗ ΘΡΑΚΗ

*Ἀνδρῶν δικαίων χρόνος σωτήρ ἄριστος  
Πίνδαρος*

Ἄπο τότε πού ξαναδημοσίευσά τὸν ἐπιτύμβιο βωμὸ πού εἶδε γιὰ πρώτη φορά στὴν Κομοτηνὴ ὁ J. Arthur R. Murno JHS 16 (1896) 318 ἀριθ. 15. ÖJH 39 (1952) Beiblatt, 1 κέ. καὶ εἰκ. 1-2)<sup>1</sup> καὶ ὑποστήριξα, πὼς ὁ τύπος<sup>2</sup> αὐτὸς θὰ πρέπει νὰ ἀντιπροσωπευθῆ μιὰ μέρα μὲ περισσότερα παραδείγματα ἀπὸ τὶς παραλιακὲς περιοχὲς τῆς Θράκης, σημείωσα μὲ τὸν καιρὸ τοὺς παρακάτω ἀκόμη βωμοὺς.

II. Κομμάτια ἀπὸ ἓνα ξεχωριστὸ παράδειγμα, πού εἶχε τοῦλάχιστο στὸ δεξιό, σὲ σχέση μὲ τὸν θεατὴ, κρόταφο μιὰ ἐπιγραφὴ καὶ στὴν πρόσοψή του τὴν ἀνάγλυφη παράσταση λυρωδοῦ. Τὸ μνημεῖο βρέθηκε κάποτε ἀκέραιο στὸ χωριὸ Λοφάρι τῆς περιοχῆς Κομο-



Σχεδ. 1. Ὁ βωμὸς τοῦ Πίν. 73 α, β.

1. Στὴν ὑποσημείωση 2 τῆς μελέτης λέγεται ὅτι δὲν μπορέσαμε νὰ ξαναβροῦμε τὸ βωμὸ ὅστερα ἀπὸ τὶς δύσκολες ἡμέρες τῆς κατοχῆς. Εὐτυχῶς ξαναβρέθηκε ἀργότερα τὸ ἀρχαῖο καὶ πῆγε ἔτσι πάλι, μαζί μὲ πολλὰ ἄλλα κομμάτια, στὴ Συλλογὴ Κομοτηνῆς (Προανασκαφικὲς Ἔρευνες, 43 σημ. 3, 82).

2. Πρβλ. C.G. Yavis, Greek altars, Saint Louis Univ. Studies I (1949) 131 § 52, 154 § 61 καὶ κυρίως 171 κέ. § 65, 173 ἀριθ. 6-28, παραδείγματα μικρῶν βωμῶν ἀπὸ τὴν Ὀλυμπο.

τηνῆς, κομματιάστηκε όμως δυστυχώς αργότερα στο χωριό Κίρκη. Ύστερα από τον δεύτερο Παγκόσμιο πόλεμο δὲν ξαναβρέθηκαν ὅλα τὰ κομμάτια του (Προανασκαφικὲς Ἔρευνες στὴ Θράκη, Θεσσαλονίκη 1958, 42 κέ. καὶ εἰκ. 5-8, πίν. 8· τελευταῖα χρόνια τοῦ αὐστηροῦ ρυθμοῦ).

III. Ἀνεπίγραφος πῶρινος βωμὸς (Πί ν. 73α, β καὶ Σ χ ε δ. 1). Βρέθηκε στὰ σωρολίθια ποὺ ἔγιναν ἀπὸ τὴ μηχανικὴ καλλιέργεια τῶν Σαρακατσαναίων, ἔξω ἀπὸ τὴ γραμμὴ τοῦ βορείου τείχους τῆς Στρώμης (:), κοντὰ στὸ λαιμὸ ποὺ χωρίζει τὴ χερσόνησο ἀπὸ τὴν ὑπόλοιπη χθαμαλὴ περιοχὴ (Προανασκαφικὲς Ἔρευνες, χάρτης 2, σημ. Τ-Τ', ἀνατολικά ἀπὸ τὸν καρρόδρομο). Ὁ βωμὸς θὰ πρέπει νὰ ἦταν ἀρχικὰ «προσφκοδομημένος» κάπου. Ἐπειδὴ ὁ πῶρος εἶναι πολὺ σαθρὸς καταφαγώθηκε σὲ πολλὰ σημεῖα του. Ἡ κάτω ἐπιφάνειά του εἶναι ἀνώμαλη. Στὴν πρόσοψή του ἔχει δύο μεγάλες κοιλότητες. Ἡ ἐπιφάνειά της εἶναι γενικὰ κάπως ἀδρια καὶ ὄχι καλοδουλεμένη. Ἴσως νὰ ἦταν ἀρχικὰ ἐπιχρισμένη. Βοήθησαν ὅπωςδὴποτε στὴν κάκωσή της καὶ τὰ ἀλέτρια τῆς μηχανικῆς καλλιέργειας.

Στὴν ἐπάνω ἐπιφάνειά του ἔχει ὁ βωμὸς ἓνα στρογγυλὸ τόρμο. Διάμετρος 0,13 μ. καὶ βάθος 0,3 μ. Τὸ ἀργὸ κυμάτιο τῆς βάσης (ὕψος 0,10 μ.) καὶ τοῦ ἄβακος στεφανώνει καὶ τὶς δύο πλάγιες πλευρὲς του. Φαίνεται πὼς στὴν πρόσοψη ἔχει ἀπολεπισθῆ. Διαστάσεις: ὕψος 0,75 μ. Μεγαλύτερο πλάτος κάτω 0,52 μ. ἐπάνω 0,50 μ. Στὴ βάση τοῦ ὀρθοστάτη 0,43 μ., στὴν ἀπόληξή του 0,39 μ. Ἡ μείωση ἔτσι τοῦ συνόλου εἶναι αἰσθητὴ. Μεγαλύτερο σωζόμενο πάχος κροτάφου 0,40 μ.

IV. Ἐνεπίγραφος μαρμάρινος βωμὸς (Πί ν. 72 α καὶ Σ χ ε δ. 2), ποὺ προέρχεται ἀπὸ τὰ χωράφια πέρα ἀπὸ τὸ λαιμὸ ποὺ χωρίζει τὴ χερσόνησο τῆς Στρώμης(:) ἀπὸ τὴν ὑπόλοιπη χθαμαλὴ περιοχὴ καὶ συγκεκριμένα ἀπὸ τὸ χωράφι τοῦ Παναγιώτη Δάδου ἀπὸ τὴν Ξυλαγανή. Τὸ χωράφι αὐτὸ βρίσκεται λίγο πρὸ ἀνατολικά ἀπὸ τὴν «ἀντλία» τοῦ ἀγροκτήματος Τριαρίδη (Προανασκαφικὲς Ἔρευνες, χάρτης I, λ. Τριαρίδη). Ὁ χωρικός, στὴν αὐλὴ τοῦ ὁποῦ πρωτοεῖδα τὸ βωμὸ, λέγει ὅτι τὸν εἶχε ἐκεῖ ἀπὸ πολὺν(:) καιρὸ. Σήμερα βρίσκεται στὴ Συλλογὴ Κομοτηνῆς (ΑΔ 17 (1961/2) Χρονικὰ σ. 258 κέ.). Διαστάσεις: Ὑψος 0,78 μ. Μεγαλύτερο πλάτος κάτω 0,48 μ., ἐπάνω 0,45 μ. Στὴ βάση τοῦ ὀρθοστάτη 0,43 μ., στὴν ἀπόληξή 0,40 μ. Πλάτος κροτάφων 0,37-0,43 μ., 0,36-0,39 μ. Ἡ μείωση τοῦ βωμοῦ εἶναι ἀρκετὰ αἰσθητὴ.

Ὅλες οἱ πλευρὲς τοῦ μνημείου εἶναι καλοδουλεμένες. Ἡ ταινία στὴ βάση ἔχει ὕψος 0,9 μ. Τὸ ἀργὸ κυμάτιο μαζί μὲ τὸν ἄβακα 8,10 μ. Περιθέουν ὅλες τὶς πλευρὲς του, ἐπάνω καὶ κάτω, ἀπολεπίσθηκαν ὅμως μεταγενέστερα, γιατί ὅπως φαίνεται καὶ ἀπὸ τὸ κοινάμα τῆς πρόσοψής του, ἦταν ἐμπόδιο στὸ χτίσιμό του σὲ κάποιον νεώτερο τοῖχο. Ἡ ἐπάνω ἐπιφάνεια τοῦ βωμοῦ εἶναι, λίγο πρὸ μέσα ἀπὸ τὴν ἐπίστεψή του, κάπως ἀδρια. Μάρμαρο θασίτικο. Ἐπιγραφή:

*Ἐρμων*

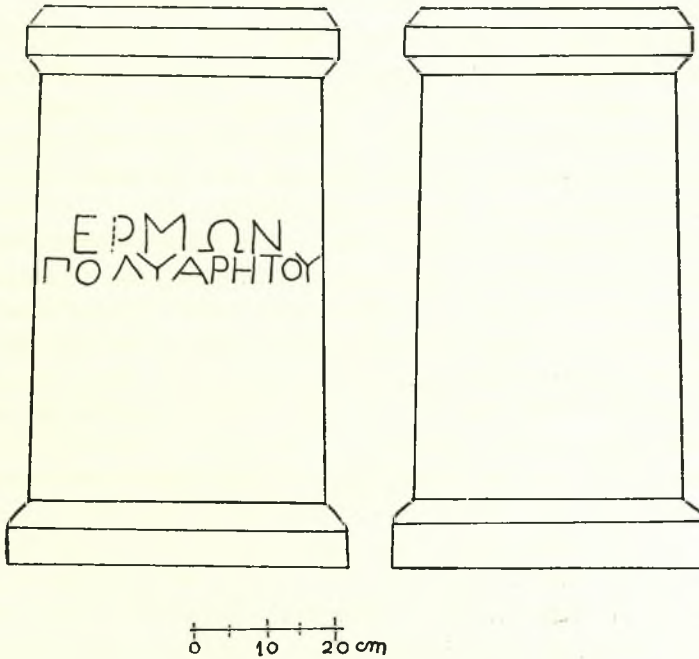
*Πολυαγήτου.*

Ὑψος γραμμάτων 3,5 - 4,5 μ. Ἡ ἀρχιτεκτονικὴ τοῦ μνημείου καὶ τὸ σχῆμα τῶν γραμμάτων τὸ χρονολογοῦν στὰ μέσα τοῦ 4ου π.Χ. αἰ.

Τὸ κύριο ὄνομα Ἐρμων εἶναι καὶ ἀπὸ ἀλλοῦ γνωστό: *Ἐρμων Δημητρίου Ἀβυδηνός*, ἀπὸ ἐπιγραφή Σαμοθράκης IG XII, 8 183, II. *Ἐρμων Κυδίου Κανίως*, IG δ.π. 170, 49.

Βλ. και Suppl. Epigr. στην Ἀττική, "Ερμων : Ὑβ[άδης] ἀπὸ τὴν Ἀγορὰ ἀριθ. εἰρ. I, 1525· B. D. Meritt, Hesperia XXI (1952) 373, ἀριθ. 23· "Ερμων Ἀπολλωνίου Στειριεύς, IG, II<sup>2</sup>, 7461 κ. ἄ.<sup>3</sup>. Τὸ ὄνομα Πολυάρητος εἶναι πολὺ γνωστὸ στὴ Θάσο. Πολυάρητος ὁ Θάσιος, μάντις, IG ὁ.π. σ. 77. Πολυάρητος Ἰστιαίου πρόξενος, σ. 267, 3.6.7 Πολυάρητος Πολυαρήτου, σ. 7. Ἀριστόμαχος, Λεόντιος καὶ Σπίνθαρος Πολυαρήτου, σ. 78, ἔτους 404 π.Χ.

V. Τὸν συνηθισμένο τύπο τῶν ἐπιτύμβιων βωμῶν ἔχει προφανῶς ὑπόψη τῆς ἡ ἐνεπί-



Σχεδ. 2. Ὁ βωμὸς τοῦ Πίν. 72α. Πρόσωση καὶ κρόταφος

γραφη βάση γιὰ ἓνα «σῆμα» ἀπὸ τὴν Μεσημβρία (Πίν. 73 γ). Ὁ νεκρὸς λεγόταν Ὁρφεὺς Κιληβύζο(ν): (Γ. Μπακαλάκη, Ἀρχαιολογικὲς Ἔρευνες στὴ Θράκη, 1959-1960, σ. 14 καὶ πίν. 3, ε καὶ 5, α). Διαστάσεις τῆς βάσης: Ὑψος 0,40 μ. Κάτω πλάτος στὴν πρόσωση 0,46 μ. ἔπάνω 0,38 μ. Πάχος κροτάφων 0,35 μ. Διαστάσεις τοῦ τετραπλεύρου τόρμου τοῦ σήματος 0,26 × 0,10 μ., βάθος 0,3.

Ἡ γνώμη μου ἔτσι, ὅτι οἱ ἐπιτύμβιοι αὐτοὶ βωμοὶ «μὲ τὴν ἀπλούστατη τεκτονικὴ τους» θὰ ἐπικρατοῦσαν στὰ θρακικὰ παράλια στὸν 5ο καὶ 4ο π.Χ. αἰ.<sup>4</sup> βεβαιώνεται ἀπὸ τὰ νεώτερα εὐρήματα, πού ἐντοπίζονται, τοῦλάχιστο σήμερα, στὴ Στρώμη(;) Ἀλλὰ καὶ ἡ ἄλλη παλαιότερη τοῦ W. Altmann, Die römische Grabaltäre, Berlin 1905, 27, ὅτι πρόκειται τάχα γιὰ ἓνα «πανάρχαιο δυτικο-ρωμαϊκὸ τύπο ἐπιτύμβιων μνημείων» ἀποδεικνύεται

3. Τὴν συμπλήρωση ἀπὸ ἀττικὲς ἐπιγραφὲς τὴν ὀφείλω στὴν Κα Ντίνα Πέππα-Δελμούζου, καὶ πολὺ τὴν εὐχαριστῶ κι ἀπὸ ἐδῶ γι' αὐτήν.

4. ÖJH. 39 (1952) Beiblatt σ. 6.



μέ τον καιρό όχι σωστή. Γιατί τὰ «κλασσικά» παραδείγματα ὅσο πάνε καί αὐξάνουν.

Μερικά «ἐλληνιστικά» παραδείγματα τοῦ τύπου, ποῦ δένουν τοὺς πολὺ μεταγενέστερους, τοὺς γνώριμους ἀπὸ ὅλα τὰ μουσεῖα τῆς βορείου Ἑλλάδος ἐνεπιγράφους ἐπιτυμβίους, ἀλλὰ καί ἀναθηματικούς βωμοὺς τῶν αὐτοκρατορικῶν ρωμαϊκῶν χρόνων, μέ τοὺς δικούς μας ἐδῶ, παράθεσε ἄλλοτε ὁ Σ. Πελεκίδης<sup>5</sup>. Εὐπρόσδεκτα εἶναι τὰ νέα πρῶτα ἐλληνιστικά παραδείγματα ἀπὸ τὴν Πέλλα (Ph. Petsas, *Balkan Studies* 54 (1963) σ. 163, ἀριθ. 6 καί πιν. III, 2. IX, 4. Πρβλ. καί πιν. VI, 2. σ. 165, ἀριθ. 10, ὅπου ὁμως χαρακτηρίζεται τὸ μνημεῖο σὰ στήλη).

Ὁ τύπος τῶν βωμῶν μας ἀντιπροσωπεύεται, ὅπως εἶναι γνωστό, πλουσιοπάροχα καί ἀδιακρίτως μέ ἀναθηματικούς ἢ ἐπιτυμβίους, τόσο στὶς ἀποθήκες τῶν ἀνασκαφῶν τοῦ Ἑραίου, ὅσο καί στὰ δύο Μουσεία τῆς Σάμου (ΑΕ 1924, 83 κέ. καί εἰκ. 13-15. ΑΜ 54 (1929) 90 κέ. καί παρένθ. πίν. XXXVII κέ. 72 (1957) 21 καί παρένθ. πίν. 21, 2. 22, 1-2. 23, 1-2). Θὰ ἀναφέρουμε ἐδῶ ἕνα δύο ἀντιπροσωπευτικά παραδείγματα ποῦ εἶναι σήμερα στημένα στὸ πρόπυλο τοῦ Μουσείου στὸ Βαθύ.

Ἐνεπίγραφος βωμὸς ἀριθ. εὐρ. 52. ὕψος 0,69 μ. Ἐπειδὴ ἡ πρόσοψη τοῦ ἰσόπλευρου βωμοῦ ἔχει κακοπαθήσει ἄρκετά, ἢ φωτογραφία<sup>6</sup> (Πί ν. 72 β) δίνει τὸν δεξιὸ πρὸς τὸν θεατὴ κρόταφό του. Διαστάσεις: ἐπάνω καί κάτω πλάτος 0,61 μ. Ἀμέσως κάτω ἀπὸ τὸ ἀργὸ κυμάτιο 0,53 μ., ὕψος τῆς ταινίας στὴ βάση 0,095 μ., τοῦ κυματίου τῆς ἐπίστεψης 0,7 μ. τοῦ ἄβακος 0,6 μ. Ἄβακος, κυμάτιο καί ταινία περιθεοῦν τὸ βωμό. Ἐπιγραφή: ΩΔΑ-ΜΑΝΤΟΣ [Α]ΝΔΡΩΝΑΚΤΙΔΕΩ. Ἀπὸ τὴν τομὴ τοῦ ἀργοῦ κυματίου θὰ πρέπει νὰ ἀνηκῆ ὁ βωμὸς στὰ ὄψιμα ἀρχαῖκά χρόνια.

Βωμὸς ἀριθ. εὐρ. 272, ποῦ χρονολογήθηκε στὸ πρῶτο τέταρτο τοῦ 5ου π.Χ. αἰ. (ΑΜ ὁ. π. 91 καί παρένθ. πίν. XXXVII 2· 72 (1957) 21 καί παρένθ. πίν. 22, 1-2) κι αὐτὸς στεφανώνεται γύρω-γύρω μέ ἰωνικὸ κυμάτιο καί ἄβακα, ἐπάνω στὸν ὁποῖο — ὅπως καί στὴν ταινία τῆς βάσης του — σώζονται ἄρκετά καλά τὰ ἴχνη τοῦ ζωγραφιστοῦ μαιάνδρου.

Βωμὸς ἀριθ. εὐρ. 57 (ΑΜ ὁ.π. 91 καί παρένθ. πίν. XXXVIII 1), ποῦ χρονολογήθηκε στὸ β' μισὸ τοῦ 5ου αἰ., καί εἶναι ἀναθηματικὸς ἀπὸ δευτέρη χρήση. Τὸν ἀνέθεσε στὰ ρωμαϊκά χρόνια κάποιος Ἀνθέστιος, *Δαλλίω Διονύσω*.

Δὲν ξέρουμε φυσικά ἂν ἦταν καί στὴν πρώτη χρήση τοῦ ἀναθηματικὸς. Τὸ γεγονός ὅτι τότε δὲν εἶχε χαραγμένη ἐπιγραφή μᾶς ἐπιτρέπει νὰ σκεφθοῦμε μήπως ἦταν ἐπιτύμβιος. Κι ἀκόμη νὰ ἀναρωτηθοῦμε. Εἶναι ἄραγε ἡ δευτέρη αὐτὴ χρήση ἕνα τυχαῖο γεγονός ἢ μήπως ὑποδηλώνει ὅτι καί στὴν οὐσία δὲν ξεχωρίζουν οἱ ἐπιτύμβιοι βωμοὶ ἀπὸ τοὺς ἀναθηματικούς; Ἄν ἐρμηνεύουμε φυσικά σωστὰ ὡς ἐξίσου ἱερὴ καί τὴν ὑπόσταση τοῦ ἐπιτυμβίου μνημείου (Προανασκαφικὲς ἐρευνες, 5 κέ. ὅπου ἡ σχετικὴ βιβλιογραφία).

Ὅπως κι ἂν ἔχη τὸ πρόβλημα τοῦτο, τυπικὸ εἶναι καί στοὺς βωμοὺς ἀπὸ τὴ Θράκη ὅπως καί στοὺς σαμῳάτικους, τὸ ξεχώρισμα τῆς βάσης, ἢ μείωση τοῦ ὀρθοστάτη, τὰ κυμάτια καί ὁ ἄβακος τῆς ἐπίστεψης (ΑΕ 1924, 83 καί εἰκ. 13-15. ΑΜ 54(1929), 90 κέ. πίν. παρένθ. XXXVII κέ. 72 (1957) παρένθ. πίν. 21 κ.έ.). Πολλὲς φορές τὸ κυμάτιο περιθεῖ καί τὶς τέσσερες πλευρὲς τοῦ βωμοῦ ἢ εἶναι ἀργὸ μονάχα στὴν πίσω πλευρὰ ἢ λι-

5. Ἀπὸ τὴν πολιτεία καί τὴν κοινὴν τῆς ἀρχαίας Θεσσαλονίκης, Παράρτημα 2ου τόμου Ἐπετηρ. Φιλοσ. Σχολ. τοῦ Πανεπιστημίου Θεσσαλονίκης, 1934, σ. 34.

6. Φωτογραφία τοῦ Γερμανικοῦ Ἀρχαιολ. Ἰνστιτούτου 5844, ποῦ τὴ χρωστῶ στὴν καλοσύνη τοῦ συναδέλφου κ. Homann-Wedeking. Τὸν εὐχαριστῶ καί ἐδῶ θερμά.

πει από αὐτὴν ὀλότελα. Τὸ γεγονός ὅτι σήμερα εἶναι συνήθως ἀργὸ καὶ στὴν πρόσοψη καὶ στοὺς κροτάφους, δὲν σημαίνει ὅτι δὲν ἦταν κάποτε ζωγραφισμένο.

Στὸν ἴδιο τύπο ἀνήκει ὁ ἐνεπίγραφος ἀναθηματικὸς βωμὸς στὴν Κόρη, στὴν πραγματικότητα βάθρο ἀναθηματικοῦ ἀγάλματος, τοῦ Μουσείου τῆς Κῶ<sup>7</sup>. Βάση, ὀρθοστάτης καὶ ἐπίστεψη ἀπὸ ἐγγεγραμμένα ἀνθέμια στὶς γωνίες καὶ κυμάτιο ἰωνικὸ στὶς τρεῖς πλευρὲς του. Ἐπιγραφή:

*Δελφίς ἄγαλμα, γυνὴ Νέβρου, Κόρη μ' ἀνέθηκε  
Δορκάδος ἐγ μητρὸς Μνησιάνας δὲ πατήρ.*

Δὲν ξεχωρίζουν ἀκόμη ἀπὸ τὸν ἐνιαῖο τοῦτον τύπο καὶ οἱ γνωστοὶ στὴ Σάμο καὶ ἀλλοῦ ἐπιτύμβιοι κύβοι. Ὅπως οἱ ἀπὸ καιροῦ γνωστοὶ ἐνεπίγραφοι κύβοι καλῶν χρόνων, ποὺ εἶναι ἐντειχισμένοι στὶς πλευρὲς τοῦ προτύλου τοῦ ἴδιου Μουσείου: Ἰαλοῦ Γλαυκο(ν), Νέλωνι Ἡροφίλο(ν) καὶ Κέρσης Ζηροδότο(ν) (ΑΕ 1924, 84). Τὸ κύριον ὄνομα Κέρσης μπορεῖ νὰ σχετίζεται μὲ τὴ Θράκη. Πρβλ. τῶρα καὶ τοὺς κύβους ἀπὸ τὴ Θήρα, (Τὸ Ἔργον τῆς Ἀρχ. Ἐταιρείας κατὰ τὸ 1961-1962 σ. 204 καὶ εἰκ. 217-219).

Τὰ λιγιστὰ τοῦτα σαμιώτικα παραδείγματα φτάνουν νὰ δείξουν πὼς ὁ τύπος πῆγε ἀπὸ τὴν ἰωνικὴ — μιλησία ἢ σαμιώτικη — περιοχὴ στὴ Θράκη καὶ ἀκόμη πιὸ δυτικὰ, στὴ Μακεδονία, κι αὐτὸ εἶναι τὸ πιὸ βέβαιο σήμερα συμπέρασμα. Δὲν εἶναι, ὡστόσο, νομίζω καὶ τόσο τολμηρὴ πιά καὶ ἡ ἄλλη ὑπόθεση, πὼς καὶ ἡ «Uralte, italische rechteckige Form»<sup>8</sup> τῶν ρωμαϊκῶν ἐπιτυμβίων βωμῶν, ἔχει κοινὴ πηγὴ τῆς τὴν ἴδια περιοχὴ ἢ γενικὰ τὴν Ἰωνία. Μὲ τὴν τέχνη ἐκείνης, πιὸ γερὰ κι ἀπὸ κάθε ἄλλο παραδεδομένο ἢ μαντευόμενο δεσμό, συνδέεται τόσο στενὰ ἡ ἐτρουσκικὴ τέχνη καὶ Παιδεία.

*Πανεπιστήμιο Θεσσαλονίκης*

*Γ. ΜΠΑΚΑΛΑΚΗΣ*

7. Cl. Rhodos V, 2σ. 157 σημ. 2 ἀριθ. 4.

8. Altmann ὁ.π. σ. 27.



α. Θράκη. Ἐνεπίγραφος ἐπιτύμβιος βωμὸς (Μουσεῖον Κομοτηνῆς).  
β. Σάμος. Ἐνεπίγραφος βωμὸς (Μουσεῖον Βαθῆος)

Γ. ΜΠΑΛΛΑΚΗΣ





Θράκη: α-β. Στρόμη. \*Ανετίγρφορ πόρινος βοίμορ, γ. Μερμηβρία. \*Ενετίγρφορ βαςίρ «σήματορ»

Γ. ΜΠΑΚΑΛΛΑΚΗ