

ΑΙ ΠΑΡΑ ΤΗΝ ΔΗΜΗΤΡΙΑΔΑ
BYZANTINAI MONAI

Α'.

ΜΟΝΗ ΜΑΚΡΙΝΙΤΙΣΣΗΣ ¹⁾

(Ἀνδρόφα)

Ὁ δυνάστης τῆς Δημητριάδος Κωνσταντῖνος ὁ Μαλιασηνός, φέρον ἐν τοῖς ἐγγράφοις τὸν τίτλον Κομνηνός Δούκας Ἄγγελος Κωνσταντῖνος ὁ Μαλιασηνός, συγγενέων δὲ μετὰ τῆς ἐν Κων)πόλει βασιλικῆς οἰκογενείας ὡς γαμβρὸς ἐπ' ἀνεψιᾷ Θεοδώρου Κομνηνοῦ τοῦ Ἀγγέλλου, ²⁾ ἴδρυσεν τὴν μονὴν Μακρινιτίσσης ἐπ' ὀνόματι τῆς Θεοτόκου, ἐπιλεγομένης τῆς Ὁξείας Ἐπισκέψεως ³⁾ πρὸ τοῦ 1215 μ. Χ. ἐπὶ τοῦ ὄρους Δρόγγου ἐν τῷ θέματι τῆς Δρυανουβαίνης, διότι τῷ αὐτῷ ἔτει (1215) ὁ ἐπίσκοπος Δημητριάδος Ἀρσένιος χορηγεῖ Κωνσταντίῳ τῷ Μαλιασηνῷ ἔγγραφον βεβαίωσιν περὶ τῆς χειραφετήσεως τῆς μονῆς Μακρινιτίσσης ἀπὸ τῆς ἐπισκοπικῆς ἐνορίας. Ἀναφέρεται δ' ἐν τῷ ἔγγραφῳ ὅτι ὁ μὲν Κωνσταντῖνος ὁ Μαλιασηνός ἐχορήγησε τὴν δαπάνην τῆς ἀνεγέρσεως τῆς μονῆς, ὁ δὲ Ἀρσένιος εἶχε τὴν ἐποπτεῖαν καὶ ἐπισκοπείαν τῆς ἀνεγέρσεως αὐτῆς, ἥτις ἐτάχθη ὑπὸ τοῦ κτίτορος ὡς σταυροπήγιον ὑπὸ τὴν πατριαρχικὴν προστασίαν. Ἐντέλλεται δὲ ὁ Ἀρσένιος ὅπως καὶ οἱ μετὰ ταῦτα ἐπίσκοποι Δημητριάδος σεβασθῶσι τὴν σταυροπηγιακὴν ἀξίαν τῆς μονῆς. Ὅτι δὲ ἰδρῦθη ἡ μονὴ πρὸ τοῦ 1215, βεβαιοῦται καὶ ἐκ τοῦ ὑπομνήματος τοῦ πατριάρχου Ἀρσενίου τοῦ Αὐτοριανοῦ.

Ἐξεταζόντες τὰ ἔγγραφα τῆς μονῆς κατὰ χρονολογικὴν σειρὰν εὐρί-

¹⁾ Ἐν τῇ παρούσῃ μελέτῃ θὰ διαλάβωμεν μόνον περὶ τῆς ἱστορίας τῶν ὑπὸ τῶν Μαλιασηνῶν ἰδρυθεισῶν μονῶν παρὰ τὴν Δημητριάδα, ὡς καὶ τῶν κτήσεων αὐτῶν, ἔχοντες ὡς κυρίως πηγὴν τὸ ἐν τῇ Ταυριαῇ βιβλιοθήκῃ «Ἀθηναῖα» διασωθὲν ἀρχεῖον τῶν μονῶν τούτων το δημοσιευθὲν ὑπὸ τῶν Miklosich—Müller ἐν τῷ Δ'. τόμῳ τῶν Acta et Diplomata Graeca medii aevi σελ. 331—439 (πβ. καὶ Σ Π. Λάμπρου, Μικταὶ σελίδες σελ. 335 σημ. 1). Ἐν προσεχεῖ μελέτῃ δὲ θὰ ὁμιλήσωμεν περὶ τῶν κτηρίων αὐτῶν καὶ τῶν μνημείων τέχνης.

²⁾ Ὁ Θεόδ. Κομν. Ἄγγελος ἐβασίλευσεν ἀπὸ τοῦ 1213—1229.

³⁾ Ὁμοίον ἐπίθετον τῆς Θεοτόκου ἦν καὶ ἐν Κ)πόλει.

σκομεν ὅτι τῷ 1246 ὁ δεσπότης τῆς Ἠλείου Μιχαὴλ Β΄ Δούκας τῇ αἰτήσῃ Κωνσταντίνου τοῦ Μαλιασηνοῦ προσεπικυροῖ τὸ ἐν τῇ ἐπαρχίᾳ Ἄλμυροῦ κείμενον μετόχιον τῆς μονῆς Μακρινιτίσσης, τιμῶμενον μὲν ἐπ' ὀνόματι τῆς Θεοτόκου, ἐπιλεγόμενον δὲ «μονὴ τοῦ κυρ Ἰλαρίωνος». Τὴν



1. Εἰκὼν ἀναγλύφου ἐνεπιγράφου τῷ τῆς μονῆς ὀνόματι ¹⁾

μονὴν ταύτην εἶχεν ἡ μονὴ Μακρινιτίσσης «ὡς ἀπὸ δωρεᾶς τοῦ Κόντου ἐκείνου» Γουλιέλμου Α΄ τοῦ Σιαμπλί, πρίγκηπος τῆς Ἀχαΐας καὶ τοῦ πλείστου τῆς Πελοποννήσου (1205—1209), ἐπονομαζομένου Κόντου. Ὁ δὲ Μονεμβασιάς μητροπολίτης Δωρόθεος λέγει περὶ αὐτοῦ: «ἐποίησε πολλὰς δωρεὰς εἰς τοὺς ἄρχοντας του, ἀπερχομένους τῆς Πελοποννήσου». Καὶ ἐπειδὴ τὸ χρυσόβουλλον Μιχαὴλ Β΄ τοῦ Δούκα ἀναφέρει ὅτι ἡ μονὴ Μακρινιτίσσης εἶχε τὴν μονὴν τοῦ κυρ Ἰλαρίωνος ἀπὸ δωρεᾶς τοῦ Κόντου ἐκείνου, οὗτος δὲ ἤρξεν ἐν Πελοποννήσῳ ἀπὸ τοῦ 1205—1209 ἔπεται ὅτι ἡ μονὴ Μακρινιτίσσης προὔπηρχε τοῦ 1215, ἰδρυθεῖσα, φαίνεται, κατὰ τὸ μεταξὺ τῶν ἐτῶν 1205—1209 χρονικὸν διάστημα.

¹⁾ Ὅρα καὶ Ν. Γιαννοπούλου, Bulletin de Correspondance Hellénique τόμ. XLIV 1920 p. 193 fig. 7.

Ἄλλὰ βραδύτερον τὸ μετόχιον τοῦτο « ἀφηρέθη ἀπὸ τῆς μονῆς ὑπὸ τῆς ἐπικρατοῦσης τῆς χώρας τῶν Ἀλμυρῶν ¹⁾ λατινικῆς ἐξουσίας καὶ ἦν οὕτω μέχρι τοῦ νῦν». Εἶτα ἐξωσθέντος ὑπὸ Μιχαὴλ Β' τοῦ Δούκα «τοῦ Ρωμαιοδόρου φύλου τῶν Λατίνων» ἐκ τῆς χώρας τοῦ Ἀλμυροῦ, καὶ γενομένου κυρίου ταύτης αὐτοῦ, εὐμενῶς καὶ ἰλαροτρόπως ἀποδέχεται Μιχαὴλ Β'. ὁ Δούκας τὴν αἴτησιν Κωνσταντίνου τοῦ Μυλιασηνοῦ καὶ χορηγεῖ τὴν μονὴν τοῦ κυρ Ἰλαρίωνος αὐτῷ ὅπως ταχθῆ ὡς μετόχιον τῆς μονῆς Μακρινιτίσσης καὶ ἐφορευῆται ὑπ αὐτοῦ τοῦ Μυλιασηνοῦ μετὰ πάντων τῶν δικαίων καὶ προνομίων αὐτῆς καὶ ἀπαλλάσσει αὐτὴν παντὸς φόρου δημοσίου καὶ τοῦ φόρου τοῦ ἀκροστίχου ἐξ ὑπερπύργων 21 καὶ διμοίρου καὶ ἐν γένει ἐπιδιαφιλιεῖ τῇ «ἐλαρωνύμῳ μονῇ» ἐλευθερίαν καὶ ἀτελείαν πάντων. Ἐντέλλεται δὲ «πᾶσι τοῖς τὸν δημόσιον τρόπον φανερῶς ἢ κρυφίως ἐνδομένοις, τοῖς κατὰ καιροὺς δηλονότι πράκτορσι τοῦ Ἀλμυροῦ, τοῖς ἀπογραφεῦσι, τοῖς ἐκπροσωποῦσι, τοῖς κατεπάνω, τοῖς ἄρχουσι, τοῖς ἀπαιτηταῖς καὶ παντὶ εἰτέρῳ δημοσιολειτουργοῦντι προσώπῳ πόρρω που ἀπέχεσθαι τῆς μονῆς καὶ τῶν ὑπ' αὐτὴν» ²⁾.

Περὶ δὲ τῶν κτημάτων τῆς μονῆς κυρ Ἰλαρίωνος ἐν ἰδιαιτέρῳ κεφιλίῳ γενήσεται λόγος, ἔνθα καὶ περὶ πάντων τῶν κτημάτων τῆς μονῆς Μακρινιτίσσης.

Καὶ τοι δὲ ὁ ἐπίσκοπος Δημητριάδος Ἀρσένιος τῷ 1215 ἐξέδωκεν ἔγγραφον βεβαίωσιν, δι' ἧς ἀνεγνώρισε τὴν ἀνεξαριτησίαν τῆς μονῆς ἀπὸ τῆς ἐπισκοπῆς Δημητριάδος καὶ τὴν πατριαρχικὴν ἀξίαν αὐτῆς, ἐν τούτοις οἱ μετὰ ταῦτα ἐπισκοποὶ Δημητριάδος ἠθέτησαν τὴν βεβαίωσιν ταύτην τοῦ προκατόχου αὐτῶν καὶ «ἠγωνίσαντο ἵνα σφετερισθῶσι τὴν μονὴν καὶ ὑπαγάγωσιν αὐτὴν ὑπὸ τὴν ἐξουσίαν αὐτῶν, καθιστάντες αὐτὴν ἐνοριακὴν, ἦτοι λίχρον ὀφθαλμὸν ἐπέβαλον ἐπ' αὐτὴν», κατὰ τὴν φράσιν τοῦ πατριάρχου.

Τούτου ἕνεκεν ὁ πατριάρχης Ἀρσένιος ὁ Αὐτοριανὸς ³⁾ ἐξέδωκε τῷ 1255 ὑπόμνημα, ἐν ᾧ ἀναφέρει ὅτι πάντοτε ἡ μονὴ Μακρινιτίσσης ἔοχε

¹⁾ Ὑπῆρχον τότε δύο Ἀλμυροί, ὁ Ἄνω καὶ Κάτω, ὡς νῦν οἱ δύο Βόλοι, ὁ Ἄνω καὶ Κάτω. (Πρβλ. Ν. Ι. Γιαννοπούλου, οἱ δύο Μεσαιων. Ἀλμυροί, ἐν Ἐπετηρίδι «Παρνασσοῦ» τοῦ 1901 σ. 65—92 καὶ ἀπόσπ τοῦ 1905.

²⁾ Ὁ Ζωσιμᾶς Ἐσφιγμενίτης εἰκάζει ὅτι ἡ μονὴ τοῦ κυρ Ἰλαρίωνος θὰ εἶναι ἡ Ἄνω μονὴ Ξενιάς, κειμένη ἐν τῇ ἐπαρχίᾳ Ἀλμυροῦ. Τοῦτο ὅμως δὲν φαίνεται πιθανόν.

³⁾ Ὁ Πατριάρχης Ἀρσένιος ὁ Αὐτοριανὸς ἐπατριάρχευσε δις τῷ 1254—1260 καὶ 1261—1268. Κατὰ τὸ μεσολαβῆσαν ἔτος ἐπατριάρχευσεν ὁ Νικηφόρος Β' τῷ 1260—1261.

πραγμάτια ἐκ τῆς ἐπισκοπῆς Δημητριάδος· ἀλλ' ἦτο καταχωρωμένη διὰ πατριαρχικῶν ὑπομνημάτων τῶν πατριαρχῶν Γερμανοῦ τοῦ Β'. (1226—1240) καὶ Μανουήλ (1240—1250). Πρὸ δὲ τῶν πατριαρχῶν τούτων ἐπὶ δεσπότην Μανουήλ, ἀδελφοῦ τοῦ Θεοδώρου Ἀγγέλλου (1230—1340) εἶχον δώσει αὐτῷ ἔγγραφοι δηλώσεις καὶ ἄλλοι μὲν ἐπίσκοποι Δημητριάδος καὶ ὁ ἐπίσκοπος Νικόλαος ὁ Βλατιῆς,¹⁾ ὅστις πρῶτος εἶχεν ἐγείρει ἀμφιβολίας περὶ τῆς ἀνεξαρτησίας τῆς μονῆς. Μετὰ δὲ τὸν ἐπίσκοπον Νικόλαον τὸν Βλατιῆν ὁ διάδοχος αὐτοῦ Νεόφυτος ὑπέβαλεν ἔγγραφον δῆλωσιν ἀναγνωρίζων τὴν σταυροπηγιακὴν καὶ πατριαρχικὴν ἀξίαν τῆς μονῆς. Ἐπομένως ὁ ἐπίσκοπος Δημητριάδος οὐδὲν δικαίωμα εἶχεν οὔτε ἐπὶ τῆς μονῆς, οὔτε ἐπὶ τοῦ παραλαυρίου αὐτῆς τοῦ Ἁγίου Ὀνούφριου, διότι τὸ μονύδριον τοῦτο ἀνέκαθεν ἦτο πατριαρχικόν, ἀνεξάρτητον ἀπὸ τοῦ ἐπισκόπου Δημητριάδος, ὡς φαίνεται ἐκ τῶν πατριαρχικῶν γραμμάτων τοῦ πατριάρχου Ἰωάννου Διακόνου τοῦ Ἀττικοῦ (1199—1204), ἐξ ὧν ἀποδεικνύεται ὅτι ὁ Ἅγιος Ὀνούφριος ἐκτίσθη πρὸ τοῦ 1200, ἐπομένως προὔπηρχε τῆς μονῆς Μακρινιτίσσης.

Τούτων ἕνεκεν ὁ υἱὸς τοῦ ἰδρυτοῦ τῆς μονῆς Κομνηνοῦ Κωνσταντίνου τοῦ Μαλιασηνοῦ Κομνηνὸς Νικόλαος ὁ Μαλιασηνὸς ἤτήσατο παρὰ τοῦ πατριάρχου Ἀρσενίου τοῦ Αὐτορριανοῦ τὴν ἔκδοσιν ὑπομνήματος, δι' οὗ ἀναγνωρίζεται αὐθις ἡ σταυροπηγιακὴ ἀξία τῆς μονῆς καὶ ἡ ἀνεξαρτησία αὐτῆς ἀπὸ τῆς ἐπισκοπῆς Δημητριάδος. Ἐν τέλει δὲ διατάσσεται ὅπως μετὰ θάνατον τοῦ ἡγουμένου τῆς μονῆς ἡ ἐκλογή τοῦ νέου ἡγουμένου θέλει ἐνεργηθῆ ὑπὸ τῶν μοναχῶν κατὰ τὸ ἰσχύον ἐν ταῖς μοναῖς ἀνέκαθεν ἔθος μετὰ τῆς ἐγκρίσεως τοῦ Νικολάου Μαλιασηνοῦ, τοῦ ἐνδιαφερομένου ὑπὲρ πάντα ἄλλον ὑπὲρ τῆς μονῆς καὶ τῶν συμφερόντων αὐτῆς. Ἄνευ δὲ τῆς ἐγκρίσεως αὐτοῦ περὶ τοῦ ἐκλεκτέου ἡγουμένου οὐδεμίαν ἰσχὺν ἔχει ἡ ὑπὸ τῶν μοναχῶν γενομένη μονομερῶς ἐκλογή. Ὁ δὲ πατριαρχικὸς ἑξαρχος ἢ ἐκεῖ παρενρισκόμενος ἢ ἐν καιρῷ ἀφικόμενος ἐκεῖ αὐτὸς μόνος θέλει σφραγίσαι ἐξ ὀνόματος τοῦ πατριάρχου τὸν ἡγούμενον, ὅστις ἄλλως μετὰ τὴν ἐκλογὴν αὐτοῦ ἐν ἀπουσίᾳ τοῦ ἑξάρχου θέλει ἐνεργῆ τὰ τῆς μονῆς ἐγκύριως μέχρι τῆς σφραγίσεως αὐτοῦ.

Ἐπίσης ὁ Νικόλαος Μαλιασηνὸς ἀνηρέθη εἰς τὸν πατριάρχην καὶ περὶ τοῦ παραλαυρίου τῆς Μονῆς Μακρινιτίσσης, ὅπερ ἔκειτο μὲν ἐν τῇ ἐνορίᾳ τῆς ἐπισκοπῆς Βελεστίνου, ἐν τῇ ἐπαρχίᾳ Ἀλμυροῦ, ὑπαγομένη τότε εἰς τὴν ἐπισκοπὴν Βελεστίνου, ἐκαλεῖτο δὲ μονὴ τοῦ κυρ Ἰλαρίωνος

¹⁾ Μολυβδόβουλλον τούτου ἰδὲ ἐν Byzant. Zeitschrift, τόμ. XII, 1907 σ. 133—135 πίν. Α'. ἀφ. β'.

καὶ ἐτιμᾶτο ἐπ' ὀνόματι τῆς Θεοτόκου ¹⁾).

Καὶ ταύτην τὴν μονὴν ἀναγνωρίζει ὁ πατριάρχης ὡς μετόχιον τῆς Μακρινιτίσσης, πλὴν ὁ οἰκείος ἐπίσκοπος Βελεστίνου θέλει ἔχει ἐν αὐτῇ τὴν ἀναφορὰν αὐτοῦ καὶ τὸ ὀφειλόμενον αὐτῷ κανονικὸν δικαίωμα.

Ἐξ ἐτέρου ἐκδοτηρίου γράμματος τοῦ ἐπισκόπου Δημητριάδος Μιχαὴλ τοῦ Παναρέτου, ἐκδοθέντος τῷ 1273 ἐπὶ τῇ μονῇ Νέας Πέτρας περὶ οὗ γενήσεται κατωτέρω μνεία, μανθάνομεν ὅτι ὁ πρῶτος ἰδρυτὴς τῆς μονῆς Μακρινιτίσσης Κωνσταντῖνος ὁ Μαλιασηνὸς ἐγένετο μοναχὸς βραδύτερον μετονομασθεὶς *Κωνσταντῖος*. Καὶ ἐπειδὴ τῷ 1256 βλέπομεν ἐν τῷ ἀνωτέρω ὑπομνήματι τοῦ πατριάρχου Ἀρσενίου κηδόμενον τῆς μονῆς Μακρινιτίσσης τὸν υἱὸν αὐτοῦ Νικόλαον τὸν Μαλιασηνόν, ἔπεται ὅτι ὁ πατήρ αὐτοῦ Κωνσταντῖνος ἐγένετο πρὸ πολλοῦ μοναχός, ἀποσυρθεὶς εἰς τὴν ὑπ' αὐτοῦ ἰδρυθεῖσαν μονὴν Μακρινιτίσσης, ἐν ἣ καὶ θὰ ἀπεβίωσεν ὡς μοναχὸς πάντως πρὸ τοῦ 1257 ἔτους. Ἄλλ' ἐν ἔτει 1267 μηνὶ Σεπτεμβρίῳ ὁ δεσπότης τῆς Ἠπείρου Νικηφόρος υἱὸς Μιχαὴλ τοῦ Δούκα, ἐξέδωκεν ἀργυροβούλλον, ἐν ᾧ ἀναφέρει ὅτι «ἐπειδὴ ὁ κτήτωρ τῆς μονῆς Μακρινιτίσσης τῆς Ὁξείας Ἐπισκέψεως Κωνσταντῖνος ὁ Μαλιασηνὸς ἐτελεύτησε τὸν βίον καὶ σεμνοπρεπῶς ἐνεταφιάσθη ἐν τῇ μονῇ, ὁ υἱὸς αὐτοῦ Νικόλαος ὁ Μαλιασηνὸς ἀκολουθῶν τὰ ἔργα τοῦ πατρὸς αὐτοῦ συντελεῖ ἐπιμᾶλλον πρὸς ἐπαύξησιν τῆς μονῆς». Ὁ χρόνος λοιπὸν τοῦ θανάτου τοῦ Κωνστ. Μαλιασηνοῦ συμπίπτει μετὰξὺ τοῦ 1256—1266.

Ἄλλὰ καὶ ὁ Νικόλαος Μαλιασηνός, υἱὸς τοῦ Κωνσταντίνου, βραδύτερον ἀπεσύρθη εἰς τὴν ὑπὸ τοῦ πατρὸς αὐτοῦ ἰδρυθεῖσαν μονὴν Μακρινιτίσσης καὶ γενόμενος μοναχὸς ὑπὸ τὸ ὄνομα Ἰωάσαφ ἀπεβίωσεν ἐν αὐτῇ· διότι ἐν ἐτέρῳ ἐγγράφῳ ἐκδοτηρίῳ Θεοδοσίου ἱερομονάχου, περὶ οὗ τὰ δέοντα θὰ εἴπωμεν ἐν οἰκείῳ τόπῳ, ὁ Νικόλαος Μαλιασηνὸς φέρεται ὡς μοναχὸς ἐν ἔτει 1277 ὑπὸ τὸ ὄνομα Ἰωάσαφ.

Ἀποβιώσας ἐν Νικαίᾳ τοῦ βασιλέως Θεοδώρου Λασκάρως τῷ 1259, ἐγένετο κηδεμὼν τοῦ ἀηελίου αὐτοῦ υἱοῦ Ἰωάννου Μιχαὴλ ὁ Παλαιολόγος. Ὁ δὲ δεσπότης τῆς Ἠπείρου Μιχαὴλ ὁ Β' μετὰ τῶν συμμάχων γαμβρῶν αὐτοῦ ἐξεστράτευσεν κατὰ τοῦ ἀηελίου Ἰωάννου, υἱοῦ Θεοδώρου τοῦ Λασκάρως, πρὸς ἀρπαγὴν τῶν κτήσεων αὐτοῦ. Τότε ὁ Μιχαὴλ Παλαιολόγος ἔπεμψε τὸν ἀδελφὸν αὐτοῦ κατὰ τοῦ ἀποστάτου δε-

¹⁾ Ὅτι ἡ ἐπαρχία Ἄλμυροῦ ὑπήγετο τῇ ἐπισκοπῇ Βελεστίνου, φαίνεται ἐξ ἐνεπιγράφου λίθου ἀποκειμένου ἐν τῇ ἀρχ. συλλογῇ Ἄλμυροῦ. Πρὸβλ. *N. I Γιαννοπούλου* ἐν *Bulletin de Corresp. Hell.* XXIII, 398, ἀρ. 3.—Οἱ δύο Μεσ. Ἄλμυροὶ ἐν Ἐτετηρ. «Παρνασοῦ» 1904.—Ἐπισκοπικοὶ κατάλογοι Θεσσαλίας, ἐν Ἐτετηρ «Παρνασοῦ» IA'. 1915, σ. 194 καὶ 187—189.

σπότου τῆς Ηλείου Μιχαὴλ τοῦ Β', ὅστις ἤττηθεις ἐν μάχῃ ἔφυγεν. Ὁ δὲ Ἰωάννης γενόμενος κύριος πάσης τῆς Θεσσαλίας ἐξέδωκε τῷ 1260 ἀργυροβούλλον ὑπὲρ τῆς μονῆς Μακρινιτίσσης, ἐν ᾧ ἀναφέρει ὅτι αὐτὴ ἐκέκτητο ἐν τῇ χώρᾳ Ἀλμυροῦ τὴν μονὴν τοῦ κῆρ Ἰλαρίωνος ὡς μετόχιον. Ἐνεκεν δὲ τῆς ἀντιπαθείας κατὰ τῆς ἐν Δημητριάδι δυναστευούσης οἰκογενείας τῶν Μαλιασηνῶν τῶν κατεχόντων τὴν χώραν τοῦ Ἀλμυροῦ δεσποτῶν Ἡλείου καὶ Νέων Πατρῶν, κατελήφθη καὶ ἡ μονὴ τοῦ κῆρ Ἰλαρίωνος ὑπ' αὐτῶν ἀποσπασθεῖσα τῆς μονῆς Μακρινιτίσσης, εἰ καὶ πρὸ αὐτῶν εἶχε προσεπικυρώσῃ Κωνσταντῖνος ὁ Μαλιασηνὸς τῇ μονῇ τοῦ κῆρ Ἰλαρίωνος *αγῆν χωραφιαίαν (καλλιεργήσιμον) ὡσεὶ μοδίων πεντακοσίων* » Ὁ Ἰωάννης λοιπὸν διὰ τοῦ ἀργυροβούλλου τούτου, αἰτήσῃ τῆς μονῆς Μακρινιτίσσης, προσεπικυροῖ αὐτῆς τὴν μονὴν τοῦ κῆρ Ἰλαρίωνος αὐτῇ μετὰ τῶν ὑπ' αὐτῆς κατεχομένων κτημάτων.

Ἐν ἔτει δὲ 1268 ὁ Ἰωάννης, λαβὼν ἤδη καὶ τὸ ἀξίωμα τοῦ δεσπότη, ἐξέδωκεν ἕτερον ἔγγραφον ὑπὲρ τῆς μονῆς Μακρινιτίσσης, δι' οὗ, ἀπευθυνόμενος πρὸς τὸν γαμβρὸν τοῦ αὐτοκράτορος καὶ λογοθέτην τοῦ δρόμου ¹⁾ Βασίλειον Μετρητόπουλον, κεφαλατικεύοντα Ἀλμυροῦ, λέγει ὅτι ἡ μονὴ Μακρινιτίσσης ἀνέφερον αὐτῷ ὅτι εἶχεν εἰς τὸ μετόχιον *Κριποῦς γῆν ἀρόσιμον, ἐξ ἧς ἐπορίζετο τὰ πρὸς τὸ ζῆν τῶν μοναχῶν* ²⁾, ἔνεκεν δὲ πλημμύρας τῆς λίμνης, ἣν ὀνομίζει *«βάλτον»*, τὸ ὕδωρ ἔφθασε μέχρι τῶν προθύρων τοῦ μονυδρίου καὶ μετοχίου αὐτῆς, τοῦ *Ἁγίου Νικολάου*, τοῦ ἐν εἰτέρῳ ἔγγραφῳ πρατηρίῳ τῆς μονῆς Ἁγ. Γεωργίου τῶν Καναλίων πρὸς τὴν μονὴν τοῦ Προδρόμου Νέας Πέτρας διὰ μίαν ἄμπελον ἐν ἔτει 1272 καλουμένου *«μονῆς Ἁγίου Νικολάου τοῦ Νέου»*, ³⁾ οἱ δὲ μοναχοὶ ἐστερήθησαν τῆς ἀροσίμου γῆς, καταποθείσης ὑπὸ τοῦ ὕδατος, καὶ ἐζήτησαν ν' ἀποδοθῇ αὐτοῖς ἐτέρα γῆ ἀρόσιμος. Προτρέπει λοιπὸν αὐτὸν νὰ δώσῃ τῇ μονῇ Μακρινιτίσσης τὸ μονύδριον τοῦ *Ἁγίου Δημητρίου*, κείμενον παρὰ τὸ χωρίον Μεγάλη, ὅπερ μονύδριον εἶχε προσεπικυρωθῆ παρὰ τοῦ κτίτορος αὐτοῦ μοναχοῦ Διονυσίου τῇ οὐτῇ μονῇ ⁴⁾.

Ὁ δεσπότης Μιχαὴλ Κομνηνὸς ὁ Παλαιολόγος χορηγεῖ τῇ ἐπὶ τοῦ

¹⁾ Ἀρχηγὸς τῆς Χωροφυλακῆς.

²⁾ Ἐκεῖτο τὸ χωρίον τοῦτο παρὰ τὴν Βοιθηίδα λίμνην.

³⁾ Τοῦ ἐν Βουνένη τῆς Θεσσαλίας ἀσκήσαντος καὶ ἀθλήσαντος ἐπὶ Ἀδάρων.

⁴⁾ Κατὰ τὸν Ζωσιμῆν Ἐσφιγμενίτην ἔκειτο τὸ μονύδριον τοῦτο παρὰ τὸ χωρίον Καστρὶ τοῦ δήμου Κασθαναίας, δύο ὥρας ἀπέχον τοῦ μονυδρίου Ἁγίου Νικολάου τοῦ νέου. Ὁ δὲ ναὸς αὐτοῦ εἶναι βυζαντινοῦ ρυθμοῦ σφζόμενος ἔτι, ἔχον ὄραια· τοιχογραφία· Σφζσται δ' ἐν αὐτῷ ὑπερμεγέθης εἰκὼν τοῦ Ἁγίου Δημητρίου, φυσικοῦ μεγέθους, ἔργον τῶν βυζαντινῶν χρόνων.

ἄλλοι Δρόγγου κειμένη μονῆ τῆς Μακρινιτίσεως παντοῖα προνόμια καὶ ἀνενοχλησίαν καὶ προσεπικυροῖ τὰ ἐν Ἀλμυρῷ κτήματα τοῦ μετοχίου αὐτῆς, τῆς μονῆς τοῦ κύριου Ἰλαρίωνος, μετὰ τῶν ἐν αὐτοῖς προσκαθημένων πτωχῶν καὶ ἀμπελουργῶν, ἀπαλλάσσει αὐτὴν τῆς πρὸς τὸ δημόσιον πληρωμῆς φόρου ὑπερπύρων 23 καὶ διμοίρου καὶ ἑτέρων 10 ὑπερπύρων ἐξ ἀγορᾶς κτημάτων αὐτῆς, ἥτοι ἀμπέλων τοῦ *Μορίβορι* ἐν Ἀλμυρῷ, τῶν εἰς *Μαγοῦλαν* μετὰ τῆς ἐκείσε ἐκκλησίας τοῦ Σωτήρος Χριστοῦ, ἅτινα εἶχον ἀπαλείψει ἀπ' αὐτῆς καὶ οἱ δεσπότες Μιχαὴλ καὶ Μανουήλ. Ἀρτίως δὲ περιελθούσης τῆς χώρας τοῦ Ἀλμυροῦ εἰς τὴν κυριότητα τοῦ ἐν Κωνσταντινουπόλει αὐτοκράτορος, συνίστησι τῷ κεφαλατικεῦντι Ἀλμυροῦ Βασιλεῖφ Μετρητοπούλω καὶ τοῖς ὑπ' αὐτὸν δημοσίοις λειτουργοῖς ν' ἀπαλλάξωσι τὴν μονὴν τῆς πληρωμῆς τοῦ φόρου τούτου.

Ἐν ἔτει δὲ 1274 ἡ μονὴ Μακρινιτίσεως ἀνέφερεν ὅτι τὸ ἐν τῇ περιφερείᾳ Ζαγορᾶς χωρίον *Κυρὰ Καλῆς τοῦ Ζερβοῦ* ἀνήκεν ἀνεκαθῆν ἐκ πατρικῆς κληρονομίας τῷ Νικολάφ Μαλιασηνῷ, ὅστις ἀφίερωσεν αὐτὸ τῇ μονῇ. Ἐδέησε δὲ ἐκ καιρικῆς τινος περιπετειᾶς νὰ δοθῇ ὑπ' αὐτοῦ τοῦτο ὕστερον τῷ Ζωριάνφ. Ὁ Μιχαὴλ Παλαιολόγος ἐντέλλεται ὅπως ἡ μονὴ ἀνακτήσῃται τὸ χωρίον, ἔχουσα ὑπὲρ αὐτῆς καὶ χρυσόβουλλον αὐτοκρατορικόν.

Ἐπίσης Μιχαὴλ ὁ Παλαιολόγος τῷ 1270 μηνὶ Μαΐφ ἐξέδωκεν ἔγγραφον, ἐν ᾧ ἀναφέρει ὅτι τὸ χωρίον *Κάπρανα*, σφζόμενον ἔτι, καὶ κείμενον ἐν τῷ δήμῳ Βοίβης παρά τὴν Βοιβηΐδα λίμνην, εἶχε προσεπικυρώσει πρὶν τῇ μονῇ Μακρινιτίσεως εἰτα ζητήσας ἔλαβε παρ' αὐτοῦ αὐτὸ Χριστόφορος ὁ Τζέκων. Προσεπικυροῖ ἤδη αὐτὸ τῇ αὐτῇ μονῇ, ὅπερ ὄφειλε νὰ παραδώσῃ αὐτῇ ὁ ἐξάδελφός του Ἀλέξιος Καβαλλάριος, δομέστικος, ἥτοι ἀρχηγὸς τοῦ κατὰ ξηρὰν στρατοῦ.

Τῷ 1277 μηνὶ Αὐγούστφ ὁ ἱερομόναχος Θεοδόσιος, ἡγούμενος τοῦ μονυδρίου τῆς *Παναγίας*, κειμένου ἐν τῇ περιφερείᾳ *Χαρμαίνης* ὑπὸ τοὺς πρόποδας τοῦ Κισσάβου ¹⁾ (Ἔσσης), παραχωρεῖ τὸ μονύδριον εἰς τὴν μονὴν Μακρινιτίσεως.

Ὁ Θεοδόσιος ἦτο ἱερομόναχος καὶ ἀρχιμανδριτὴς «τῆς τῶν *Χαρμαϊνῶν* χώρας», ἐκτελῶν ἴσως καὶ καθήκοντα χωρεπισκόπου, ὁμολογεῖ δὲ ὅτι ἔνεκεν γήρωσ ἐδεήθη τοῦ Κομνηνοῦ (Νικολάου) τοῦ Μαλιασηνοῦ, τοῦ ὑπὸ τὸ μοναχικὸν ὄνομα Ἰωάσαφ ἐφησυχάζοντος ἐν τῇ μονῇ, ἵνα παραλάβῃ τὸ μονύδριον ὡς μετόχιον τῆς μονῆς Μακρινιτίσεως, παρόντος καὶ τοῦ ἡγουμένου τῆς μονῆς ταύτης Ἀθανασίου καὶ ἄλλων μοναχῶν, μετὰ τῶν

¹⁾ Τὸ ὄνομα *Κισσαβος* τῆς Ἔσσης ἀναφέρει ἡ Ἄννα Κομνηνὴ (Ε'. 5).

ἐν αὐτῷ «*ψαλλομένων καὶ ἀναγινωσκομένων βιβλίων ἐν ὄλω εἴκοσι πέντε*» καὶ πάντων τῶν δικαίων αὐτοῦ παλαιῶν καὶ νέων καὶ κινητῶν πραγμάτων καὶ ἀκινήτων «*ἤγουν ὄσπητίων, ἀμπελώνων, χωροφαιίας γῆς καὶ τῶν καλυβιτῶν τῶν ἐκεῖσε προσκαθημένων καὶ παροίκων τριῶν (κατονομαζομένων) μετὰ καὶ τοῦ στασίου αὐτῶν, τέλος ἐχόντων νομίσματα ὑπέρπυρα τέσσαρα*». Ἐκ τῶν ὑπὸ τοῦ Ἰωάσαφ Κομνηνοῦ δοθέντων τῷ μονυδρίῳ κτημάτων ὑπὸ τὴν διεύθυνσιν τοῦ Θεοδοσίου ἦσαν «*χωροφαιαία γῆ ἢ ἀπὸ τούμπας εἰς τούμπαν καὶ τὸ ὕδωρ τὸ κατὰ τετράδα εἰσερχόμενον εἰς τὸ ἐκεῖσε ἀμπελοκηποπεριβάλλον*». Προσέει δὲ ὑπῆρχον ἐν τῷ μονυδρίῳ «*βοῦδια ζευγνύμενα τέσσαρα, ὄνομουλικὸν ἓν, ὄνικὰ δύο, πρόβατα ἑβδομήκοντα, ὕδρο-*



†2. Εἰκὼν φωτογραφικὴ τῆς μονῆς Ράσουσας παρά τὴν Ζαγοράν.

μυλῶν ἡμῖς, ὃς ἐδόθη εἰς τὸ μονύδριον ὑπὸ τοῦ μοναχοῦ Τέντα, ὃ δὲ ἕτερος ἡμῖς κατέχεται ὑπὸ τοῦ μοναχοῦ μέχρις ἀποβιώσεως αὐτοῦ, ὅτε ἔμελλε νὰ περιέλθῃ εἰς τὸ μονύδριον. Ὁμολογεῖ δ' ἐν τέλει ὁ Θεοδοσίος ὅτι: «*τεσσαράκοντα γὰρ ἤδη χρόνους κεκοπίακα ἐν τῷ τοιούτῳ μονιδίῳ, καθὼς καὶ οἱ ἔποικοι τῆς ἐκεῖσε χώρας γινώσκουσι, καὶ ὅποσα ἐβιάσθην καὶ ἀνέσιγησα Θεὸς μόνος γινώσκει καὶ οἱ ἐκεῖσε ὄντες φιλόχριστοι.*»

Τῷ 1274 (;) ὁ πατριάρχης Ἰωσήφ ὁ Α' (1268 - 1274 καὶ 1283 Δ βρίου 2—1288 Μαρτ. 2) μηνὶ Νοεμβρίῳ ἐξέδωκε συνοδικὴν πράξιν, ἐν ἣ ἀναφέρει ὅτι μοναχὸς τις Ἰωάννης, ἐλθὼν ἐν προγενεστέροις χρόνοις ἐξ Ἀνατολῆς, κατεῖχε τὸ μονύδριον ἢ Ράσουσα, κείμενον ἐν τῇ περιφερείᾳ

Ζαγορᾶς καὶ σφῶζόμενον ἔτι ὑπὸ τὸ ὄνομα *Ράσδβα*, ὅπερ ἀναλώμασι Νικολάου τοῦ Μαλιασηνοῦ περιεῖχε 12 μοναχοῦς, καὶ κατέστησε μαθητὴν καὶ ἀντάξιον αὐτοῦ διάδοχον μοναχόν τινα Θεοδοσίον, ὅστις μετὰ τὸν θάνατον τοῦ Ἰωάννου ἐγένετο ἡγούμενος τοῦ μονυδρίου. Ὁ Θεοδοσίος ἐν τῷ μεταξὺ ἀνατίθησι τὸ μονύδριον τοῦτο μετὰ τοῦ ἀγροῦ αὐτοῦ, λεγομένου *Κυρακαλῆς τοῦ Ζερβοῦ*, τῇ μονῇ τῆς Μακρινιτίσσης. Τῇ αἰτήσῃ τοῦ Νικολάου Μαλιασηνοῦ, ὁ πατριάρχης Ἰωσήφ διὰ τοῦ ἄνω σιγγίλλου ἐπιкуроῖ τὸ μονύδριον Ρασούσης ὡς μετόχιον τῆς μονῆς Μακρινιτίσσης¹⁾.

Τῷ 1276 μηνὶ Ἰουνίῳ ὁ ἱερομόναχος Κυπριανὸς ἐξέδωκε καταθετικὸν γράμμα, ἐν ᾧ ἀναφέρει ὅτι, ἐπειδὴ ὁ ἐξάδελφος τοῦ αὐτοκράτορος καὶ Κεφαλὴ Μεγαλοβλαχίας (Θεσσαλίας) Ραοὺλ ὁ Πιγκέρνης Κομνηνός²⁾ ἐξέδωκε γράμμα παραδοτικὸν πρὸς τὴν μονὴν τῆς Θεοτόκου τῆς Ὁξείας Ἐπισκέψεως τῆς Μακρινιτίσσης, ἵνα κατέχη ἅπασαν τὴν γῆν τῆς *Πέτρας*, παρὰ τὴν Βοιβηῖδα λίμνην ὁ ἡγούμενος τῆς μονῆς τῆς πανυπεράγνου Θεοτόκου (οὐχὶ τῆς Μακρινιτίσσης) ἱερομόναχος Κυπριανός, φιλίως καὶ ἀδελφικῶς διακείμενος πρὸς τὸν «*Ἀγγελικοκομνηνὸν Δούκαν τὸν Μαλιασηνόν, κήτορα τῆς μονῆς, τὸν ἐπικληθέντα διὰ τοῦ μοναχικοῦ σχήματος Ἰωάσαφ*», ὠμίλησε πρὸς αὐτόν, ἵνα καταλίπη ὑπὲρ τῆς μονῆς τῆς Μακρινιτίσσης τὸ ἥμισυ τῆς ὅλης γῆς τῆς Πέτρας· ὁ Ἰωάσαφ ἀπεδέξατο τὴν αἴτησιν ταύτην καὶ παρεχώρησε τῇ μονῇ διὰ συμβιβαστικῆς πράξεως, κεκυρωμένης παρ' αὐτοῦ τοῦ Ἰωάσαφ Μαλιασηνοῦ καὶ παρὰ τοῦ υἱοῦ αὐτοῦ Ἰωάννου Κομνηνοῦ Μαλιασηνοῦ καὶ παρὰ τῶν ἐκκρίτων μοναχῶν τῆς μονῆς. Ἔλαχε δὲ τῇ μονῇ τῆς Μακρινιτίσσης τὸ ἥμισυ τῆς γῆς *Πέτρας*· «*τὸ μέρος τὸ ἀποβλέπον τὸ Ἀρμενονῆσιν τῆς Κριποῦς τοῦ Πλατυπόδη καὶ ὁ Λόγγος, πρὸς δὲ τὸ μέρος τῆς ὑπεράγνου Θεομήτορος (τῆς ἄλλης μονῆς) ἐπέλαχε τὸ μέρος τῆς Μεγάλης (χωρίου) καὶ τὸ*

¹⁾ Ὁ μοναχὸς Ἀνάκιος ἔσπευσεν εἰς Κωνσταντινούπολιν πρὸς ματαίωσιν τῆς ἐκχωρήσεως τῆς Ρασούσης, γενομένης ὑπὸ τοῦ Θεοδοσίου ἀνευ γνώμης τῶν ἀδελφῶν, ἀλλ' ἀπέτυχεν.

²⁾ Ὁ Νερούτσος (Δελτ. Ἰστ. Ἐθνολ. Ἐταιρ. Δ', 1892, σ. 117 σημ. 2 ἀναφέρει ὅτι ὁ Ραοὺλ Κομνηνός ἦτο Κεφαλὴ Μεγαλοβλαχίας ὑπὸ τὸ ἀξίωμα «Πιγκέρνης» τῷ 1285. Τὸ ὄνομα Ραοὺλ εἶναι οἰκογενειακόν. Ἐπὶ τῆς βασιλείας Μιχαὴλ Παλαιολόγου ἀπαντῶμεν τέσσαρα ὀνόματα Ραοὺλ. Τούτων ὁ Μιχαὴλ καὶ ὁ Ἰσαάκιος ἐφυλακίσθησαν ὑπὸ τοῦ Μιχαὴλ Παλαιολόγου μετὰ τινων συγγενῶν των, ὄντες πρωτεῖξάδελφοι τοῦ Μιχαὴλ, ὡς μὴ δεχόμενοι τὸ λατινικὸν δόγμα. Τρίτος Ἰωάννης Ραοὺλ ἀναφέρεται ἐκστρατεύσας τῷ 1260 μετὰ τοῦ Ἀλεξίου Στρατηγοπούλου κατὰ Μιχαὴλ τοῦ Β' δεσπότη Ἡλείου καὶ Θεσσαλίας, πιθανῶς δ' εἶναι οὗτος ὁ ἐν τῷ ἀνωτέρῳ γράμματι ἀναφερόμενος, φέρων τὸ ἀξίωμα «Πιγκέρνης». Τέταρτος Ἀλέξιος Ραοὺλ, συναποσταλεὶς ὡς ναύαρχος τῷ 1283, ὅτε στρατηγὸς κατὰ ξηρὰν ἦτο ὁ πρωτοβεστιάριος Μιχαὴλ ὁ Ταρχινιώτης. Ἀμφότεροι ἀπεστάλησαν κατὰ Μιχαὴλ τοῦ Β', υἱοῦ τοῦ Σεβαστοκράτορος Ἰωάννου τοῦ Νόου δεσπότη Νέων Πατρῶν.

μέρος τοῦ Ἁγίου Στεφάνου (μετοχίου Ἰσως)». Ἐν τέλει δὲ τοῦ ἐγγράφου ἐπιφέρονται αἱ συνήθεις ἄραϊ.¹⁾

Κτήματα Μονῆς Μακρινιτίσσης

- 1) Μονὴ τοῦ κῦρ Ἰλαρίωνος ἐν τῇ ἐπαρχίᾳ Ἄλμυροῦ.
- 2) Γῆ χωραφιαία προσεπικυρωθεῖσα ἐν Ἄλμυρῷ τῇ μονῇ τοῦ κῦρ Ἰλαρίωνος ὑπὸ Κων. Μαλιασηνοῦ μοδίων 500.
- 3) Ἅγιος Νικόλαος ὁ Νέος (ὁ ἐν Βουνένῃ), μονύδριον ἐν τῷ χωρίῳ Χατζήμισι πρὸς τὸ ΜΑ. μέρος, σφζόμενον σήμερον ἐπ' ὀνόματι τοῦ Ἁγ. Αθανασίου (Ζωσ. Ἐσφιγμενίτου, Προμηθεὺς 1897, σ. 142 σημ. δ').
- 4) Κριποῦς ἢ Χριποῦς ἢ Γριποῦς, δύο χωρία μεταξὺ τῶν νῦν χωρίων Χατζήμισι καὶ Πέτρας τοῦ δήμου Ἀρμενίου παρὰ τὴν λίμνην Βοιβητῖδα (Βάλτον) μέχρι τῆς Ἀειδαρορράχης (Γαῖδσορράχης).
- 5) Ἁγ. Δημήτριος, μονύδριον κείμενον παρὰ τὸ χωρίον Μεγάλη. Ὁ Ζωσ. Ἐσφιγμενίτης ἀναφέρει ὅτι ἔκειτο παρὰ τὸ νῦν χωρίον Καστρί τοῦ δήμου Κασθαναίας. Ἐν τῷ χρυσοβούλλῳ Μιχαὴλ Η'. Παλαιολόγου ἀναφέρεται τῷ 1272 ῥητῶς πλησίον τοῦ χωρ. Μεγάλη.
- 6) Ἀμπελῶνες ἐν τῇ θέσει Μορίβορι ἐν Ἄλμυρῷ καὶ ἐν τῷ χωρίῳ Μαγούλα Ἄλμυροῦ.
- 7) Ἐκκλησία τοῦ Σωτῆρος Χριστοῦ ἐν τῷ χωρίῳ Μαγούλα ἐν Ἄλμυρῷ. Τὰ ἔρειπια τῆς ἐκκλησίας ταύτης σφζονται ἔτι καὶ νῦν παρὰ τὴν θέσιν «Μαγούλα Ἀηδινιωτάκη» Ἄλμυροῦ.
- 8) Χωρίον Κυρακαλῆς ἐν Ζαγοροῦ.
- 9) Χωρίον Κάπρανα παρὰ τὴν Βοιβητῖδα, σφζόμενον ἔτι καὶ νῦν.
- 10) Μονύδριον Παναγίας παρὰ τὴν Χάρμαιναν²⁾ ὑπὸ τῇ Ὄσση «εἰς τοὺς

¹⁾ Ὁ Ζωσιμᾶς Ἐσφιγμενίτης λέγει ὅτι ἡ μονὴ τῆς Πανυπεράγνου εἶναι ἡ νῦν Καμπάνα, κειμένη ἐν τῇ περιφερείᾳ τοῦ χωρ. Βουλγαριανῆς, τοῦ δήμου Κασθαναίας. (Προμηθεὺς 1897, σ. 177).

²⁾ Χάρμαινα (ἢ) καὶ Χάρμενα (τά), εἶναι δύο ὁμώνυμοι πολίχαι σφζόμεναι ἔτι καὶ νῦν, μᾶλλον δὲ χωρία μεγάλα. Ἡ πρώτη κεῖται ὑπὸ τοὺς πρόποδας τῆς Ὄσσης (Κισσάβου) ὑπῆρξε δὲ κατὰ τοὺς βυζαντ. χρόνους ἔδρα ὁμωνύμου ἐπισκοπῆς (Πβδλ. Ν. Ι. Γιαννοπούλου. Ἐπισκ. κατὰ Θεσσαλίας, ἐν Ἐπετηρ. Φιλ. Συλλ. «Παρνασσὸς» τόμ. ΙΑ', 1915, σ. 184—185) εἶναι δὲ γνωστοὶ καὶ Λατῖνοι αὐτῆς ἐπίσκοποι: 1) Ἀντώνιος, ἀποθανὼν τῷ 1346 2) Ἀλβέρτος de Nogeria (1346—1355). 3) Ἰωάννης, εὐρισκόμενος τῷ 1356 ἐν Avignon καὶ μετατεθεὶς ἢ προαχθεὶς εἰς Κρήτην τῷ 1361, κατὰ τὸν Σεβ. Λατῖνον Ἀρχιεπίσκοπον Ἀθηνῶν Louis Petit.

Ἡ Δευτέρα Χάρμαινα εὐρῆται ἐν τῷ δήμῳ Ἰθώμης παρὰ τὸ Φανάριον τῆς Καρδίτσης τῆς Θεσσαλίας. Ταύτην ἀτόπως ὁ Νερούτσος θεωρεῖ ὡς ἐπισκοπὴν, διότι αὕτη ὑπέκειτο ἔκτοτε εἰς τὴν Ἐπισκοπὴν Φαναρίου καὶ Νεοχωρίου.

πρόποδας τοῦ ὕδρου Κισσάβου» μετὰ ἀμπέλων, κήπων, περιβολίων, οἰκιῶν, χωραφιαίας γῆς καὶ τῶν προσκαθημένων καλυβιτῶν καὶ $\frac{1}{2}$ ὑδρομύλου.

11) *Μονύδριον ἢ Ράσουσα* ἐν τῇ περιφερείᾳ Ζαγοράς σφῆζόμενον νῦν ὑπὸ τὸ ὄνομα *Ράσοβα*.

12) *Μονὴ τῆς Πανυπεράγνου Θεοτόκου* παρὰ τὸ χωρίον *Πέτρα* ἐπὶ τῇ Βοιβηίδι λίμνῃ, ἣ παρὰ τὸ χωρίον Βουλγαριανὴ τοῦ Δήμου Κασθαναίας.

13) *Γῆς χωραφιαίας τὸ ἥμισυ* παρὰ τὸ χωρίον Πέτρα μετὰ τῆς μονῆς Πανυπεράγνου, ἐχούσης τὸ ἕτερον ἥμισυ. Ὅρια τοῦ μεριδίου τῆς μονῆς Μακρινιτίσσης Ἄρμενονῆσι, ¹⁾ *Κρηποῦς, Πλατυπόδη, καὶ Δόγγος* τοῦ ἐτέρου μεριδίου τῆς μ. Πανυπεράγνου Ἅγιος Στέφανος καὶ χωρίον *Μεγάλη*.

14) Ἄμαρᾶ *χωραφιαία γῆ τῆς Κολομβιανῆς*.

15) *Ρωσὸς* (χωρίον;).

16) *Μέλισσα* (χωρίον ἢ θέσις);

17) *Τόπος τοῦ Καστριώτου*.

18) *Λογγᾶς*, θέσις τις ἴσως.

19) *Μονόξυλα* *ἔξ ἐν τῷ Βάλτῳ* (Βοιβηίδι λίμνῃ) μετὰ τῶν ἀλιέων.

20) Ἅγιος Ὀνούφριος, μονύδριον πατριαρχικόν, σφῆζόμενου τοῦ ναοῦ ἐν φερωνύμῳ συνοικίᾳ Ἄνω Βόλου, «μετὰ τῶν ἐν αὐτῷ προσκαθημένων καὶ τὴν ἀντίπεραν γῆν ἅπασαν τῶν Πολιτικῶν» ²⁾.

21) Ἡ ὑπόστασις τοῦ *Βεσιάρχου*.

22) Ἡ ὑπόστασις Ῥοδανθίνης.

23) Αἱ Ἄλυκαί. Αἱ καὶ νῦν σφῆζόμεναι ἔναντι τοῦ Βόλου.

24) Ἡ *Καλίτσα*.

25) Ἡ *Βασιλίδα*.

26) *Τὸ ὑδρομυλικὸν ἐργαστήριον τοῦ ἁγ. Ὀνούφριου.* ³⁾

27) *Τὸ ἕτερον ὑδρομυλικὸν ἐργαστήριον τὸ εἰς τὴν Δημητριάδα διακείμενον πλησίον τοῦ Ναραϊδᾶ.* ⁴⁾

¹⁾ Ἄρμενονῆσι. Τὸ ὄνομα προδίδει τὴν καταγωγὴν ἐκ τῆς πόλεως Ἄρμενιον, κειμένης ἐκεῖ που παρὰ τὴν Βοιβηίδα λίμνην (Στράβ. ΙΑ, 503, 530). Εἶναι δὲ γνωσταὶ οἱ σφῆζεις τῶν Ἄρμενίων μετὰ τῶν Θεσσαλῶν πορὰ τοῖς ἀρχαίοις. Τὸ Ἄρμένιον ὡς πόλιν ἀτόπος ὁ Ζωσιμῆς Ἐσφυγμένιτης δὲν παρσιδέχεται (*Προμηθεὺς* 1892 σ. 333 καὶ 1895 σ. 616).

²⁾ Τὰ Πολιτικά παρὰ τὸν Ἅγ. Ὀνούφριον καὶ ἐν τῇ περιφερείᾳ Δημητριάδος δὲν εἶναι γνωστὸν ποῦ ἔκειντο.

³⁾ Πλησίον τοῦ Ἅγ. Ὀνούφριου ἀναφέρεται ὑδρομυλικὸν ἐργαστήριον. Νῦν παρὰ τὴν συνοικίαν *Μπαξέδης* τοῦ Ἄνω Βόλου λειτουργοῦσι πολλοὶ ὑδρομυλοὶ.

⁴⁾ *Τὸ ὑδρομυλικὸν ἐργαστήριον πλησίον τοῦ Ναραϊδᾶ, παρὰ τὴν Δημητριάδα* εἶναι σπουδῆς ἄξιον δὲ τὴν θέσιν τῆς πόλεως ταύτης. Εἰν ἡ Δημητριάς ἔκειτο ἐπὶ τοῦ λόφου τῆς Γουίτσης, ὡς μέχρι τοῦδε ἐπιστεύετο, ἔδει ὁ ὑδρομυλος τοῦ Ναραϊδᾶ νὰ κείται ἐκεῖ που πλησίον, παρὰ τὴν Ἄλλην Μεριᾶν (Βλαχομαχαλᾶν) ἢ που ἄλλαχού. Ἄλλ

28) Οἱ ἀμπελώνες καὶ τὰ χωράφια ἔξωθι τῶν ὀρηκῶν ὑποστάσεων ἐν τῇ τοιαύτῃ χώρᾳ τῆς Δημητριάδος ¹⁾.

29) Ἡ Κατοῦνα. Ἀλλαχοῦ ἐν ἐγγράφοις ἀναφέρεται ἡ Βλαχοκατοῦνα.²⁾

30) Οἱ Βλάχοι, οἱ προσκαθήμενοι ἔξωθι τῆς μονῆς Μακρινιτίσσης μετὰ τοῦ Ἀσωμάτου καὶ τοῦ Κατακαλῶν ³⁾

31) Ἡ Πλατηνὴ θέσις, ἐν ἣ κτίματα τῆς μονῆς ὑπῆρχον.

32) Ὁ τόπος τῆς Βούκοβας. Ὁμοίως.

33) Τὸ ὑδρομυλικὸν ἐργαστήριον μετὰ τῶν ἀμπελώνων καὶ τῶν κηπαρίων τῶν πέριξ τῆς μονῆς.

34) Ἐρημοτόπιον τῆς Κυρᾶ Καλίτσας, ἕτερον τοῦτο διάφορον τοῦ ὑπ' ἀριθ. 8 χωρίου τῆς Κυριακῆς ἐν Ζαγορά.

ἐπειδὴ ὕδωρ ἰκανὸν νὰ κινήσῃ ὑδρομυλον δὲν ὑπάρχει που ἐντεῦθεν τῆς Γορίτσας οὐτ' ἐκείθεν αὐτῆς, συμπεραίνομεν ὅτι ὁ ὑδρομυλος οὗτος θύ ἔκειτο πρὸς τὸ μέρος τῶν Μπυξέδων κατὰ τὸν χεῖμυρον Ξηριῶν, προσεγγίζων τῇ Δημητριάδι κειμένη ἐν θέσει «Δόντια» ἔναντι τοῦ Βόλου, καὶ ἐν ἣ θέσει ἐτίθειτο συνήθως αἱ Παγασαί. Ν. Ι. Γιαννοπούλου, Παγασαί—Δημητριάς ἐν Ἐργ. Ἐφ. 1913, 217—220 καὶ 1914 σ. 244 καὶ ἔξης Ὁ κ. Ἀρβανιτόπουλος ἐξ ἐπιγραφῆς προεδέξατο τὴν θέσιν αὐτὴν τῆς Δημητριάδος.

¹⁾ Οἱ ἀμπελώνες καὶ τὰ χωράφια ἐν τῇ χώρᾳ τῆς Δημητριάδος θὰ ἦσαν ἀναμφιβόλως ὅπου καὶ σήμερον ἐν τῇ θέσει Λάμψα καὶ τῇ περιφερειᾷ Διμηνίου, ἴσως φθάνοντα καὶ μέχρι τῆς νῦν συνοικίας Καπακλὶ τοῦ Βόλου.

²⁾ Ἡ Κατοῦνα θὰ ἦτο θέσις ἴσως. Εἶναι γνωστὸν ἡμῖν τὸ ὄνομα Βλαχοκατοῦνα.

³⁾ Οἱ Βλάχοι εἶναι γνωστοὶ ἡμῖν ὡς προσκαθήμενοι ἐν τῇ μονῇ Μακρινιτίσσης ἀπὸ τοῦ ΙΓ' αἰῶνος. Θὰ ἦσαν ἀναμφιβόλως γεωργοί. Ἀλλὰ θὰ ὑπῆρχον τότε καὶ Βλάχοι κτηνοτρόφοι, διότι αἱ νομοδικαὶ ἐκτάσεις τοῦ Πηλίου οἰκοινομένην τότε ἀποκλειστικῶς ὑπὸ μοναχῶν, καὶ ἡ ἀπὸ τῆς θέσεως τῆς Δημητριάδος «Δόντια» μέχρι τῆς θέσεως Καδῆραγα ὄρεινὴ καὶ παράλιος ἐκτίσις ἦτο ἀδύνατον τότε, ὡς καὶ νῦν, νὰ μὴ ἐκρησσοποιεῖτο πρὸς βοσκὴν κτηνῶν. Συνεπῶς οἱ Βλάχοι ὡς γεωργοὶ καὶ κτηνοτρόφοι ἦσαν ἐγκατεστημένοι ἐνταῦθα. Ἀκόμη δὲ καὶ σήμερον ἡ ἀνατολ. συνοικία τοῦ Ἀνω Βόλου Ἀλλη Μεριὰ καλεῖται καὶ Βλαχομαχαλάς, ἐξ οὗ δηλοῦται ὅτι πολλοὶ Βλάχοι γεωργοὶ καὶ κτηνοτρόφοι ἐγκατεσταθῆσαν ἔκτοτε (πρὸβλ. Ν. Γεωργιάδου, Θεσσαλία, ἔκδ. α'. 1880 σ. 191).

Ὁ δὲ Ἀσωμάτος θὰ ἦτο ναὸς τιμῶμενος ἐπ' ὀνόματι τοῦ Ἀρχαγγέλου Μιχαήλ. Εἰς τοῦτον ἴσως θὰ ἦτο τεθειμένον τὸ ἄνωθι τῆς θύρας τοῦ ἐπὶ τῆς βορ. πλευρᾶς προσκεκολλημένου παρεκκλησίου τοῦ ναοῦ τῆς Θεοτόκου ἐπὶ τοῦ λόφου «Ἐπισκοπῆς» ἀνάγλυφον ἐκ μαρμάρου τοῦ Ἀρχ. Μιχαήλ. (Ν. J. Giannopoulos, Les constructions byzantines de la région de Démétrias ἐν Bull. de Corresp. Hellén. XLIV. 1920, 167, εἰκ. 9.—Gahr. Millet, αὐτόθι σ. 215).

Ὁ δὲ Κατακαλῶν εἶναι ὄνομα γνωστοῦ μεγάλου βυζ. οἴκου (πρὸβλ. Σ. Π. Λάμπρου, Νέος Ἑλληνομνήμων, ΙΓ', 1916, 374) Εἶναι δὲ γνωστὸν καὶ τὸ ὄνομα Κατακαλῶν Κεκαμμένος, (Σ. Π. Λάμπρου, αὐτόθι, σ. 264). Ὁ δὲ κ. Γεώργ. Σωτηρίου ἀνεῦρεν ἐν τῇ ἐν Ὑπάτῃ ἡρειπωμένη ἐκκλησίᾳ Ἀγ. Σοφίας ἐπιγραφὴν τοῦ κτίτορος αὐτῆς Κατακαλῶν «Προέδρου κτίτορος Κατακαλῶν» (Σπ. Π. Λάμπρου, Ν. Ἑλληνομν. ΙΓ', 1916, 374).

35) Ἡ ἐν τῇ περιφερείᾳ Ζαγοράς ἀπερριμμένη μονὴ τοῦ Προδρομοῦ ¹⁾.

Ἐκ τῶν ἀνωτέρω συνάγεται ὅτι ἡ μονὴ Μακρινιτίσσης ἰδρύθη ὑπὸ τοῦ δυνάστου Δημητριάδος Κωνσταντίνου τοῦ Μαλιασηνοῦ. ²⁾ Τὸ ὑπερκείμενον τῆς Μακρινιτίσσης ὄρος ἐκαλεῖτο τότε *Δρογγος*. Ἡ δὲ θέσις, ἐν ἣ ἐκτίσθη ἡ μονή, ἐκαλεῖτο *Μακρινίτιστα*, κατὰ τὰ ἔγγραφα, ἀλλὰ πραγματικῶς *Μακρινίτσα*, ὡς ἀκόμη λέγεται καὶ γράφεται ὑπὸ τε τοῦ λαοῦ καὶ τῶν λογίων. Εἶναι δὲ ἡ λέξις σλαβική. *Μόκρινα* εἶναι ὄνομα πόλεως ἢ κώμης ἔν τε Βουλγαρίᾳ καὶ Σερβίᾳ, ὡς ἐπληροφορήθημεν παρ' Ἑλλήνων ζησάντων καὶ ἐρρασθέντων ἐν ταῖς χώραις ἐκείναις. Τί δὲ σημαίνει *Μόκρινα*; *Μόκρινα*=βρεγμένη κώμη ἢ χώρα, *Μοκρινίτσα* δὲ εἶναι ὑποκοριστικὸν σλαβικὸν τοῦ *Μόκρινα*. ³⁾ Ὅντως δὲ ἡ Μακρινίτσα εἶναι περιόριτος χειμῶνός τε καὶ ἡέρος. Δὲν πρέπει δὲ νὰ ἐκκληττώμεθα διὰ τὴν σλαβικὴν καταγωγὴν τῆς λέξεως *Μόκρινα* καὶ *Μοκρινίτσα*, τῆς ὁποίας τὴν πρώτην συλλαβὴν *Μο*- ὁ λαὸς μετέτρεψεν εἰς *Μα*-, ἤτοι *Μακρινίτσα*, συγχύσας αὐτὴν πρὸς τὸ ἑλληνικὸν ἐπίθετον μακρυνός, διότι καὶ ἄλλας σλαβικὰς τοπωνυμίας ἔχομεν ἐν Πηλῳ καὶ Θεσσαλίᾳ, καὶ δὴ καὶ πέραν αὐτῆς τῆς μονῆς *Μακρινίτσης*. Οὕτω λ. χ. ἐν Ζαγορίῳ τῆς Ἠπείρου ἔχομεν χωρίον *Μακρινον* κείμενον ἐν μέσῳ ἄλλων σλαβικῶν ὀνόματα φερόντων χωρίων, τὸ ὁποῖον εἶναι τὸ σλαβικὸν *Μόκρινα* ἐξελληνισθέν. Τὰ δὲ παρὰ τὴν μονὴν καὶ πέραξ ὀνόματα χωρίων ἢ θέσεων, Ζαγορά, Σταγιάτες, Δρυανούβαινα κλπ. καὶ αὐτὸς ὁ Βόλος (*Γόλος*=*Gólos* σλαβιστί=ἔδρα διοικήσεως καὶ *Gól*=γυμνός) εἶναι σλαβικά ⁴⁾.

Κατὰ τοὺς μεσαιωνικοὺς χρόνους, ὡς γνωστόν, ἔχομεν πολλὰς σλαβικὰς ἐπιδρομὰς ἐν τε Θράκῃ, Μακεδονίᾳ Θεσσαλίᾳ, Ἠπείρῳ καὶ τῇ λοιπῇ Ἑλλάδι, αἵτινες μετὰ τῶν δηλώσεων καὶ καταστροφῶν, ἅς ἐπῆνεγκον εἰς τὰς Ἑλληνικὰς χώρας, οὐδὲν ἄλλο ἐκληροδότησαν ἡμῖν, πλὴν τῶν σλαβι-

¹⁾ Ἐν τῇ περιφ. Ζαγοράς κεῖται ὁ βυζ. ναὸς τῆς μονῆς Προδρομοῦ.

²⁾ Ὅρθως ὁ *Ζωοιμᾶς Ἐσφιγμενίτης* εἰκασεν ὅτι τῷ 1215 ὑπῆρχεν ἤδη ἡ μονή, ὡς ἐξάγεται ἐκ τοῦ γράμματος τοῦ ἐπισκοποῦ Δημητριάδος Ἀρσενίου κεχρονολογημένου τῷ 1215. (Προμηθεὺς Βόλου 1897, ἔτος Θ', σ. 104).

³⁾ Ἀδελον ἂν ἐπὶ τοῦ Πηλίου ὑπῆρχε κώμη τις ἢ θέσις ὑπὸ τὸ ὄνομα *Μοκρινίτσα* καταληφθεῖσα ὕστερον ὑπὸ τῆς μονῆς, λαβούσης τὸ ὄνομα αὐτῆς.

⁴⁾ Ἀμφότερα. αἱ σημασίαι αὗται προσαρμόζουσι εἰς τὸν *Γόλον* (τὸ κάστρον) τοῦ Καντακουζηνοῦ, διότι οὗτος κεῖται ἐν γυμνῷ δένδρῳ πεδίῳ καὶ ἦτο καὶ ἔδρα διοικήσεως. *Zagōra*=ὑπερώρεια (πέραν τοῦ ὄρους). *Γορίτσα* μικρὸν βουνόν. *Σταγιάτες*=*Στάγια* σλαβιστὶ δωμάτια, πρβλ. *Σταγοί*.

κῶν τοπωνυμιῶν, πολυπληθῶν οὐσῶν, καὶ ἐν τοῖς δακτύλοις ἀριθμουμένας λέξεις τοῦ κοινωνικοῦ βίου. Συνεπῶς αἱ οὐραϊκῆς αὐτῆς τοπωνυμίας δύνανται ν' ἀναχθῶσι μέχρι τοῦ Θ' ἢ Ι' αἰῶνος, ἀφοῦ ἤδη κατὰ τὸν δωδέκατον καὶ δέκατον τρίτον αἰῶνα ἦσαν γνωσταί.

Β'.

ΜΟΝΗ ΝΕΑΣ ΠΕΤΡΑΣ

(Γυναικεία παρὰ τὴν Πορταριάν)

Ὁ Νικόλαος Μαλιασηνὸς καὶ ἡ σύζυγος αὐτοῦ Ἄννα Κομνηνὴ Δούκαινα ἢ Μαλιασηνὴ ἀνήγειραν τὴν γυναικείαν μονὴν τῆς *Νέας Πέτρας* ἐπ' ὀνόματι τοῦ Ἁγ. Ἰωάννου τοῦ Προδρόμου, τάξαντες αὐτὴν ὑπὸ τὴν πατριαρχικὴν προστασίαν, τιμηθεῖσαν δὲ διὰ τοῦ πατριαρχικοῦ καὶ σταυροπηγικοῦ ἀξιώματος καὶ προνομίου. Ἐκεῖτο δ' ἡ μονὴ ἐν τῷ θέματι Δρυανοβαίης καὶ ἐκέκτητο ἀμπελῶνας, χωράφια, γῆν ὄρεινὴν καὶ πεδινὴν νομαδιαίαν καὶ ἐν αὐτῇ ὑπῆρχον *προσκαθήμενοι* καὶ Βλάχοι τινές, γεωργοὶ ἀναμφιβόλως.

Ὡς ἐκ τῶν ἐγγράφων τῶν ἀναφερομένων εἰς τὴν μονὴν *Νέας Πέτρας* ἐξάγεται, ἡ μονὴ αὕτη ἰδρύθη τῷ 1272 ἐκ βάρων ὑπὸ τῶν ὁμοζύγων δυναστῶν Δημητριάδος Νικολάου καὶ Ἄννης Μαλιασηνῶν. Αἱ δὲ μοναὶ *Πορταραίας*, ἐπ' ὀνόματι τῆς Παναγίας, καὶ Ἁγ. Νικολάου τοῦ *Παλιρροπάτου* ἦσαν προγενέστεραι αὐτῆς, ἀδήλου ὄντος τοῦ χρόνου τῆς ἰδρύσεως αὐτῶν. Ἐπίσης αἱ μικραὶ μοναὶ Ἁγ. Ἀποστόλων τοῦ *Μεγαλογένους* καὶ Ἁγ. Νικολάου τοῦ *Ξυλοπᾶ* ἦσαν πολὺ ἀρχαιότεραι τῆς Μονῆς *Νέας Πέτρας*, ἀλλὰ τῷ 1272 ἦσαν ἐγκαταλειμμένα καὶ ἐτοιμόρροποι, ὡς θὰ ἴδωμεν ἐν τοῖς ἐφεξῆς ἐγγράφοις.

Ἀπὸ τοῦ 1274 φαίνεται ὅτι ὁ Νικόλαος Μαλιασηνὸς ἠσπᾶσθη τὸν μοναχικὸν βίον μετονομασθεὶς Ἰωάσαφ, ὡς θὰ ἴδωμεν ἐν ἐγγράφῳ ἐπὶ τῷ μουνδριφῶ τῶν Ἁγ. Ἀποστόλων τοῦ *Μεγαλογένους*, γραφέντι τῷ 1275, ἐν ᾧ ἀναφέρεται οὗτος ὑπὸ τὸ μοναχικὸν ὄνομα Ἰωάσαφ. Δὲν εἶναι δ' ἀληθὲς τὸ ὑπὸ τοῦ *Νικολάου Γεωργιάδου* (Θεσσαλία 1880 σ. 136) ἀναφερόμενον ὅτι «οὗτος ἀπεσύρθη εἰς τὴν ὑπ' αὐτοῦ ἰδρυθεῖσαν μονὴν *Νέας Πέτρας*, ἐν ἣ καὶ ἐτελεύτησεν ὡς μοναχὸς ὑπὸ τὸ ὄνομα Ἰωσάφαθ», διότι ἡ μονὴ *Νέας Πέτρας*, ἦτο γυναικεία, οὗτος δὲ θ' ἀπεσύρθη εἰς τὴν μονὴν *Μακρινιτίσσης*, ἐν ἣ καὶ ἐτελεύτησεν.

Ὁ κ. Ἀπ. Σ. Ἀρβανιτόπουλος, ¹⁾ ἔφορος ἀρχαιοτήτων Θεσσαλίας, εὗρεν ἐν τῷ ἐν Μακρινίτῃ ναῷ τοῦ Ἀγ. Ἀθανασίου ἐπιτύμβιον πλάκα μετὰ πλουσίου διακόσμου καὶ ἐπιγραφῆς ἐμμέτρου ἐπιτυμβίου μνημονευούσης τοῦ ὀνόματος *Νεῖλου Μαλιασηνοῦ*. Ὁ Νεῖλος οὗτος, καθ' ἡμᾶς, εἶναι αὐτὸς ὁ Νικόλαος Μαλιασηνός, ὅστις, γενόμενος μοναχός, μετωνομάσθη *Ἰωάσαφ*, κατὰ τὰ ἔγγραφα. Κατὰ δὲ τὰ κρατοῦντα παρὰ τοῖς μοναχοῖς ἔθιμα, προαχθεὶς, φαίνεται, εἰς μεγαλόσχημον, μετήλλαξε καὶ τὸ μοναχικὸν ὄνομα Ἰωάσαφ, μετονομασθεὶς ἤδη *Νεῖλος*. Παρόμοιόν τι γνωρίζομεν ἐκ τοῦ βίου τοῦ Ἀγ. Ἀθανασίου τοῦ ἰδρυτοῦ τῆς ἐν Μετεώροις μονῆς τῆς Μεταμορφώσεως κατὰ τὰς ἀρχὰς περίου τοῦ ΙΔ' αἰῶνος. Οὗτος, καταγόμενος ἐξ Ὑπάτης, λαϊκὸς ὢν, ἔφερε τὸ ὄνομα Ἀνδρόνικος· μεταβάς δ' εἰς Ἄγιον Ὄρος καὶ γενόμενος μοναχός μετωνομάσθη Ἀντώνιος· εἶτα δὲ προαχθεὶς εἰς μεγαλόσχημον μετωνομάσθη Ἀθανάσιος. Πιθανῶς παρόμοιόν τι θὰ συμβαίῃ καὶ ἐπὶ τοῦ προκειμένου.

Ἡ δὲ σύζυγος αὐτοῦ Ἄννα ἀσπασθεῖσα τὸ μοναχικὸν βίον καὶ μετονομάσθεισα *Ἀνθοῦσα* θὰ ἀπεσῦρθη εἰς τὴν ὑπὸ τοῦ συζύγου αὐτῆς καὶ αὐτῆς τῆς ἰδίας ἰδρυθεῖσαν γυναικίαν μονὴν τοῦ Προδρόμου «Νέας Πέτρας», ἔνθα καὶ ἐτελεύτησεν ὡς μοναχή. Ταύτης ἡ ἐπιτύμβιος πλῆξ μετ' ἐπιγραφῆς ἀπόκειται νῦν ἐν τῷ ναῷ τῆς Παναγίας ἐπὶ τοῦ λόφου *Ἐπισκοπῆς* ἐν Ἄνω Βόλῳ ἐντετοιχισμένη ἐγκαρσίως ἐν τῇ προσκομιδῇ τοῦ ἱεροῦ. Αὕτη φέρει πλούσιον γλυπτικὸν διάκοσμον ἐν ἐπιπεδογλύφῳ, ἄνω σειρὰν κουφικῶν κοσμημάτων, κάτω δὲ ὑπὸ ἀψίδωμα διπλοῦν σταυρὸν μετὰ διακοσμῆσεων, ἐν τῷ μέσῳ δὲ ἐν κύκλῳ συνδεδεμένῳ μεθ' ἑτέρου διὰ κόμβου δύο ταῶς ἀντιώτους ῥαμφίζοντας ἀνθῦλλον καὶ πτηνὸν τι ἀποκεκρυμμένον κατὰ τὸ ἥμισυ ὑπὸ τοῦ τοίχου· ἄνω δὲ ἐπιγραφὴν: ²⁾

...[*Ἄννης*] τῆς *Ἀγγελίνας Δούκενας* τῆς *Μαλ[ιασ]ινῆς*, τῆς διὰ τοῦ θεοῦ καὶ ἀγγελικοῦ σχήματος μετο[νομασθείσης *Ἀνθοῦσης*].

Προβαίνομεν ἤδη εἰς λεπτομερεστέραν ἀνάλυσιν τῶν ἐγγράφων τῶν ἀναγομένων εἰς τὴν μονὴν τοῦ Προδρόμου *Νέας Πέτρας*.

Τῷ 1271 ὁ πατριάρχης Ἰωσήφ ἐξέδωκε τῷ Νικολάῳ Μαλιασηνῷ οἰγλιῶδες γράμμα διὰ τὴν ἐν Πορταριᾷ μονὴν τοῦ Προδρόμου, τῆς Νέας Πέτρας. Τῷ δὲ 1272 μηνὶ Ἰουλίῳ ὁ αὐτὸς πατριάρχης ἐξέδωκεν ὑπόμνημα πρὸ τὸν Νικόλαον Μαλιασηνὸν καὶ τὴν σύζυγον αὐτοῦ Ἄνναν (Δούκαιναν Κομνηνὴν Παλαιολογίαν τὴν Μαλιασηνὴν) περὶ τῆς γυναικείας μο-

¹⁾ Ἐπιθι τὰ ὑπὸ Α. Σ. Ἀρβανιτοπούλου σημειωθέντα ἐν τοῖς πρακτικοῖς Ἀρχ. Ἐταιρ. 1910, σ. 205—207 μετ' εἰκόνας τῆς ἐπιγραφῆς.

²⁾ Ὅρα ὅσα ἔγραψεν ὁ Ν. Ι. Γιαννόπουλος ἐν Bulletin de Corresp. Hellén. τόμ. XLIV, 1920, σ. 195—196, εἰκ. 8.—Millet, αὐτόθι 211—215.

νης τοῦ Προδρόμου Νέας Πέτρας, προσεπικυρῶν τὰ κτήματα, τὰ προνόμια καὶ τὰ δίκαια αὐτῆς, ἅτινα ἐν αὐτῷ περιγράφονται, ὄντα ὀκτώ, καὶ περὶ ὧν ἐν οἰκείῳ τόπῳ μνεΐα γενήσεται. Ἐκ δὲ τοῦ ὑπομνήματος τούτου καὶ τοῦ ἔγγραφου τοῦ Ἀρχοντίτζη δηλοῦται, ὅτι ἡ μονὴ Νέας Πέτρας ἐκτίσθη ἐπὶ τῆς στάσεως τοῦ Ἀρχοντίτζη, καὶ ὅτι «τὸ μοναστηρόπουλον τῆς Πορταρέας ἐπιλεγόμενον ἐπ' ὀνόματι τῆς Παναγίας» ἦτο πλησίον καὶ κατωτέρω τοῦ γυναικείου μοναστηρίου τοῦ Προδρόμου. Ἐπίσης ὁ πατριάρχης ἐπικυρῶν τὰ ἔγγραφα τῆς ὑπὸ τῆς μονῆς ἀγορᾶς διαφόρων κτημάτων, περὶ ὧν ὁ λόγος κατωτέρω, προσεπικυροῖ καὶ τὸ καταθετικὸν ἔγγραφον τῶν Δρουανουβιανιτῶν. Ταῦτα πάντα ἦσαν κεκυρωμένα καὶ ὑπὸ τοῦ ἐπισκόπου Δημητριάδος καὶ Ἀλμυροῦ.

Τῷ αὐτῷ ἔτει 1272, μηνὶ Σεπτεμβρίῳ, ἐξεδόθη τὸ πρατήριον ἔγγραφον (πωλητήριο) τῆς Ζωῆς Μελαγχροινῆς, θυγατρὸς Στεφάνου Συροπούλου. Ἡ γονικὴ στάσις αὐτῆς περιεῖχε πέντε ἐν ὄλῳ διάφορα κτήματα ἐν διαφόροις θέσεσι. Μία τούτων ὀνόματι «Παλάτια» εἶναι ἀξιοσημείωτος, περὶ ταύτης δὲ ἐκτενέστερον θὰ εἴπωμεν ἐν τῷ περὶ τῶν μετοχίων κεφαλαίῳ. Τὸ ἔγγραφον τοῦτο, ὡς καὶ τὰ κατωτέρω μνημονευθῆσάμενα, συνέταξεν ὁ ἐπίσκοπος Δημητριάδος καὶ Ἀλμυροῦ Μιχαῆλ ὁ Πανάρετος, «διὰ τὸ μὴ εἶναι ταβουλάριον ἐν τῇ χώρᾳ τῆς Δημητριάδος».

Τῷ δὲ 1272, μηνὶ Μαΐῳ, ἐξεδόθησαν ὑπὸ τοῦ αὐτοῦ ἐπισκόπου Δημητριάδος καὶ Ἀλμυροῦ τὰ πρατήρια τῶν ἀδελφῶν Ἰωάννου καὶ Κωνσταντίνου Κατζιδῶνη, δι' ὧν ὁμολογοῦσιν οὗτοι ὅτι ἐπώλησαν ἀμπέλους ἐν Βελεστίνῳ τοῖς Νικολάφ καὶ Ἄννη Μαλιασηνοῖς διὰ τὴν ὑπ' αὐτῶν ἀνεγερθησομένην γυναικίαν μονὴν τοῦ Προδρόμου τῆς Νέας Πέτρας, ἀντὶ «μῆς ὀλοκοτιναρέας ἄλμυριωτικῆς παρὰ τρίτον, ἧτοι ἐπτά νομίσματα ὑπέρπυρα χρυσᾶ παρὰ τρίτον». Ἐκ τῆς περικοπῆς ταύτης μανθάνομεν ὅτι ἡ ὀλοκοτιναρέα ἄλμυριωτικὴ ἐτιμᾶτο ἐπτά χρυσᾶ νομίσματα (ὑπέρπυρα), ἐξ αὐτῆς δὲ καὶ τῆς τρεχούσης τότε ἐν Ἀλμυρῷ ἀξίας τοῦ νομίσματος ἐκανονίζετο ἡ ἐμπορικὴ καὶ χρηματιστικὴ ἀγορὰ ἐν Θεσσαλίᾳ. Ἄξιον δ' ἐπίσης περιεργείας εἶναι ὅτι προσέβησαν οὗτοι εἰς τὴν πώλησιν τῶν ἀμπέλων αὐτῶν ἐν Βελεστίνῳ, διότι, λέγουσι, «καὶ ἡμεῖς κατὰ τὸν βίον στενοχωρούμενοι ἐκ τῆς τὸ πᾶν συνεχούσης καιρικῆς τῶν πραγμάτων ἀνωμαλίας καὶ πολυχρονίου σιτοδείας». Ἦτοι δύο ἦσαν αἱ αἰτίαι· πρῶτον μὲν ἡ καιρικὴ τῶν πραγμάτων ἀνωμαλία, δηλὰ δὴ ἐμφύλιοι πόλεμοι μεταξὺ τῶν δεσποτῶν τῆς Ἠπείρου καὶ Νέων Πατρῶν καὶ τοῦ αὐτοκράτορος τοῦ Βυζαντίου, δεύτερον δὲ ἡ παρατεταμένη ἐν Θεσσαλίᾳ (πολυχρόνιος) σιτοδεία. Καὶ ἐξακολουθεῖ ὁ Κωνσταντίνος Κατζιδῶνης ἀφηγούμενος καὶ διεκτραγωδῶν ἐν τῷ ἱστορικωτάτῳ αὐτοῦ ἔγγραφῳ τὴν κρατοῦσαν

τότε ἐν Θεσσαλίᾳ κινάσασιν: «Ἐπειδὴ ἀπὸ τῶν καθημερινῶν ἐφόδων τῶν ἐπερχομένων τῇ χώρᾳ ἡμῶν τοῦ Βελεστίνου εἰς παντελῆ ἀπορίαν κατηντήσαμεν γυμνητεύοντες, ὡς καὶ αὐτῆς σχεδὸν τῆς ἀναγκαίας τροφῆς ὑστερεῖσθαι», διὰ τοῦτο προέβημεν εἰς τὴν πώλησιν τῶν ἀμπέλων ἡμῶν καὶ διὰ τοῦ τιμήματος αὐτῶν θὰ ἀγοράσωμεν «βοθὴν ἀροτῆρα» ἵνα ἐργασθῶμεν τὴν «βότειραν γῆν».

Τῷ 1272, μηνὶ Σεπτεμβρίῳ, ἐξεδόθη ὑπὸ τοῦ Δημητριάδος καὶ Ἀλμυροῦ ἐπισκόπου Μιχαὴλ τοῦ Παναρέτου τὸ πρατήριον τοῦ Μιχαὴλ Ἀρχοντίτζη καὶ τῆς συζύγου αὐτοῦ Μαρίας, δι' οὗ ἐπώλησαν οὗτοι τῷ Νικολάῳ Μαλιασηνῷ καὶ τῇ συζύγῳ αὐτοῦ Ἄννῃ καὶ δι' αὐτῶν πρὸς τὴν ἀνεγερθησομένην μονὴν τοῦ Προδρόμου Νέας Πέτρας τὸ κτήμ' αὐτῶν, ἐπιλεγόμενον «στάσις τοῦ Ἀρχοντίτζη», ὅπερ ἦτο τοπίον «φιλήσυχον καὶ πάντῃ ἀναχωρητικόν», κείμενον δὲ ἐν τῷ θέματι Δριανοιβαίνης, ἀντὶ ὑπερπύρον χρυσῶν δώδεκα, αἵτινα ἔλαβον ἐνώπιον τοῦ ἐπισκόπου. Ἐπὶ τῆς στάσεως δὲ ταύτης τοῦ Ἀρχοντίτζη ἰδρῦθη ἡ μονὴ Προδρόμου Νέας Πέτρας.

Μηνὶ Σεπτεμβρίῳ τοῦ 1273 ὁ ἐπίσκοπος Δημητριάδος Μιχαὴλ ὁ Πανάρετος ἐξέδωκεν ἐκδοτήριον γράμμα ἐπὶ τῇ μονῇ τῆς Πορταραίας, οὔση μετοχίῳ τῆς μονῆς Νέας Πέτρας. Ὁ ἐπίσκοπος Μιχαὴλ ὁ Πανάρετος ἀναφέρει ὅτι, ἐπειδὴ ὁ πατὴρ τοῦ Νικολάου Μαλιασηνοῦ Κομνηνὸς Κωνσταντῖνος ὁ Μαλιασηνός, γενόμενος εἴτα μοναχὸς καὶ μετονομασθεὶς Κωνσταντῖνος, ἰδίᾳ δαπάνῃ ἐφύτευσεν ἀμπέλωνα καὶ ἀνήγειρε καὶ κελλίᾳ, διὰ τοῦτο δηλοῖ ὅτι ἡ μονὴ αὕτη τῆς Θεοτόκου, ἐπιλεγομένη τῆς Πορταραίας, ὑποκειμένη τῇ ἐπισκοπῇ Δημητριάδος, ἀνήκει ὡς μετόχιον τῇ γυναικείᾳ μονῇ τοῦ Προδρόμου τῆς Νέας Πέτρας. Ἐπομένως οἱ κατὰ καιροὺς ἐπίσκοποι Δημητριάδος ὄφειλον νὰ μνημονεύωνται διηνεκῶς ἐν τῇ μονῇ Πορταραίας καὶ νὰ μὴ λαμβάνωσιν ἐτησίως παρ' αὐτῆς οὐδὲν πλέον τῶν τριῶν λιτρῶν κηροῦ καθαροῦ, διότι εἶχον δώσει ὑπὲρ τῆς μονῆς Πορταραίας οἱ δμοῦζοι ἰδρυταὶ τῆς μονῆς Νέας Πέτρας Νικόλαος καὶ Ἄννα Μαλιασηνοὶ εἰς τὴν ἐπισκοπὴν Δημητριάδος ὡς ἀντισηκῶμα τὸν ἀμπέλωνα τοῦ Ἀμμολοχέως καὶ τὰ χωράφια τῶν Ἀγ. Θεοδώρων. Ὄφειλον δ' ἐξ ἄλλου οἱ Νικόλαος καὶ Ἄννα Μαλιασηνοὶ νὰ μὴ ἐπιτρέψωσι τῇ μονῇ τοῦ Προδρόμου Νέας Πέτρας νὰ μεταποιήσῃ τὴν μονὴν Πορταραίας εἰς πατριαρχικὴν, ἢ ν' ἀνεγείρῃ ἕτερόν τινα ναὸν ἐν τῇ περιφερείᾳ τῆς μονῆς Πορταραίας ὡς σταυροπηγιακὸν κτίσμα. Ἐν ἐναντίᾳ δὲ περιπτώσει ἡ ἐπισκοπὴ Δημητριάδος εἶχε δικαίωμα ν' ἀποβάλλῃ τῆς ἐπικυριαρχίας ἐπὶ τῆς μονῆς Πορταραίας τὴν μονὴν Προδρόμου Νέας Πέτρας.

Τῷ αὐτῷ ἔτει (1273), μηνὶ Οκτωβρίῳ, ὁ αὐτὸς ἐπίσκοπος Δημητριά-

καὶ Ἄλμυροῦ παρέδωκε τῇ μονῇ τοῦ Προδρόμου Νέας Πέτρας τὴν ἐκ βάθρων ὑπὸ τῶν ὀμοζύγων Νικολάου καὶ Ἄννης Μαλιασηνῶν ἀνεγερθεῖσαν καὶ ἐν τῷ θέματι Δρυανουβαίνης διακειμένην μονὴν Ἐγ. Νικολάου τοῦ Παλιρροπάτου ὡς μετόχιον αὐτῆς μετὰ πάντων τῶν ἀρχαίων δικαίων καὶ προνομίων αὐτῆς, ἧτοι ἀμπελώνων, χωραφίων, γῆς ὄρεινῆς, πεδινῆς, νομαδιαίας, καὶ πάντων τῶν ἀρχικῶς διαφερόντων αὐτῇ δικαίων ἄνευ τῶν προσκαθημένων ἐν τῷ τόπῳ τῆς μονῆς Παλιρροπάτου, ὀνόματι «Ξηροτσερβούλη» καὶ ἑτέρων τεσσάρων προσκαθημένων, τοῦ «Μιχαήλ, τοῦ Νικαέως, τοῦ Γρηγορίου καὶ τοῦ Ἀμαρᾶ, γεωργῶν», οὗς ἐκράτησεν ὁ ἐπίσκοπος ὑπὲρ ἑαυτοῦ, μέχρι τελευτῆς· μετὰ δὲ τὴν τελευτὴν αὐτοῦ καὶ οὗτοι θέλουσι κατέχεσθαι ὑπὸ τῆς μονῆς Νέας Πέτρας ὡς προσκαθήμενοι τῇ μονῇ Παλιρροπάτου. Ἐπαναλαμβάνονται δ' ἐν τέλει αἱ αὐταὶ ἀπαγορευτικαὶ διατάξεις τοῦ ἐπισκόπου, ὡς ἐν τῇ μονῇ Πορταριάς.

Ἐπίσης ὁ αὐτὸς ἐπίσκοπος Δημητριάδος δωρεῖται τῇ ἐν τῷ θέματι Δρυανουβαίνης κειμένη μονῇ τοῦ Προδρόμου Νέας Πέτρας «ἀπὸ τῶν ὄλων μυλοτοπίων, ὧν κέζεται καὶ δεσπόζει καὶ νέμεται ἐξ ἀμνημονεύτων ἡδη χρόνων ἢ κατ' ἐμὲ ἀγιωτάτη ἐπισκοπῇ Δημητριάδος ἐν τῷ θέματι τοῦ Βελεστίνου διακειμένων μυλοτοπίων ἐν, ὅσον ἀρεσθῆ καὶ ἐκλέξεται ὁ διαληφθεὶς πανευγενέστατος Κομνηνὸς κύρ Ἰωάσαφ ὁ Μαλιασηνός, ὁ κήτωρ τῆς μονῆς τοῦ τιμίου Προδρόμου», ἵνα ἀνεγείρῃ οἰκεία δαπάνη μυλικὸν ἐργαστήριον τῆς μονῆς.

Τῷ 1273 καὶ 1274 ὁ πατριάρχης Ἰωσήφ ἐξέδωκε τῷ Νικολάφ¹⁾ Μαλιασηνῷ τέσσαρα ὑπομνήματα ὑπὲρ τῆς μονῆς τοῦ Προδρόμου, ὧν τὰ μὲν τρία τῷ 1273, τὸ δὲ τέταρτον τῷ 1274.

Τῷ 1275 ὁ ἐπίσκοπος Δημητριάδος Μιχαήλ ὁ Πανάρετος ἐξέδωκεν ὑπὲρ τῆς μονῆς Νέας Πέτρας καὶ ἐπ' ὀνόματι Ἰωάσαφ τοῦ Μαλιασηνοῦ (Νικολάου δῆλα δὴ), ὃν ὀνομάζει πανοσιώτατον, τοῦθ' ὄπερ δηλοῖ ὅτι ἦν ἱερομόναχος, ἐκδοτήριον ἔγγραφον, δι' οὗ δηλοῖ ὅτι: «τά ποτε πρὸ πολλῶν χρόνων εἰς μονῆδρια χρηματίσαντα καὶ αὐτὰ ἐν τῷ θέματι Δρυανουβαίνης διακείμενα, ὧν τὸ μὲν ἐν ἐπιλεγόμενον τῶν Ἁγίων Ἀποστόλων τοῦ Μεγαλογένους, ἀκατοίκητον καὶ ἠφανισμένον, μήτε εὐκτήριον ναὸν ἔχον, μήτε κάθισιν, ἀλλὰ πρὸ πολλῶν χρόνων καταπεπωκός· τὸ δ' ἕτερον τοῦ Ἁγίου Νικολάου τοῦ Ξυλοπαῖ, ὡς ἐστὶν ἰδιοπεριόριστον, ἔχον ναὸν μὲν ὑπὸ θόλον ἐτοιμόπυτων καὶ κελλία δύο καὶ αὐτὰ ἐτοιμόπυττα ἐξ ἀμελείας γεγονότα», παρέχει ἵνα κατέχη ταῦτα ὡς μετόχια ἢ μονὴ τοῦ Προδρόμου τῆς Νέας Πέτρας μετὰ πάντων τῶν δικαίων καὶ προνομίων αὐτῶν, ἧτοι ἀμ-

¹⁾ Ὁ Νικόλαος Μαλιασηνός μετὰ τὸ ἔτος 1274 ἠσπάσθη τὸν μοναχικὸν βίον, μετενομασθεὶς Ἰωάσαφ, διότι βλέπομεν ἐν τοῖς ἔγγραφοις οὕτω μνημονουόμενον αὐτόν.

πελώνων, χωραφίων, γῆς ὄρεινης καὶ πεδινῆς, νομαδιαίας καὶ τῶν πτωχῶν, τῶν ἀνηκόντων τῇ μονῇ *Μεγαλογένους*, δηλαδὴ παίδων καὶ συγγενῶν τοῦ Εὐνόστου, ἐπίσης μυλοτοπίου, ἀνήκοντος τῇ μονῇ Ἁγίου Νικολάου τοῦ *Ξυλοπᾶ*, καὶ παντοίων ὀπωροφόρων δένδρων ἐντὸς καὶ ἔκτος. Ὡφείλε δὲ λόγῳ ὑποταγῆς τῶν μετοχιῶν τούτων τῇ ἐπισκοπῇ ἢ μονῇ Προδρόμου Νέας Πέτρας νὰ χορηγῇ ἐτησίως λίτρας δέκα κηροῦ, ὑπὸ τὸν ὄρον ὅπως ὁ ναὸς τοῦ Ἁγ. Νικολάου ἀνοικοδομηθῇ καὶ ἐπισκευασθῇ μετὰ τῶν κελλίων ὑπὸ τῆς μονῆς, διαμένῃ δὲ διαρκῶς ἱερομόνοχος ἐν αὐτῷ ἐφημερεύων καὶ ἔχῃ ἐν αὐτῷ ὁ κατὰ καιροὺς ἐπίσκοπος τῆς Δημητριάδος τὴν προσήκουσαν ἀναφορὰν καὶ μὴ ἔχῃ τὸ δικαίωμα ἢ μονῇ Προδρόμου ν' ἀνεγείρῃ ἕτερον εὐκτήριον οἶκον ἐν τῇ περιφερείᾳ τῶν μετοχιῶν τούτων πατριαρχικόν, ἢ ποιήσῃ ταῦτα πατριαρχικά.

Τὰ μονύδρια τῶν Ἁγίων Ἀποστόλων τοῦ Μεγαλογένους καὶ τοῦ Ἁγίου Νικολάου τὸν Ξυλοπᾶ, ὡς καταφαίνεται ἐκ τοῦ ἀνωτέρω ἐγγράφου, προὔπηρχον πολὺ πρότερον τῆς μονῆς Νέας Πέτρας, ὡς ἐνοριακά, ἀνήκοντα τῇ ἐπισκοπῇ Δημητριάδος, ἐξ ἀμελείας δὲ εἶχον ἐγκαταλειφθῆ καὶ ἐρημωθῆ καταστάντα ἐτοιμόρροπα· δωρούμενος δὲ ταῦτα ὁ ἐπίσκοπος εἰς μετόχια τῇ μονῇ Προδρόμου Νέας Πέτρας ἠξίωσε παρ' αὐτῆς τὴν ἄμεσον ἐπισκευὴν τοῦ ναοῦ καὶ τῶν κελλίων τοῦ μονυδρίου Ἁγ. Νικολάου τοῦ Ξυλοπᾶ. Ποῦ ἔκειτο τοῦτο ἀγνοοῦμεν. Ἡ δὲ μονὴ τῶν Ἁγίων Ἀποστόλων τοῦ Μεγαλογένους ἔκειτο, κατὰ Ζωσιμᾶν Ἐσφιγμενίτην, ἐν Κατιχωρίῳ, οὗ ὁ ἐνοριακὸς ναὸς τιμώμενος ἐπ' ὀνόματι τῶν Ἁγίων Ἀποστόλων σφίζεται ἐπισκευασθεὶς κατὰ τὸν ΙΘ'. αἰῶνα. Ἐν τούτοις ὁμως σφίζεται ἐκεῖ πού μονὴ τῆς Θεοτόκου τοῦ Μεγαλογένους. Ἡμεῖς νομίζομεν ὅτι αὕτη εἶναι ἡ μονὴ τῶν Ἁγ. Ἀποστόλων τοῦ Μεγαλογένους ἀλλάξασα ὄνομα ἁγίου, ὡς συνήθως συμβαίνει πολαχοῦ.¹⁾

Τῷ 1288, μηνὶ Σεπτεμβρίῳ, ἐξεδόθη τὸ καταθετικὸν γράμμα τῶν *Δρουανουβανιτῶν* πρὸς τοὺς κτίτορας τῆς μονῆς Προδρόμου τῆς Νέας Πέτρας, δι' οὗ ἀναφέρουσιν ὅτι ἐπειδὴ ἡ στάσις τοῦ *Μιχαῆλ Ἀρχοντίτζη* ὑπέκειτο εἰς ἐτήσιον τέλος νομίσματα ὑπέρπυρα δύο καὶ κουκκία ὀκτώ, ἀφίνουσι ταῦτα ὑπὲρ τῆς μονῆς.

Περὶ δὲ τὸ αὐτὸ ἔτος ἐξεδόθη γράμμα *κρίσεως* (ἀπόφασις) ὑπὸ τοῦ Ραοῦλ Πιγκέρη δι' ἓν τοπίον ὀνόματι *Βραστόν*, ὅπερ κατεῖχεν ἡ μονὴ Νέας Πέτρας διὰ χρυσοβούλλου. Κατ' αὐτὸ οἱ μοναχοὶ τῆς μονῆς κατη-

¹⁾ Οὕτως ἐν τῇ μονῇ Ξενιάς, ἢ μὲν Ἄνω Μονὴ τιμωμένη ἐπ' ὀνόματι τῆς Κοιμήσεως τῆς Θεοτόκου καὶ ἐπιλεγόμενη πρὶν *Κισσιώτιστα*, ἐκ τῆς εἰκόνης μετωνομάσθη, *Ξενιά*. Τὸ δὲ μετόχιον αὐτῆς Ἁγ. Νικολάου *Ῥαχοβο*, ἐν ᾧ νῦν κατοικοῦσιν, ἐκλήθη Παναγία Ξενιά.

γόρουν τοῦ Πρωτονωβελλιόμου Μαρμαρᾶ ἐνώπιον τοῦ Ραοῦλ Πιγκέρνη, παρόντος καὶ τοῦ κατηγορουμένου, λέγοντες ταῦτα: «Ὅτι ἡ μονὴ αὐτῶν ἐκέκτητο διὰ χρυσοβούλλου μετὰ καὶ ἄλλων κτημάτων καὶ τοπίον «ὁ Βραστός»· ἔχει δὲ διὰ «προνοίας» καὶ ὁ Μαρμαρᾶς χωρίον τὸ Τρίνοβον ἰδιοπεριόριστον ὄν περὶ τὸν Βραστόν, καὶ ἀδίκως ἐπειράθη μετὰ τοῦ Τρινόβου νὰ καταλάβῃ καὶ τὸν Βραστόν, ὡς καὶ τὴν ἀνήκουσαν εἰς τὴν μονὴν νομαδιαίαν γῆν οὗτος ἀφήρησεν».

Ἐρωτηθεὶς δὲ παρ' αὐτῶν (τῶν μοναχῶν) διατι οὕτω πράττει, ἀπεκρίθη ὅτι ἔχει διὰ Βασιλικῶν ὀρισμοῦ τὸ Τρίνοβον καὶ ἐπειδὴ ὁ Βραστός εἶναι ὑπὸ τὴν περιοχὴν τοῦ Τρινόβου, δύναται νὰ καταλάβῃ αὐτόν. Ὑπὸ τοῦ Ραοῦλ Πιγκέρνη ¹⁾ ἀπενεμήθη τὸ δίκαιον τῇ μονῇ, προσεπικυρωθέντος τοῦ Βραστοῦ ἐπ' ὀνόματι αὐτῆς.

Θέσις «Παλάτια»

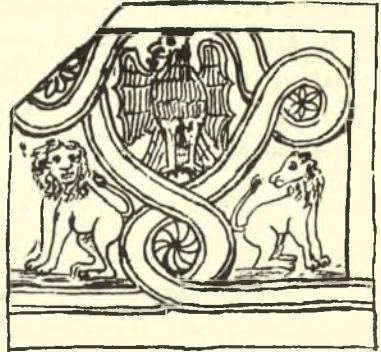
Μεταξὺ τῶν ἀγροτικῶν κτημάτων τῆς μονῆς Νέας Πέτρας, περὶ ὧν ἐν τῷ ἐπομένῳ κεφαλαίῳ, τρία «χωράφια» ἔκειντο ἐν τῇ θέσει «Παλάτια» (ἐν τῇ τοποθεσίᾳ τῶν Παλατίων»). Παλάτια δ' ἐκαλοῦντο καὶ τότε, ὡς καὶ νῦν, τὰ ἐπὶ τοῦ λόφου τῆς Γορίτσης κείμενα ἀρχαῖα ἑλληνικὰ εἰρηπία ἀκροπόλεως, τὰ ὅποια πάντες ἡμέτεροί τε καὶ ἄλλοδαποὶ γεωγράφοι καὶ ἀρχαιολόγοι ἐθεώρουν ἀπὸ τῶν χρόνων τοῦ Γρηγορίου Κωνσταντᾶ μέχρις ἡμῶν ὡς τὰ εἰρηπία τῆς Δημητριάδος. ¹⁾ Εἶναι δὲ τοῦτο τὸ σημεῖον τοῦ ἐγγράφου νέα ἀποδείξεις ὅτι ἡ Δημητριάς δὲν ἔκειτο ἐπὶ τοῦ λόφου τῆς Γορίτσης, διότι, ἂν ἔκειτο ἐπὶ τοῦ λόφου τούτου, προφανῶς δὲν θ' ἀνεφέρετο ἐν τοῖς ἐγγράφοις τούτοις ἡ θέσις «Παλάτια», καθ' ὃν χρόνον ἤκμαζεν ἡ Δημητριάς.

¹⁾ Ραοῦλ Κομνηνὸς ὁ Πιγκέρνης τῷ 1276—1277 Οἱ Ραοῦλ.—Ράλ—Ράλαι ἀναφαίνονται ἀπὸ τοῦ ἔτους 1080. Πρβλ. ἱστορικὴν μονογραφίαν Ραοῦλ—Ράλ—Ράλαι ὑπὸ Ἀντωνίου Χατζῆ Ὁ κ. Χατζῆς σελ. 24, γράφει περὶ τοῦ Ραοῦλ Πιγκέρνη. Οὗτος ἐν τῷ ἐγγράφῳ, ὅπερ παραθέτομεν, ὀνομάζεται ἐξάδελφος τοῦ αυτοκράτορος (Μιχαὴλ Η' τοῦ Παλαιολόγου (1259—1282)—κεφαλή (=ἀρχων) τῆς Μεγάλης Βλαχίας—οὕτως ἐλέγετο ἡ Θεσσαλία τότε—καὶ πιγκέρνης. Ἦτο θεβαίως λίαν πλούσιος, ὡς τοῦτο ἐξάγεται ἐκ τῆς δωρεᾶς τῆς γῆς Πέτρας εἰς τὴν Μονὴν τῆς Ὀξείας Ἐπισκόπεως τῆς Μακρινίτιδος ἐπὶ τοῦ Πηλίου. Τῆς γῆς ταύτης τὸ ἤμισον ἔλαβε παρὰ τοῦ κτήτορος καὶ δομητοροῦ (Κωνσταντίνου) Ἰωάσαφ Ἀγγέλου Κομνηνοῦ Δούκα Μαλιασηνοῦ ἀνεψιῦ τοῦ βασιλέως ὁ ἡγούμενος τῆς μονῆς Πανυπεράγνου Κυπριανός».

¹⁾ Ἡ ἀκρόπολις ὡς παλάτια ἀναφέρεται ὑπὸ τῶν νεωτέρων τοπογράφων Θεσσαλίας Γρηγορίου Κωνσταντᾶ, Νικολάου Μάγνητος, Ἰω. Λεονάρδου, Ἀμπελακιώτου, καὶ Νικολάου Ρηματῆιδου ἐν τοῖς οἰκείαις αὐτῶν συγγράμμασιν (Νεωτ. Γεωγραφία ὑπὸ τῶν Δημητριάων Γρ. Κωνσταντᾶ καὶ Δανιὴλ Μάγνητος ἐν Βιέννῃ 1791.—Ν. Μάγνητος, Τοπογραφία Θεσσαλίας, Ἀθῆναι 1860.—Ι. Λεονάρδου, Νεωτάτη χωρογραφία τῆς Θεσσαλίας, ἐν Πέστη 1836.—Ν. Ρηματῆιδου, Συνοπτικὴ περιγραφή τῆς Θεσσαλίας, ἐν Σμύρνῃ 1874).

Μετόχια καὶ κτήματα τῆς μονῆς Νέας Πέτρας (Προδρόμου)

1) *Μονὴ Ἁγ. Νικολάου τοῦ Παλιρροπάτου*, μετόχιον κείμενον κάτωθι τῆς μονῆς Προδρόμου νέας Νέας Πέτρας καὶ προϋπάρχον αὐτῆς. Σφύζεται ἀκόμη ἐν Πορταριᾷ ὁ ναὸς τοῦ Ἁγ. Νικολάου τελείως ἐκ βῆθρων ἀνεγερθεὶς τῷ 1855. Ὁ ναὸς οὗτος μετὰ τῶν κελλιῶν τῆς μονῆς καὶ ὅλης τῆς περιφερείας σχεδὸν τῆς πολίχνης Πορταριᾶς εἶναι ἀρχαιότερος τοῦ ΙΓ' αἰῶνος, δυνάμενος ἴσως ν' ἀναχθῆ εἰς τὸν ΙΒ' αἰῶνα· διότι, ἰδρυθείσης τῆς γυναικείας μονῆς τοῦ Προδρόμου τῷ 1272, ἡ μονὴ τοῦ Ἁγ. Νικολάου οὕσα πρὶν ὑπὸ τὴν ἐνορίαν τῆς Ἐπισκοπῆς Δημητριάδος ἐδόθη ὡς μετόχιον τῇ μονῇ Προδρόμου Νέας Πέτρας ὑπὸ τοῦ ἐπισκόπου Μιχαὴλ τοῦ Παναρέτου τῷ 1272, κρατήσαντος

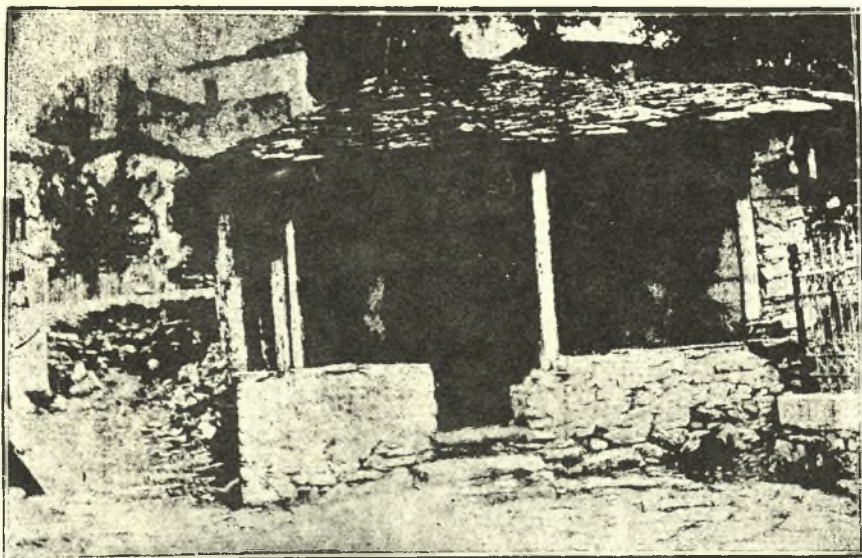


3. Θωράκιον Ἁγ. Νικ. Παλιρροπάτου.
δι' ἑαυτὸν τέσσαρας προσκαθημένους γεωργοὺς μέχρι τελευτῆς αὐτοῦ. Δὲν εἶναι δὲ ἀληθὲς τὸ ὑπὸ τοῦ Ζωσιμᾶ Ἐσφιγμενίτου ἀναφερόμενον, ὅτι ἡ μονὴ τοῦ Ἁγ. Νικολάου τοῦ Παλιρροπάτου εἶναι κτίσμα τοῦ ΙΓ' αἰῶνος, ἀλλὰ πολὺ ἀρχαιότερα αὐτοῦ (*Προμηθεὺς*, ἐν Βόλῳ, 1897, σελ. 131—135).

2) *Μονὴ τῆς Θεοτόκου τῆς Πορταραίας*. Αὕτη ἔκειτο ἐν Πορταριᾷ. Γράφεται δὲ ποικιλοτρόπως *Πορταραίας*, *Πορταρέας* καὶ *Πορταρίας*. Ἐκκληροδότησε δὲ τὸ ὄνομα αὐτῆς τῇ σημερινῇ πολίχνῃ Πορταριᾷ, ἐξ οὗ ἐξάγεται ὅτι ἔκειτο αὕτη ἐντὸς τοῦ χώρου τῆς Πορταριᾶς. Ἦτο ἀρχαιότερα τῆς γυναικείας μονῆς τοῦ Προδρόμου Νέας Πέτρας καὶ ὑπήγετο εἰς τὴν ἐνορίαν τῆς Ἐπισκοπῆς Δημητριάδος. Οἱ κτίτορες τῆς μονῆς Νέας Πέτρας Νικόλαος καὶ Ἄννα οἱ Μαλιασηνοὶ ἔδωκαν ὡς ἀντισώκωμα τῷ ἐπισκόπῳ τὸν ἀμπελῶνα τοῦ Ἀμμολοχέως καὶ τὰ χωράφια τῶν Ἁγίων Θεοδώρων. Σφύζεται δὲ ἀκόμη παρά τὸν ναὸν τοῦ Ἁγ. Νικολάου ἐν Πορταριᾷ ὁ ναὸς τῆς Θεοτόκου ἐξωγραφημένος ἔσωθεν, περὶ οὗ ἐν τῷ περὶ *μνημείων* κεφαλαίῳ.

3) *Μονὴ Ἁγίων Ἀποστόλων τοῦ Μεγαλογένους*. Ἡ μονὴ αὕτη, κατὰ τὸ ἐκδοτήριον τοῦ αὐτοῦ ἐπισκόπου Δημητριάδος, ἔκειτο ἐν τῷ θέματι Δρνανουβαίνης, καθ' ἃπερ καὶ αἱ προηγούμεναι, καὶ ἐν τῇ περιφερείᾳ Πορταριᾶς. Ἦτο μονόδριον πολὺ ἀρχαιότερον τῆς ἐν ἔτει 1272 ἰδρυθεί-

σης μονῆς Προδρόμου Νέας Πέτρας, διότι κατά τὸ αὐτὸ ἔγγραφο προ πολλῶν χρόνων ἦσαν ἀκατοίκητα καὶ ἠφανισμένα καὶ ἐτοιμόπρωτα αὐτὸ τε καὶ τὸ μονύδριον Ἁγ. Νικολάου τοῦ Ξυλοπᾶ. Ὁ Ζωσιμᾶς Ἐσφιγμενίτης παραδέχεται ὅτι τὸ μονύδριον τοῦτο ἔκειτο ἐν Κατηχωρίῳ, ὅπου σφύζεται ὁ ἑνοριακὸς ναὸς τοῦ χωρίου ἐπ' ὀνόματι τῶν Ἁγ. Ἀποστόλων, ἀνεγερ-



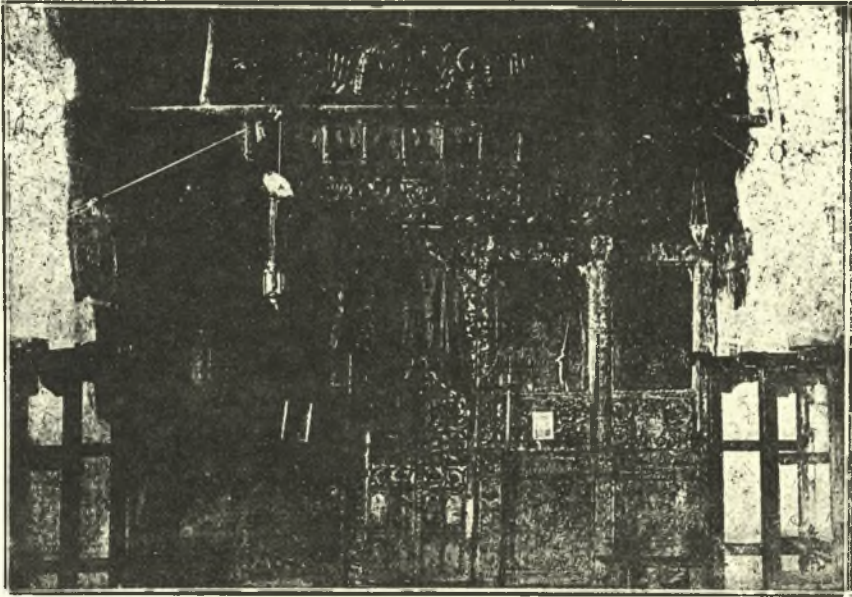
4. Ἀπομικ τοῦ ναοῦ Παναγίας τῆς Πορταρέας.

θεὶς ἐκ βάρθρων τῷ 1871. Ἐν αὐτῷ σφύζεται ἔντυπον Μηναιὸν τοῦ ἔτους 1684 μετὰ χρονολογραφικῆς σημειώσεως. ¹⁾ Τὸ δὲ ὄνομα τοῦ *Μεγαλογένους* διεσωθῆ ἐπὶ μονυδρίου τῆς Παναγίας ἐν τῇ περιφερείᾳ Κατηχωρίου κειμένου, καλουμένου δὲ νῦν «*Παναγία τοῦ Μεγαλογένη*», μεταξὺ Κατηχωρίου καὶ Δράκειας. Ἡμεῖς νομίζομεν ὅτι εἶναι αὐτὸ τὸ μονύδριον τῶν Ἁγ. Ἀποστόλων τοῦ Μεγαλογένους, ἀλλάξαν ὄνομα ἁγίου, ὡς ἀνωτέρω εἵπομεν, διασωθέντος ὅμως τοῦ ὀνόματος «*Μεγαλογένη*»· διότι, ἐὰν τὸ μονύδριον ἔκειτο ἐντὸς τοῦ Κατηχωρίου, ὡς λέγει ὁ Ζωσιμᾶς, ὅστις ἄγνοε τὴν «*Παναγίαν τοῦ Μεγαλογένη*», δὲν ἠδύνατο ἐπὶ τοῦ μονυδρίου τούτου τῆς Παναγίας νὰ διασωθῆ τὸ ὄνομα «*Μεγαλογένη*».

4) *Μονύδριον Ἁγ. Νικολάου τοῦ Ξυλοπᾶ*. Τοῦτο ἔκειτο πλησίον που τοῦ προηγουμένου μονυδρίου Μεγαλογένους. Ἦτο καὶ τοῦτο ἀρχαιότερον πολὺ τῆς ἰδρύσεως τῆς μονῆς Νέας Πέτρας, διὰ νὰ εἶναι τῷ 1275 ἐτοιμόπρωτον καὶ ἀκατοίκητον, κτίσμα καὶ τοῦτο, ὡς καὶ τὰ προηγουμένα, τοῦ

¹⁾ Ζωσ. Ἐσφιγμενίου, Προμηθεύς, Βόλος, 1897, σ. 136.

ΙΒ' ἴσως αἰῶνος. Εἶχε ναόν μετὰ θόλου ἐτοιμόπρωτον καὶ δύο κελλία ἐτοιμόπρωτα, κατὰ τὸ ἔγγραφον τοῦ ἐπισκόπου. Ἐτίχθησαν ὡς μετόχια ἀμφοτέρω (τὸ Βον καὶ 4ον) τῆς μονῆς Νέας Πέτρας τῷ 1275. Ὡς κτηματικὴν περιουσίαν εἶχε τοῦτο διάφορα καρποφόρα δένδρα ἐντὸς τοῦ περιβό-



5. Τὸ τέμπλον τοῦ ναοῦ Παναγίας τῆς Πορταρέας.

λου αὐτοῦ καὶ ἐκτὸς καὶ τινες παλαιὸς παῖδας τοῦ Εὐνόστου καὶ συγγενεῖς αὐτῶν. Ποῦ ἔκειτο ἀγνοοῦμεν.

5) *Μυλοτόπιον ἐν ἐν Βελεστίνῳ* δοθὲν ὑπὸ τοῦ ἐπισκόπου Δημητριάδος Μιχαήλ, ἵνα ἀνεγείρῃ ἐν αὐτῷ ἡ μονὴ ὑδρομύλον.

6) *Ἄμπελος Ἰακώβου*, ἔξ ἀγορᾶς ἐν Βελεστίνῳ ἀξίας μιᾶς ὀλοκοτιναρέας ἀλμυρωτικῆς (ὑπόμν. πατριάρχ. Ἰωσήφ Α').

7) *Ἄμπελος Νικολάου Βάρδα* ἔξ ἀγορᾶς ἐν Βελεστίνῳ, ἀξίας μιᾶς ὀλοκοτιναρέας ἀλμυρωτικῆς (αὐτόθι).

8) *Ἡ γονικὴ στάσις τῆς Ζωῆς Μελαχροινῆς θυγατρὸς Στεφάνου Συροπούλου*, «ἥς τὸ μὲν πλέον εἰς προσένεξιν δέδοται χάριν ἀδελφάτου, τὸ δὲ ἐλάχιστον καὶ εἰς πρᾶσιν», κειμένη ἐν τῷ θέματι Δρυανουβαίνης μεθ' ἐνὸς δένδρου συκαμινέας. Ἡ στάσις αὕτη περιεῖχε ἓνα ἀμπελῶνα. β') τὰ ἐγγυὲς αὐτοῦ ἀμπελοχωράφια, γ') τὰ περιβόλια καὶ ἕτερα τρία χωράφια, κεί-

μενα ἐν τῇ θέσει τῶν *Παλατίων*¹⁾ δ') ἕτερον χωράφιον κείμενον ἐν τῇ θέσει τοῦ *Πλατέος Λίθου* ε') ἕτερα δύο ἀμπέλια μικρὰ ἐν τῇ περιφερίᾳ Δρυανουβαίνης. ζ') δύο οἰκίας (Ἐπόμν. πατριάρχ. Ἰωσήφ Α').

Ἡ γονικὴ σιάσις τῆς Ζωῆς Μελαγχροινῆς θυγατρὸς Στεφάνου Συροπούλου περιεῖχε κατὰ τὸ ἐν ἔτει 1272 ἐκδοθὲν πρατήριον αὐτῆς κτήματα ἐν ταῖς θέσεσι «Παλατίοις», «Πλατέος Λίθου», «Δρυανουβαίνης», «πλησίον τοῦ ἱερέως ἐξάρχου Βασιλείου Βαρυβαστάκιου» καὶ τῆς «Κορομπαίνης» καὶ «Σκαρπαγγέλου».

9) *Ἀμπελοι τῶν ἀδελφῶν Κατζιδώνη ἐν Βελεστίνῳ.* Ἡ μία ἀξία μιᾶς ὀλοκοτιναρέας ἀλμυριωτικῆς παρὰ τρίτον ἢ δ' ἑτέρα ὀκτὼ ὑπερπύρων χρυσῶν (αὐτόθι).

10) *Ἡ σιάσις τοῦ Ἀρχοντίτζη, ἐν τῇ ἐκτίσθῃ ἢ μονῇ Νέας Πέτρας, ἀξίας ὑπερπύρων δώδεκα* (αὐτόθι).

11) *Ἀμπελος τοῦ Ἀγ. Γεωργίου τῶν Καναλίων ἐν τῇ περιοχῇ Βελεστίνου, ἀξίας δύο ὀλοκοτιναρεῶν ἀλμυριωτικῶν* (αὐτόθι).

12) *Τοπίον Βραστὸς ἐν τῷ χωρίῳ Τρινόβῳ, κατεχομένῳ ὑπὸ Μαρμαρᾶ τοῦ πρωτονωβελισίμου (Κρίσις Ραοὺλ Πιγκέρη). Πουῦ ἔκειτο τὸ Τρίνοβον τοῦτο εἶναι ἄγνωστον. Ἐν τῇ ἐπαρχίᾳ Δράμας τῆς Ἀνατολικῆς Μακεδονίας ΒΔ. αὐτῆς εἰς ἀπόστασιν μιᾶς ὥρας κεῖται εἰς τὰς ὑπωρείας λοφοσειρᾶς τὸ χωρίον *Τριάνοβον*, οἰκούμενον ὑπὸ βουλγαροφώνων Ἑλλήνων. Προφανῶς ἀμφοτέρω εἶναι σλαυικῆς καταγωγῆς, ὡς ἐκ τῆς καταλήξεως — οβον δηλοῦται.*

¹⁾ Ἴδε ἀνωτέρω σελ. 229.

ΕΠΙΜΕΤΡΟΝ Α'.

Ἀπὸ τοῦ ΙΒ' ἤδη αἰῶνος μοναχοί, φυγάδες ἴσως τοῦ Ἁγίου Ὁρους, κατέφρουγον, λόγῳ ἀσφαλείας, εἰς τὸ Πήλιον, ἐπέχον θέσιν δευτέρου Ἁγίου Ὁρους διὰ τὴν βαθεῖαν εἰσχώρησιν αὐτοῦ ἐν τῇ θαλάσῃ, καὶ ἴδρουν ἐπιτόνω κλιτύων του μονᾶς ἢ μονύδρια ¹⁾ τὰ ὅποια σὺν τῷ χρόνῳ ἀπέβαινον εὐπορα διὰ τε τὴν φριλεργίαν τῶν μοναχῶν καὶ τὸ φύσει εὐφορον ἔδαφος τοῦ Πηλίου ὡς καὶ διὰ τὸ ἀνενόητον, ἔνεκα τοῦ ἀραιότατα κατοικοῦντος τότε ἐπὶ τοῦ ὄρους ἀστικοῦ πληθυσμοῦ ²⁾.

Ἀρχομένον λοιπὸν τοῦ ΙΓ' αἰῶνος, ὁ μοναστηριακὸς βίος ἤκμαζεν ἐν Πηλίῳ, ³⁾ οἱ δὲ Μαλιασηνοί, συμφώνως τῷ πνεύματι τῆς ἐποχῆς, οὐδὲν ἄλλο ἔπραξαν, ἢ ἠκολούθησαν τὸν ροῦν τῶν πραγμάτων καὶ ὡς δυνάμενοι νὰ διαθέσωσιν οἰκονομικὰ μέσα ἀφθονα ἴδρυσαν τὰς δύο μονᾶς, Μακρινιτίσσης, ἀνδρῶν καὶ Νέας Πέτρας, Προδρόμου, γυναικειᾶν, ἐν αἷς περισυνέλεξαν ἐξ ἄλλων μονῶν καὶ μονυδρίων μοναχοὺς καὶ μοναχάς, καὶ εἰς ἅς ὑπήγαγον προσαρτήσαντες ὡς μετόχια καὶ ἄλλα μονύδρια πτωχὰ ἢ ἐγκαταλελειμμένα ἐκ τῶν πέριξ τῶν δύο μονῶν, ὡς τὸν Ἅγιον Ὀνούφριον, τὸν Ἅγιον Νικόλαον Παλιεροπάτην, τὴν Πορταρέαν, τὸ μονύδριον τῶν Ἁγ. Ἀποστόλων τοῦ Μεγαλογένους, τὸ μονύδριον τοῦ Ἁγ. Νικο-

¹⁾ Ἐπὶ τοῦ Πηλίου καὶ τῶν παρακειμένων νησίδων σφύζονται ἔτι καὶ νῦν πολλαὶ ἐν ἐνεργείᾳ ἢ ἐγκαταλελειμμέναι μοναί. Οὕτως ἔχομεν γνωστάς ἐκ τῶν ἐγγράφων μὲν νᾶς. 1) Μακρινιτίσσαν καὶ μονὴν Νέας Πέτρας. 2) Πορταρέαν. 3) Ἁγ. Νικόλαον Παλιεροπάτην. 4) Ἁγ. Ὀνούφριον. 5) Ἁγ. Ἀποστόλους Μεγαλογένους. 6) Ἁγ. Νικόλαον Ευλοπᾶ. 7) Μονὴν Νέας Πέτρας Προδρόμου. 8) Μονὴν Ρισούσης κατὰ Ζαγοράν. 9) Ἐξ ἐπιγραφῆς Ἅγιον Λαυρέντιον, ἔτι δὲ 10) Ἁγ. Γεώργιον (κωμόπολιν νῦν). Μηλέας κλπ. Σφύζονται δὲ καὶ αἱ ἐξῆς: 11) Ἁγιοι Τεσσαράκοντα (ἐν Ἀλατῆ). 12) Παναγία (Παλαιὰ Τρίκκερη). 13) Ζωοδόχος Πηγὴ (Πραοῦδα). 14) Μοναστήρι Καλογιάννη (δῆμος Ἀφειτῶν). 15) Μονὴ Σουρβιάς. 16) Ἁγ. Ἀθανάσιος (δῆμος Μηλεῶν). 17) Ἁγ. Νικόλαος (αὐτόθι). 18) Παναγία Λαμπηδῶν δῆμος Μορσειοῦ. 19) Εἰσόδια Θεοτόκου. 20) Ἁγ. Νικόλαος. 21) Ἁγ. Ἰωάννης (αὐτόθι ὄλα). 22) Μονὴ Ταξιαρχῶν (δῆμος Νηλείας). 23) Μονὴ Μεταμορφώσεως (αὐτόθι). 24) Μονὴ Κοιμήσεως Θεοτόκου καὶ 25) Μονὴ Ἁγ. Νικολάου Μπάου δῆμος Σπαλαυθρῶν

²⁾ Μέχρι τῆς ἰδρύσεως τῶν μονῶν Μακρινιτίσσης καὶ Νέας Πέτρας (Προδρόμου) κατὰ τὸν ΙΓ' αἰῶνα δὲν ἔχομεν γνωστάς ἐν Πηλίῳ ἄλλας κώμας ἢ χωρία, πλην τῆς Ἄνω καὶ Κάτω Δρυανουβαίνης, ἐγγύτατα τῆς μετῆς κειμένης, ἴσως κατὰ τὴν Πορταριὰν καὶ τὸ Κατηχώρι (= Κατωχώρι), τῆς Ζαγοράς, τῶν Λεχωνίων (Ἄνω καὶ Κάτω) καὶ τῆς Λαδῆ, ἴσως Λαύκου. Ἐσφύζοντο δὲ τότε κατοικούμενα ὁ τε Γόλος, τὸ κέντρον τῶν Παλαιῶν Παγασῶν, καὶ ἡ Δημητριάς, ἔδρα τῆς ἐπισκοπῆς καὶ τῶν Μαλιασηνῶν ἢ Μελισσηνῶν, κλάδου τῆς ἐν Μεσσηνίᾳ ὁμωνύμου οἰκογενεῖς καὶ συγγενευότων ἐξ ἐπιγαμβρίας μὲ τὴν αὐτοκρατορικὴν ἐν Κωνσταντινουπόλει οἰκογένειαν τῶν Κομνηνῶν.

³⁾ Τὸ αὐτὸ συνέβη καὶ ἐν Μετεώροις.

λάου τοῦ Ξυλοπᾶ, τὸ παρά τὴν Ζαγορὰν μονύδριον ἢ Ράσουσα (Ράσοβα νῦν) καὶ ἄλλα, ἵνα εἰς τὰ ἐπὶ τοῦ Πηλίου μόνον περιορισθῶμεν¹⁾.

Μετὰ πάροδον 250 ἐτῶν ἀπὸ τῆς ἰδρύσεως αὐτῆς ἡ μονὴ Μακρινίτισης ἐξηφανίσθη, ἀσφαλῶς ἐπὶ τουρκοκρατίας. Πότε ὀριστικῶς ἐξέλιπε, δὲν γνωρίζομεν. Οὐδ' εἶναι δυνατόν νὰ γνωσθῆ. Κατὰ τὰς ἀρχὰς τοῦ ΙΕ' αἰῶνος ἡ Θεσσαλία εἶχε σχεδὸν καταληφθῆ ὑπὸ τῶν Τούρκων. Ἐκτοτε πολλοὶ Ἕλληνες ἐκ τῶν ἄλλων μερῶν τῆς Θεσσαλλίας καὶ ἰδίως τῶν ἐπὶ τῆς δυτικῆς ἀκτῆς τοῦ Παγασιτικοῦ-κόλπου κειμένων δύο Μεσαιωνικῶν Ἀλμυρῶν, πόλεων ἐμπορικωτάτων, ὧν μέμνηται τὰ ἔγγραφα, καὶ ἐξ Εὐβοίας ἐξεπατρίσθησαν φεύγοντες τὴν τουρκικὴν δουλείαν καὶ κατέφυγον εἰς τὸ Πήλιον, ὅπερ ὑπὸ δευτέρου Ἀγίου Ὁρους μετέβαλον εἰς ὄρος κατεσπαρμένον ὑπὸ ὄρειων κωμοπόλεων, πυκνῶς οἰκουμένων.

Ἦτο εὐχερεστάτη ἡ μετανάστευσις αὕτη ἐκ τῶν δύο Ἀλμυρῶν εἰς τὸ Πήλιον διὰ πλοίων ἢ καὶ διὰ ξηρᾶς. Οἱ ἐξ Ἀλμυρῶν φυγάδες προστασίας θὰ ἐτύγχανον ἐπὶ τῶν ἐπισκόπων Δημητριάδος, εἰς οὓς πνευματικῶς ὑπήγοντο καὶ οἱ δύο Ἀλμυροὶ μετὰ τῆς ἐπαρχίας Ἀλμυροῦ. Ἡ συρροὴ τῶν πληθυσμῶν εἰς τὸ Πήλιον ἐγένετο ἀενάως διαρκούσης τῆς τουρκοκρατίας μέχρι τοῦ 1821, ὡς εἶναι ἡμῖν γνωστὸν ἐξ ἐγγράφων.²⁾ Φυσικῶ τῷ λόγῳ οἱ ὄμιλοι τῶν μεταναστῶν εἰς τὸ Πήλιον θὰ κατέφευγον εἰς μονὰς καὶ τὰ μονύδρια πρὸς στέγασιν καὶ ἐνοίκησιν. Σὺν τῷ χρόνῳ δ' ἐν ταῖς μοναῖς ἀνεπτύχθησαν ἀστικοὶ συνοικισμοί, οἵτινες ἀπερρόφησαν μὲν τὰς μονὰς, παρέλαβον δὲ τὰ ὀνόματα αὐτῶν. Οὕτως ἔχομεν Μακρινίτσαν, Πορταριάν, Ἅγιον Ὀνούφριον, Ἅγιον Λαυρέντιον, Ἅγιον Γεώργιον, Μηλέας κλπ.

Τοῦτο βεβαίον καὶ ὁ βιογράφος τοῦ Ὁσίου Γερασίμου τοῦ ἐκ Μακρινίτισης, ἀκμάσαντος κατὰ τὰς ἀρχὰς τοῦ ΙΖ' αἰῶνος καὶ ἰδρυτοῦ τῆς μονῆς Φλαμμουρίου ὀπισθεν τῆς Μακρινίτισης, λέγων ἐπὶ λέξει τάδε:

« ἡ ὁποία Δημητριάς εἶναι ὁ νῦν λεγόμενος Βῶλος κατὰ τινάς, καὶ ἐπειδὴ ἐκτίσθη ἀπὸ τὸν Βασιλέα Δημήτριον ὀνομάσθη Δημητριάς. Εἶναι δὲ προκαθεζομένη ἐπισκοπὴ τῆς Μητροπόλεως Λαρίσης καὶ ἔχει χωρία πολυάνθρωπά τε καὶ χριστιανικώτατα. Ἄνωθεν αὐτῆς τῆς Δημητριάδος κεῖται χωρίον, ἢ καλλιώτερον νὰ εἰπῶ πόλις ἐπὶ ὄρους κειμένη *Μακρινίτζα* τοῦνομα. Ἐλαβε τὴν ὀνομασίαν ἀπὸ τοιαύτην αἰτίαν. Πρὸ

¹⁾ Ἐπίσης ὁ Ἅγιος Λαυρέντιος, ὁ Ἅγιος Γεώργιος, αἱ Μηλέαι κλπ ἀναμφιβόλως ἦσαν μοναί, εἰς ταύτας προσθετεῖται αἱ ἐν ταῖς περιφερείαις των καὶ ἀλλαχού μικρότεροι σφζόμενοι ἔτι καὶ νῦν.

²⁾ Πολλοὶ τῶν ἀποίκων διετήρουν ὡς ἐπώνυμα τὰ ἐθνικὰ τῶν τόπων τῆς καταγωγῆς αὐτῶν.

τοῦ νὰ κτισθῇ ἡ πόλις αὐτὴ εἰς τὸ δηθὲν ὄρος ἦτο ἐκεῖ μοναστήριον καὶ ὠνομάζετο τῆς Παναγίας τῆς Μακαριωτίσσης. Ὅταν ἐκυριεύθη ὁ τόπος αὐτὸς ἀπὸ τὴν κραταιὰν βασιλείαν τῶν Τούρκων ἀπὸ τὰς πολλὰς καταδρομὰς ἐχαλάσθη τὸ μοναστήριον καὶ ἔμεινε μόνος ὁ ναὸς, ὁ ὁποῖος καὶ μόνος μέχρι τοῦ νῦν διαμένει ἐπ' ὀνόματι τῆς Παναγίας Θεοτόκου τιμώμενος καὶ στερεὸς κατὰ πολλὰ. Ἐσυνάχθησαν καὶ ἔκτισαν ὀσπῆτια οἱ ἄνθρωποι τριγύρω τῆς Ἐκκλησίας καὶ κατ' ὀλίγον ὀλίγον ἐσυγκροτήθη ἀρκετὴ πόλις πολυάνθρωπός τε καὶ φιλόχριστος καὶ ὠνομάσθηκε «Μακαριώτισσα» πόλις ἐκ τῆς ἐκκλησίας τῆς Κυρίας Θεοτόκου λαβοῦσα τὴν ὀνομασίαν. Βαρβαρισθεῖσα δὲ ἡ λέξις ἀντὶ Μακαριώτισσα Μακρινίτζα ἐκλήθη»¹⁾.

Ἐκ τῶν ἀνωτέρω παρατηροῦμεν ὅτι ὁ βιογράφος, θέλων νὰ ἐκχριστιανίσῃ τὸ ὄνομα *Μακρινίτσα*, ἀποδείκνυται ὅτι ἀγνοεῖ τὸ ἔκπαλαι αὐτῆς ὄνομα βεβαίως τὰ ἐγγραφα θὰ ἠγνόει ἐπίσης ἀγνοεῖ καὶ τὸ ἐπὶ τοῦ λόφου τῆς Ἐπισκοπῆς ναοῦ ἀνάγλυφον τῆς Θεοτόκου, ἐν ᾧ τὸ ὄνομα *Μακρινίτσα*. Φαίνεται δὲ ἐκ τῶν ἀνωτέρω ὅτι ὁ ναὸς τῆς μονῆς ἐσφζειο κατὰ τὸν ΙΖ'. αἰῶνα, ὅτε συνετάχθη τὸ συναξάριον τοῦ ὁσίου Γερασίου, διότι ὁ Ζωσιμᾶς Ἐσφιγμένιτης ἀναφέρει ὅτι ὁ ναὸς ἀνικοδόμηται τῷ 1767 ἐπὶ τῶν ἀρχαίων θεμελίων²⁾.

Καὶ ὁ Μέζιθρος ἐξετάσας ἐν Πηλίῳ τοὺς πρεσβυτέρους τῶν κατοίκων ἔμαθεν ὅτι, κατ' ἐπιτόπιον παράδοσιν, ὅλα τὰ χωρία τοῦ Πηλίου ἰδρύθησαν ἐν μεταγενεστέροις χρόνοις καὶ ἡ ἡλικία αὐτῶν δὲν ἀνέρχεται πέραν τῶν τριακοσίων ἐτῶν· διὸ καὶ οὐδὲν ἀρχαῖον λείψανον ἢ ἑλληνικὸν ἢ βυζαντιακὸν ἀνευρίσκειται ἐν αὐτοῖς καὶ τοῖς πέριξ. Λέγουσι δὲ οἱ χωρικοί, προσθέτει ὁ Μέζιθρος, ὅτι πρότερον αἱ ἀκταὶ τῆς θαλάσσης μόναι ἦσαν κατφκημέναι καὶ ὅτι τὸ ὄρος ἦτο κεκαλυμμένον ὑπὸ δασῶν. Τοῦτου παρέχουσιν ἀπόδειξιν λίαν ἰσχυράν· διότι τὰ ξερίπια ἀρχαίων πόλεων ἢ συνοικισμῶν εὔρηται συνήθως ἐπὶ τῆς ἀκτῆς ποτὲ δὲν ἀνεκαλύφθη οὔτε εἰς λίθος ἀρχαῖος, οὔτε ἐν νόμισμα, οὔτε μία ἐπιγραφὴ ἐπὶ τῶν ὑψωμάτων. Ἡ δημῶδης παράδοσις λέγει ὅτι, οἱ πρῶτοι οἰκισταὶ τῶν εἰκοσιτεσσάρων χωρίων τοῦ Βόλου, οἵτινες εἶχον καταφύγει εἰς τὰ δάση καὶ εἰς τὰς ἀποτόμους κλιτῆς τοῦ Πηλίου, διὰ νὰ διαφύγῃσι τὴν τυραννίαν ἐνὸς δουκὸς Βενετοῦ, ἤλθον ἐξ Εὐβοίας. Ἀναλογίαι τινὲς τοῦ ὀνόματος ἐπι-

¹⁾ Ἀκολουθία καὶ βίος τοῦ Ὀσίου πατρὸς ἡμῶν Γερασίου, τοῦ ἐν τῇ κομοπόλει Μακαριωτίσση ἢ Μακρινίτζη τῆς Δημητριάδος, νῦν πρὸ τὸν τύποις ἐκδοθεῖσα φιλοτίμη δαπάνη *Γεωργίου Γούση*, τοῦ ἐκ Μακρινίτζας ἐν Ἰασίῳ 1820 ἐν τῇ Ἑλλην. τυπογραφίᾳ.

²⁾ *Ζωσιμᾶ Ἐσφιγμένιτου*, Ἡμερολ. «Φήμη», ἐν Βόλῳ 1887, σ. 100. Ὑπάρχει καὶ ἐπιγραφὴ τοῦ ναοῦ τοῦ 1767 ἔτους.

κυροῦσι ταύτην τὴν ἀνάμνησιν· οὕτως ὑπάρχει ἐν Εὐβοίᾳ χωρίον Μηλιαίς, ὡς ἐν Πηλίῳ. Ἄλλοι μετανάσται, λέγει ἀκόμη ἢ παραδόσις, ἦλθον πολυάριθμοι ἐξ Ὀθρουοῦ καὶ τῶν πέριξ τῆς Λαμίας ¹⁾.

Κατὰ ταῦτα ἡ ἀνωτέρω ἐκτεθεισα ὑπόθεσις ἡμῶν ὅτι οἱ κάτοικοι τῶν δύο παραλίων μεσαιωνικῶν Ἄλμυρῶν καὶ πολλοὶ ἐκ τῆς λοιπῆς ἐπαρχίας Ἄλμυροῦ καὶ Λαμίας μετηνάστευσαν εἰς Πήλιον, ὡς τόπον ἀσφαλῆ, ἐπικυροῦνται καὶ ὑπὸ τῆς ἐν Πηλίῳ σφζομένης τοπικῆς παραδόσεως, κατὰ τὸν Mézières. Τοῦτο δὲ θὰ συνέβη κατὰ τὸν 15' αἰῶνα καὶ ἐξῆς. Πρῶτον θὰ ὑπῆρχον ἴσως ἐπὶ τῆς ἀκτῆς, κατὰ τοὺς πρόποδας τοῦ ὄρους, ἀραιότατοι μικροσυνουικισμοί.

Καὶ τὸ πάλαι δὲ μικραὶ πολίχναι ὑπῆρχον παρὰ τὴν ἀκτὴν κατὰ μῆκος τοῦ Πηλίου, ὡς ἡ Ἰωλκός, ἡ Νήλεια, ἡ Μεθώνη, ἡ Κορόπη τὰ Σπάλαυθρα καὶ ἡ Ὀλιζών. Ἀλλὰ τῷ 293 π. Χ. ἰδρυθείσης τῆς Δημητριάδος ὑπὸ Δημητρίου τοῦ Πολιορκητοῦ, κατὰ Στράβωνα καὶ Πλούταρχον, τὰ πολίσματα ταῦτα συνφκίσθησαν ἐν Δημητριάδι, ²⁾ δὲν ἡρημώθησαν ὅμως, διότι καὶ ἐπιγραφὰς μεταγενεστέρως καὶ νομίματα ἀνευρίσκομεν καὶ μνημεῖα ῥωμαϊκῶν καὶ παλαιοχριστιανικῶν χρόνων. Πότε ὅμως ἡρημώθησαν τελείως, ὥστε κατὰ τὸν 17' αἰῶνα νὰ εὐρίσκωμεν ἀντ' αὐτῶν πολλὰς μονὰς ; Τοῦτο ἐπιτόπιος ἔρευνα θὰ λύσῃ.

ΕΠΙΜΕΤΡΟΝ Β'.

Ἀνάγλυφον τῆς Θεοτόκου Οξείας Ἐπισκέψεως ἐπὶ λευκοῦ μαρμάρου ἐν τῷ ναῷ τῆς Παναγίας ἐν Μακρινίτση.

Ἐν τῷ γυναικωνίτῃ τοῦ ναοῦ τῆς Κοιμήσεως τῆς Θεοτόκου ἐν Μακρινίτση παρὰ τὴν δυτικὴν θύραν εἶναι ἐστημένον μέγα ἀνάγλυφον τῆς Θεοτόκου τῆς Ὀξείας Ἐπισκέψεως, τεθραυσμένον εἰς τέσσαρα τεμάχια ἄνισα προσαρμοσθέντα καὶ συγκολληθέντα διὰ τεχνίτου ὑπὸ τῶν ἐπιτρόπων τοῦ ναοῦ. Τὸ ἀνάγλυφον εἶναι συνδεδεμένον διὰ σιδηρῶν στηριγμάτων πρὸς τὸν τοῖχον, ἔχει δὲ ὕψος 1,70, πλ. 0,63, πάχ. 0,13. καὶ παρίστησι τὴν Θεοτόκον ἐν στάσει ὀρθία κατ' ἐνώπιον δεομένην (orante) ὡς Πλατυτέραν τῶν Οὐρανῶν μετ' ἐκτεταμένων τῶν χειρῶν. Ἐν τῷ στή-

¹⁾ A. Mézières, Mémoire sur le Pélion et l'Ossa, Paris, 1853, σ. 34.

²⁾ Στράβ. Γ'. 436. Πρὸβλ. παρ' Ὀμήρω. *Εἰσοσίφυλλον Πήλιον* διὰ τὸ δασῶδες τοῦ ὄρους, ἐνῶ νῦν ἀπεφυλώθη πολλαχοῦ.



Εις θ. Ανάγλυφον μετ ἐπιγραφῆς τῆς Θεοτόκου Ὁξείας Ἐπισκεψω...

θει φέρει ἐν δίσκῳ ἐγκοίλῳ τὸν παῖδα Ἰησοῦν εὐλογοῦντα καὶ κρατοῦντα εἰλητάριον.

Οἱ φωτοστέφανοι (nimbus) τοῦ Ἰησοῦ καὶ τῆς Θεοτόκου εἶναι ἔγκοιλοι, τῶν δὲ χειρῶν τῆς Θεοτόκου, ἡ μὲν δεξιὰ ἀπὸ τοῦ καρποῦ καὶ κάτω ἕως 0,70 μήκους, ἡ δὲ ἀριστερὰ ἀπὸ τῶν τεσσάρων δακτύλων μέχρις ὀλίγον κάτω τοῦ ἀγκῶνος εἶναι τεθραυσμένα, ἀλλὰ συνεπληρώθησαν διὰ γύψου ὑπὸ τῶν ἐπιτρόπων. Ἐπιγραφή ἐκατέρωθεν τῆς κεφαλῆς τῆς Θεοτόκου λέγει:

$\overline{\Sigma}$ M—P Η ὉΞΕΙΑ CKEΨIC	$\overline{\Sigma}$ ΘΥ ΕΠΙ σκεψις	M(ήτ)ηρ — Θ(εο)ῦ ἡ Ὁξεία — Ἐπί- σκεψις
---	--	--

Ἐκατέρωθεν δὲ τῆς κεφαλῆς τοῦ Ἰησοῦ: $\overline{IC} - \overline{XC}$

Ἐπὶ δὲ τοῦ πλαισίου τοῦ πλαισιοῦντος τὸ ἀνάγλυφον καὶ καθ' ὅλας τὰς πλευρὰς αὐτοῦ ὑπάρχει ἐγχάρακτος μακρὰ ἐπιγραφή ἔχουσα ὄδεις:

Ἄνω: «† Δέσποινα Μῆ(τε)ρ, τοῦ Θε(ο)ῦ Λόγου μόνου» Ἀριστερὰ: «Ποσί, Πάναγνε, κείμενον πάγω. Ρῦσαί με πυρὸς καὶ σκότους ἑξωτέρου καὶ [σ]υ[γ]καταρίθμησησ οἷς οἰδ(ας) τρόποις».

Δεξιὰ: «.ικ. τεφ. ᾧ.υς σ... οἰκέτην τὸν... [τ]ὸ[ν] γράψαντα τὴν σὴν εἰκόνα... λίσσαι Βασιλικῶ... ωρω... καὶ οἱ εὐτο»;

Κάτω: «ἐν τῇ μερίδι τῶν ἄνω στρατευμάτων».

Ἡ ἐπιγραφή εἶναι ἕμμετρος ἑλεγειακὴ ἄδυναμένη νὰ καταταχθῇ ὡς ἐξῆς:

† Δέσποινα Μῆτερ τοῦ Θεοῦ Λόγον μόνου,
 ποσί, Πάναγνε, κείμενον πάγω·
 ῥῦσαί με πυρὸς καὶ σκότους ἑξωτέρου
 καὶ συγκαταρίθμησησ οἷς οἰδας τρόποις.
 ἐν τῇ μερίδι τῶν ἄνω στρατευμάτων.

.ικ. τεφ. ᾧ.υς σ... οἰκέτην τὸν... [τ]ὸ[ν] γράψαντα τὴν σὴν εἰκόνα... λίσσαι Βασιλικῶ... ωρω... καὶ οἱ εὐτο;

Ἡ δεξιὰ πλευρὰ τοῦ πλαισίου εἶναι ἀποκεκρουμένη πολλαχοῦ, συμπληρωθεῖσα διὰ γύψου. Τούτου ἕνεκεν οἱ στίχοι εἶναι ἔλλιπεις μὴ συμπληρούμενοι εὐχερῶς.

Ἡ τεχνοτροπία ἐν γένει τοῦ ἀναγλύφου εἶναι μετρία. Τὸ ἕξεργον δὲν ἐξέχει τοῦ βάθους (fond) τοῦ ἀναγλύφου πλέον τῶν 0,010—0,020. Αἱ γραμμαὶ τῶν πτυχώσεων ἐδηλώθησαν πολλαχοῦ, ἰδίως δ' ἐν τῷ χιτῶνι, δι' ἀπλῶν χαραγῶν. Ὁ δεξιὰ γονυκλινῆς εἶναι μικροσκοπικὸς σχεδὸν ἀναλό-

γως πρὸς τὸ μέγεθος τῆς Παναγίας, ἔλλείπει χώρου, καὶ τὸ πρόσωπον αὐτοῦ εἶναι ἀποτετριμμένον.

Ὡς πρὸς δὲ τὴν τεχνοτροπίαν καθόλου τὸ προκείμενον ἀνάγλυφον εἶναι ὅμοιον τῷ ἐν τῇ ἀνατολικῇ πλευρᾷ ὑψηλὰ τοῦ ναοῦ τῆς Κοιμήσεως τῆς Θεοτόκου ἐπὶ τοῦ λόφου τῆς «Ἐπισκοπῆς» τοῦ Ἁνω Βόλου ἐντετοιχισμένῳ ἀναγλύφῳ τῆς Θεοτόκου τῆς Ὁξείας Ἐπισκέψεως (ὁδηγούσης τὸν παῖδα Ἰησοῦν ἐνώπιον καθημένου πρεσβύτου), δημοσιευθέντι ὑφ' ἡμῶν ἐν τῷ τῆς Γαλλικῆς Σχολῆς Bulletin de Correspondance Hellénique (τόμ. XLIV, 1920 σελ. 193, εἰκ. 7), ὡς καὶ τῷ ἀναγλύφῳ τοῦ Ἀρχαγγέλου Μιχαήλ, τῷ ἐντετοιχισμένῳ ἄνωθι τῆς δυτ. θύρας ἐν τῷ ὑπερθύρῳ τοῦ ἐπὶ τῆς βορείου πλευρᾶς τοῦ αὐτοῦ ναοῦ τῆς Ἐπισκοπῆς Ἁνω Βόλου παρεκκλησίου (κατὰ Ζωσιμᾶν Ἐσφιγμενίτην δεξάμενης,) τῷ δημοσιευθέντι ὑφ' ἡμῶν ἐν τῷ αὐτῷ Bulletin (τόμ. XLIV, 1920, σ. 197, εἰκ. 9. πρβλ. καὶ G. Millet, Αὐτόθι σελ. 215 ¹).

Ν. Ι. ΓΙΑΝΝΟΠΟΥΛΟΣ

¹) λεπτομερείας τεχνικὰς τῶν ἀναγλύφων θὰ δημοσιεύσωμεν ἄλλοτε.