

15. ΑΝΑΣΚΑΦΗ ΣΠΗΛΑΙΟΥ "ΜΑΜΕΛΟΥΚΟΥ ΤΡΥΠΑ,, (ΠΕΡΙΒΟΛΙΑ ΚΥΔΩΝΙΑΣ)  
(Πίν. 131 - 138)

Τὸ σπήλαιον «Μαμελούκου Τρύπα» κεῖται εἰς ἀπόστασιν 6 περίπου χιλιομέτρων ΝΔ. τῆς πόλεως Χανίων, ἐπὶ χθαμαλοῦ λόφου εἰς θέσιν Χαρωδιὰ τῆς κοινότητος Περιβολίων Κυδωνίας. Περὶ τὰ τέλη τοῦ 1966, ὁ ἔκτακτος Ἐπιμελητὴς Ἀρχαιοτήτων κ. Ἰωάννης Τσιφετάκης<sup>1</sup> εἰσῆλθεν εἰς τὸ σπήλαιον καὶ ἀνεῦρε τὰ πρῶτα τεμάχια ἀγγείων, τὰ ὁποῖα προσεκόμισεν εἰς τὸ Μουσεῖον Χανίων<sup>2</sup>. Κατὰ τὸ 1967 ἐγένετο συστηματικὴ περισυλλογὴ τῶν ἐντὸς τοῦ σπηλαίου ἐπιφανειακῶν κεραμικῶν εὗρημάτων καὶ διεπιστώθη ἡ παρουσία πλουσίας εἰς ποσότητα καὶ ποιότητα κεραμικῆς τῆς ΥΜ ΠΙΒ περιόδου. Τὸ πλέον ὅμως ἐντυπωσιακὸν εὗρημα ἦτο τὸ ἄνω μέρος μεγάλου ψευδοστόμου ἀμφορέως, φέροντος ἐπὶ τοῦ ὄμου τρία γράμματα τῆς γραμμικῆς Β γραφῆς<sup>3</sup>.

Ἡ περισυλλογὴ κατὰ τὸ ἔτος 1967 ἔδειξεν ὅτι τὸ σπήλαιον ἀποτελεῖται ἐκ τριῶν ἐν συνόλῳ αἰθουσῶν ἢ πρὸς τὰς ὁποίας ὅμως πρόσβασις εἶναι δυσχερεστάτη, λόγῳ κατολισθήσεων τμημάτων τῆς ὄροφης. Εἰς ὀρισμένα σημεῖα τὸ ὑπάρχον ἄνοιγμα εἶναι μία ὀπὴ διαστάσεων 40×50 ἐκ. περίπου, τὸ δὲ ὕψος κυμαίνεται μεταξὺ 110-160 ἐκ. Οὕτως ἡ ἀνασκαφὴ, εἰς τὴν ὁποίαν ἔλαβον μέρος ὡς ἐπιστημονικοὶ βοηθοὶ αἱ ἀρχαιολόγοι κυρία Εὐγενία Ἀθανασοπούλου καὶ δεσποινὶς Δέσποινα Ξενάκη, διεξήχθη ὑπὸ δυσκόλους καὶ πολλάκις σκληρὰς συνθήκας ἐργασίας.

Μετὰ τὸν καθαρισμὸν τοῦ πρὸ τῆς εἰσόδου χώρου ἐκ τῶν θαμνοειδῶν, χωμάτων καὶ λίθων, κατέστη ἀνευτέρη ἢ εἴσοδος εἰς τὸ σπήλαιον. Ἡ ἐν συνεχείᾳ σκαφὴ τοῦ πρὸ τῆς εἰσόδου τμήματος ἔδωκεν ὀλίγα πρωτομινωικὰ ὄστρακα. Ἀντιθέτως ἡ ἔρευνα τοῦ μικροῦ ἐπιπέδου χώρου ἀμέσως μετὰ τὴν εἴσοδον ἔδωκε πλουσίαν πρωτομινωικὴν κεραμικὴν, ἰδίως ἐγγράρακτον καὶ

---

<sup>1</sup> Ὁ κ. Τσιφετάκης ἐχαρτογράφησε τὸ σπήλαιον καὶ παρέσχε χρησίμους πληροφορίες εἰς τὸ συνεργεῖον, λόγῳ τῆς πείρας τὴν ὁποίαν ἔχει ὡς μέλος τοῦ σπηλαιολογικοῦ κλιμακίου Κρήτης τῆς Ἑλληνικῆς Σπηλαιολογικῆς Ἑταιρείας. Τὸν σὺχαριστῶ θερμῶς.

<sup>2</sup> ΑΔ 1967, Χρονικά, Β2, σ. 506.

<sup>3</sup> ΑΔ 1968, Χρονικά, Β2, σ. 418. Kadmos VI/2, σ. 108 σημ. 14.

ρυθμοῦ Βασιλικῆς. Δὲν ἔλλείπουν ὁμως καὶ τὰ δείγματα ἀγγείων πρωίμων πρωτομινωικῶν χρόνων, ὡς καὶ τὰ τῆς λεγομένης ὑπονεολιθικῆς περιόδου. Ἀρχετὰ τῶν κεραμεικῶν εἰρημάτων ἀπεκαλύφθησαν εἰς τὰς ἔναντι τῆς εἰσόδου δύο κοιλότητες (εἰκ. 1), εἰς μίαν τρίτην μικροτέραν ἀνευρέθησαν ὄστρακα μεσομινωικῶν χρόνων.

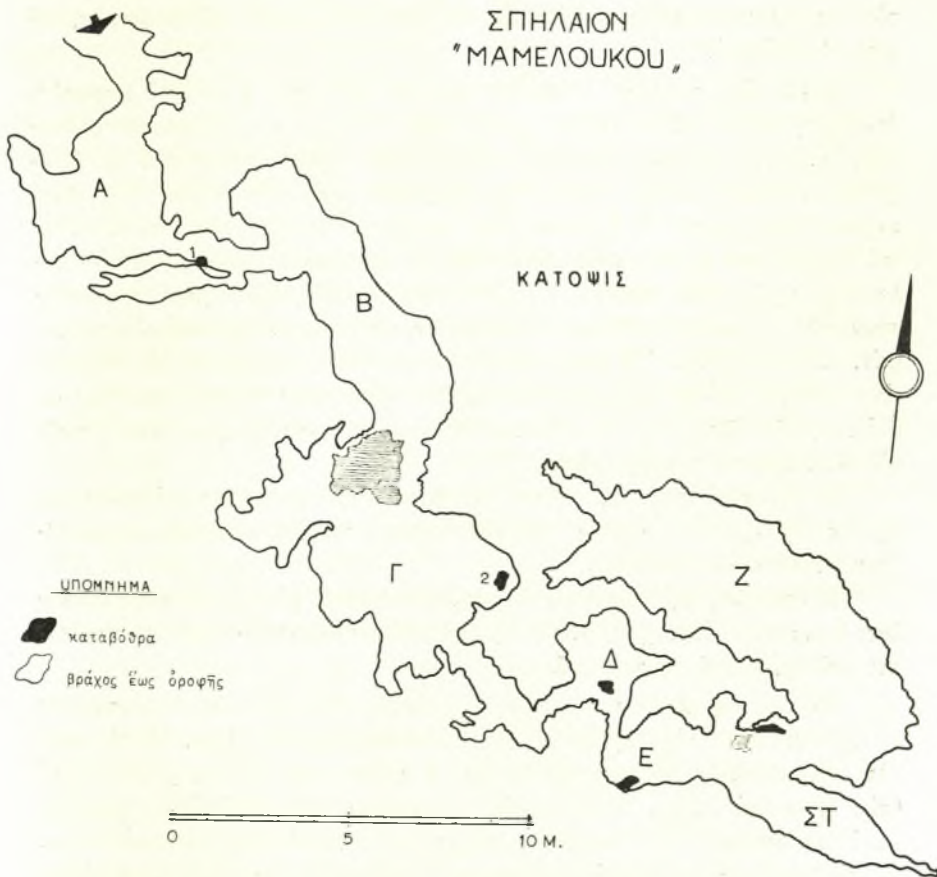
Διὰ τῆς σκαφῆς τοῦ χώρου τούτου ἐδημιουργήθη μία σχετικῶς ἄνετος δίοδος πρὸς τὸ βάθος τῆς αἰθούσης Α. Οἱ καταπεσόντες λίθοι καὶ τὰ χῶματα μετεφέρθησαν ἐκτὸς τοῦ σπηλαίου· ἡ ἐργασία ἦτο ἰδιαίτερος ἐπίπονος, καθ' ὅσον οἱ ἐργάται ἦσαν ἠναγκασμένοι νὰ ἐργάζωνται γονυκλινεῖς εἰς χῶρον ἐξαιρετικῶς ὑγρὸν. Μετὰ τὴν ἀφαίρεσιν τῶν μπάζων ἤρχισεν ἡ εἰς βάθος σκαφή καὶ διεπιστώθη ἡ ἔλλειψις στρωματογραφικῶν δεδομένων. Ἀνευρέθησαν ὄστρακα πρωτομινωικά καὶ μεσομινωικά ὁμοῦ μετ' ὄστράκων καὶ ἀγγείων ΥΜ ΙΙΒ χρόνων. Τὸ χῶμα ἦτο ἀναμεμιγμένον μετὰ μικρῶν κυρίως λίθων καὶ πολλῶν τεμαχίων σταλακτιτῶν· τοῦτο μᾶς ὁδηγεῖ εἰς τὴν σκέψιν, ὅτι εἰς χρόνον ἄγνωστον ἀκόμη ἐσημειώθη μεγάλη «ἀλλοίωσις» τῆς στρωματογραφίας.

Κατὰ τὸν καθαρισμὸν τοῦ διαδρόμου, ὁ ὁποῖος ὁδηγεῖ πρὸς τὴν αἴθουσαν Β (πίν. 131α), ἀνευρέθη μία καταβόθρα (Ν<sup>ο</sup> 1 εἰς τὸ σχέδ. εἰκ. 1), πλήρης κεραμεικῆς, λίθων καὶ ὀστῶν ζώων. Ἡ ἐργασία εἰς τὴν αἴθουσαν Β ἦτο ἐλαφρῶς εὐκολωτέρα, λόγῳ τῆς ὑπάρξεως ὀλιγοτέρων λίθων, συγκριτικῶς μετὰ τὴν αἴθουσαν Α. Χαρακτηριστικὸν τοῦ σπηλαίου τούτου, ὄντος ἐν ἐνεργείᾳ, εἶναι ἡ παρουσία ὑγρασίας, ἡ ὁποία καθίσταται ἐντονωτέρα πρὸς τὸν διάδρομον καὶ τὴν αἴθουσαν Β· εἰς ὠρισμένα δὲ σημεῖα σχηματίζονται κοιλότητες πλήρεις ὕδατος.

Τὰ εἰρημάτα ἐκ τῆς αἰθούσης ταύτης εἶναι κυρίως ΥΜ ΙΙΒ, ὑπάρχουν ὁμως καὶ ὀλίγα πρωτομινωικά. Καὶ ἐκ τῆς αἰθούσης ταύτης ἔλλείπουν τὰ στρωματογραφικὰ δεδομένα. Τὰ εὐρεθέντα εἰς τὴν αἴθουσαν Β ἀγγεῖα ἦσαν θεθεμμένα εἰς μικρὰ φυσικὰ κοιλώματα, τὰ ὁποῖα εἶχον καλυφθῆ διὰ λίθων καὶ χωμάτων.

Ἡ διάνοξις διόδου πρὸς τὴν αἴθουσαν Γ παρουσίασε μεγαλύτερα προβλήματα (πίν. 131β). Οἱ καταπεσόντες λίθοι δυσκόλως μετεκινούντο καὶ οὕτω τὰ μέλη τοῦ συνεργείου ἦσαν ἠναγκασμένα νὰ εἰσέρχωνται πρηνηδόν. Ἡ αἴθουσα Γ εἶναι ἡ μεγαλυτέρα καὶ ἡ ὑποστᾶσα τὰς περισσοτέρας «ἐδαφικὰς ἀλλοιώσεις» (πίν. 132α). Τεράστιοι ὀγκόλιθοι, καταπεσόντες προφανῶς ἐκ τῆς ὀροφῆς, κατέστησαν δυσχερέστατον τὸ ἔργον τῆς ἀνασκαφῆς. Πολλοὶ τούτων μετεκινήθησαν διὰ λαστῶν, κάτωθεν δὲ ἀνευρέθησαν, ὁμοῦ μετὰ τεμαχίων σταλακτιτῶν, πολυάριθμα ὄστρακα ἀγγείων καὶ οἰκιακῶν σκευῶν τῆς ΥΜ ΙΙΒ περιόδου. Ὁρισμένοι ὀγκόλιθοι ἐθραύσθησαν, διὰ νὰ καταστῇ δυνατὴ ἡ περαιτέρω ἔρευνα. Εἰς ἄλλα σημεῖα οἱ ἐργάται εἰσεχώρουν διὰ

στενῶν ἀνοιγμάτων, κάτωθεν τῶν ὀγκολίθων, πρὸς περισυλλογὴν τῶν κεραμικῶν εὐρημάτων. Εἰς τὴν αἴθουσαν Γ οὐδὲν προσιμώτερον τῆς ΥΜ ΠΙΒ περιόδου ὄστρακον ἀνευρέθη. Ἡ εὔρεσις ἀγγείων εἰς τεμάχια πλησίον τῶν



Εἰκ. 1. Κάτοψις Μινωικοῦ σπηλαίου «Μαμελοῦκου Τρύπα».

πλαγίων τοιχωμάτων τῆς αἰθούσης δηλοῖ τὴν ἀρχικὴν τοποθέτησιν των εἰς τὴν θέσιν ταύτην (τὸ αὐτὸ εἶδομεν καὶ εἰς τὴν αἴθουσαν Β βλ. ἀν.).

Ἡ αἴθουσα Γ εἶναι ἡ μόνη ἡ ὁποία διασώζει εἰς ὠρισμένα σημεῖα τὸν σταλακτιτικὸν ταύτης διάκοσμον. Ἐνταῦθα κατέστη δυνατὴ ἡ διενέργεια κανονικῆς ἀνασκαφικῆς ἐρεῦνης, λόγῳ τῆς ὑπάρξεως καθαροῦ χώματος, πλὴν ὅμως τὰ εὐρήματα ἦσαν ἐλάχιστα ὄστρακα ΥΜ ΠΙΒ.

Ὅπως ἴσως ποτὴ πολλὰ κεραμικὰ εὐρήματα ὑπάρχουν ἀκόμη κάτωθεν

ὀγκολίθων, τῶν ὁποίων δὲν κατέστη δυνατὴ ἡ μετατόπισις καὶ τοῦτο λόγῳ τοῦ ἀμέσου κινδύνου σοβαροῦ ἀτυχήματος εἰς τὰ μέλη τοῦ συνεργείου. Τὸν φόβον ἀτυχήματος ἐπηύξανεν ἡ ἐκ τῆς εἰσόδου τοῦ σπηλαίου ἀπόστασις (117 μ.) καὶ ἡ δυσκολία προσπελάσεως (ἀπαιτοῦνται 17' διὰ τὴν ἔξοδον, καὶ τὸν διανοιγέντα διάδρομον δύναται νὰ χρησιμοποιήσῃ ἓν μόνον ἄτομον, καὶ τοῦτο δυσκόλως).

Κατὰ μίαν τυχαίαν ἐπίσκεψιν εἰς τὴν αἴθουσαν Γ νεαροῦ χωρικοῦ<sup>1</sup>, ἀνευρέθη εἰς τὸ βάθος ταύτης μικρὰ ὀπή, ὀδηγοῦσα εἰς ἄγνωστον αἴθουσαν. Ὑπὸ τῶν ἐργατῶν κατεβλήθησαν ἐπίπονοι προσπάθειαι διὰ τὴν διέυρυνσιν τῆς ὀπῆς ταύτης. Τέλος ἐδημιουργήθη μικρὸν ἄνοιγμα 30×40 ἐκ. περίπου καὶ ἤρχισεν ἡ διέλευσις τῶν μελῶν τοῦ συνεργείου. Τὴν δύσκολον καὶ ἐπικίνδυνον ταύτην κάθοδον ἀντήμειβε μεγαλειῶδες θέαμα: Εὐρὸν σπήλαιον ἐκ τριῶν αἰθουσῶν (Δ, Ε, ΣΤ, Ζ εἰς τὸ σχέδ. εἰκ. 1) μετὰ διακλαδώσεων, πλήρες σταλακτιτῶν καὶ σταλαγμιτῶν, εἰς ὑπέροχα φανταστικά σχήματα (πίν. 132β καὶ 133). Ἡ δοκιμαστικὴ σκαφὴ οὐδὲν ἀπέδωκεν. Ἡ ἐπίχωσις εἶναι ἀβαθῆς καὶ τὸ χῶμα ἔχει μεταβληθῆ εἰς λάσπην ἐκ τῆς ὑγρασίας<sup>2</sup> εἰς ἄλλα σημεῖα, ἰδίως εἰς τὴν αἴθουσαν Ζ, σχηματίζονται μικραὶ λίμναι μεταξὺ τῶν σταλαγματικῶν πετρωμάτων.

Τὸ ἐπόμενο ἐτος θὰ πρέπει νὰ διενεργηθῇ μικρὰ συμπληρωματικὴ ἔρευνα εἰς ὠρισμένα σημεῖα τῶν αἰθουσῶν Α καὶ Β, τὰ ὁποῖα παρουσιάζουν μεγαλύτεραν ἐπίχωσιν.

Ἡ ἀνασκαφικὴ ἔρευνα εἰς τὸ σπήλαιον τοῦτο, μὲ τὰς ἀπίρους δυσκολίας ἐπερατώθη ἐπιτυχῶς, χάρις εἰς τὴν ἐπίπονον ἐργασίαν τοῦ ἐπιστημονικοῦ καὶ ἐργατικοῦ προσωπικοῦ.

Ἐκ τῶν κεραμεικῶν εὐρημάτων φαίνεται ὅτι τὸ σπήλαιον κατφκῆθη τὸ πρῶτον κατὰ τὴν λεγομένην ὑπονεολιθικὴν περίοδον (πίν. 134β), κατὰ τὴν ἀκολουθοῦσαν δὲ πρωτομινωικὴν ἢ χοῆσις τούτου ἦτο μεγαλύτερα<sup>2</sup> (πίν. 134α καὶ 135α). Ἡ βαθμιαία «παρακμὴ» τοῦ σπηλαίου σημειοῦται κατὰ τὴν μεσομινωικὴν περίοδον, περὶ τὰ τέλη τῆς ὁποίας ἐγκαταλείπεται. Τὸ πλεῖστον τῆς ἀνευρεθείσης κεραμεικῆς ἀνήκει εἰς τὴν ΥΜ ΙΙΒ περίοδον (πίν. 134γ. 135β-δ, 136, 137 καὶ 138α). Οὐδὲν ὄστρακον ὑστερώτερον

<sup>1</sup> Εὐχαριστῶ θερμῶς τὸν κ. Χουδαλάκην διὰ τὴν συμβολὴν του εἰς τὴν ἀνασκαφικὴν ἔρευναν.

<sup>2</sup> Τὰ δείγματα ἐγχαράκτου κεραμεικῆς εἶναι τῆς αὐτῆς ποιότητος μὲ ἐκεῖνα τὰ ὁποῖα ἀπεκαλύφθησαν κατὰ τὴν ἀνασκαφὴν τοῦ σπηλαίου Πλατυβόλας. Βλ. ΑΔ 1966 Χρονικά, Β2, σ. 428-429 πίν. 465 γ-δ καὶ 466 α-β. ΑΔ 1967, Χρονικά, Β2, σ. 504-506 πίν. 378α. ΑΔ 1969, Χρονικά (ὑπὸ ἐκτύπωσιν). Πρακτικά Β' Διεθνoῦς Κρητολογικοῦ Συνεδρίου τ. Α', σ. 271, πίν. ΕΓ2, ΞΔ1.

ταύτης ἀνευρέθη, οὕτε ἀντιπροσωπεύονται αἱ πρωιμώτεροι φάσεις τῆς ΥΜ περιόδου. Ἡ εὔρεσις ἀρκετῶν ἀγγείων οἰκιακῆς χρήσεως, τέλος δὲ ψευδοστόμου ἀμφορέως μετὰ γραμμικῆς Β γραφῆς (πίν. 138β) — ἡ παρουσία παρομοίων ἀγγείων σημειοῦται εἰς ἀνακτορικὰς ἐγκαταστάσεις — ὁμοῦ μετὰ κεραμεικῆς μόνον ΥΜ ΙΙΒ, ὁδηγεῖ εἰς τὴν σκέψιν, ὅτι κατόπιν ἀγνώστου συμβάντος κατὰ τὴν πρόωμον ΥΜ ΙΙΒ περίοδον, κάτοικοι ἐκ τῆς πλησιεστέρας μινωικῆς πόλεως τῆς Κυδωνίας ἠναγκάσθησαν νὰ καταφύγουν εἰς τὸ σπήλαιον τοῦτο — ἴσως καὶ εἰς ἄλλα — συναποκομίσαντες καὶ ἀρκετὰ τῶν σκευῶν, τὰ ὁποῖα ἐχρησιμοποιοῦν. Μετὰ τὴν ἀπόροδον τοῦ κινδύνου, οἱ μινωῖται οὗτοι ἐπανῆλθον εἰς τὴν οἰκιστικὴν ἐγκατάστασιν καὶ τὸ σπήλαιον ἐγκατελείφθη ἐκ νέου.

Τὰ στοιχεῖα τὰ ὁποῖα μέχρι στιγμῆς ἔχομεν διὰ τὴν ΥΜ ΙΙΒ περίοδον εἶναι πολὺ ὀλίγα καὶ δὲν δυνάμεθα νὰ διατυπώσωμεν μίαν συγκεκριμένην γνώμην διὰ τοὺς λόγους οἱ ὅποιοι ὠδήγησαν τοὺς μινωικοὺς ἀνθρώπους νὰ ζητήσουν καταφύγιον εἰς σπήλαια. Πάντως εἰς τὴν ἀνασκαφὴν ἡ ὁποία διενεργεῖται εἰς τὴν συνοικίαν Καστέλλι τῆς πόλεως Χανίων (θέσις τῆς μινωικῆς Κυδωνίας)<sup>1</sup>, ἐσημειώθησαν ἕχνη πυρᾶς εἰς ΥΜ ΙΙΒ στρώματα. Τοῦτο εἶναι ἓν στοιχεῖον θετικὸν διὰ τὴν ἔρευναν τοῦ ἀνακύψαντος προβλήματος.

Ἡ συλλεγεῖσα κεραμεικὴ προέρχεται κατὰ τὸ πλεῖστον ἐκ τοῦ κεραμικοῦ ἐργαστηρίου τῆς Κυδωνίας, τὸ ὁποῖον κατὰ τὴν ΥΜ ΙΙΒ περίοδον εἶναι ἓν τῶν σημαντικωτέρων τῆς νήσου. Ἡ ποιότης καὶ ἡ ποικιλία τῶν κοσμημάτων, ἡ καλὴ κατασκευὴ καὶ τὸ εἶδος τοῦ χρησιμοποιουμένου πηλοῦ εἶναι στοιχεῖα τὰ ὁποῖα χαρακτηρίζουν τὸ ἐργαστήριον τοῦτο<sup>2</sup>.

Ἐκ τῶν σχημάτων τῶν ἀγγείων πλέον συχνὰ εἶναι: 1) Ὁ ψευδόστομος ἀμφορεύς. 2) Τὸ βαθὺν κύπελλον μετὰ δύο ὀριζοντίων λαβῶν. 3) Τὸ μόνωτον κύπελλον. 4) Ἡ πρόχους μετὰ τριῶν λαβῶν, ἡ μία καθέτως εἰς τὸ χεῖλος, αἱ δύο ἄλλαι εἰς τὸ ὕψος τῆς κοιλίας, καὶ ἀναγλύφων κομβίων - παραδοσιακὸν μινωικὸν στοιχεῖον.

Ἡ ΥΜ ΙΙΒ κεραμεικὴ ἐκ τοῦ σπηλαίου τούτου εἶναι λίαν σημαντικὴ διὰ τὴν μελέτην τῶν σχημάτων καὶ τῶν κοσμηματικῶν θεμάτων εἰς τὸν μινωικὸν ᾠχῶρον κατὰ τὴν περίοδον ταύτην καὶ βοηθεῖ εἰς τὴν ἀριωτέραν, ἓν συνδυασμῶ μετὰ τὰ εὑρήματα τοῦ Καστελλίου Χανίων, παρουσίαν ἑνὸς ἀξιολόγου κεραμικοῦ ἐργαστηρίου. Ὡσαύτως ἡ εὔρεσις ἐνεπιγράφου ἀγγείου, χρονολογουμένου ἀσφαλῶς εἰς τὴν ΥΜ ΙΙΒ περίοδον (ἡ χρονολόγησις τῶν

<sup>1</sup> ΛΔ 1965, Χρονικά, σ. 568. 1966, Χρονικά, σ. 427. ΒSA 1965, σ. 109 - 110. Πρακτικά Β' Διεθνoῦς Κρητολ. Συν. τ. Α', σ. 269, 272.

<sup>2</sup> BCH 1969, 1, σ. 396 - 418 εἰκ. 1 - 33.

ἀντιστοίχων δειγμάτων ἐκ τῆς ἀνασκαφῆς Καστελλίου Χανίων εἶναι ἡ αὐτή)<sup>1</sup>, δηλοῖ τὴν συνέχειαν τῆς χρήσεως τῆς γραμμικῆς Β γραφῆς εἰς Κρήτην καὶ μετὰ τὴν τελικὴν πτῶσιν τῆς Κνωσοῦ. Τέλος ἡ χρῆσις τοῦ σπηλαίου ὡς καταφυγίου, εἰς μίαν ὀρισμένην χρονικὴν στιγμήν ἐντὸς τῆς ΥΜ ΠΙΒ, παρουσιάζει ἀξιόλογον ἐπιστημονικὸν ἐνδιαφέρον, τὸ δὲ πρόβλημα ἐλπίζεται ὅτι θὰ διευκρινηθῇ ἐπὶ τῇ βάσει τῶν ἀνασκαφικῶν στοιχείων καὶ τῶν στρωματογραφικῶν δεδομένων ἐκ τῆς ἐρεῦνης εἰς τὴν συνοικίαν Καστέλλι τῆς πόλεως Χανίων.

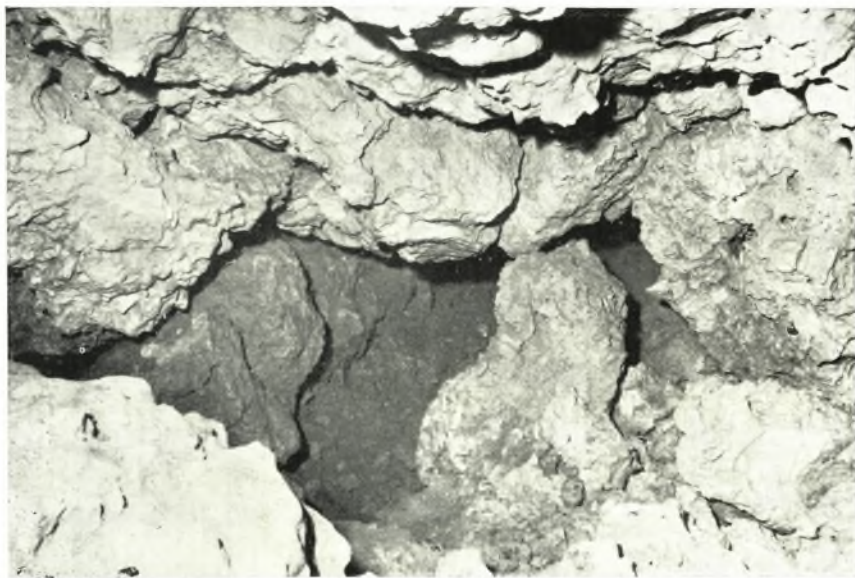
ΙΩΑΝΝΗΣ ΤΖΕΔΑΚΙΣ

---

<sup>1</sup> Kadmos VI/2, σ. 106 - 109 πίν. I - III.



α. Ἡ δίοδος πρὸς τὴν αἴθουσαν Β.



β. Ἡ δίοδος πρὸς τὴν αἴθουσαν Γ.



α. Ἐκ τῆς αἰθούσης Γ.



β. Ἐκ τῆς αἰθούσης Ε.

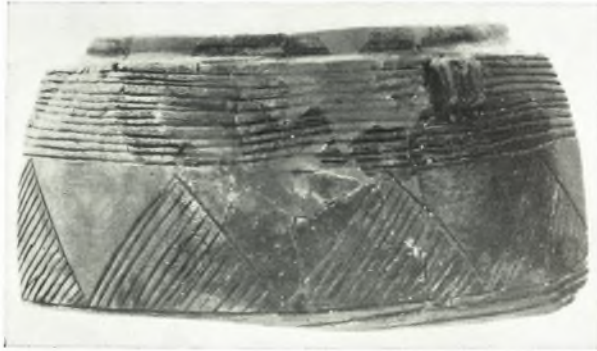




α. Έκ της αιθούσης Ζ.



β. Έκ της αιθούσης Ζ.



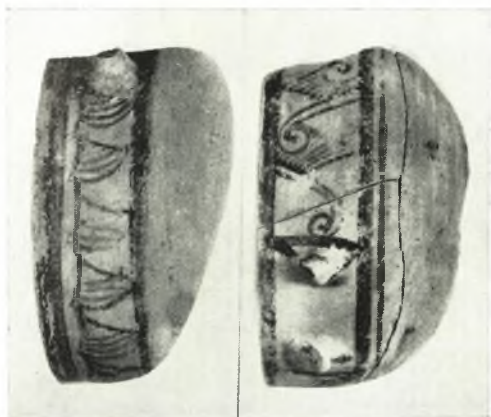
α. Ἐγγάρακτος πρωτομινωική κεραμεική.



β. Πρώιμος πρωτομινωική κεραμεική.



γ. ΥΜ ΠΙΒ κεραμεική.



β. ΥΜ ΙΙΒ κεραμική.



δ. ΥΜ ΙΙΒ κεραμική.



α. Πρώτος πρωτομινωική κεραμική.



γ. ΥΜ ΙΙΒ κεραμική.



α - β. ΥΜ ΠΙΒ κεραμική.



α - δ. ΥΜ ΠΙΒ κεραμεική.



α. ΥΜ ΠΙΒ κεραμική.



β. Άνω μέρος ψευδοστόμου αμφορέως μετά γραμμικής Β γραφής.