

6. ΑΝΑΣΚΑΦΑΙ ΝΕΑΣ ΑΓΧΙΑΛΟΥ

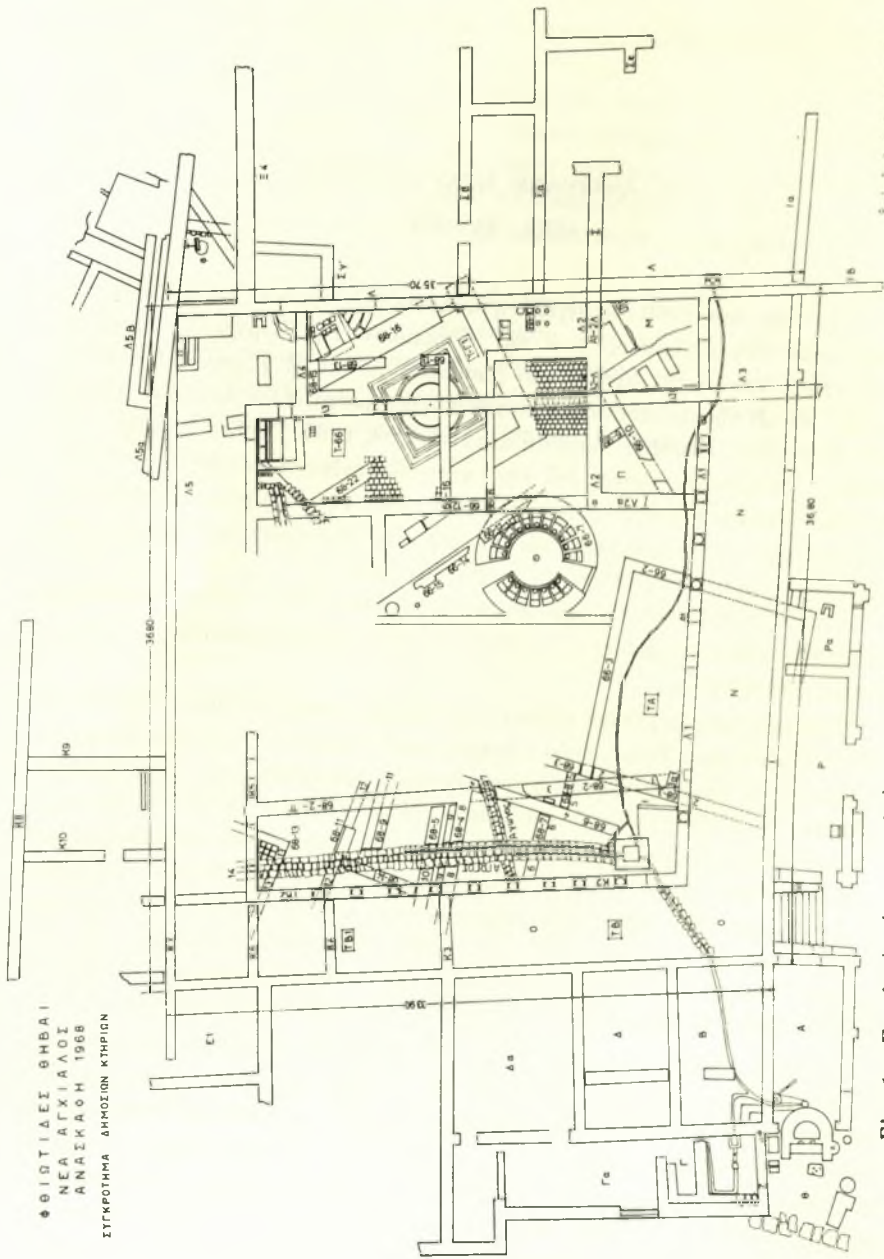
(Πίν. 23 - 35)

Ἡ ἀπὸ τοῦ 1960 διεξαγομένη ἀνασκαφικὴ ἔρευνα τοῦ ἐκτεταμένου κτηριακοῦ συγκροτήματος ὑπὸ τὴν ἀκρόπολιν τῆς Ὀμηρικῆς Πυράσου (πίν. 23α) καὶ εἰς τὸν μεταξὺ τῶν βασιλικῶν Α καὶ Β χώρων (ΠΑΕ 1964, σ. 22, εἰκ. 2) τῆς ἀμμοσάσης κατὰ τὴν παλαιοχριστιανικὴν περιόδον πόλεως τῶν Φθιωτῶν Θεβῶν, διεκόπη κατὰ τὸ ἔτος 1967. Τοῦτο ἐγένετο, ἵνα ὑπάρξῃ ὁ ἀναγκαῖος χρόνος διὰ τὴν λήψιν τῶν ἐνδεικνυομένων μέτρων συντηρήσεως τῶν ἀποκαλυφθέντων ἐρειπίων, διὰ τὴν διαλογίην, ταξινόμησιν, καταγραφὴν, φωτογράφησιν καὶ ἐν γένει τακτοποίησιν τῶν πολυπληθῶν εὐρημάτων κλπ. (ΠΑΕ 1966, σ. 8 - 23, πίν. 37).

Αἱ ἐργασίαι ἐπανελήφθησαν κατὰ τὸ ἔτος 1968 ὑπὸ τὴν διεύθυνσιν καὶ πάλιν τοῦ ὑπογράφοντος, βοηθηθέντος ὑπὸ τῆς ἀρχαιολόγου δ. Αἰκατερίνης Παπαζαφείρη.

Σκοπὸς τῶν ἐργασιῶν τούτων, τὰς ὁποίας παρηκολούθησε, περιοδικῶς, καὶ ἡ ἐπιμελήτρια Βυζαντινῶν Ἀρχαιοτήτων Θεσσαλίας Εὐτυχία Κουρκουτίδου, ἦτο ἡ διερεύνησις τῶν χώρων δυτικῶς καὶ ἀνατολικῶς τοῦ ἀποκαλυφθέντος τὸ 1966 κυκλικοῦ λουτρῶνος (ΠΑΕ 1966, σ. 8, εἰκ. 1, 2 καὶ 3. Ἔργον 1968, σ. 34, εἰκ. 37 καὶ 39). Ἐπὶ τῶν κατόψεων τοῦ ἐρευνωμένου κτηριακοῦ συγκροτήματος (εἰκ. 1 καὶ 2) οἱ τομεῖς εἰς τοὺς ὁποίους διεξήχθη ἡ ἀνασκαφὴ δηλοῦνται διὰ τετραγωνιδίων, ἐντὸς ἐκάστου τῶν ὁποίων σημειοῦνται αἱ ἐνδείξεις: ΤΑ, ΤΒ, ΤΒ1, ΤΓ, ΤΓ1 καὶ Τ-66. Ἐκ τῶν τομέων τούτων, ὁ ΤΑ ἐκτείνεται νοτίως τοῦ κυκλικοῦ λουτρῶνος, οἱ ΤΒ καὶ ΤΒ1 δυτικῶς, οἱ ΤΓ καὶ ΤΓ1 ἀνατολικῶς καὶ ὁ Τ-66 βορείως (εἰκ. 1).

Παραλλήλως πρὸς τὴν κυρίως ἀνασκαφικὴν ἔρευναν τοῦ ἀνωτέρω κτηριακοῦ συγκροτήματος ἐγένοντο καὶ αἱ ἐξῆς ἐργασίαι: στερέωσις τῶν ἐρειπίων τῆς βασιλικῆς Α, ἀποκόλλησις, ἐπισκευὴ καὶ ἐπανατοποθέτησις τοῦ δαπέδου τοῦ βορείου αὐτῆς κλίτους, τακτοποίησις καὶ συγκόλλησις τῶν ἀρχιτεκτονικῶν καὶ διακοσμητικῶν μελῶν αὐτῆς καὶ διαμόρφωσις τοῦ ἀνατολικῶς τῆς ἀψίδος τῆς χώρου. Τέλος ἐκαθαρίσθη ὁ ἀγωγὸς ἀποχετεύσεως τῆς ἀρχαίας πόλεως, ὅστις βαίνων παραλλήλως πρὸς τὸν νότιον τοῖχον τῆς βασιλικῆς κατευθύνεται πρὸς τὴν θάλασσαν.



Εικ. 1. Συνολική κάτοψις του ανασκαπτομένου κτηριακού συγκροτήματος ἐν Νέῃ Ἀγχιάλῳ.

Κατωτέρω ἐκτίθενται διὰ βραχέων τὰ ἀποτελέσματα τῆς διεξαχθείσης ἀνασκαφικῆς ἐρεύνης εἰς τὸ οἰκοδομικὸν συγκρότημα - κοσμικὸν κτίσμα, κατὰ τὴν προεκτεθείσαν σειρὰν τῶν τομέων, ἐν συνεχείᾳ δὲ παρέχονται πληροφοροῖαι περὶ τῶν γενομένων ἐργασιῶν συντηρήσεως τῶν λειψάνων τῆς βασιλικῆς Α καὶ τακτοποιήσεως τῶν μελῶν αὐτῆς.

Σημειοῦται ὅτι διὰ τὸν καθορισμὸν τοῦ ὕψους τῶν τομέων Α, Β καὶ Β1 ἐλήφθη ὡς σταθερὸν σημεῖον ἡ ἄνω ἐπιφάνεια τῆς πρώτης ἀπὸ Δυσμῶν μαρμαρίνης βάσεως τῆς κιονοστοιχίας τοῦ τοίχου Α1 (εἰκ. 1).

1. ΤΟΜΕΥΣ Α (ΤΑ). Ὁ τομεὺς οὗτος εὐρισκόμενος νοτίως τοῦ κυκλικοῦ λουτρῶνος ἐκτείνεται βορείως καὶ κατὰ μῆκος τῆς κιονοστοιχίας Α1. Ἡ ἐπιφάνειά του εὐρίσκετο κατὰ 0.90 μ. ὑψηλότερον τοῦ καθορισθέντος σταθεροῦ σημείου. Ἡ σκαφῆ γενομένη κατὰ τέσσαρα στρώματα ἔφθασεν εἰς βάθος 2.00 μ. ἀπὸ τῆς ἀρχικῆς ἐπιφανείας τοῦ τομέως.

Σκοπὸς αὐτῆς ἦτο ἡ διερεύνησις τῶν τοίχων 66-2 καὶ 66-3, ἡ ΒΑ. γωνία τῶν ὁποίων εἶχεν ἀποκαλυφθῆ κατὰ τὸ ἔτος 1966 (ΠΑΕ 1966, εἰκ. 1 καὶ 2). Διεπιστώθη ὅτι ὁ τοῖχος 66-2 συνεχίζεται πρὸς Νότον ὑπὸ τὴν κιονοστοιχίαν Α1 καὶ ὑπὸ τὸ πλακόστρωτον δάπεδον τοῦ χώρου Ν καὶ φθάνει μέχρι τοῦ δωματίου Ρα νοτίως τοῦ τοίχου Ι, ὁ δὲ 66-3 συνεχιζόμενος πρὸς Δυσμὰς συναντᾶται μετὰ τοῦ τοίχου 68-3 ἔχοντος κατεύθυνσιν Β. - Ν.

Οὕτω, σχηματίζεται ἐν μέγα ὀρθογώνιον κτήριον παλαιότερον τῆς οἰκοδομικῆς περιόδου εἰς ἣν ἀνήκουσιν οἱ τοῖχοι Α1, 68-2, Ι καὶ ἡ πλακόστρωτος στοὰ Ν. Ἡ ἀκριβὴς μορφή τοῦ κτηρίου τούτου ὡς καὶ ὁ προορισμὸς του δὲν εἶναι δυνατὸν πρὸς τὸ παρὸν νὰ καθορισθοῦν. Σημειοῦται ὅτι ὁ τοῖχος 68-3 εἶναι κατεσκευασμένος ἐκ λίθων, ὀπτῶν πλίνθων καὶ ἀσβεστοκονιάματος, ὡς συνδετικοῦ μείγματος.

Καθ' ὅλον τὸ μῆκος τοῦ ΤΑ συνεχίζεται ὁ διὰ πηλίνων σωλήνων ἀγωγός, ὅστις καταλήγει εἰς τὸ τετράγωνον φρεάτιον παρὰ τὸν τοῖχον Κ2 (εἰκ. 1).

2. ΤΟΜΕΙΣ Β ΚΑΙ Β1 (ΤΒ, ΤΒ1). Οἱ δύο οὗτοι τομεῖς καταλαμβάνουν τὴν δυτικὴν στοὰν τοῦ μεγάλου αἰθρίου τοῦ ἐρευνημένου συγκροτήματος, καθ' ὅλον αὐτῆς τὸ μῆκος. Καὶ τὸ μὲν ἀρχικὸν ὕψος ἀμφοτέρων ἦτο 0.90 μ. ὑπὲρ τὸ καθορισθέν, ὡς ἀνωτέρω, σταθερὸν σημεῖον, ἡ γενομένη δὲ εἰς ἕξ στρώματα σκαφῆ ἔφθασεν εἰς βάθος 1.95 μ.

Κατ' αὐτὴν ἀπεκαλύφθησαν δέκα τέσσαρες τοῖχοι καὶ δύο ἀγωγοί. Ἐπειδὴ, δι' οἰκονομικοὺς λόγους, δὲν κατέστη δυνατὴ ἡ ἐπέκτασις τῆς ἀποκαλύψεως τῶν τοίχων τούτων δυτικῶς καὶ ἀνατολικῶς τῆς στοᾶς δὲν εἶναι δυνατόν, πρὸς τὸ παρὸν, νὰ λεχθῆ εἰς ποῖα καὶ πόσα κτήρια ἀνῆκον οἱ

τοιχοὶ οὗτοι. Δι' ὃ ἐνταῦθα δίδονται τὰ χαρακτηριστικὰ στοιχεῖα τούτων καὶ σημειοῦνται αἱ κυριώτεραι παρατηρήσεις (πίν. 23β καὶ 24α).

Ἐπί τοῦ τοίχου 68-2 (εἰκ. 1), σωζόμενος εἰς ὕψος 0.35 μ., ἀποτελεῖται ἐξ ἀργῶν λίθων καὶ χωματολάσπης, ὡς συνδετικῶν μείγματος, μὲ ἀραιὰν χρῆσιν θραυσμάτων κεράμων. Ἀνήκει εἰς μεταγενεστέραν τῆς τοῦ τοίχου 68-3 οἰκοδομικὴν περίοδον.

Ἐπί τοῦ τοίχου 68-6, σωζόμενος εἰς ὕψος 0.45 μ., εἶναι κατεσκευασμένος ἐξ ἀργῶν λίθων καὶ ἀσβεστοκονιάματος. Εἶναι μεταγενέστερος τοῦ 68-3.

Ἐπί τοῦ τοίχου 68-8, σωζόμενος εἰς ὕψος 0.55 μ., εἶναι ἐπιμελεμένης κατασκευῆς ἐκ λίθων καὶ ἀσβεστοκονιάματος. Εἶναι προγενέστερος τοῦ 68-2 καὶ τοῦ 68-6.

Ἐπί τοῦ τοίχου 68-7, σωζόμενος εἰς ὕψος 0.45 μ., εἶναι ἐπιμελεμένης κατασκευῆς ἐξ ἐπαλλήλων σειρῶν ὀπτῶν πλίνθων καὶ χαμηλοῦ στρώματος ἐκ κοινῆς τοιχοποιίας μεταξὺ αὐτῶν. Οὗτος εἶναι παλαιότερος τοῦ τοίχου 68-6 καὶ τοῦ ἐπιμήκου κτιστοῦ ἀγωγοῦ, τοῦ διασχίζοντος τὴν στοῦν ἀπὸ Βορρᾶ πρὸς Νότον καθ' ὄλον αὐτῆς τὸ μήκος.

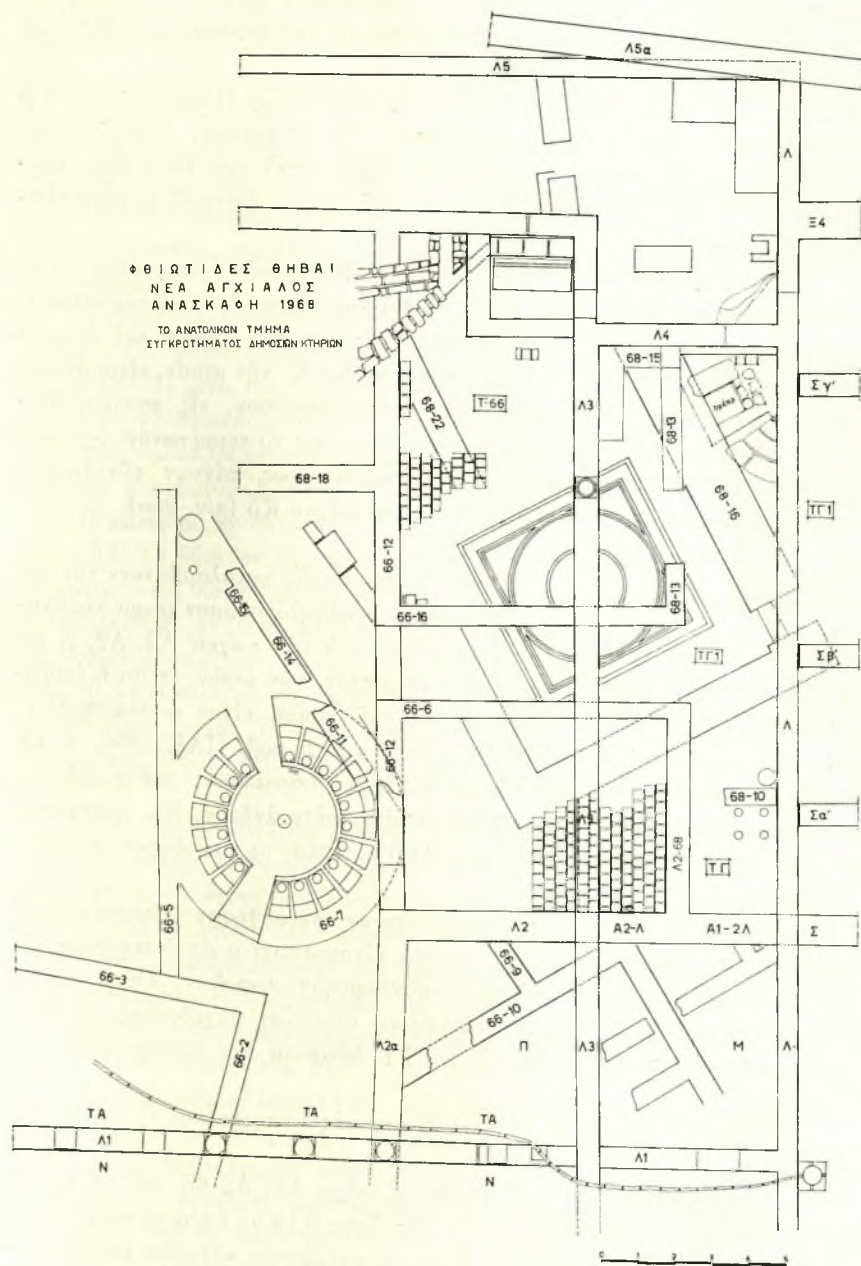
Ἐπί τοῦ τοίχου 68-4, σωζόμενος εἰς ὕψος 0.56 μ., εἶναι τῆς αὐτῆς ἐπιμελεμένης κατασκευῆς, ὡς ὁ ὑπ' ἀριθμ. 68-7 τοίχος. Εἶναι προγενέστερος τῆς κιονοστοιχίας K2 καὶ τοῦ προαναφερθέντος ἀγωγοῦ, ἀνήκει δὲ μετὰ τοῦ 68-2-II εἰς τὴν αὐτὴν οἰκοδομὴν.

Ἐπί τοῦ τοίχου 68-5, σωζόμενος εἰς ὕψος 0.63 μ., εἶναι κοινῆς τοιχοποιίας ἐκ λίθων ἀργῶν καὶ ἀσβεστοκονιάματος. Εἶναι προγενέστερος τοῦ ἀγωγοῦ, ἀλλὰ μεταγενέστερος τῆς κιονοστοιχίας K2. Μεταξὺ τῶν τοίχων 68-4 καὶ 68-5 σχηματίζεται αὐλάξ, προφανῶς διὰ τὴν διοχέτευσιν τῶν ὀμβρίων ὑδάτων, ἐνῶ παχὺ στρώμα κορρασανίου ἐπροστάτευεν ἀπὸ τῆς ὑγρασίας τὸν τοίχον 68-4 (εἰκ. 1, πίν. 24β).

Ἐπί τοῦ τοίχου 68-9, ὕψους 0.18 - 0.38 μ., εἶναι διπλοῦς, συνολικοῦ πλάτους 0.02 μ. Ἀμφότερα τὰ μέρη εἶναι ἐκ κοινῆς τοιχοποιίας, ἀλλ' εἰς μὲν τὸ νότιον ἔχει χρησιμοποιηθῆ ὡς συνδετικὸν μείγμα χωματολάσπη, εἰς δὲ τὸ βόρειον ἀσβεστοκονίαμα. Ὁ 68-9 εἶναι προγενέστερος τοῦ ἀγωγοῦ καὶ τοῦ τοίχου 68-2-II (εἰκ. 1).

Οἱ τοῖχοι 68-11 καὶ 68-14 ἀνήκουν, ὡς φαίνεται, εἰς τὸ αὐτὸ οἰκοδόμημα (εἰκ. 1). Οὔτοι, σωζόμενοι εἰς ὕψος 0.38 μ., εἶναι προγενέστεροι τῆς κιονοστοιχίας K2, τοῦ ἀγωγοῦ καὶ τοῦ τοίχου 68-2-II. Εἰς τὸ σημεῖον τομῆς τῶν δύο τούτων τοίχων ὑπάρχει *in situ* κατώφλιον ἐκ σκληροῦ λίθου, διαστάσεων 1.51×0.70 μ. (εἰκ. 1, πίν. 24α).

Εἰς τὸ βόρειον πέρασ τῆς στοᾶς σώζεται ἡ ΝΑ. γωνία δωματίου, τὸ δάπεδον τοῦ ὁποῦ εἶναι ἐπεστρωμένον διὰ πηλίνων πλακῶν, διαστάσεων 0.30×0.30 μ. (πίν. 25α, εἰκ. 1). Τὸ δωμάτιον τοῦτο, εἰς τὴν τοιχοποιίαν



Εικ. 2. Οί τομείς ΤΓ, ΤΓ1 και Τ-66. Λεπτομέρεια.

τοῦ ὁποίου ἔχει γίνει χρῆσις δόμων ἐκ πωρολίθου, μεγάλων διαστάσεων, ἀνήκει εἰς οἰκοδομικὴν περιόδον προγενεστέρην τῆς κιονοστοιχίας Κ2, τοῦ τοίχου Κ5 καὶ φυσικὰ τοῦ ἀγωγοῦ.

Πλὴν τῶν περιγραφέντων τοίχων, εἰς τοὺς τομεῖς Β καὶ Β1 ἀπεκαλύφθησαν καὶ δύο ἀγωγοί, ἀμφοτέρω κτιστοί. Ὁ εἰς τούτων, διασχίζων τὴν στοάν κατὰ πλάτος, περίπου, μεταξὺ τῶν τοίχων 68-7 καὶ 68-4 εἶναι προγενέστερος μὲν τῆς κιονοστοιχίας Κ2 καὶ τοῦ ἑτέρου ἀγωγοῦ, μεταγενέστερος δὲ τοῦ 68-6.

Οὗτος, ἐκκινῶν πιθανῶς ἐκ τοῦ οὐρητηρίου, τοῦ εὑρισκομένου εἰς τὸ βόρειον τέμα τοῦ Τ-66 (εἰκ. 1 καὶ 2) θὰ καταλήγῃ εἰς τὸν ἀποχευτικὸν ἀγωγόν, τὸν ἀποκαλυφθέντα παλαιότερον εἰς τὴν ΝΔ. γωνίαν τοῦ συγκροτήματος. Ὁ ἕτερος ἀγωγός, ὃ διασχίζων ἀπὸ Β. - Ν. τὴν στοάν, εἶναι ὁμοίως κτιστός, καλυπτόμενος διὰ σειρᾶς λίθων ἀκατεργάστων, εἰς ποικίλας διαστάσεις (εἰκ. 1, πίν. 24α). Οὗτος, καταλήγων εἰς τὸ τετράγωνον φρεάτιον εἰς τὸ νότιον τέμα τῆς στοᾶς, εἶναι μεταγενέστερος πάντων τῶν ἀποκαλυφθέντων τοίχων, προγενέστερος ὅμως τοῦ τοίχου Κ5 (πίν. 25α).

3. ΤΟΜΕΙΣ Γ ΚΑΙ Γ1 (ΤΓ ΚΑΙ ΤΓ1). Οἱ δύο οὗτοι τομεῖς καταλαμβάνουν τὸν ὀρθογώνιον παραλληλόγραμμον χώρον τῆς ἀνατολικῆς στοᾶς τοῦ αἰθρίου, τὸν ὀριζόμενον ὑπὸ τῶν τοίχων Λ3, Λ2, Λ καὶ Λ4. Ὡς σταθερὸν σημεῖον διὰ τὸν καθορισμὸν τῶν ὑψῶν ἐτέθη ἡ ἐπιφάνεια τοῦ ψηφιδωτοῦ δαπέδου, τὸ ἥμισυ τοῦ ὁποίου εἶχεν ἀποκαλυφθῆ τὸ ἔτος 1966, δυτικῶς τοῦ τοίχου Λ3 (εἰκ. 1 καὶ 2' πρβ. ΠΑΕ 1966, σ. 14, εἰκ. 4). Σκοπὸς τῆς σκαφῆς ὑπῆρξεν ἡ πλήρης ἀποκάλυψις τοῦ ψηφιδωτοῦ καὶ ὁ καθορισμὸς τοῦ χώρου, εἰς τὸν ὁποῖον τοῦτο ἀνήκεν. Εἰς ἀμφοτέρους τοὺς τομεῖς ἡ ἐπίχωσις εἶχεν ὕψος 2.00 μ. ὑπὲρ τὸ ψηφιδωτόν (πίν. 25β καὶ 26α).

Κατὰ τὴν διενεργηθεῖσαν ἀποχωμάτωσιν ἀνευρέθησαν λείψανα ἑτέρων τεσσάρων πατωμάτων, τὰ ὅποια φυσικὰ εἶναι στοιχεῖα ἀποδεικνύοντα τὴν ὑπαρξίν ἰσαριθμῶν μεταγενεστέρων οἰκοδομικῶν περιόδων. Οὕτω, ἐπὶ τῇ βάσει τῶν λειψάνων τούτων καὶ τῶν ἄλλων στοιχείων τοιχοδομίας, αἱ οἰκοδομικαὶ φάσεις εἰς τοὺς τομεῖς Γ καὶ Γ1 δύνανται νὰ καθορισθῶσιν ὡς ἀκολούθως:

α) φάσις κτηρίου εἰς ὃ ἀνήκουν ὁ κυκλικὸς λουτρὸν καὶ τὸ ψηφιδωτόν δάπεδον.

β) φάσις κτηρίου εἰς ὃ ἀνήκουν οἱ τοῖχοι Λ2, Λ2-68 καὶ 68-13, ὡς καὶ τὸ δάπεδον ἐκ πηλίνων πλακῶν εἰς ὕψος 0.14 μ. ὑπὲρ τὸ ψηφιδωτόν. Αἱ πλάκες, διαστάσεων 0.30 × 0.30 μ., συνεχιζόμεναι κάτωθεν τοῦ μεταγενεστέρου τοίχου Λ3, ἀπετέλουν ἐνιαῖον πάτωμα μετὰ τῶν ἀποκαλυφθεισῶν

τὸ 1966 δυτικῶς τοῦ τοίχου Λ3, τὸ ὁποῖον κατελάμβανε τὸν χῶρον τοῦ δωματίου τοῦ σχηματιζομένου ὑπὸ τῶν τοίχων 66-12, Λ2, Λ2-68 καὶ 66-6 (εἰκ. 1 καὶ 2). Κατὰ τὴν φάσιν ταύτην κατεστράφη τὸ ψηφιδωτὸν δάπεδον (πίν. 26β καὶ 27α).

γ) φάσις κατὰ τὴν ὁποίαν ἐχρησιμοποιήθησαν πιθανάτα ἐν ὄλῳ ἢ ἐν μέρει οἱ τοῖχοι τῆς προηγουμένης φάσεως, κατεσκευάσθη ὅμως ἕτερον πάτωμα ἐκ πεπατημένου ἀσβέστου πάχους 0.05 μ. κατὰ 0.12 μ. ὑψηλότερον τοῦ προηγουμένου πλακοστρώτου δαπέδου καὶ κατὰ 0.26 μ. ὑψηλότερον τοῦ ψηφιδωτοῦ.

δ) φάσις κατὰ τὴν ὁποίαν πιθανὸν νὰ ἐχρησιμοποιήθησαν σωζόμενα τμήματα τῆς τοιχοδομίας τῶν προηγουμένων περιόδων καὶ εἰς ἣν ἀνήκει ὁ τοῖχος 68 - 20 μετὰ τῶν κατωτέρων τμημάτων τοῦ Λ. Τὸ δάπεδον τῆς φάσεως ταύτης, ἀποτελούμενον ἐκ χονδρῆς ἄμμου, θραυσμάτων κεράμων καὶ ἀσβέστου, ὁμοιάζον ἐπομένως πρὸς «κορασάνι», εὐρίσκεται εἰς ὕψος 0.80 μ. ἀπὸ τοῦ ψηφιδωτοῦ. Καὶ

ε) φάσις εἰς ἣν ἀνήκουν οἱ τοῖχοι Λ3, ἡ ἀνωδομία τοῦ Λ2 καὶ τοῦ Λ καὶ ὁ Λ4. Τὸ δάπεδον τῆς φάσεως ταύτης εὐρισκόμενον ὑπὲρ τὸ 1.00 μ. ἀπὸ τοῦ ψηφιδωτοῦ καὶ συγκείμενον ἐκ χονδρῆς ἄμμου καὶ ἀσβέστου, ὕψους 0.075 - 0.08 μ., ἀπετέλει τὸ ὑπόστρωμα πλακοστρώσεως, τμήματα τῆς ὁποίας εὐρέθησαν νοτίως τοῦ Λ4. Ἐκ τοῦ δαπέδου τούτου ἐγίνετο ἡ ἐπικοινωνία πρὸς τὸ μαγειρεῖον τὸ εὐρισκόμενον βορείως τοῦ Λ4 (εἰκ. 1 καὶ 2). Σημειοῦται ὅτι ὁ μὲν τοῖχος Λ3 εἶναι θεμελιωμένος κατὰ 0.70 μ. ὑψηλότερον τοῦ ψηφιδωτοῦ, ὁ δὲ Λ ἐπὶ τῶν τοίχων καὶ τῆς θύρας τοῦ δωματίου τοῦ ψηφιδωτοῦ.

Τέλος εἰς τὴν δευτέραν πιθανῶς φάσιν ἀνήκει καὶ τὸ τετράγωνον φρέαρον, τὸ ὁποῖον ἀπεκαλύφθη παρὰ τὴν γωνίαν τῶν τοίχων Λ4 καὶ Λ. Εἰς τὴν κατασκευὴν του ἔχουν χρησιμοποιηθῆ μεγάλοι δόμοι ἐξ ἀρχαιοτέρων κτισμάτων, τὴν δὲ δυτικὴν του πλευρὰν ἀποτελεῖ ὁ ἀνατολικὸς τοῖχος τοῦ δωματίου τοῦ ψηφιδωτοῦ. ΝΑ. τοῦ φρέατος ἀπεκαλύφθη μέρος πλακοστρώσεως ἐκ μεγάλων δόμων, μελανῶν καὶ σιλιπνῶν προφανῶς ἐκ τῆς χρήσεως τοῦ φρέατος, τοποθετημένων ριπιδοειδῶς καὶ εἰλημμένων ὁμοίως ἐξ ἀρχαιοτέρου οἰκοδομήματος (εἰκ. 2).

Ἀπεκαλύφθη πλήρως τὸ εἰς τοὺς τομεῖς ΤΓ καὶ ΤΓ1 ἐπιπτον ἀνατολικὸν ἡμισυ τοῦ ψηφιδωτοῦ δαπέδου. Τοῦτο πλὴν τῆς προξενηθείσης σοβαρᾶς ζημίας ἐκ τῆς ἐπ' αὐτοῦ κατασκευῆς τοῦ τοίχου 68 - 13, τοῦ ἀνήκοντος εἰς τὴν δευτέραν οἰκοδομικὴν φάσιν, ἔχει ὑποστῆ φθορὰν καὶ εἰς τὴν ΒΑ. γωνίαν αὐτοῦ, ὅπου τὸ ἀνθέμιον (πίν. 26β).

Διὰ τὴν ἐνοποίησιν τῶν δύο ἡμίσεων τοῦ ψηφιδωτοῦ ἐκρίθη σκόπιμον νὰ ἀφαιρεθῶν τὰ χῶματα κάτωθεν τῆς ὑποθεμελίσεως τοῦ Λ3 καὶ τῆ

βοηθεία τριῶν πεσσίσκων ἐκ «ξερολιθιάς» νὰ διατηρηθῇ ὁ τοῖχος οὗτος μετέωρος (εἰκ. 2, πίν. 27α . β). Παραλλήλως ἐγένετο συντήρησης τοῦ δαπέδου, ἀποκόλλησις, ἐπισκευὴ καὶ ἐπανατοποθέτησις μερῶν αὐτοῦ, τὰ ὅποια



Εἰκ. 3. Τὸ ψηφιδωτὸν δάπεδον. Σχεδιαστικὴ ἀποκατάστασις.

εἶχον ὑποστῆ ρωγμὰς ἐπικινδύνους καὶ βαθείας καθιζήσεις (πίν. 27α . β καὶ 28α . β). Οὕτω κατέστη δυνατὴ ἡ σχεδιαστικὴ ἀποκατάστασις τοῦ ψηφιδωτοῦ (εἰκ. 3). Εἰς τὸ κέντρον τοῦ ἐσωτέρου κύκλου, τοῦ ὁποίου τὸν κάμπον καταλαμβάνει κατὰ μέγα μέρος στρωσὶς διὰ τεμαχίων κεράμων τοποθετημένων ὀρθῶν ἐπὶ τῆς μιᾶς τῶν στενῶν πλευρῶν *opus incertum*, θὰ ὑπῆρχεν, ἀσφαλῶς, παράστασις, «ἐμβλημα» κατ' ἀναλογίαν πρὸς ἕτερα ὅμοια δάπεδα

σωζόμενα ἀλλαχοῦ (ΠΑΕ 1966, σ. 14, εἰκ. 4. Τὸ Ἔργον 1968, σ. 37 - 41, εἰκ. 42).

Ἡ διχρωμία τῶν ψηφίδων — λευκόν, μέλαν —, τὸ κανονικόν σχῆμα αὐτῶν, ἡ ἐπιμελελημένη προσαρμογὴ καὶ ἐπεξεργασία, ἡ ἀκριβεία τῶν σχεδίων καὶ ἡ εὐαισθησία εἰς τὴν ἀπόδοσιν τῶν ἀνθεμίων εἶναι στοιχεῖα τὰ ὅποια συνηγοροῦν διὰ τὴν τοποθέτησιν τοῦ ψηφιδωτοῦ εἰς τὸν 3ον π. Χ. αἰῶνα, ἥτοι πρὸ τῆς καταστροφῆς τῆς ἀρχαίας πόλεως τὸ 217 π. Χ. Τὸ τετράγωνον τοῦ ψηφιδωτοῦ περιβάλλει πλαίσιον πλάτους ὑπὲρ τὸ 1.00 μ., κατεσκευασμένον διὰ τεμαζίων κεράμων εἰς τὴν τεχνικὴν τοῦ *opus incertum*, ὡς εἰς τὸν κάμπον τοῦ ἐσωτερικοῦ κύκλου τοῦ ψηφιδωτοῦ.

Λόγω τῶν ἐπαλλήλων οἰκοδομήσεων καὶ τῆς μὴ συμπληρώσεως εἰσέτι τῆς ἀνασκαφῆς δὲν εἶναι δυνατόν πρὸς τὸ παρὸν νὰ καθορισθῇ τὸ ἀκριβὲς σχέδιον κατόψεως τοῦ ἀρχικοῦ κτηρίου ὡς καὶ ἡ διαμόρφωσις τοῦ χώρου μεταξὺ τοῦ ψηφιδωτοῦ καὶ τοῦ κυκλικοῦ λουτροῦ. Διεπιστώθη ὅμως ὅτι τὸ ψηφιδωτὸν ἀποτελεῖ τὸ πάτωμα τετραγώνου δωματίου, τοῦ ὁποίου οἱ τοῖχοι εἶχον, σχετικῶς, μέγα πλάτος. Ἡ εἴσοδος εἰς τὸ δωματίον ἐγένετο διὰ θύρας ἀνοιγομένης εἰς τὴν ΝΑ. γωνίαν. Κάτωθι τοῦ τοίχου Λ ἀπεκαλύφθη κατὰ τὸ ἥμισυ μαρμάρινον κατώφλιον, μήκους 1.03 μ. καὶ πλάτους 0.43 μ. (εἰκ. 2).

Συμπληρωματικὴ μικρὰ ἔρευνα ἐγένετο καὶ εἰς τὸ «μαγειρεῖον», βορείως τοῦ τοίχου Λ4 (εἰκ. 1 καὶ 2). Ἐξηκριβώθη ἡ διαμόρφωσις τῆς θύρας ἐπικοινωνίας ἀπὸ τοῦ χώρου τῶν ΤΓ καὶ ΤΓ1 πρὸς τὸ «μαγειρεῖον», ὡς καὶ ἡ ὑπαρξίς εἰς τὸ δάπεδον τοῦ τελευταίου τριῶν ἐπαλλήλων πατώματων. Ἡ ὑψομετρικὴ διαφορὰ τοῦ δευτέρου πατώματος ἀπὸ τοῦ πρώτου εἶναι 0.20 μ. καὶ ἡ τοῦ τρίτου ἀπὸ τοῦ δευτέρου 0.10 μ. Κατὰ τὴν ἔρευναν ταύτην διεπιστώθη ἡ συνεχὴς ὑπαρξίς ὑπολειμμάτων καύσεως (πυρκαϊᾶς), ὡς καὶ ὀσῶν ἰχθύων, πτηνῶν καὶ ἄλλων βρωσίμων ζώων (πίν. 29α).

1. ΤΟΜΕΥΣ Τ-66. Ὁ τομεὺς οὗτος καταλαμβάνει τὸν χῶρον δυτικῶς τῶν ΤΓ καὶ ΤΓ1, μεταξὺ τῶν τοίχων Λ3 καὶ 66-12, βορείως τοῦ 66-16 (εἰκ. 2). Ἀπεκαλύφθησαν: α) Πήλιναι πλάκες, ὡς αἱ περιγραφεῖσαι εἰς τοὺς ΤΓ καὶ ΤΓ1, ἀνήκουσαι εἰς τὸ πάτωμα τοῦ κτηρίου τῆς δευτέρας φάσεως (εἰκ. 2, πίν. 29β). β) Τὸ πάτωμα τοῦ πρώτου κτίσματος τοῦ ψηφιδωτοῦ ἐκ τεμαζίων κεράμων *opus incertum* ἐκτεινόμενον εἰς ὅλον τὸν βορείως τοῦ ψηφιδωτοῦ χῶρον, κάτωθι τοῦ πλακοστρώτου δαπέδου. γ) Τὸ ὑπόστρωμα τοῦ ἐκ τεμαζίων κεράμων πρώτου πατώματος, κατεσκευασμένον δι' ἀσβέστου καὶ λίθων. δ) Ὁ τοῖχος 68-22, πλάτους 0.75 μ., κάτωθι τοῦ πλακοστρώτου δαπέδου, ἀνήκων εἰς τὴν οἰκοδομικὴν φάσιν τοῦ ψηφιδωτοῦ,

καὶ ε) κτιστοὶ ἀγωγοὶ διὰ τὰς ἀποχετεύσεις ἐκ τοῦ οὐρητηρίου, τοῦ εὗρισκομένου εἰς τὴν ΒΑ. γωνίαν (εἰκ. 2).

Οὗτοι εἶναι ἐκ κοινῆς τοιχοποιίας, κεκαλυμμένοι ἢ ἀκάλυπτοι μετὰ μεγάλων κεράμων, μήκους 0.86 μ. καὶ πλάτους 0.34 μ. εἰς τὸν πυθμένα, ὁ νοτιώτερος δὲ τούτων εἶναι ὁ αὐτός, πιθανῶς, μετὰ τὸν ἀποκαλυφθέντα καὶ περιγραφέντα ἤδη εἰς τοὺς ΤΒ καὶ ΤΒ1.

Τέλος διεπιστώθη, ὅτι τὸ οὐρητήριον ἀνήκει εἰς μίαν τῶν τελευταίων οἰκοδομικῶν περιόδων, καθ' ὅσον οἱ τοῖχοί του εἶναι θεμελιωμένοι εἰς ὕψος 1.32 μ. ὑπὲρ τὸ ἐπίπεδον τοῦ ψηφιδωτοῦ δαπέδου.

ΕΥΡΗΜΑΤΑ. Ἐντυπωσιακὰ κινητὰ εὐρήματα δὲν προσέφεραν ἢ ἀνασκαφικὴ περίοδος τοῦ 1968 ἀλλὰ περισυνελέγη μέγας ἀριθμὸς ὀστράκων ἀγγείων Ὑστεροελληνιστικῶν, Ρωμαϊκῶν καὶ Παλαιοχριστιανικῶν, ὡς καὶ μικρὸς ἀριθμὸς Μυκηναϊκῶν καὶ μεταγενεστέρων. Προσέτι περισυνελέγη ἰκανὸς ἀριθμὸς νομισμάτων Ἑλληνιστικῶν, Ρωμαϊκῶν καὶ Παλαιοχριστιανικῶν, ὡς καὶ ἀριθμὸς ἀκεραίων ἢ τεμαχίων πηλίνων λύχων κυρίως τοῦ 4ου καὶ τοῦ 5ου μ. Χ. αἰῶνος (πίν. 30α).

ΕΡΓΑΣΙΑΙ ΣΥΝΤΗΡΗΣΕΩΣ 1) Εἰς τὸ ἀνασκαπτόμενον κτηριακὸν συγκρότημα ἐγένοντο αἱ ἑξῆς ἐργασίαι συντηρήσεως : α) στερέωσις ἐρειπίων τοιχοδομίας, β) συντήρησις ψηφιδωτοῦ δαπέδου μετ' ἀποκολλήσεως, ἐπισκευῆς καὶ ἐπανατοποθετήσεως τῶν πλέον κατεστραμμένων μερῶν καὶ γ) κατασκευὴ πεσσῶν διὰ λιθοδομῆς πρὸς ὑποστήριξιν τοῦ τοῖχου Λ3.

2) Εἰς τὴν βασιλικὴν Α' : α) μεγάλης ἐκτάσεως ἐργασίαι πρὸς στερέωσιν τῆς τοιχοδομίας, ἐπανατοποθέτησιν τῶν σφζομένων πλακῶν ὀρθομαρμάρωσεως κλπ. (πίν. 30β), β) κατὰ τὰς στερεωτικὰς ἐργασίας ἀπεκαλύφθησαν πρὸ μὲν τῆς ἀψίδος τοῦ Ἱεροῦ καὶ εἰς βάθος 1.50 μ. δάπεδον ἐκ πηλίνων πλακῶν διαστάσεων 0.43 × 0.43 μ., παρὰ δὲ τὸ βόρειον σκέλος τοῦ στυλοβάτου τοῦ τέμπλου καὶ εἰς βάθος 0.25 μ. ἕτερον δάπεδον ὁμοίως ἐκ πηλίνων πλακῶν καὶ τέλος εἰς τὸ αἶθριον δίδυμος πῆλινος ἀγωγὸς διὰ τοῦ ὁποίου διωχετεύετο ὕδωρ ἐκ τοῦ δυτικῶς εὗρισκομένου συγκροτήματος τοῦ ὑποκαύστου πρὸς τὴν κρήνην τοῦ αἵθριου τῆς βασιλικῆς.

Ἐπίσης ἐγένοντο καὶ αἱ ἑξῆς ἐργασίαι : 1) Ἀπεκολλήθησαν τὰ ψηφιδωτὰ μέρη καὶ αἱ πλάκες τοῦ βορείου κλίτους, ἐπεσκευάσθησαν καὶ ἐπανετοποθετήθησαν ἐπὶ νέου ὑποστρώματος συγκειμένου ἐκ κορασανίου, ἐλαφρόπετρας, ἄμμου καὶ σιμέντου (πίν. 31, 32 καὶ 33). 2) Διαλογὴ, ταξινόμησις, τακτοποίησις καὶ συγκόλλησις τῶν ἐπὶ τοῦ χώρου τῆς βασιλικῆς πολυπληθῶν

μαρμαρίνων ἀρχιτεκτονικῶν καὶ διακοσμητικῶν μελῶν (πίν. 34 καὶ 35). Περισυνελέγησαν περὶ τὰ 100 τεμάχια καὶ ἀποκατεστάθησαν περὶ τὰ 20 μέλη. Καὶ 3) Ἐκαθαρίσθη κατὰ μέγα μῆκος αὐτοῦ ὁ ὑπόγειος ἀποχετευτικὸς ἀγωγὸς τῆς ἀρχαίας πόλεως, ὅστις βαίνων παραλλήλως πρὸς τὸν νότιον ἐξωτερικὸν τοῖχον τῆς βασιλικῆς Α΄ κάμπτεται πρὸς Ἀνατολὰς καὶ διασχίζων τὴν πλακόστρωτον ἀρχαίαν ὁδὸν κατευθύνεται πρὸς τὴν θάλασσαν.

ΠΑΥΛΟΣ Η. ΛΑΖΑΡΙΔΗΣ



α. Ὁ χώρος τῆς ἀνασκαφῆς καὶ ὁ λόφος τῆς Πυράσου.



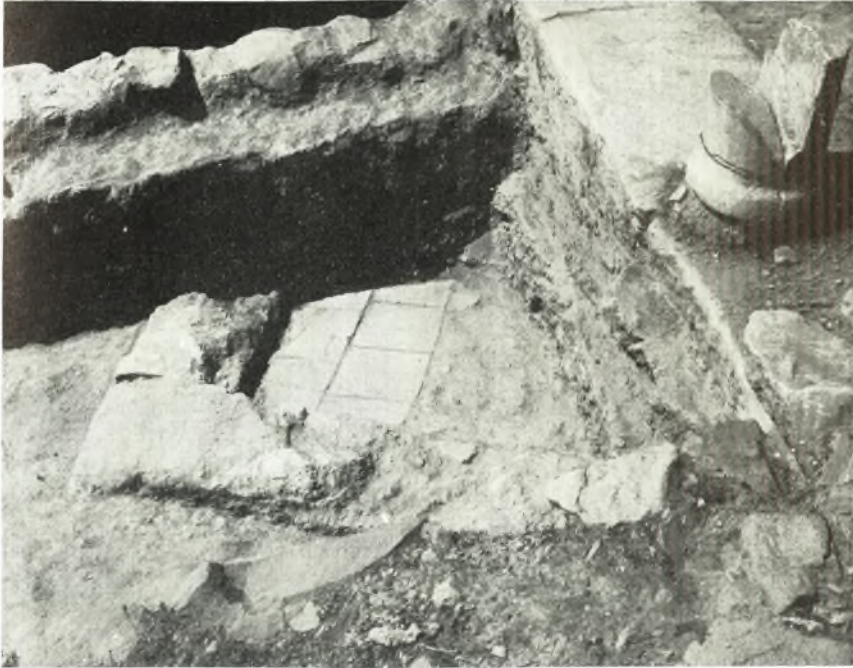
β. Οἱ τομεῖς ΤΒ καὶ ΤΒ1 πρὸ τῆς ἀνασκαφῆς.



α. Οί τομείς ΤΒ και ΤΒ1 μετά την άνασκαφήν.



β. Οί τοίχοι 68 - 4 και 68 - 5 και ὁ ἀγωγός.



α. Πλακόστρωτον δωμάτιον ὑπὸ τὸν ἀγωγὸν καὶ τὸν τοῖχον Κ5.



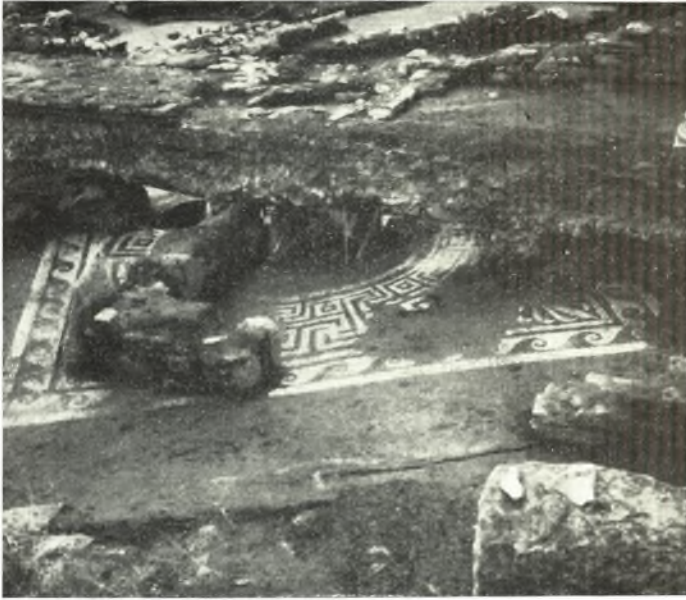
β. Οἱ τομεῖς ΤΓ' καὶ ΤΓΓ' πρὸ τῆς ἀνασκαφῆς.



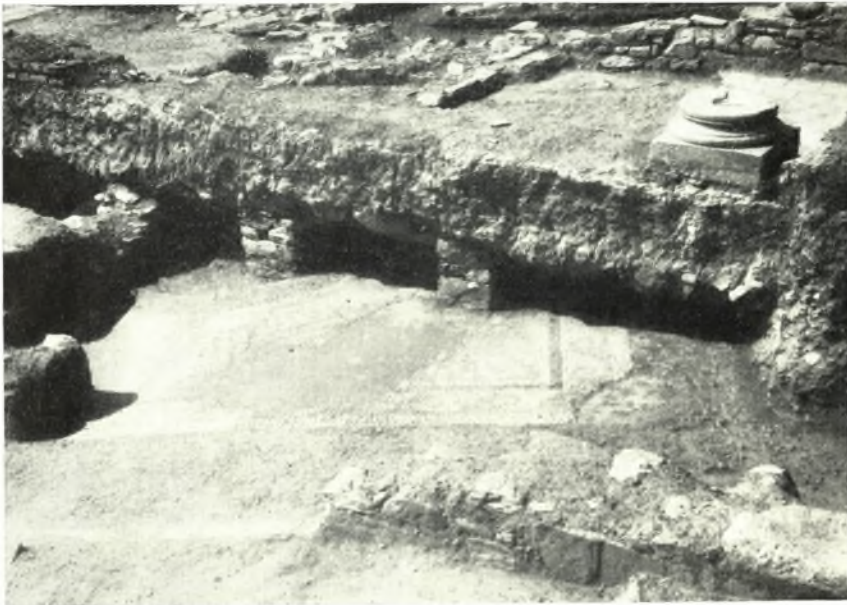
α. Οἱ τομεῖς ΤΓ καὶ ΤΓ1 μετὰ τὴν ἀνασκαφήν.



β. Τὸ ἀνατολικὸν ἥμισυ τοῦ ψηφιδωτοῦ καὶ ὁ ἐπ' αὐτοῦ τοῖχος 68 - 13.



α. Τὸ ψηφιδωτὸν καὶ οἱ τοῖχοι Λ3 καὶ 68-13.



β. Ὁ τοῖχος Λ3 καὶ οἱ κατασκευασθέντες πέσσοι.



α. Τὸ δυτικὸν ἕμισυ τοῦ ψηφιδωτοῦ πρὸ τῆς ἐπισκευῆς.



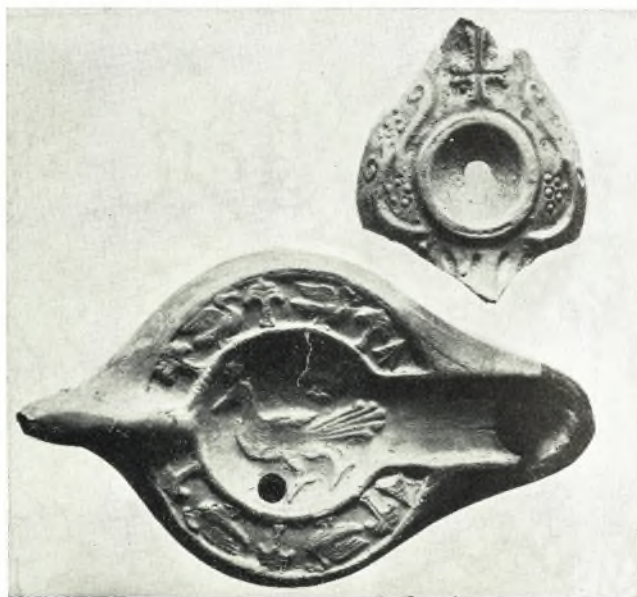
β. Τὸ δυτικὸν ἕμισυ τοῦ ψηφιδωτοῦ μετὰ τὴν ἐπισκευήν.



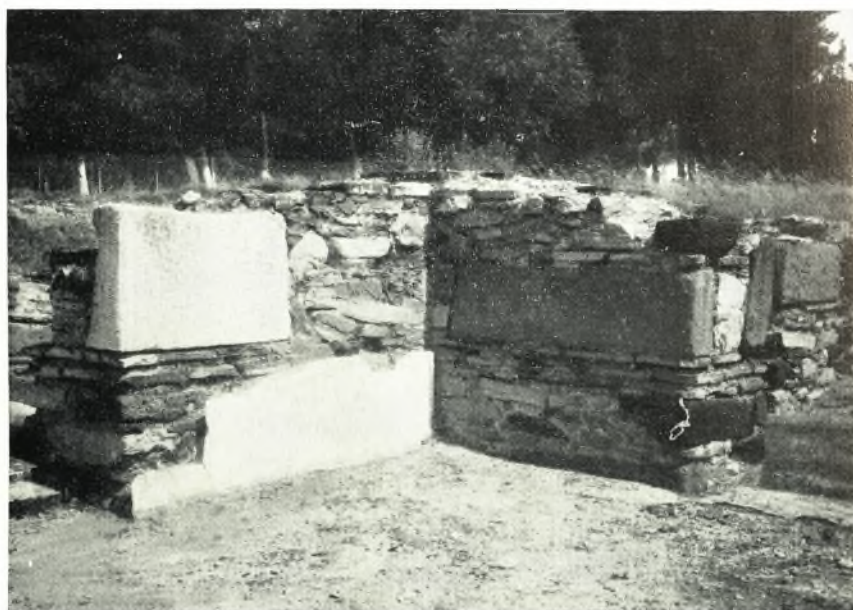
α. Τὰ τρία δάπεδα εἰς τὸν χώρον τοῦ μαγειρείου.



β. Ὁ τομεὺς Τ - 66 ἀπὸ Βορρῶ.



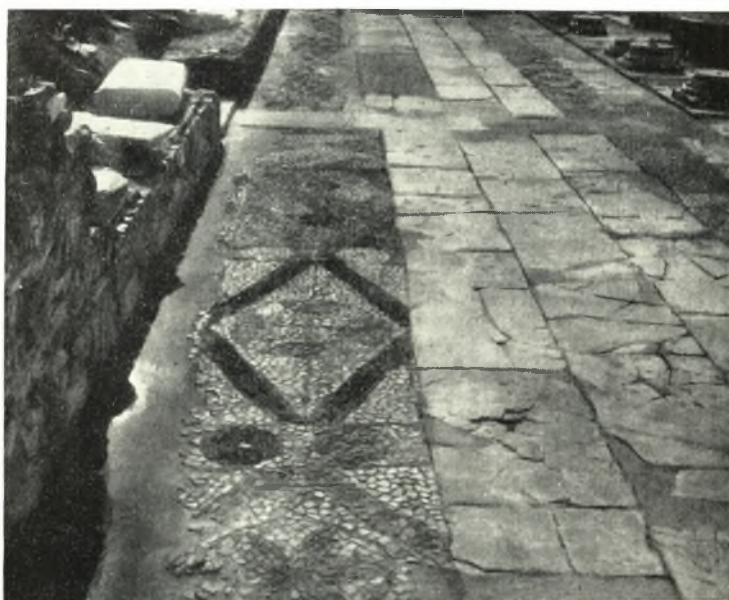
α. Παλαιοχριστιανικοί λύχνοι.



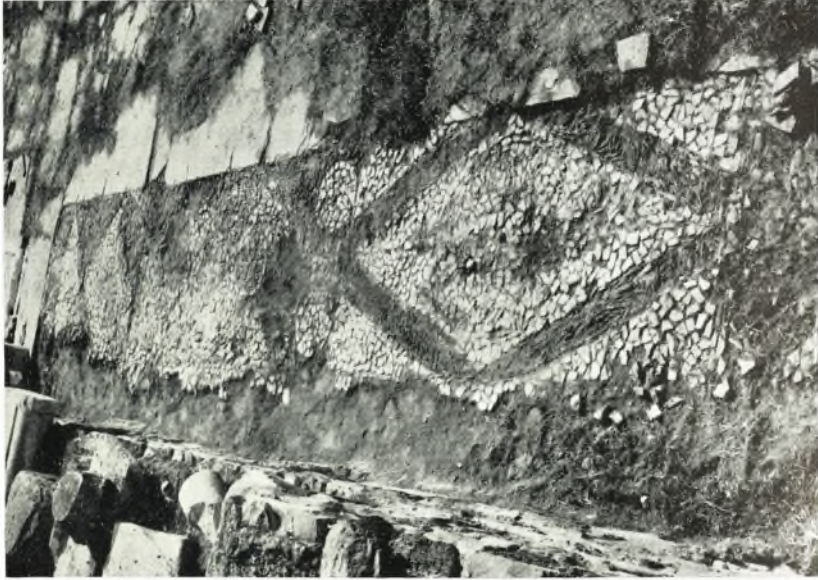
β. Βασιλική Α. Ἐπισκευή τοιχοδομίας καὶ ὀρθομαρμαρώσεως.



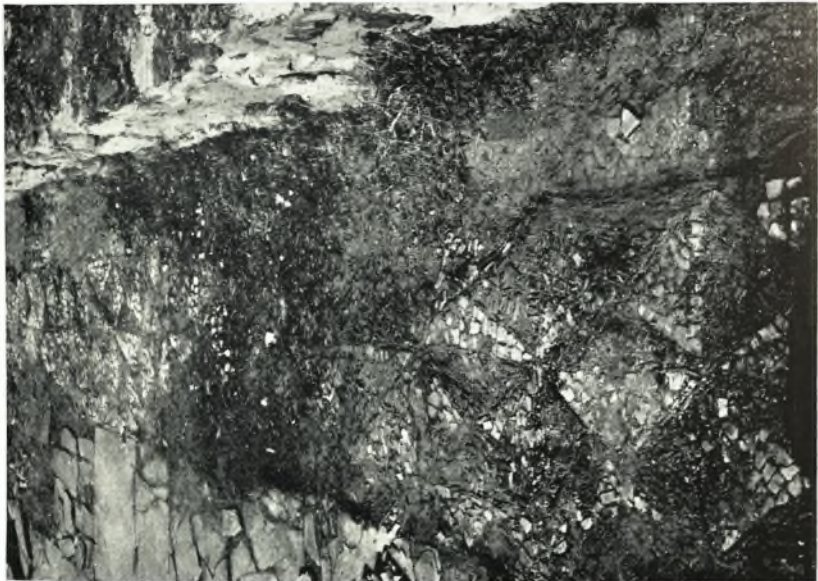
α. Βασιλική Α. Τὸ πάτωμα τοῦ βορείου κλίτους πρὸ τῶν ἐργασιῶν.



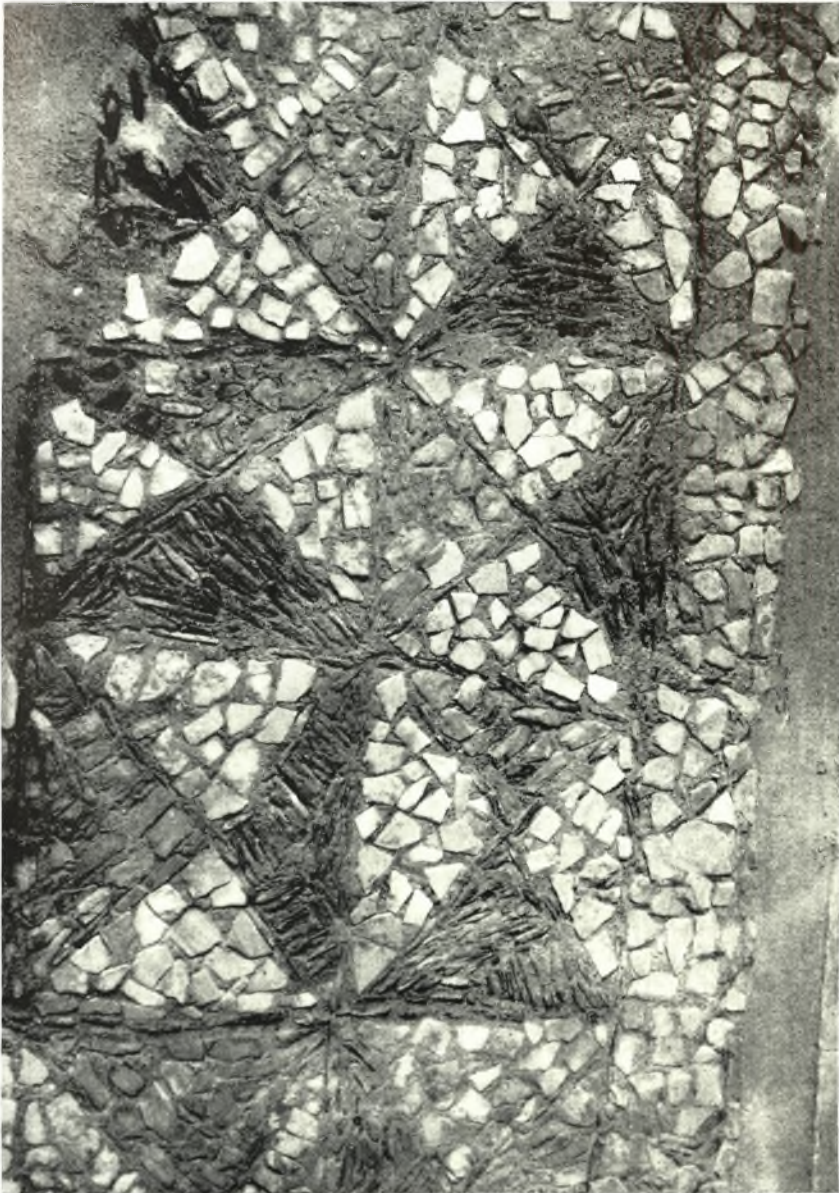
β. Βασιλική Α. Τὸ πάτωμα τοῦ βορείου κλίτους μετὰ τὴν ἐπισκευήν.



β. Βασιλική Α. Φηριδωτόν τοῦ βορείου κλίτους
κατὰ τὰς ἐργασίας.



α. Βασιλική Α. Φηριδωτόν τοῦ βορείου κλίτους
πρὸ τῶν ἐργασιῶν.



Βασιλική Α. Ψηφιδωτόν τοῦ βορείου κλίτους μετὰ τὰς ἐργασίας.



α. Ἡ βασιλική Α πρὸ τῆς τακτοποιήσεως.



β. Ἡ βασιλική Α κατὰ τὰς ἐργασίας.



α. Συγκολληθὲν κιονόκρανον τῆς βασιλικῆς Α.



β. Συγκολληθὲν ἐπίθημα τῆς βασιλικῆς Α.