

1. ΑΝΑΣΚΑΦΗ ΜΥΚΗΝΩΝ

(Πίν. 1 - 7)

Ἡ ἐφετινὴ ἀνασκαφὴ περιορίσθη ἐντὸς τῆς ἀκροπόλεως τῶν Μυκηνῶν καὶ σκοπὸν εἶχε τὴν τελικὴν μελέτην μικροῦ τμήματος τῆς βορείας κλιτύς τοῦ λόφου καὶ τὴν ἐξακριβωσὴν τῶν χρόνων τῆς ἐπιχώσεως τῆς διασωζομένης κατὰ μῆκος τῆς ἐσωτερικῆς πλευρᾶς τοῦ Ἑλληνιστικοῦ πύργου καὶ τοῦ Δυτικοῦ Κυκλωπειοῦ τείχους. Βοηθοὺς εἰς τὴν ἀνασκαφὴν τῶν δύο τούτων τομέων ἐρεύνης εἶχον τὰς κυρίας Γ. Ἐ. Μυλωνᾶ καὶ Ρ. Παπαντωνίου καὶ τὰς Δίδας Κ. Κινδύνη καὶ Δ. Παπαματθαίου τοῦ Πανεπιστημίου Ἀθηνῶν. Ὁ παλαιὸς τῶν μυκηναϊκῶν ἐρευνῶν συνεργάτης Ν. Τομπάζης ἐφιλοτέχνησε τὰς ληφθεῖσας φωτογραφίας καὶ ὁ Ἀργύριος Μαρίνης καὶ πάλιν ἐπιτυχῶς ἐξετέλεσε τὰ χρέη τοῦ συγκολλητοῦ. Πάντας τοὺς συνεργάτας τούτους καὶ πρὸς τούτους τοὺς φύλακας τοῦ ἀρχαιολογικοῦ τῶν Μυκηνῶν χώρου καὶ τοὺς πιστοὺς μου ἐργάτας εὐχαριστῶ θερμῶς διὰ τὴν πολύτιμον συμβολὴν των εἰς τὴν ἐπιτυχῆ ἐπιτέλεσιν τοῦ ἔργου μας. Θερμὰς ἐπίσης εὐχαριστίας ὀφείλω εἰς τὴν ἐν Ἀθήναις Ἀρχαιολογικὴν Ἑταιρείαν καὶ τὸ Συμβούλιόν Της, εἰς τὴν Γενικὴν Διεύθυνσιν Ἀρχαιοτήτων τοῦ Ὑπουργείου τῆς Προεδρίας τῆς Κυβερνήσεως, εἰς τὴν Πρυτανείαν τοῦ Washington University καὶ εἰς τοὺς ἐν Saint Louis, Mo., φίλους μου, οἱ ὅποιοι κατέστησαν δυνατὴν τὴν ἐξακολούθησιν τῆς ἐρεύνης τῆς ἀκροπόλεως τῶν Μυκηνῶν.

ΤΟΜΕΥΣ Α.
Βορεία κλιτύς
τῆς ἀκροπόλεως.

Ὁ ἀνασκαφεὶς χώρος ὑπέγκειται τοῦ δρομίσκου, ὁ ὅποιος, βαίνων παραλλήλως τοῦ Βορείου Κυκλωπειοῦ τείχους, ἔφερεν ἀπὸ τῆς Βορείας Πύλης πρὸς τὴν βορειοανατολικὴν τῆς ἀκροπόλεως ἐπέκτασιν καὶ τὴν ὑπόγειον δεξαμενὴν. Εἶχε μῆκος 4 μ. καὶ μέσον πλάτος 9.50 μ. Ἡ καλύπτουσα τὸν χώρον ἐπίχωσις ἀπεδείχθη διδακτικωτάτη. Τὸ ἐπιφανειακὸν στρώμα, μέσου πάχους 0.65 μ., ἀνήκειν εἰς τὴν Ἑλληνιστικὴν ἐποχὴν καὶ ἐπὶ τοῦ στρώματος αὐτοῦ εἰς διάφορα τμήματα εἶχον κατὰ καιροὺς τεθῆ χρώματα προγενεστέρων ἀνασκαφῶν. Τὸ Ἑλληνιστικὸν στρώμα περιεῖχε μικρὰ τμήματα θεμελίων, τὰ ὅποια ἀποδεικνύουν μόνον τὴν ὕπαρξιν, εἰς τὴν περιοχὴν, κτηρίου ἀδῆλου μορφῆς καὶ ἐκτάσεως. Τρία νομίσματα, ἐν τῆς Σικυῶνος καὶ δύο τοῦ

ἄργους, ἀνάγουν τὸ κτήριον καὶ τὴν ἐπίχωσίν του εἰς τὰ μέσα τῆς τρίτης π. Χ. ἑκατονταετηρίδος. Τὸ τέλος τῆς Ἑλληνιστικῆς ἐπιχώσεως ὠρίζετο ὑπὸ δαπέδου δεξαμενῆς κατεσκευασμένου ἐξ ἀσβέστου ἐπὶ κροκαλῶν.

Ἀμέσως ὑπὸ τὸ Ἑλληνιστικὸν στρώμα εὐρέθῃ ἐπίχωσις μέσου πάχους 0.40 μ., περιέχουσα μόνον ὄστρακα τῆς ΥΕ ΠΙΓ' περιόδου. Ἡ ἐπίχωσις αὕτη ἐτερματίζετο εἰς στρώσιν δημιουργηθεῖσαν ἀπὸ καταπεσόντας πυρακτωμένους τοίχους καὶ λίθους. Ἡ στρώσις αὕτη ἐκάλυπτεν δλόκληρον τὸ μῆκος τῆς ἀνασκαφείσης περιοχῆς καὶ προφανῶς ἐδημιουργήθη ἀπὸ καταπεσόντας τοίχους κτισμάτων καταστραφέντων διὰ πυρός. Εἰς τὴν στρώσιν αὐτὴν καὶ ἀμέσως ὑπ' αὐτὴν εὐρέθησαν ὄστρακα πολλὰ τῶν ΥΕ ΠΙΒ χρόνων καὶ μεταξὺ αὐτῶν καὶ δύο μικρὰ τεμάχια ἐνεπιγράφου πινακίδος.

Ἡ πυρακτωμένη στρώσις (τὸ destruction level) ἐσφράγισεν, οὕτως εἶπεῖν, τὴν ὑπ' αὐτὴν ἐπίχωσιν, μέσου πάχους 1.20 μ., ἡ ὁποία εὐρέθῃ ἀμιγῆς καὶ ἀνάγεται εἰς τοὺς μυκηναϊκοὺς χρόνους (ΥΕ ΠΙΒ - 2). Ἡ ἐπίχωσις αὕτη ἐδημιουργήθη ὅταν κατεστράφησαν διὰ πυρός τὰ κτίσματα, τὰ ὁποῖα ἦσαν ἰδρυμένα ἐπὶ τοῦ χώρου. Τὰ κτίσματα αὐτὰ ἀπετέλουν μίαν σειρὰν 4 δωματίων καὶ μικρᾶς ἀποθήκης, μὲ πρόσοψιν καὶ εἴσοδον πρὸς Βορρᾶν καὶ πρὸς καλῶς ἐπεστρωμένον δρόμον. Τὸ ἀποτόμως πρὸς Βορρᾶν κατερχόμενον πέτρωμα ἐσχημάτιζε τὴν ὀπισθίαν τῶν δωματίων πλευράν· τὰ δωμάτια αὐτὰ ἀσφαλῶς ἐχρησίμευον ὡς ἰσόγειον, ἄνωθεν τοῦ ὁποίου ἦσαν ἰδρυμένα ἄλλα, μὴ διασωθέντα, δωμάτια μεγαλύτερου πλάτους¹. Τοῦτο δὲ ἀποδεικνύεται ἀπὸ τὰ διάφορα ἀντικείμενα (ἄγγεῖα, τεμάχια κονιάματος μετὰ γραφῶν κλπ.), τὰ ὁποῖα εὐρέθησαν 0.40 - 0.50 μ. ὑπεράνω τῶν δαπέδων ὡς καὶ εἰς τὴν ἐπίχωσιν πίθων, τοποθετημένων εἰς τὰ δάπεδα.

Χαρακτηριστικὸν γνώρισμα τῶν δωματίων εἶναι πίθοι καὶ ὄχετοί, βαίνοντες ἀπὸ Νότου πρὸς Βορρᾶν. Εἰς τὸ δεύτερον ἀπὸ Ἀνατολῶν δωματίων καὶ εἰς τὸ μέσον σχεδὸν τοῦ πλάτους του εὐρέθῃ πίθος εἰς τὴν ἀρχικὴν αὐτοῦ θέσιν (πίν. 1). Ὑψοῦται 1.60 μ. περίπου ἄνωθεν τοῦ δαπέδου καὶ κάτω τοῦ λαιμοῦ φέρει πλαστικὴν ταινίαν κεκοσμημένην διὰ κυματοειδοῦς ταινίας καὶ μικρῶν κυκλικῶν βυθισμάτων. Ὁ πίθος αὐτὸς θὰ ἐχρησιμοποιεῖτο διὰ τὴν ἀποθήκευσιν ξηρῶν καρπῶν ἢ δημητριακῶν (π.χ. κριθῆς, σίτου, σύκων κλπ.), διότι ὅτε ἐθραύσθη, κατὰ τοὺς μυκηναϊκοὺς ἀκόμη χρόνους,

¹ Ἐπειδὴ τὸ πέτρωμα κατέρχεται καὶ ἐκτείνεται πρὸς Βορρᾶν ἀνωμάλως διὰ τοῦτο τὸ πλάτος ποικίλλει ἀπὸ δωματίου εἰς δωμάτιον. Αἱ διαστάσεις τῶν ἀνασκαφέντων δωματίων ἔχουν ὡς ἐξῆς: Δωμάτιον ὑπ' ἀριθμὸν 1, μῆκος 6.40 μ., πλάτος 2.80 μ. Δωμάτιον ὑπ' ἀριθμὸν 2, μῆκος 6.40 μ., μέσον πλάτος 2.80 μ. Δωμάτιον ὑπ' ἀριθμὸν 3, μῆκος 3.85 μ., πλάτος 3.30 μ. Δωμάτιον ὑπ' ἀριθμὸν 4, μῆκος 5.50 μ., πλάτος 3.20 μ. Τὸ μέσον πλάτος τῶν ἐπὶ τῶν ἰσογείων δωματίων προφανῶς ἰδρυμένων διαμερισμάτων θὰ ἦτο περὶ τὰ 7 μέτρα.

τὸν ἐκάλυψαν μὲ ἰσχυρὸν ἐπίχρισμα πάχους 5 χιλιοστομέτρων καὶ τὸν ἐχρησιμοποίησαν καὶ πάλιν. Περὶ τὸν πίθον εὐρέθησαν δύο πεπλατυσμένα μολύβδινα ἀγγεῖα καὶ ἡμίπιθος, ὁ ὁποῖος ἀσφαλῶς θὰ κατέπεσεν ἐξ ὑπερκείμενου δωματίου (πίν. 2α). Ἐντὸς τοῦ πίθου καὶ περὶ τὸ μέσον τῆς ἐπιχώσεώς του εὐρέθησαν πολλὰ ὄστρακα, κύλιξ ἄγραφος καὶ ταινία ἐξ ἔλεφαντοστοῦ, 0.085 μ. μήκους καὶ 0.018 μ. πλάτους, κεκοσμημένη δι' ἀναγλύφων συνεχομένων σπειρῶν (πίν. 4β). Ἐπὶ τοῦ δαπέδου τοῦ δωματίου τούτου εὐρέθησαν ἀρκετὰ ἀγγεῖα, τεθραυσμένα βεβαίως, ἐν οἷς καὶ ὁ βαθύς, δίωτος σκύφος τοῦ πίν. 3β, 1, κεκοσμημένος μὲ πλοχμὸν ἐρυθροποῦ χρώματος ἐπὶ φαιοχρώμου ἐδάφους. Ὁ μικρὸς, τρίωτος ἀμοφορεὺς, ὁ φέρων ἐσηματοποιημένην φυτικὴν παράστασιν (πίν. 3β, 2) ἐπίσης εὐρέθη εἰς τὸ δωμάτιον τοῦτο, ἀλλ' εἰς ὕψος 0.60 μ. ἄνωθεν τοῦ δαπέδου· προφανῶς εἶχε καταπέσει ἀπὸ ὑπερκείμενον δωματίον.

Εἰς τὴν ΝΔ. γωνίαν τοῦ ὑπ' ἀριθμὸν 3 δωματίου εὐρέθη πιθόσχημος ἀμοφορεὺς ἄγραφος¹ περὶ αὐτὸν δὲ πολλὰ ὄστρακα, ἐν οἷς καὶ τὰ τεμάχια τοῦ πίνακος 4α, τὰ ὁποῖα προέρχονται ἀπὸ μεγάλου κρατῆρα, ἐπὶ τῆς ἐπιφανείας τοῦ ὁποίου ἦσαν γεγραμμένα δι' ἐρυθροποῦ χρώματος ἔλαφοι ἰστάμενοι ἑκατέρωθεν ἀβακοειδοῦς κοσμήματος.

Δυτικῶς τοῦ δωματίου ὑπ' ἀριθμὸν 4 εὐρέθη μικρὸς γῶρος, πλάτους ἀπὸ Νότου πρὸς Βορρᾶν 3.60 μ. καὶ μήκους ἀπὸ Ἀνατολῶν πρὸς Δυσμᾶς 2.40 μ. Φαίνεται ὅτι ὁ γῶρος οὗτος ἐχρησιμοποιεῖτο ὡς ἀποθήκη, διότι εἰς αὐτὸν εὐρέθη σωρὸς συντετριμμένων ἀγγείων καὶ πίθων (πίν. 2β). Τοῦλάχιστον 24 ἀγγεῖα προῆλθον ἐκ τῶν συντριμμάτων αὐτῶν.

Ἄγγεῖα εἶναι τὰ πολυαριθμότερα εὐρήματα καὶ ἐκ τούτων ἄγραφοι κύλικες καὶ γραπτοὶ καὶ ἄγραφοι ψευδόστομοι ἀμοφορεῖς εἶναι τὰ συνηθέστερα σχήματα (πίν. 3β, 3 ἐκ τοῦ δωματίου ὑπ' ἀριθμὸν 2 καὶ «3β, 4» ἐκ τοῦ δωματίου ὑπ' ἀριθμὸν 4). Ἄλλοι τῶν ψευδοστόμων φέρουν ἀπλῆν ἐκ ταινιῶν καὶ λεπτῶν γραμμῶν διακόσμησιν (πίν. 3α) καὶ ἄλλοι πλὴν τῶν ταινιῶν φέρουν ἐπὶ τῶν ὤμων γραπτὰ στοιχεῖα χαρακτηριστικὰ τῶν τελευταίων χρόνων τῆς ΥΕ ΠΙΒ περιόδου.

Κυπελλόσχημοι βαθεῖς σκύφοι ἐπίσης ἦσαν συνήθεις· δύο τούτων

¹ Μόνον τὸ ἀγγεῖον αὐτὸ ἐξήχθη καὶ μετεφέρθη εἰς τὴν νεοῖδρουθεῖσαν ἀποθήκην τῶν Μυκηνῶν, φροντίδι καὶ δαπάναις τῆς Γενικῆς Διευθύνσεως Ἀρχαιοτήτων καὶ Ἀνασθηλώσεων. Καὶ ἐνταῦθα ὀφείλω νὰ ἐξάρω τὸ ἔργον τοῦτο τῆς Γενικῆς Διευθύνσεως, διότι πληροὶ μεγίστην καὶ ἀπὸ πολλῶν ἐτῶν αἰσθητὴν ἀνάγκην καὶ νὰ ἐκφράσω τὰς θερμᾶς πρὸς αὐτὴν εὐχαριστίας μου. Οἱ ἀνευρεθέντες τεθραυσμένοι πίθοι ἀφέθησαν κατὰ χώραν ἀφ' οὗ περιετοιχίσθησαν δεδόντως μὲ τὴν ἐλπίδα ὅτι συντόμως τὰ δωμάτια θὰ περικλεισθοῦν εἰς τρόπον ἐπιτρέποντα τὴν συγκόλλησιν καὶ ἐκθεσιν κατὰ χώραν τῶν πίθων αὐτῶν.

παρέχω εἰς τὸν πίνακα 3γ, 2-3. Τὰ ἀγγεῖα αὐτά, εὐρεθέντα ἐπὶ τῶν δαπέδων, παρέχουν ἀσφαλῆ χρονολογικὰ δεδομένα διὰ τὴν καταστροφὴν τῶν δωματίων, τὴν ὁποῖαν ἀνάγουν εἰς τοὺς περὶ τὸ 1200 π. Χ. χρόνους¹. Μεταξὺ τῶν εὐρεθέντων πολυαρίθμων ὀστράκων εἶναι καὶ ὀλίγα, παρουσιάζοντα μελαμβραφῆ ἐσωτερικὴν ἐπιφάνειαν. Ταῦτα ἀποδεικνύουν ὅτι εἰς τὸ τέλος τῆς ΥΕ ΠΙΒ περιόδου ἤρχισεν ἡ συνήθεια τῆς βαφῆς διὰ μελανοῦ χρώματος τῆς ἐσωτερικῆς ἐπιφανείας ἀνοικτῶν ἀγγείων. Τὸ μελανὸν ὅμως αὐτὸ χρῶμα εἶναι συμπαγὲς καὶ ἐπιμελῶς τεθειμένον.

Εἰς τὰ ἀνασκαφέντα δωμάτια πλὴν τῶν ἀγγείων εὐρέθησαν ἐλεφάντινα ἐλάσματα, δύο κτέναι ἕξ ἐλεφαντοστοῦ (πίν. 4β), τμήμα στεφάνης ἐκ χαλκοῦ, κεκοσμημένης διὰ συνεχομένων σπειρῶν (πίν. 5α), καὶ ἄλλα μικρὰ χαλκᾶ ἐλάσματα, πολλοὶ ὄγκοι μολύβδου, μέγα μέρος λιθίνου ἀγγείου, μήτρα ἐκ στεατίτου, βελόνη ὀστρίνου καὶ δύο λίθιναι ψηφίδες διάτρητοι, φέρουσαι γραπτὴν διακόσμησιν. Εἰς τὴν πρώτην εἰκονίζεται ἀνὴρ κρατῶν ζῶον, ἴσως ἄπτερον γοῦπα· εἰς τὴν δευτέραν ὁ τεχνίτης προσεπάθησε νὰ εἰκονίσῃ, ἀνεπιτυχῶς, ζῶον ὀκλάζον.

Ἀξιοσημείωτον ἐπίσης εἶναι καὶ ἀκέφαλον ἐκ λίθου πρασίνου εἰδώλιον (ἐκ στεατίτου;) ἐκ τοῦ ὑπ' ἀριθμὸν 2 δωματίου (πίν. 5β). Ἡ κεφαλὴ του, ἀποσπασθεῖσα εἰς μυκηναϊκοὺς προφανῶς χρόνους, δὲν εὐρέθη. Τὸ ὕψος τοῦ εἰδώλιου, ἀνερχόμενον εἰς 0.052 μ., δὲν ἐπιτρέπει νὰ ὑποθέσωμεν ὅτι ἐχρησιμοποιεῖτο ὡς περιάπτον.

Μεγαλύτερον βεβαίως ἐνδιαφέρον καὶ σημασίαν ἔχουν δύο μικρὰ τεμάχια ἀποτελοῦντα μέρος μόνον ἐνεπιγράφου πινακίδος. Τὰ διασωθέντα δύο τεμάχια, μεγίστου μήκους 0.075 μ. καὶ μεγίστου πλάτους 0.05 μ., θὰ ἀπετέλουν τὸ τρίτον ἴσως μέρος μεγάλης τετραπλεύρου πινακίδος, ἡ ὁποία ἔφερεν ἐγχάρακτα στοιχεῖα ἐπ' ἀμφοτέρων τῶν ὄψεων (πίν. 6α). Ἡ προσθία ὄψις τοῦ διασωθέντος τμήματος φέρει 11 γραμμάς, ἕξ ὧν αἱ 9 καλύπτονται διὰ στοιχείων καὶ ἀριθμῶν· ἡ ὀπισθία ὄψις ἔχει 4 γραμμάς, καλυπτομένας ὑπὸ στοιχείων μεγάλων διαστάσεων. Τὰ τμήματα αὐτὰ ἀσφαλῶς κατέπεσον ἀπὸ ὑπερκείμενον δωμάτιον ἢ καὶ ἐκύλισαν ἀπὸ ὑψηλότερα σημεῖα τοῦ λόφου.

Πρὸ τῆς σειρᾶς τῶν δωματίων εὐρέθη δρόμος μέσου πλάτους 2.50 μ., τοῦ ὁποίου τὸ ἐπίστρωμα ἀπετελεῖτο ἐκ πυκνῶς τεθειμένων χαλίκων εἰς ἀσπρόχρωμα. Πρὸς Δυσμᾶς ὁ δρόμος αὐτὸς ἐτερματίζετο εἰς τοὺς ἀπὸ Νότου κατερχομένους βράχους καὶ περὶ τὰ 20 μ. πρὸς Δυσμᾶς τῆς μικρᾶς ἀπο-

¹ Καὶ πάλιν θὰ ἐπαναλάβω ὅτι μόνον τὰ ἐπὶ τῶν δαπέδων κατάλοιπα (τὰ floor deposits) καὶ κατὰ προτίμησιν τὰ πλήρη ἀγγεῖα, ἀποτελοῦν ἀσφαλῆ δεδομένα διὰ τὴν χρονολόγησιν τῆς καταστροφῆς ἐνὸς κτηρίου (δρα καὶ ΠΑΕ 1967, σ. 7).

θήκης τὰ ἐκ τοῦ δρόμου ὄστρακα καὶ ἀγγεῖα ὁμοιάζουν πλήρως πρὸς τὰ προερχόμενα ἐκ τῶν δαπέδων τῶν δωματίων. Ἡ βορεία πλευρὰ τοῦ δρόμου ὑπεβαστάζετο ὑπὸ τοῦ γνωστοῦ ἐκ τῆς ἀνασκαφῆς τοῦ 1967 ἀναλημματικοῦ τοίχου, ὁ ὁποῖος ἀποτελεῖ τὴν βορείαν παρεῖαν τοῦ κατὰ μῆκος τοῦ βορείου Κυκλώπειου τείχους βαινόντος δρομίσκου. Ὁ δρομίσκος αὐτὸς ἀπεκλείσθη ὑπὸ κτηρίου, ἴσως μεγάλου φυλακείου, κατὰ τοὺς ΥΕ ΙΙΙ' χρόνους, ὡς ἀπέδειξεν ἡ ἀνασκαφή τοῦ 1967. Ὁ καθαρισμὸς μικροῦ σωροῦ χώματος πρὸς Δυσμὰς τοῦ κτηρίου τούτου ἔφευρεν εἰς φῶς ἐπίχωσιν, μέσου βάρους 0.50 μ., ἡ ὁποία περιεῖχε πλῆθος ὄστράκων καὶ τεθραυσμένων ἀγγείων τῶν ΥΕ ΙΙΙ' χρόνων. Ἐν τῶν ἀγγείων τούτων ἡ παρέχω εἰς τὸν πίνακα Ζγ, 1. Εἶναι φανερόν ὅτι εἰς ΥΕ ΙΙΙ' πρωίμους χρόνους καὶ ἀφ' οὗ ἐκτίσθη τὸ κτήριο - φυλακεῖον, τὸ ἐπίπεδον τῆς πρὸς τὴν Βορείαν Πύλῃν καταβάσεως τοῦ δρομίσκου ὑψώθη τεχνητῶς καὶ εἰς τὸ χρησιμοποιηθὲν πρὸς τὸν σκοπὸν τούτου χῶμα ἀφέθησαν τὰ ὄστρακα καὶ τὰ θραυσμένα ἀγγεῖα, τὰ ὁποῖα δὲν ἦσαν πλέον χρήσιμα.

Ἡ ἀνασκαφή τῆς λωρίδος αὐτῆς τῆς βορείας κλιτύος, συμπληρώνουσα τὴν ἔρευναν τῆς ἀνατολικῆς καὶ τῆς βορείας πλευρᾶς τοῦ λόφου, παρέσχε σπουδαιότατα δεδομένα σχετικὰ πρὸς τοὺς χρόνους τῆς καταστροφῆς τῶν κτισμάτων τῆς ἀκροπόλεως τοῦ τέλους τῆς ΥΕ ΙΙΙΒ περιόδου. Ἡ ἔρευνα τοῦ δευτέρου τομέως παρέσχεν ἐξ ἴσου σπουδαῖα καὶ πολύτιμα δεδομένα διὰ τὴν ζωὴν τῶν Μυκηνῶν.

ΤΟΜΕΥΣ Β.
Περιοχὴ Ἑλλη-
νιστικοῦ πύργου.

Ἦτο γνωστὸν ἀπὸ τὰς ἀνασκαφὰς τοῦ ἀειμνήστου διδασκάλου Χρήστου Τσουντα ὅτι ὁ πύργος, διασφωζομένου ὕψους 11.70 - 12.20 μ., εἶχε τὴν ἐξωτερικὴν μόνον ὄψιν κτιστὴν μὲ κροκαλοπαγεῖς λίθους. Ἡ ὄψις αὐτῆ συνεκράτει ριχτοὺς λίθους, οἱ ὁποῖοι ἀπετέλουν τὸ σῶμα καὶ τὸ ὑπόστρωμα τῆς κορυφῆς τοῦ πύργου. Τμῆμα τῆς κορυφῆς αὐτῆς, μήκους 10.80 μ. καὶ πλάτους 4 μ., διεσώθη καὶ ἐπ' αὐτοῦ φαίνεται ὅτι εἶχεν ἰδρυθῆ ἔπαλξις. Ἡ πεπλατυσμένη αὐτῆ κορυφή παρουσιάζει δάπεδον ἐπεστρωμένον διὰ πολυγωνικῶν κροκαλοπαγῶν πλακῶν τεθειμένων εἰς ἄσβεστον. Οἱ ριχτοὶ λίθοι εἶχον τεθῆ μεταξὺ τῆς ἐξωτερικῆς κτιστῆς ὄψεως τοῦ πύργου καὶ ἐπιχώσεως μυκηναϊκῆς, ἡ ὁποία πρὸς Ἀνατολὰς ἐχώρει πρὸς τὴν λεγομένην Οἰκίαν Τσουντα. Προφανῶς οἱ κτίσται τῶν Ἑλληνιστικῶν χρόνων ἀφήρεσαν τὸ πρὸς τὸν πύργον τμῆμα τῆς ἐπιχώσεως διὰ νὰ δημιουργηθῆ ἡ ἡχώρος διὰ τοὺς ριχτοὺς λίθους τοῦ σώματος καὶ τοῦ ὑποστρώματος. Μέρος τῆς ἐπιχώσεως, ἰδίᾳ τὸ προσκείμενον πρὸς τὸ δυτικὸν Κυκλώπειον τεῖχος, εἶχεν ἀφαιρεθῆ

1 Τα ἀγγεῖα παρέχω ἀσυμπλήρωτα διὰ νὰ φανῆ ἡ ἐσωτερικὴ τῶν ὄψιν.

ὑπὸ τοῦ Τσουντα. Παρέμεινεν ὅμως ὀγκῶδες τμήμα μέσου πλάτους 5 μέτρων καὶ μήκους ἀρκετῶν διαστάσεων κατὰ τὴν ἀνατολικὴν πλευρὰν τοῦ πύργου. Τοῦτο ἐγένετο ἀντικείμενον μελέτης καὶ μέρος αὐτοῦ ἠρευνήθη κατὰ τὴν ἐφετινὴν ἀνασκαφήν.

Ἡ ἀφαίρεσις τῆς ἐπιχώσεως τοῦ βορειοδυτικοῦ τμήματος τοῦ τομέως ἐγένετο κατὰ μικρά, τεχνητὰ ἐπίπεδα (πάσσες ὡς λέγουσι οἱ ἐργάται) μέσου πάχους 0.15 μ. τὰ δ' ἐξ αὐτῶν ὄστρακα ἐκρατήθησαν χωριστά. Μέχρι βάθους 0.90 μ. τὰ χρώματα περιεῖχον ὀλίγα ἑλληνιστικὰ καὶ πολλὰ μυκηναϊκὰ ὄστρακα. Ἀπὸ βάθους 0.90 μ. ἡ ἐπίχωσις ἀπεδείχθη μυκηναϊκή, παρέμεινε δὲ ἀμιγῆς μέχρι τοῦ ἐρευνηθέντος βάθους τῶν 3.80 μ. Εἰς τὸ βάθος αὐτὸ ἐδράζεται ἐπὶ τῶν πυρακτωμένων τοίχων τῆς «Οἰκίας Τσουντα». Εἰς τὴν περιοχὴν τῆς ἐφετινῆς ἐρένης λοιπὸν ἀπεκαλύφθη ἐπίχωσις μυκηναϊκῆ τῆς ΥΕ ΙΙΙΓ περιόδου, βάθους τριῶν περίπου μέτρων. Μέρος ταύτης ἀφηρέθη σταδιακῶς.

Εἰς βάθος 1 περίπου μέτρου ἀπὸ τῆς ἐπιφανείας ἀπεκαλύφθη ἡ ἄνω ἐπιφάνεια τοίχου, διατηρουμένου εἰς ὕψος 0.45 - 0.50 μ. Εἰς τὴν ρίζαν του, εἰς βάθος 1.50 μ. ἀπὸ τῆς ἐπιφανείας, εὐρέθη τὸ δάπεδον, τὸ ἀνήκον εἰς τὸ δωμάτιον τὸ ὀριζόμενον πρὸς Βορρᾶν ὑπὸ τοῦ τοίχου. Εἰς ἀπόστασιν 5.60 μ. πρὸς τὰ Νοτιοανατολικά τοῦ πρώτου εὐρέθη καὶ δεύτερος τοῖχος παράλληλος καὶ σύγχρονος τοῦ πρώτου, ὁ ὁποῖος ὀρίζει τὴν νοτιὰν πλευρὰν τοῦ δωματίου. Ἐπίσης εὐρέθη καὶ τμήμα τοῦ δαπέδου παρὰ τὸν δεύτερον ἐκεῖνον τοῖχον. Ἐπὶ τοῦ δαπέδου τοῦ δωματίου αὐτοῦ, φέροντος καταφανῆ ἴχνη καύσεως καὶ κεκαλυμμένου ὑπὸ τέφρας καὶ ἀπηνθηρακωμένων ξύλων, εὐρέθησαν τετραυσιμεῖς ἐπτὰ ἐν ὄλῳ ἀγγεῖα : 3 μεγάλα ὑδρῖαι, μία οἰνοχόη μὲ τριφυλλοειδὲς στόμιον (πίν. 6β), τμήμα γραπτοῦ ψευδοστόμου ἀμφορέως, βαθύς δίωτος σκύφος τοῦ τελευταίου ρυθμοῦ Grapary καὶ μικρὸν μελανὸν ἄγραφον ἀγγεῖον. Τὰ ἀγγεῖα ταῦτα, ἀποτελοῦντα τὰ ἐπὶ δαπέδου κατάλοιπα τοῦ δωματίου, παρέχουν ἀσφαλῆ κεραμικὰ στοιχεῖα διὰ τὴν τελικὴν καταστροφὴν τῶν Μυκηνῶν τῆς ἐποχῆς τοῦ χαλκοῦ. Πλὴν τῶν ἀγγείων τῶν χρονολογουμένων εἰς τὸ τέλος τῆς ΥΕ ΙΙΙΓ περιόδου εὐρέθησαν καὶ πολλὰ ὄστρακα τῆς αὐτῆς περιόδου. Τὸ ἀποκαλυφθὲν τμήμα τοῦ δωματίου ἀνήκει εἰς τὴν τελευταίαν οἰκοδομικὴν φάσιν τῆς ΥΕ ΙΙΙΓ ἐποχῆς.

Ἐπὶ τὸ δάπεδον τοῦ δωματίου ἐξηκριβώθησαν ἐπάλληλοι στρώσεις, μαρτυροῦσαι τὴν μακρὰν χρῆσιν τοῦ χώρου. Εἰς βάθος 2.35 μ. ἀπὸ τῆς ἐπιφανείας, καὶ περὶ τὸ 1.35 μ. κάτωθεν τοῦ ἐπιπέδου τοῦ δωματίου, εὐρέθη δάπεδον μὲ τὸ ὁποῖον ταυτίζονται τμήματα κτηρίου καὶ τοῖχοι καλῶς διατηρούμενοι (πίν. 7α). Οὗτοι ἀποτελοῦν τὴν δευτέραν οἰκοδομικὴν φάσιν τῆς ΥΕ ΙΙΙΓ περιόδου. Κατὰ τὴν ΒΑ. γωνίαν τῆς διασωθείσης ἐπιχώσεως, καὶ ἐπὶ τοῦ δαπέδου τοῦ κτηρίου τῆς δευτέρας φάσεως, εὐρέθη τὸ μεγαλύ-

τερον τμήμα κυκλικῆς ἐστίας, διαμέτρου περίπου 0.80 μ., περικλειομένης ὑπὸ στρογγύλου ἐκ πλαίσιας κλοιοῦ. Τὸ δάπεδον τῆς ἐστίας ἦτο ἐπεστρομῆνον μὲ ὄστρακα (πίν. 7β:ε). Τὴν ἐστίαν αὐτὴν ἀνεένωνον ἀπὸ καιροῦ εἰς καιρόν, ὡς ἀποδεικνύουν δύο ἔτερα, ἐπάλληλα δάπεδα, ἐστρομῆνα καὶ αὐτὰ μὲ ὄστρακα, 0.15 καὶ 0.10 μ. ἄνωθεν ἀκριβῶς τοῦ χώρου τῆς ἀρχικῆς ἐστίας. Ἐν τῶν ὄστράκων τοῦ ἐνδιαμέσου δαπέδου φέρει μικρὸν γραπτὸν τμήμα σκηνῆς κυνηγίου, φαίνεται δ' ὅτι ἀνήκει εἰς τὸ γραπτὸν ἀγγεῖον μὲ σκηνὴν κυνηγίου, τὸ ὁποῖον ἀνεῦρε πρὸ ἐτῶν ὁ Τσουντας εἰς τὴν περιοχὴν.

Ἐν μέτρον κάτωθεν τοῦ δαπέδου τῆς ἀρχαιοτέρας ἐστίας, καὶ εἰς βάθος 3.45 μ. ἀπὸ τῆς ἐπιφανείας, εὑρέθη δάπεδον (πίν. 7β:δ) καὶ ὁ εἰς τοῦτο ἀνήκων τοῖχος (πίν. 7β:β). Τὰ ἐκ τοῦ δαπέδου καὶ τὰ ἐκ τῆς ἀμέσως ὑπερκειμένης ἐπιχώσεως ὄστρακα ἀνάγονται εἰς τὸν πρῶτον ρυθμὸν τῆς ΥΕ ΙΙΙΓ κεραμικῆς. Ὁ τοῖχος ἐδράζεται ἐπὶ τῶν πυρακτωμένων καταλοίπων τῆς Οἰκίας Τσουντα (πίν. 7β:δ) καὶ ἀνήκει εἰς τὴν ἀρχαιοτέραν, πρῶτην οἰκοδομικὴν φάσιν τῆς ΥΕ ΙΙΙΓ περιόδου.

Ἐκ τῆς ἐρευνηθείσης ἐπιχώσεως προέρχονται πολλὰ ὄστρακα, τὰ ὁποῖα βεβαίως κρατοῦνται χωριστὰ κατὰ στρώματα καὶ τεχνητὰς στρώσεις. Ἡ τελικὴ των μελέτη ἐλπίζω ὅτι θὰ ἐπιτρέψῃ μίαν σταδιακὴν διάκρισιν τῆς ἐξελίξεως τῆς ΥΕ ΙΙΙΓ κεραμικῆς, ὡς ἀνεπτύχθη εἰς τὰς Μυκήνας. Καὶ εἰς τὰ τρία στρώματα πλὴν τῶν ὄστράκων εὑρέθησαν τεμάχια πηλίνων εἰδωλίων καὶ ζωδίων, βελόνας ὀστείνων, κομβία ἐκ στεατίτου καὶ τὸ χαλκοῦν περίαπτον τοῦ πίνακος 5α (ἐκ τῆς δευτέρας οἰκοδομικῆς φάσεως).

Ἡ ἀνασκαφὴ τῆς ἐπιχώσεως, ἡ ὁποία διεσώθη κατὰ μῆκος τῆς ἀνατολικῆς πλευρᾶς τοῦ Ἑλληνιστικοῦ πύργου ἀκόμη δὲν ὠλοκληρώθη. Τὸ μικρὸν τμήμα, τὸ ὁποῖον ἠρευνήθη, παρέσχε πολύτιμα στοιχεῖα. Ἐπιστεύετο μέχρι τοῦδε ὅτι ἡ ΥΕ ΙΙΙΓ περίοδος τῶν Μυκηνῶν ἦτο μικρᾶς διαρκείας καὶ τὸ τέλος τῆς συνήθως ἐτίθετο περὶ τὸ 1550 π. Χ. Ἡ ἐπίχωσις τῶν τριῶν περίπου μέτρων καὶ αἱ τρεῖς ἐπάλληλοι οἰκοδομικαὶ φάσεις, μία τῶν ὁποίων θὰ ἦτο ἀρκετῆς διαρκείας, ὡς ὑποδεικνύεται ὑπὸ τῆς ἀνανεωθείσης ἐστίας, ἀποδεικνύουν ὅτι ἡ διάρκεια τῆς ΥΕ ΙΙΙΓ περιόδου, εἰς τὰς Μυκήνας τοῦλάχιστον, ἦτο μακροχρόνιος. Ἄφ' οὗ δὲ ὅλα τὰ κατάλοιπα τῆς ἀκολουθοῦν τὴν διὰ πυρὸς καταστροφὴν τῆς «Οἰκίας Τσουντα» τοῦ τέλους τῆς ΥΕ ΙΙΙΒ περιόδου (ἦτοι τοῦ 1200 π. Χ. περίπου), εἶναι προφανῆς ὅτι ἡ ΥΕ ΙΙΙΓ περίοδος διήρκεσε τοῦλάχιστον τρεῖς γενεάς πέρα τῆς καταστροφῆς ἐκείνης. Κατ' ἀκολουθίαν τὸ τέλος τῆς καὶ ἡ τελικὴ καταστροφὴ τῶν Μυκηνῶν τῆς ἐποχῆς τοῦ χαλκοῦ δὲν δύναται νὰ τεθῆ πρὸ τοῦ 1120 π. Χ.



Γενική άποψις τοῦ δωματίου ὑπ' ἀρ. 2.



α. Τὰ περὶ τὸν πίθον τοῦ δευτέρου δωματίου εὑρεθέντα ἀντικείμενα.



β. Πίθοι καὶ ἀγγεῖα τῆς μικρᾶς ἀποθήκης ὡς εὑρέθησαν.



α. Ψευδόστομοι ἀμφορείς ἐκ τοῦ δαπέδου τοῦ ὑπ' ἀριθ. 3 δωματίου.



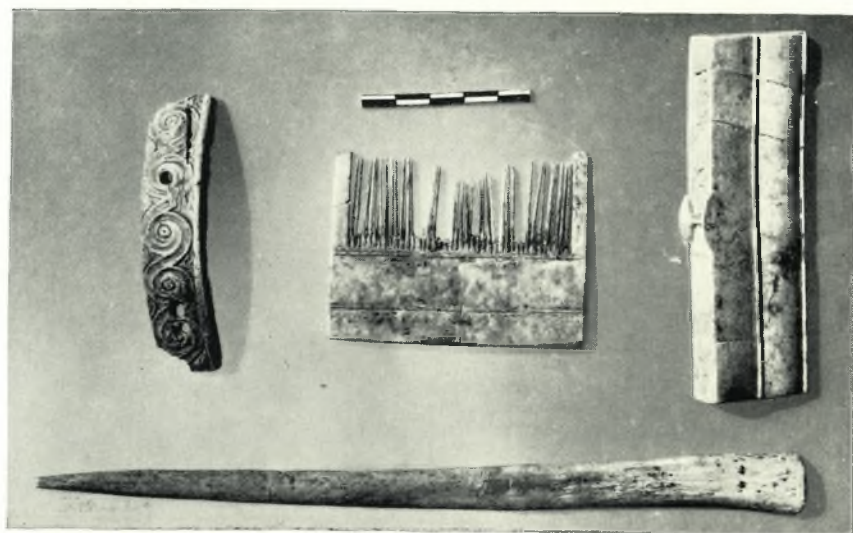
β. Γραπτά ἀγγεία ἐκ τῶν ὑπ' ἀριθ. 2 (1, 2, 3) καὶ 4 (4) δωματίων.



γ. Κυπελλόσχημοι σκύφοι τῆς ΥΕ ΠΙΒ-2 (2, 3) καὶ τῆς ΥΕ ΠΙΓ (1) περιόδου.



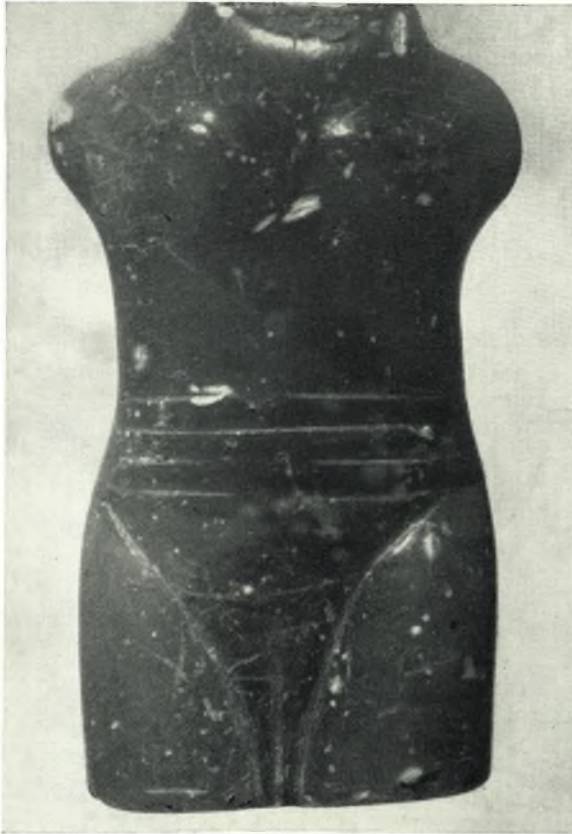
α. Τμήμα κρατήρος ἐκ τοῦ ὑπ' ἀριθ. 3 δωματίου.



β. Ὀστεῖνη βελόνη καὶ διάφορα ἀντικείμενα.



α. Στεφάνη χαλκῆ ἐκ τῆς βορείας κλιτύος τοῦ λόφου καὶ χαλκοῦν περιάπτον ἐκ τῆς ΥΕ ΠΙΠ' ἐπιχώσεως τῆς περιοχῆς τοῦ ἑλληνιστικοῦ πύργου.



β. Ἀκέφαλον λίθινον εἰδώλιον ἐκ τοῦ ὑπ' ἀριθ. 2 δωματίου.



α. Ἐνεπίγραφος πινακίς ἐκ τῆς βορείου κλιτύος.



β. Ὑδρία καὶ οἰνοχόη τῶν ὑστάτων χρόνων τῆς ΥΕ ΙΙΙΓ περιόδου.



α. Τοίχοι ανήκοντες εις την αρχαιότεραν (I), εις την δευτέραν (II) και εις την τρίτην (III) οικοδομικήν φάσιν της ΥΕ ΙΙΙΓ περιόδου.



β. β, γ Τοίχοι της αρχαιότερας οικοδομικής φάσεως της ΥΕ ΙΙΙΓ περιόδου.
δ. δάπεδον του δωματίου βγ. δ. θεμέλιον και πυρακτωθέν τμήμα πλινθοδομής της Οικίας Τσουντα. ε *Εστία της δευτέρας οικοδομικής φάσεως.