

## ΤΥΧΑΙΑ ΕΥΡΗΜΑΤΑ ΕΚ ΤΗΣ ΙΔ' ΑΡΧΑΙΟΛΟΓΙΚΗΣ ΠΕΡΙΦΕΡΕΙΑΣ

### (ΔΥΤ. ΜΑΚΕΔΟΝΙΑ)

1. **Βέροια.** α) Βάθρον επιτυμβίου (;) μνημείου ρωμ. αυτοκρατορικών χρόνων χρησιμοποιηθέν εκ δευτέρου ως οικοδομικόν υλικόν<sup>1</sup>.  
<sup>2</sup>Αρ. Εύρ. Μουσείου Βεροίας 106. Διαστάσεις: Ύψος 1.13 μ., πλάτος 0.95 μ. και σωζ. πάχος 0.66 μ. Εἰς τὴν ἄνω ἐπιφάνειαν φέρει βάθρυν-



Εἰκ. 1. Βάθρον με παράστασιν Ἑρμοῦ ἐπὶ κριοῦ.

σιν ἑλλειψειδοῦς σχήματος, ἐνῶ ἡ ἔμπροσθία ἐπιφάνεια παισιουῖται ἐκατέρωθεν ὑπὸ παραστάδων πλάτους 0.14 μ. κοσμουμένων εἰς μὲν τὴν κυρίαν ὄψιν ὑπὸ φυτικού κοσμήματος ἐκ φύλλων καὶ ἀνθέων κολοκύνθης (;) εἰς δὲ τὴν πλαγίαν ὄψιν ἐκ φολιδωτοῦ κοσμήματος. Τὸ

<sup>1</sup> BCH 1960, Chron. σ. 778, εἰκ. 2.

κάτω μέρος τοῦ βάθρου ἀπολήγει εἰς ἐλαφρῶς ἐξηρημένην ταινίαν. Τὸ κέντρον τῆς ἔμπροσθίας ἐπιφανείας κοσμεῖται ὑπὸ ἀναγλύφου παραστάσεως Ἑρμοῦ βαίνοντος ἐπὶ κριοῦ καὶ κρατοῦντος διὰ τῆς δεξιᾶς πουγγίον καὶ τῆς ἀριστερᾶς κηρύκειον. Πλὴν τῆς ἀναπεπταμένης χλαμύδος, ἣτις συγκρατεῖται περὶ τὸν λαμῶν αὐτοῦ, οὐδὲν ἕτερον ἔνδυμα φέρει ὁ Ἑρμῆς. Ἡ κεφαλή του ἔχει τελείως ἀποκρουσθῆ. Κάτωθεν τῶν ἔμπροσθίων ποδῶν τοῦ κριοῦ εἰκονίζεται ὀμφαλός, παραπλεύρως δὲ αὐτοῦ ὄφρις ἐλισσόμενος ἐπὶ δένδρου (εἰκ. 1). Τὸ ἀνάγλυφον ἔχει ὕψος 0.53 μ. καὶ ἐξέχει ἱκανῶς εἰς τὸ κάτω μέρος, ἐνῶ εἰς τὸ ἄνω μέρος ἡ ἔξαοσις μειοῦται. Οὕτω ἐπιτυγχάνεται ἡ ἐντύπωσις τοῦ βάθρου καὶ ἡ πλαστικότερα ἀπόδοσις τῆς παραστάσεως (κάτω ἔξοργον 0.053 μ., ἄνω ἔξοργον 0.015 μ.).

Τὸ ἀνωτέρω ἀνάγλυφον εἶναι ἐνδιαφέρον ὡς πρὸς τὴν ἰδιομορφίαν τῶν στοιχείων τὰ ὁποῖα συνθέτουν τὴν παράστασιν. Παραστάσεις Ἑρμοῦ ἐπὶ κριοῦ δὲν εἶναι ἄγνωστοι εἰς μνημεῖα ἐπηρεασμένα ἀπὸ τὰς δοξασίας καὶ τὴν θρησκείαν τῶν ἀρχαίων Θρακῶν<sup>2</sup>. Ὁ Θεὸς λατρεύεται καὶ ὡς Stammvater<sup>3</sup> καὶ ὡς χθόνιος. Ἡ χθονία ιδιότης του τὸν συνδέει καὶ μὲ τὴν λατρείαν τοῦ Θρακὸς ἥρωος - ἱππέως<sup>4</sup>. Ἰδιάζον στοιχεῖον εἶναι ἡ παρουσία τοῦ ὀμφαλοῦ, ὁ ὁποῖος εἰς οὐδὲν ἐκ τῶν γνωστῶν ἀναγλύφων τῆς κατηγορίας αὐτῆς εἰκονίζεται.

Ὁ ὀμφαλὸς λόγῳ τῶν καθαρῶς χθονίας σημασίας λοιπῶν στοιχείων τῆς παραστάσεως

<sup>2</sup> RE λ. *Thrake*, σ. 520 - 521. Ἀρχεῖον Θρακ. λαογραφικοῦ καὶ γλωσσικοῦ θησαυροῦ 6, σ. 1 κ. ε.

<sup>3</sup> ΠΡΟΛΟΓΟΣ V 7.

<sup>4</sup> DETSCHEV, *Otscherk na religiuata na drevnite Thraki*, III, Sophia 1928.

μόνον ὡς συμβολίζων σῆμα ἢ τύμβον δύναται νὰ ἐρμηνευθῆ<sup>1</sup>.

Ἡ Ἡμαθία τόσον κατὰ τοὺς ἑλληνικοὺς χρόνους ὅσον καὶ κατὰ τοὺς ρωμαϊκοὺς δύναται νὰ θεωρηθῆ ὡς περιοχὴ ὑποκειμένη εἰς τὴν ἐπίδρασιν τῶν μύθων καὶ τῶν δοξασιῶν τῆς θρησκείας τῶν Θρακῶν, ὅπως καὶ ἡ λοιπὴ Δυτ. Μακεδονία. Σημειωτέον ὅμως, ὅτι εἶναι τὸ μοναδικὸν μέχρι τοῦδε παράδειγμα ἀναγλύφου παραστάσεως Ἑρμοῦ ἐπὶ κριοῦ μετὰ τῶν λοιπῶν χθονίων συμβόλων εἰς τὴν Δ. Μακεδονίαν.

2) **Βεργίνα.** Ἐντὸς διαλυθέντος ὑπὸ τῆς καλλιεργείας καὶ τῶν ὀμβρίων ὑδάτων τάφου τῆς προίμου ἐποχῆς τοῦ σιδήρου κειμένου ἐντὸς τοῦ οἰκοπέδου ἰδιοκτησίας Νικολάου Γουλτίδη (ἐντὸς τοῦ σημ. χωρίου Βεργίνα) εὐρέθησαν καὶ περισυνελέγησαν τὴν ἀνοιξιν τοῦ 1969 ὑπὸ τοῦ κατοίκου Βεργίνης Ἀντωνίου Θ. Πυλωρίδη τὰ κάτωθι κτερίσματα, ἅτινα εὐρίσκονται εἰς τὸ Μουσεῖον Βεροίας (εἰκ. 2):

α) Χαλκοῦν ψέλιον ρομβοειδοῦς διατομῆς συμπαγές, τοῦ ὁποίου τὰ ἄκρα εἶναι ἐπάλλληλα. Φέρει ἐγγάρακτον διακόσμησιν, ἥς λεπτομερείας βλ. ἐν σχεδίῳ εἰκ. 3. Διάμετρος 0.07 μ. Ἄρ. Εὗρ. Μουσ. Βεροίας 773.

β) Χαλκοῦν ψέλιον ρομβοειδοῦς διατομῆς συμπαγές, τοῦ ὁποίου τὰ ἄκρα εἶναι ἐπίσης ἐπάλλληλα. Βλ. σχεδ. εἰκ. 3 διὰ τὰς λεπτομερείας τῆς ἐγγαράκτου διακοσμῆσεως. Διάμετρος 0.08 μ. Ἄρ. Εὗρ. Μουσ. Βεροίας 774.

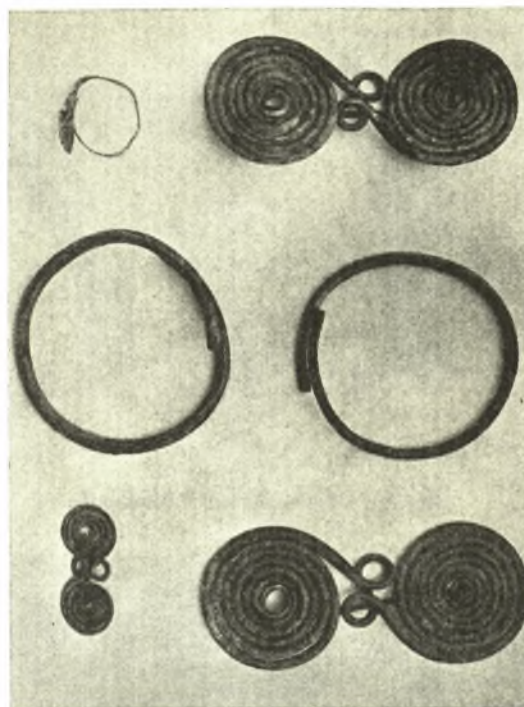
γ) Χαλκῆ δακτύλιος πόρπη ἀκεραία σώζουσα καὶ τὴν βελόνην. Τομὴ ἐλάσματος ρομβοειδῆς. Μῆκος 0.123 μ. Ἄρ. Εὗρ. Μουσ. Βεροίας 776.

δ) Χαλκῆ δακτύλιος πόρπη ἀκεραία σώζουσα καὶ τὴν βελόνην. Τομὴ ἐλάσματος ρομβοειδῆς. Μῆκος 0.117 μ. Ἄρ. Εὗρ. Μουσ. Βεροίας 775.

ε) Χαλκῆ δακτύλιος πόρπη ἀκεραία. Τομὴ ἐλάσματος κυκλικῆς. Μῆκος 0.048 μ. Ἄρ. Εὗρ. Μουσ. Βεροίας 777.

<sup>1</sup> Θὰ ἦτο λίαν τολμηρὸν νὰ δεχθῶμεν ὑποδήλων σιν συγκρητισμοῦ λατρείας Ἀπόλλωνος - Ἑρμοῦ, παρ' ὅλον ὅτι ὁ Ἀπόλλων ἐπίσης τιμᾶται ὑπὸ τῶν Θρακῶν καὶ ἡ ἐποχὴ καθ' ἣν κατεσκευάσθη τὸ μνημεῖον ἔχει δώσει πολλὰ παραδείγματα συνυπόθεως συμβόλων διαφορετικῶν θεοτήτων καὶ συγχευέσεως λατρείων.

στ') Χρυσοῦν ἐνώτιον ἐκ λεπτοῦ σύρματος. Τὸ ἕτερον ἐκ τῶν περάτων πλατύνεται καὶ διὰ πίεσεως σχηματίζει εἰς τὸ μέσον δύο ἐξάρματα διαφορετικοῦ μεγέθους. Διάμετρος 0.02 μ. Ἄρ.



Εἰκ. 2. Κτερίσματα τάφου Βεργίνης.

Εὗρ. Μουσ. Βεροίας 778. Σημειωτέον ὅτι εἶναι τὸ μεγαλύτερον εἰς μέγεθος ἐκ τῶν εὐρεθέντων ἐν Βεργίνῃ<sup>2</sup>. Βλ. λεπτομ. ἐν σχεδί. εἰκ. 3.

ζ) Τεμάχια χαλκοῦ ἐλάσματος. Ἄρ. Εὗρ. Μουσ. Βεροίας 779. Αἱ δακτύλιοι πόρπαι ὡς καὶ ἅπασαι αἱ ἀνευρεθεῖσαι εἰς τὸ νεκροταφεῖον τῶν τύμβων ἀνήκουν εἰς τὸν τύπον Ι<sup>3</sup>.

Τὰ ψέλια εἶναι τῆς 3ης κατὰ Μ. Ἀνδρόνικον κατηγορίας<sup>4</sup>.

Τὸ πλέον ἀξιόλογον ἐκ τῶν κτερισμάτων τυγχάνει τὸ χρυσοῦν ἐνώτιον, τὸ ὁποῖον εἶναι συγγενές ὡς πρὸς τὸ σχῆμα μετὰ τὸ ἀκέραιον ἐκεῖνο ἐκ τῶν δύο εὐρεθέντων εἰς τὸν Τύμβον ΑΓ 3 πίθ. τοῦ νεκροταφείου τῶν τύμβων.

<sup>2</sup> Βλ. Μ. ΑΝΔΡΟΝΙΚΟΥ, Βεργίνα Ι, 137 καὶ 259, πίν. 112. Ι. ΜΙΣΙΤΣΙČ, Pelagonija, πίν. XII, 21, ἐνθα παρόμοιον ἐνώτιον.

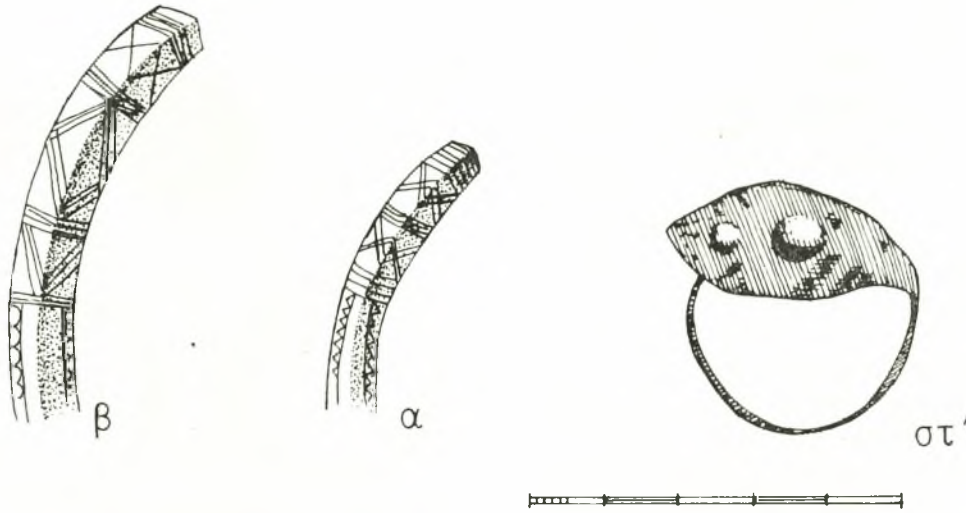
<sup>3</sup> Μ. ΑΝΔΡΟΝΙΚΟΣ, ἔ. ἀ. σ. 227 κ. ἑ.

<sup>4</sup> Αὐτόθι σ. 241.

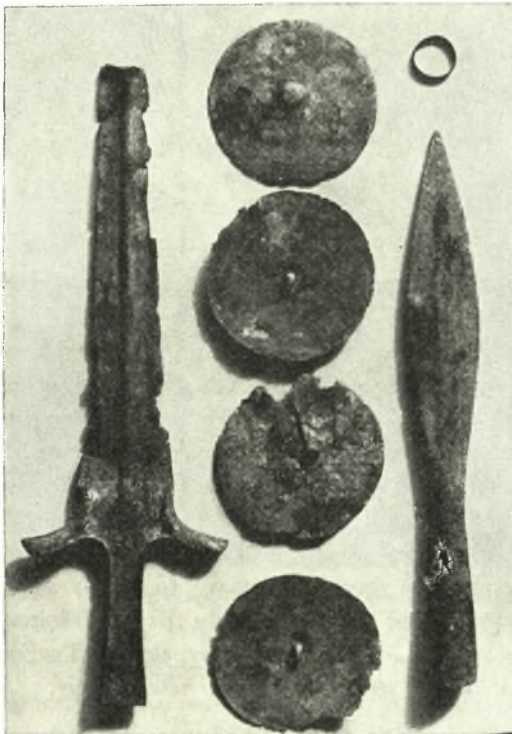


Γενικῶς οὐδὲν ἐκ τῶν κτερισμάτων δύναται νὰ βοηθήσῃ εἰς μίαν ἀκριβεστέραν χρονολόγησιν τοῦ εὐρήματος.

τάφος, τοῦ ὁποίου αἱ πλευραὶ ἀπετελοῦντο ἐκ πλακῶν σχιστολίθου. Ἐκ τοῦ τάφου περισυλλέγησαν τὰ κάτωθι κτερίσματα<sup>1</sup> (εἰκ. 4):



Εἰκ. 3. Λεπτομέρειαι διακοσμήσεως χαλκῶν ψελίων α καὶ β, ὡς καὶ χρυσοῦν ἐνώτιον στ' ἐκ τοῦ τάφου Βεργίνης.



Εἰκ. 4. Κτερίσματα τάφου Κατάκαλης - Γρεβενῶν.

3) **Γρεβενά.** Εἰς τὴν περιοχὴν τῆς κοινότητος Κατάκαλη τοῦ Ν. Γρεβενῶν εὐρέθη τυχαίως ὑπὸ ἰδιώτου τὸ ἔτος 1965 κιβωτιόσχημος

α) Ὁρειγάλκινος ἀπλοῦς δακτύλιος. Διάμετρος 0.02 μ.

β) Χαλκῆ αἰχμὴ δόρατος, ἀτρακτοειδοῦς σχήματος, μετὰ κανλοῦ κυκλικῆς διατομῆς. Ὀλίγον ὑπεράνω τοῦ πέρατος τοῦ κανλοῦ ὑπάρχει ὀπῆ διαμπερῆς χρησιμεύουσα διὰ τὴν στερέωσιν τοῦ ξυλίνου δόρατος. Ἡ ράχιν κατὰ μῆκος τοῦ ἄξονος τῆς αἰχμῆς ἔξέχει ἐλαφρῶς πεπλατυσμένη. Ὁξειδωσις πρασίνη. Μῆκος 0.26 μ. Δύναται νὰ καταταχθῇ εἰς τὸν τύπον Α τοῦ Snodgrass<sup>2</sup>.

γ) Τέσσαρα χαλκᾶ δισκοειδῆ ὁμφάλια (;) μετὰ μαστοειδοῦς ἐξάρματος εἰς τὸ κέντρον. Ἡ κυρτὴ ἐπιφάνεια κοσμεῖται δι' ἐγχαράκτου ὁμοκέντρου διακοσμήσεως ἀποτελουμένης ἐκ κύκλων καὶ γραμμῶν ἐν εἴδει ἰχθυοειδούς καὶ εἰς τὸ κέντρον τῆς κοίλης ἐπιφανείας ὑπάρχει διάτρητος θηλή. Ὁξειδωσις πρασίνη. Διάμετρος 0.076 μ.

δ) Χαλκοῦν βραχὺ ξίφος ἀποκεκρουμένον τὸ ἄκρον τοῦ στελέχους. Εἰς τὸ μέσον ἡ λεπίς ἐνισχύεται διὰ νευρώσεως ἡμικυλινδρικής ἐξεχούσης ἰσχυρῶς καθ' ὅλον τὸ μῆκος ἐπ' ἀμφοτέ-

<sup>1</sup> Ἀκριβεστεραὶ πληροφορίαι περὶ τῶν συνθηκῶν εὐρέσεως δὲν ὑπάρχουν. Τὰ ἀντικείμενα φυλάσσονται εἰς τὸ Γυμνάσιον Γρεβενῶν.

<sup>2</sup> Early Greek Armour and Weapons, σ. 116.

ρων τῶν πλευρῶν. Ἡ εὐθύγραμμος λαβὴ καὶ οἱ ὤμοι τοῦ ξίφους περιβάλλονται ὑπὸ περιχειλώματος διὰ τὴν στερέωσιν τῆς ξυλίνης ἐπενδύσεως τῆς λαβῆς· διακρίνονται δύο ὄπαι ἴλων εἰς τὴν ἄνω ἀπόληξιν τῆς λαβῆς καὶ μία εἰς τὸ κέντρον τῆς βάσεώς της διὰ τὴν προσήλωσιν τῆς ἐπενδύσεως. Οἱ προφυλακτῆρες ἐν εἴδει κεράτων προέχουν σχεδὸν ὀριζοντίως. Τὸ ξίφος ἀνήκει εἰς τὸν κερατόσχημον τύπον CII τῆς N. Sandars<sup>1</sup>. Ὁξειδωσις πρασίνη. Σωζ. μήκος 0.29 μ.

Τὸ σχῆμα παρουσιάζει ὁμοιότητα πρὸς ἐκεῖνο τῶν ξιφῶν Μυκηνῶν<sup>2</sup>, Ὀλύμπου<sup>3</sup>, Γρεβενῶν<sup>4</sup>.

Παρ' ὅλον ὅτι ἐν μέρει ἰσχύει ἡ γνώμη τοῦ

Δάκαρη<sup>5</sup>, ὁ τύπος τῆς αἰχμῆς καὶ τὰ ὀμφάλια μᾶς ὀδηγοῦν εἰς τὸ τέλος τῆς μυκηναϊκῆς ἐποχῆς ἢ ἀκριβέστερον εἰς τὴν μεταβατικὴν πρὸς τὴν πρόωμον ἐποχὴν τοῦ σιδήρου περιόδου.

Τὸ εὑρημα ἀποκτᾷ ἰδιαιτέραν σημασίαν λόγῳ τῆς γεωγραφικῆς θέσεως τῶν Γρεβενῶν καὶ τῶν προσφάτων ἀνασκαφῶν εἰς γειτονικὰς περιοχάς<sup>6</sup>. Εἶναι πιθανώτερον πάντως νὰ δεχθῶμεν τὴν «τοπικὴν» κατασκευὴν παρὰ τὴν εἰσαγωγὴν ἐκ Νότου. Ἄλλωστε εἰς τὴν Μακεδονίαν ἔχομεν καὶ ἄλλα παραδείγματα ὑπάξεως στοιχείων μυκηναϊκῶν καὶ μετὰ τὴν καθαρῶς ἐποχὴν τοῦ χαλκοῦ ἢ τοπικὰς μιμήσεις μυκηναϊκῶν τύπων<sup>7</sup>.

Κ. ΡΩΜΙΟΠΟΥΛΟΥ

<sup>1</sup> AJA 1963, σ. 121 κ. ἔ.

<sup>2</sup> ΑΕ 1897, πίν. 8, 2.

<sup>3</sup> The British Museum, Quarterly 5, 1930-31, σ. 106 πίν. 51 b.

<sup>4</sup> HEURTLEY, Pr. Macedonia, εἰκ. 104 ff. AJA 1963, σ. 146.

<sup>5</sup> ΑΕ 1956, σ. 135.

<sup>6</sup> Βλ. ἄνωτ. σ. 179 κ. ἔ. καὶ ΑΛΛ Ιβ, 1968, σ. 289 κ. ἔ.

<sup>7</sup> PPS σ. 222-224 καὶ 238.