

ΧΑΛΚΑΙ ΥΔΡΙΑΙ ΕΞ ΗΛΕΙΑΣ

Κατὰ τὴν ἀνοιξιν τοῦ 1967 παρεδόθησαν εἰς τὸ Μουσεῖον Ὀλυμπίας δύο χαλκαὶ ὑδρῖαι, αἵτινες κατεγράφησαν εἰς τὸ Βιβλίον Εἰσαγωγῆς ὑπὸ τοὺς ἀριθμοὺς ΒΕ 1461 καὶ ΒΕ 1462 (πίν. 34 - 35)¹. Ἦσαν πολὺ καλῶς διατηρημένα πλην φθορῶν τινων, ἑλλειπεῖς κατὰ τὰς βάσεις καὶ τὰ πώματα. Εἰς τὸ κάτω μέρος ἀμφοτέρων διεκρίνοντο τὰ ἴχνη τῶν βάσεων, πρᾶγμα δεικνύον, ὅτι αἱ τελευταῖαι εἶχον προσφάτως ἀπολεσθῆ. Ἡ μία ἐξ αὐτῶν (ΒΕ 1462) περιεῖχεν ὀλίγα τεμάχια ὀστῶν, τέφραν, ὡς καὶ ἐν δακρυδόχον ἀγγεῖον².

Κατόπιν ἐρεύνης, γενομένης ὑπὸ τῆς Ζ' Ἐφορείας, ἀπεδείχθη, ὅτι αἱ ὑδρῖαι προήρχοντο ἀπὸ τὰς ἐκκαφάς, αἵτινες διενηγοῦντο πρὸς διάνοξιν τῆς κεντρικῆς διώρυγος τῶν ἀρδευτικῶν ἔργων Ἀλφειοῦ, παρὰ τὸ χωρίον Στρέφι καὶ δὴ ἀπὸ τὸ μεταξὺ τοῦ ποταμοῦ Κυθηρίου καὶ τῆς σιδηροδρομικῆς γραμμῆς Πύργου - Ὀλυμπίας τμῆμα τῆς διώρυγος.

Κατ' ἀρχάς, λόγῳ ἀσαφῶν πληροφοριῶν, ἐθεωρήθη, ὅτι αὗται προήρχοντο ἐκ δύο κιβωτισσῆμων τάφων, καταστραφέντων κατὰ τὴν διάνοξιν τῆς διώρυγος, τῶν ὁποίων ὑπολείμματα μόνον διεσώθησαν παρὰ τὸν πυθμένα αὐτῆς. Ἀργότερον, ὅταν κατὰ τὸ θέρος τοῦ 1967, κατόπιν ἐτέρας ἀσχέτου πληροφορίας, ἐγένετο νέα ἐξέτασις τῆς διώρυγος, μετὰ βροχερὰν ἡμέραν συμπτωματικῶς, παρατηρήθη ἐπὶ τοῦ νοτίου πρानοῦς αὐτῆς τὸ περίγραμμα ἐνὸς μεγάλου ταφικοῦ πίθου, ἡμικατεστραμμένου. Ἐπηκολούθησεν ἀνασκαφικὴ ἔρευνα, ὁπότε ἐφάνη σαφῶς ἀποτύπωμα μεγάλου χαλκοῦ ἀγγείου τῶν αὐτῶν διαστάσεων μὲ τὴν μίαν τῶν ὑδριῶν, ἐν συνεχείᾳ δὲ εὐρέθησαν αἱ βάσεις ἀμφοτέρων, αἵτινες ἐφήρμοζον ἀκριβῶς εἰς τὰ ἐπὶ τῶν ἀγγείων ἴχνη. Ἐπίσης εὐρέθη εἰς τεμάχια τὸ σιδηροῦν πῶμα τῆς ὑδρίας ΒΕ 1462, τὸ ὁποῖον φέρουν συνήθως αἱ ὑδρῖαι - τεφροδόχοι³. Ἐντὸς τοῦ πίθου εὐρέθησαν προσέτι ὄστᾶ ἀνθρωπίνου σκελετοῦ (τμήματα τῆς λεκάνης, βραχιόνια, ἐν μνηριαῖον κλπ.), δέκα τέσσαρα πῆλινα ἀγγεῖα, δίσκος χαλκοῦ κατόπτρου, δύο χαλκαὶ λαβαὶ μὲ δισκοειδεῖς προσαρμογὰς, ἀνήκουσαι πιθανῶς εἰς κάλπιν, μία σιδηρᾶ στλεγγίς, λίαν ὠξειδωμένη, καὶ εἷς μολύβδινος σύνδεσμος. Τὰ ἀνωτέρω ἦσαν προφανῶς κτερίσματα τῆς κυρίως ταφῆς (πίν. 31). Παρατηροῦμεν ἐνταῦθα συν-

¹ ΑΔ 23, 1968, Χρονικά, σ. 160, πίν. 113γ, δ. Εὐχαριστῶ τὸν Προϊστάμενον τῆς Ζ' Ἐφορείας κ. Γ. Παπαθανασόπουλον διὰ τὴν παραχώρησιν τῆς δημοσιεύσεως τῶν δύο ὑδριῶν ἐκ Στρεφίου καὶ τὸν πρῶτον Ἐφορον Ὀλυμπίας κ. Ν. Γιαλούρη διὰ τὴν παραχώρησιν τῆς δημοσιεύσεως τῆς ἐκ Καλυβακίων ὑδρίας.

² Συμφώνως πρὸς πληροφορίας τοῦ παραδόντος ὑπῆρχον καὶ ἐντὸς τῆς ἐτέρας ὑδρίας (ΒΕ 1461) ὄστᾶ, τέφρα καὶ ἐν ἀγγεῖον κατὰ τὴν εὐρεσίαν τῆς.

³ Ε. ΔΙΕΗΛ, Die Hydria, σ. 149. Α. ΠΟΛΙΤΗ, Χαλκῆ ὑδρία ἐξ Ἐρετρίας, ΑΕ 1936, σ. 149.

ὑπαρξιν δύο ταφικῶν ἐθίμων, τῆς καύσεως καὶ τῆς συνήθους ταφῆς ἐντὸς τοῦ αὐτοῦ πίθου¹.

Πρὶν ἀσχοληθῶμεν μὲ τὰς ὑδρίας θὰ ἐξετάσωμεν συντόμως τὴν κεραμεικὴν τοῦ τάφου. Τὰ εὐρεθέντα ἀγγεῖα εἶναι τὰ ἑξῆς:

1. Ὀξυπύθμενος ἀμφορεύς, ὕψους 0.38 μ. (πίν. 32α), συγκολληθεὶς ἐκ τεμαχίων καὶ συμπληρωθεὶς διὰ γύψου εἰς τινὰ ἐλλείποντα τμήματα τῆς κοιλίας. Οὗτος χρονολογεῖται εἰς τὰ τέλη τοῦ 4^{ου} ἢ τὰς ἀρχὰς τοῦ 3^{ου} π. Χ. αἰῶνος².

2. Ἀμφορεύς, ὕψους 0.20 μ. (πίν. 32β), συγκολληθεὶς ἐκ τεμαχίων, συμπληρωθεὶς εἰς μικρότατα ἐλλείποντα τμήματα τοῦ λαιμοῦ καὶ τῆς κοιλίας. Ἡ χρονολόγησίς του ἐκ τῆς βιβλιογραφίας εἶναι κάπως ἀβεβαία. Ἐν ὁμοίον παράλληλον χρονολογεῖται εἰς τὸν 3^{ον} π. Χ. αἰῶνα³, ἕτερον δὲ εἰς τὸν 2^{ον} π. Χ. αἰῶνα, ἀλλ' ἄνευ ἐπαρκῶν ἐπιχειρημάτων⁴.

3. Οἰνοχόη μὲ δίδυμον λαβὴν, ὕψους 0.225 μ. (πίν. 32γ), συγκολληθεῖσα ἐκ τεμαχίων καὶ συμπληρωθεῖσα εἰς τρία ἐλλείποντα τμήματα τῆς κοιλίας. Ὁ τύπος οὗτος εἶναι συνήθης εἰς τὴν Δυτικὴν καὶ τὴν Νοτιοδυτικὴν Πελοπόννησον ἀπὸ τοῦ τέλους τοῦ 4^{ου} μέχρι τοῦ 2^{ου} π. Χ. αἰῶνος περίπου. Παραδείγματά τινὰ ὑπάρχουν βεβαίως καὶ ἐξ ἄλλων περιοχῶν⁵.

4. Ληκύθιον, ὕψους 0.14 μ. (πίν. 32δ), συγκολληθὲν ἐκ τεμαχίων καὶ συμπληρωθὲν εἰς ἐλλείποντα τμήματα τῆς κοιλίας. Ἔχει διπλὴν λαβὴν μὲ κόμβον πλησίον τῶν χειλέων καὶ κοιλίαν κόλουρον κωνικὴν. Κατὰ τύπους διακρίνονται ἴχνη μελαίνης βαφῆς. Οὐδὲν ἀκριβὲς παράλληλον ἠδυνήθημεν νὰ εὕρωμεν ἐκ τῆς βιβλιογραφίας. Σημειωτέον ὅτι εἰς τὸ Μουσεῖον Ὀλυμπίας ὑπάρχουν ἀρκετὰ παραδείγματα ἀδημοσίευστα. Ὁ κόμβος εἰς τὸ ἄνω μέρος τῆς λαβῆς εἶναι συνήθης εἰς κανθάρους καὶ κρατηρίσκους τοῦ 4^{ου} π. Χ. αἰ. καὶ ἐξακολουθεῖ νὰ ἀπαντᾷ μέχρι τοῦ 3^{ου} π. Χ. αἰῶνος⁶. Πολλὰ ἐπίσης ἀγγεῖα τοῦ τύπου τῆς Gnathia φέρουν κόμβον εἰς τὸ ἄνω μέρος τῶν λαβῶν των. Ἡ χρονολόγησις ὅθεν τοῦ ληκυθίου εἰς τὰς ἀρχὰς τῆς Ἑλληνιστικῆς περιόδου εἶναι ἀρκούντως δικαιολογημένη.

5. Πυξὶς μελαμβαφῆς, ὕψους 0.135 μ. μετὰ τοῦ πώματος (πίν. 33α). Συνεκολληθῆ ἐκ τεμαχίων καὶ συνεπληρώθη εἰς τινὰ ἐλλείποντα τμήματα τοῦ σώματος, τὸ ὁποῖον ἔχει σχῆμα ἀμφικοίλου κυλίνδρου. Τὸ πῶμα, ἐλαφρῶς κωνικόν, κοσμεῖται διὰ τριῶν δμάδων ἀναγλύφων, ὁμοκέντρων κύκλων. Ἐκ τῆς βιβλιογραφίας εὕρωμεν ἓν συγγενὲς παράδειγμα⁷. Ὅτι πρόκειται περὶ ἑλληνιστικοῦ τύπου συνάγεται καὶ ἐκ τοῦ ραδινοῦ σχήματος καὶ τῆς δι' ὁμοκέντρων κύκλων διακοσμήσεως τοῦ πώματος.

¹ Μὲ τὴν ἐξέτασιν τοῦ φαινομένου τούτου εἰς τὴν κλασσικὴν καὶ τὴν πρώιμον Ἑλληνιστικὴν Ἡλείαν θὰ ἀσχοληθῶμεν ἀλλοῦ.

² V. GRACE, *Amphoras*, εἰκ. 42a.

³ ΑΔ 16, 1960, Χρονικά, σ. 207, πίν. 173γ.

⁴ Ol. Bericht VI, σ. 46, 47, εἰκ. 26.

⁵ Ol. Bericht IV, σ. 31, εἰκ. 20. H. THOMPSON, *Two Centuries of Hellenistic Pottery*, Hesper-

ria 3, 1934, ἀγγ. Β 33. ROBINSON - HARCUM - ILIFFE, *Greek Vases at Toronto No 578*, πίν. XCIII. Ὅπου θεωρεῖται ἰταλιωτικὴ ἢ προέλευσίς των.

⁶ *Hesperia* 20, 1951, σ. 126, πίν. 53a, 2. E. BRECCIA, *La Necropoli di Sciatbi*, πίν. LV, 110, 112. ROBINSON - HARCUM - ILIFFE, ἔ. ἀ. σ. 253, ἀγγ. ἀρ. 529, 530, 562, 565.

⁷ BRECCIA, ἔ. ἀ. σ. 45, πυξὶς ἀρ. 87, πίν. XIV, 64.

6. Κρατηρίσκος μελαμβραφής, ἐξίτηλος ἐν μέρει, ὕψους 0.095 μ., μὲ κόλουρον κωνικὸν πόδιον (πίν. 33β). Ἐλλείπει μικρὸν τμήμα τῆς βάσεως. Χρονολογεῖται περὶ τὸ τέλος τοῦ 4^{ου} π. Χ. αἰ.¹.

7. Τέσσαρα δακρυδόχα ἀγγεῖα, ὕψους: α. 0.097 μ. β. 0.093 μ. γ. 0.089 μ., δ. 0.08 μ. Ἄπαντα ἀκέραια πλὴν τοῦ α, τοῦ ὁποῦ ἔλλείπει μέγα τμήμα τῆς κοιλίας, συμπληρωθὲν διὰ γύψου (πίν. 33γ). Τὸ γ εὐρέθη μετὰ ὀστέων καὶ τέφρας ἐντὸς τῆς ὑδρίας BE 1462, ὡς ἤδη ἀνεφέρθη. Χρονολογοῦνται εἰς τὸ τελευταῖον τέταρτον τοῦ 4^{ου} π. Χ. αἰῶνος².

8. Τέσσαρες λύχνοι (α. ὕψους 0.033 μ., μήκους 0.09 μ. β. ὕψους 0.034 μ., μήκους 0.091 μ. γ. ὕψους 0.032 μ., μήκους 0.087 μ. δ. ὕψ. 0.033 μ., μήκους 0.095 μ.). Ἄπαντες μελαμβραφεῖς πλὴν τοῦ δ, ὅστις εἰς τὴν μίαν πλευρὰν ἔχει μαστοειδῆ ἀπόφυσιν (πίν. 33δ). Ὁ γ εἶναι συγκεκολλημένος κατὰ τὸ ἄκρον τῆς μύξης, ὁ δὲ δ εἰς δύο σημεῖα. Οἱ λύχνοι οὗτοι προφανῶς ἐντόπιοι, ἡλειακοί³, δὲν δύνανται νὰ καταταχθῶν εἰς τοὺς γνωστοὺς δημοσιευμένους τύπους τῆς Ὀλύνθου⁴, τοῦ Ἄργου⁵, τῆς Δήλου⁶, τῆς Κορίνθου⁷ καὶ τῆς Ἀγορᾶς τῶν Ἀθηνῶν⁸. Παρὰ ταῦτα παρουσιάζουν συγγένειαν μὲ τοὺς τύπους IX-XII τῆς Κορίνθου⁹ καὶ μὲ τοὺς τύπους 28A καὶ 35A prime τῆς Ἀγορᾶς¹⁰, καθὼς καὶ μὲ τὸ ὑπ' ἀριθ. 106 τοῦ Ἄργου¹¹. Χρονολογοῦνται περὶ τὸ τέλος τοῦ 4^{ου} π. Χ. αἰῶνος.

Προβαίνομεν ἤδη εἰς τὴν ἐξέτασιν τῶν ὑδριῶν.

Ἵδρία BE 1461 Μουσείου Ὀλυμπίας ἐκ Στρεφίου (πίν. 34).

Διαστάσεις: Ὑψος 0.408 μ. Ὑψος λαιμοῦ 0.12 μ. Διάμετρος λαιμοῦ 0.156 μ. Διάμετρος κοιλίας 0.325 μ. Ἐξωτερικὴ διάμετρος χειλέων 0.283 μ. Διάμετρος βάσεως 0.14 μ. Ἐλλείπουν μικρὰ τμήματα κατὰ τὴν θλάσιν τῶν ὤμων καὶ τὴν βάσιν τοῦ λαιμοῦ, ὡς καὶ μεγαλύτερα εἰς τὸ κάτω μέρος τῆς κοιλίας, συμπληρωθέντα διὰ πλαστικοῦ βροῦντζου. Ἐλλείπει ἐπίσης τὸ πῶμα, τοῦ ὁποῦ σώζεται μόνον τὸ σιδηροῦν γίγλυμον καὶ μικρότατον τμήμα τοῦ κλείθρου.

Ἡ κοιλία, ὠοειδῆς, θλάται ἐντόνως εἰς τὸ ἄνω μέρος κατὰ τὸ σημεῖον ἐπαφῆς πρὸς τοὺς ὀριζοντίους καὶ ἐλαφρότατα κυρτοὺς ὤμους. Ὁ λαιμὸς εἶναι εὐρύς, κυλινδρικός καὶ περιβάλλεται ὑπὸ πλαστικοῦ δακτυλίου κατὰ τὸ μέσον περιπίου. Τὰ χεῖλη, εὐρέα καὶ ὀριζόντια, ἔχουν τὴν παρυφὴν κεκαμμένην πρὸς τὰ κάτω, περιθρομένην ὑπὸ ἀβαθῶν αὐλακώσεων. Ἡ βάση ἔχει σχῆμα ὀρθοῦ κυματίου, πεπλατυσμένου. Τὸ κυρίως τμήμα ἐκάστης ὀριζοντίου λαβῆς πλαισιοῦται ἐκατέρωθεν ὑπὸ ἐλαφρῶς ἀναγλύφου, ὠοειδοῦς ἐπιφανείας, ἐχούσης κατὰ τὸ μέσον ἐγκαρσίαν σειρὰν ἐκ πέντε λίαν ἐξέργων κόμβων. Τὸ αὐτὸ κόσμημα ὑπάρχει καὶ εἰς τὸ κάτω μέρος τῆς κατακορύφου λαβῆς, ἥτις

¹ Ol. Bericht IV, σ. 27, εἰκ. 17.

² Hesperia 3, 1934, σ. 473, B 6, 7, 44, C 76, 77.

³ Ol. Bericht III, σ. 57-59, εἰκ. 63.

⁴ H. ROBINSON, Excavation at Olynthos, Part XIV.

⁵ A. BOVON, Les lampes d'Argos.

⁶ Ph. BRUNEAU, Délos XXVI.

⁷ O. BRONEER, Corinth vol. IV part II.

⁸ R. H. HOWLAND, The Athenian Agora, vol. IV.

⁹ BRONEER, ἔ. ἀ. σ. 47, κ. ἐ.

¹⁰ HOWLAND, ἔ. ἀ. σ. 91, 110.

¹¹ BOVON, ἔ. ἀ. σ. 22.

εἶναι στενὴ εἰς τὸ κάτω μέρος, εὐρυνομένη πρὸς τὰ ἄνω. Αἱ προσαρμογαὶ τῶν ὀριζοντίων λαβῶν καὶ ἡ κάτω προσαρμογὴ τῆς κατακορύφου ἔχουν σχῆμα συμπαγοῦς φύλλου κισσοῦ μὲ ἐλαφροτάτην πλαστικὴν δῆλωσιν τῆς μεσαίας νευρώσεως, προσηρμοσμένα αἱ μὲν ὀριζόντιοι διὰ δύο ἤλων, ἡ δὲ κατακορύφος διὰ τριῶν.

Ἡ κατακορύφος λαβὴ προσαρμόζεται εἰς τὰ χεῖλη τῆς ὑδρίας διὰ δύο ἀμφικοίλων ἡμικυλινδρικών βραχιόνων, ἀποληγόντων εἰς μαστοειδῆ ἀπόφυσιν. Κατὰ τὸ μέσον τῆς προσαρμογῆς σχηματίζεται ὀρθογώνιος ἀναδίπλωσις, ἐκατέρωθεν τῆς ὁποίας ὑπάρχει ἀνὰ εἷς ἐγκάρσιος πλαστικὸς δακτύλιος, κατὰ δὲ τὰ ἄκρα σειρὰ ἐξ ἑπτὰ ἀναγλύφων κόμβων. Τὸ ἄνω μέρος τῆς κατακορύφου λαβῆς κοσμεῖται ὑπὸ δύο ἀνθεμίων, ἀντιθετικῶς διατεταγμένων, κατὰ τὸν κατακορύφον ἄξονα τῆς λαβῆς (πίν. 36α). Τὸ ἔν, ἐστραμμένον πρὸς τὰ κάτω, πλαστικόν, ἐννεάφυλλον καὶ ὀξυκόρυφον, φύεται ἐκ δύο μικρῶν ἐλίκων. Τὸ δεύτερον, μικρόν, ἐγγάρακτον, πεντάφυλλον μὲ ἀπεστρογγυλωμένα φύλλα, φυόμενον ἀπὸ τὸν μυχὸν ἐγγαράκτου διχάλου, καταλαμβάνει τὸν στενὸν χῶρον τῆς ὀρθογωνίου ἀναδίπλωσεως ἄνωθεν τῆς λαβῆς.

Ἵδρία BE 1462 Μουσείου Ὀλυμπίας ἐκ Στρεφίου (πίν. 35).

Διαστάσεις: Ὑψος 0.431 μ. Ὑψος λαιμοῦ 0.108 μ. Διάμετρος λαιμοῦ 0.16 μ. Διάμετρος κοιλίας 0.33 μ. Ἐξωτερικὴ διάμετρος χεϊλέων 0.29 μ. Διάμετρος βάσεως 0.14 μ. Διάμετρος πώματος 0.215 μ. Ἡ ὑδρία αὕτη εἶναι ἀκεραία πλὴν ῥωγμῶν τινῶν ἐπὶ τῶν ὤμων. Τὸ πῶμα εἶναι σιδηροῦν, λίαν ὠξειδωμένον, συγκολληθὲν ἐκ τεμαχίων καὶ ἐλλίπες εἰς τρία τμήματα. Τὸ γίγγλυμον καὶ τὸ κλεῖθρον ἐλλείπουν.

Τὸ σχῆμα εἶναι ὅμοιον πρὸς τὸ τῆς ὑδρίας BE 1461, παρατηροῦνται ὅμως διαφοραὶ τινες εἰς τὰς λαβὰς. Βασικὴ διαφορὰ ὑπάρχει εἰς τὰς προσαρμογὰς. Αὗται εἶναι φύλλα κισσοῦ διάτρητα (ajourtés), εἰς δὲ τὰς πλευρὰς ἐκάστου φύλλου ὑπάρχει ἀνὰ ἓν πλαστικὸν ἡμιανθέμιον. Ἐπὶ τῆς ῥάχεως τῆς κατακορύφου λαβῆς ὑπάρχει ζευγὸς πλαστικῶν γραμμῶν, αἱ ὁποῖαι καταλαμβάνουν τὰ τρία τέταρτα τοῦ ὀλικοῦ μήκους τῆς λαβῆς, τοῦ ἄνω τμήματος ὄντος ἀκοσμήτου. Ὁμοίως ζευγὸς πλαστικῶν γραμμῶν ὑπάρχει καὶ κατὰ μῆκος τῶν ὀριζοντίων λαβῶν. Ἡ ἄνω προσαρμογὴ τῆς κατακορύφου λαβῆς εἶναι ὅμοια μὲ τὴν τῆς ὑδρίας BE 1461, ἀλλ' ἀπλουστέρα, ἡ δὲ κεντρικὴ ἀναδίπλωσις σχηματίζει κορυφὰς εἰς τὰ ἄκρα αὐτῆς. Οἱ ὄμοιοι εἶναι ἐπίπεδοι, ἡ βᾶσις ἀπλουστέρα καὶ περισσότερον πεπλατυσμένη.

Πρόκειται προφανῶς περὶ δύο ὑδριῶν τοῦ τύπου τῆς ὑδρίας τῶν Πατρῶν¹. Ἡ ὑδρία BE 1461 παρουσιάζει μεγάλην ὁμοιότητα πρὸς τὴν τῶν Μπαμπῶν BE 691 τοῦ Μουσείου Ὀλυμπίας², ἡ δὲ ὑδρία BE 1462 πρὸς τὴν τῶν Πατρῶν ἀρ. 190, τῆς Κοπεγχάγης NM 5375³, καθὼς καὶ πρὸς τὴν ὑδρίαν EM 7916⁴ τοῦ Ἐθν. Μουσείου καὶ τὴν τῆς Συλλογῆς τῆς Βασιλίσσης Φρειδερίκης⁵. Αὗται χρονολογοῦνται ὑπὸ τῶν Diehl καὶ Blinkenberg⁶ εἰς τὸν 4^{ον} π.Χ. αἰῶνα καὶ δὴ εἰς τὸ β' ἡμισυ αὐτοῦ.

¹ DIEHL, Die Hydria, σ. 43, B 208, πίν. 24 1-3.

² DIEHL, ἔ. ἀ. πίν. 24, 4, 5.

³ BCH 87, 1963, σ. 464, εἰκ. 7.

⁴ BCH ἔ. ἀ. σ. 460-461, εἰκ. 1, 2, 3.

⁵ BCH ἔ. ἀ. σ. 460, εἰκ. 5, 6, 11.

⁶ CHR. BLINKENBERG, Knidia, 108.

Ἀντιθέτως οἱ Rolley¹ καὶ Hill² προτείνουν χρονολόγησιν εἰς τὸν 5^{ον} π.Χ. αἰῶνα. Ὁ Rolley μάλιστα ὑποστηρίζει, ὅτι ὁ τύπος ἀνήκει εἰς τὴν ἀρχαϊκὴν ἐποχὴν καὶ συνεχίζεται τὸ πολὺ μέχρι τῶν ἀρχῶν τοῦ β' ἡμίσεος τοῦ 5^{ου} αἰῶνος³.

Τὰ ἀνασκαφικὰ δεδομένα, τὰ ὁποῖα διὰ πρώτην φορὰν ἔχομεν σχετικῶς μὲ τὰς ὑδρίας τοῦ τύπου αὐτοῦ, δικαιώνουν εἰς τὴν περίπτωσιν αὐτὴν τὴν χαμηλὴν χρονολόγησιν τῶν Diehl καὶ Blinkenberg. Ἀπεδείχθη σαφῶς, ὅτι πρόκειται περὶ ταφῆς γενομένης εἰς τὸ τέλος τοῦ 4^{ου} ἢ τὰς ἀρχὰς τοῦ 3^{ου} π.Χ. αἰῶνος. Θεωρῶ λίαν ἀπίθανον νὰ διετηρήθησαν εἰς τὴν αὐτὴν οἰκογένειαν δύο ὑδρίαὶ ἀπὸ τὸ ἀ΄ ἡμισυ τοῦ 5^{ου} π.Χ. αἰῶνος μέχρι τῶν ἀρχῶν τοῦ 3^{ου} αἰῶνος, ἤτοι ἐπὶ διακόσια ὅλα ἔτη καὶ νὰ ἐτάφησαν εἰς τόσον ἀρίστην κατάστασιν, ἄνευ οὐδεμιᾶς ἀρχαίας ἐπισκευῆς. Ἄλλωστε ὁ Picard, ὅστις προτείνει τὸν ὄρον «κάδος» διὰ τὰς ὑδρίας-τεφροδόχους, ἀναφέρει, ὅτι αἱ ὑδρίαὶ αὐταί, λόγῳ τοῦ μικροῦ πάχους τῶν τοιχωμάτων δὲν ἐχρησιμοποίηθησαν ποτὲ δι' οἰκιακὴν χρῆσιν⁴. Οὕτω εἶναι ἀδύνατον νὰ δεχθῶμεν χρονικὸν διάστημα μεγαλύτερον τῆς μιᾶς γενεᾶς μεταξὺ κατασκευῆς καὶ ταφῆς τῶν ὑδριῶν. Πρέπει λοιπὸν νὰ χρονολογηθοῦν εἰς τὸ τελευταῖον τέταρτον τοῦ 4^{ου} π.Χ. αἰῶνος.

Ἐπὶ τοῦ γενικωτέρου χρονολογικοῦ προβλήματος τῶν ὑδριῶν αὐτῶν φρονῶ, ὅτι εἰς τὴν ομάδα τῶν Πατρῶν δυνάμεθα νὰ διακρίνωμεν δύο ὑποομάδας (subgroups)⁵: τὴν ὑποομάδα α παλαιότεραν καὶ τὴν ὑποομάδα β ἀκολουθοῦσαν, χωρὶς νὰ ὑπάρχῃ σαφῆς διαχωρισμὸς μεταξὺ τῶν. Ἀναφέρομεν ἐνδεικτικῶς μερικὰς ὑδρίας καὶ λαβὰς, αἱ ὁποῖαι δύνανται νὰ ἐνταχθοῦν εἰς τὴν ὑποομάδα α κατὰ σχετικὴν χρονολογικὴν σειρὰν:

Ἡ ὑδρία BE 797 τοῦ Μουσείου Ὀλυμπίας ἐκ Βρίνας-Κρεστένων⁶ Ἡλείας.

Ἡ ὑδρία BE 960 τοῦ Μουσείου Ὀλυμπίας ἐκ Καλυβακίων Ἡλείας (πίν. 37), διὰ πρώτην φορὰν παρουσιαζομένη ἐνταῦθα⁷.

Ἡ προσαρμογὴ B 4381 τοῦ Μουσείου Ὀλυμπίας.

Ἡ κατακόρυφος λαβὴ BE 546 τοῦ Μουσείου Ὀλυμπίας (πίν. 36β, β).

Ἡ ὀριζόντιος λαβὴ BE 545α τοῦ Μουσείου Ὀλυμπίας (πίν. 36β, γ).

1 BCH ἔ. ἀ. σ. 484.

2 D. K. HILL, AJA 69, 1965, 191.

3 CL. ROLLEY, L'hydrie, ἐν REG 78, 1965, 605.

4 CH. PICARD, Manuel d'archéologie grecque, IV, 2, σ. 1447-1449 καὶ σ. 1447 σημ. 1.

5 Gnomon 37, 1965, σ. 599-608. HILL, ἔ. ἀ. σ. 191.

6 BCH ἔ. ἀ. σ. 467, εἰκ. 12-15.

7 Ὑδρία BE 960 τοῦ Μουσείου Ὀλυμπίας ἐκ Καλυβακίων Ἡλείας (πρβ. ὑδριᾶν EM 7915 ἐξ Αἰγίου. ΑΕ 1936, σ. 165, εἰκ. 16 καὶ πίν. 3α. Καὶ κατακόρυφον λαβὴν Μονάχου 3447 ἐξ Ὀλυμπίας. DIEHL, ἔ. ἀ. σ. 19 κ. ἐ. εἰκ. 4).

Διαστάσεις: Σωζ. ὕψος 0.34 μ. Ὑψος λαιμοῦ 0.08 μ. Διάμετρος λαιμοῦ 0.16 μ. Διάμετρος κοιλίας 0.33 μ. Ἐλλείπον τὸ κάτω μέρος τῆς κοιλίας μετὰ τῆς βάσεως, τὰ χεῖλη, τμῆμα κατὰ τὸ μέσον τῆς κατακόρυφου λαβῆς καὶ μικρότερα τμήματα τῶν ὠμων καὶ τῆς κοιλίας. Τὰ τελευταῖα συνεπληρώθη-

σαν διὰ πλαστικοῦ βρούντζου. Τὸ σχῆμα τοῦ ἀγγείου ὁμοιάζει πρὸς τὸ τῶν ὑδριῶν BE 1461 καὶ BE 1462 ἐκ Στρεφίου. Τὰ φύλλα κισσοῦ τῶν ὀριζοντιῶν λαβῶν διαφέρουν ὀλίγον. Εἶναι μικρότερα ἄνευ ἐπιμήκους ἀπολήξεως καὶ χωρὶς πλαστικότητα. Ἡ κατακόρυφος λαβὴ προσαρμόζεται εἰς τὸ ἄνω μέρος διὰ δύο λεόντων, ἀντιθετικῶς ἐξηλωμένων, ἐκστέρωθεν τῆς λαβῆς. Τὸ μεταξὺ αὐτῶν τμῆμα κοσμεῖται διὰ τριῶν ἐπαλλήλων ζωνῶν. Ἄνω: γλωσσοειδὲς ἐγγάριακον κόσμημα. Εἰς τὸ μέσον: λεπτὴ ζώνη μὲ ἐγγάριακον τεθλασμένην γραμμὴν. Κάτω: λεπτὸν κόσμημα ἀστραγάλου. Ἡ κάτω προσαρμογὴ ἔχει σχῆμα ἐννεαφύλλου ἀνθεμίου μὲ ἀναδιπλουμένης ἑλικας ἐκατέρωθεν. Τὰ φύλλα τοῦ ἀνθεμίου εἶναι ἀπεστρογγυλωμένα καὶ χωρίζονται μεταξὺ τῶν οὐχὶ μόνον πλαστικῶς, ἀλλὰ καὶ δι' ἐγχαράξεως. Εἰς τὸ κάτω μέρος τῆς λαβῆς, ἄνωθεν τοῦ ἀνθεμίου, ὑπάρχει πλαστικὸν δακτυλοειδὲς κόσμημα.

Εἰς δὲ τὴν ὑποομάδα β, ἐνδεικτικῶς πάντοτε, δύνανται νὰ ἐνταχθοῦν :

Ἡ ὑδρία EM 7916 τοῦ Ἐθν. Μουσείου ἐξ Αἰγίου.

Ἡ ὑδρία BE 691 τοῦ Μουσείου Ὀλυμπίας ἐκ Μπαμπῶν Ἡλείας.

Ἡ ὀριζόντιος λαβὴ BE 545β τοῦ Μουσείου Ὀλυμπίας (πίν. 36β, α).

Ἡ ὑδρία BE 1461 τοῦ Μουσείου Ὀλυμπίας ἐκ Στρεφίου Ἡλείας (πίν. 34).

Ἡ ὑδρία τῆς Συλλογῆς τῆς Βασιλίσσης Φρειδερίκης.

Ἡ ὑδρία τῆς Κοπεγχάγης NM 5375, εὑρεθεῖσα πλησίον τῆς Κορίνθου.

Ἡ ὑδρία τοῦ Μουσείου Πατρῶν ἀρ. 190, εὑρεθεῖσα εἰς Κάτω Ἀχαΐαν.

Ἡ ὑδρία BE 1462 τοῦ Μουσείου Ὀλυμπίας ἐκ Στρεφίου Ἡλείας.

Στοιχεῖα διακρίνοντα τὰς δύο ὑποομάδας εἶναι τὰ ἑξῆς: Πρῶτον παρατηροῦνται διαφοραὶ τινες εἰς τὸ σχῆμα τῶν ἀγγείων. Αἱ ὑδρῖαι τῆς ὑποομάδος α ἔχουν ὀλίγον χαμηλοτέρους λαιμοὺς (0.08 μ.) ἐν σχέσει πρὸς τοὺς τῶν ὑδριῶν τῆς β (0.10-0.12 μ.). Ἡ διαφορὰ αὐτὴ προσδίδει εἰς τὰς τελευταίας ποιὰν τινὰ ραδινότητα. Ἐκ τῆς ὑποομάδος β χαμηλὸν λαιμὸν ἔχει μόνον ἡ ὑδρία EM 7916. Εἰς τὴν περίπτωσιν ὅμως αὐτὴν ὁ τεχνίτης μεταθέτει πρὸς τὰ κάτω τὸν περὶ τὸν λαιμὸν πλαστικὸν δακτύλιον, δίδων οὕτω τὴν ἐντύπωσιν ὕψους. Ἡ ὡς ἄνω ὑδρία εἶναι πάντως ἡ ἀρχαιότερα τῆς ὑποομάδος β¹.

Εἰς τὴν ὑποομάδα α αἱ κατακόρυφοι καὶ αἱ ὀριζόντιοι λαβαὶ δὲν ἔχουν τὰς αὐτὰς προσαρμογὰς. Τὸ φύλλον κισσοῦ εἰς τὴν ὑδρίαν τῶν Κρεστένων ὑπάρχει μόνον εἰς τὴν κάτω προσαρμογὴν τῆς κατακορύφου λαβῆς, εἰς δὲ τὴν ὑδρίαν τῶν Καλυβακίων εἰς ἀμφοτέρας τὰς ὀριζοντίους, ἀλλ' οὐχὶ εἰς τὴν κατακόρυφον. Τὰ φύλλα κισσοῦ εἶναι εὐρέα καὶ ἡ κάτω ἀπόληξις τῶν βραχυτάτη καὶ ὀξυκόρυφος, παραμένουσα αὐστηρῶς ἐντὸς τῶν ὀρίων τοῦ περιγράμματος τοῦ φύλλου. Εἰς τὴν ὑποομάδα β εἶναι περισσότερον ραδιναί, ἡ δὲ ἀπόληξις αὐτῶν ἐπιμηκύνεται ἐντόνως σχηματίζουσα τρόπον τινὰ στέλεχος. Ἀτυχῶς διὰ τὴν χρονολόγησιν τῶν φύλλων κισσοῦ δὲν δυνάμεθα νὰ ἔχωμεν σημεῖα συγκρίσεως ἐκ τῆς κεραμεικῆς, διότι, ὡς ὀρθῶς παρατηρεῖ ὁ Rolley², τὸ κόσμημα αὐτό, ἂν καὶ ἀπαντᾷ ἀπὸ τοῦ μελανομόρφου ρυθμοῦ, εἶναι πάντοτε δευτερεῦον καὶ οὐδεμίαν σχέσιν ἔχει μὲ τὰς πλαστικὰς προσαρμογὰς, αἱ ὁποῖαι ἀποτελοῦν τὴν κυρίαν διακόσμησιν εἰς τὰς χαλκᾶς ὑδρίας τῆς ὁμάδος τῶν Πατρῶν. Εἴμεθα ὅθεν ὑποχρεωμένοι νὰ κατατάξωμεν τὰ φύλλα αὐτὰ χρονολογικῶς, χωρὶς νὰ χρησιμοποιήσωμεν κεραμικὰ παράλληλα. Κατὰ τὸν Rolley τὰ συμπαγῆ φύλλα κισσοῦ εἶναι παλαιότερα ἀπὸ τὰ διάτρητα. Εἶναι πράγματι προγενέστερος τύπος, ἀλλά, κατὰ τὴν γνώμην μου, οὗτος συνεχίζεται παραλλήλως πρὸς τὸν τύπον τῶν διατρήτων. Οὐσιαστικώτερον ἴσως χρονολογικὸν στοιχεῖον ἀποτελεῖ τὸ μῆκος τῆς ἀπολήξεως τῶν φύλλων κισσοῦ παρὰ τὸ συμπαγὲς ἢ διάτρητον αὐτῶν.

Ἡ λαβὴ BE 545α τοῦ Μουσείου Ὀλυμπίας, ἂν καὶ ἐνετάχθη εἰς τὴν ὑποομάδα α, θὰ πρέπει νὰ χρονολογηθῇ ἀρκετὰ χαμηλότερον, ἀποτελοῦσα τὴν μετάβασιν ἀπὸ τῆς α εἰς τὴν β ὑποομάδα, ὁπωσδήποτε ὅμως πλησιέστερον πρὸς τὴν α.

Ἡ ὑδρία BE 1461 ἔχει εἰς τὸ ἄνω μέρος τῆς κατακορύφου λαβῆς, ὡς ἤδη ἐλέχθη, δύο ἀνθήμια, ἐν πλαστικὸν καὶ ἐν ἐγγάρακτον. Ὅμοίως καὶ ἕτεραι ὑδρῖαι κοσμοῦνται

1 BCH ἔ. ἀ. σ. 466.

2 Αὐτόθι 463 - 464.

εἰς τὸ ἄνω μέρος τῆς κατακορύφου λαβῆς δι' ἑνὸς ἀνθεμίου, ὅπως αἱ ὑδρῖαι Πατρῶν, Κοπευγάγης, τῆς Συλλογῆς Βασιλίσης, Μπαμπῶν κλπ. Ὁ Rolley θεωρεῖ τὸ ἀνθέμιον ὡς ἀποφασιστικὸν χρονολογικὸν στοιχεῖον, χρονολογῶν ὁλόκληρον τὴν ὁμάδα εἰς τὸ β' τέταρτον τοῦ 5^{ου} π. Χ. αἰῶνος¹. Τὴν ὑδρίαν τῶν Μπαμπῶν θεωρεῖ ἔτι παλαιότεραν, διότι τὸ μεσαῖον φύλλον τοῦ ἀνθεμίου εἶναι βραχύτερον.

Κατὰ τὴν γνώμην μου τὸ ἀνθέμιον δὲν εἶναι ἐπαρκὲς χρονολογικὸν στοιχεῖον διὰ τόσον ὑψηλὴν χρονολόγησιν, διότι παρόμοια ἀνθέμια ἀπαντοῦν ἐπὶ λαβῆς καὶ εἰς τὴν κεραμεικὴν τοῦ 4^{ου} π. Χ. αἰῶνος, χωρὶς ὅμως ἐκ τούτου νὰ δυνάμεθα νὰ ἀμφισβητήσωμεν τὴν χρονολόγησιν τῶν ἀγγείων. Τὸ ἀνθέμιον μὲ τὸ ἐπίμηκες μεσαῖον φύλλον προσαρμόζεται ἄριστα εἰς τὴν στενομήκη ἐπιφάνειαν τῆς λαβῆς καὶ συνεπῶς διειρηθῆ ἐπὶ μακρότερον. Γενικῶς τὸ ἀνθέμιον εἶναι λίαν εὐπλαστον κόσμημα. Χαρακτηριστικῶς ἄλλωστε καὶ τὸ ἐγγάρακτον ἀνθέμιον τῆς ὑδρίας ΒΕ 1461 προσαρμόζεται καταλλήλως εἰς τὸν ᾠρον (πίν. 36α).

Ὡς ἐκ τῶν ἀνωτέρω ἐκτεθέντων συνάγεται, πέρα τῆς σχετικῆς χρονολογικῆς κατατάξεως, εἶναι ἀδύνατον νὰ στηριχθῶμεν εἰς τὰ ἴδια τὰ ἀγγεῖα διὰ τὴν ἀπόλυτον χρονολόγησιν των. Τὰ ἀνασκαφικὰ δεδομένα συνεπῶς εἶναι ἀπαραίτητα διὰ τὴν χρονολόγησιν μιᾶς ἐκάστης τῶν ὑδριῶν τοῦ τύπου αὐτοῦ. Βεβαίως ὑπάρχουν μερικαὶ ὑδρῖαι, αἵτινες ἐκτὸς τῶν φύλλων κισσοῦ ἔχουν καὶ ἕτερα, ἀσφαλέστερα, διακοσμητικὰ στοιχεῖα, ἐπὶ τῇ βάσει τῶν ὁποίων χρονολογοῦνται ἀκριβῶς, ὅπως π.χ. ἡ ὑδρία ΒΕ 797 τοῦ Μουσείου Ὀλυμπίας ἐκ Βρίνας Κρεστένων, ἣτις χρονολογεῖται εἰς τὸ τέλος τοῦ 6^{ου} π. Χ. αἰῶνος². Ἐπίσης ἡ ὑδρία ΒΕ 960 ἐκ Καλυβακίων ἐπὶ τῇ βάσει τοῦ σχήματος τοῦ ἀνθεμίου μὲ τὰς ἀναδιπλωμένας ἔλικας καὶ τῶν λεόντων τῆς κατακορύφου λαβῆς τοποθετεῖται εἰς τὸ τελευταῖον τέταρτον τοῦ 6^{ου} π. Χ. αἰῶνος ὁμοῦ μετὰ τῆς ὑδρίας ΕΜ 7915 ἐξ Αἰγίου³ καὶ τῆς κατακορύφου λαβῆς τοῦ Μονάχου 3447 ἐξ Ὀλυμπίας⁴. Προφανῶς ἡ ὑπομᾶς α ἀρχίζει τὴν ἐποχὴν αὐτὴν, ἡ δὲ ὑπομᾶς β τελειώνει τοῦλάχιστον κατὰ τὸ τελευταῖον τέταρτον τοῦ 4^{ου} π. Χ. αἰῶνος.

Συμπεραίνομεν συνεπῶς, ὅτι ὁ τύπος ἦτο παλαιὸς καὶ λίαν ἀγαπητός, συνεχίσθη δὲ καθ' ὅλον τὸ διάστημα τοῦτο ἐλάχιστα ἐξελισσόμενος. Αἱ ρίζαι αὐτοῦ θὰ πρέπει νὰ ἀναζητηθοῦν εἰς τὴν Λακωνίαν, ὡς ὀρθῶς παρατηρεῖ καὶ ὁ Rolley⁵, χωρὶς ὅμως αἱ ὑδρῖαι νὰ εἶναι λακωνικαί. Λόγω τοῦ μεγάλου ἀριθμοῦ ὑδριῶν, ποὺ εὐρέθη εἰς Ἡλείαν, δυνάμεθα, νομίζω, νὰ ἐντοπίσωμεν τὸ ἐργαστήριον εἰς τὴν Δυτικὴν Πελοπόννησον καὶ δὴ εἰς τὴν Ἡλείαν. Τὴν ἀποψιν ταύτην ἐνισχύει καὶ ἡ εἰς ἡλειακὴν διάλεκτον ἐπιγραφὴ «Καλλιαρ» ἐπὶ τοῦ στομίου μιᾶς ὑδρίας ἐν Νέῃ Ὑόρκῃ⁶, ἣτις κατὰ τὸν von Bothmer πρέπει νὰ προστεθῆ εἰς τὴν ὁμάδα τῶν Πατρῶν⁷. Ἡ ὑπαρξίς ἄλλωστε ἑνὸς ἐργαστηρίου πλησίον τῆς Ὀλυμπίας, ὅπου, ὡς γνωστόν, τὸ χαλκοῦν ἀφιέρωμα ἦτο τόσον ἀγαπητόν, δὲν πρέπει νὰ προξενῆ ἐντύπωσιν.

ΑΓΓΕΛΟΣ Κ. ΧΩΡΕΜΗΣ

¹ BCH ἔ. ἀ. σ. 466.

² BCH ἔ. ἀ. σ. 484. DIELL, ἔ. ἀ. σ. 22.

³ ΑΕ 1936, σ. 165, εἰκ. 16, πίν. 3α.

⁴ DIELL, ἔ. ἀ. σ. 19 κ. ε. Β 54, εἰκ. 4.

⁵ BCH ἔ. ἀ. σ. 484.

⁶ BMMA N. S. 17, 1958-1959, 50.

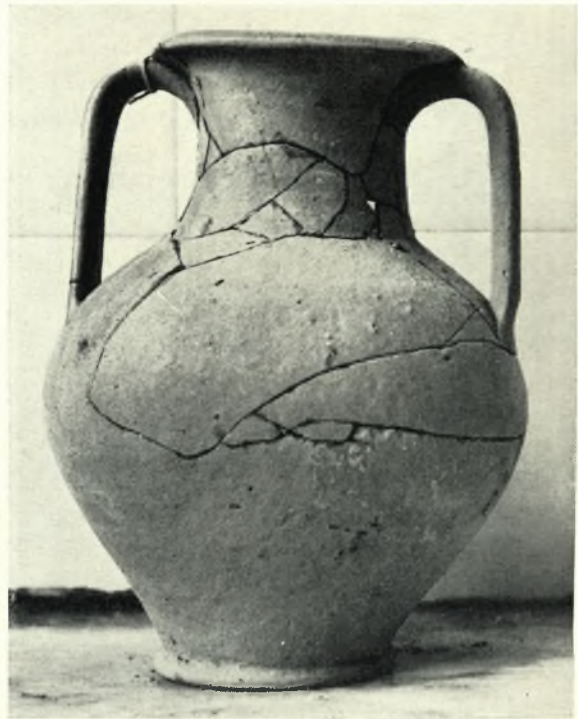
⁷ Gnomon 37, 1965, σ. 605.



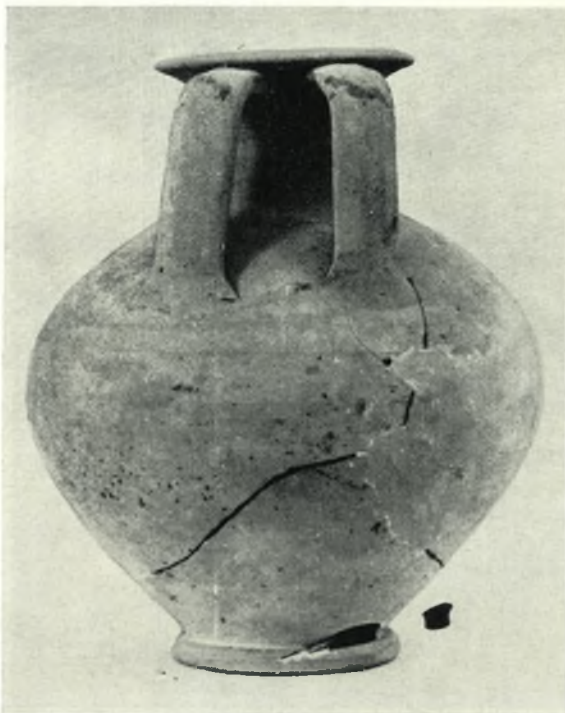
Τὰ εὐρήματα τοῦ ταφικοῦ πύθου Στραφίου κατὰ χώραν.



α. Ώξυλύθμενος ἀμφορεύς ἐκ τῆς πιθοειδοῦς ταφῆς τοῦ πίν. 31.



β. Ἀμφορεύς ἐκ τῆς πιθοειδοῦς ταφῆς τοῦ πίν. 31.



γ. Οἰνοχόη μὲ δίδυμον λαβὴν ἐκ τῆς πιθοειδοῦς ταφῆς τοῦ πίν. 31.



δ. Ληγύθιον ἐκ τῆς πιθοειδοῦς ταφῆς τοῦ πίν. 31.



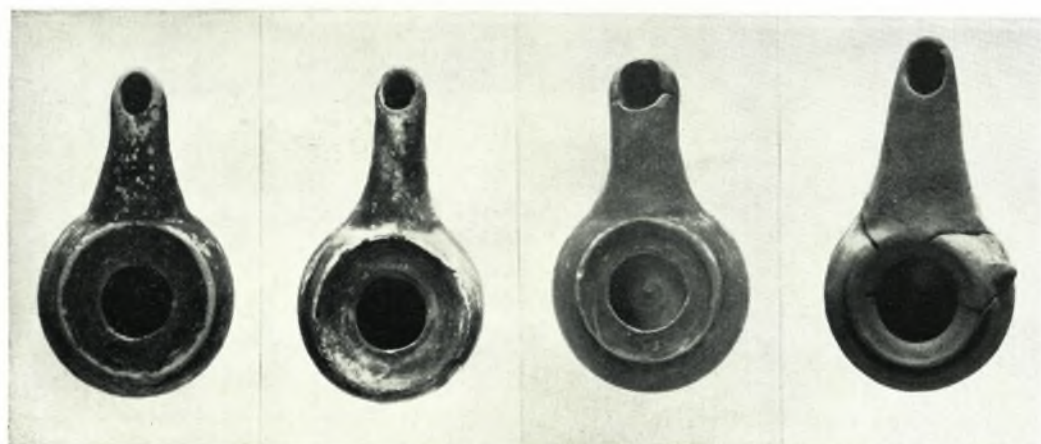
α. Πυξίς ἐκ τῆς πιθοειδοῦς ταφῆς τοῦ πίν. 31.



β. Κρατηρίσκος ἐκ τῆς πιθοειδοῦς ταφῆς τοῦ πίν. 31.



γ. Δακρυδόχα ἀγγεῖα ἐκ τῆς πιθοειδοῦς ταφῆς τοῦ πίν. 31.



δ. Λύχνοι ἐκ τῆς πιθοειδοῦς ταφῆς τοῦ πίν. 31.



α. Χαλκή ύδρῖα ΒΕ 1461 Μουσείου Ὀλυμπίας ἐκ Στρεφίου Ἡλείας.



β. Πλαγία ὄψις τῆς ἀνωτέρω ύδρῖας.



γ. Ἐτέρα ὄψις τῆς ἀνωτέρω ύδρῖας.



α. Χαλκή ὑδρία ΒΕ 1462 Μουσείου Ὀλυμπίας ἐκ Στραφίου Ἡλείας.



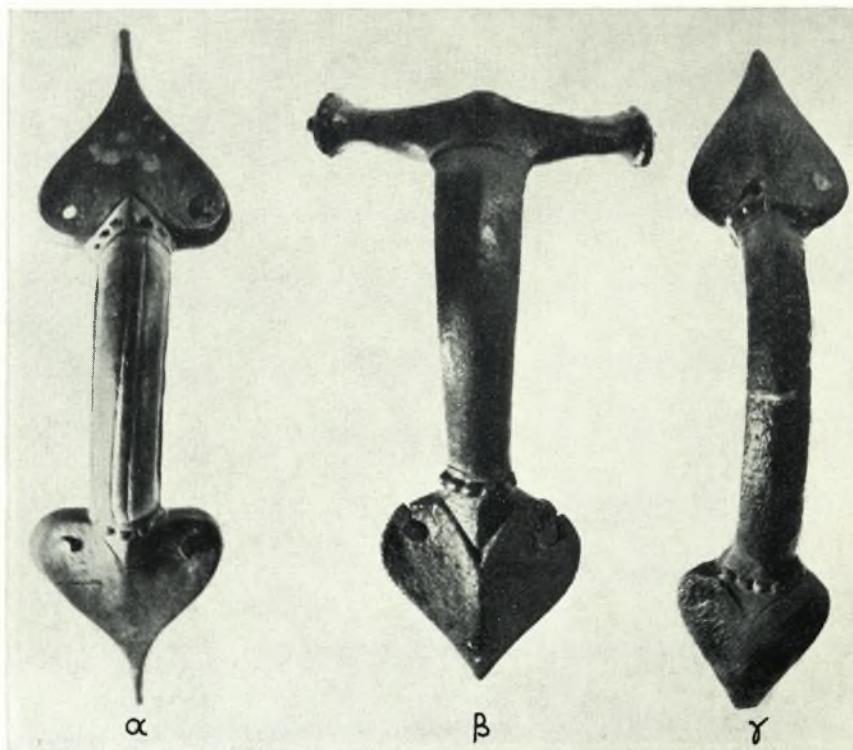
β. Πλαγία ὄψις τῆς ἀνωτέρω ὑδρίας.



γ. Ἄλλη ὄψις τῆς ἀνωτέρω ὑδρίας.



α. Ἀνθήμια εἰς τὸ ἄνω μέρος τῆς κατακορύφου λαβῆς τῆς ὑδρίας BE 1461 Μουσείου Ὀλυμπίας.



β. Λαβαὶ χαλκῶν ὑδριῶν BE 545β, 546 καὶ 545α Μουσείου Ὀλυμπίας.



α. Χαλκῆ ὑδρία ΒΕ 960 Μουσείου Ὀλυμπίας ἐκ Καλυβακίων Ἡλείας.



β. Πλαγία ὄψις τῆς ἀνωτέρω ὑδρίας.