

ΝΕΟΙ ΚΙΒΩΤΙΟΣΧΗΜΟΙ ΤΑΦΟΙ ΤΗΣ ΥΕ ΙΙΒ-Γ ΠΕΡΙΟΔΟΥ ΕΞ ΗΠΕΙΡΟΥ

Κατά την διετίαν 1966 - 1968, εις τούς ἤδη γνωστούς κιβωτιοσχήμους τάφους τῆς πεδιάδος τοῦ Καλμπακίου Ἰωαννίνων¹ προσετέθησαν μερικοὶ νέοι τῆς αὐτῆς περιόδου. Ἡ σύντομος παρουσίασις τούτων ἀποσκοπεῖ εἰς τὴν ἀνακοίνωσιν τῶν ἐξ αὐτῶν νέων στοιχείων, τὰ ὅποια συμπληρῶνουν τὴν διὰ τῆς διεξοδικῆς δημοσιεύσεως τῶν τάφων τοῦ 1953 ὑπὸ τοῦ Καθηγητοῦ κ. Σ. Δάκαρη σχηματισθεῖσαν εἰκόνα μιᾶς λίαν ἐνδιαφερούσης ἐποχῆς τῆς προϊστορίας τῆς ἀρχαίας Ἠπείρου.

Οἱ νέοι τάφοι προέρχονται ἀπὸ τὴν αὐτὴν γεωγραφικὴν περιοχὴν τοῦ Νομοῦ Ἰωαννίνων. Οἱ τέσσαρες ἐξ αὐτῶν ἐκ τοῦ ὑψιπέδου τῶν Πεδινῶν (Σουδενῶν) Ζαγορίου, ἐκ τῆς θέσεως «Κονίσματα» τῆς Κοινότητος Ἐλαφοτόπου (Τσερβαρίου). Τὰ Πεδινὰ ἔχουν ὑψόμετρον 850 μ. καὶ ἀπέχουν δύο περίπου ὥρας πεζῆ ἀπὸ τῆς νοτιοδυτικῶς κειμένης πεδιάδος τοῦ Καλμπακίου. Ὁ πέμπτος εὑρέθη εἰς τὴν περιοχὴν τῆς Κοινότητος Μαζαρακίου Ζίτσης. Τὸ Μαζαράκι κεῖται ἐπὶ τῆς δεξιᾶς ὄχθης τοῦ ποταμοῦ Θυάμιδος (Καλαμᾶ), κατὰ τὴν ἐξοδὸν αὐτοῦ ἀπὸ τὴν αὐτὴν πεδιάδα Καλμπακίου, ὅπου εὑρέθησαν τὸ 1953 οἱ πρῶτοι τέσσαρες τάφοι. Εἰς εὐθείαν γραμμὴν αἱ δύο ἀπώτεραι περιοχαί, τὸ Μαζαράκι καὶ ὁ Ἐλαφότοπος, δὲν ἀπέχουν πλέον τῶν 12 χιλιομέτρων, ὑπάρχει ὅμως ὑψομετρικὴ διαφορὰ 450 μ. Ὅπωςδῆποτε πρόκειται διὰ μίαν γεωγραφικὴν ἐνότητα, οἱ δὲ κάτοικοι τοῦ Ἐλαφοτόπου ἔχουν ἀγροὺς τόσον εἰς τὰ Πεδινὰ, ὅσον καὶ εἰς τὴν πεδιάδα τοῦ Καλμπακίου.

ΟΙ ΤΑΦΟΙ ΤΟΥ ΕΛΑΦΟΤΟΠΟΥ ΖΑΓΟΡΙΟΥ²

Τὸν Μάϊον τοῦ 1966, κατόπιν πληροφοριῶν παρασχεθεισῶν ὑπὸ τοῦ κλητῆρος τῆς Κοινότητος Ἐλαφοτόπου κ. Δημ. Τζόκα, ἠρευνήθη ὁ πρῶτος τάφος 1 τῆς θέσεως «Κονίσματα» κατὰ τὸν Νοέμβριον τοῦ αὐτοῦ ἔτους ἐγένετο ὀλιγοήμερος δοκιμαστικὴ ἀνασκαφὴ μὲ ἀποτέλεσμα νὰ ἐρευνηθοῦν ἕτεροι τρεῖς. Οὐδεὶς ἐκ τῶν τεσσάρων τάφων εὑρέθη ἀδιατάρακτος: ὁ μὲν ὑπ' ἀρ. 1 εἶχεν ἀνασκαφῆ χωρὶς νὰ συληθῆ, ἐνῶ οἱ λοιποὶ εἶχον συληθῆ. Καὶ οἱ τέσσαρες εὑρέθησαν εἰς τούς πρόποδας τοῦ λόφου «Κονίσματα», κατὰ τὴν ἀνατολικὴν παρυφὴν τοῦ ὄροπέδιου τῶν Πεδινῶν, ἐντὸς γειτονικῶν ἀγρῶν. Μὲ γενικὴν κατεύθυνσιν ἀπὸ Ἀνατολῶν πρὸς Δυσμὰς ἦσαν κανονικοὶ κιβωτιόσχημοι τάφοι κατεσκευασμένοι διὰ τεσσάρων ὀρθίων πλευρικῶν πλακῶν, αἱ ὅποια ἔβαινον ἐπὶ τῶν 2-3 πλακῶν τοῦ δαπέδου. Αἱ καλυπτῆριοι κατὰ τὸ πλεῖστον δὲν εὑρέθησαν εἰς τὴν θέσιν των.

¹ Σ. ΔΑΚΑΡΗΣ, Προϊστορικοὶ τάφοι παρὰ τὸ Καλμπακί Ἰωαννίνων, ἐν ΑΕ 1956, σ. 114 - 153.

² Συνοπτικὴ ἔκθεσις ἐδημοσιεύθη ἐν ΑΔ 22, 1967, Β' 2, σ. 345 - 6, πίν. 249.

Ὁ τάφος 1 ἔκειτο εἰς τὸν ἀγρὸν Θωμᾶ Παπανικολάου. Αἱ καλυπτήριοι πλάκες ἔλειπον. Διαστάσεις: μῆκος 1.90 μ., πλάτος 0.42 μ., βάθος 0.55 μ. (πίν. 23α). Λόγω τῆς πίεσεως τῶν ἐξωτερικῶν χωμάτων, αἱ πλευρικοὶ πλάκες εἶχον θραυσθῆ καὶ κλίνει πρὸς τὸ ἐσωτερικὸν τοῦ τάφου. Τὸ περιεχόμενον του εἶχεν ἀπὸ πολλῶν ἐτῶν σκαφῆ, χωρὶς ὅμως νὰ ἀφαιρεθοῦν τὰ κτερίσματα. Εἰς τὴν ἀρχικὴν των θέσιν εὐρέθησαν μόνον οἱ πέντε πήλινοι κύαθοι τοῦ τάφου· ἐκ τούτων, ὁ μὲν εἰς ἦτο τοποθετημένος εἰς τὴν ΝΑ. γωνίαν, ἐνῶ εἰς τὴν ΒΑ. ἕτεροι τρεῖς εἶχον ἀποτεθῆ εἰς στήλην, ὁ εἰς ἐπὶ τοῦ ἄλλου καὶ πλησίον αὐτῶν ὁ τέταρτος, προφανῶς μετακινημένος ἐκ τῆς ἀρχικῆς του θέσεως (πίν. 23β). Τὰ ὑπόλοιπα κτερίσματα ὡς καὶ τὰ ὄστα εὐρέθησαν τελείως διατεταραγμένα, πλην τῆς περιοχῆς τῶν μηριαίων, ὅπου ὁ ἀριθμὸς αὐτῶν μαρτυρεῖ τὴν ταφὴν πλειόνων τοῦ ἐνὸς νεκρῶν. Τοῦτο ἐνισχύεται ἐκ τῆς εὐρέσεως τεμαχίων κρανίων κατὰ τὰ δύο ἄκρα τοῦ τάφου. Καὶ εἰς τὸ Καλμπάκι παρατηρήθη τὸ ἀνάλογον φαινόμενον τῆς ταφῆς δύο νεκρῶν εἰς ἀντιθετικὴν θέσιν μεταξύ των ἐντὸς τοῦ αὐτοῦ τάφου¹.

Ἡ ἔρευνα τῶν ἀναμεμοχλευμένων χωμάτων, πλην τῶν ἀνωτέρω πήλινων κύαθων, ἀπέδωσε τὰ ἐξῆς κτερίσματα: χαλκὴν δρεπανοειδῆ μάχαιραν (πίν. 24γ), χαλκοῦν ψέλιον ἀπολήγον εἰς σπειροειδεῖς δίσκους, ἕτερον πολὺ μικρότερον, ὀκτὼ μικροὺς σπειροειδεῖς χαλκοῦς δίσκους, ὀκτὼ δακτυλίους ἐκ χαλκοῦ ταινιοειδοῦς ἐλάσματος (πίν. 24α), πενήκοντα μικροσκοπικὰς χαλκᾶς ἀτρακτοσχήμους ψήφους περιδεραίου, τριάκοντα καὶ μίαν δισκοειδεῖς ἐκ χαλκηδονίου, ἐπτὰ ἠλεκτρίνας, ἐν λεπτὸν χρυσοῦν ἔλασμα καὶ ἐν πήλινον ἀμφικωνικὸν σφονδύλιον (πίν. 24β). Τὰ κτερίσματα ταῦτα μαρτυροῦν περὶ ταφῆς ἀτόμων διαφόρου ἡλικίας (παιδικὸν ψέλιον ἀνήκει ἴσως εἰς τὸν νεκρὸν τῆς μικρᾶς κάτω γνάθου τοῦ πίν. 23β) καὶ ἴσως διαφόρου φύλου, ἂν καὶ ἡ δρεπανοειδῆς μάχαιρα δυνατὸν νὰ εἶναι κτερίσμα καὶ γυναικός².

Οἱ τάφοι 2-4 εὐρέθησαν ἐντὸς δύο γειτονικῶν ἀγρῶν τοῦ Παν. Τζιόβα, περὶ τὰ 100 μ. νοτιώτερον τοῦ τάφου 1, εἰς τὴν ἐπιφάνειαν σχεδὸν τοῦ ἐδάφους (εἰκ. 1).

Ὁ τάφος 2, διαστάσεων 1.67 × 0.45 × 0.40 μ., εὐρέθη ἀδιατάρακτος κατὰ τὰς δύο στενὰς πλευράς. Εἰς τὴν ἀνατολικήν, πλησίον ὀστῶν κρανίου, εἶχον τοποθετηθῆ ἐπὶ μικρῶν πλακῶν δύο μόνωτοι κύαθοι· εἰς τὴν δυτικὴν, πλησίον κρανίου παιδός, μικρὰ πήλινη πρόχους (πίν. 25γ, α, β, δ). Καὶ ἐδῶ φαίνεται νὰ εἶχον ταφῆ ἀντιθετικῶς δύο νεκροί.

Ὁ τάφος 3, διαστάσεων 1.95 × 0.47 × 0.50 μ., ἔκειτο παραλλήλως πρὸς τὸν προηγούμενον καὶ εἰς ἀπόστασιν 1.20 μ. ἀπὸ ἐκείνου. Τὸ πρὸς Ἀνατολὰς τμήμα του διέσωζε τρία τεμάχια καλυπτηρίου πλακός. Καὶ αὐτὸς ὁ τάφος εἶχε παλαιόθεν συληθῆ, ἀπέμειναν ὅμως εἰς μὲν τὴν ΝΔ. γωνίαν μελανότεφρος κύαθος πλησίον ὀστῶν κνήμης (πίν. 25γ, γ), εἰς δὲ τὴν ἄλλην ἐπίχωσιν δύο χαλκοὶ δακτύλιοι, εἰς ἀνοικτὸς ἀπολήγων εἰς σπείρας καὶ ἕτερος μὲ ὀριζοντίους ἀυλακώσεις (πίν. 24α, εβ', εγ').

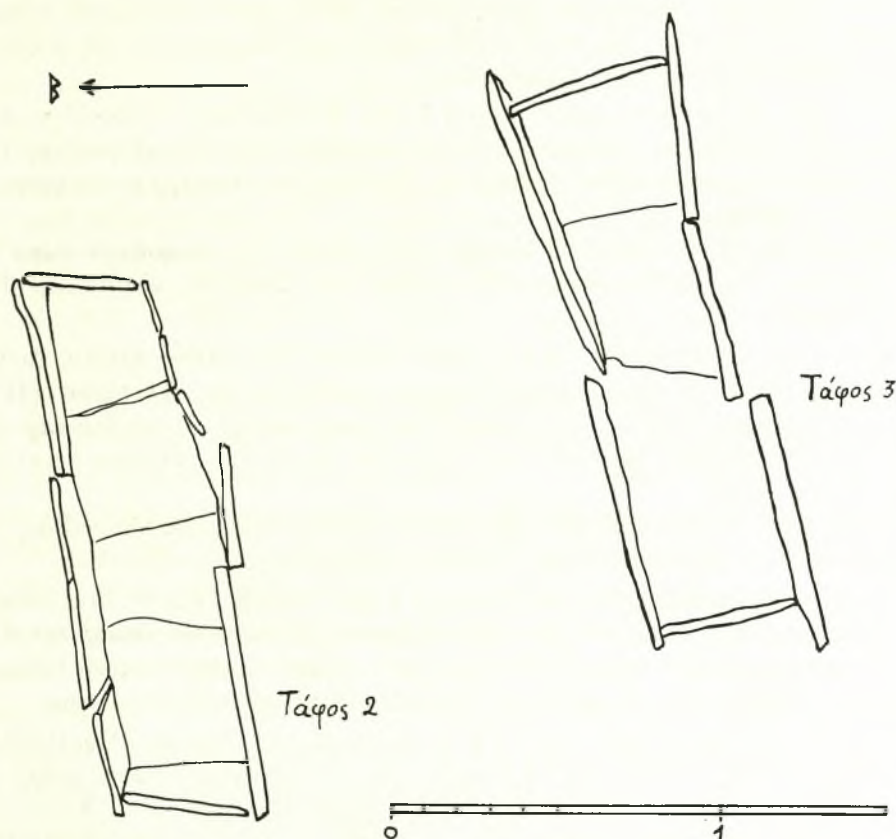
¹ Σ. ΔΑΚΑΡΗΣ, ἔ. ἀ. σ. 116.

² Ὁ τάφος 113 τοῦ προσφάτως ἀνασκαφέντος νεκροταφείου Βίτσας Ζαγορίου περιεῖχε τὸν σκελετὸν νεκρᾶς πρωτογεωμετρικῶν χρόνων, ἡ ὁποία,

πλην τοῦ πλουσίου χαλκοῦ κόσμου, ἔφερε καὶ σιδηρᾶν καμπύλην μάχαιραν εἰς τὴν ὀσφίν. Βλ. σχετικὴν ἐκθεσιν ἐν ΑΔ 23, 1968, Β' 2, σ. 289-90, σχεδ. 1.

Ὁ τάφος 4, περὶ τὰ 50 μ. ΝΑ. τοῦ προηγουμένου, οὐδὲν ἀπέδωκεν. Ἦτο λίαν ἐπιμελοῦς κατασκευῆς καὶ τὴν μίαν μακρὰν πλευρὰν ἀπετέλει πλάξ μήκους 2 μέτρων.

Τὸ ἐνδιαφέρον τῶν τάφων τοῦ Ἐλαφοτόπου συνίσταται εἰς τὸ ὅτι περιέσωσαν πῆλινα ἀγγεῖα μετὰ χαλκῶν ἀντικειμένων ἀναλόγων τῶν εὐρεθέντων εἰς τοὺς τάφους



Εἰκ. 1. Οἱ τάφοι 2-3 τῆς θέσεως «Κονίσματα» Ἐλαφοτόπου.

Καλμπακίου, ἀπὸ τοὺς ὁποίους οὐδὲν ἀγγεῖον γνωρίζομεν, καὶ τοιοῦτοτρόπως ἀποβαίνει δυνατὴ ἡ χρονολόγησις τῆς ἐντοπίας κερραμεικῆς. Ἦδη προχωροῦμεν εἰς ἀναλυτικὴν ἐξέτασιν τῶν κτερισμάτων.

Α' Πήλινα.

1. Ἡμισφαιρικὸς κύαθος τάφου 1 μετ' ὑπερυψωμένην ταινιωτὴν λαβὴν (πίν. 25β, α). Ὑψ. 0.065 - 0.103 μ. Διάμ. στομίου 0.097 μ. Διάμ. κοιλίας 0.11 μ. Ὀλίγον συμπεπληρωμένος εἰς τμῆμα τοῦ χεῖλους. Πηλὸς μελανότεφος, πορώδης, περιέχων μικρότατα τρίμματα λίθων καὶ ὀλίγον μαρμαρυγίαν. Ἐπιφάνεια μηχανικῶς λελεασμένη διὰ ξυλίνου ἐργαλείου. Χειροποίητος.

Στερεῖται βάσεως καὶ πλησιάζει περισσότερο τὸν τύπον τῆς ἀρτυαίνης. Ἡ λοξῶς τοποθετημένη ταινιωτὴ λαβὴ σχηματίζει ἄνω ὀξεῖαν γωνίαν. Τὸ χεῖλος ἔχει μορφὴν ἐπιπέδου στεφάνης μετ' ἐλαφρὰν κλίσιν πρὸς τὰ ἔσω. Εἰς τὸ ὕψος τῆς κάτω προσφύσεως τῆς λαβῆς τὸ ἄνω καὶ τὸ κάτω τμῆμα τῆς κοιλίας τοῦ ἀγγείου συναντῶνται κατ' ἀμβλείαν γωνίαν.

2. Ἡμισφαιρικὸς κύαθος τάφου 1 (πίν. 25β, β). Ὑψ. 0.065 - 0.085 μ. Διάμ. στομίου 0.09 μ. Διάμ. κοιλίας 0.10 μ. Πηλὸς καστανὸς με ἐπιφάνειαν μελανήν κατὰ τόπους ἐκ τῆς ὀπτήσεως· περιέχει εὐμεγέθη τεμάχια λίθων καὶ εἰς μερικὰ σημεῖα ἔχει ἀπολεπισθῆ. Ἡ ἐπιφάνεια, ὅπου διατηρεῖται, εἶναι λεία, ἀλλ' ὕστερεῖ εἰς τεχνικὴν τοῦ προηγουμένου. Χειροποίητον.

Τὸ σχῆμα ὡς τὸ τοῦ ὑπ' ἀρ. 1, ἀλλ' ἡ ταινιόσχημος λαβὴ δὲν ἀπολήγει ἄνω εἰς ὄξυ, τὸ χεῖλος κλίνει ἐντονώτερον πρὸς τὰ ἔσω, ἐπὶ δὲ τῆς ἀμβλείας ἀκμῆς κατὰ τὸ ὕψος τῆς κάτω προσφύσεως τῆς λαβῆς καὶ εἰς τὸ μέσον τῆς προσθίας ὄψεως τοῦ κυάθου σχηματίζεται σειρὰ τεσσάρων ἐφαπτομένων πλαστικῶν ὀρθογωνίων ἀποφύσεων.

3. Ἐτερος παρόμοιος, τάφου 1 (πίν. 25β, γ). Ὑψ. 0.065 - 85 μ. Διάμ. στομίου 0.095 μ., κοιλίας 0.098 μ. Χειροποίητος, συγκεκολλημένος καὶ συμπεπληρωμένος. Πηλὸς καστανότερος περιέχων τρίμματα λίθων. Ἐπιφάνεια λίαν ἀπολεπισμένη λόγῳ κακῆς ὀπτήσεως· σῶζει ἴχνη μηχανικῆς λειάνσεως.

Τὸ σχῆμα ὡς τὸ τοῦ ὑπ' ἀρ. 2. Ἡ στεφάνη τῶν χειλέων ἔχει μικρότερον κλίσην καὶ αἱ ἐπὶ τῆς ἀκμῆς ἀποφύσεις τῆς προσθίας ὄψεως εἶναι μόνον δύο. Στερεῖται εὐσταθείας. Τὸ κέντρον βάρους εἰς τὴν λαβὴν.

4. Ἐτερος κύαθος, τάφου 1 (πίν. 25β, δ). Ὑψ. 0.055 - 0.078 μ. Διάμ. στομίου καὶ κοιλίας 0.08 μ. Πηλὸς καστανὸς περιέχων τρίμματα κτερίνου πηλοῦ καὶ λιθαρίων. Ἡ ἐπιφάνεια εἶναι μελανή κατὰ τόπους λόγῳ τῆς ἀνομοιομεροῦς ὀπτήσεως καὶ ἔχει ὀλίγον ἀπολεπισθῆ. Φανερά καὶ ἐδῶ τὰ ἴχνη τῆς μηχανικῆς λειάνσεως καθ' ὀριζόντιον φορᾶν, ὅπως ἄλλωστε καὶ εἰς τὰς ἄλλας περιπτώσεις. Χειροποίητον.

Βαθύτερος τῶν προηγουμένων, με περισσότερον ὀρθὸν τὸ ἄνω μέρος τῆς κοιλίας, φέρει ὀριζόντιον χεῖλος καὶ τρεῖς μαστοειδεῖς ἀποφύσεις ἐπὶ τῆς ἀμβλείας ἀκμῆς τῆς κοιλίας.

5. Τὸ ἡμισυ κυάθου ἐκ τοῦ τάφου 1 (πίν. 25β, ε). Ὑψ. 0.075 μ. Διάμ. 0.108 μ. Σῶζει τὰς προσφύσεις τῆς λαβῆς καὶ τὴν μίαν πλευρικὴν ἐκ τῶν τριῶν μαστοειδῶν ἀποφύσεων. Πηλὸς καστανέρυθρος περιέχων τρίμματα ἐρυθρῶν καὶ καστανῶν κεράμων, ὡς καὶ λίθους. Ἐπιφάνεια ὁμοιομόρφως μελανή, λεία, ἀλλὰ θαμπή. Χειροποίητον με φανεράς ἀσυμμετρίας.

6. Μόνωτος κύαθος ἐκ τοῦ τάφου 2 (πίν. 25γ, α). Ὑψ. 0.064 - 0.072 μ. Διάμ. χειλέων καὶ κοιλίας 0.092 μ. Συγκεκολλημένος καὶ συμπεπληρωμένος κατὰ τμήμα τῆς λαβῆς καὶ τοῦ χείλους. Πηλὸς τεφρὸς, περιέχων πυκνὰ μόρια ἀνοικτοτέρου χρώματος. Χειροποίητον.

Ἀκολουθεῖ τὸ γενικὸν σχῆμα τῶν κυάθων τοῦ τάφου 1. Ἐχει μεγαλύτεραν εὐστάθειαν ἐκείνων, καίτοι, ὅπως ὅλοι, στερεῖται οἰασδήποτε βάσεως. Τὰ τοιχώματα τοῦ ἄνω μέρους εἶναι εὐθύτερα, ὥστε ὁ ὅλος κύαθος νὰ εἶναι βαθύτερος. Τὸ χεῖλος εἶναι μικρὸν καὶ λοξόν, ἡ δὲ ταινιωτὴ λαβὴ, εὐρεῖα καὶ ὀρθογωνίου τομῆς, ὀλίγον ὑπερυψοῦται τοῦ χείλους. Στερεῖται πλαστικῶν ἀποφύσεων.

7. Ἐτερος μόνωτος κύαθος ἐκ τοῦ τάφου 2 (πίν. 25γ, β). Ὑψ. 0.05 - 0.08 μ. Διάμ. χειλέων 0.07 μ., κοιλίας 0.078 μ. Συγκεκολλημένος καὶ ὀλίγον συμπεπληρωμένος κατὰ τὴν λαβὴν. Πηλὸς καστανὸς με μελανήν κηλίδα ἐμπρὸς ἐκ τῆς ὀπτήσεως· περιέχει λίθους. Χειροποίητος καὶ μηχανικῶς λελεασμένος.

Κυριαρχεῖται ἀπὸ τὴν εὐρυτάτην ταινιωτὴν ὑπερυψωμένην λαβὴν. Τὸ χεῖλος εἶναι μικρὸν, ὀριζόντιον, ἐν εἴδει στεφάνης. Τὸ περίγραμμα τοῦ ἀγγείου σχηματίζει εἰς τὸ μέσον ὕψος ἀπεστρωγυλωμένην γωνίαν. Ἐπὶ τῆς προσθίας ὄψεως ἐπιμήκης ὀριζόντιος ἀπόφυσις.

8. Πρόχους ἐκ τοῦ τάφου 2 (πίν. 25γ, δ). Ὑψ. περίπου 0.107 μ. Διάμ. κοιλίας 0.087 μ. Ἐλλείπει τὸ κάτω μέρος τῆς κοιλίας, τὸ ὁποῖον ἔχει συμπληρωθῆ. Πηλὸς ἀνοικτὸς καστανός.

Τὸ στόμιον εἶναι στρογγύλον με μικρὸν, λοξόν, κατὰ τὸ πλεῖστον ἀποκεκρουμένον, χεῖλος. Ἀπὸ τοῦ μέσου τοῦ λαμποῦ ἐκφύεται ταινιωτὴ ὀρθογωνίου τομῆς λαβὴ καταλήγουσα εἰς τὸ ἄνω

μέρος τῆς κοιλίας. Τὸ σχῆμα τῆς μετὰ στρογγύλου στομίου πρόχου ἀπαντᾷ εἰς Μακεδονίαν ἀπὸ τῆς πρώιμου ἐποχῆς τοῦ χαλκοῦ¹.

9. Κύαθος ἐκ τοῦ τάφου 3 (πίν. 25γ, γ). Ὑψ. 0.06 μ. Διάμ. χειλέων 0.09 μ. Διάμ. βάσεως 0.045 μ. Ἐλλιπῆς τὴν λαβὴν. Πηλὸς μελανότεφος, σχετικῶς καθαρὸς με ἴχνη λεπτοῦ μελανοῦ ἐπιχρίσματος ἐπὶ τῆς ἔξωτερικῆς ἐπιφανείας, ἡ ὁποία, ὡς καὶ τὸ ἔσωτερικὸν τοῦ ἀγγείου, φέρει ἐνδείξεις λειάνσεως καθ' ὀριζόντιον φορᾶν διὰ ξυλίνου πιθανῶς ἐργαλείου.

Περὶ τὸν ἡμισφαιρικὸν πυθμῆνα πλαστικὸς δακτύλιος περιβάλλει τὸ ὀμφαλοειδὲς κέντρον, τὸ ὁποῖον ὅμως ἐξέχει, με ἀποτέλεσμα νὰ μὴν ἐπιτευχθῆ ἡ ἐπιδιωχθεῖσα εὐστάθεια τοῦ ἀγγείου. Τὸ χεῖλος σχηματίζει ὀριζόντιον στεφάνην, εἰς τὴν ὁποίαν σώζονται αἱ ἀποκεκρουμένοι προσφύσεις λεπτῆς ὀριζοντίου λαβῆς, με στρογγύλην ὀπὴν μετὰ τῶν δύο σκελῶν. Εἰς ἐκ διαμέτρου ἀντίθετον θέσιν, εἰς τὸ ἄκρον τῆς στεφάνης, δύο ἕτερα ἴχνη μαρτυροῦν τὴν ἐκεῖ ὑπαρξιν μᾶλλον πλαστικῶν ἀποφύσεων παρὰ δευτέρας λαβῆς, διότι ἀπέχουν περισσότερον τῶν ἀντιστοίχων μετὰ τῶν, δὲν ὑπάρχει δὲ στρογγύλη διαμόρφωσις τοῦ παρεμβαλλομένου τμήματος τῆς περιφερείας τῆς στεφάνης.

10. Πηλίνη ἀμικωνική ψῆφος ἐκ τοῦ τάφου 1. Ὑψ. 0.018 μ. Διάμ. 0.022 μ. Πηλὸς μελανός. Ἡ ἔνωσις τῶν δύο κῶνων ἀπεστρογγυλωμένη (πίν. 24β, α).

Ἐκ τῶν ἐννέα ἀγγείων τῶν τάφων τοῦ Ἐλαφοτόπου, τὰ ὀκτὼ ἀνήκουν εἰς τὸν αὐτὸν τύπον τοῦ ἡμισφαιρικοῦ κύαθου με ὑπερυψωμένην τὴν μοναδικὴν λαβὴν. Οὗτος εἶναι σύννηθες καὶ εὐρέως διαδεδομένον τοπικῶς καὶ χρονικῶς σχῆμα ἀγγείου. Εἰς τὴν Μακεδονίαν ἀπαντᾷ ἀπὸ τῆς πρώιμου ἐποχῆς τοῦ χαλκοῦ, π.χ. εἰς Κριτσανὰ Χαλκιδικῆς² καὶ δὲν λείπει καὶ ἀπὸ τὴν πρώιμον ἐποχὴν τοῦ σιδήρου, π.χ. εἰς Ἅγιον Παντελεήμονα (Πάτελι)³ καὶ εἰς Βεργίαν⁴, ἄνευ οὐσιώδους μεταβολῆς τοῦ τύπου. Οἱ μακεδονικοὶ κύαθοι ἔχουν κατὰ τὸ πλεῖστον ἐπίπεδον βάσιν καὶ ὡς ἐκ τούτου εὐστάθειαν. Ἡμισφαιρικὸν εἶναι τὸ σῶμα τοῦ ἐξ Ἐρμώνων Κερκύρας⁵, τὸ ὁποῖον κατὰ τὰ ἄλλα δὲν ἔχει τὴν γωνιώδη ἄρθρωσιν καὶ τὰς πλαστικὰς ἀποφύσεις τῶν τοῦ Ἐλαφοτόπου. Ἐκ τῶν προμυκηναϊκῶν τάφων τοῦ Σέσκλου⁶ προέρχεται κύαθος με ὑπερυψωμένην λαβὴν, μὴ παρουσιάζων ἐπίσης συγγένειαν πρὸς τοὺς ἐξεταζομένους. Παρόμοιος, ἀλλ' ὄχι ταυτόσημος, εἶναι ὁ ἐξ ἀχρονολογήτου τάφου τῆς Χαλανδρίτσας Ἀχαΐας⁷. Συγγενοῦς τεχνικῆς καὶ μορφῆς παραδείγματα ἔδωκεν, ὡς ἦτο φυσικόν, μία ἐγγυτέρα τοπικῶς περιοχῆ, ἡ Δωδώνη. Μετὰ τῶν προϊστορικῶν ἀγγείων τῶν ἐτῶν 1930-35 διακρίνομεν τμήμα ὁμοίου πρὸς τοὺς ἐξεταζομένους κύαθου (Ἠπειρωτικὰ Χρονικὰ 10, 1935, πίν. 2α-6-) καὶ μικρογραφίαν ἐτέρου (αὐτόθι πίν. 3β-11-). Ἐκ τῶν ἀνασκαφῶν τοῦ 1954 προέρχονται οἱ εἰς τὸν πίν. 25δ ὑπ' ἀρ. 286-288 κἀνθαροι τοῦ Μουσείου Ἰωαννίνων. Τὸ σῶμα εἶναι καὶ ἐδῶ σφαιρικὸν καὶ εἰς τὸ ὕψος τῆς κάτω προσφύσεως τῆς λαβῆς φέρουν ἀνὰ τρεῖς μαστοειδεῖς ἀποφύσεις· αἱ ταινιωταὶ λαβαὶ ὑπερυψοῦνται ἐλαφρῶς. Πηλὸς καὶ τεχνικῆ εἶναι ὅμοια πρὸς τὰ τοῦ Ἐλαφοτόπου, ἀπὸ τὰ ὁποῖα δὲν πρέπει νὰ ἀπέχουν χρονικῶς.

1 Περβ. W. HEURTLEY, Prehistoric Macedonia, Cambridge 1939, σ. 188-9, εἰκ. 292 κέ.

2 Αὐτόθι πίν. XI, 183, σ. 168 ἀρ. 171. Ἰδιαιτέρως συγγενῆς ὁ ἐξ Ἀρμενοχωρίου Δυτικῆς Μακεδονίας ἐν πίν. XV ἀρ. 319 καὶ σ. 192.

3 Αὐτόθι πίν. XXIII σ, η, υ.

4 ΜΑΝ. ΑΝΔΡΟΝΙΚΟΣ, Βεργίνα Ι. Τὸ νεκροταφεῖον τῶν τύμβων, Ἀθήναι 1969, σ. 215-18, εἰκ. 55-57.

5 Γ. ΔΟΝΤΑΣ ἐν ΑΔ 20, 1965, Β' 2, πίν. 437γ, σ. 380. Πρωτοελλαδικοῦ τύπου.

6 ΧΡ. ΤΣΟΥΝΤΑΣ, Αἱ προϊστορικαὶ ἀκροπόλεις Διμηνίου καὶ Σέσκλου, ἐν Ἀθήναις 1908, σ. 130, εἰκ. 61.

7 Ν. ΚΥΠΑΡΙΣΣΗΣ, Ἀνασκαφὴ μυκηναϊκῶν νεκροταφείων Ἀχαΐας, ἐν ΠΑΕ 1930, σ. 87, εἰκ. 10.

Συμφώνως πρὸς τὴν ὑπὸ τοῦ Σ. Δάκαρη¹ γενομένην κατάταξιν τῆς προϊστορικῆς κεραμεικῆς τῆς Ἠπείρου οἱ κύαθοι καὶ οἱ κάρυνοι τῆς Δωδώνης, ἀλλὰ καὶ οἱ κύαθοι τοῦ Ἐλαφοτόπου, ἀνήκουν εἰς τὴν κατηγορίαν III τῶν μελανοτέφρων ἀγγείων, τοποθετουμένων εἰς τὴν ΜΕ περίοδον μὲ περαιτέρω ἐπιβίωσιν μέχρι τῆς ἐποχῆς τοῦ σιδήρου. Εἰς τὴν κατηγορίαν ταύτην ἀπεδόθη συγγένεια τόσον πρὸς τὴν «μινύειον» κεραμεικὴν τῆς κυρίως Ἑλλάδος², ὅσον καὶ πρὸς τὴν «μινύειον» δμάδα τῆς Ἀδριατικῆς κεραμεικῆς³, τὴν ὁποίαν ὁ Ν. Valmin τοποθετεῖ εἰς τὰς περὶ τὸ Ἴόνιον καὶ τὴν Ἀδριατικὴν περιοχὰς τῆς Δυτικῆς Ἑλλάδος, Ἰλλυρίας καὶ Ἰταλίας, θεωρεῖ δέ, ὅτι ἔχει ἐγγενῆ χαρακτηριστὰ με νεολιθικὰς ρίζας, προερχόμενον ἀπὸ τὴν ἀπομίμησιν μεταλλικῶν σκευῶν καὶ ἄσχετον πρὸς τὴν μινύειον τῆς κυρίως Ἑλλάδος. Ὁπωσδήποτε ὁ κύαθος 1 τοῦ τάφου 1 παρουσιάζει ὀξείας ἀκμὰς καὶ ἀκρίβειαν σχήματος μεταλλικοῦ ἀγγείου, οἷα θεωροῦνται ὅτι ἦσαν τὰ πρότυπα τῶν «μινυείων». Ἐξ ἄλλου τὸ σχῆμα τοῦ κυάθου μὲ ὑπερυψωμένην λαβὴν ἀπαντᾷ εἰς τὴν Ἀδριατικὴν περιοχὴν⁴ καὶ ἰδιαίτερος συγγενεὶς πρὸς τὸν ὑπ' ἀρ. 5 τοῦ Ἐλαφοτόπου εἶναι κύαθοι ἡμισφαιρικοὶ μὲ ἀκμὴν κατὰ τὴν κάτω πρόσφυσιν τῆς λαβῆς εἰς τὸ Μουσεῖον τοῦ Τάραντος⁵, προερχόμενοι ἐκ τῆς Ἀπουλίας. Ἡ γεωγραφικὴ καὶ ἡ ἀριθμητικὴ κατανομὴ τοῦ τύπου αὐτοῦ φαίνεται νὰ ὑποστηρίζῃ τὴν βόρειον, ἴσως καὶ βορειοδυτικὴν καταγωγὴν του, ὅποτε ὀδηγούμεθα πράγματι εἰς τὴν Ἀδριατικὴν.

Β' Χ α λ κ ᾱ.

1. Δ ρ ε π α ν ο ε ι δ ῆ ς μ ᾶ χ α ι ρ α (πίν. 24γ, 24δ ἄνω καὶ σχέδ. εἰκ. 2). Συνολικὸν μῆκος 0.227 μ. Μῆκ. λαβῆς 0.05 μ. Μέγιστον πλάτος 0.033 μ. Πλάτος ράχως 0.005 - 0.002 μ. Ὁξειδωσις πρασίνη.

Εἰς τὴν βραχεῖαν τριγωνικὴν λαβὴν τρεῖς κατὰ μῆκος ὀπαι διατηροῦν τοὺς διὰ μέσου αὐτῶν διερχομένους ἥλους στερεώσεως τῆς ξυλίνης ἐπενδύσεως. Ἴχνη ταύτης σώζονται ἐπὶ τῆς ὀξειδωμένης ἐπιφανείας. Οἱ ἥλισκοι ἔχουν ὕψος 0.0135 μ. καὶ τόσον θὰ ἦτο τὸ ὄλον πάχος τῆς λαβῆς. Ἡ σφηνοειδοῦς τομῆς λεπίς ἔχει ἐπίπεδον ράχιν. Ἐπ' ἀμφοτέρων τῶν ὄψεων ζευγὸς ἐγχαράκτων καμπύλων γραμμῶν ἐνουμένων διὰ λοξῶν γραμμιδίων ἀκολουθεῖ τὸ περίγραμμα τῆς ράχως. Εἰς ἀπόστασιν 0.034 μ. ἀπὸ τῆς βάσεως τῆς λαβῆς ζευγὸς ἐγχαράκτων διαγράμμων τριγώνων ἀπὸ τὴν

1 Σ. ΔΑΚΑΡΗΣ, Ἀνασκαφὴ εἰς Καστρίτσαν Ἰωαννίνων, ἐν ΠΑΕ 1951, σ. 177-183 καὶ 1952, σ. 368-80.

2 ΠΑΕ 1952, σ. 372-3. Ν. HAMMOND, *Epirus*, Oxford 1967, σ. 309.

3 Ν. VALMIN, *Das Adriatische Gebiet in Vor- und Frühbronzezeit*, Lund-Leipzig 1939, σ. 205-6. Ἡ στενὴ πολιτιστικὴ σχέσις μεταξὺ τῶν ἐναντι ἀκτῶν τῆς Ἀδριατικῆς (Ν. Ἰταλίας καὶ Ἰλλυρίας) διεπιστώθη καὶ εἰς τὰς προσφάτους ἀνασκαφὰς τύμβων τῆς πρῶτου ἐποχῆς τοῦ σιδήρου εἰς Vajzë Βορείου Ἠπείρου: S. ISLAMI - Η. СЕКА, *Nouvelles données sur l'Antiquité Illyrienne en Albanie*, ἐν *Studia Albanica* 1, 1964, σ. 105 καὶ FR. PRENDI ἐν *Buletin për Shkencat Shqërore* 1957, 2, σ. 109. Ὁ Ν. HAMMOND, ἔ. ἀ. σ. 295 σημ. 1 καὶ ἐν *BSA* 62, 1967, σ. 102 ὁμιλεῖ καὶ περὶ πολιτιστικῶν ἐπαφῶν ἀπὸ τῆς ὑστέρως

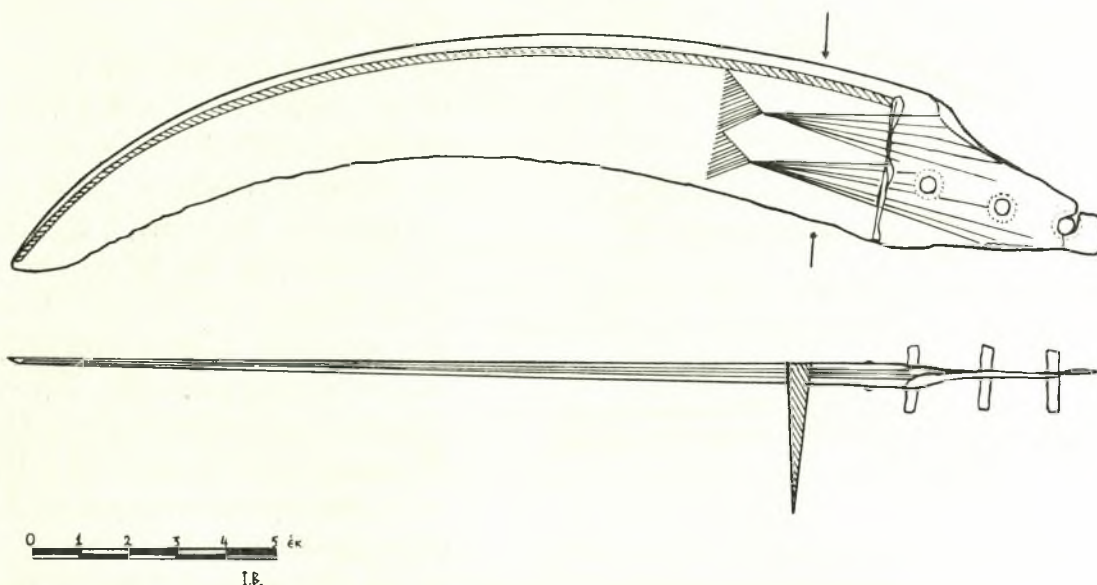
νεολιθικῆς ἐποχῆς μεταξὺ νεολιθικοῦ πολιτισμοῦ τῆς Molfetta (πλησίον τοῦ Bari) καὶ Ἰλλυρίας - Δυτικῆς Μακεδονίας.

4 Ν. VALMIN, ἔ. ἀ. σ. 194, εἰκ. 37 (2).

5 Ἀδημοσίευτοι ἐκ τοῦ Torre Castellucia, ἀνασκαφαὶ R. DRAGO 1948-1951. Ὁ Καθηγητὴς τῆς προϊστορικῆς ἀρχαιολογίας τοῦ Πανεπιστημίου τοῦ Bari κ. Franco Biancofiore, εἶχε τὴν καλωσύνην νὰ μοῦ ὑποδείξῃ ἕτερα δημοσιευμένα παραδείγματα ἀπὸ τὸ Torre Guaceto (Brindisi), συγγενέστατα πρὸς τὸν ἐξεταζόμενον καὶ τοποθετούμενα εἰς τὸ τέλος τῆς ἐποχῆς τοῦ χαλκοῦ. Βλ. G. GUERRESCHI, *I Reperti Ceramiche del Promontorio di Torre Guaceto (Brindisi)*, ἐν *Memorie del Museo Civico di Storia Naturale di Verona* 14, 1966, σ. 239-302, εἰκ. 9. 8, 13. 9-10 καὶ 16.

πρὸς τὴν λαβὴν κορυφὴν των ἔκκινουῶν ἀνὰ μία δέσμη ἀκτίνων ἐπεκτεινομένων καὶ ὑπὸ τὴν ἐπέκτασιν. Ἐπὶ τῆς ράχεως τρεῖς παράλληλοι ἐγγάρακτοι γραμμαί.

Ὅμοιου σχήματος μαχαιρίδιον, μικρογραφία τοῦ ἐξεταζομένου, εὐρέθη εἰς τὸν τάφον Α τοῦ Καλμπακίου (πίν. 24δ κάτω)¹. Λαβὴ καὶ λεπίς ὁμοιάζουν ἀπολύτως. Ἡ τομὴ τῆς λεπίδος εἶναι ἐπίσης σφηνοειδής. Οἱ ἡλίσκοι, συμφυεῖς μὲ τὴν τριγωνικὴν ἀπόληξιν,



Εἰκ. 2. Πλαγία ὄψις, τομὴ καὶ κάτοψις τῆς ράχεως τῆς δρεπανοειδοῦς μαχαίρας Ἐλαφοτόπου.

ἐξέχουν ἐπὶ τῆς μιᾶς μόνον ὄψεως ταύτης. Ἀπουσιάζει ἡ ἐγγάρακτος διακόσμησις. Ἐφ' ὅσον ὁμως δὲν ὑπάρχει τυπολογικὴ διαφορὰ, δυνάμεθα νὰ εἴπωμεν ὅτι εἶναι σύγχρονα. Ἦδη ὁ Σ. Δάκαρης ἐχρονολόγησε τὸ μαχαιρίδιον, ἐπὶ τῇ βάσει τῶν ἄλλων εὐρημάτων, εἰς τὴν μετάβασιν ἀπὸ τῆς ΥΕ ΙΙΒ εἰς τὴν ΥΕ ΙΙΓ περίοδον.

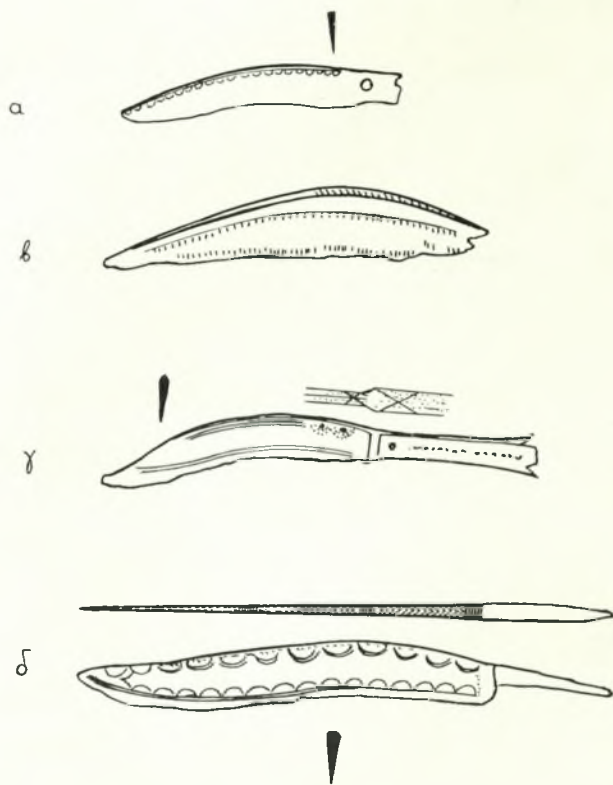
Τυπολογικῶς θεωρεῖται τὸ καμπύλον μαχαιρίδιον βορείου καταγωγῆς. Εἰς τὴν Εὐρώπην ἐμφανίζεται περὶ τὸ τέλος τοῦ 13^{ου} αἰῶνος², ἀρχικῶς χωρὶς ἀπόληξιν διὰ τὴν

¹ ΑΕ 1956, σ. 125 - 6, εἰκ. 2. Μῆκ. 0.0685 μ.

² St. FOLTINY, Zur Chronologie der Bronzezeit des Karpatenbeckens, Bonn 1955, σ. 99 - 100, πίν. 70 (2), ἐνταῦθα σχέδ. εἰκ. 3, β μαχαιρίδιον ἐκ Βορζας Οὐγγαρίας, λίαν συγγενές ὡς πρὸς τὴν καμπύλην καὶ τὴν μορφήν τῆς ράχεως τοποθετεῖται εἰς τὴν μετάβασιν ἀπὸ τῆς ἐποχῆς χαλκοῦ D εἰς Hallstatt A (β' ἡμισυ 13^{ου} π. Χ. αἰ.). Πλὴν τούτου, τὰ λοιπὰ καμπύλα ἐκ Κεντρικῆς Εὐρώπης χαλκᾶ μαχαίρια εἶναι διαφορετικῆς μορφῆς ἀπὸ τὰ τοῦ Καλμπακίου καὶ τοῦ Ἐλαφοτόπου. Εἴτε πρόκειται δι' ἰσχυρῶς καμπυλούμενα δρέπανα, εἴτε σχημα-

τίζουν ἀπλῆν ἢ διπλῆν καμπύλην μὲ εὐθύγραμμον πάντοτε λαβὴν (FOLTINY, ἔ. ἀ. πίν. 66 - 71). Ὁ τύπος τῆς τριγωνικῆς ἀπόληξεως τῶν καμπύλων μαχαιρίων τῆς Ἠπείρου δὲν εἶναι συνηθῆς εἰς τὴν ἐποχὴν τοῦ χαλκοῦ τὸ μόνον ἴσως συγγενὲς παράδειγμα εἶναι τὸ τοῦ ἀποτμήματος καμπύλου μαχαιρίου ἐκ τοῦ τάφου Α Λακκίθρας Κεφαλληνίας (ΑΕ 1932, πίν. 16, α3) τῆς ΥΕ ΙΙΒ - Γ περιόδου. Κατὰ τὴν πρῶτον ὁμως ἐποχὴν τοῦ σιδήρου εἶναι συνηθῆστατος, ὡς εἰς Βεργίαν (Μ. ΑΝΔΡΟΝΙΚΟΣ, ἔ. ἀ. σ. 267, εἰκ. 104).

στερέωσιν τῆς ἐπενδύσεως τῆς λαβῆς. Συγγενὲς πρὸς τὰ Ἑπειρωτικὰ παράδειγμα ἔχομεν ἀπὸ τὸ Δικταῖον Ἄντρον¹, χρονολογούμενον εἰς τὴν ΥΜ ΙΙΙ περίοδον (σχέδ. εἰκ. 3, α). Φέρει ἐγγάρακτον διακόσμησιν κατὰ μῆκος τῆς ράχεως τῆς λεπίδος ἐξ ἡμικυκλίων κάτωθεν καμπύλης γραμμῆς. Θεωρεῖται βορείου προελεύσεως, τόσον διὰ τὸ σχῆμα, ὅσον καὶ διὰ τὸν ἐγγάρακτον τρόπον διακοσμήσεως. Τοῦτο ὑποστηρίζει καὶ ὁ V. Milojčić²,



Εἰκ. 3. Καμπύλα μαχαίρια με ἐγγάρακτον διακόσμησιν.
α: Ἐκ τοῦ Δικταίου Ἄντρου. β: Ἐκ Βορζας Οὐγγαρίας.
γ: Ἐκ Grünwald Μονάχου. δ: Ἐκ Schwalbach Ἑσσης.

Τὴν βόρειον προέλευσιν ἐνισχύει ἡ σύγκρισις πρὸς χαλκᾶ μαχαίρια ἐκ Γερμανίας με διακόσμησιν ἐκ καμπύλων γραμμῶν καὶ κρεμαμένων ἐξ αὐτῶν στικτῶν ἢ ἐγγαράκτων ἡμικυκλίων, ὡς τὸ ἐκ Grünwald Μονάχου (σχέδ. εἰκ. 3, γ) (Müller-Karpe, Münchener Urnenfelder, 1957, πίν. 12, τάφος 47, τῆς Hallstatt A2 περιόδου (11^{ου} αἰ.)) καὶ τὸ ἐκ Schwalbach Ἑσσης (σχέδ. εἰκ. 3, δ) (E. Hermann, Die Funde der Urnenfelderkultur in Mittel und Südhessen, πίν. 92, Β, τῆς Hallstatt ΒΙ περιόδου (10^{ου} αἰ.)).

¹ J. BOARDMAN, The Cretan Collection in Oxford, Oxford 1961, πίν. X ἀρ. 69, σ. 18-9, εἰκ. 6 c. Μῆκ. 0.096 μ.

² V. L. MILOJČIĆ, Einige Mitteleuropäische Fremdlinge auf Kreta, ἐν RGZM II, 1955, σ. 153 κέ.

³ J. BOARDMAN, ἔ. ἀ.

⁴ N. SANDARS, The Antiquity of The One-Eged Bronze Knife in the Aegean, ἐν Proc. Pr. Soc. 1955, σ. 174-87.

⁵ Αὐτόθι σ. 184.

ὁ ὁποῖος θεωρεῖ πιθανὸν νὰ ἔχουν ἔλθει ἐξ Εὐρώπης αὐτούσια τὰ μαχαίρια αὐτά, ἀνήκοντα εἰς τύπους τῆς πρωίμου περιόδου τῶν Urnenfelder (1240 - 1100 π. Χ.), κατὰ τὸν Boardman³ ὄχι ἀναγκαστικῶς ὡς ὄπλισμὸς εἰσβολέων, ἀλλὰ διὰ τοῦ ἐμπορίου. Ἀντιθέτως ἡ N. Sandars⁴ ὑπεστήριξε τὴν ἐκ τοῦ ἀνατολικοῦ Αἰγαίου καὶ ἐκ τῆς Ἀσίας ἀπὸ τῶν ΠΜ χρόνων καταγωγὴν τῶν μονοστόμων μαχαίριων. Τὴν ἐγγάρακτον διακόσμησιν εὐρίσκει ἤδη εἰς παράδειγμα ἐκ Ψείρας (ΥΜ Ι - ΙΙ), καθὼς καὶ τὴν θεωρουμένην ὡς βορείου προελεύσεως ἀπόληξιν τῆς λαβῆς ἐν εἶδει οὐράς ἰχθύος. Τὰ καμπύλα χαλκᾶ θεωρεῖ ὅτι ἐμφανίζονται εἰς τὸ τέλος τῆς ΥΜ ΙΙΒ περιόδου. Ὅπωςδήποτε, τὸ μαχαίριον τοῦ Ἐλαφοτόπου μορφολογικῶς συγγενεῦει περισσότερον πρὸς τὰ Εὐρωπαϊκά, λόγῳ τοῦ καμπύλου σχήματος, διότι «τὰ Αἰγαιακὰ μαχαίρια ἔχουν εὐθύγραμμον ράχιν»⁵.

Τὸ δεύτερον, ὡς νεώτερον τοῦ πρώτου, φέρει πλουσιώτερον ἐγγάρακτον διάκοσμον, ἀκόμη καὶ ἐπὶ τῆς ράχεως, ἢ ὁποία εἰς ἀμφοτέρωθεν εἶναι ἐπίπεδος, ὡς ἡ τῶν μαχαιριῶν Ἑπείρου. Τὸ σχῆμα τῆς λεπίδος καὶ τὸ πνεῦμα τῆς διακοσμῆσεως δὲν εἶναι ἄσχετα πρὸς τὰ ἐξεταζόμενα, διαφέρουν ὅμως ριζικῶς κατὰ τὴν λαβὴν.

Ἡ μεγάλη ἀνάπτυξις τῆς τριγωνικῆς ἀπολήξεως διὰ τὴν στερέωσιν τῆς λαβῆς εἰς τὴν μάχαιραν τοῦ Ἐλαφοτόπου, ἀνάλογος τῆς τοῦ μαχαιριδίου Λακκίθρας Κεφαλληνίας (βλ. ἀνωτ. σ. 185, σημ. 2), ὅπου κυριαροῦν τὰ ΥΕ ΙΙΓ ἀγγεῖα, ἀλλὰ καὶ ὁ πλοῦτος τῆς ἐγγαράκτου διακοσμῆσεως δύνανται νὰ στηρίξουν χαμηλοτέραν τῆς προταθείσης χρονολόγησιν τοῦ μαχαιριδίου τοῦ Ἐλαφοτόπου εἰς τὰς ἀρχὰς τῆς ΥΕ ΙΙΓ περιόδου.

2. Χ α λ κ ο ὕ ν ψ έ λ ι ο ν ἀπολήγον εἰς δύο σπειροειδεῖς δίσκους (πίν. 24α, ϑ'). Διάμ. δίσκων 0.035 μ. Ἐλλείπει τμήμα τοῦ κυκλικῆς τομῆς στελέχους. 16 σπείραι ἀποτελοῦν ἕκαστον δίσκον. Ὁξείδωσις ἀνοικτῆ πρασίνη.

Τελείως ὅμοια ψέλια εὐρέθησαν εἰς τοὺς τάφους Καλμπακίου¹. Εἰς τὴν Εὐρώπῃ ἀπαντοῦν ἀπὸ τοῦ 17^{ου} μέχρι τοῦ 9^{ου} αἰ., μὲ μεγαλυτέραν διάδοσιν κατὰ τὴν μέσην ἐποχὴν τοῦ χαλκοῦ (16^{ος} - 13^{ος} αἰ.)², καὶ πιστεύεται, ὅτι ἐκεῖ πρέπει νὰ ἀναζητηθῆ ἡ προέλευσις των.

3. Ἐ τ ε ρ ο ν ὁ μ ο ἰ ο υ τ ὕ π ο υ (πίν. 24α, ι) ἐκ ταινοειδοῦς ἐλάσματος, ἔλλιπες τὸν ἓνα δίσκον. Διάμ. δίσκων 0.013 μ. Ἐνοῖμα τόξου στελέχους 0.028 μ. Πρόκειται διὰ ψέλιον ἀνήκον εἰς νήπιον, τοῦ ὁποίου ὅμως ὁστᾶ δὲν παρατηρήθησαν εἰς τὸν διατεταραγμένον τάφον, ἢ δι' ἄλλης φύσεως κόσμημα, ἴσως τῆς κόμης.

4. Ἐ π τ ᾶ ὁ μ ο ἰ ο υ μ ε γ έ θ ο υ ς σ π ε ι ρ ο ε ι δ ε ἰ ς δ ἰ ς κ ο ι καὶ τμήματα ταινοειδῶν ἐλασμάτων ἀνήκον εἰς ἀνάλογα κοσμήματα (πίν. 24α, ια').

5. Τ έ ς ς α ρ ε ς ἀ κ έ ρ α ι ο ι καὶ τ ε μ ᾶ χ ι α ἄ λ λ ω ν τ ε ς ς ᾶ ρ ω ν δ α κ τ υ λ ἰ ω ν (πίν. 24α, α' - η') ἐκ τοῦ τάφου 1. Συνίστανται ἐκ ταινωτοῦ ἀνοικτοῦ ἐλάσματος, τοῦ ὁποίου τὰ ἄκρα ἐνοῦνται δι' ἡλίσκου ἢ ἀπλῶς ἐπιτίθενται καὶ διακρίνονται εἰς τρεῖς ποικιλίας: α) Ἡ ἐξωτερικὴ ἐπιφάνεια τοῦ ἐλάσματος κοσμεῖται δι' ὀριζοντίων 2 - 3 ἀυλακώσεων, ὡς εἰς α' - β' καὶ τεμάχια γ' - δ' - ε'. Οἱ δακτύλιοι α' καὶ β' εὐρέθησαν εἰς τὴν φάλαγγα ἐνὸς καὶ μόνου δακτύλου. Δακτύλιοι μὲ ἀυλακώσεις εὐρέθησαν εἰς τάφους τῆς ὑστερας ἐποχῆς τοῦ χαλκοῦ τῆς Εὐρώπης³, ἐκ δὲ τῆς Ἑλλάδος ἔχομεν ὅμοιον ἐξ Οἰκοπέδων Κεφαλληνίας, περὶ τὸ 1250 - 1150 π. Χ.⁴. Ἡ διάμετρος τῶν δακτυλίων Ἐλαφοτόπου εἶναι 0.021 - 0.025 μ. καὶ τὸ ὕψος τοῦ ἐλάσματος 0.007 - 0.005 μ. β) Τὸ ἔλασμα εἶναι λεπτότερον, ἀντὶ δὲ ἀυλακώσεων φέρει 3 - 4 ὀριζοντίους ἐγγαράκτους γραμμὰς (πίν. 24α, στ' - ζ'). Διάμ. 0.017. Ὑψ. 0.006 μ. γ) Εἰς τὸν δακτύλιον η' τὸ χαμηλὸν ἔλασμα (ὕψ. 0.003 μ.) ἐμφανίζει εἰς τὴν ἐξωτερικὴν ἐπιφάνειαν γωνίαν κατὰ τὸ μέσον ὕψος του (πίν. 24α, η'). Ὁ τύπος αὐτὸς ἀπαντᾷ εἰς τὸν ὑπομυκηναϊκὸν τάφον 52 τοῦ Κεραμεικοῦ, ὅπου ὅμως τὸ ἔλασμα εἶναι ἐνιαῖον καὶ οὐχὶ ἀνοικτόν⁵.

6. Τ ε ς ς α ρ ᾶ κ ο ν τ α ἐ ν ν έ α μ ι κ ρ ο ς κ ο π ι κ ᾶ ἰ ᾶ τ ρ α κ τ ὴ ς χ η μ ο ι ψ ἦ ρ ο ι (πίν. 24β, ε'). Μία ἐξ αὐτῶν εὐρέθη ἐντὸς τῆς ὁπῆς τῆς μᾶς τῶν 31 ψήφων ἐκ πορτοκαλό-

¹ ΑΕ 1956, σ. 116, εἰκ. 2' καὶ περὶ τῆς ἐν Εὐρώπῃ διαδόσεως εἰς σ. 124 - 5.

² FOLTINY, ἔ. ἀ. σ. 24 - 5, πίν. 11 (9).

³ H. MÜLLER - KARPE, Münchener Urnenfelder, München 1957, σ. 53, πίν. 31 A, ἐκ τοῦ τάφου 22 τοῦ Gerulinden χρονολογούμενος εἰς τὴν Hallstatt A 1 (τέλη 13^{ου} - 12^{ου} αἰ.). Βλ. καὶ ἐν G. CHILDE,

The Danube in Prehistory, Oxford 1929, πίν. XIV, 2 (1600 - 900 π. Χ.).

⁴ Σ. ΜΑΡΙΝΑΤΟΣ, Αἱ ἀνασκαφαὶ Goekoop ἐν Κεφαλληνίᾳ, ἐν ΑΕ 1932, πίν. 14 (γ).

⁵ H. MÜLLER - KARPE, Die Metallbeigaben der früheisenzeitlichen Kerameikos - Gräber, ἐν JdI 1962, σ. 86, εἰκ. 4 ἀρ. 5. G. CHILDE, ἔ. ἀ. πίν. XIV.

χρου χαλκηδονίου λίθου Πιθανῶς νὰ συναπετέλουν περιδέραιον, ὅπου θὰ ἐνηλλάσσοντο αἱ ἐξ ἡμιπολυτίμου λίθου μὲ τὰς χαλκᾶς.

7. Δύο χαλκοῖ δακτύλιοι εὐρέθησαν καὶ εἰς τὸν τάφον 3 (πίν. 24α, *ιβ' - ιγ'*). Ὁ εἷς εἶναι τῆς ομάδος α, ὅμοιος μὲ τοὺς *α' - ε'* τοῦ τάφου 1. Ὁ ἕτερος εἶναι τὸ ἀντίστοιχον τῶν μετὰ σπειροειδῶν δίσκων ψελίων, ἀποτελούμενος ἐκ ταινιοειδοῦς ἐλάσματος, τὰ δύο ἄκρα τοῦ ὁποίου φέρονται λοξῶς καὶ ἀντιθέτως πρὸς ἄλληλα διὰ νὰ ἀπολήξουν εἰς ἀντιθετικῶς ἐλισσομένας σπείρας. Τὸ ἀποτέλεσμα ἐνθυμίζει τὸ σχῆμα τῆς ὀκτωσχήμου πόρπης.

Ὁ τύπος αὐτὸς θεωρεῖται βορείου καταγωγῆς. Εἰς τὴν Οὐγγαρίαν καὶ τὴν Αὐστρίαν¹ εἶναι διαδεδομένος κατὰ τὴν μέσην ἐποχὴν τοῦ χαλκοῦ (16^{ος} - 13^{ος} αἰ.) καὶ ἐπιζῆ καὶ κατὰ τὴν περίοδον τῆς Urnenfelder Kultur (13^{ος} - 9^{ος} αἰ.). Εἰς τὸν Ἑλληνικὸν χῶρον ἔχομεν παρομοίους δακτυλίους ἐκ τοῦ ὑπομυκηναϊκοῦ τάφου 108 τοῦ Κεραμεικοῦ, ἐκ Μυκητῶν, τελευταίως δὲ ἐκ τῶν πρωτογεωμετρικῶν τύμβων τῆς Βεργίνας καὶ ἐκ τοῦ τύμβου Ἐξαλόφου Θεσσαλίας, τῆς ΥΕ IIIΓ περιόδου². Ὁ δακτύλιος τοῦ Ἐλαφοτόπου εἶναι ὁ παλαιότερος τῶν μέχρι τοῦδε εὐρεθέντων ἐν Ἑλλάδι, ὡς προκύπτει ἐκ τῆς κατωτέρω προτεινομένης χρονολογήσεως τῶν τάφων.

Γ' Διάφορα.

Τὰ λοιπὰ ἐξ ἄλλης ὕλης κτερίσματα εἶναι τὰ ἐξῆς, προερχόμενα ἐκ τοῦ τάφου 1:

1. Λεπτὴ ταινία ἐκ χρυσοῦ ἐλάσματος, μήκος 0.092 μ. καὶ πλάτους 0.0035 (πίν. 24β, *γ'*). Εἰς τὸ μέσον καθ' ὅλον τὸ μήκος φέρει ἐλαφρὰν ἐγχάρακτον γραμμὴν. Τὰ δύο ἄκρα στενοῦνται, διὰ νὰ στερεωθῇ ἴσως τὸ ἐν ἐντὸς τοῦ ἄλλου. Πιθανῶς κόσμημα τῆς κόμης.

2. Τριάκοντα καὶ μία στρογγύλαι διάτρητοι ψῆφοι περιδέραίου ἐκ χαλκηδονίου λίθου (πίν. 24β, *β'*). Ὅμοια εὐρέθη καὶ εἰς Καλμπάκι.

3. Ἐπτὰ ψῆφοι ἐξ ἡλέκτρον καὶ τεμάχια δύο ἄλλων (πίν. 24β, *δ'*). Αἱ δύο μεγαλύτεραι (διαστ. 0.021 × 0.017) εἶναι πεπλατυσμένα καὶ τρίπλευροι. Ἀκολουθοῦν δύο μεσαίου μεγέθους (0.01 - 0.013 μ.) πολύπλευροι, ἐνῶ αἱ τρεῖς μικρότεραι (0.005 - 7 μ.) εἶναι τετράπλευροι ἢ περίπου στρογγύλαι.

Ψῆφος ἐξ ἡλέκτρον εὐρέθη καὶ εἰς Καλμπάκι³, ἄφθονοι δὲ εἰς τοὺς ΥΕ IIIΓ τάφους τῶν Μεταξάτων Κεφαλληνίας⁴, εἰς τὰ κτερίσματα τῶν ὁποίων θὰ ἐπανέλθωμεν κατωτέρω διὰ πολλαπλᾶς συγκρίσεις. Ἡ βόρειος προέλευσις τοῦ ἡλέκτρον καὶ ἡ διὰ τοῦ ἐμπορίου μεταφορὰ του εἰς τὸν χῶρον τῆς Μεσογείου ἔχουν γίνεαι ἐπανειλημμένως ἀντικείμενον μελέτης⁵. Ἡ εὐρεσίς του εἰς ὄρεινὴν περιοχὴν τῆς Ἠπείρου ἐνισχύει τὴν βασι-

¹ FOLTINY, ἔ. ἀ. σ. 21 - 2, πίν. 5 (2). K. WILLVONSENDER, Die Mittlere Bronzezeit in Österreich, Wien 1937, πίν. 29, 2 καὶ 38, 3.

² Κεραμεικός: JdI 1962, σ. 87, εἰκ. 5, ἀρ. 16 καὶ E. BIELEFELD ἐν Archaeologia Homerica C, Göttingen 1968, σ. 47, εἰκ. 2 (9), ὅπου ὁμιλεῖ περὶ καταγωγῆς τοῦ τύπου ἐκ βορείων Βαλκανίων.

Μυκῆναι: Pr. Pr. Soc. 31, 1965, σ. 213 κέ., 224, πίν. XXXII e.

Βεργίνα: M. ΑΝΔΡΟΝΙΚΟΣ, ἔ. ἀ. σ. 238 - 40, εἰκ. 78 - 79.

Ἐξάλοφος Θεσσαλίας: Δ. ΘΕΟΧΑΡΗΣ, Ὁ τύμβος τοῦ Ἐξαλόφου καὶ ἡ εἰσβολὴ τῶν Θεσσαλῶν, ἐν ΑΑΑ,

Α', 1968, σ. 291, εἰκ. 1.

³ ΑΕ 1956, σ. 127 - 8.

⁴ Σ. ΜΑΡΙΝΑΤΟΣ, Αἱ ἐν Κεφαλληνίᾳ ἀνασκαφαὶ Goekoop, ἐν ΑΕ 1933, σ. 92 - 3, εἰκ. 43, ὅπου ὅμως εἰς τὸ σχῆμα τῶν ψῆφων ἐπικρατεῖ τὸ ἀτρακτοειδές, ὥστε πρὸς αὐτὰς νὰ πλησιάζῃ περισσότερο ἢ ἐκ Καλμπακίου.

⁵ ΑΕ 1956, σ. 128, ὑποσ. 1 - 3 διὰ σχετικὴν βιβλιογραφίαν. Πρὸς τούτους: N. SANDARS, Amber Beads, ἐν BSA 1958 - 9, σ. 237 - 9, ὅπου γίνεαι λόγος καὶ διὰ τὴν διὰ τῆς Ἀδριατικῆς καὶ τῆς ΒΔ. Ἑλλάδος μεταφορὰν τοῦ ἡλέκτρον.

σθεῖσαν εἰς τὴν παράδοσιν γνώμην τοῦ Σ. Δάκαρη¹ περὶ τῆς διὰ τῆς Ἡπείρου καθόδου βορείου προελεύσεως ἀντικειμένων καὶ τὴν αὐτὴν ἀποψιν τοῦ N. Hammond², τὴν βασιθεῖσαν εἰς τὴν μελέτην τῶν φυσικῶν διόδων ἐμπορίου διὰ μέσου Βορείου καὶ Νοτίου Ἡπείρου καὶ τῶν εὐρημάτων τῆς Β. Ἡπείρου. Τὸ ὄροπέδιον τῶν Πεδινῶν ἔχει εὐκόλον ἀπὸ Βορρᾶ ἐπικοινωνίαν πρὸς τὴν κοιλάδα τοῦ Ἄφου, ὁδηγοῦσαν ἀπ' εὐθείας εἰς τὴν Ἀδριατικὴν, ἀπὸ τὸν μυχὸν τῆς ὁποίας διὰ θαλάσσης ἦτο εὐκόλον νὰ προωθηθοῦν πρὸς Νότον τὰ προϊόντα τοῦ Βορρᾶ.

Ἐκ τῆς ἐξετάσεως τῶν κτερισμάτων προκύπτει, ὅτι τὴν ἀσφαλεστέραν βᾶσιν διὰ τὴν χρονολόγησιν τῶν τάφων τοῦ Ἐλαφοτόπου προσφέρει ἡ καμπύλη μάχαιρα, δεδομένου ὅτι τὰ λοιπὰ χαλκᾶ κτερίσματα ἔχουν εὐρέα χρονικὰ πλαίσια (16^{ος} - 9^{ος} αἰ.), μὴ ἐπιτρέποντα τὴν ἀκριβεστέραν τοποθέτησιν τῶν ἐντὸς τῶν ὁρίων ἐνὸς αἰῶνος. Ὡστε ἐπὶ τῇ βάσει τῆς μάχαιρας δυνάμεθα νὰ εἴπωμεν, ὅτι οἱ κιβωτιόσχημοι τάφοι ἀνάγονται εἰς τὰ τέλη τοῦ 13^{ου} αἰ., εἰς τὰς ἀρχὰς τῆς ΥΕ ΙΙΓ περιόδου, ὄντες περίπου σύγχρονοι μὲ τοὺς κατὰ πολλὰ συγγενεῖς τοὺς τοῦ Καλμπακίου.

Ἐκτὸς τῶν τάφων, ἡ μικρὰ ἀνασκαφὴ τοῦ Ἐλαφοτόπου ἔδωσε καὶ ἄλλα ἐνδιαφέροντα στοιχεῖα, χωρὶς ὅμως νὰ λύσῃ τὰ προβλήματα, τὰ ὁποῖα ἔθεσε δι' αὐτῶν. Εἰς ἀγρὸν τοῦ Δημ. Λιόγκα ὑπερκείμενον κατὰ ὀλίγας δεκάδας μέτρων τῶν ἄλλων, ὅπου οἱ τάφοι, ὑπὸ σύγχρονον ἀναλημματικὸν τοῖχον εὐρέθη πλῆθος ὀστράκων μὲ πλαστικὴν διακόσμησιν ἐν μέσῳ κεκαυμένων ὀργανικῶν οὐσιῶν καὶ χωμάτων, εἰς τὰ ὁποῖα δὲν παρετηρήθησαν ἴχνη ὀστῶν. Ὁ ἰδιοκτῆτης τοῦ ἀγροῦ ἔδωσε τὴν πληροφορίαν, ὅτι κατὰ τὴν ἀποχέρσασιν εὔρε πλῆθος ἀκεραίων ἀγγείων περιεχόντων τὰ μελανὰ χρώματα³ καὶ τὰ ὁποῖα ἀπέριπτεν εἰς τὸ σημεῖον, ἀπ' ὅπου περισυνελέγησαν. Δὲν ἐνεθυμεῖτο τὴν ὑπαρξιν κιβωτιοσχημῶν τάφων. Ἐγένοντο ἀρκεταὶ τομαὶ εἰς τὸν ἐν λόγῳ ἀγρὸν, ἄνευ ὅμως ἀποτελέσματος. Τὰ χρώματα ἦσαν τελείως καθαρὰ καὶ θὰ πρέπει τὰ εὐρήματα τοῦ Δ. Λιόγκα νὰ ἦσαν εἰς τὴν ἐπιφάνειαν, πράγμα πιθανὸν λόγῳ τῆς κλίσεως τοῦ ἐδάφους καὶ τῆς ἐκ τῶν βροχῶν διαβρώσεως. Οὕτω παραμένει ἀνοικτὸν τὸ θέμα τοῦ προορισμοῦ τῶν ἀγγείων. Πρόκειται διὰ τεφροδόχα καὶ διὰ τὸ ἔθιμον τῆς καύσεως νεκρῶν, τὸ ὁποῖον μέχρι τοῦδε δὲν διεπιστώθη εἰς τὴν προϊστορικὴν Ἡπειρον; Ἡ συνέχισις τῆς ἀνασκαφικῆς ἐρεῦνης τῆς αὐτῆς τοποθεσίας θὰ λύσῃ ἴσως τὸ πρόβλημα.

Τὰ περισυλλεγέντα ὀστρακα ἀνήκουν κατὰ τὸ πλεῖστον εἰς μετρίου μεγέθους χειροποίητα ἀνοικτὰ ἀγγεῖα, πιθοειδῆ καὶ μὲ γωνιώδη τμήσιν εἰς τὴν κοιλίαν (πίν. 26α). Μερικὰ ἀπὸ τὸ χεῖλος ἀγγείων μὲ πολὺ ἀνοικτὴν καμπύλην (πίν. 26β, κάτω) ἀνήκουν εἰς λίαν εὐρύστομα ἀγγεῖα. Ὁ πηλὸς εἶναι καστανὸς μὲ λείαν ἐξωτερικὴν ἐπιφάνειαν, περιέχει ὅμως τεμάχια λίθων καὶ τρίμματα κεράμων. Αἱ λαβαὶ εἶναι εἴτε ἡμικυκλικαὶ στρογγύλης τομῆς εἴτε ὀριζόντιοι τετράγωνοι ἢ καμπύλοι ἀποφύσεις (πίν. 26γ). Αὗται τοποθετοῦνται εἰς τὸ ὕψος τοῦ χείλους καὶ καθέτως ἢ λοξῶς ἐπὶ τῆς κοιλίας. Ὑπάρχουν καὶ ταινιωταὶ ἀνήκουσαι πιθανῶς εἰς κανθαροειδῆ ἀγγεῖα. Ἡ πλαστικὴ διακόσμη-

¹ ΑΕ 1956, ἔ. ἀ.

² HAMMOND, ἔ. ἀ. σ. 331.

³ Πράγματι, ἡ ἐσωτερικὴ ἐπιφάνεια τῶν ὀστρά-

κων καὶ μετὰ τὴν πλύσιν αὐτῶν διατηρεῖ μέλαιναν ὄψιν ἐκ τῶν ἰσχυρῶς ἐπικεκολλημένων ἀπηνθρακωμένων οὐσιῶν.

σις συνίσταται εἰς καθέτους, κατὰ τὸ πλεῖστον ὅμως ὀριζοντίους σειρὰς ἐμπιέστων κοιλοτήτων ἐπὶ ἐξεχούσης ζώνης, ὥστε νὰ σχηματίζεται εἶδος σχοινίου ἢ ἀλύσεως καὶ εἰς ἐπίθετα μικρὰ τεμάχια πηλοῦ τοῦ τύπου τῶν «κεφαλῶν ἤλων». Ὁ συνδυασμὸς τῶν δύο τρόπων εἶναι συνηθέστατος, ἀρχόμενος εἰς κάποιαν ἀπόστασιν ἀπὸ τοῦ χεῖλους, ἂν καὶ δὲν λείπουν αἱ περιπτώσεις διακοσμῆσεως ἀπ' εὐθείας κάτωθεν τοῦ χεῖλους.

Ἡ πλαστικὴ διακόσμηση, χαρακτηρίζουσα τὴν ὁμάδα Π τῶν προϊστορικῶν ἀγγείων τῆς Ἡπειροῦ¹, ἀπαντᾷ ἐπὶ πίθων, μετρίου μεγέθους πιθοειδῶν ἀγγείων, ἐπὶ κανθάρων καὶ σπανιώτερον ἐπὶ μικροτέρων ἀγγείων, ὅπως π.χ. ἐπὶ ἐνὸς κυάθου ἐκ Κάτω Λαψίστης Ἰωαννίνων² (πίν. 25α). Εἰς τοὺς κυάθους τοῦ Ἐλαφοτόπου καὶ τοὺς κανθάρους τῆς Δωδώνης περιορίζεται εἰς πλαστικὰς μαστοειδεῖς ἀποφύσεις. Ἡ ὁμάς Π ἔχει εἰσέτι κάπως ἀσαφῆ χρονικὰ ὄρια. Ὁ Καθηγητὴς Σ. Δάκαρης τὴν τοποθετεῖ εἰς τὴν προϊστορικὴν ἐποχὴν, ἀλλὰ μὲ ἐπιβίωσιν μέχρι καὶ τῶν ἱστορικῶν χρόνων. Ὁ Ν. Hammond³ θεωρεῖ, ὅτι εἰσῆχθη ἐκ Μακεδονίας περὶ τὸ 1700 π. Χ., διότι μὲ τὴν περίοδον C τῆς Βαρδαρόφτσας παρουσιάζει τὴν μεγαλυτέραν συγγένειαν. Ἡ μὲ πλαστικὴν διακόσμησην κεραμικὴ ἀποτελεῖ ἐν τούτοις κοινὴν γλῶσσαν τῆς ἐποχῆς τοῦ χαλκοῦ τῆς Κεντρικῆς Εὐρώπης⁴, Ἀλβανίας⁵ καὶ ἀνατολικῆς Ἰταλίας⁶ καὶ εἶναι λίαν διαδεδομένη καὶ εἰς ἄλλας ἑλληνικὰς περιοχάς, ὅπως π.χ. εἰς Ἐπτάνησα⁷. Ἡ μεγαλυτέρα ὁμοιότης πρὸς τὴν Μακεδονίαν εἶναι φυσικὴ, λόγῳ τῆς ἀμέσου γειτνιάσεως, τοῦτο ὅμως δὲν σημαίνει ἀναγκαστικῶς καὶ μετακίνησιν λαῶν ἀπὸ Μακεδονίας εἰς Ἡπειρον. Περισσότερον συγγενῆ εἶναι τὰ ἐκ Καλαβρίας παραδείγματα καὶ ἴσως νὰ πρόκειται μᾶλλον διὰ ἰδιαιτέραν ΒΔ. ὁμάδα πλαστικῆς κεραμικῆς.

Τὸ πρὸς τὰ ἄνω χρονικὸν ὄριον δὲν εἶναι δυνατὸν νὰ καθορισθῇ σαφῶς διὰ τὴν Ἡπειρον ἐπὶ τῆ βάσει τῶν μέχρι τοῦδε ἀνασκαφικῶν δεδομένων. Ὡς πρὸς τὸν terminus ante quem ἔχομεν νέα στοιχεῖα ἐκ τῶν τελευταίων ἀνασκαφῶν Μακεδονίας καὶ Ἡπειροῦ

¹ Σ. ΔΑΚΑΡΗΣ ἐν ΠΑΕ 1951, σ. 178 καὶ 1952, σ. 368-9.

² Παρεδόθη τὸ 1968 ὑπὸ τοῦ δημοδιδασκάλου κ. Μ. Παπαρήστου. Ἑλληνικὴ τὴν λαβὴν ἢ ὁποία δὲν ὑπερυψοῦτο. Πηλὸς καὶ ἐπιφάνεια παρόμοια πρὸς τὰ τῶν κυάθων Ἐλαφοτόπου. Ἀντὶ πλαστικῶν ἀποφύσεων φέρει ἀνάγλυφον ἄλυσσον περὶ τὴν κοιλίαν.

³ Ν. HAMMOND, ἔ. ἀ. σ. 298-309. Ὁστρακα Βαρδαρόφτσας ἐν BSA 27, 1926, πίν. Χα.

⁴ Ἀπὸ τῶν ἀρχῶν τῆς 2^{ας} χιλιετηρίδος διαδεδομένη εἰς τὰ νεκροταφεῖα τοῦ πολιτισμοῦ τῶν Κωδωνοσχήμων ἀγγείων (2000-1550 π. Χ.) καὶ κατόπιν τοῦ τῶν Τύμβων (1550-1250 π. Χ.), ἐν συνεχείᾳ δὲ τῶν Urnenfelder (1250/30-900). Πρβ. πίνακας ἀγγείων ἐν Η. HUNDT, Katalog Straubing I: Die Funde der Glockenbecherkultur, II: Die Funde der Hügelgräberbronzezeit und der Urnenfelderzeit.

⁵ Studia Albanica 1, 1964, πίν. IV 17-19, ὑπονεολιθικὴ καὶ πρωίμου ἐποχῆς χαλκοῦ.

⁶ Ἐκ τῶν κάτωθι περιοχῶν Καλαβρίας καὶ Ἀπουλίας:

Leporano: Notizie degli Scavi 88, 1963, S. 8, τόμ. 17, σ. 326, εἰκ. 45.

Σατύριον Τάραντος: Not. d. Sc. 89, 1964, S. 8, τόμ. 18, σ. 192 εἰκ. 12, σ. 205 εἰκ. 21, σ. 206 εἰκ. 22. Τῆς ὑστερας ἐποχῆς τοῦ χαλκοῦ καὶ τῆς ἐποχῆς τοῦ σιδήρου.

Faenza di Basiago: Not. d. Sc. 86, 1961, S. 8, τόμ. 15, σ. 237, εἰκ. 9.

Torre Castellucia: πολυάριθμα ἀδημοσίευτα εἰδήματα εἰς τὸ Μουσεῖον Τάραντος.

Timmari: ἀδημοσίευτα εἰς τὸ Μουσεῖον τῆς Matera.

Potenza: J. LECCESE, Antiche Civiltà Rappresentate nel Museo Provinciale di Potenza, ἐν Annali della Facoltà di Lettere e Filosofia, Bari, 9, 1964, πίν. V, VI, VIII (τὴν σχετικὴν ὑπόδειξιν ὀφείλω εἰς τὸν καθηγητὴν κ. F. Biancofiore).

⁷ Ἰθάκη: BSA 39, 1938-9, πίν. I.

Λευκάς: Ταφικοὶ ΜΕ πίθοι ἐκ Νυδρίου ἐν W. DOERPFELD, Alt Ithaka II, εἰκ. 68.—Χοιροσπηλιά, ἔ. ἀ. εἰκ. 84-5.

Κέρκυρα: ἐξ Ἀφιόνας, ἐν AM 59, 1934, σ. 169 εἰκ. 6.

πείθοντα, ὅτι ἡ κεραμεικὴ αὐτὴ δὲν θὰ πρέπει νὰ κατέρχεται ἐντὸς τῆς ἐποχῆς τοῦ σιδήρου, ἐξαιρέσει ἴσως τῶν μεγάλων πίθων. Ἦδη δὲν εὐρέθη εἰς τοὺς τύμβους τῆς Βεργίνας. Εἰς τὴν Δωδώνην τὰ μὲ πλαστικὴν διακόσμησιν ἀγγεῖα τοῦ προϊστορικοῦ κατωτάτου στρώματος ἐχρονολογήθησαν εἰς τὸν 13^{ον} αἰῶνα ἐπὶ τῇ βάσει εἰσηγμένων μυκηναϊκῶν ὄστράκων¹. Εἰς τοὺς παλαιότερους ἐξ ἄλλου πρωίμους γεωμετρικοὺς τάφους τοῦ νεκροταφείου τῆς Βίτσας² δὲν εὐρέθησαν ἀγγεῖα αὐτῆς τῆς κατηγορίας, ἀλλ' ὄστρακα διάσπαρτα ἐκτὸς τῶν τάφων συνυπάρχοντα μετὰ διχαλωτῶν λαβῶν, μὴ εὐρεθεισῶν ἐπίσης ἐπὶ τῶν πρωίμων γεωμετρικῶν ἀγγείων. Εἰς δύο πίθους ὅμως τοῦ γεωμετρικοῦ στρώματος τοῦ παρακειμένου συνοικισμοῦ ἡ διακόσμησις συνίσταται εἰς πλαστικὰς ταινίας τύπου ἀλύσεως³.

Ο ΤΑΦΟΣ ΜΑΖΑΡΑΚΙΟΥ ΖΙΤΣΗΣ

Ὁ τάφος οὗτος εἶναι τυχαῖον εὑρημα τοῦ κτηνοτρόφου Δημητρίου Ἀ. Καγιᾶ, κατὰ τὸν Μάϊον τοῦ 1968. Κεῖται εἰς τὴν νοτιὰν κλιτὸν τοῦ βραχώδους ὑψώματος «Παληοκουλές», ἐπὶ τῆς ἀριστερᾶς ὄχθης τοῦ Θυάμιδος (Καλαμᾶ), ἔναντι τῶν ἐπὶ τῆς δεξιᾶς ὄχθης λόφων, ὅπου αἱ οἰκίαι τοῦ χωρίου Μαζαρακίου. Ἐπὶ τοῦ αὐτοῦ ὑψώματος καὶ περὶ τὰ 200 μ. δυτικῶς τοῦ τάφου εἶχον εὐρεθῆ κατὰ τὰ ἔτη 1940-41 ἕτεροι δύο, οἱ ἐντόπιοι ὅμως δὲν ἐνθυμοῦνται τὴν ὑπαρξίν κτερισμάτων.

Αἱ ραγδαῖαι βροχαὶ ἐκείνων τῶν ἡμερῶν εἶχον παρασύρει τὰ ὀλίγα ὑπεράνω τῆς καλυπτηρίου πλακὸς χώματα, ὥστε ὁ τάφος ἐγένετο ἀντιληπτὸς ὑπὸ τοῦ βόσκοντος ἐκεῖ πλησίον τὸ ποίμνιόν του Δ. Καγιᾶ, ὁ ὁποῖος καὶ ἔσπευσε νὰ τὸν ἀνοίξῃ καὶ νὰ διαταράξῃ τὸ περιεχόμενόν του πρὶν εἰδοποίησιν τὸν Σταθμὸν Χωροφυλακῆς Ζίτσης. Κατὰ τὴν ἀφήγησιν τοῦ εὐρόντος, ὁ τάφος ἦτο ἐρμητικῶς κλεισμένος, ὥστε ἐντὸς αὐτοῦ νὰ διεισδύσουν μόνον 10 ἐκ. χώματος — τὰ ἴχνη ἦσαν πράγματι ὁρατὰ ἐπὶ τῶν ὀρθίων πλακῶν —, ἐφαίνοντο δὲ τὰ ὄστᾶ τριῶν νεκρῶν καὶ τὰ κτερίσματα εἰς τὴν θέσιν των. Τὰ κρανία καὶ τὸ πλεῖστον τῶν κτερισμάτων ἀπέκειντο εἰς τὸ βόρειον ἄκρον τοῦ τάφου, ὁ ὁποῖος ἔχει κατεύθυνσιν Β. - Ν.

Κατὰ τὴν γενομένην αὐτοψίαν καὶ μικρὰν ἔρευναν διεπιστώθη, ὅτι εἶχεν ἀφαιρεθῆ τὸ ἥμισυ περίπου τῆς καλυπτηρίου πλακὸς τοῦ ἐπιμελῶς κατεσκευασμένου διὰ τεσσάρων ἀσβεστολιθικῶν πλακῶν (μῆκους μακρῶν 2.20 μ.) κιβωτιοσχήμου τάφου (πίν. 27α). Τὸ δάπεδον ἦτο ἐπίσης ἐστρωμένον διὰ πλακῶν. Ἐσωτερικαὶ διαστάσεις: μῆκ. 1.75, πλ. 0.48, βάθος 0.80 μ. Τὸ πέριξ ἔδαφος εἶναι βραχώδες, ὅχι ὅμως συμπαγές· ἡ βόρειος στενὴ πλευρὰ τοῦ τάφου ἐνισχύετο ἐξωτερικῶς διὰ μικρᾶς καθέτου πλακός, ὅπως καὶ εἰς τὸν τάφον 1 Ἐλαφοτόπου. Πάντως εἰς αὐτὴν τὴν περιπτώσιν ἔλειπεν ἡ ἐκ τῶν ἐξωτερικῶν χωμάτων πίσις καὶ αἱ πλευρικαὶ πλάκες διετήρησαν τὴν κατακόρυφον θέσιν των, ὥστε ὁ τάφος νὰ ἔχῃ κανονικὸν ὀρθογώνιον σχῆμα.

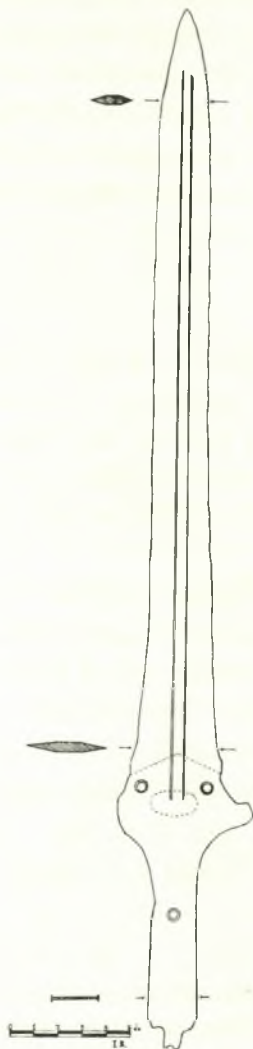
¹ Σ. ΔΑΚΑΡΗΣ, Ἔργον 1967, σ. 34-5.

² Βλ. ἐκθέσεις ἐν ΑΔ 21, 1966, Χρονικά σ. 289-290 καὶ ΑΔ 22, 1967, Χρονικά σ. 346-9. Περισσότεραι λεπτομέρειαι θὰ δοθῶσιν εἰς τὴν ὀριστικὴν δημοσίευσιν τοῦ σημαντικοῦ τούτου νεκροταφείου τῆς

Ἡπείρου.

³ Εἰς τοὺς τύμβους τῆς κοιλάδος Mati Ἀλβανίας, τῆς πρωίμου ἐποχῆς τοῦ σιδήρου, ἡ πλαστικὴ διακόσμησις τύπου ἀλύσεως ἀπαντᾷ ἐπίσης μόνον ἐπὶ μεγάλων ἀγγείων: *Studia Albanica* 1, 1964, σ. 103.

Τὸ σύνολον τῶν κτερισμάτων — ὅσα παρεδόθησαν καὶ ὅσα εὐρέθησαν κατὰ τὴν ἕκ τῶν ὑστέρων ἔρευναν τῶν ἀνεσκαμμένων χωμάτων — πρέπει νὰ κατανεμηθῇ εἰς τρεῖς νεκρούς, ἄνδρας καὶ γυναῖκας. Δυστυχῶς ὅμως καὶ εἰς αὐτὴν τὴν περίπτωσιν δὲν δυνάμεθα νὰ ἔχωμεν εἰκόνα τῆς θέσεώς των ὡς πρὸς τοὺς σκελετούς. Εἶναι δὲ τὰ ἑξῆς :



Εἰκ. 4. Χαλκοῦν ξίφος ἐκ τοῦ τάφου Μαζαρακίου.

1. Χαλκοῦν μυκηναϊκὸν βραχὺ ξίφος, μήκος 0.418 μ.¹ (πίν. 27β, ε καὶ σχέδ. εἰκ. 4). Ἀποκεκρουμένον μόνον κατὰ τὸ ἄκρον τῆς μιᾶς τῶν κεραίων τοῦ προφυλακτῆρος καὶ κατὰ τμήματα τοῦ χαμηλοῦ περιχειλώματος. Ἐλλείπει ἐπίσης ἡ ὑπὸ τοῦ περιχειλώματος καὶ διὰ τῶν ἥλων στερεουμένη ἐπένδυσις τῆς λαβῆς, τῆς ὁποίας ἵχνος τοῦ σχήματος διακρίνεται εὐχερῶς (βλ. σχέδ. εἰκ. 4). Ὁξειδωσις ἀνοικτὴ πρασίνη, ἐπιφάνεια στίλβουσα, ὅπου δὲν ἔχει ἀποξεσθῆ ὑπὸ τοῦ εὐρόντος.

Ἡ λαβὴ φέρει τρεῖς ὀπὰς, διὰ τῶν ὁποίων διήρχοντο οἱ ἥλοι στερεώσεως τῆς ἐπενδύσεως καὶ ἀπολήγει εἰς γλωσσιδίον διὰ τὴν προσαρμογὴν τοῦ ἐπιμήλου. Τὸ ἄκρον τοῦ γλωσσιδίου εἶναι κοῖλον, ἐνῶ δύο ἡμικυκλικοὶ ὅμοιοι κόλποι σχηματίζονται ἐκατέρωθεν τῆς βάσεώς του. Τὸ ἐπὶ τῆς λαβῆς ἵχνος τῆς ἐπενδύσεως ὁμοιάζει πολὺ πρὸς τὸ ἐπὶ τοῦ ὁμοίου τύπου ξίφους ἐκ τοῦ ὑπ' ἀρ. 78 θαλαμοειδοῦς τάφου τῶν Μυκηναίων², ἥτοι σχηματίζει γωνίαν κειμένην μεταξὺ τῶν παραλλήλων ζευγῶν ἐγχαράκτων γραμμῶν τῆς ράχεως, ἐνῶ μεταξὺ τῶν δύο κεραίων ὠοειδὲς ἵχνος μαρτυρεῖ τὴν ὑπαρξιν ὁμοίου σχήματος ἀκαλύπτου χώρου, ὥστε ἡ ὄλη ἐπένδυσις θὰ εἶχε περίπου τὴν μορφήν τῆς εἰς τὸν πίνακα 8 ἀρ. 6 τῆς ΑΕ 1897 εἰκονιζομένης. Ὡς πρὸς τὴν χρησιμοποιηθεῖσαν ὕλην, δὲν δυνάμεθα νὰ εἴπωμεν μετὰ βεβαιότητος, ὅτι ἦτο ξύλον ἢ ὄστουν, διότι οὐδὲν ἵχνος ὑπελείφθη, πλὴν λεπτοτάτου φλοιοῦ καστανοῦ χρώματος, καταλοίπου ἴσως χρησιμοποιηθείσης κολλητικῆς οὐσίας.

Ἡ λεπίς καθ' ὅλον τὸ μῆκός της εἶναι ἐνισχυμένη διὰ πεπλατυσμένης ράχεως, ὥστε ἡ ἐγκαρσία τομῆς της νὰ εἶναι ἀτρακτόσχημος : ἐπὶ τῆς ράχεως ταύτης διήκουν, ἐφ' ἑκατέρας τῶν ὀψεων, δύο παράλληλα ζεύγη ἐγχαράκτων γραμμῶν. Ἡ αὐτὴ ράχις μετὰ τριῶν ζευγῶν ἐγχαράκτων γραμμῶν ἀπαντᾷ ἐπὶ τοῦ μυκηναϊκοῦ ἐγχειριδίου τοῦ τάφου Α Καλμπακίου³.

¹ Μῆκος λεπίδος ἀπὸ τοῦ ζεύγους τῶν ὀπῶν μέχρι τῆς αἰχμῆς 0.31 μ., πλάτ. 0.039 μ. εἰς τὴν βάσιν, 0.022 μ. εἰς τὸ μέσον, ἐλάχιστα μειούμενον μέχρι τοῦ σημείου ὅπου ἀρχίζει ἡ ἰσχυρὰ μείωσις πρὸς σχηματισμὸν τῆς αἰχμῆς. Τομὴ λεπίδος ἀτρακτοειδῆς. Πάχ. 0.004 μ. Μῆκ. λαβῆς 0.107 μ. Σωζόμενον πλάτος εἰς τὸ ὕψος τῶν κεραίων 0.055 μ. Πλάτος

εἰς τὸ σημεῖον τῆς μοναχικῆς ὀπῆς 0.018 μ. εἰς τὸ ἄκρον 0.021 μ. Πάχος ἐλάσματος 0.0015 μ. Βάθος περιχειλώματος 0.002 μ.

² Χρ. ΤΣΟΥΝΤΑΣ, Μῆτραι καὶ ξίφη ἐκ Μυκηναίων, ΑΕ 1897, σ. 106-7, πίν. 8 (1).

³ ΑΕ 1956, σ. 115, εἰκ. 1.

Τὸ ἐξεταζόμενον ξίφος ἀνήκει εἰς τὴν κατηγορίαν τῶν μετὰ σταυροειδοῦς τύπου λαβῆς, διότι οἱ προφυλακτῆρές του ἐν εἶδει κεραίων προεκτείνονται ὀριζοντίως, ὥστε μετὰ τοῦ ὑπολοίπου ξίφους νὰ σχηματίζεται σταυρός¹. Ἡ κατηγορία αὕτη ἐμφανίζεται ἀπὸ τῶν μέσων τοῦ 15^{ου} αἰῶνος καὶ ἀπαντᾷ τόσον εἰς τοὺς λάκκους τῶν Μυκηθῶν, ὅσον καὶ εἰς τὸ νεκροταφεῖον τῆς Κνωσοῦ. Κατὰ τὴν Ν. Sandars εἶναι κρητικῆς καταγωγῆς², ὅπως καὶ ὁ ἐμφανισθεὶς ὀλίγον προωμώτερον τύπος τοῦ κερατοσχήμου ξίφους, μετὰ τοῦ ὁποίου συνυπάρχει μέχρι τῶν μέσων τοῦ 14^{ου} αἰ. Μετὰ ταῦτα ὁ σταυροειδῆς τύπος χάνει τὴν ἰσχυρῶς ἐξέχουσαν μεσαίαν ράχιν τῆς ομάδος DI καὶ υἱοθετεῖ τὴν εἰς σχῆμα T ἀπόληξιν τῆς λαβῆς τῶν Συριακῶν καὶ τῶν Παλαιστινιακῶν ἐγχειριδίων ἀντὶ τοῦ γλωσσίδιου (ὁμάς DII), ἐνῶ παραλλήλως μειώνεται εἰς μῆκος (14^{ος} - 13^{ος} αἰ.). Τὸ ξίφος τοῦ Μαζαρακίου ἔχει στοιχεῖα τόσον ἀπὸ τὴν παλαιότεραν ὁμάδα DI, ὅσον καὶ ἀπὸ τὴν νεωτέραν DII. Τὰ συγγενέστερα πρὸς αὐτὸ παραδείγματα εἶναι ξίφος ἐκ τοῦ νεκροταφείου τῆς Ζαφῆρ - Παπούρας Κρήτης (AJA 1963, πίν. 24, ἀρ. 19, σ. 147), τῆς ομάδος DI καὶ ΥΜ ΙΙΑ1 περιόδου, μὲ τὸν αὐτὸν τύπον λαβῆς ἀποληγούσης εἰς γλωσσίδιον, ἀλλὰ μὲ κυρτὴν ράχιν καὶ μέγα μῆκος (0.655 μ.), καθὼς καὶ τὸ τοποθετούμενον εἰς τὴν ΥΕ ΙΙΒ περίοδον ξίφος ἐξ Ἰαλυσσοῦ Ρόδου (AJA 1963, πίν. 24, ἀρ. 2^ο, σ. 149, μῆκ. 0.52 μ.) τῆς ομάδος DII, ὅπου ἡ ἐπίπεδος ράχιν συνδυάζεται μὲ λαβὴν διαφέρουσαν μόνον κατὰ τὴν εἰς σχῆμα T ἀπόληξιν. Οὕτω διαπιστοῦται εἰς τὸ ξίφος Μαζαρακίου ἡ ἐπιβίωσις παλαιότερων στοιχείων, ὡς ἡ εἰς γλωσσίδιον ἀπόληξις τῆς λαβῆς, εἰς ἣν ἐποχὴν ἔχει ἐπινοηθῆ νέος τρόπος, ὁ εἰς σχῆμα T, διὰ τὴν στερέωσιν τοῦ ἐπιμήλου. Τὸ ἐξεταζόμενον ξίφος πρέπει νὰ τεθῆ πλησιέστερον πρὸς τὸ ἐξ Ἰαλυσσοῦ, λόγῳ βραχύτητος καὶ ἀτρακτοσχήμου τομῆς τῆς λεπίδος. Ἡ τοποθέτησις αὕτη ἐνισχύεται ἀπὸ τὴν σύγκρισιν πρὸς τὸ ὁμοίου τύπου — καθ' ὅσον σώζεται — ξίφος ἐκ τοῦ τάφου Α6 Λακκίθρας Κεφαλληνίας³, χρονολογούμενον ὑπὸ τοῦ Καθηγητοῦ Σπ. Μαρινάτου ἐκ τῶν συνευρεθέντων ἀντικειμένων εἰς τὰ ἔτη 1250 - 1150 π. Χ. Μὲ τὸ ξίφος τοῦ Μαζαρακίου ἔχει κοινὸν τὸ σχῆμα τῆς λεπίδος, τὰς ἐπ' αὐτῆς ἐγχαράξεις, τὰς ὀριζοντίους κεραίας τῆς λαβῆς καὶ τὸ μῆκος (0.41 μ. τὸ τῆς Λακκίθρας). Ὁ παραλληλισμὸς λοιπὸν τόσον πρὸς τὸ ἐγχειρίδιον Καλμπακίου, ὅσον καὶ πρὸς τὰ ξίφη Ἰαλυσσοῦ καὶ Λακκίθρας, ὁδηγεῖ εἰς τὸ τέλος τῆς ΥΕ ΙΙΒ περιόδου.

Ὡς πρὸς τὰ εὐρεθέντα μέχρι τοῦδε ἐν Ἡπείρῳ κρητομυκηναϊκὰ ξίφη, τὸ τοῦ Μαζαρακίου εἶναι μοναδικὸν εἰς τὸν τύπον του. Τὰ δύο παλαιότερα μεγάλου μήκους ἐκ τῆς τοποθεσίας Μεσογέφυρα Κονίτσης⁴, καθὼς καὶ ἕτερα δύο ἐκ Δωδώνης⁵ ἀνήκουν εἰς τὸν κερατόσχημον τύπον, ἐνῶ ἡ ὁμάς τῶν ἐξ βραχέων μυκηναϊκῶν ἐγχειριδίων ἐκ Δωδώνης,

¹ Ν. SANDARS, *The First Aegean Swords*, ἐν AJA 1961, σ. 17 - 29 καὶ *Later Aegean Bronze Swords*, ἐν AJA 1963, σ. 117 - 153.

² AJA 1963, σ. 123 - 30.

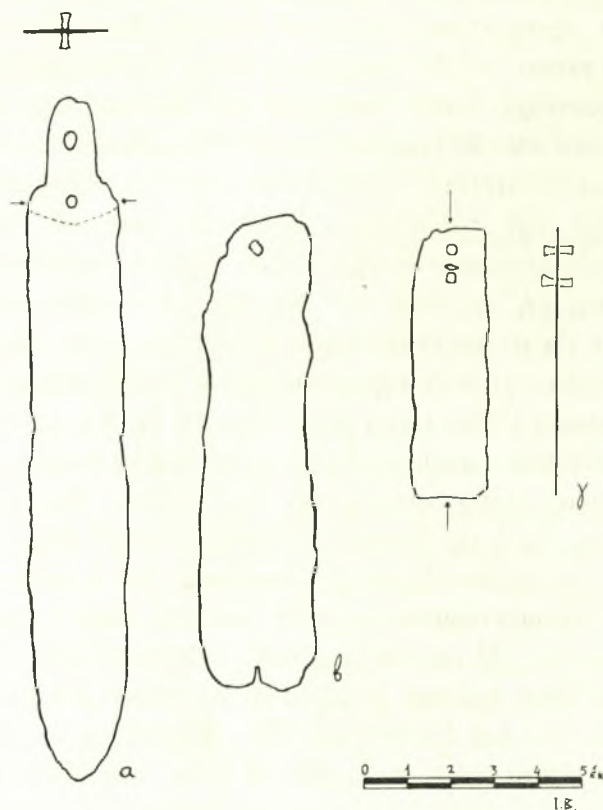
³ ΑΕ 1932, σ. 39 κέ., πίν. 16 Α. Ἡ κατὰ τὰς νεωτέρας ἐρεῦνας (V. DESBOROUGH, *The Last Mycenaean*, Oxford 1964, σ. 107) τοποθέτησις τῶν ἀγγείων τῆς Λακκίθρας ἐξ ὀλοκλήρου εἰς τὴν ΥΕ ΙΙΓ περίοδον (1230 - 1100) δὲν ἀλλάζει τὴν χρονολόγησιν τοῦ ξίφους ἐντὸς τοῦ 13^{ου} αἰῶνος, δεδομένου, ὅτι ἐν

χαλοῦν ξίφος δύναται νὰ ἔχη μακρότερον χρόνον χρήσεως ἀπὸ τὰ πῆλινα ἀγγεῖα.

⁴ ΑΕ 1956, σ. 131 - 4. Ν. HAMMOND, *Epirus*, σ. 318, 321 - 2, εἰκ. 19, πίν. XXIa, ὅπου θεωρεῖ τὸ Α ὡς σταυροειδοῦς τύπου· αἱ κεραεῖαι ὁμῶς εἶναι ἀποκεκρουμένοι καὶ φαίνεται καὶ αὐτὸ νὰ ἀνήκη εἰς τὸν κερατόσχημον τύπον. Τὰ χρονολογεῖ εἰς τὰ ἔτη 1450 - 1350 π. Χ.

⁵ C. CARAPANOS, *Dodone et ses ruines*, Paris 1878, II, πίν. LVII 1 - 2.

Καστρίτης Ίωαννίνων, Νεκρομαντείου (Έφύρας) Θεσπρωτίας, Παραμυθιάς και Καλμπακίου (δύο), τοποθετούμενη εις την ΥΕ ΙΙΒ περίοδον — εις τὸ τέλος τῆς ΥΕ ΙΙΑ ἴσως τὸ τῆς Παραμυθιάς —, ἀνήκουν εις τὸν τύπον τῶν μετὰ λαβῆς εις σχῆμα Τ'. Μὲ τὸ ἐκ Καλμπακίου εἶδομεν ὅτι ἔχει κοινὴν μόνον τὴν πεπλατυσμένην μεσαίαν ράχιν



Εἰκ. 5. Χαλκοῦν ἐγχειρίδιον καὶ μάχαιραι ἐκ τοῦ τάφου Μαζαρακίου.

ὅποια ἔχει ἀφήσει καμπύλον ἴχνος ἐπὶ τῆς πτέρνης. Τὸ μικρὸν μῆκος καὶ τὸ ἐλάχιστον πάχος (0.001 μ.) τῆς λεπίδος δὲν θὰ καθίστων τὸ ἐγχειρίδιον τοῦτο ἐπιτήδειον φονικὸν ὄπλον καὶ θὰ προωρίζετο μᾶλλον διὰ τὴν προσωπικὴν χρῆσιν τοῦ ἰδιοκτῆτου του. Τυπολογικῶς ἀποτελεῖ συνέχειαν τῶν ΜΕ ἀμφιστόμων μαχαιριδίων μὲ εὐθύγραμμον πτέρναν, ὅπου 2 - 3 ὀπαὶ ἐχρησίμευον διὰ τὴν ἐφήλωσιν τῆς λαβῆς, ἐνῶ ἀπουσίαζεν ἀκόμη ἢ γλωσσοειδῆς ἀπόληξις. Τὸ περίγραμμα τῆς λεπίδος συγγενεῦει πολὺ πρὸς τὸ τῶν

καὶ τὰς ἐπὶ ταύτης ἐγχαράκτους γραμμὰς. Ἐν τούτοις ὑπάρχει χρονολογικὴ σχέσις πρὸς αὐτά, ὡς ἐδείχθη.

Χαρακτηριστικὸν εἶναι, ὅτι ὅλα τὰ μέχρι τοῦδε εὑρεθέντα βραχέα ξίφη ἢ ἐγχειρίδια τῆς ΥΕ ΙΙΒ περιόδου εις Ἡπειρὸν εἶναι μυκηναϊκοῦ καὶ οὐχὶ βορείου Naue II τύπου², πιθανῶς, διότι τὰ κατὰ τοὺς αὐτοὺς χρόνους ἀπαντῶντα εις τὴν λοιπὴν Ἑλλάδα Naue II ξίφη εἰσήχθησαν διὰ θαλάσσης ἐκ τοῦ μυχοῦ τῆς Ἀδριατικῆς ἢ ἐκ τῆς Νοτίου Ἰταλίας προερχόμενα, ὡς ἤδη παρετήρησεν ὁ V. Desborough³.

2. Χαλκοῦν ἐγχειρίδιον μήκους 0.154 μ.⁴ (πίν. 27β, ζ' σχέδ. εἰκ. 5, α). Ἐλλιπὲς μόνον τὸν ἓνα ἐκ τῶν δύο ἠλίσκων τῆς λαβῆς. Ὁξείδωσις ἀνοικτὴ πρασίνη.

Ἡ λεπίς, σχεδὸν ἰσοπλατῆς, εἶναι καὶ ἰσοπαχῆς καθ' ὅλον τὸ μῆκος τῆς. Ὅπισθεν ἀπολήγει εις γλωσσάν με δύο ὀπὰς διὰ τὴν συνήλωσιν τῆς ἐπενδύσεως τῆς λαβῆς, ἢ

1 Τελευταία δημοσίευσίς ὑπὸ S. DAKARIS, A Mycenaean IIB Dagger from the Palaeolithic Site of Kastritsa in Epirus, Greece, ἐν Pr. Pr. Soc. 33, 1967, σ. 30 - 36, πίν. I - II.

2 Τὸ νῦν ἀπολεσθὲν Naue II ξίφος, μήκους 0.59 μ., ἐκ Τσεραβίνας Ἰωαννίνων ἐν N. HAMMOND, ἔ. ἀ. σ. 319 καὶ 323 - 4, πίν. XXI C καὶ εἰκ. 19, ἦτο μᾶλ-

λον νεώτερον τῶν ἐξεταζομένων (1250 - 1100 π. X. κατὰ HAMMOND).

3 V. DESBOROUGH, The Last Mycenaean, σ. 70.

4 Ἄλλαι διαστάσεις: Πλάτος λεπίδος εις τὴν βάσιν 0.022 μ. πρὸς τὴν αἰχμὴν 0.023 μ. Πάχος λεπίδος 0.001 μ.

προαναφερθέντων ΥΕ ΙΙΒ μυκηναϊκῶν ἐγχειριδίων ἐκ διαφόρων περιοχῶν τῆς Ἡπείρου. Λίαν συγγενὲς εἶναι καὶ τὸ κυπριακὸν ἐγχειρίδιον ἐκ τοῦ τάφου 6 τοῦ Hala Sultan Tekke¹, μήκους 0.178 μ., χρονολογούμενον ἐκ συνευρεθέντος μυκηναϊκοῦ ἀγγείου εἰς τὴν ΥΕ ΙΙΒ περίοδον. Ἀπὸ τὴν Κύπρον ἔχομεν ὀλόκληρον σειρὰν παρομοίων σαφῶς ΥΕ ΙΙΒ ἐγχειριδίων καὶ ἡ ἐκεῖθεν προέλευσις δὲν ἀποκλείεται.

Ἐκ τῶν ἀνωτέρω προκύπτει ἡ εἰς τὴν ΥΕ ΙΙΒ περίοδον τοποθέτησις τοῦ ἐξεταζομένου ἐγχειριδίου.

3. Ἀπότμημα χαλκοῦ μαχαίριδιου μήκους 0.062 μ. καὶ πλάτους 0.017 μ. (πίν. 27β, β σχέδ. εἰκ. 5, γ). Αἱ ἀκμαὶ εἶναι ἐφθαρμέναι. Εἰς τὸ ἓν ἄκρον φέρει κατὰ μῆκος τοῦ κεντρικοῦ ἄξονος δύο ἠλίσκους τετραγώνου τομῆς διὰ τὴν στερέωσιν τῆς λαβῆς. Καὶ ἐδῶ ἡ λεπίς εἶναι ἰσοπαχῆς, διὰ τοῦτο δὲ εἶναι πιθανώτερον, ὅτι τὸ μαχαίριδιον θὰ ἦτο ἀμφίστομον, παρόμοιον πρὸς τὸ προηγούμενον.

4. Ἀπότμημα χαλκῆς μαχαίρας μήκους 0.107 μ. καὶ πλάτους 0.027 μ. Πάχος λεπίδος 0.001 μ. (πίν. 27β, α σχέδ. εἰκ. 5, β). Αἱ ἀκμαὶ εἶναι ἀποκεκρουμέναι, ὥστε δὲν δυνάμεθα νὰ γνωρίζωμεν ποῖον ἦτο τὸ σχῆμα τῆς λεπίδος. Ὅπωςδήποτε δὲν ὑπάρχει ἐνίσχυσις τῆς μιᾶς ράχως. Κατὰ τὸ ἓν ἄκρον στρογγύλη ὀπή.

5. Χαλκῆ αἰχμὴ δόρατος, μήκους 0.192 μ. Πλάτος λεπίδος 0.03 (πίν. 27β, στ' σχέδ. εἰκ. 6, α). Σῶζεται ἀκεραία. Ὁξειδωσις πρασίνη ἀνοικτή.

Περὶ τὸ 1 ἐκ. ἄνωθεν τοῦ κυκλοτεροῦς ἀνοίγματος τοῦ καυλοῦ διαμπερῆς ὀπή διὰ τὴν στερέωσιν τοῦ δόρατος. Ἡ λεπίς ἔχει ἀτρακτοειδὲς σχῆμα καὶ κατὰ μῆκος τοῦ μεγάλου ἄξονός της ἐξαιρεται ἑλαφρῶς πεπλατυσμένη ράχισ². Εἶναι ἐξ ὀλοκλήρου χυτή, ὡς καὶ αἱ ἐπόμεναι καὶ ὅλαι ἐν γένει αἱ μέχρι τοῦδε εὑρεθεῖσαι αἰχμαὶ ἐν Ἡπείρῳ. Ἐντὸς τοῦ καυλοῦ διατηρεῖται ἡ ὄξεια ἀπόληξις τοῦ ξυλίνου κοντοῦ.

6. Χαλκῆ φυλλόσχημος αἰχμὴ δόρατος (πίν. 27β, δ σχέδ. εἰκ. 6, β). Σωζόμενον μῆκος 0.174 μ. Μέγιστον πλάτος λεπίδος 0.031 μ. Τεθραυσμένη κατὰ τὸ ἄκρον τῆς λεπίδος καὶ τμήματα τῆς περιφερείας τοῦ καυλοῦ. Ὁξειδωσις ἀνοικτή πρασίνη.

Καὶ ἐδῶ ὑπάρχει, εἰς τὴν αὐτὴν θέσιν μὲ τὴν προηγούμενην, ἡ διαμπερῆς ὀπή διὰ τὴν στερέωσιν τοῦ δόρατος· ἐπὶ τῆς μιᾶς μάλιστα ὄψεως εἶναι φανερὰ τὰ ἔγχη τῆς μακρᾶς χρήσεως ἤλου διὰ τὸν σκοπὸν τοῦτον. Ὁ καυλὸς συνεχίζεται ὡς μία ἐντόνως κυρτὴ ράχισ, μειουμένη βαθμηδόν, μέχρι τοῦ ἄκρου τῆς ἀτρακτοειδοῦς, φυλλοσχήμου, λεπίδος. Κατὰ τὴν γένεσιν ταύτης ὑπάρχει ἐγγάρακτος καμπυλόγραμμος διακόσμησις ἐκ τριῶν παραλλήλων κυματοειδῶν γραμμῶν (βλ. σχέδ. εἰκ. 6, β). Ἐγγάρακτος διακόσμησις ἀπαντᾷ ἐπὶ αἰχμῶν ἐκ τοῦ Ἡραίου τῆς Προσύμνης³, διαφόρου ὅμως πνεύματος: συνίσταται εἰς τρία παράλληλα ζεύγη γραμμῶν διήκοντα καθ' ὅλον τὸ μῆκος τοῦ καυλοῦ καὶ τῆς πεπλατυσμένης ράχως, ἐντελῶς ὁμοίου χαρακτῆρος πρὸς τὰ ἐπὶ τῆς λεπίδος τοῦ ξίφους Μαζαρακίου καὶ τῶν ΥΕ ΙΙΒ ἐγχειριδίων. Σύγκρισις οὐσιαστικὴ δύναται νὰ γίνῃ μόνον πρὸς τὴν διακόσμησιν τῶν χαλκῶν αἰχμῶν τοῦ πολιτι-

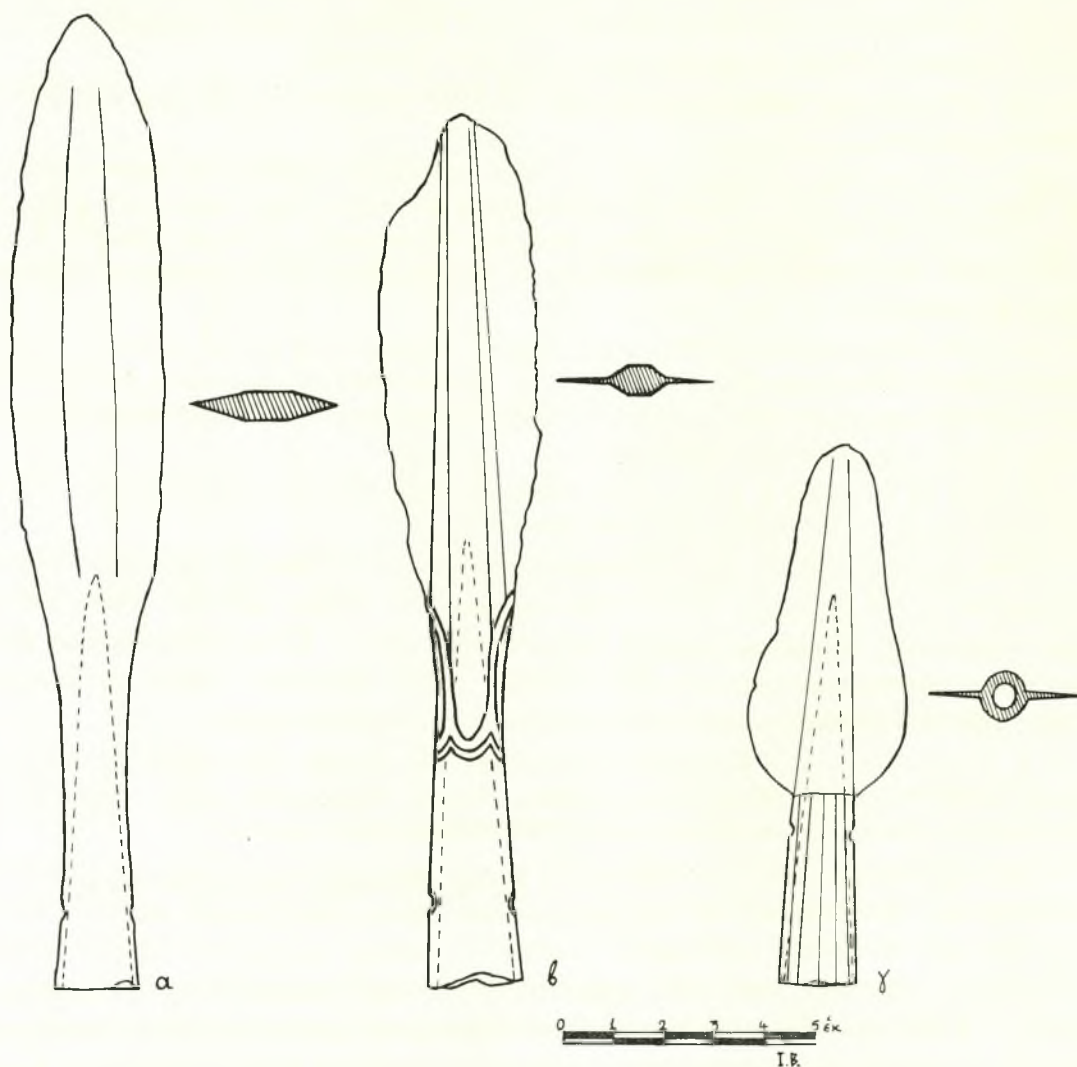
¹ H. N. CATLING, *Cypriot Bronzework in the Mycenaean World*, Oxford 1964, σ. 127, ἀρ. 5, πίν. 15D.

² Συγγενῆς ἡ ἐξ Ἐγκωμῆς Κύπρου εἰς Βρετ. Μου-

σεῖον, ἀρ. 1897/4-1/1941, μήκους 0.188 (CATLING, ἔ. ἀ. σ. 119, πίν. 13e), ἀχρονολόγητος.

³ C. BLEGEN, *Prosymna*, Cambridge 1937, σ. 339 κέ., εἰκ. 510, τῆς ΥΕ ΙΙΑ2 - ΙΙΒ περιόδου.

σμοῦ τῶν Urnenfelder τῆς Εὐρώπης¹, τῆς περιόδου Hallstatt A - B, εἰς τὰς ὁποίας πρέπει νὰ ἐνταχθῆ καὶ ἡ ἐξεταζομένη. Εἰς τὴν Ἑπειρον, ὅπου ἐν συγκρίσει πρὸς



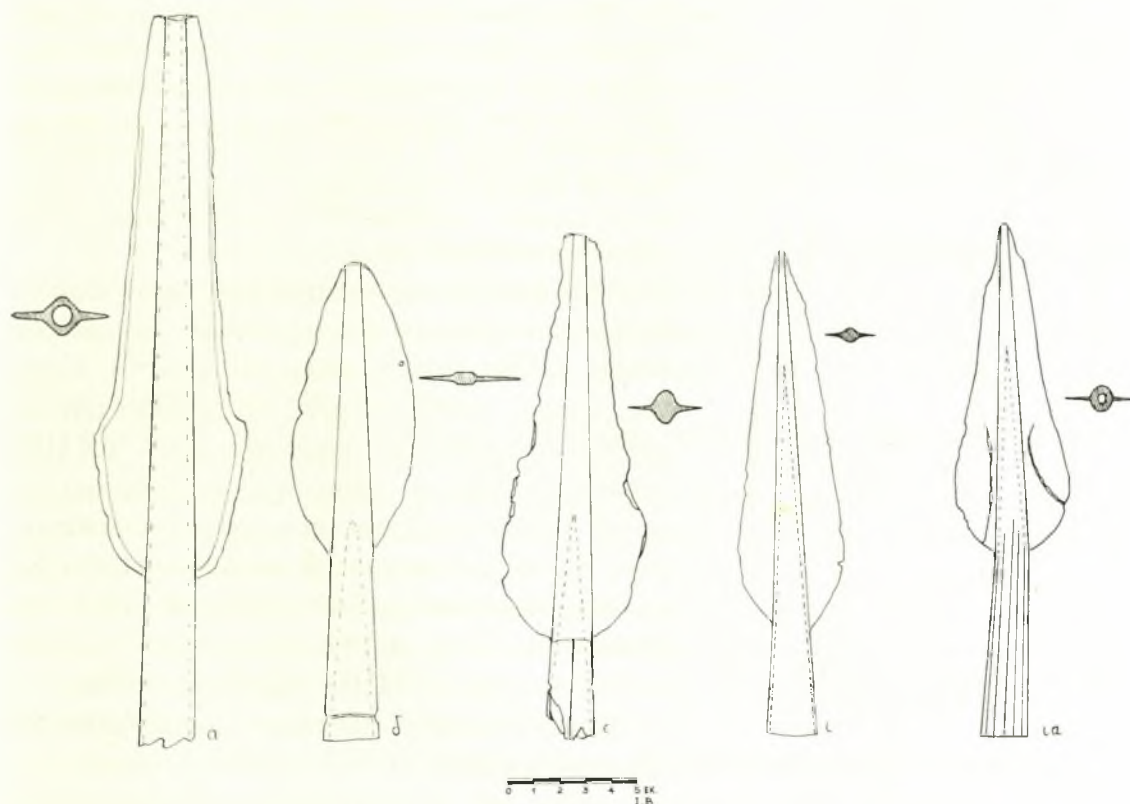
Εἰκ. 6. Χαλκαὶ αἰχμαὶ ἐκ τοῦ τάφου Μαζαρακίου.

ἄλλας ἐλληνικὰς περιοχὰς ἔχει εὐρεθῆ μέγας ἀριθμὸς φυλλοσχῆμων ἢ φλογοειδῶν

¹ FOLTINY, ἔ. ἀ. : ἡ ἐν πίνακι 50 ἀρ. 13, τῆς Hallstatt A περιόδου, φέρει λίαν συγγενῆ διακόσμησιν εἰς τὸ αὐτὸ περίπου σημεῖον. Κατὰ τὸν FOLTINY αἱ φυλλόσχημοι, ἀπίόσχημοι ἢ φλογοειδεῖς αἰχμαὶ (ὁ γενικὸς τύπος τῶν lanceolate) χαρακτηρίζουν τὴν περίοδον Hallstatt A — 1240 - 1100 π. X. — τοῦ λεκανοπεδίου τῶν Καρπαθίων. — F. HERRMANN, Die Funde

der Urnenfelderkultur in Hessen, πίν. 171, 8 καὶ 213, κ.λ.μ : φυλλόσχημοι αἰχμαὶ με καυλὸν ἐξικνούμενον μέχρι τοῦ ἄκρου τῆς λεπίδος. Ἡ ἐγγάρατος διακόσμησις αὐτῶν συνίσταται εἰς ὀριζοντίους γραμμάς, τρίγωνα καὶ ἡμικυκλικὰς ἢ κυματοειδεῖς καμπύλας γραμμάς. Μᾶλλον τῆς Hallstatt B1 (10^{ος} αἰ.) περιόδου.

αἰχμῶν ¹, διὰ πρώτην φοράν εὑρίσκεται παράδειγμα μὲ ἐγχάρακτον διακόσμησιν.



Εἰκ. 7. Χαλκαῖ αἰχμαί εἰς Ἰωάννινα. α: Κονίτσης, δ: ὑπ' ἀριθ. 221 Μουσείου Ἰωαννίνων, ε: ἐκ Γαρδικίου (ἀρχαίας Πασσαρῶνος), ι: ἀγνώστου προελεύσεως, ια: ἐκ Πεστών - Σκλίβανης (;).

1 Δέκα πέντε συνολικῶς, συμπεριλαμβανομένης τῆς ἐν συνεχείᾳ ἐξεταζομένης. Εἰς τὸν πίνακα 28α παρουσιάζονται αἱ εἰς τὸ Μουσεῖον Ἰωαννίνων ἀποκείμεναι (πλὴν τῆς ια). Αὗται εἶναι:

α) Ἐκ Κονίτσης, μήκους 0.29 μ. Μέγ. πλ. 0.06 μ. (σχέδ. εἰκ. 7, α). Ἄγνωστοι αἱ συνθῆκαι εὐρέσεως.

β) Ἐκ τοῦ τάφου Α Καλμπακίου. Βλ. ΑΕ 1956, σ. 115, εἰκ. 1.

γ) Ἐκ Γρίμπιανης. Βλ. ΑΕ 1956, σ. 131, εἰκ. 5.

δ) Ἄγνώστου προελεύσεως, ἀρ. εὐρ. Μουσείου Ἰωαννίνων 221. Μῆκ. 0.187 μ. Πλάτ. 0.049 μ. (σχέδ. εἰκ. 7, δ).

ε) Ἐκ Γαρδικίου (ἀρχαίας Πασσαρῶνος). Ἀποκεκρομένη κατὰ τὰ δύο ἄκρα, μήκ. 0.195 μ. Πλάτ. 0.055 μ. (σχέδ. εἰκ. 7, ε). Αὕτη ἢ ἡ προηγουμένη ταυτίζεται πιθανῶς πρὸς τὴν αἰχμὴν L τοῦ HAMMOND (Epirus, σ. 340 εἰκ. 23).

ζ') Ἐκ Δωδώνης, ἀρ. εὐρ. Μουσείου Ἰωαννίνων 704. Βλ. Σ. ΔΑΚΑΡΗΝ ἐν ΑΔ 20, 1965, Β' 2, σ. 350, σχέδ. 3, πίν. 415ε.

η) Ἐκ τοῦ θολωτοῦ τάφου Πάργας, ἔ. ἀ.

θ) Ἐκ τοῦ τάφου Μαζαρακίου, ἐν συνεχείᾳ ἐξεταζομένη (σχέδ. εἰκ. 6, γ).

ι) Ἡ ὑπ' ἀρ. 6 Μαζαρακίου (σχέδ. εἰκ. 6, β).

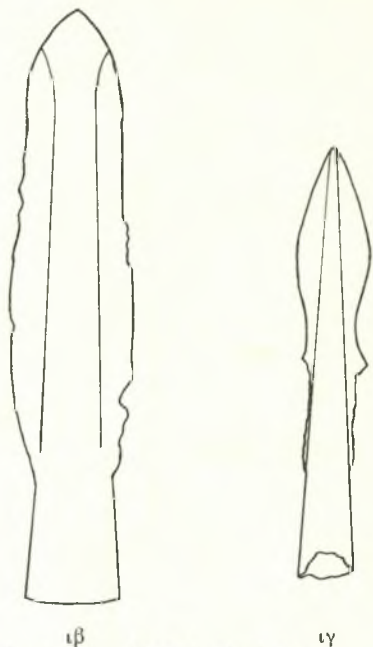
ια) Ἄγνώστου προελεύσεως, μήκ. 0.188, πλ. 0.046 μ. (σχέδ. εἰκ. 7, ι).

ια) Εἰς τὰ γραφεῖα τῆς Ἑταιρείας Ἠπειρωτικῶν Μελετῶν, πιθανῶς προερχομένη ἐκ τῆς περιοχῆς Πεστών - Σκλίβανης Ἰωαννίνων. Μῆκ. 0.20 μ. Μέγ. πλάτ. 0.046 μ. Ὁ καυλὸς δωδεκάεδρος (σχέδ. εἰκ. 7, ια).

Εἰς τὸν πίνακα 28 β. γ παρουσιάζονται ἔτεροι δύο αἰχμαί ἐξ Ἠπείρου:

ιβ) Ἐξ Ἀνθοχωρίου Μετσόβου, εἰς χεῖρας ἱερέως

7. Φλογοειδής αἰχμή δόρατος¹ (σχέδ. εἰκ. 6, γ πίν. 27β, γ). Μήκος 0.107 μ. Μέγιστον πλάτος λεπίδος 0.032 μ., μήκος αὐτῆς 0.071 μ. Διατηρεῖται ἀκεραία. Ὁξειδωσις κυανοπρασίνη.



Εἰκ. 8. 1β: Χαλκῆ αἰχμὴ ἐξ Ἀνθοχωρίου Μετσόβου. 1γ: Ἐτέρα ἐξ Ἀγίας Κυριακῆς Πάργας.

Ἡ διαμπερὴς δὴ ὑπάρχει παρὰ τὴν βάσιν τῆς λεπίδος. Ἐντὸς τοῦ ἐξικνουμένου μέχρι τῆς ἄκρας τῆς φλογοσχίμου λεπίδος καυλοῦ (κοίλου μέχρις ἀποστάσεως 0.074 μ. ἀπὸ τῆς βάσεώς του) διατηρεῖται ἡ αἰχμὴ τοῦ ξυλίνου στειλεοῦ, φέρουσα μάλιστα δὴν εἰς τὸ ὕψος τῆς τοῦ καυλοῦ, ἑτέραν δὲ ὀλίγον ὑψηλότερον, προφανῶς γενομένην κατὰ τὴν προσπάθειαν προσαρμογῆς τοῦ ξύλου εἰς τὸ χαλκοῦν περίβλημα. Ἡ ἑξωτερικὴ ἐπιφάνεια τοῦ καυλοῦ εἶναι δωδεκάεδρος².

Φλογοειδοῦς τύπου αἰχμὴ τῶν αὐτῶν περίπου διαστάσεων (ὕψους 0.105 μ.) καὶ μὲ δωδεκάεδρον ἐπίσης καυλὸν εὑρέθη καὶ εἰς τὸν θολωτὸν τάφον τῆς Πάργας, χρονολογουμένη ἐπὶ τῇ βάσει τῶν εὐρεθέντων μυκηναϊκῶν δοστράκων εἰς τὴν ΥΕ IIIΒ περίοδον³. Ὅμοιον σχῆμα ἔχει καὶ ἡ ἐκ τοῦ τάφου Α Μεταξάτων Κεφαλληνίας⁴ αἰχμὴ, τοποθετούμενη εἰς τὸ χρονικὸν διάστημα 1250-1150 π. Χ., ὡς καὶ ἡ ἀνευ ἀνασκαφικῶν δεδομένων ἐκ Γρίμπιανης Θεσπρωτίας (ἀνωτ. σ. 197, σημ. 1, πίν. 28α, γ). Εἰς τὸ τέλος τῆς ΥΕ IIIΓ περιόδου τοποθετεῖ ὁ Ν. Hammond τὴν ἐκ τοῦ τάφου 17 τοῦ τύμβου τοῦ

Vodhinë Βορείου Ἡπείρου χαλκῆν φλογοειδῆ αἰχμὴν⁵.

Ἐπειδὴ ὁ τύπος αὐτὸς τῆς αἰχμῆς καθὼς καὶ οἱ παρεμφερεῖς χαρακτηρίζουν τὴν περίοδον Hallstatt Α Εὐρώπης (1240/30 - 1100 π. Χ.), ἐπανειλημμένως ἔχει διατυπωθῆ

Γ. Γοργόλη, μήκ. 0.167 μ. Ἐκ κιβωτισχίμου τάφου τῆς θέσεως Πύργος (βλ. καὶ σχέδ. εἰκ. 8, 1β).

1γ) Ἐξ Ἀγίας Κυριακῆς Πάργας, μήκ. 0.135 μ. Ἀπόκειται εἰς τὸ Γυμνάσιον Πάργας. Ἐντόνως φλογοειδοῦς σχήματος, ὡς ἡ τῆς Γρίμπιανης, εἶναι ἀποκεκρουμένη κατὰ τὰ δύο πτερύγια τῆς λεπίδος (βλ. καὶ σχέδ. εἰκ. 8, 1γ).

Εἰς τὰς ἀνωτέρω πρέπει νὰ προστεθοῦν ἕτεροι δύο:

1δ) Ἡ ἐκ τοῦ κιβωτισχίμου τάφου Παραμυθιάς εἰσαχθεῖσα εἰς τὸ Μουσεῖον Ἰωαννίνων μετὰ τὴν σύνταξιν τῆς παρουσίας μελέτης. Βλ. ΑΔ 1965, ἔ. ἀ. πίν. 415δ.

1ε) Ἡ νῦν ἀπολεσθεῖσα ἐκ Λαχανοκάστρου Πωγωνίου (HAMMOND, Epirus, πίν. XXI, σ. 340). Ἀπέκειτο εἰς τὸ Γυμνάσιον Βήσσανης.

1 Ὁ Ν. HAMMOND, αὐτόθι σ. 339, ὑπενθυμίζει μίαν διάκρισιν τοῦ Α. EVANS ὡς πρὸς τὰς αἰχμὰς δοράτων καὶ ἀκοντίων καὶ ὑποστηρίζει, ὅτι αἱ μικροῦ μεγέθους αἰχμαί, ὡς ἡ ἐξεταζομένη, ἀνήκουν εἰς ἀκόντια. Ἀντιθέτως, ὁ Ν. CATLING (ἔ. ἀ. σ. 133,

εἰκ. 16), ὀνομάζει αἰχμὰς ἀκοντίων τελείως διαφοροῦ τύπου μικροῦ ἐπίσης μήκους αἰχμὰς μὲ στειλεὸν ἀντὶ καυλοῦ καὶ ὑποστηρίζει, ὅτι δὲν ὑπάρχει εἰσέτι σαφῆς διάκρισις αἰχμῶν δοράτων καὶ ἀκοντίων. Τὸ αὐτὸ καὶ ὁ Α. SNODGRASS, Early Greek Armour and Weapons, Edinburgh 1964, σ. 115 - 6.

2 Πολύεδροι εἶναι καὶ οἱ καυλοὶ φυλλοσχίμων χαλκῶν αἰχμῶν ἐκ τῶν πρώτων γεωμετρικῶν τάφων τοῦ Κεραμεικοῦ: JdI 1962, σ. 89 εἰκ. 7 (7) καὶ 90, εἰκ. 8 (16). Τὸ χαρακτηριστικὸν τοῦτο ἀπαντᾷ συχνὰ εἰς αἰχμὰς Ἰταλίας κατὰ τὸν SNODGRASS, ἔ. ἀ. σ. 108, σημ. 19.

3 Σ. ΔΑΚΑΡΗΣ ἐν ΠΑΕ 1960, σ. 125 καὶ ΑΔ 1965, Β2, σ. 350 - 1, σχέδ. 3, πίν. 415ε.

4 ΑΕ 1933, σ. 92, εἰκ. 41. G. CHILDE, The Final Bronze Age in the Near East and in Temperate Europe, ἐν Pr. Pr. Soc. 1948, σ. 185.

5 Ἐ. α. σ. 350 - 1, εἰκ. 24, σ. Ὁ ἀνασκαφεὺς FRANO PRENDI τοποθετεῖ ὅλα τὰ εὐρήματα εἰς τὸν 10^{ον} καὶ τὸν 9^{ον} αἰ. π. Χ. ἐν Buletin i Universitetit Shtetëror të Tiranës 1959, 2.

ἡ γνώμη περὶ βορείου προελεύσεως αὐτῶν¹, ἐνισχυομένη ἔν τινι μέτρῳ ἀπὸ τὴν γεωγραφικὴν κατανομήν ἐκτὸς² καὶ ἐντὸς τοῦ ἑλληνικοῦ χώρου. Πράγματι, εἰς τὴν Ἑλλάδα, ἡ πλειονότης τῶν μέχρι τοῦδε γνωστῶν αἰχμῶν ἔχει εὐρεθῆ εἰς τὴν ΒΔ. περιοχὴν, Ἑπτάνησα καὶ Ἡπειρον (βλ. ἀνωτ. σ. 197, σημ. 1).

Τὴν ἐξέλιξιν τοῦ σχήματος ἐπὶ τοῦ παρόντος δὲν εἶναι εὐκόλον νὰ παρακολουθήσωμεν. Φαίνεται πάντως, ὅτι εἰς τὸ α' ἡμισυ τοῦ 13^{ου} αἰῶνος, ὅπου τοποθετεῖται ἡ φυλλόσχημος αἰχμὴ τῆς Παραμυθιάς³, ὁ φλογοειδῆς τύπος δὲν ἔχει εἰσέτι ἐμφανισθῆ εἰς τὴν Ἡπειρον. Ὁ ἀπλούστερος φυλλόσχημος ἀπαντᾷ ἤδη εἰς τοὺς λακκοειδεῖς τάφους τοῦ περιβόλου Α' Μυκηνῶν⁴.

Τὰ πλήηνα κτερίσματα τοῦ τάφου παρουσιάζουν ἐπίσης πολὺ ἐνδιαφέρον, λόγῳ τῆς συνυπάρξεως εἰσηγμένων μυκηναϊκῶν καὶ ἐγχωρίων ἀγγείων :

8. Ψευδόστομος μυκηναϊκὸς ἀμφορίσκος (πίν. 29α.β). Ὑψ. 0.101 μ. Διάμ. κοιλίας 0.105 μ. Διάμ. βάσεως 0.038 μ. Ἐλλιπῆς τὸ στόμιον. Πηλὸς κίτρινος, λεπτός. Γάνωμα πορτοκαλόχρον ἕως καστανόν.

Διακόσμησις : ἐπὶ τοῦ ἐπιπέδου δίσκου τοῦ ψευδοῦς στομίου κύκλος γανώματος περιβαλλόμενος ὑπὸ ὁμοκέντρου περιφερείας. Ἐπὶ τῶν ὤμων συστήματα ἕξ ὀκτῶ ἐναλλήλων γωνιῶν, δύο ἐκατέρωθεν τοῦ στομίου καὶ τρία ἐπὶ τῆς ἐτέρας ὀψεως. Ἀπὸ τῆς κάτω προσφύσεως τῶν λαβῶν μέχρι τῆς βάσεως ἕξ εὐρεῖται ταινία γανώματος χωρίζουσα τὴν κοιλίαν τοῦ ἀγγείου εἰς ζῶνας κοσμουμένας διὰ 2-4 λεπτῶν ὀριζοντίων γραμμῶν.

Τόσον τὸ σχῆμα⁵, ὅσον καὶ ἡ διακόσμησις τοῦ ἀγγείου μᾶς ὀδηγοῦν εἰς συγκρίσεις πρὸς παραδείγματα ΥΕ ΙΙΙ χρόνων ἐκ Μυκηνῶν⁶ καὶ ἀκριβέστερον τῶν ΥΕ ΙΙΒ χρόνων ἐξ Ἰαλυσοῦ Ρόδου⁷, Κεφαλοβρύσου Πύλου⁸, ὅπου ὑπάρχει ἀπόλυτος ταυτότης διακοσμῆσεως καὶ ἐκ Γυψάδων Κρήτης⁹. Τὰ ἐκ Μεταξάτων καὶ Λακκίθρας Κεφαλληνίας¹⁰ εἶναι συγγενῆ, ἀλλ' ὀλίγον νεώτερα τοῦ ἐξεταζομένου. Ἐπιτόπια ἀπο-

1 G. CHILDE, Pr. Pr. Soc. 1948, σ. 185. Σ. ΔΑΚΑΡΗΣ ἐν ΑΕ 1956, σ. 131. Α. SNOODGRASS, ἔ. ἀ. σ. 119 : Δουνάβιος τύπος μὲ πολλὰ παραδείγματα ἐξ Οὐγγαρίας.

2 FOITINY, ἔ. ἀ. σ. 76-8. Πανομοιότυπος σχεδὸν εἶναι ἡ ἐκ Bezded Καρπαθίων αἰχμὴ, εἰκονιζομένη ἐν πίν. 50 (2) καὶ τοποθετουμένη εἰς τὴν περίοδον Hallstatt A.

3 ΑΔ 20, 1965, Β' 2, σ. 350. S. ΔΑΚΑΡΗΣ ἐν Pr. Pr. Soc. 1967, σ. 34-5.

4 G. KARO, Die Schachtgräber von Mykenai, 1930, πίν. XCVII, ἀρ. 448 : μικρὰ αἰχμὴ μὲ καυλὸν διήκοντα μέχρι τοῦ ἄκρου τῆς λεπίδος, ἐκ τοῦ τάφου VI.

5 ARNE FURUMARK, The Mycenaean Pottery, Stockholm 1941. Ὡς πρὸς τὸ σχῆμα τοποθετεῖται εἰς τὸ τέλος τῆς ΥΕ ΙΙΙΑ2 (τέλη 14^{ου} αἰ.) πρὸς τὴν ΥΕ ΙΙΒ (1300-1230 π. Χ.), πρβ. σ. 39, εἰκ. 6, ἀρ. 173 καὶ 178, ἧτοι μεταξὺ τῶν σφαιρικῶν πεπλατυσμένων τῆς ΥΕ ΙΙΙΑ2 καὶ τῶν περισσότερον ἀνυψωμένων τῆς ΥΕ ΙΙΒ περιόδου. Τὸ κόσμημα τῶν ἐναλλήλων γωνιῶν ἀπαντᾷ εἰς τὴν ΥΕ ΙΙΒ-Γ1 : σ. 383, εἰκ. 67, ἀρ. 68 (17).

6 A. WACE, Chamber Tombs at Mycenae, Oxford 1932, σ. 109, πίν. LI (ἀρ. 15) καὶ LIΙ ἀρ. 10 ἐκ τῶν τάφων 529 καὶ 530. Ὑψ. 0.11-0.125 μ. Σφαιρικοῦ σχήματος μὲ ἐπίπεδον ψευδὲς στόμιον ἡ αὐτὴ ἀκριβῶς διακόσμησις. Εἰς σ. 170 τοὺς χρονολογεῖ εἰς τὸν 14^{ον}-13^{ον} αἰ.

7 V. DESBOROUGH, The Last Mycenaeans, πίν. 2α.

8 Σ. ΜΑΡΙΝΑΤΟΣ, Ἀνασκαφαὶ ἐν Πύλῳ, ἐν ΠΑΕ 1964, σ. 84, πίν. 93ς τῆς ΥΕ ΙΙΒ περιόδου. Ὀλίγον ραδινώτερος φέρει τὴν αὐτὴν ἀκριβῶς διακόσμησιν.

9 S. HOOD, G. HUXLEY, N. SANDARS, A Minoan Cemetery on Upper Gypsades, ἐν BSA 53-4, 1958-9, σ. 251 ἀρ. XI, 2, εἰκ. 29, πίν. 57c. Ὑψ. 0.105 μ. Ἡ αὐτὴ διάταξις καὶ πνεῦμα διακοσμῆσεως ἐπὶ τῶν ὤμων ἀντὶ τῶν γωνιῶν φέρει ἐνάλληλα τόξα. Τοποθετεῖται εἰς τὴν μετάβασιν ἀπὸ τῆς ΥΜ ΙΙΒ1 εἰς τὴν Β2 περίοδον, ἧτοι περὶ τὸ 1230 π. Χ. καὶ παραβάλλεται πρὸς τὸ σχῆμα 178 τοῦ FURUMARK.

10 ΑΕ 1932 πίν. 6-7 καὶ 1933 σ. 86, πίν. 1 καὶ 89, πίν. 2. Πρβ. ἰδίως τὸν ἐν ΑΕ 1933, πίν. 1, Α 8 ἐκ τοῦ Τάφου Α Μεταξάτων.

μιμήσεις, λόγω του σχήματος και της διακοσμήσεως, τοποθετούνται εις την πρόμιον ΥΕ ΙΙΙΓ περίοδον και έξής¹. Εις την ΥΕ ΙΙΙΓ περίοδον τοποθετούνται και οί ύψηλότεροι ψευδόστομοι άμφορείς του νεκροταφείου της Περατής².

Πρόκειται δια τόν δεύτερον ψευδόστομον άμφορέα της Ήπειρου μετά τόν έκ Καστρίτσης Ίωαννίνων της ΥΕ ΙΙΒ-Γ1 περιόδου³, ό όποιος όμως είναι τοπικόν έργον ή είσηγμένον έκ τών Ίονίων νήσων. Εύρέθη πάντως και αυτός έντός κιβωτιστήμου τάφου.

9. Ἄ ρ τ ό σ χ η μ ο ν ἄ λ ἄ β α σ τ ρ ο ν (πίν. 29γ, δ). "Υψ. 0.065 μ. Διάμ. κοιλίας 0.101 μ. Διάμ. χειλέων 0.08 μ. Χειροποίητον. Πηλός καστανός περιέχων τρίμματα μελανών κεράμων και λίθους. Ήπιφάνεια κατά τό πλεϊστον άπολεπισμένη' εις τά σωζόμενα τμήματα διατηρεϊ ἔχνη μηχανικήσ λειάνσεως και διακοσμήσεως δια καστανερύθρου γανώματος. Ήλαφρώσ άποκεκρουμένον κατά τμήματα του όριζοντίου χείλους, επί του όποιου μόλις διακρίνονται έγκάρσια γραπτά γραμμίδια. Λοξώσ επί της κοιλίας φέρονται αί τρεις μικραί λαβαί' παρὰ την μίαν έξ αυτών σώζονται τμήματα έπτά όμορρόπων καμπύλων γραμμών, ἴσως έξ ήμικυκλίων⁴.

Τό άγγεϊον φαίνεται νά είναι κατά τό μάλλον ή ήττον έπιτυχής άπομίμησησ μυκηναϊκού προτύπου. Παρόμοια εύρέθησαν εις τόν τάφον Β Μεταξάτων Κεφαλληνίας⁵ και εις Κεφαλόβρυσον Πύλου⁶. Ήσ πρός τό σχήμα πλησιάζει τό ύπ' άρ. 85 της ΥΕ ΙΙΒ περιόδου του Furumark (The Mycenaean Pottery, σ. 41, εϊκ. 11), ή δέ διακόσμησησ δι' όμοκέντρων ήμικυκλίων άπαντᾶ από της ΙΙ Β περιόδου (έ. ά. σ. 343, εϊκ. 57 άρ. 43, 17).

10. Ἄ ρ ὕ τ α ι ν α, έλλιπής την λαβήν (πίν. 30α, β). "Υψ. 0.068 μ. Διάμ. χειλέων 0.108 μ. Χειροποίητον. Πηλός μελανότεφρος, περιέχων λίθους. Ήπιφάνεια καστανή έκ της έπιθέσεως λεπτού έπιχρίσματος κατά τό πλεϊστον άπολεπισμένου.

Ήγχώριον έργον, άπομιμείται μυκηναϊκόν σχήμα⁷ και συνδέεται στενωσ πρός τό όμοίου σχήματος έκ Λακκίθρας Κεφαλληνίας⁸. Ή χρονική τοποθέτησησ των άγγεϊων της Λακκίθρας είναι, ώσ και δια τούσ τάφουσ των Μεταξάτων, εις τό τέλος της ΥΕ ΙΙΒ περιόδου και κυρίως εις την ΥΕ ΙΙΙΓ έποχήν.

11. Μ ό ν ω τ ο ς κ ύ α θ ο ς (πίν. 30α, α). "Υψ. 0.06 - 0.073 μ. Διάμ. κοιλίας 0.083 μ. Ήποκεκρουμένος κατά μικρά τμήματα του έξω νεύοντος χείλους. Ή πηλός είναι χονδροειδοϋς ύφης, περιέχει τεμάχια μελανών και άνοικτοχρώμων πυριτολίθων, έχει δέ χρώμα καστανόν έωσ μέλαν. Πιθανόν νά ύπήρχε και έδω λεπτόν έπίχρισμα. Χειροποίητον.

Ή κύαθος βαίνει επί έπιπέδου βάσεως και φέρει άμβλεϊαν άκμήν κατά τό ύψος της κάτω προσφύσεως της ύπερψωμένησ ταινιοειδοϋσ λαβής. Ήνήκει εις την έγχώριον

1 DESBOROUGH, έ. ά. σ. 103 - 108.

2 ΣΠ. ΙΑΚΩΒΙΔΗΣ έν ΠΑΕ 1959, πίν. 9β. 1960, πίν. 5δ. 1961, πίν. 9β. 1963, πίν. 28.

3 Σ. ΔΑΚΑΡΗΣ έν ΑΔ 19, 1964, Χρονικά, σ. 312-3, πίν. 351δ, καθώσ και έν Pr. Pr. Soc. 1967, σ. 31, πίν. 1.

4 Ή αήτη διακόσμησησ άπαντᾶ επί του έν τη σ. 199, σημ. 9 άναφερομένου ψευδοστόμου άμφορίσκου έκ Γυψάδων Κρήτης.

5 Ήδιαιτέρωσ προσφέρεται πρός σύγκρισην τό της ταφής Β9, έν ΑΕ 1933, σ. 84, εϊκ. 30.

6 ΠΑΕ 1964, πίν. 93ε.

7 Πρβ. ΑΔ 20, 1965, Α', πίν. 18 - 19 έκ του Μυ-

κηναϊκού τύμβου Σαμικού της ΥΕ Ι περιόδου (Ν. ΓΙΑΛΟΥΡΗΣ, Μυκηναϊκός τύμβος Σαμικού). ΠΑΕ 1955, πίν. 28β έξ Ήλυκής Γλυφάδας της ΥΕ ΙΙΒ περιόδου (Ι. ΠΑΠΑΔΗΜΗΤΡΙΟΥ, Μυκηναϊκοί τάφοι Ήλυκής Γλυφάδας). ΠΑΕ 1961, πίν. 10α έκ Περατής των άρχών της ΥΕ ΙΙΙΓ περιόδου (ΣΠ. ΙΑΚΩΒΙΔΗΣ). Annales 13 - 14, σ. 275, εϊκ. 20 έξ Ήαλυσοϋ Ρόδου.

8 ΑΕ 1932, πίν. 8 και 13 και ίδίως τά ύπ' άρ. 283 - 4 του τάφου Γ, τά όποια φαίνεται ότι είναι κατεσκευασμένα έκ χονδροϋ πηλοϋ, ώσ τό του Μαζαρακίου. Περί της κατανομής του σχήματος βλ. σ. 32 - 3.

κεραμεικὴν καὶ πλησιάζει τὸ σχῆμα τοῦ ὑπ' ἀρ. 6 Ἐλαφοτόπου (βλ. ἀνωτ. πίν. 25γ, α). Παρόμοιοι εἶναι οἱ χειροποίητοι κύαθοι τοῦ τάφου Γ Λακκίθρας¹.

12. Μόνωτος κύαθος (πίν. 30α, γ). Ὑψ. 0.06 μ. Διάμ. στομίον 0.074 μ. Διάμ. κοιλίας 0.088 μ. Ἀποκεκρουμένος κατὰ δύο τμήματα τῆς περιφερείας τοῦ χεῖλους. Πηλὸς μέλας, λεπτὸς, ἂν καὶ περιέχει τριμματα λίθων. Ἐπιφάνεια στιλπνή, φέρουσα ἴχνη μηχανικῆς λειάνσεως. Χειροποίητον.

Τὸ σχῆμα διαφέρει ἀπὸ τὸ τῶν λοιπῶν χειροποιητῶν ἐγχωρίων ἀγγείων Ἐλαφοτόπου καὶ Μαζαρακίου, πλησιάζει δὲ ἀρκετὰ τὸν τύπον τοῦ μυκηναϊκοῦ λεβητοκυάθου. Τὸ εὐρὸ στόμιον φέρει ἔξω νεῦον χεῖλος. Περὶ τὴν βάσιν τοῦ πρὸς τὰ κάτω εὐρυνόμενου λαίμου σειρὰ ἐμπιέστων στιγμῶν. Κάτωθεν ταύτης ἡ κοιλία σχηματίζει ἀποτόμως τὸ μεγαλύτερον πλάτος τῆς καὶ κατόπιν στενεύει πρὸς τὴν ἐπίπεδον βάσιν. Ἡ ταινιοειδὴς λαβὴ ἔχει ὠοειδὲς σχῆμα καὶ φέρεται λοξῶς ἐπὶ τοῦ ἀγγείου.

Ἄγγεῖα μὲ στικτὴν διακόσμησην εὐρέθησαν καὶ εἰς τὸν τάφον Β Μεταξάτων², ὅπου ἐπίσης, καθὼς καὶ εἰς Λακκίθραν, μερικαὶ προχοῖσκαί³ ἐνθυμίζουσι τὸν κύαθον τοῦ Μαζαρακίου. Συγγενὲς εἶναι καὶ τὸ σχῆμα κυάθου τῆς πρωίμου ἐποχῆς τοῦ σιδήρου ἀπὸ τὸν Ἅγιον Παντελεήμονα Μακεδονίας⁴. Ἡ ὁμοίότης ὅμως, τὴν ὁποίαν παρουσιάζει πρὸς ὑπονεολιθικὸν κύαθον ἐκ Malik Ἀλβανίας⁵, ἐντάσσει ἴσως τὸν τύπον τοῦ κυάθου τούτου εἰς τὴν ὁμάδα τῶν «μινυείων» τῆς Ἀδριατικῆς κεραμεικῆς, τὰ ὁποῖα ἔχουν νεολιθικὰς ρίζας (βλ. ἀνωτ. σ. 184).

Τὰ ἀνωτέρω τρία ἀγγεῖα ἀναμφιβόλως ἐντάσσονται εἰς τὴν κατηγορίαν ΙΙ τῶν ἐγχωρίων καστανομελάνων, τὰ ὁποῖα ἀκολουθοῦν παραδόσεις τῆς πρωίμου καὶ τῆς μέσης ἐποχῆς τοῦ χαλκοῦ⁶, χωρὶς νὰ μένουν ἀνεπηρέαστα καὶ ἀπὸ τὰ ἐκ Νότου προερχόμενα νέα μυκηναϊκὰ σχήματα. Ἡ μετ' αὐτῶν εὐρεσις τοῦ ΥΕ ΙΙΒ ψευδοστόμου ἀμφορίσκου παρέχει μίαν ἀσφαλῆ βάσιν χρονολογήσεώς των εἰς τὴν αὐτὴν περίοδον.

Τὴν ἐξέτασιν τῶν κτερισμάτων τοῦ τάφου τοῦ Μαζαρακίου κλείομεν μὲ τὰ ὀλίγα εὐρεθέντα κοσμήματα καὶ μικροαντικείμενα :

13. Ὀκτὼ ἀτρακτοειδεῖς καὶ ὀκτὼ σφαιρικαὶ ψῆφοι περιδερραίου ἐκ φαγεντιανῆς (πίν. 30β, στ'). Φέρουν ραβδώσεις καὶ παρόμοια εὐρέθησαν εἰς Μεταξάτα⁷.

14. Πέντε σφαιρικαὶ ψῆφοι ἐξ ὀρείας κρυστάλλου καὶ τρεῖς ἀμφικωνικαὶ χονδροειδοῦς ἐργασίας ἐξ ἡμιδιαφανοῦς χαλαζίου (πίν. 30β, η). Αἱ μεγαλύτεραι σφαιρικαὶ ἔχουν διάμετρον 0.022 μ. Δύο κρυστάλλιναι ψῆφοι εὐρέθησαν εἰς Καλμπάκι⁸, εὐάριθμοι δὲ εἰς Μεταξάτα καὶ Λακκίθραν Κεφαλληνίας.

15. Ἐπτὰ πεπλατυσμένοι ψῆφοι ἐκ χαλκηδονίου λίθου

¹ ΑΕ 1932, πίν. 13, ἀρ. 266.

² ΑΕ 1933, σ. 88, εἰκ. 37.

³ ΑΕ 1933, σ. 84-5 εἰκ. 30-1 καὶ ΑΕ 1932, πίν. 12, ἀρ. 204 καὶ πίν. 13 ἀριστερά.

⁴ HEURTLEY, Prehistoric Macedonia, πίν. XXIIIa, F.

⁵ Studia Albanica 1, 1964, πίν. 119 καὶ BSA 62, 1967, πίν. 22 (9).

⁶ Πρβ. τὴν ὁμοίότητα τοῦ ὑπ' ἀρ. 11 κυάθου πρὸς κύαθον τῆς πρωίμου ἐποχῆς τοῦ χαλκοῦ ἐκ

Ντικιλί - Τὰς Μακεδονίας ἐν ΑΔ 17, 1961-2. Χρονικά, πίν. 290β.

⁷ ΑΕ 1933, σ. 91, πίν. 3. Ἀφθονοῦν κατὰ τὴν ὑστέραν ἐποχὴν τοῦ χαλκοῦ εἰς ὄλην τὴν περιοχὴν τοῦ Αἰγαίου. Βλ. σχετικῶς καὶ ἐν BSA 53-54, 1958-9, σ. 245, 1122. Περὶ κατασκευῆς ψήφων ἐκ φαγεντιανῆς εἰς τὰς Μυκῆνας, βλ. Archaeologia Homerica C, Göttingen 1968 (E. BIELEFELD, Schmuck), σ. 24, ὑποσ. 158.

⁸ ΑΕ 1956, σ. 129, εἰκ. 2.

(πίν. 30β, η). Ἐχομεν ὁμοίαν ἐκ Καλμπακίου καὶ 31 ἐξ Ἐλαφοτόπου (βλ. ἄνωτ. σ. 188). Ἐξ ἡμιπολυτίμου λίθου ψήφοι εὐρέθησαν καὶ εἰς τοὺς τάφους τῆς Κεφαλληνίας¹.

16. Τ μ ἦ μ α π ε π λ α τ υ σ μ ἔ ν η ς κ υ κ λ ο τ ε ρ ο ὦ ς ψ ἦ φ ο υ ε ἰ ξ ἠ λ ἔ κ τ ρ ο υ καὶ τρίμματα ἄλλων (πίν. 30β, δ). Ἡλεκτρον εὐρέθη εἰς ὅλας τὰς ἀνωτέρω ἀναφερομένας περιοχάς. Περὶ τῆς χρονικῆς καὶ τῆς τοπικῆς διαδόσεως αὐτοῦ, καθὼς καὶ περὶ τῆς ὁρείας κρυστάλλου καὶ τῶν ἐκ χαλκηδονίου λίθου ψήφων, ἰδὲ παρατηρήσεις τοῦ Σ. Δάκαρη ἐν ΑΕ 1956, σ. 126-9.

17. Ἐ π τ ἄ π ἠ λ ι ν α ι ἄ μ φ ι κ ω ν ι κ α ἰ ψ ἦ φ ο ι, ὕψ. 0.025-0.032 μ. (πίν. 30β, ζ'). Ὅμοια εὐρέθη εἰς Καλμπάκι² καὶ εἰς Ἐλαφοτόπον (βλ. ἄνωτ. σ. 183) καὶ πολλαὶ παρόμοιαι εἰς τὴν θέσιν Οἰκόπεδα τῆς Πάλης Κεφαλληνίας³.

18. Χ α λ κ ἄ κ ο σ μ ἦ μ α τ α (πίν. 30β, α): τρεῖς δακτύλιοι ἐξ ἀνοικτοῦ λεπτοῦ ἐλάσματος καὶ τεμάχια δύο ἄλλων. Ὁ εἰς τῶν δακτυλίων ἀνήκει εἰς τὴν ὁμάδα γ τῶν μὲ γωνιώδη ἀκμὴν τοῦ Ἐλαφοτόπου⁴. Λεπτὴ χαλκῆ ταινία κυκλοτεροῦς συνεστραμμένη, διάμ. 0.04 μ. Σύμπλεγμα δύο ἀνοικτῶν κρίκων ἐκ κυκλικῆς τομῆς σύρματος, ἴσως πρωτόγονος μορφὴ ἐνωτίου, διάμ. 0.016 μ. Τρία τεμάχια μικρῶν σπειροειδῶν δίσκων, ὁμοίων πρὸς τοὺς τοῦ Ἐλαφοτόπου (βλ. ἄνωτ. σ. 187).

Ἀξιοπαρατήρητον, ὅτι εἰς οὐδένα τῶν μέχρι τοῦδε γνωστῶν κιβωτιοσχημῶν τάφων τῆς Ἠπειροῦ εὐρέθησαν περόναι ἢ πόρπαι. Ὡς πρὸς τὰς τελευταίας ὁ Milojević συμφωνεῖ μὲ τὸν Merhart⁵, ὅτι δὲν ἔχομεν μέχρι τοῦδε ἀσφαλῆς τεκμήριον εἰσαγωγῆς τῆς πόρπης πρὸ τῶν ὑπομυκηναϊκῶν χρόνων, ἐνῶ ὁ Desborough⁶ τοποθετεῖ τὰς πρώτας πόρπας σχήματος τόξου βιολίου εἰς τὴν μετάβασιν ἀπὸ τῆς ΥΕ IIIB εἰς τὴν ΥΕ IIIΓ περίοδον, μεταξὺ δὲ τῶν πρωιμοτάτων καταλέγει τὴν ἐκ τοῦ τάφου Β Μεταξάτων Κεφαλληνίας⁷. Ὅπως δὲ πάντως οἱ κιβωτιοσχημοὶ τάφοι τῆς Ἠπειροῦ εἶναι παλαιότεροι τῆς ἐποχῆς ἐμφανίσεως τῶν πορπῶν.

19. Ἀ κ ὄ ν η π υ ρ α μ ι δ ο ε ι δ ἦ ς ἐξ ὑπολεύκου ἀσβεστολίθου, ὕψους 0.08 μ. καὶ μεγίστου πλάτους 0.015 μ. (πίν. 30β, ε). Ἡ ὀπὴ τῆς κεφαλῆς ἔχει ἀνοιχθῆ ἐκ τῶν δύο ἀντιθετικῶν ὄψεων συγχρόνως. Τετράπλευροι μικραὶ ἀκόναι, μὲ ὀπὴν ἐξαοτήσεως ὡς εἰς τὴν ἐξεταζομένην, εὐρέθησαν καὶ εἰς τοὺς τάφους Οἰκοπέδων καὶ Λακκίθρας Κεφαλληνίας⁸, ἐπιμήκεις δὲ εἰς Μακεδονίαν⁹.

20. Τ μ ἦ μ α ἔ κ τ ἦ ς ὀ σ τ ε ἴ ν η ς ἔ π ε ν δ Ὑ σ ε ω ς λ α β ἦ ς χαλκοῦ ὄπλου, πρᾶσινον ἐκ τῆς ὀξειδώσεως (πίν. 30β, γ). Σῶζ. μήκος 0.038 μ. Πλάτος 0.07 μ. Εἰς ἐν σημεῖον διατηρεῖ τὸ ἐκ 0.006 μ. ἀρχικὸν πάχος. Σῶζει τὸ ἥμισυ κυκλικῆς ὀπῆς καὶ πλησίον ἕτερον λοξὸν τριῆμα. Εἰς οὐδὲν τῶν ἐξετασθέντων χαλκῶν ἐγγχειριδίων ἢ μαχαιρῶν προσαρμόζεται.

21. Ἐ π ι π ε δ ὀ κ υ ρ τ ο ν ὀ σ τ ο ὦ ν, διαμ. 0.021 μ., ἀνήκον πιθανῶς εἰς τινὰ τῶν σκελετῶν (πίν. 30β, β).

Ἡ μικρὰ ἔρευνα τῆς ἐξ 20-30 ἐκ. ἐπιχώσεως ἄνωθεν τοῦ βορειοτέρου τμήματος τοῦ τάφου ἀπέδωσε πλῆθος ἐγγχωρίων χειροποιήτων ὀστράκων (πίν. 30γ) ἐκ χονδροῦ πηλοῦ περιέχοντος τρίμματα λίθων, μὲ ἀδρᾶν ἐξωτερικὴν ἐπιφάνειαν καὶ ὄχι λείαν, ὡς εἰς Ἐλαφοτόπον. Ἐπίσης τὸ ἄνω μέρος ποδὸς ΥΕ IIIΓ κύλικος, ὕψ. 0.036 μ. καὶ

¹ ΑΕ 1932 (Λακκίθρα), πίν. 17 κάτω. 1933 (Μεταξάτα), σ. 91, πίν. 3 ἄνω.

² ΑΕ 1956, σ. 116, εἰκ. 2. Εἰς σ. 128-9 περὶ τῆς τοπικῆς καὶ τῆς χρονικῆς διαδόσεως τῶν σφονδυλίων.

³ ΑΕ 1932, σ. 14, εἰκ. 15.

⁴ Βλ. ἀνωτέρω σ. 187.

⁵ V.L. MILOJEVIĆ, Einige Mitteleuropäische Fremdlinge auf Kreta, ἐν JRGZM 2, 1955, σ. 168. G. MERHART ἐν Bonner Jahrbuch 147, 1942,

σ. 74 κέ.: εἰς τὴν ἠπειρωτικὴν Ἑλλάδα καὶ τὰς νήσους περὶ τὸ 1100 καὶ εἰς τὴν «ἀδριατικὴν» ζώνην περὶ τὸ 1125.

⁶ The Last Mycenaean, σ. 54-8. Βλ. ἐπίσης Archaeologia Homeric, ἔ. ἀ. σ. 40-41.

⁷ ΑΕ 1933, σ. 92-3, εἰκ. 42.

⁸ ΑΕ 1932, πίν. 14-15.

⁹ HEURTELEY, ἔ. ἀ. εἰκ. 103, D-F (σ. 230). M. ANAPONIKOS, ἔ. ἀ. σ. 260, πίν. 106, Φβ.

διαμ. 0.02 μ., ἐκ κιτρινοῦ πηλοῦ εὐκόλως ἀποτριβομένου μὲ ἴχνη ἀλαμποῦς καστανομέλανος γανώματος (πίν. 30γ, β). Ὑψίποδες κύλικες αὐτῆς τῆς ἐποχῆς, ἀλλὰ καὶ ὑπομυκηναϊκαὶ καὶ πρωτογεωμετρικαί, ἐντοπίου μάλιστα κατασκευῆς, εἶναι γνωσταὶ ἐκ τῶν δύο πολλάκις μνημονευθεισῶν περιοχῶν τῆς Κεφαλληνίας¹, ἀπὸ τὰ Πελικᾶτα, τὸ Πόλι καὶ τὸν Ἄετον Ἰθάκης², ἐκ Καστρίτσας Ἰωαννίνων καὶ ἐκ Δωδώνης³, ὅπου ὁ πηλὸς εἶναι ἐρυθρὸς καὶ εὐθρυπτός. Τελευταίως εὐρέθησαν καὶ εἰς Θεσσαλίαν⁴.

Ἐκ τῶν ἄλλων ὄστρακων διακρίνομεν δύο μὲ πλαστικὴν διακόσμησιν (πίν. 30γ, γ), δύο ἄλλα ἀνήκοντα εἰς καστανομέλανα κύαθον (πίν. 30γ, α) ὅμοιον πρὸς τοὺς ὑπ' ἀρ. 1 καὶ 5 Ἐλαφοτόπου, ταινιωτὴν λαβὴν κυάθου ἢ κανθάρου (πίν. 30γ, δ), ἡμικυκλικὰς λαβὰς στρογγύλης ἢ γωνιώδους τομῆς μεγάλων ἀγγείων, ἐκ τῶν ὁποίων ἔχομεν ἀρκετὰ ὄστρακα ἐκ χονδροῦ ἀκαθάρτου πηλοῦ, ἐπιμήκη ὀριζόντιον λαβὴν πιθοειδοῦς (πίν. 30γ, στ'), ὁμοίαν τῆς ὁποίας ἔχομεν ἐκ Δωδώνης⁵. Ἀξιοσημείωτος εἶναι εὐρεῖα λαβὴ ἐκκινουσα ἀπὸ τοῦ χεῖλους μεγάλου ἀνοικτοῦ ἀγγείου (πίν. 30γ, ε) φέρει ὀπὴν εἰς τὸ μέσον, ἐτέραν δὲ εἰς τὸ ἀποκεκρουμένον ἄκρον τῆς, ὅπου πιθανῶς ἐχωρίζετο εἰς δύο.

Χαρακτηριστικὸν εἶναι ὅτι ἡ ἀμαυρόχρωμος γεωμετρικὴ διακόσμησις ΒΔ. μακεδονικοῦ τύπου λείπει ἀπὸ τὰ ὄστρακα τόσον τοῦ Ἐλαφοτόπου, ὅσον καὶ τοῦ Μαζαρακίου. Προφανῶς εἰσήχθη εἰς Ἡπειρον εἰς μεταγενεστέραν τοῦ 13^{ου} αἰῶνος ἐποχῆν.

Σ Υ Μ Π Ε Ρ Α Σ Μ Α Τ Α

Αἱ τρεῖς ὀμάδες κιβωτιόσχημων τάφων τοῦ Νομοῦ Ἰωαννίνων, ὡς ἀνωτέρω εἶδομεν, δὲν ἀπέχουν χρονολογικῶς μεταξὺ τῶν. Ὀλίγον παλαιότερος φαίνεται νὰ εἶναι ὁ τάφος Μαζαρακίου, τοποθετούμενος εἰς τὸ τέλος τῆς ΥΕ ΙΙΒ περιόδου καὶ ὀπωσδήποτε πρὸ τῆς ΥΕ ΙΙΓ (πρὸ τοῦ 1230 π. Χ.) ἐπὶ τῇ βάσει τοῦ ψευδοστόμου ἀμφορίσκου καὶ τοῦ χαλκοῦ ξίφους, ἐνῶ οἱ τάφοι τοῦ Ἐλαφοτόπου πρέπει νὰ εἶναι σύγχρονοι πρὸς τοὺς τοῦ Καλμπακίου καὶ νὰ ἀνήκουν εἰς τὰς ἀρχὰς τῆς ΥΕ ΙΙΓ περιόδου, ἐντὸς πάντως τοῦ 13^{ου} αἰῶνος.

Χρονολογούμενοι οὕτως εἰς τὸ β' ἡμισυ τοῦ 13^{ου} π. Χ. αἰῶνος, οἱ κιβωτιόσχημοι τάφοι μαρτυροῦν περίοδον εὐημερίας καὶ ἡσυχίας διὰ τὴν Ἡπειρον. Αἱ ἐμπορικαὶ ἐπικοινωνίαι μὲ τὸν Νότον καὶ τὸν Βορρᾶν διεξάγονται ἐν εἰρήνῃ. Ἡ ἀμαυρόχρωμος ΒΔ. τύπου κεραιμεικὴ καὶ οἱ θεωρούμενοι φορεῖς ταύτης δὲν ἔχουν ἔλθει ἐκ τῆς Δυτικῆς Μακεδονίας. Τὰ προϊόντα τοῦ Μυκηναϊκοῦ πολιτισμοῦ (ὄπλα, ἀγγεῖα, κοσμήματα) διεισδύουν εἰς

¹ Λακκίθρα : ΑΕ 1932, πίν. 6 καὶ 12. Μεταξάτα : ΑΕ 1933, σ. 82 εἰκ. 26 καὶ σ. 85 εἰκ. 32. Ὁ DESBOROUGH, ἔ. ἀ. σ. 106 καὶ πίν. 9β τὰς τοποθετεῖ εἰς τὴν ΥΕ ΙΙΓ περίοδον.

² Ἄετος : BSA 33, 1932/3, σ. 38, εἰκ. 8 (W. HEURTELEY, Excavations in Ithaca, I).

Πελικᾶτα : BSA 35, 1934/5, σ. 32, εἰκ. 27 (114).

Ἐγχωρίου κατασκευῆς (W. HEURTELEY, Excavations in Ithaca, II).

Πόλι : BSA 39, 1938/9, σ. 13 - 4, πίν. 8 ἀρ. 59 :

τέλους τῆς ΥΕ ΙΙΒ περιόδου. Ὁ αὐτὸς τύπος ποδός. (S. BENTON, Excavations in Ithaca III).

³ Καστρίτσα : ΠΑΕ 1951, σ. 182, εἰκ. 7.

Δωδώνη : Ἔργον 1967, σ. 36, εἰκ. 32.

⁴ Δ. ΘΕΟΧΑΡΗΣ, Ὁ τύμβος τοῦ Ἐξαλόφου καὶ ἡ εἰσβολὴ τῶν Θεσσαλῶν, ἐν ΑΑΑ, Α', 1968, σ. 291, εἰκ. 1.

⁵ Δ. ΕΥΑΓΓΕΛΙΔΗΣ, Ἀνασκαφὴ Δωδώνης 1935, Ἡπειρωτικὰ Χρονικά 10, 1935, πίν. 5α (4).

τὸ ἐσωτερικὸν τῆς Ἠπείρου¹ διὰ τῶν φυσικῶν διόδων τοῦ ἐμπορίου, μία δὲ τῶν κυριωτέρων ἀποδεικνύεται ἡ κοιλάς τοῦ ποταμοῦ Θυάμιδος. Ἀξιοπαρατήρητον εἶναι, ὅτι οἱ τάφοι Μαζαρακίου καὶ Καλμπακίου, κείμενοι εἰς τὴν πεδιάδα τὴν διαρροεμένην ὑπὸ τοῦ Θυάμιδος, παρουσιάζουν πολὺ μεγαλύτερον ποσοστὸν μυκηναϊκῆς προελεύσεως κτερισμάτων ἀπὸ τοὺς τοῦ Ἐλαφοτόπου, ὅπου ταῦτα περιορίζονται οὐσιαστικῶς εἰς τὸ ἐξ ἡμιπολυτίμων λίθων περιδέραιον καὶ τὸ πῆλινον σφονδύλιον, καθ' ὅσον μᾶς ἐπιτρέπει νὰ λέγωμεν ἢ μέχρι τοῦδε ἔρευνα. Ἄλλ' ἡ εὕρεσις τοῦ ΥΕ ΠΙΒ ἐγχειριδίου καὶ τοῦ ψευδοστόμου ἀμφορίσκου εἰς Καστρίτσαν Ἰωαννίνων εἶναι ἀρκετὰ στοιχεῖα διὰ νὰ δείξουν ὅτι ἡ Μυκηναϊκὴ διείσδυσις ὑπῆρξε βαθυτέρα ἀπὸ ὅσον ἐπιστεύετο πρὸ ὀλίγων ἐτῶν. Τὰ τελευταῖα εὐρήματα τοῦ ΥΕ ΠΙΓ τύμβου Ἐξαλόφου Θεσσαλίας, σχετιζόμενα ἀμέσως πρὸς τὰ τῶν Ἰονίων νήσων καὶ τῆς Ἠπείρου, ἔπεισαν, ὅτι αἱ δύσβατοι ὄροσειραὶ τῆς Πίνδου δὲν ἀπετέλεσαν φραγμὸν διὰ τὴν κίνησιν φορέων τοῦ αὐτοῦ βορειοδυτικοῦ ὑστερομυκηναϊκοῦ κλάδου πολιτισμοῦ πρὸς Ἀνατολάς. Εἰς τὰς ἀνωτέρω ἡπειρωτικὰς περιοχὰς εὐρέσεως στοιχείων Μυκηναϊκοῦ πολιτισμοῦ πρέπει νὰ προσθέσωμεν τὴν Παραμυθιανὴν μὲ τὸν λακκοειδῆ ΥΕ ΠΙΒ τάφον τῆς², τὴν Δωδώνην³, τὴν Πάργαν⁴, ὅπου ὁ μόνος ἐν Ἠπείρῳ θολωτὸς μυκηναϊκὸς τάφος, τὴν παρὰ τὸν Ἀχέροντα μυκηναϊκὴν ἀκρόπολιν τῆς Ἐφύρας⁵ καὶ τὴν Μεσογέφυραν τῆς Κονίτσης⁶, ἀπὸ ὅπου προέρχονται τὰ κρητομυκηναϊκὰ κερατόσχημα ξίφη, διὰ νὰ ἔχωμεν μίαν ἀπλῆν γενικὴν εἰκόνα τῆς ἐξαπλώσεως τοῦ Μυκηναϊκοῦ πολιτισμοῦ εἰς τὴν Ἠπειρον (βλ. χάρτην εἰκ. 9). Τὸ γεγονὸς, ὅτι τὰ πλεῖστα τῶν ἀνωτέρω στοιχείων τοποθετοῦνται εἰς τὴν ΥΕ ΠΙΒ περίοδον καὶ μερικὰ μάλιστα εἰς ἔτι παλαιότερους χρόνους, ὡς εἰς τὸν 14^{ον} αἰῶνα τὰ κερατόσχημα ξίφη Μεσογεφύρας καὶ εἰς τὸ β' ἡμισυ αὐτοῦ τὸ ἐγχειρίδιον τῆς Παραμυθιάς, ἤτοι εἰς ἐποχὴν παλαιότεραν τῆς τῶν νεκροταφείων Κεφαλληνίας, ὁδηγεῖ εἰς τὴν ὑπόθεσιν, ὅτι δὲν πρόκειται διὰ τὴν διὰ τοῦ ἐμπορίου ἀκτινοβολίαν τῶν κέντρων τῶν Ἰονίων νήσων. Φυσικὰ τίποτε δὲν ἀποκλείει τὴν μελλοντικὴν εὕρεσιν εἰς Κεφαλληνίαν παλαιότερων ἐγκαταστάσεων, πιθανώτερον ὅμως φαίνεται, ὅτι θὰ πρέπει εἰς τὸ μέλλον νὰ ἀναζητήσωμεν τὴν πηγὴν τῶν μυκηναϊκῶν προϊόντων εἰς ἀποικίας ἢ ἐμπόρια μυκηναϊκὰ τῶν παραλίων τῆς Θεσπρωτίας. Ἦδη ὁ θολωτὸς τάφος τῆς Πάργας ὁδηγεῖ πρὸς αὐτὴν τὴν κατεύθυνσιν. Δὲν ἀποκλείεται ὅμως καὶ ἡ διὰ ξηρᾶς, διὰ τῆς πεδιάδος τῶν Ἰωαννίνων καὶ ἐν συνεχείᾳ διὰ τῆς κοιλάδος τοῦ Λούρου ἐμπορικὴ ἐπικοινωνία πρὸς τὰ μυκηναϊκὰ κέντρα τῆς νοτιωτέρας Ἑλλάδος, ἀλλ' ἐπὶ τοῦ παρόντος ἡ γεωγραφικὴ κατανομὴ τῶν εὐρεθέντων εἰς Ἠπειρον μυκηναϊκῶν ὄπλων ὁδηγεῖ πρὸς Δυσμάς, πρὸς τὰ παράλια. Ἡ Ὀμηρικὴ παράδοσις ἐνισχύει τὴν ἄποψιν περὶ ἐπικοινωνίας τῆς Ἠπείρου μὲ τὸν μυκηναϊκὸν κόσμον διὰ τῶν παραλίων⁷.

¹ Διὰ τὴν διείσδυσιν τοῦ Μυκηναϊκοῦ πολιτισμοῦ εἰς τὴν Ἠπειρον βλ. S. DAKARIS, ἔ. ἀ. σ. 31-2 καὶ ἐν ΑΔ 20, 1965, Β2, σ. 350. Ἐπίσης N. HAMMOND, *Epirus*, σ. 325 κέ.

² Σ. ΔΑΚΑΡΗΣ ἐν ΑΔ 20, 1965, Β' 2, σ. 349-50.

³ Βλ. ἀνωτ. σ. 191, σημ. 1 καὶ 193, σημ. 5.

⁴ Σ. ΔΑΚΑΡΗΣ, Μυκηναϊκὸς θολωτὸς τάφος πλησίον τῆς Πάργας, ἐν ΠΑΕ 1960, σ. 123-127.

⁵ Σ. ΔΑΚΑΡΗΣ, Ἀνασκαφικαὶ ἔρευνα εἰς τὴν Ὀμηρικὴν Ἐφύραν καὶ τὸ Νεκρομαντεῖον τῆς Θεσπρωτίας, ἐν ΠΑΕ 1958, σ. 107-113.

⁶ Βλ. ἀνωτ. σ. 193, σημ. 4.

⁷ ΑΕ 1956, σ. 120-1. Οἱ Θεσπρωτοὶ ἦσαν φίλοι καὶ σύμμαχοι τοῦ Ὀδυσσεύς, ὁ ὁποῖος ἐπανειλημμένως ἐπεσκέφθη τὴν Ἠπειρον.



Εἰκ. 9. Χάρτης τοποθεσιῶν εὐρέσεως προϊστορικῶν ἀντικειμένων ἐν Ἡπείρῳ.

Αἱ διὰ τῆς ξηρᾶς, διὰ τῶν κοιλάδων τῶν μεγάλων ποταμῶν, ἐμπορικαὶ ὁδοὶ τῆς Ἡπείρου φαίνεται ὅτι ἐχρησίμευον εἰς τὴν διεξαγωγὴν ἐμπορίου μὲ τὴν κεντρικὴν καὶ

τήν ΝΑ. Ευρώπην¹. Ἄψευδεῖς μάρτυρες τὰ βορείου προελεύσεως κτερίσματα τῶν ἐξετασθέντων τάφων: τὸ ἤλεκτρον, αἱ δρεπανοειδεῖς μάχαιραι, τὰ μὲ σπείρας κοσμήματα, αἱ χαλκαῖ φυλλόσχημοι καὶ φλογοειδεῖς αἰχμαί. Ἡ ἀπαρίθμησις μάλιστα δέκα πέντε τοιούτου τύπου αἰχμῶν (βλ. ἄνωτ. σ. 197, σημ. 1) εἰς μόνον τὸν χῶρον τῆς νοτίου Ἡπειρου ἐνισχύει τὴν ἄποψιν περὶ βορείου καταγωγῆς τοῦ τύπου. Ἐντύπωσιν ὀπωσδήποτε προκαλεῖ ὁ μέγας ἀριθμὸς χαλκῶν ὄπλων μυκηναϊκῆς ἢ βορείου προελεύσεως εἰς τὴν Ἡπειρον, παρὰ τὴν περιορισμένην ἔκτασιν τῶν μέχρι τοῦδε ἐρευνῶν. Εἰς τὸν νοῦν ἔρχεται ὁ στίχος τοῦ ἔλεγείου τοῦ ἀναθήματος τοῦ Πύρρου εἰς τὸ ἱερὸν τῆς Ἴτωνίδος Ἀθηνᾶς²: *αἰχμηταὶ καὶ νῶν καὶ πάρος Αἰακίδαί.*

Ἐγκατεστημένοι λοιπὸν ἐπὶ σημαντικῶν ἐμπορικῶν ὁδῶν οἱ Ἡπειρῶται τῆς ΥΕ ΠΒ περιόδου προθύμως ἐδέχοντο τὰς ἐπιδράσεις τῶν μυκηναϊκῶν καὶ τῶν βορείων πολιτιστικῶν ρευμάτων. Ὡς ἴδια ἐγγώρια στοιχεῖα πρέπει νὰ ἀναγνωρίσωμεν τοὺς χειροποίητους κυάθους τῶν τάφων. Ἀσφαλῶς ὁ ρόλος των εἰς ὅλην αὐτὴν τὴν διαπιστωμένην ἐμπορικὴν κίνησιν δὲν θὰ ἦτο ἀπλῶς παθητικός. Τὴν ἐνεργὸν συμμετοχὴν των δεικνύουν αἱ ἀπομιμήσεις τῶν μυκηναϊκῶν ἀγγείων. Ὡς πρὸς τὸν ρόλον τὸν ὁποῖον διεδραμάτισαν οἱ ἴδιοι εἰς ἓν ἄλλο σπουδαιότατον πρόβλημα, τὸ τῆς πρὸς Νότον μετακινήσεως βορείων καὶ βορειοδυτικῶν φύλων περὶ τὸ 1200 π. Χ., τίποτε ἀκόμη δὲν εἶναι ἀπολύτως βέβαιον. Οἱ χειροποίητοι ἀλλ' ἐξειλιγμένης τεχνικῆς κύαθοι τῆς Ἡπειρου δὲν εὐρέθησαν ἀκόμη εἰς τὴν Νότιον Ἑλλάδα, ἐνῶ ἡ ἰσχὺς τοῦ τύπου τοῦ κιβωτιστήμου τάφου ὡς ἀποδεικτικῶν στοιχείων μετακινήσεως ἐθνῶν ἀπὸ τὴν Ἡπειρον πρὸς Νότον³ ἔχει ἤδη ἀμφισβητηθῆ⁴. Τὸ μόνον θετικὸν στοιχεῖον εἶναι ἐπὶ τοῦ παρόντος ἢ διὰ τοῦ εὐρήματος τοῦ Ἐξαλόφου⁵ ἐπιβεβαίωσις τῆς πρὸς Θεσσαλίαν μετακινήσεως τῶν Θεσπρωτῶν Θεσσαλῶν.

Εἰς τὸ πρόσφατον περὶ Ἡπειρου ἔργον τοῦ ὁ Καθηγητῆς Ν. Hammond⁶ ὑποθέτει, ὅτι οἱ νεκροὶ τῶν κιβωτιστήμων τάφων τῆς Ἡπειρου πρέπει νὰ ταυτίζονται ἐθνολογικῶς εἴτε πρὸς τοὺς ἀπὸ τῶν ΜΕ χρόνων κατοίκους τῆς Ἡπειρου, εἴτε πρὸς τοὺς ἀπὸ τὴν Μακεδονίαν ἐλθόντας φορεῖς τῆς ἀμαυροχρόμου κεραμικῆς κατὰ τὴν ΥΕ ΠΙΑ καὶ Β περίοδον. Τὸ πρῶτον σκέλος τῆς ὑποθέσεως φαίνεται ἐκ πρώτης ὄψεως καὶ τὸ πιθανώτερον, δεδομένου ὅτι ἡ ἀμαυρόχρωμος κεραμικὴ, ὡς εἶδομεν, πρέπει

¹ Βλ. σχετικῶς εἰς ΑΕ 1956, σ. 148. Ἐπίσης Ν. HAMMOND, ἔ. ἀ. σ. 325-28 διὰ τὸ ἐμπόριον μυκηναϊκῶν καὶ βορείων ὄπλων μέσφ τῆς ΒΔ. Ἑλλάδος καὶ τῆς Ἡπειρου· εἰς σ. 331 διὰ τὸ ἐμπόριον ἤλεκτρον διὰ τῆς Ἡπειρου. Ὁ Η. MÜLLER-KARPE, Zur spätbronzezeitlichen Bewaffnung in Mitteleuropa und Griechenland, Germania 40, 1962, σ. 284, ὁμιλεῖ περὶ μακροχρονίων ἐπαφῶν μεταξὺ τῆς ὑστερομυκηναϊκῆς Ἑλλάδος καὶ τῆς κεντρικῆς Εὐρώπης, ἐπὶ τῇ βάσει τῶν διαπιστωμένων κοινῶν στοιχείων εἰς τὸν ὄπλισμόν.

² ΠΛΟΥΤΑΡΧΟΥ Πύρρος, XXVI, 5-10 (ἐκδ. Teubner).

³ V. DESBOROUGH, The Last Mycenaean, σ. 37-40. Κατωτέρω, εἰς τὴν σ. 70, δὲν ἀποκλείει οὐ-

τος τὴν πιθανότητα ἀναβιώσεως παλαιοῦ ἐθίμου ΜΕ χρόνων ἢ τὴν ἐρμηνείαν τῆς ἐμφανίσεως τῶν κιβωτιστήμων τάφων ὡς τελειοποιήσιν τῶν λακκοειδῶν.

⁴ C. G. STYRRENIUS, Submycenaean Studies, Lund 1967, σ. 161-2, ὅπου ὑποστηρίζει τὴν συνεχῆ ἀπὸ τῶν ΜΕ χρόνων, ἔστω καὶ περιορισμένην, χρῆσιν τῶν κιβωτιστήμων τάφων. Ν. HAMMOND, ἔ. ἀ. σ. 362: οἱ κιβωτιστήμοι τάφοι ἐνδεικτικῶν τετραγυμένων χρόνων· τρόπος ταφῆς προσφύγων στερουμένων ἰδιοκτητοῦ γῆς. Πολλαπλοὶ οἱ λόγοι χρήσεως τῶν κιβωτιστήμων τάφων, ὥστε δὲν δύναται νὰ γίνη εὐλόγος συσχετισμὸς μεταξὺ κιβωτιστήμων τάφων Ἡπειρου καὶ νοτιωτέρας Ἑλλάδος.

⁵ AAA, A', 1968, σ. 294.

⁶ Ἐ. ἀ. σ. 353.

νά διεδόθη εἰς τὴν Ἡπειρον εἰς χρόνους μεταγενεστέρους τοῦ 13^{ου} π. Χ. αἰῶνος (βλ. ἄνωτ. σ. 203). Ἐξ ἄλλου, οἱ μέχρι τοῦδε γνωστοὶ κιβωτιόσχημοι τάφοι τῆς Μακεδονίας δὲν εἶναι παλαιότεροι τῆς ἐποχῆς τοῦ σιδήρου¹. Ἡ εὕρεσις τῆς πλαστικῆς κεραμικῆς (κατηγορίας ΙΙ) καὶ εἰς τὰς τρεῖς ἐξετασθείσας περιοχὰς εἰς τὸ ἄμεσον περιβάλλον τῶν τάφων δεικνύει, ὅτι οἱ νεκροὶ τῶν συνεχίζον παλαιὰν παράδοσιν, ἡ ὁποία δὲν σχετίζεται ἀναγκαστικῶς μὲ προέλευσιν τῶν φορέων ταύτης ἐκ τῆς Μεσοελλαδικῆς Μακεδονίας, ἐφ' ὅσον ἡ πλαστικὴ κεραμικὴ εἶναι διαδεδομένη εἰς πολλὰς περιοχὰς τῆς Εὐρώπης. Ἡ κατὰ τὰ τελευταῖα ἔτη ἀνασκαφῆ ἐγκαταστάσεων τῆς Μέσης καὶ τῆς Νεωτέρας Παλαιολιθικῆς περιόδου εἰς Κοκκινόπουλον καὶ Ἀσπρογάλικον νομοῦ Πρεβέζης² καὶ εἰς Καστρίτσαν Ἰωαννίνων³, καθὼς καὶ ἡ εὕρεσις νεολιθικοῦ σπηλαίου πλησίον τοῦ παλαιολιθικοῦ τῆς Καστρίτσης⁴ μὲ κεραμικὴν σχετιζομένην πρὸς τὴν τῆς Μακεδονίας, πλὴν τούτου δὲ τυχαῖα νεολιθικὰ εὐρήματα ἐκ διαφόρων περιοχῶν τῆς Ἡπείρου⁵, τελευταίως μάλιστα ἐξ Ἐλάφου Λάκκας Σουλίου, πείθουν, ὅτι ἡ Ἡπειρος εἶχε μονίμους κατοίκους ἀπὸ τῶν παλαιολιθικῶν χρόνων. Εἰς γενικὰς γραμμὰς διαπιστοῦται οὕτω συνέχεια τοῦ πολιτισμοῦ, καθὼς καὶ ἄμεσος ἐπικοινωνία μὲ τὴν Μακεδονίαν κατὰ τοὺς νεολιθικοὺς χρόνους καὶ ἐξῆς. Ἐὰν ὑπῆρξαν χάσματα εἰς αὐτὴν τὴν συνέχειαν καὶ εἰσβολαὶ ἔξωθεν, δὲν δυνάμεθα εἰσέτι νὰ τὸ ἀποδείξωμεν.

Ὅπωςδήποτε τὰ μέχρι τοῦδε ἐξ Ἡπείρου δεδομένα εἶναι λίαν περιορισμένα διὰ νὰ ἐπιτρέψουν τὴν συναγωγὴν βεβαίων συμπερασμάτων. Ἰδιαίτερος αἰσθητὸν εἶναι τὸ πρὸ καὶ ἰδίως τὸ μετὰ τὴν ΥΕ ΙΙΒ περίοδον κενὸν τῆς ὑστερας ἐποχῆς τοῦ χαλκοῦ, τὸ ὁποῖον, ἂς ἐλπίζωμεν, δὲν θὰ ἀργήσουν νὰ καλύψουν νεώτερα εὐρήματα.

ΙΟΥΛΙΑ Π. ΒΟΚΟΤΟΠΟΥΛΟΥ

¹ Τελευταίως ἐξ Αἰανῆς Κοζάνης, ΑΓΓ. ΑΝΔΡΕΙΩ-ΜΕΝΟΥ, Προϊστορικὸν νεκροταφεῖον ἐν Αἰανῇ Κοζάνης, ἐν ΑΑΑ, Α', 1968, σ. 244-5.

² Κοκκινόπουλο: Ε. ΗΙΓΓΣ κ. ἄ.: The Climate, Environment and Industries of Stone Age Greece, Part I, ἐν Pr. Pr. Soc. 30, 1964, σ. 213-235. Ε. ΗΙΓΓΣ, ΑΔ 20, 1965, Χρονικά, σ. 364.

³ Ἀσπρογάλικο: Ε. ΗΙΓΓΣ, ΑΔ 20, 1965, Χρονικά, σ. 368-74. 21, 1966, Χρονικά, σ. 292-4. 22, 1967, Χρονικά, σ. 350 καὶ Pr. Pr. Soc. 32, 1966, σ. 10-21.

³ Καστρίτσα: Ε. ΗΙΓΓΣ κ. ἄ., Pr. Pr. Soc. 33, 1967, σ. 19-26 καὶ ΑΔ 22, 1967, Χρονικά, σ. 350.

⁴ ΑΔ 23, 1968, Β' 2, 291-2 καὶ σ. 297, σχεδ. 1, τὸ ὁποῖον ἐκ παραδρομῆς ἐνεσωματώθη εἰς τὴν ἔκθεσιν τοῦ Καθηγητοῦ κ. Ηίγγς.

⁵ Σπήλαιον Σίδερης: ΑΔ 17, 1961/2, Χρονικά, σ. 195, πίν. 225α.

Καστρίτσα: νεολιθικὰ ὄστρακα ἐν ΠΑΕ 1951, σ. 173 κέ. καὶ 1952, σ. 362 κέ.— Νεολιθικὴ ἀξίνη ἐν ΑΔ 20, 1965, Χρονικά σ. 348, πίν. 415γ.



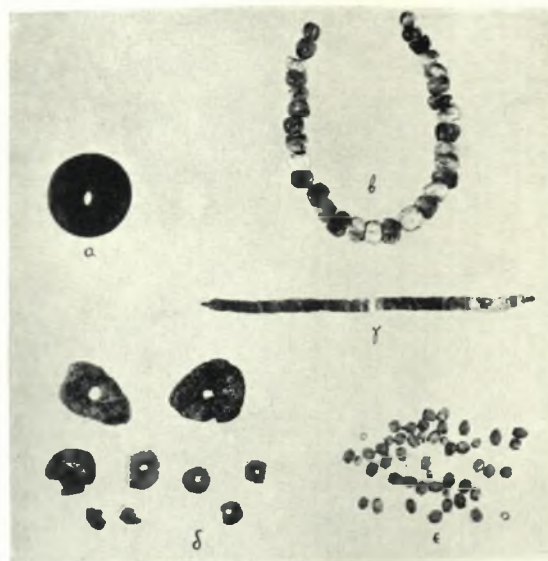
α. Ὁ τάφος 1 Ἐλαφοτόπου Ζαγορίου ἐκ Δυσμῶν.



β. Τάφος 1 Ἐλαφοτόπου: ἡ ἀνατολική στενή πλευρά μετὰ τῶν πηλίνων κιάθων.



α. Χαλκά κοσμήματα ἐκ τῶν τάφων 1 καὶ 3 Ἐλαφοτόπου.



β. Λιάφορα κοσμήματα ἐκ τοῦ τάφου 1 Ἐλαφοτόπου.



γ. Χαλκὴ δρεπανοειδῆς μάχαιρα ἐκ τοῦ τάφου 1 Ἐλαφοτόπου.



δ. Λί δύο δρεπανοειδεῖς μάχαιραι Ἐλαφοτόπου (ἄνω) καὶ Καλμπακίου (κάτω).



α. Κύαθος ἐκ Λαφίστης Ἰωαννίνων.



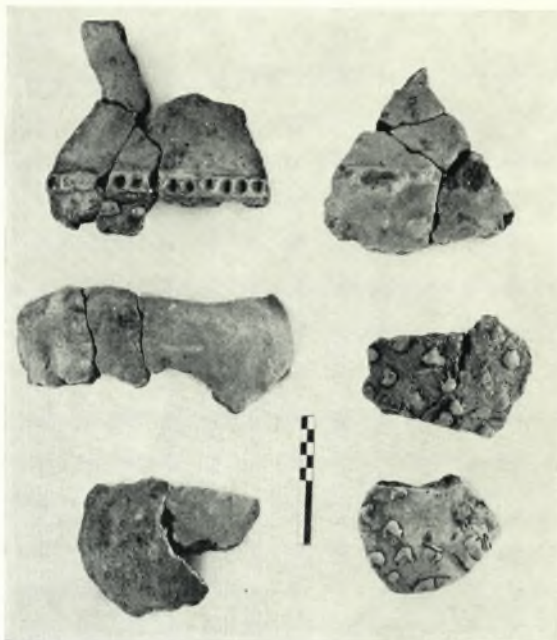
β. Κύαθοι ἐκ τοῦ τάφου 1 Ἐλαφοτόπου.



γ. Κύαθοι καὶ πρόγους ἐκ τῶν τάφων 2 - 3 Ἐλαφοτόπου.



δ. Κάνθαροι ἐκ Δωδώνης (Μουσεῖον Ἰωαννίνων).



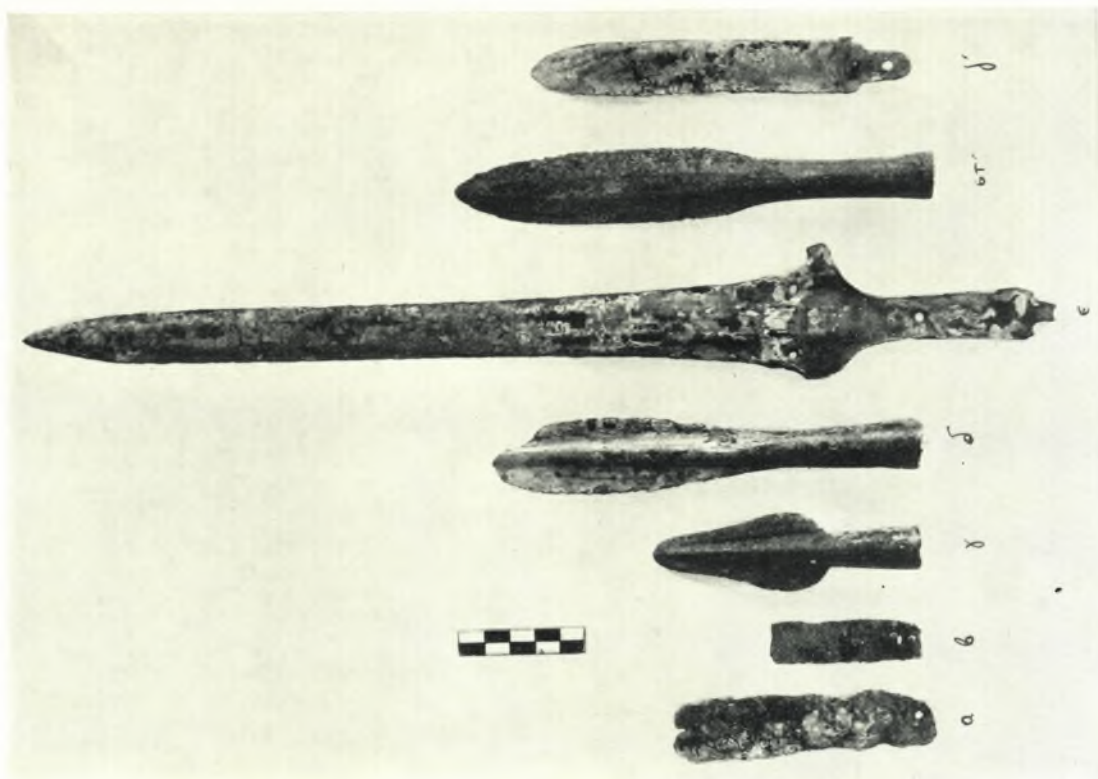
α. Ύστρακα πιθοειδῶν ἀγγείων ἐκ τῆς θέσεως « Κονίσματα » Ἐλαφοτόπου Ζαγορίου.



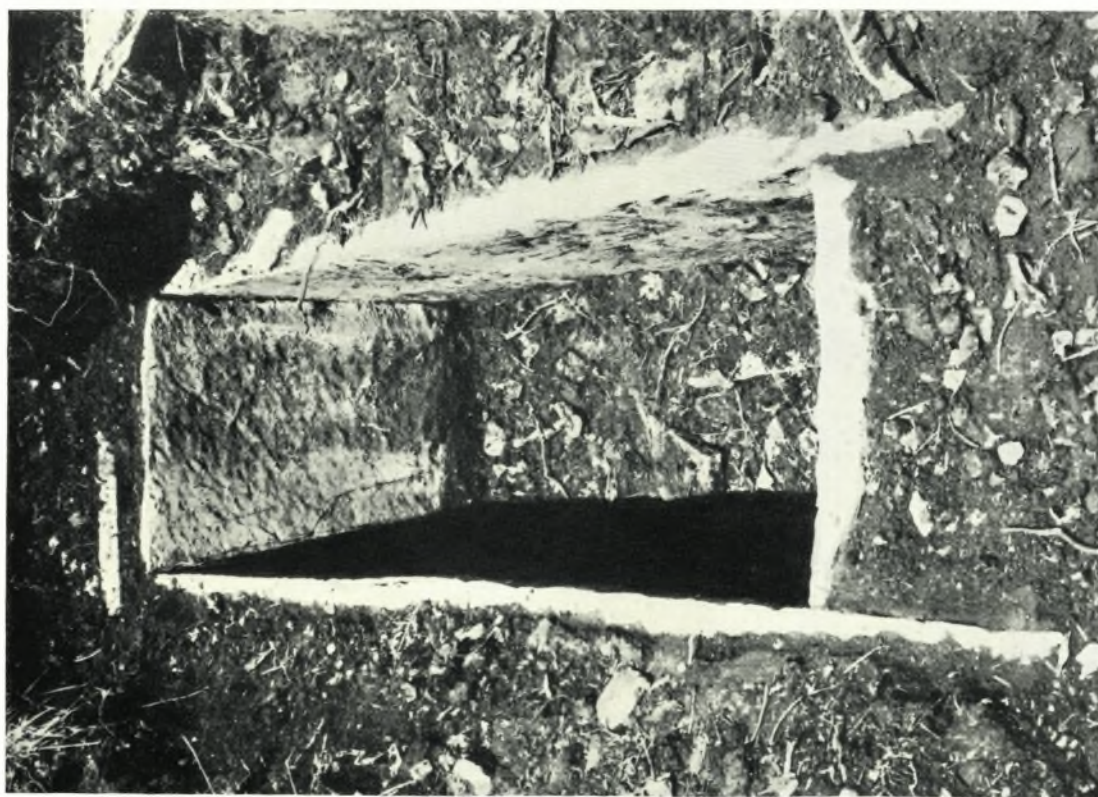
β. Ύστρακα ἀπὸ τὸ χεῖλος (1ῃ καὶ 4ῃ - 5ῃ σειρᾷ) καὶ τὴν κοιλίαν (2^α - 3ῃ σειρᾷ) πιθοειδῶν καὶ λίαν εὐρυστόμων ἀγγείων ἐκ τῆς θέσεως « Κονίσματα » Ἐλαφοτόπου Ζαγορίου.



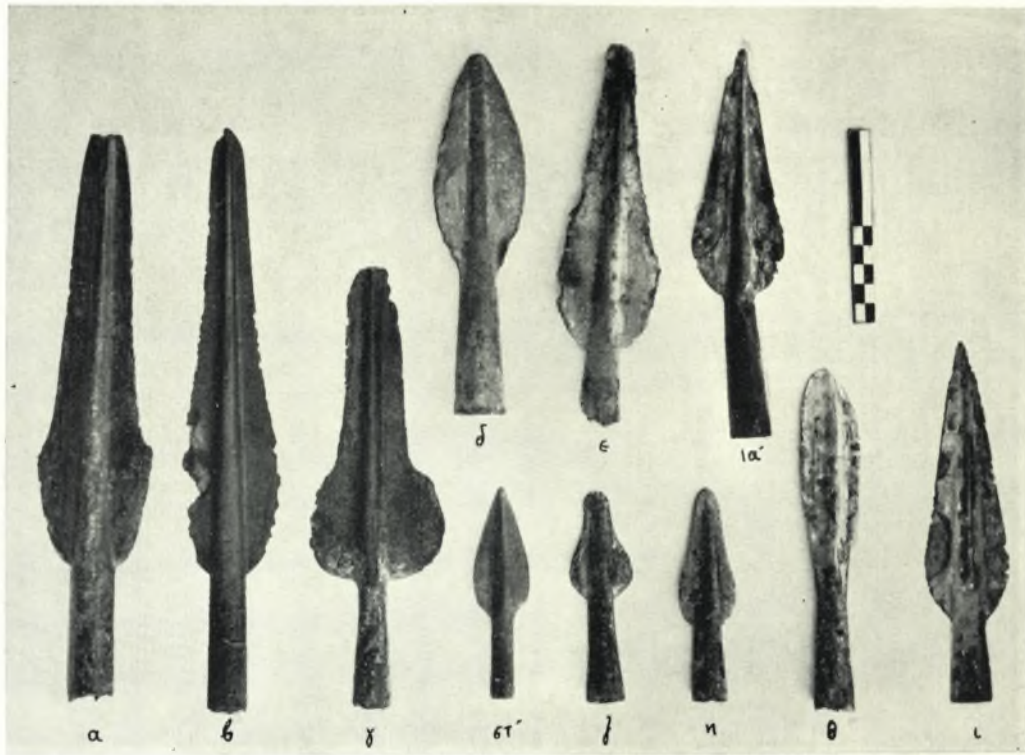
γ. Λαβαὶ ἀγγείων ἐκ τῆς θέσεως « Κονίσματα » Ἐλαφοτόπου.



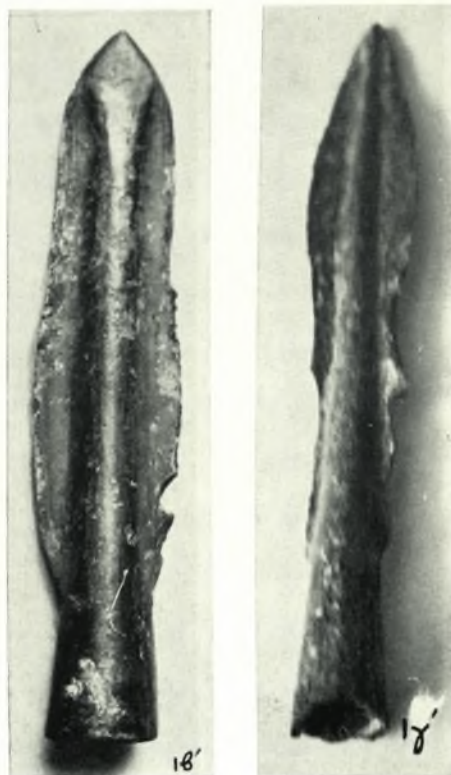
β. Τα χαλκά όπλα του τάφου Μαζαρακίου.



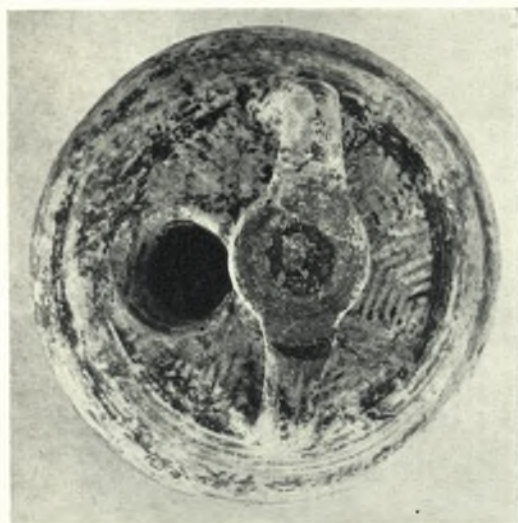
α. Ο κιβωτιόσχημος τάφος Μαζαρακίου από Νότον.



α. Χαλκαῖ φυλλόσχημοι αἰχμαὶ εἰς Ἰωάννινα.



β - γ. Χαλκαῖ αἰχμαὶ Πάργας
καὶ Ἀνθοχωρίου.



α - β. Ψευδοστομιοσ ἀμφορίσκιος ἐκ τοῦ τάφου Μαζαρακίου.



γ - δ. Ἀρτύσκιημον ἀλάβαστρον ἐκ τοῦ τάφου Μαζαρακίου.



α. Ἐγχώριοι κύθοι καὶ ἀρύταινα ἐκ τοῦ τάφου Μαζαρακίου.



β. Κοσμήματα καὶ ἄλλα ἀντικείμενα ἐκ τοῦ τάφου Μαζαρακίου.



γ. Ὄστρακα ἐκ τῆς ἐπιχώσεως τοῦ τάφου Μαζαρακίου.