

## 17. ΑΝΑΣΚΑΦΗ ΤΟΥ ΤΕΙΧΟΥΣ ΔΥΜΑΙΩΝ

Εἰς τὴν παρὰ τὸν Ἄραξον προϊστορικὴν ἀκρόπολιν Κάστρον τῆς Καλο-  
γριάς, ἡ ὁποία παρὰ τῶν περιηγητῶν DODWELL καὶ LEAKE ἐπισκεφθέν-  
των αὐτὴν κεχωρισμένως τὸ 1806 ἀνεγνωρίσθη ὡς τὸ παρὰ τοῦ Πολυβίου  
περιγραφόμενον Τεῖχος Δυμαίων, ἡ ἀνασκαφικὴ ἔρευνα ἀπέβλεπεν εἰς τὴν  
ἀποκάλυψιν τῶν τειχῶν καθ' ὅλον τὸ πάχος καὶ τὸν καθαρισμὸν τῶν πυ-  
λῶν, ἵνα καταστῆ δυνατὴ ἡ σχεδιογράφησις. Τὸ φρούριον ἐπὶ σφηνοειδοῦς  
ῥήτους 60 περίπου μέτρων λόφου τοῦ νοτιωτάτου τῶν Μαύρων Βουνῶν  
κείμενον εἶναι ἐπίμηκες καὶ «ἠσφαλισμένον διαφερόντως» κατὰ τὸν Πολύβιον  
(εἰκ. 1 καὶ πίν. 131, 132α). Ἡ πρὸς τὴν Ἡλείαν πλευρὰ εἶναι ἀπόκρημος,  
ἐπροστατεύετο δὲ κατὰ τὴν ἀρχαιότητα διὰ τῆς θαλάσσης, ἡ ὁποία σήμερον  
ἔχει μεταβληθῆ εἰς ἔλη διὰ τῶν προσχώσεων τοῦ ποταμοῦ Ἀρρίσου (νῦν  
Μάννα ἢ Ροιλίτικο), ὁρίου τῆς ἀρχαίας Ἀχαΐας καὶ Ἡλείας. Ἐκ τῶν ἄλ-  
λων πλευρῶν περιβάλλεται διὰ Κυκλωπειῶν τείχους, τὸ ὁποῖον εἰς δύο τμή-  
ματα ἔχει ἐπισκευασθῆ κατὰ τὴν ἀρχαιότητα διὰ μετρίου μεγέθους ἀσβε-  
στολίθων μὴ συνεχομένων διὰ κονιάματος, ἐν γένει ὁμως διατηρεῖται ἐν  
ἀρίστη καταστάσει εἰς ῥῆτος 8 - 10 μ. ὀλίγον ὑπολειπόμενον τοῦ ἀρχικοῦ  
ῥήτους τῶν 30 πήχεων ( $30 \times 0.46 = 13.8$  μ.) κατὰ τὸν Πολύβιον. Κατὰ  
τὴν 190 μ. μακρὰν ΒΑ. πλευρὰν πάχους 4.90 - 5.20 μ. δὲν βαίνει κατ' εὐ-  
θεῖαν γραμμὴν, ἀλλὰ καμπυλοῦται κατὰ τὸ μέσον αὐτῆς μῆκος, ἵνα δύνανται  
οἱ ἐν τῇ ἀκροπόλει ἀμυνόμενοι ὡς ἀπὸ πύργου νὰ προσβάλλουν τὴν μὴ  
ὑπὸ τῆς ἀσπίδος προφυλασσομένην ἀριστεράν. Ἡ μακρὰ πλευρὰ συναντᾶ-  
ται πρὸς τὴν ΒΔ. 47 μ. μήκους στενὴν πλευρὰν κατὰ γωνίαν ἀπεστρογγυ-  
λευμένην κατὰ τὴν ἐξωτερικὴν καὶ ὀρθογώνιον κατὰ τὴν ἐσωτερικὴν γραμ-  
μὴν τοῦ τείχους (πίν. 132α). Ἀπεστρογγυλευμένη εἶναι καὶ ἡ κατὰ τὸ ἕτερον  
ἄκρον τῆς μακρᾶς πλευρᾶς γωνία, ἐπὶ τοῦ ὁποίου προσεκολλήθη προέχων  
ἐξωτερικῶς 9.40 μ. γαμματοειδῆς πύργος πάχους 4.30 - 4.40 μ., ἵνα προ-  
στατεύῃ τὴν κατὰ τὸ πρὸς Ἀνατολὰς ἄκρον τῆς ΝΑ. 51 μ. μήκους καὶ  
πάχους 5.80 μ. στενῆς πλευρᾶς (πίν. 131β) κειμένην πύλην ἀνοίγματος 4.20  
ὀπίσω καὶ 4.35 μ. ἔμπρός. Ἐπὶ τὴν ὡς Κυρίαν αὐτὴν χρησιμεύουσαν εἴσο-  
δον ἀνάγει εὐρεῖα ἀνοδος ἐπὶ τοῦ βράχου ἐν πολλοῖς λαξευθεῖσα. Ἡ λόγῳ  
τῶν ἐπιχώσεων ἀνύψωσις τοῦ δαπέδου τῆς ἀκροπόλεως προεκάλεσεν ἀργό-  
τερον τὴν ἐπὶ τοῦ προπύλου καὶ τοῦ κατωφλίου τῆς πύλης κατασκευὴν  
κλίμακος ἀνόδου, τῆς ὁποίας αἱ ἕξ ἀκανόνιστων πλακῶν βαθμίδες δὲν ἐκτεί-



νονται καθ' ὅλον τὸ πλάτος τοῦ κατώφλιου. Κάτωθεν τῆς κλίμακος δὲν ἐπροχώρησεν ἡ ἔρευνα. Ἡ πύλη ἐκλείετο διὰ ξυλίνης θύρας, τῆς ὁποίας ὁ ἴστος περιστρέφετο εἰς κυκλικὸν ὄλμον σωζόμενον ἐπὶ τοῦ πρὸς Δυσμὰς ἄκρου τοῦ λίθου τοῦ ἀνωτάτου ἀναβαθμοῦ. Ἐκ τῆς χαλκῆς δὲ ἐπενδύσεως τῆς θύρας τῆς γεωμετρικῆς ἐποχῆς προέρχεται πιθανὸν εὐρεθεῖσα εἰς τὸ πρόπυλον ἀσπιδίσκη χαλκῆ (διαμ. 0.047 μ., πίν. 138γ) κοσμουμένη δι' ἐγχαράκτου μετὰ διπλοῦ περιγράμματος τετραφύλλου ρόδακος πληρουμένου διὰ τοῦ γνωστοῦ τρεμουλιαστοῦ ποικίλματος (Tremolierstich, κοινῶς γουρ-γούρα) τὴν περιφέρειαν τῆς ἀσπιδίσκης περιθέει στοιχος κοκκίδων, φέρει δὲ αὕτη κατὰ τὴν περιφέρειαν τέσσαρας ὁπᾶς, ὧν μία μετὰ ἀμφικεφάλου ἴλου, διὰ τὴν συνήλωσιν ἐπὶ ἐλάσματος οὐχὶ παχύτερου τῶν 2 χιλιοστῶν. Ἡ παρὰ τῶν DODWELL καὶ CURTIUS νομιζομένη Κυρία πύλη ἐπὶ τῆς πρὸς τὴν θάλασσαν ἀντικρουζούσης ΒΔ. πλευρᾶς ἔχει παρὰ τοῦ ἐν τῷ φρουρίῳ ἐγκατασταθέντος κατὰ τὴν κατοχὴν ἰταλικοῦ στρατοῦ διαπλατυνθῆ διὰ τὴν διέλευσιν αὐτοκινήτων, ὥστε κατεστράφησαν τὰ πλάγια τοιχώματα αὐτῆς καὶ τὸ κατώφλιον (πίν. 132β). Κατὰ τὸ μέσον τῆς μακρᾶς πλευρᾶς ἔχει ἀνοιγῆ ἡ Μέση πύλη πλάτους 2.60 μ. (πίν. 133). Τὰ κατακόρυφα τοιχώματα τῆς Μέσης πύλης ἀποκλίνουν ἐλαφρῶς πρὸς τὰ ἄνω, ἀλλὰ τὸ κατώφλιον εὐρίσκεται ὑπὲρ τὰ 2.50 μ. ὑψηλότερον τοῦ στερεοῦ ἐδάφους.

Εἰς τὸ πρόπυλον τῆς Κυρίας πύλης κατὰ μῆκος τῆς ἐσωτερικῆς πλευρᾶς τοῦ γαμματοειδοῦς πύργου ἔχει ἰδρυθῆ ἐπιμήκης βωμὸς (πίν. 134) συμφώνως πρὸς τὰς ἐπὶ τῶν ὑπερκειμένων ὀγκολίθων τοῦ πύργου χαραχθείσας ἐπιγραφὰς τοῦ Ἀφήτου (ὑψ. γραμμ. 0.045 - 0.052 μ. τοῦ 3ου (;) π. X. αἰ.), τῆς Ἀφροδίτης (ὑψ. γραμμ. 0.034 - 0.040, Σ = 0.048 μ., τοῦ 2ου π. X. αἰ.), τοῦ Ἐνναλίου (ὑψ. γραμμ. 0.042 - 0.046 μ., τοῦ 4ου π. X. αἰ.) καὶ τῆς Ἀρτέμιδος (ὑψ. γραμμ. 0.034 - 0.036 μ. Σ = 0.048 μ., τοῦ 3ου π. X. αἰ.).

Ὁ Ἀφήτος εἶναι συγγενὴς πρὸς τὸν ἐν Σπάρτῃ λατρευόμενον Ἀφεταῖον (ΠΑΥΣ. III 13.6) καὶ τὸν ὁμηρικὸν ἀφήτορα, ὁ ὁποῖος ἀρνοῦνται τινες, ὅτι εἶναι ἐπίθετον τοῦ Ἀπόλλωνος, ἀλλὰ δι' αὐτοῦ νοοῦνται οἱ στροφεῖς θυρῶν ἢ τὸ κατώφλιον, ἅτινα ὁ εἰσερχόμενος ἔπρεπε νὰ ἐγγίση. Δύο ἄλλα τοιχάρια, βωμοὶ πιθανῶς, εἶναι προσκεκολλημένα ἐν συνεχείᾳ ἐπὶ τοῦ δεξιῷ τῷ εἰσερχομένῳ τοιχώματος τῆς πύλης. Τὸ πρῶτον ἐξ αὐτῶν (ὑψ. 1.20, πᾶχος 1 μ. καὶ μῆκος σωζομένου 1.80 μ.) ἐπικάθηται ἐπὶ δύο ὀγκολίθων μῆκος 1.80 μ. καὶ εἶναι ἐκτισμένον διὰ τραπεζιοσχημῶν λίθων (πίν. 135β).

Μετὰ τῶν ἡμικαύστων ὀστῶν τῆς τέφρας εὐρέθησαν ἐπὶ τοῦ ἐπιμήκους πλακοστρώτου βωμοῦ (πίν. 134α) ὄστρακα λύχνων καὶ ἀγγείων, τὰ ὁποῖα

μετὰ τὴν σπονδὴν ἀπερρίπτοντο ὡς ἱερά. Μεταξὺ αὐτῶν περιλαμβάνονται ὄστρακα καὶ ἀκέραιοι μικκῦλοι κάρθαιοι μετὰ θλαστῶν χειλέων καὶ κωνικῆς βάσεως, χαρακτηριστικὰ ἀρμόζοντα εἰς πρωτογεωμετρικὰ καὶ γεωμετρικὰ ἀγγεῖα, ἀρχαῖα μικκῦλα σκυφία καὶ ὄστρακα μελαμβαφῶν κυλίκων καὶ σκύφων ἀρχαϊκῶν καὶ κλασσικῶν. Δὲν γνωρίζομεν, ἐὰν ἡ λατρεία ἀνάγεται εἰς τοὺς προϊστορικοὺς χρόνους, διότι δὲν ἠρευνήθη ἡ ὑπὸ τὸ πλακόστρωτον τοῦ βωμοῦ ὑπερβαίνουσα τὸ μέτρον ἐπίχωσις (πάχ. 1.20 μ.). Ἐπὶ τῆς γωνιαίας λιθοπλίνθου τοῦ ἀριστερῶ τῷ εἰσερχομένῳ τοιχώματι τῆς Κυρίας πύλης ἔχουν χαραχθῆ ἐπὶ μὲν τῆς ἐσωτερικῆς πλευρᾶς ἡ ἐπιγραφή ΝΙΚ (ὑψ. γραμμ. 0.032 μ., τοῦ 4ου π. Χ. αἰ.) ἐπὶ δὲ τῆς ἐξωτερικῆς δίστιχος ἐπιγραφή τοῦ πρώτου στίχου, τῆς ὁποίας τὰ γράμματα εἶναι δυσδιάκριτα, πρὸ τοῦ ΛΕΩΝΟΣ (ὑψ. γραμμ. 0.063 μ., τοῦ 3ου (;) π. Χ. αἰ.) τῆς δευτέρας λέξεως τοῦ δευτέρου στίχου πρέπει ἴσως νὰ συμπληρώσωμεν [Ἡρωος], διότι ἐν τοιαύτῃ θέσει ἀποκλείεται νὰ εἶναι ἐπιτύμβιος ἡ ἐπιγραφή. Κατὰ τοὺς βυζαντινοὺς χρόνους, ὡς εἰκάζομεν ἐκ τῶν περισυλλεγέντων ὄστράκων καὶ δύο νομισμάτων, ἑνὸς τοῦ Ἰωάννου Τσιμισκῆ (925 - 976) καὶ τοῦ ἄλλου τοῦ Μανουὴλ Κομνηνοῦ (1143 - 1180), ἐπὶ τοῦ καταπεσόντος ἐν μέρει Κυκλωπείου πύργου ἠγέρθη ἀσβεστόκτιστος πύργος μὲ ἀπεστρογγυλεμένας τὰς ἔξω γωνίας ἐξ ἴσου ἐξέχων πρὸς τὸν παλαιόν τῆς κλίμακος ἀνόδου εἰς τὸν πύργον σώζονται καὶ τὰ ἴχνη τῶν βαθμίδων. Συγχρόνως ἐφράχθη διὰ τοιχοποιίας (πάχ. 1.43 μ.) ἡ Μέση πύλη καὶ τὸ φρούριον εἰς τὸ στενότερον αὐτοῦ τμήμα, κατὰ τὴν καμπύλην ἕσοχὴν τῆς μακρᾶς πλευρᾶς, ἐχωρίσθη δι' ἀσβεστοκτίστου διατειχίσματος, πάχους 2.60 - 2.70 μ., εἰς δύο ἀκροπόλεις ἐπικοινωνούσας διὰ τῆς εἰς τὸ μέσον αὐτοῦ θύρας (ἀνοίγματος 1.86 μ., πίν. 135α), ἣτις εἰς τὴν πρὸς τὴν θάλασσαν πλευρὰν φέρει κτιστὰς παραστάδας (πλάτ. 0.46 μ., ἐξεχούσας δὲ 0.24 μ.). Κατὰ τὰς πληροφορίας αὐτοπτῶν εἰς τὰ ἄκρα τοῦ μνημονευομένου καὶ παρὰ τοῦ CURTIUS διατειχίσματος ὑψοῦντο δύο πύργοι, εἰς τοὺς ὁποίους ἀνήρχοντο διὰ τῶν ἐκατέρωθεν τῆς θύρας ἐπὶ τῆς πρὸς τὴν στερεὰν πλευρᾶς τοῦ διατειχίσματος κλιμάκων. Διὰ τοῦτο ἡ πρὸς τὴν στερεὰν εἶναι ἡ ἄνω βυζαντινὴ ἀκρόπολις. Ὁ κατοχικὸς στρατὸς κατηδάφισε διὰ δυναμίτιδος τὸ διατείχισμα καὶ τοὺς πύργους, εἰς τὴν θέσιν τῶν ὁποίων κατεσκεύασε πυροβολεῖα, ὥστε μόνον τοῦ εἰς τὸ ἀνατολικὸν πέρασ διεσώθησαν τὰ θεμέλια.

Ἄλλὰ καὶ εἰς τὸ προϊστορικὸν τεῖχος καὶ τὰ ἐντὸς αὐτοῦ παλαιότερα οἰκοδομήματα ἐπροξένησεν ἀνεπανορθώτους φθορὰς διὰ τῆς κατασκευῆς ὑπογείων καταφυγίων, ἀπέρριψε δ' ἔξω τοῦ τείχους τὰ χώματα, τὰ ὁποῖα ὅμως δὲν ἠρευνήθησαν. Τὸ μεγαλύτερον τμήμα τοῦ τείχους τῆς ΝΑ. πλευρᾶς ἠσβεστοποιήθη προπολεμικῶς εἰς τὰς κατὰ τὰς ὑπωρεῖας τοῦ λόφου ἀσβεστοκαμίλους. Εἰς τὴν θαυμασίαν ἐν γένει διατήρησίν του συνετέλεσε,

φαίνεται, ὅτι ἡ ἔκτασις μεταξύ Κάτω Ἀχαϊᾶς καὶ Μαύρων Βουνῶν, μετόχι τῆς μονῆς Χρυσοποδαριτίσσης τῶν Νεζερωῶν τὸν παρελθόντα αἰῶνα, καλυπτομένη διὰ δάσους δρυῶν ἦτο ἀραιῶς κατωκημένη (μόνον εἰς Καραβοστάσι ἔζων περὶ τὰς 20 οἰκογένειαι κατὰ τὸν ΡΟΥΡΒΕΥΙΛΛΕ) καὶ τὰ νοσογόνα ἔλη δὲν ἐπέτρεπον τὴν ἐγκατάστασιν καὶ διαμονὴν ἀνθρώπων. Ὁ GELL εἶδε καὶ ἀγέλην ἀγριοχοίρων ἐντὸς τοῦ δάσους.

Ἀπεθαύμαζον δὲ οἱ ἀρχαῖοι τὸ Τεῖχος Δυμαίων διὰ τὸ μέγεθος τῶν λίθων, τὴν ἀρχαιότητα καὶ στερεότητα καὶ ἐπίστευον, ὅτι ἠκοδόμησεν αὐτὸ ὁ Ἡρακλῆς διὰ τὴν ἀναγκασμένην ὡς ὀρηγήριον εἰς τὸν πόλεμον κατὰ τῶν Ἡλείων. Καὶ ὁ LEAKE παρατηρεῖ, ὅτι ἡ τοιχοποιία τοῦ ἀρχαιότερου τμήματος τῶν ἔρειπίων is not in the usual Hellenic style. Δὲν εἶναι ἀκόμη γνωστοὶ οἱ χρόνοι τῆς κατασκευῆς του. Ἡ ζωὴ ἐπὶ τῆς ἀκροπόλεως εἶναι συνεχῆς ἀπὸ τῶν ὑστέρων χρόνων τῆς νεολιθικῆς ἐποχῆς, εἰς τοὺς ὁποίους ἀνάγονται ὄστρακα ἐγχρώμων καὶ μονοχρώμων ἀγγείων. Ὁ πηλὸς τῶν ἐγχρώμων εἶναι ὑποκίτρινος, κεραμόχρους, ὑπέρυθρος ἢ ἐρυθρός, καθαρὸς ἐνέχων ψήγματα μαρμαρυγίου καὶ εἰσὶ λίθια, καλῶς ὠπτημένως. Ἡ ἐπιφάνεια εἶναι λεία καὶ ἐστιλβωμένη. Ὁστρακὸν ἐκ τῆς ταινιοσχήμου λαβῆς ἀγγείου φέρει κόσμημα ἀποτελούμενον ἐξ ὀριζοντίων καὶ λοξῶν παραλλήλων γραμμῶν χρώματος ἐρυθροῦ στυλπνοῦ (πίν. 136α, ἄνω). Ἄλλα ὄστρακα ἀνήκουν εἰς στενόλαιμα ἀγγεῖα. Κοσμοῦνται δι' ἐπαλλήλων γραμμῶν ἢ συνεχομένων κατὰ τὴν βάσιν τῶν τριγώνων χρώματος ἀμαυροῦ μελανοῦ ἢ καστανομέλανος ὡς παχείας ἀλοιφῆς χρώματος (πίν. 136). Πλουσιώτατα ὅμως εἶναι τὰ κεραμικὰ λείψανα τῆς πρωτοελλαδικῆς ἐποχῆς (πίν. 136β). Ἄφθονα εἶναι τὰ ὄστρακα μονοχρώμων ἢ ἀβαφῶν ἀγγείων, ὧν ἡ ἐπιφάνεια εἶναι λεία καὶ ἐστιλβωμένη ἢ φέρει λεπτότατον ἐπίχρισμα καθαροῦ πηλοῦ ἢ τὸ πρωτόγονον γάνωμα (Urfirnis) ἢ ἐπίχρισμά τι τεφρόν· ἐν ἔξ αὐτῶν ἀνήκει εἰς χονδροειδῆ ἀγγεῖον, μετὰ συμπεφυκῶτος ἢ ἀναγλύφου ὠτίου καὶ ἄλλο εἰς ἀμορφέα, ἴσως, μετὰ στρεπτῆς σχινοειδοῦς λαβῆς, ὅμοιον GOLDMAN, Excavations at Eutresis, εἰκ. 151,3 (πίν. 137α). Ὀλίγα εἶναι τὰ τεμάχια τραχέων πίθων καὶ χονδροειδῶν ἀγγείων κοσμουμένων διὰ πλαστικῶν ζωνῶν φερουσῶν τύπους δακτύλων, ὡς καὶ τὰ παραδείγματα ἀγγείων κοσμουμένων δι' ἐγκαράκτων γραμμῶν εὐθειῶν καὶ τεθλασμένων καὶ παραλλήλων ἢ κυκλικῶν τύπων πληρουμένων ἐνίοτε διὰ λευκῆς ὕλης (πίν. 137α). Προέρχονται δὲ τὰ ἀγγεῖα ἐκ βαθειῶν φιαλῶν μετὰ ἔσω ἀποκλινόντων χειλέων, βαθειῶν ραμφοστόμων φιαλῶν (sauceboats), βαθείας φιάλης μετὰ συνεχομένων μικρῶν προχοῶν τοῦ τύπου KUNZE, Orchoomenos III, 30 κ. ε. πίν. X 1, 2 καὶ XI 1, 2, 3b καὶ ΒΕΡΔΕΛΗΣ, ΑΕ 1956, Χρονικά, 4 εἰκ. 6 ἐκ Τίρυνθος, ὡς καὶ πρόχου μετὰ λοξῶς ἀποτετημένου λαιμοῦ ἄνω, ὕδριων καὶ πίθων.

Οὐδὲν ἀγγεῖον ἀπαρτίζεται ἐκ τῶν ὄστράκων. Ἐκ τοῦ προπύλου τῆς Κυρίας πύλης προέρχεται τὸ μεγαλύτερον τμήμα μεγάλης ὑδρίας (ῥψ. 0.39 μ., πίν. 137β) μετὰ καθέτου λαιμοῦ, σφαιρικῆς κοιλίας, μιᾶς καθέτου κυλινδρικής λαβῆς ἀρχομένης ὀλίγον κάτωθεν τοῦ λαιμοῦ καὶ ἀποληγούσης ἐπὶ τοῦ ὤμου καὶ ἐτέρων δύο ὀριζοντίων κυλινδρικῶν λαβῶν τεθειμένων ἀπέναντι ἀλλήλων εἰς τὴν κοιλίαν τοῦ ἀγγείου. Ὁ λαιμὸς εἶναι κατακόρυφος καὶ τὰ χεῖλη ἀποκλίνουν ἐλαφρῶς πρὸς τὰ ἔξω. Ὁ πυθμὴν δὲν σώζεται, ἀλλ' εἰς ἄλλα παραδείγματα ἐκ τῆς Μέσης πύλης τοῦ Τείχους εἶναι ἰσοπεδωμένος. Ὁ πηλὸς εἶναι καθαρὸς ἐρυθρόχρους ἐνέχων ψήγματα μαρμαρυγίου. Τὸ πρωτόγονον μελανὸν ἀραιὸν γάνωμα ἀνισομερές.

Εἰς τὸ πρόπυλον τῆς Κυρίας πύλης εὐρέθη καὶ λίθινον ΠΕ εἰδώλιον. Κατὰ τὴν τελευταίαν φάσιν τῆς προϊμου περιόδου τῆς ἐποχῆς τοῦ χαλκοῦ κατεστράφη διὰ πυρκαϊᾶς ὁ οἰκισμὸς.

Ἡ μεσοελλαδικὴ ἐποχὴ ἀντιπροσωπεύεται ὑπὸ ἀμαυροχρῶμων ὄστράκων (πίν. 137α).

Περισσότερα καὶ σημαντικώτερα εἶναι τὰ μυκηναϊκὰ (ὑστεροελλαδικὰ ΙΙΙ) κεραμικὰ εὐρήματα (πίν. 138α καὶ 139α). Τὰ ὄστρακα προερχόμενα κυρίως ἐκ μεγάλων ἀμφοροειδῶν κρατήρων, θυπιπόδων κύλικων καὶ ψευδοστόμων ἀμφορέων κοσμουμένων διὰ ζωφόρων πτηνῶν, ἀνθέων, σπειρῶν, ὁμοκέντρων ἡμικυκλίων καὶ τῶν λοιπῶν συνήθων διακοσμητικῶν θεμάτων φέρουν ἴχνη τῆς διὰ πυρκαϊᾶς νέας καταστροφῆς τοῦ οἰκισμοῦ κατὰ τὴν ὑπομυκηναϊκὴν περίοδον. Θὰ ἠδύνατο νὰ χρονολογηθῆ εἰς τὴν ὑπομυκηναϊκὴν περίοδον σωζόμενον κατὰ τὸ μεγαλύτερον μέρος ἀλάβαστρον κοσμούμενον διὰ «μετόπης» ἐκ συνεχόμενων ἀλλεπαλλήλων ρόμβων καὶ ὁμοκέντρων τόξων ἐν τῷ μέσῳ «τριγλύφων» ἐξ ἐπαλλήλων ὀριζοντίων κυματοειδῶν γραμμῶν (πίν. 138β). Εὐρέθησαν ἐπίσης κωνικὰ καὶ ἀμφικωνικὰ σφονδύλια πήλινα ἐκ στεατίτου καὶ λεπίδες ὀψιανῶν, χαυλιόδοντες, τεμάχια τριῶν πηλίνων ΥΜ ἱππαρίων καὶ εἰδώλιον βρέφους ἐκ συμπλέγματος μετὰ τῆς μητρός (πίν. 139β), ὡς καὶ δισκάρια, ὧν ἓν ἐκ τῆς βάσεως ὑψίποδος κύλικος διάτρητον εἰς τὸ κέντρον.

Τὰ χῶματα τοῦ γόμου τῆς Μέσης πύλης ἐνεῖχον ὄστρακα ΥΕ ΙΙΙ κυρίως ἀγγείων, εἰς δὲ τὰ κατώτατα στρώματα καὶ ΠΕ, μεταξὺ τῶν ὁποίων ἀπόθραυσμα παρὰ τὸν πυθμὴνα ὑδρίας σφαιρικῆς. Ἐντεῦθεν προέρχονται α) χαλκοῦν μονόστομον μαχαίριον (μῆκ. 0.071 μ.) ἀποκεκρουμένον τὸ τμήμα τῆς συναφοῦς λαβῆς ἀπὸ τῆς παρὰ τὴν ρίζαν τῆς λεπίδος ὀπῆς διὰ τὴν συνήλωσιν τοῦ εὐφθάρτου στελέχους τῆς λαβῆς καὶ ἔχον ἐπικεκαμμένην τὴν λεπίδα παρὰ τὴν ἀκωκὴν καὶ β) χαλκῆ σμίλη (μονόστομος πέλεκυς) μετὰ συναφῶν ἐγκαρσίων μικρῶν κεραῶν (μῆκ. 0.128 μ., πίν. 138δ), ὧς οἱ ἀναθηματικοὶ τῆς Συλλογῆς Καραπάνου ἀρ. 173 - 195 (CARAPANOS, Dodone

101, πίν. LIV 7.10). Αἱ μετ' ἐγκαρσίων μικρῶν κεραίων χαλκαῖ σμίλαι (Ärmchenbeile, Lames à moignons) ἐμφανίζονται τὸ τέλος τῆς 3ης χιλιετηρίδος εἰς τὰς ἀκτὰς τῆς Κασπίας θαλάσσης Tureng Tepe. J. DESHAYES, Les outils de bronze de l' Indus au Danube, 114 καὶ 115, ἀρ. 1041, πίν. XIII, 13.

Ἄλλὰ καὶ γεωμετρικῶν, κορινθιακῶν, ἀρχαϊκῶν, ἐρυθρομόρφων καὶ ἐλληνιστικῶν ἀγγείων θραύσματα, ἐν οἷς καὶ τῆς δυτικῆς κλιτύος τῆς ἀκροπόλεως, περισυνελέγησαν, ὡς καὶ ἀποτμήματα τριῶν ἀρχαϊκῶν πηλίνων περιφραντηρίων· ἔξ ὑστερορρωμαϊκοῦ ἀκιδιογραφήματος ἐπὶ μονοχρόμου χονδροειδοῦς ἀγγείου ὄστρακον σώζει τὰ γράμματα γκλ (ῥψ. 0.025 μ.).

Κατὰ τὸν Συμμαχικὸν πόλεμον μεταξὺ Αἰτωλικῆς καὶ Ἀχαϊκῆς Συμπολιτείας (220 - 217 π. Χ.) εἶχε καταληφθῆ παρὰ τοῦ στρατηγοῦ τῶν Αἰτωλῶν Εὐρύπριδα διὰ στρατοῦ ἔξ Αἰτωλῶν καὶ Ἡλείων, παρεδόθη ὅμως ἀμαχητὶ εἰς τὸν προστάτην τῶν Ἀχαιῶν βασιλέα τῶν Μακεδόνων Φίλιππον Ε', ὅστις καὶ παρέδωκεν αὐτὸ εἰς τοὺς Δυμαίους.

Τελευταῖοι ἐγκατεστάθησαν ἐν τῷ Τείχει Δυμαίων οἱ Ἐνετοί, ὅτε τὴν 20 Αὐγούστου 1408 ὁ Λατῖνος ἀρχιεπίσκοπος Πατρῶν ἐξεμίσθωσε τὰς Πάτρας (βαρωνεῖαν του) εἰς αὐτοὺς διὰ πέντε ἔτη, ὡς κρίνομεν ἐκ τῶν περισυλλεγέντων περὶ τὴν Κυρίαν πύλην II μὴ ἐφθαρμένων νομισμάτων τοῦ Δόγη Ant(onio) Venerio (1382 - 1400 μ. Χ.). Ἴσως δὲ κατεσκευάσθη ἐπὶ Ἐνετοκρατίας ὁ εὐδιάλυτος ἀσβεστόκτιστος εἰς τὴν πρόσοψιν τοῖχος ὁ καλύπτων τὸ ὑπὲρ τοὺς βωμοὺς παρὰ τὸν γαμματοειδῆ πύργον ἄνοιγμα τῆς Κυρίας πύλης, ἥτις οὕτω στενεύει εἰς τὰ 1.60 μ. ἐμπρὸς καὶ τὰ 2.15 μ. ὀπίσω. Ὁ τοῖχος οὗτος συνηνοῦτο μετὰ τοῦ βυζαντινοῦ πύργου.

Ἴσως κατὰ τὸν CURTIUS πρόπει νὰ ταυτισθῆ πρὸς τὴν παρὰ τοῦ (Θεοπομποῦ FG<sub>Gr</sub>Hist 115F 386) ἀναφερομένην πόλιν Λάρισαν ὡς κειμένην εἰς τὴν μεθόριον Ἀχαΐας καὶ Ἡλείας.

Διὰ πρώτην φορὰν γίνεται γνωστὸς τοιοῦτος ἀκμαῖος καὶ συνεχῆς πολιτισμὸς εἰς τὴν Δυτικὴν Πελοπόννησον <sup>1</sup>.

#### ΕΥΘΥΜΙΟΣ ΜΑΣΤΡΟΚΩΣΤΑΣ

<sup>1</sup> Βιβλιογραφία. ΠΟΛΥΒΙΟΣ IV 59,4 - 60,2· 83,1 - 5. E. DODWELL, A Classical and Topographical Tour through Greece, II 312. W. M. LEAKE, Travels in Morea, II 159. W. GELL, Itinerary of the Morea, 1877, 25. E. CURTIUS, Peloponnesos I, 1852, 426 κ. ἔ. ROUQUEVILLE, Voyage de la Grèce, IV 378, i. E. MEYER, RE VA, 126. ΤΡΙΑΝΤΑΦΥΛΛΟΥ, Ἱστορικὸν Λεξικὸν τῶν Πατρῶν ἐν λ. ΜΑΣΤΡΟΚΩΣΤΑΣ, Ἐφημ. «Νεολόγος Πατρῶν», 24.12.61· Ἐφημ. «Τὸ Βῆμα», 25.2.62 (μετ. Archaeology 15, 1962, 133)· ΜΕΕ Συμπλήρωμα ἐν λ. Ἀρχ. Δελτίον, Χρονικά, 18 (1963), 111 κ. ἔ. Περὶ τοῦ Ἀφεταιίου WERNICKE, RE II 45.



α. Τείχος Δυμαίων. Άποψις από ΝΑ.



β. Τείχος Δυμαίων. ΝΑ. πλευρά.





α. Τείχος Δυμαίων. ΒΔ. πλευρά.



β. Ἡ ΒΔ. πύλη.



α. Ἡ φραγθεῖσα παρὰ τῶν Βυζαντινῶν Μέση πύλη πρὸ καὶ μετὰ τὸν καθαρισμὸν.



β. Τὰ τοιχώματα τῆς Μέσης πύλης.



α. Βομός τοῦ προπύλου τῆς Κυρίας πύλης.



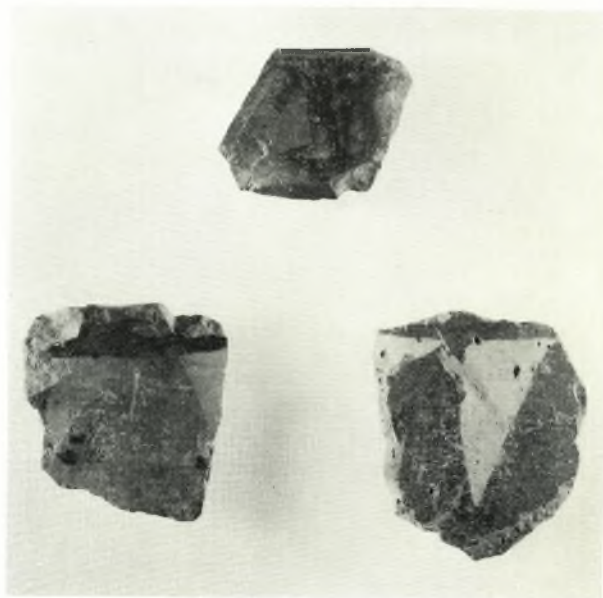
β. Ἐπιγραφαὶ ἐπὶ τῶν ὀγκολίθων ὑπὲρ τοὺς βομούς.



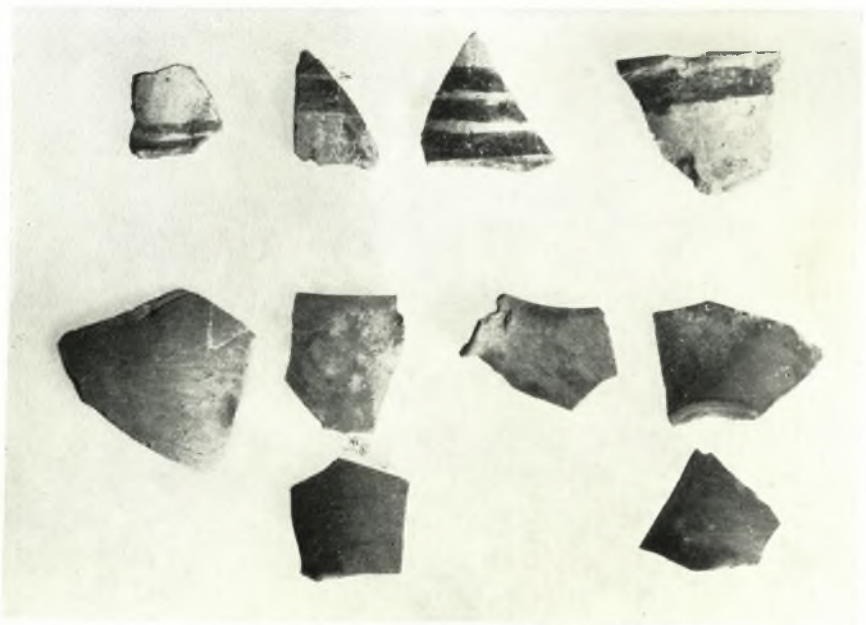
α. Πύλη τοῦ μεσαιωνικοῦ διατειγίσματος ἀπὸ ΝΑ.



β. Ἐγκάρσιον τοιχώριον (βομός;) Κυρίας πύλης διὰ τραπεζοειδῶν λίθων.



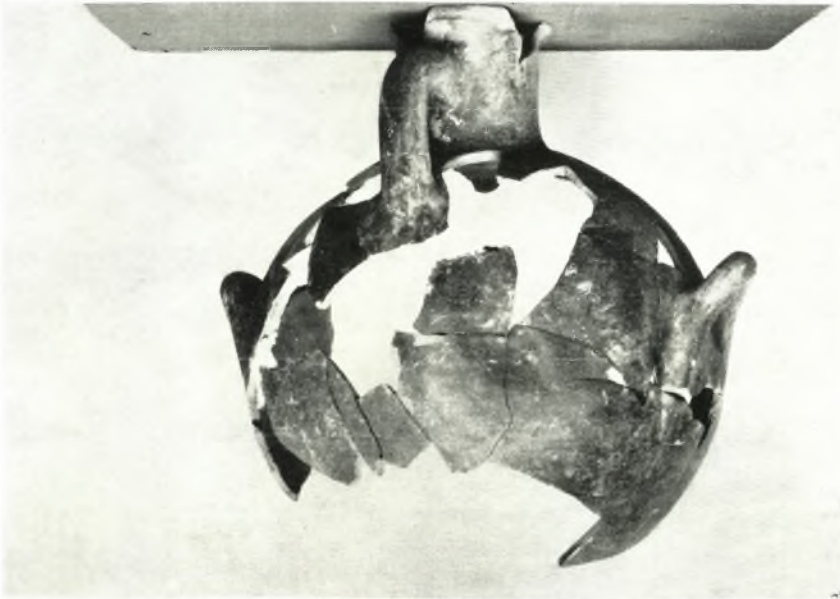
α. Ώστρακα ἔγγρόμιον νεολιθικῶν ἀγγείων.



β. Νεολιθικά καὶ ΠΕ ὄστρακα.



α. Ώστρακα ΠΕ και ΜΕ άγγείων.



β. ΠΕ σφαιρική ύδρρία.



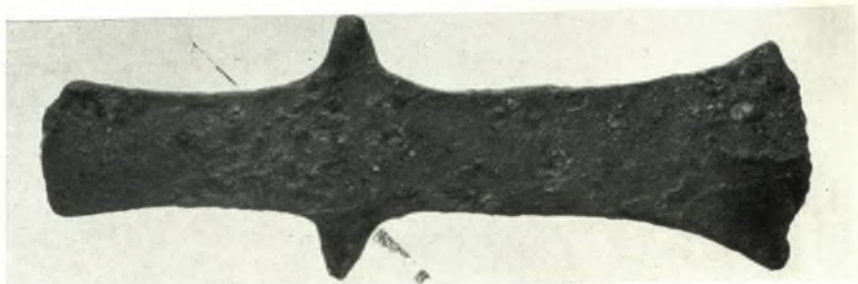
α. \*Όστρακα ΥΕ ΠΙ άγγείων.



β. \*Υπομυκηναϊκόν (;) αλάβαστρον.



γ. \*Άσπιδίσκη χαλκή γεωμετρική.



δ. Χαλκούς μονόστομος μετά κερράδιον πέλεκυς ΠΕ ;



α. \*Όστρακα ΥΕ ΙΙΙ άγγείου.



β. Πήλινα ΥΕ ειδώλια.



γ. \*Όστρακα διαφόρων άγγείων.