

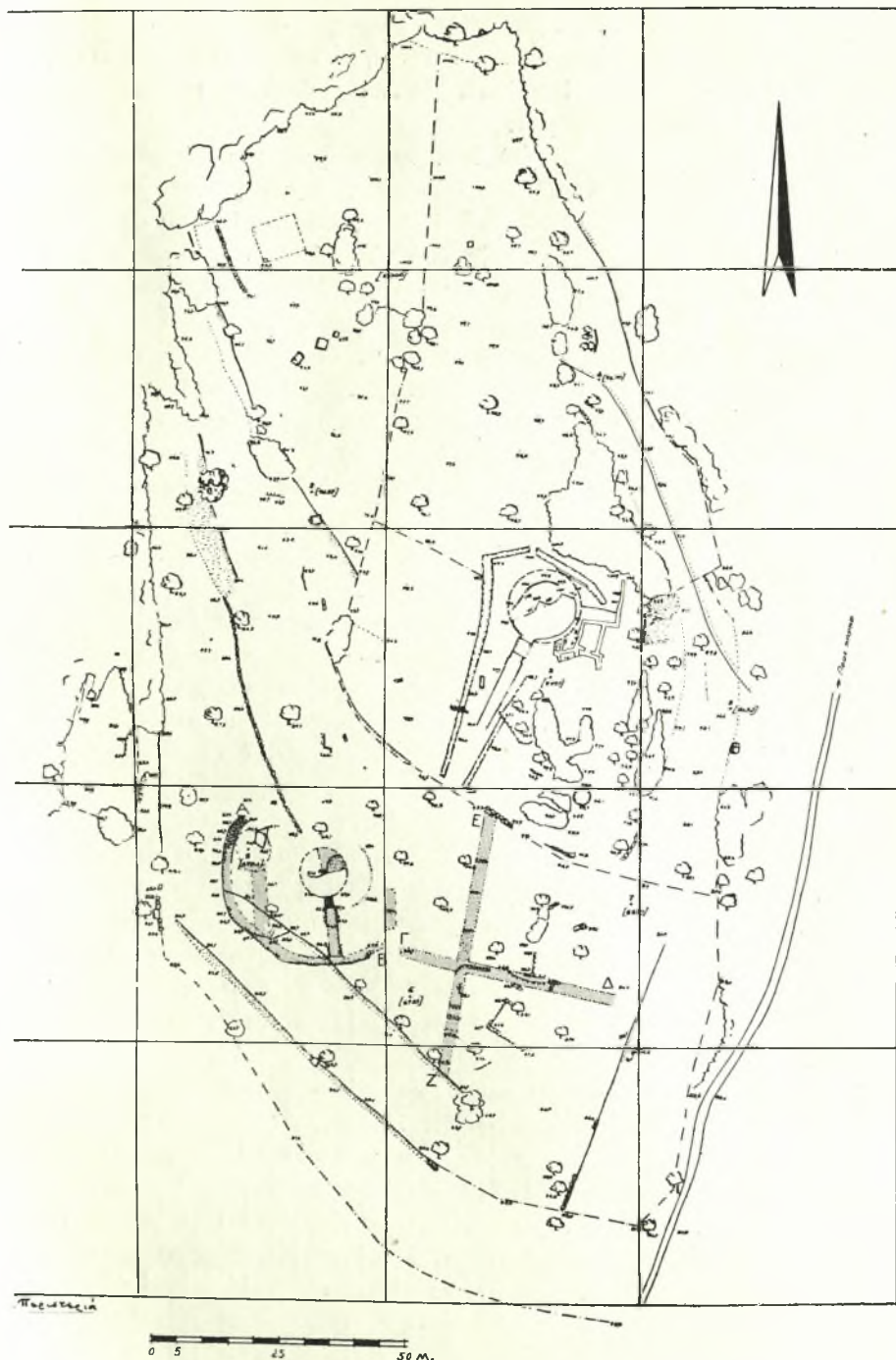
### 13. ΑΝΑΣΚΑΦΑΙ ΠΥΛΟΥ

Αί έρευναί τοῦ 1962 ἐν Πύλῳ διήρκεσαν ἀπὸ τῆς 23ης Ἰουλίου μέχρι τῆς 8ης Σεπτεμβρίου. Αἱ ἀνασκαφαί περιορίσθησαν εἰς μόνην τὴν Περιστεριάν. Τοπογραφικαί ὅμως ἐξερευνήσεις ἐγένοντο εἰς διάφορα μέρη : Πήδασον, Χανδρινοῦ (ἐνθα εὐρέθη τεχνητὸς τύμβος εἰς θέσιν Κισσός, ἕτερος ἐντὸς ἀγοῦ Μαρίας Σκαφιδᾶ, πολλὰ δὲ ἄλλα ἕγνη Μυκηναϊκῆς καὶ Μεταμυκηναϊκῆς ἐποχῆς εἰς τὰ πέριξ) καὶ ἄλλας τοποθεσίας. Πλησίον τοῦ χωρίου Σχινόλακκα καὶ εἰς ὀλίγων λεπτῶν ἀπόστασιν ἀπὸ τῶν Παλαιοχωρίων Κουκουνάρας, ἐνθα πέρουσι διεξήχθη ἐπιτυχῆς σκαφή, ἐσημειώθη πλῆθος λακκοειδῶν τάφων, ἴσως ὅμως χριστιανικῆς ἤδη ἐποχῆς. Ἐτι περαιτέρω πρὸς τὸ χωρίον, εἰς θέσιν Παληάλωνα (ἀγρὸς Ν. Βισβίκη) ὑπάρχει Μυκηναϊκὸν κτίσμα, πλησίον δὲ τούτου (ἀγρὸς Κων. Καλογεροπούλου) εὐρέθησαν Μυκηναϊκαὶ ψῆφοι ἐκ κυανῆς ὑάλου καὶ χαλκῆς τριχολαβίς. Τινὰ τῶν εὐρημάτων τούτων κατέληξαν εἰς τὸ μουσεῖον Πύλου.

Εἰς τὸ μουσεῖον Χώρας εἰργάσθη ἐπὶ δύο μῆνας ὁ ἀρχιτεχνίτης κ. Ζαχ. Κανάκης, ἐργασθεὶς συγχρόνως καὶ εἰς τὰ εὐρήματα παλαιότερων ἐτῶν τοῦ μουσείου Πύλου. Τὸ σπουδαιότερον ἀποτέλεσμα ἦτο ἡ συγκρότησις δύο νέων μεγάλων ταφικῶν πίθων ἐκ τοῦ τύμβου Ἐαγίου Ἰωάννου Παπουλίων. Ὁ εἰς (πίν. 93α) εἶναι ὁ ἐν ΠΑΕ 1954, 314, εἰκ. 11 εἰκονιζόμενος, ὅστις ἀνασυγκροτηθεὶς ἔδειξεν ὕψος 1.98 μ. καὶ τὸ ἐνδιαφέρον ἀτρακτοειδὲς σχῆμα, τὸ ὁποῖον εἰς τὸ μέσον παρουσιάζει ἐλαφρὰν ἄρθρωσιν. Ὁ ἕτερος πίθος (πίν. 93β) ἦτο ὁ τοῦ κεντρικοῦ μέρους τοῦ τύμβου (ΠΑΕ ἔ. ἀ. 311), ὃν κατέθρυσαν οἱ χωρικοί. Ἐλλείπουν μερικὰ τεμάχια, ἀλλ' ἡ ἀνασυγκρότησίς του ἐπετεύχθη ἀνευ δυσκολίας. Τὸ ὕψος του φθάνει 1.78 μ.

Διὰ λόγους ἀνασκαφικῆς τακτικῆς αἱ ἀνασκαφαί περιορίσθησαν εἰς μόνην τὴν Περιστεριάν. Πράγματι, τῇ βοηθειᾷ τῆς Ἀρχαιολογικῆς Ὑπηρεσίας, συνετελέσθη ἡ διαδικασία ἀπαλλοτριώσεως ὀλοκλήρου τοῦ λόφου ἐπὶ τῇ βάσει τοπογραφικοῦ σχεδίου τοῦ κ. Ἰω. Μπαντέκα (εἰκ. 1). Προεῖχεν ὡς ἐκ τούτου ἡ πληροστέρα ἐξακρίβωσις τῆς ὑπάρξεως ἀρχαιοτήτων ἀνὰ τὴν ἀπαλλοτριουμένην ἔκτασιν.

Ἦτο ἤδη γνωστὸν ἐκ τῶν προηγουμένων σκαφικῶν περιόδων, ὅτι ὀλόκληρος ὁ ὠραῖος λόφος, ἀπρόσιτος ἀπὸ τῶν τριῶν πλευρῶν καὶ βατὸς μόνον ἐκ Νότου, παρουσιάζεν ἕγνη τῆς Μυκηναϊκῆς ἀρχαιότητος. Διὰ τῆς



Είχ. 1. Τοπογραφικόν σχέδιον τῆς ἀνασκαφῆς Περιστεριάς (1962).

ἐφετεινῆς ἐρεῦνης τὸ πρᾶγμα ἐξηκριβώθη πλήρως. Μόνη ἡ κορυφή τοῦ λόφου φαίνεται ἔλευθéra κτισμάτων. Ἡ Δυτικὴ πλευρὰ εἶναι πλήρης κτισμάτων, ἴσως μεμονωμένων οἰκημάτων. Ἡ Νοτία κατὰ τὸ μέγιστον μέρος καταλαμβάνεται ὑπὸ τῶν τάφων.

Εἰς τὸ ὑπολειπόμενον Ν. καὶ ΝΑ. τμήμα ἠνοιξαμεν δύο μεγάλας τάφρους σταυροειδῶς. Ἡ Βορειονοτία ἔχει μήκος 41 καὶ ἡ Ἀνατολικοδυτικὴ 48 μέτρων. Παντοῦ ἐνεφανίσθη ἡ αὐτὴ εἰκὼν, ἣτις συνίσταται εἰς τοίχους καὶ ἐγκατεσπαρμένους λίθους εὐθύς ὑπὸ τὸ καλλιεργήσιμον στρώμα, ἐνῶ τὰ ὄστρακα, ἂν καὶ κατὰ μεγάλην πλειονότητα Μυκηναϊκά, περιέχουν καὶ ποσοστὸν Ἑλληνιστικῆς καὶ μεταγενεστέρης κεραμικῆς, ὡς καὶ θραύσματα κεράμων. Ἡ ἐντύπωσις τοῦ παρόντος εἶναι, ὅτι τοῦλάχιστον μέρος τῶν ἀναφανέντων τοίχων εἶναι Ἑλληνικῆς ἐποχῆς. Ἐνιαχοῦ ὑπάρχουν χαλκίστρωτα δάπεδα, ὑπὸ τὰ ὁποῖα τὰ ὄστρακα εἶναι μόνον Μυκηναϊκά.

Ἐν τῷ μεταξῦ (Πέμπτην 23 Αὐγούστου) ἠνοιξαν κυριολεκτικῶς οἱ καταρράκται τοῦ οὐρανοῦ, φαινόμενον τοῦ ὁποίου εἵχομεν ἤδη πικρὰν πεῖραν ἐκ προηγουμένων ἐτῶν εἰς τὴν περιοχὴν ἐκείνην. Ἐν διαστήματι ὀλίγων ὥρων ὁ θολωτὸς τάφος 2, ὁ δρόμος του, αἱ τάφροι καὶ πᾶσα ἄλλη κοιλότης μετεβλήθησαν εἰς λίμνας, τῶν ὁποίων τὰ ὕδατα διετηρήθησαν ἐπὶ ἑβδομάδας. Τοῦτο ἠνάγκασεν ἡμᾶς ὅπως ἀνοιξώμεν τρίτην τάφρον κατὰ τὴν προέκτασιν τοῦ δρόμου τοῦ τάφου 2 πρὸς διέξοδον τῶν ὑδάτων, διότι ἄλλως ταῦτα θὰ ἐλίμναζον ἐντὸς τῆς θόλου καθ' ὅλον τὸν χειμῶνα. Ἡ τάφρος αὕτη, ἐκταθεῖσα πρὸς Ν. εἰς ἀπόστασιν σχεδὸν 35 μ. ἀπὸ τοῦ τάφου, ἔπρεπε νὰ φθάσῃ ἐνιαχοῦ εἰς βάθος σχεδὸν 2 μέτρων, ἵνα καταστή δυνατὴ ἡ φυσικὴ ροὴ τῶν ὑδάτων. Ἡ εὐκαιρία πρὸς σπουδὴν καὶ τῆς στρωματογραφίας ἔδειξε τὰ ἑξῆς :

Εἰς βάθος 1 μ. περίπου ὑπὸ τὸ καλλιεργήσιμον ἔδαφος ἀνεφάνησαν λίθοι, τινὲς τῶν ὁποίων ἀνήκουν εἰς τοίχους καλῶς ἐκτισμένους καὶ ἀρκετὰ παχεῖς. Λείψανα ἀνθράκων καὶ τέφρα ἐνεφανίσθησαν ἐνιαχοῦ. Διὰ τὸ στενὸν τοῦ χώρου δὲν ἐγένετο σαφές, ἂν πρόκειται περὶ δαπέδου, ἐστίας ἢ μᾶλλον περὶ πυρᾶς θυσιῶν. Πάντα τὰ ὄστρακα εἰς τὸ βάθος τοῦτο εἶναι ΥΕ I - II, ὁμοῦ δὲ μετ' αὐτῶν εὐρέθησαν καὶ σχετικῶς ἄφθονα πῆλινα εἰδῶλια, περὶ ὧν κατωτέρω.

Αἱ ἀνωτέρω δοκιμαστικαὶ σκαφαὶ κατηνάλωσαν τὸ πλεῖστον τοῦ χρόνου καὶ τῶν χρημάτων τῆς ἀνασκαφῆς. Ἡ πραγματικῶς σκαφικὴ ἐργασία περιορίσθη εἰς τὸν θολωτὸν τάφον 2, διότι ὁ τάφος 1, διαρκοῦντος τοῦ χειμῶνος, ὑπέστη σημαντικὴν ἐρείπωσιν καὶ δὲν ἀπετόλμησα τὴν περαιτέρω ἀνασκαφὴν του. Οὐδεὶς θὰ ἦτο πρόθυμος νὰ ἐργασθῇ ἐντὸς τῆς θόλου, ἣς τὸ ἥμισυ περίπου παραμένει ἄσκαφον, ἐνῶ ἐπικινδύνως κρέμανται τὸ πελώριον ἀνώφλιον καὶ οἱ διερωγότες τοῖχοι τῆς θολώσεως 4 - 5 μέτρα

ὑπεράνω τοῦ δαπέδου. Ἡ ἐργασία ἐντὸς τοῦ σπουδαίου τούτου τάφου θὰ εἶναι ἄκρως προβληματικὴ ἄνευ τῆς συνεχοῦς παρουσίας τῆς Ἀναστηλώσεως, διότι θπάρχει ἄμεσος κίνδυνος δυστυχήματος.

Αἱ ἐργασίαι κατ' ἀνάγκην περιορίσθησαν εἰς τὸν τάφον 2. Ἡ δυσκολία ἀνασκαφῆς τῆς θόλου τοῦ τάφου τούτου ἔγκειται εἰς τὸ γεγονός, ὅτι δὲν τολμῶμεν νὰ ἀφαιρέσωμεν τὴν παχεῖαν τείχισην τοῦ στομίου, διότι θὰ καταπέσῃ ἡ Ἀνατολικὴ τούτου παραστάς, ἣτις ἀρχαιόθεν ἔχει ὑποστῆ νεῦσιν πρὸς τὰ ἔσω. Ὅταν διὰ τελευταίαν φορὰν εἶχε τειχισθῆ ἡ θύρα τοῦ τάφου (πιθανῶς κατὰ τὴν ΥΕ ΙΙΙ περίοδον), ὑπῆρχεν ἤδη ἡ μετατόπισις αὕτη ὀλοκλήρου τοῦ Ἀνατολικοῦ τμήματος τῆς θόλου, ἣτις ἐν τέλει ἐπέφερε καὶ τὴν πτώσιν τοῦ τάφου.

Ἡ θόλος, διὰ τοῦτο, κενοῦται ἄνωθεν, γεννωμένου καὶ προβλήματος τοποθετήσεως τῆς ἀπειρίας τῶν ἔξαγομένων λίθων, δεδομένου ὅτι ἀμφοτέρων τῶν τάφων αἱ θόλοι ἔχουν παχυτάτους τοίχους. Οἱ ἔξαγόμενοι λίθοι, πάντες ἐκλεκτῆς ποιότητος, πλακωτοί, ἀρκούντως κατειργασμένοι καὶ μεταφερθέντες μακρόθεν, ἀναγκαστικῶς κτίζονται ἐκ νέου εἰς μάνδρας καὶ μακροὺς τοίχους περίξ τῶν δύο τάφων. Ἐφέτος ἐπωφελήθημεν τῆς παρουσίας τῶν κτιστῶν καὶ διὰ μικρᾶς προσθέτου δαπάνης εἰς ξύλα, κεράμους καὶ κονίαμα κατεσκευάσθη φυλακεῖον εὐπρόσωπον καὶ καλῶς ἀποκρυβέν, ὥστε δὲν εἶναι ὄρατον οὔτε μακρόθεν οὔτε καὶ ἐγγύθεν. Εἶχεν ἀκριβῶς στεγασθῆ ἤδη, ὅτε κατέλαβεν ἡμᾶς ἡ καταιγίς, τὴν ὁποίαν εἶχομεν ἐγκαίρως ὑποπτεύσει.

Ἡ προσπάθεια ἡμῶν ἐφέτος συνεκεντρώθη εἰς τὸ νὰ σκάψωμεν τὸ τρίτον τεταρτημόριον τῆς θόλου (τὰ δύο ἄλλα εἶχον σκαφῆ κατὰ τὸ 1961) καὶ νὰ καθαρίσωμεν καὶ τὸν δρόμον. Τὰ ἀποτελέσματα ὑπῆρξαν ἐν συντόμῳ τὰ ἀκόλουθα :

Ἀφοῦ ἐκαθαρίσθη ἐπιμελῶς καὶ ἐγένετο κάθετος ἡ τομὴ τῆς ἐπιχώσεως τῆς θόλου, ἥς τὸ ἥμισυ εἶχεν ἤδη καθαρισθῆ κατὰ τὸ προηγούμενον ἔτος, ἐφωτογραφήθη καὶ ἐσχεδιάσθη. Ἡ τομὴ, ἣτις ἔχει διεύθυνσιν ἀπὸ Α. πρὸς Δ., δεικνύει ὅτι, ὅταν κατέπεσεν ἡ θόλος, τὸ δάπεδον αὐτῆς ἐκαλύπτετο ὑπὸ στρώματος ἰλύος καθαροῦ, ἣτις πρὸς Α. ἀρχίζει εἰς τὸ μηδὲν καὶ πρὸς Δ. ἔχει πάχος σχεδὸν 1 μ. ἀκριβῶς. Τοῦτο δέ, διότι ἀκολουθεῖ τὴν ἀντίστοιχον κλίσην τοῦ δαπέδου τῆς θόλου, ὅπερ εἶναι ὁ ἀκατέργαστος κροκαλοπαγῆς βράχος, ἐνῶ ἡ ἄνω ἐπιφάνεια τοῦ γηίνου τούτου στρώματος εἶναι ὀριζοντία. Ἡ ὑπόλοιπος ἐπίχωσις τῆς θόλου σύγκειται ἐκ λίθων καὶ χώματος. Μέχρι βάθους σχεδὸν 1 μ. ἀπὸ τῆς ἐπιφανείας συνητησαμεν καὶ ἐφέτος ἀραιὰ ὄστρακα Ἑλληνικῆς ἐποχῆς καὶ τινὰ τεμάχια κεράμων. Κατόπιν ἡ ἐπίχωσις γίνεται καθαρὰ Μυκηναϊκῆ. Τὰ ἀνευρισκόμενα ὅμως ὄστρακα εἶναι ἀραιὰ καὶ ἐλάχιστα τούτων εἶναι γραπτά.

Εἰς βάθος 1.60 ἀπὸ τῆς ἐπιφανείας (καὶ εἰς ὕψος 2.20 ἀπὸ τοῦ δαπέδου) εὐρέθη, ἔστημένον ὄρθιον μεταξὺ λίθων καὶ ἔρειδόμενον ἐπὶ τοῦ Β. τοιχώματος τῆς θόλου, εὐμέγεθες χυτροειδῆς ἀγγεῖον (πίν. 94α). Φέρει δύο ὀριζοντίας λαβὰς καὶ μίαν μαστοειδῆ ἀπόφυσιν, τοῦτο ὅμως δὲν ἀποδεικνύει, ὅτι τὸ ἀγγεῖον εἶναι Μυκηναϊκόν. Ἔχει ὕψος 30 καὶ διάμετρον 25 ἑκατοστῶν. Πλησίον καὶ περίξ τοῦ ἀγγείου ὑπῆρχον πολλὰ λείψανα πυρᾶς καὶ μικροὶ ἄνθρακες. Οὐ μακρὰν δ' εὐρέθη καὶ τεμάχιον σιδηροῦ δρεπάνου, ἴσως οὐχὶ ἄσχετον πρὸς τὰ ἀνωτέρω. Κενωθείσα ἡ χύτρα εὐρέθη περιέχουσα μόνον γῶμα μετὰ τινων λειψάνων μικρῶν ἀνθράκων εἰς τὸν πυθμένα.

Ὅταν ἡ σκαφή ἔφθασεν εἰς τὸ τέλος, τὸ δάπεδον τῆς θόλου ἐνεφανίσθη καὶ πάλιν ὡς ἀκατέργαστος κροκαλοπαγῆς βράχος. Λείψανα δευτέρου «βωμοῦ» ἀνεκαλύφθησαν, ὅστις ὅμως τρεῖς - τέσσαρας λίθους διατηρεῖ κατὰ χώραν. Ἡ φωτογραφία πίν. 96β δεικνύει τὸ ΒΑ. τμήμα τῆς θόλου ὁμοῦ μετὰ τοῦ περυσιοῦ (δεξιὰ) καὶ τοῦ ἑφτεينوῦ «βωμοῦ». Μεταξὺ αὐτῶν εἶδος αὐλάκος ἔχει σκαλισθῆ ἑλαφρῶς εἰς τὸ δάπεδον τῆς θόλου.

Ὁ καθαρισμὸς τοῦ δρόμου τοῦ τάφου ἀπέδωκε τὰ ἀκόλουθα ἀποτελέσματα: Μετὰ τὴν ἀφαίρεσιν τῶν χωμάτων ἐπιφανείας πληθὸς λίθων, μεγάλων συνήθως, εὐρέθησαν πληροῦντες τὸν δρόμον καὶ σχηματίζοντες ὁμοίομορφον στρῶμα μέχρις ἀποστάσεως 11 μέτρων ἀπὸ τοῦ τετειχισμένου στομίου. Προχωρούσης τῆς ἀνασκαφῆς εἰς βάθος ἐξηκριβώθη, ὅτι τμήμα πάχους 1.40 μ. εἰς τὸ ἐξώτατον μέρος τοῦ δρόμου ἀπετέλει τοῖχον, οἱ δὲ ὑπόλοιποι λίθοι ἦσαν ἀτάκτως ἐρριμμένοι ἐντὸς τοῦ δρόμου μεταξὺ τοῦ τοίχου τούτου καὶ τοῦ τετειχισμένου στομίου. Ἡ εἰκὼν τοῦ πίν. 94β δεικνύει μίαν φάσιν τῆς ἀνασκαφῆς, ἔνθα εἰς τὸ κάτω μέρος φαίνεται ὁ ρηθῆς τοίχος, εἰς δὲ τὸ ἄνω μέρος ἡ τετειχισμένη εἴσοδος τῆς θόλου.

Περατωθείσης τῆς ἐξαγωγῆς τῶν λίθων καὶ χωμάτων ἀπεδείχθη, ὅτι εἰς τὸν πυθμένα τοῦ δρόμου ὑπῆρχεν ὀχετὸς κεκαλυμμένος διὰ σειρᾶς πλακωτῶν λίθων (πίν. 95α). Τὴν παρουσίαν τούτου εἶχομεν ἤδη συμπεράνει ἀπὸ τοῦ προηγουμένου ἔτους λόγῳ ἀντιστοίχου ὀπῆς εἰς τὸ κάτω μέρος τῆς τειχίσεως τοῦ στομίου. Πράγματι, μέχρι καὶ σήμερον, κατὰ τὸν χειμῶνα ὁ τάφος συλλέγει ὕδατα, τὰ ὅποια ἐν μέρει ἀναβλύζουσιν. Ἐντεῦθεν ἐξηγεῖται καὶ ἡ ἰλὺς ἐντὸς τῆς θόλου. Ὁ πλήρως ἤδη ἀνασκαφῆς δρόμος, ἀπὸ τῆς τειχίσεως τοῦ στομίου μέχρι τοῦ ρηθέντος τοίχου, ἔχει πλάτος 2 μ. καὶ μῆκος 9.15 μ., διατηροῦνται δὲ τετειχισμένοι αἱ παρειαὶ του εἰς τὸ τέλος ἐπὶ διάστημα 1.85 μ. ἀπὸ τοῦ ρηθέντος τοίχου. Τὸ δάπεδον καὶ ὁ ὀχετὸς εὐρίσκονται εἰς βάθος 3 μ. ἀπὸ τῆς σημερινῆς ἐπιφανείας τοῦ ἐδάφους.

Ὁ ρηθῆς ἐγκαρσιος τοίχος, ὅστις οὕτω θέτει πρόωρον τέρμα εἰς τὸν δρόμον τοῦ τάφου, παρουσιάζει εἰς μὲν τὴν ὀπισθίαν ὄψιν του (τὴν πρὸς

τὸν δρόμον) καὶ εἰς τὸ ἐσωτερικὸν αὐτοῦ ἀμελεστέραν τοιχοδομὴν διὰ λίθων ἀναμειξ πλακωτῶν καὶ ὀλοιτρόχων. Ἡ ἐξωτερικὴ του ὅμως ἐπιφάνεια (ἢ πρὸς Ν.) εἶναι ἐπιμελέστατα ἐκτισμένη διὰ πλακωτῶν λίθων (πίν. 95β καὶ 96α). Παρακολοθηθεῖσα μέχρι τέλους εἰς τὸ πρὸ τοῦ δρόμου σημεῖον εὐρέθη ἔχουσα ὕψος 1.80, εἰς δὲ τὰ θεμέλια ὑπῆρχεν ὀπή τοῦ ὄχτου πρὸς περαιτέρω δίοδον τῶν ὑδάτων (πίν. 95β).

Ἐνεκα τοῦ μεγάλου βάθους τῶν ἐπιχώσεων, μόνον ἐπὶ μικρὸν διάστημα ἐκαθαρίσθη ὁ τοῖχος οὗτος. Ἀπεδείχθη, ὅτι παρουσιάζει κυρτότητα καί, τὸ σπουδαιότερον, ὅτι συνεχίζεται πρὸς Δυσμὰς καὶ πρὸς Ἀνατολάς (πίν. 96α). Παρηκολοθηθήσαμεν τοῦτον πρὸς Δ. ἐπὶ τινὰ μέτρα, ὥστε νὰ δύναται νὰ θεωρηθῆ βέβαιον, ὅτι εἶναι εἰς καὶ ὁ αὐτὸς πρὸς τὸ πέρυσιν ὀνομασθὲν Πεταλοειδὲς κτίσμα, τὸ ὁποῖον τώρα φαίνεται μᾶλλον κυκλικόν. Ἐπειδὴ δὲ ἐφέτος ἐφάνησαν καὶ νέα ἴχνη ἐντὸς τοῦ «πετάλου», τὰ ὁποῖα ἀποδεικνύουν ὅτι πρόκειται περὶ τρίτου θολωτοῦ τάφου, διαμέτρου 7 μ. περίπου, ἔπεται ὅτι ὁ μέγας οὗτος κύκλος (ὑπελογίσασμεν τὴν διάμετρον αὐτοῦ εἰς 32 μ.), περιέβαλλε τὸν ταφικὸν τοῦτον χῶρον. Δὲν φαίνεται ὅμως πιθανόν, ὅτι πρόκειται περὶ σωστοῦ κυκλικοῦ περιβόλου ὡς οἱ τῶν Μυκηνῶν. Ἡ τοπογραφία προδίδει μᾶλλον ἡμικύκλιον ἢ τι πλεόν, ὅπερ ἄφηνεν ἐλευθέραν τὴν Βορείαν (ὑψηλοτέραν) πλευρὰν τοῦ περιβόλου. Ἡ μελλοντικὴ σκαφή θὰ φωτίσῃ τὸ πρόβλημα τοῦτο ὡς καὶ τὸ πρόβλημα τοῦ προορισμοῦ τοῦ κολοσσιαίου τούτου ἔργου. Ἡ εὔρεσις πολλῶν εἰδωλίων καὶ πολλῶν θραυσμάτων κεραμεικῆς πρὸ τοῦ τοίχου φαίνεται νὰ προδίδουν σεβασμόν, διότι τὰ εἰδώλια ζῶων καὶ ἀνθρώπων δυσκόλως δύνανται νὰ ἐρμηνευθῶσιν ἄλλως, ἀφοῦ μάλιστα πολλαχοῦ εὐρέθησαν ἀνθρακες καὶ τέφρα. Γοητευτικὴ εἶναι ἡ ἰδέα, μήπως ὁ «κύκλος» περιέβαλλε παλαιότερους τάφους καὶ οὐχὶ τοὺς θολωτούς.

Τὰ κινητὰ εὐρήματα, πλὴν μεγάλου ὄγκου ὀστράκων συλλεγέντων ἐκ τῶν τάφρων, ὑπῆρξαν τὰ ἀκόλουθα : Ἐντὸς τῆς θόλου εὐρέθη ἀφθονία θραυσμάτων ἐκ χαλκῶν σκευῶν, φυλλάρια χρυσοῦ, ὧν τινὰ φέροντα ἐμπέστον διακόσμησιν, μικραὶ καὶ μείζονες ψῆφοι ἠλέκτρον (πίν. 98α, γ), ἀρκεταὶ σφαιρικαὶ ψῆφοι ἀμεθύστου (πίν. 102α) καὶ ὀλίγα τεμάχια ἀργυροῦ σκεύους, τὸ ὁποῖον ἐκοσμεῖτο ἐνθῆτως. Διατηροῦνται τρία τεμάχια φέροντα χρυσᾶ κρίνα καὶ σειρὰν χρυσῶν δισκαρίων, ἐσωτερικῶς καὶ ἐξωτερικῶς, ἅτινα ἦσαν αἱ κεφαλαὶ χρυσῶν ἡλων (πίν. 100α). Τὰ σπουδαιότερα ὅμως εὐρήματα ἐκ τῆς θόλου ἦσαν πλακίδιον ὀρθογώνιον ἠλέκτρον μετὰ περιπλόκου διατρέσεως (πίν. 98β) καὶ πῆλινον εἰδώλιον (πίν. 97γ). Ἀμφότερα εὐρέθησαν ἐντὸς τῆς ἐπιχώσεως τῆς θόλου ἀριστερὰ τῷ εἰσερχομένῳ, ὥστε εἶχον παρασυρθῆ ὁμοῦ μετὰ τῆς ἰλύος. Τὸ πλακίδιον ἠλέκτρον ἀνήκει εἰς τὴν κατηγορίαν τῶν περιδεραιῶν, τὰ ὁποῖα, ὡς ἀπέδειξεν ὁ HACHMANN,

προέρχονται ἐκ τῆς περιοχῆς τοῦ πολιτισμοῦ Wessex ἐν Ἀγγλίᾳ. Τὰ τελευταία ἐπὶ Ἑλληνικοῦ ἐδάφους εὐρεθέντα ὅμοια πλακίδια προέρχονται ἐκ τοῦ περιβάλλου Β τῶν Μυκηνῶν καὶ ἐδημοσιεύθησαν ὑπὸ τοῦ καθηγητοῦ MILOJČIĆ. (Ἔρα περὶ πάντων τούτων SP. MARINATOS, Atti del VI Congr. Intern. delle Scienze Preist. e Protoistoriche I, 1962, 161 ἐξ., ἰδίως 166 - 167 μετὰ περαιτέρω βιβλιογρ.) Δεύτερον ὅμοιον πλακίδιον εὐρέθη ὀλίγας ἡμέρας βραδύτερον μεταξὺ τῶν λίθων τῆς τειχίσεως τοῦ στομίου τοῦ τάφου (πίν. 98β, πρῶτον ἐκ τῶν ἄνω). Ἀποδεικνύεται οὕτω καλύτερον ὁ μέγας ρόλος τῆς Πυλιακῆς περιοχῆς εἰς τὸ μετὰ τῆς Δύσεως ἐμπόριον, περὶ οὗ ὁμιλῶ ἐν ἐκτάσει εἰς τὴν ἀνωτέρω μελέτην μου.

Τὸ πῆλινον εἰδώλιον (97γ), ὕψους 0.105 μ., ὀδηγεῖ ἡμᾶς πρὸς τὴν Κρήτην, διότι εἶναι γυνὴ γυνὴ τὸ στήθος προσευχομένη κατὰ τὸν γνωστὸν τύπον «Πετσοφᾶ», ἀναγόμενον εἰς Μεσομινωικοὺς χρόνους. (Παράλληλα τελευταίως: ΠΛΑΤΩΝ, Κρητ. Χρονικά Ε', 1951, πίν. ΣΤ ἄνω καὶ Η κάτω ἀρ.) Τὸ κάτω σῶμα εἶναι κωδωνοειδές καὶ ἔφευρεν ὀριζοντίας γραπτὰς ζῶνας, μόλις διακρινομένας, διὰ καστανοῦ, διὰ τοῦ ὁποίου ἦσαν γραπτὰ καὶ αἱ λεπτομέρειαι τοῦ προσώπου. Ἡ ὄπτησις εἶναι κακὴ καὶ φρονῶ ὅτι πρόκειται περὶ ἐντοπίας ἀπομιμήσεως. Τὸ κωδωνόσχημον κάτω σῶμα εἶναι ἐνταῦθα κωνικώτερον ἢ εἰς τὰ γνήσια Μινωικὰ ἔργα καὶ αἱ χεῖρες φέρονται ἐνταῦθα ἀντιστρόφως ἢ εἰς τὰ Κρητικὰ ἔργα πρὸς τὴν κοιλίαν καὶ τὸν ὦμον. Πάντως εἶναι ἐνδιαφέρουσα ἡ στενὴ σχέση τῆς Περιστεριᾶς πρὸς τὴν Κρήτην, ἧς ἔτερον πειστήριον ἔχομεν ἤδη τὰ λατομικὰ σημεῖα ἐπὶ τῆς προσόψεως τοῦ τάφου 1.

Περαιτέρω εἰδώλια ἀνευρέθησαν πρὸ παντὸς εἰς τὴν ἐξωτερικὴν πλευρὰν τοῦ «κύκλου». Εἰκονίζουσι βόας, ἵππους καὶ ἀνθρώπους. Τὰ περισσότερα ἐνδιαφέροντα ἐκ τῶν τελευταίων εἶναι τὰ εἰκονιζόμενα ἐπὶ τοῦ πίνακος 97α.β. Τὸ ἐν φέρει καλῶς διατηρουμένην γραπτὴν διακόσμησιν δεικνύουσαν ὀφθαλμούς, περιδέλαιον καὶ κόμμωσιν, εἶναι δὲ ΥΕ I ἢ II χρονολογίας. Τὸ ἔτερον φέρει κοίλους ἡμισφαιρικοὺς ὀφθαλμούς.

Σχεδὸν ἐκπληκτικὴ δύναται νὰ χαρακτηρισθῇ ἡ ἀφθονία τῶν φύλλων χρυσοῦ, ὀλίγα τῶν ὁποίων σχετικῶς εὐρέθησαν ἐντὸς τοῦ στρώματος ἰλύος τῆς θόλου, τὰ δὲ πλεῖστα εἰς τὸν δρόμον, πρὸ τοῦ τετειχισμένου στομίου. Ἐκεῖνο ἐκεῖ μεταξὺ τῶν λίθων, κυρίως ὅμως ἐντὸς λεπτοῦ στρώματος 5 ἑκατοστῶν τοῦ μέτρου, τὸ ὁποῖον ἦτο μελανὸν καὶ πλήρες μικρῶν ἀνθράκων, εὐρίσκειτο δὲ εἰς ὕψος 0.35 ἀπὸ τοῦ δαπέδου τοῦ δρόμου καὶ κατελάμβανεν ἅπαν τούτου τὸ πλάτος. Εἰς τὸ αὐτὸ ὕψος ἀνεκαλύφθησαν καὶ τὰ ἕγνη παλαιότερας τειχίσεως τοῦ στομίου, διατηρουμένης μόνον εἰς δύο ἢ τρεῖς δόμους τῶν κατωτάτων λίθων, ὁρατῆς δὲ εὐκρινῶς ἐπὶ τοῦ πίνακος 95α.

Τὸ χρυσοφόρον τοῦτο στρωῶμα διήκει διὰ μέσου τῶν διακένων τῆς λιθίνης τειχίσεως καὶ προχωρεῖ πρὸς τὸν δρόμον εἰς ἀπόστασιν 1.50 - 2 μέτρων. Εἶναι δύσκολον πρὸς τὸ παρὸν νὰ δώσωμεν ἐξηγήσιν τοῦ πράγματος. Ἔχει τις τὴν ἐντύπωσιν, ὅτι εἶναι ἀποτέλεσμα ἐκχειλίσεως τοῦ ἐσωτερικοῦ τῆς θόλου, ὁπότε τὰ εὐρήματα (σχεδὸν ἀποκλειστικῶς φυλλάρια χρυσοῦ καὶ ἤλεκτρον, ἧτοι ἔλαφρὰ ἀντικείμενα) παρεσύρθησαν πρὸς τὰ ἔξω ὑπὸ τῶν ὑδάτων.

Τὰ φυλλάρια ταῦτα ἦσαν τόσον ἄφθονα, ὥστε, καθὼς συνελέγοντο ὁμοῦ μετὰ μικροῦ ὄγκου τοῦ περιβάλλοντος χώματος, ἐπληροῦντο ἐξ αὐτῶν ὀλόκληροι κάδοι ὕδατος (κουβάδες). Ὀλίγα θραύσματα χαλκῶν σκευῶν καὶ ἀρκεταὶ ψῆφοι ἤλεκτρον, ἀμεθύστου (μετὰ μιᾶς ἢ δύο ἐκ σαρδίου) καὶ ὑαλομάζης ἦσαν τὰ λοιπὰ εὐρήματα ἐκ τοῦ δρόμου. Ἐντὸς τῶν λίθων τῆς τειχίσεως εὐρέθη ἡ δευτέρα πλᾶξ ἤλεκτρον καὶ εἰς τὸ ἕτερον ἄκρον τοῦ δρόμου, παρὰ τὸν «κύκλον», πλὴν ἀραιοτάτων φυλλαρίων χρυσοῦ εὐρέθη καὶ μέγας χρυσεπένδυτος ἦλος, εἴτε ἐκ ξίφους εἴτε ἐκ μεγάλου σκεύους. Βλέπει τις, ὅτι εἰς ἐποχὴν πάντως Μυκηναϊκῆν, ἢ σύλησις τῆς θόλου ὑπῆρξε κανονικὴ καὶ πλήρης, ὡς εἰ ὠφείλετο εἰς ἐχθρικὴν χεῖρα.

Τὰ εὐρεθέντα φυλλάρια χρυσοῦ (τὰ ὁποῖα συνήθως ἀποδίδομεν εἰς χρυσοποιικίτα φορέματα) ἦσαν κατὰ τὸ μέγιστον μέρος ἀκόσμητα. Μεταξὺ αὐτῶν καταλέγονται καὶ ταινίαι (πίν. 100β), δισκάρια διαφόρων μεγεθῶν καὶ καὶ ὀρθογώνια ἢ τετράγωνα τεμάχια χρυσοῦ φύλλου φέροντα ἐνίοτε μίαν τόσον μικρὰν ὀπῆν, ὥστε οὐχὶ ἦλος, ἀλλὰ βελόνη καὶ νῆμα ἐχρησιμοποιοῦθησαν πρὸς στερέωσίν των (πίν. 100γ). Τινὰ φύλλα, ἐνίοτε σημαντικοῦ μεγέθους, φέρουν καὶ ἐμπέστον διακόσμησιν : Ρόδακας κυρίως, ἀλλὰ καὶ φυλλοειδῆ καὶ ρομβωτῆν καὶ ἄλλα θέματα (πίν. 101). Τὰ πλεόν ἐνδιαφέροντα τῶν χρυσοῦν τούτων εὐρημάτων ἦσαν σειρὰ μελισσῶν (πίν. 99α) καὶ ἐξ ἀντικείμενα, ὧν τρία ὄρατὰ ἐπὶ τοῦ πίνακος 99β. Κατὰ τὴν μορφὴν καὶ τὴν τεχνικὴν τῆς κατασκευῆς εἶναι ἀπολύτως ὅμοια πρὸς τὸ μοναδικὸν ὅμοιον ἀντικείμενον ἐκ τῶν βασιλικῶν λάκκων τῶν Μυκηνῶν, KARO, Schachtgräber v. Mykenai, πίν. LVI (τάφος V).

Περιγράφεται ὡς λοφίον κράνουσ (Helmbusch). Εἶναι ὁμως βέβαιον, ὅτι τὰ ἀντικείμενα ταῦτα ταυτίζονται πρὸς τοὺς Ὀμηρικοὺς θ υ σ ἄ ν ο υ ς, οἵτινες περιγράφονται ὡς κόσμος τῆς Αἰγίδος, ἀλλὰ καὶ ζωνῶν (Ἰλ. Ξ 181) καὶ ρητῶς ἀναφέρονται ὡς χρυσοῖ. Ἔχομεν ἐπομένως ἐν ἐπὶ πλεόν ἀπὸ τὰ realia τοῦ Ὀμήρου, ἐρμηνευόμενον ἀσφαλῶς διὰ τῶν ἀποτελεσμάτων τῶν ἀνασκαφῶν. Εὐρέθη καὶ ἀριθμὸς τις χρυσοῦν μελισσῶν, αἵτινες ἀνηρτῶντο, ὡς δεικνύει ὀπῆ ἐπὶ τῆς κεφαλῆς (πίν. 99α).

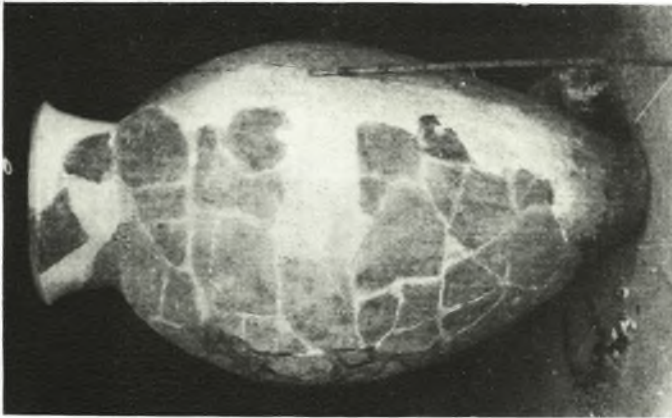
Τὸ περιεργότερον τῶν εὐρημάτων εἶναι τὰ τεμάχια ἐξ ἔλεφαντοστοῦ, ἅτινα εὐρέθησαν ἐντὸς τῆς θόλου τοῦ τάφου 2 (πίν. 102β). Ἐπρόκειτο ἢ



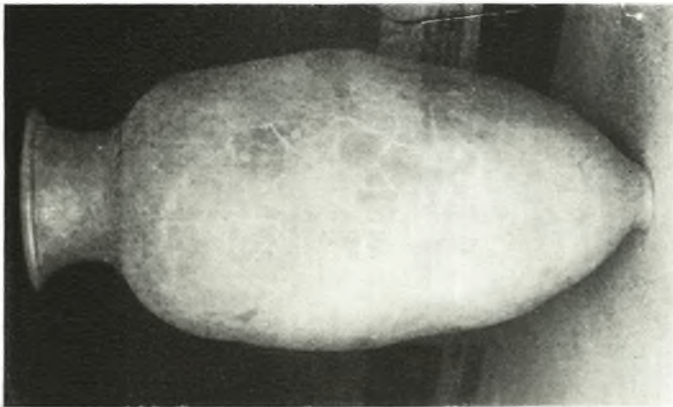
περὶ λαβῆς ἢ περὶ σκεύους, ἄλλου, τοῦ ὁποίου τὰ ἄκρα ἔληγον ἐν μέρει καμπύλως. Ἀνὰ διαστήματα τὸ σκεῦος ἔφερον ὅπας μαστοειδῶς ἐξεχούσας. Τὸ ἐνδιαφέρον εἶναι, ὅτι καὶ κατὰ τὸ χεῖλος καὶ πέραξ τῶν ὀπῶν τὸ σκεῦος ἔφερε τὴν διάστικτον ὀφιοειδῆ γραμμὴν, ἣτις ἀπαντᾷ μὲν βεβαίως καὶ ἐπὶ Μυκηναϊκῶν ἔργων τέχνης, ἀλλ' εἶναι γνωστὴ ἐπὶ ὀστεινῶν κυλινδρικῶν ἀντικειμένων εὐρεθέντων εἰς τὴν Κεντρικὴν Εὐρώπην (KAREL TIEHLKA, *Der Veteron (Vieterschauer) Typus in Mähren*, Kommission für das Äneolith. und die ältere Bronzezeit, 1958, 92, πίν. 1-3). Ὅμοιον ἀντικείμενον ἐκ τῆς πρωίμου περιόδου τοῦ σιδήρου εὐρέθη τελευταίως κατὰ τὰς ἀνασκαφὰς τῆς Ἀρχ. Ἑταιρείας ἐν Κοζάνῃ: Τὸ Ἔργον 1960, 101, εἰκ. 117.

Ἡ πρώτη ἐντύπωση, ὅτι ἐπρόκειτο περὶ ἐλεφαντίνης κόπης ξίφους, καθίσταται προβληματικὴ κατὰ τὴν λεπτομερεστέραν ἐξέτασιν τῶν ἀντικειμένων τούτων, ὧν ἡ ἐργασία εἶναι λεπτὴ καὶ ἀνήκει εἰς τὴν ἀρχὴν τοῦ 15ου π. Χ. αἰῶνος.

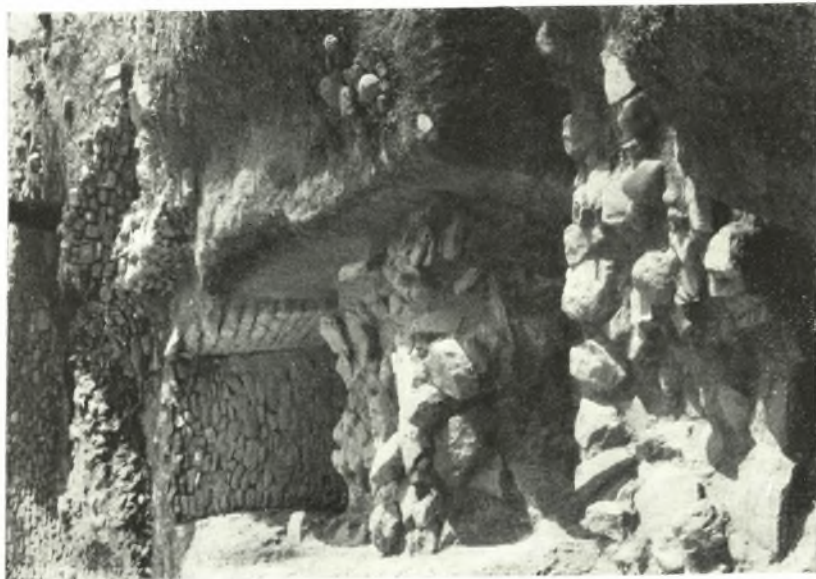
ΣΠΥΡΙΔΩΝ ΜΑΡΙΝΑΤΟΣ



β. Παπύλια, Ταφικός πύθος.



α. Παπύλια, Ταφικός πύθος.



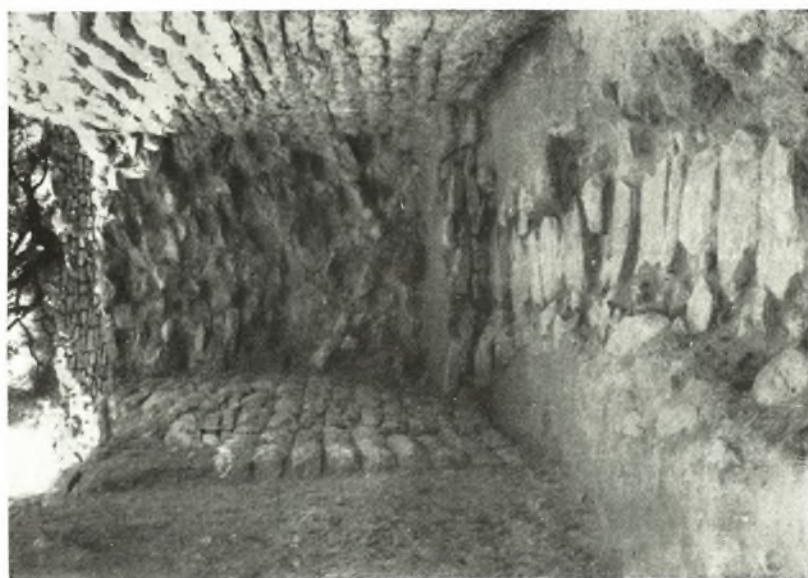
β. Περιστεριά. Φολωτός τάφος 2 ἐξ Νότου.  
“Ορατά: ἡ τετραγώνη θύρα, λίθοι ἐντός τοῦ  
δορίου καὶ (πίσω) τμήμα τοῦ «ανάλου».



α. Περιστεριά. Μεγάλη γύτρα ἐντός τῆς θόλου  
τοῦ τάφου 2.



β. 'Ο «κύλιος» ἐκ Νότου διὰ μέσου  
τῆς ἀνοιγέσης τάφου.



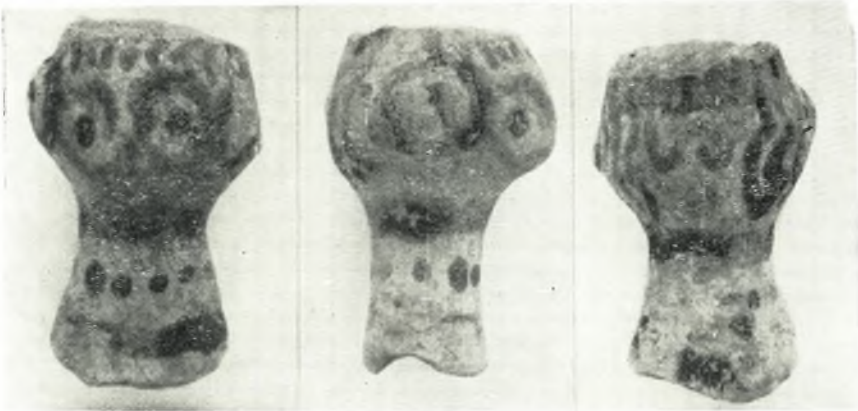
α. Περιοτεριά, Τάφος 2 ἐκ Νότου.  
'Ογκτός, τείχιαις ἐσωτέρου δρόμου καὶ λείψανα  
παισιωτέρας τεχνίσεως τῆς θύρας.



α. Περιστεριά. Ὁ «κύβλος» ἐκ Νότου. Ἐνω ἀριστερῶ τὸ δεξιὸν τμήμα τῆς ἐξωτερικῆς τειχίσεως τοῦ δρόμου τοῦ τάφου 2.



β. Περιστεριά. Τάφος 2. Οἱ «βομοὶ» 1 - 2.



α. Περιστεριά. Γυναικεία μορφή με γραπτήν διακόσμησην ἐκ τῆς ἐξωτερικῆς περιφερείας τοῦ «κύκλου».



β. Κεφαλή ἀνδρικοῦ (;) εἰδωλίου.



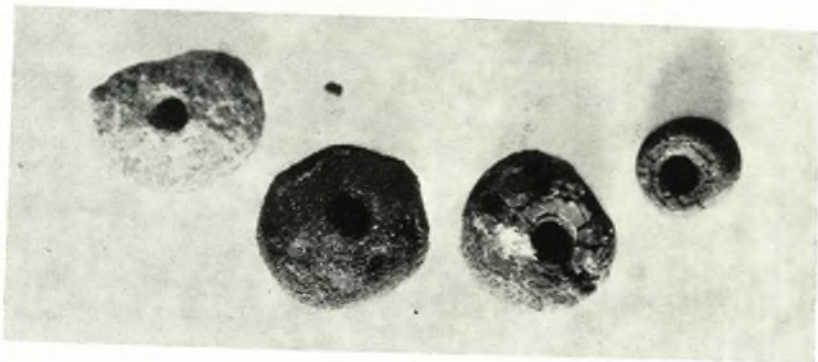
γ. Περιστεριά. Θόλος τάφου 2. Εἰδώλιον γυναικός.



α

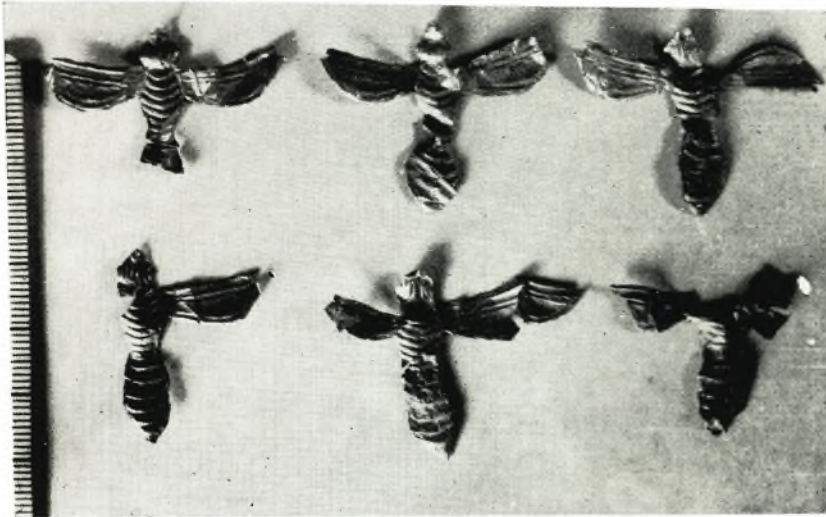


β

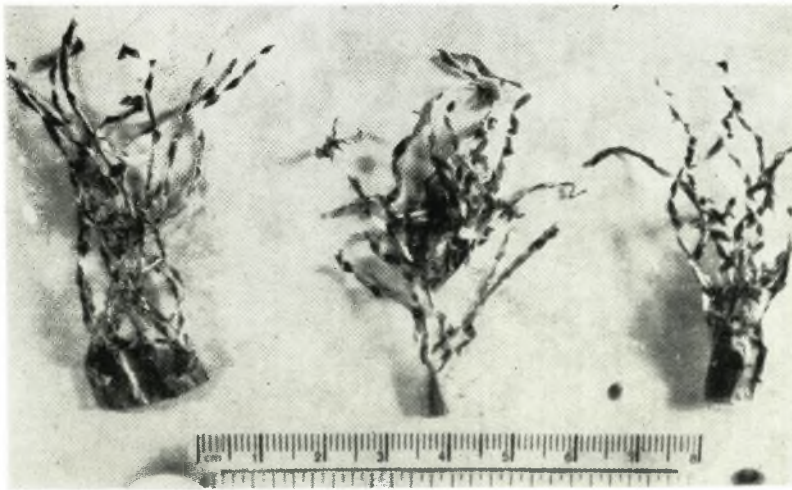


γ

α - γ. Περιστεριά. Θολωτός τάφος 2. Ήλεκτρον ἐκ τῆς θόλου καὶ τοῦ δρόμου.



α. Περιστεριά. Θολωτός τάφος 2. Χρυσαί μέλισσαι.



β. Περιστεριά. Θολωτός τάφος 2. Χρυσοὶ θύσανοι.

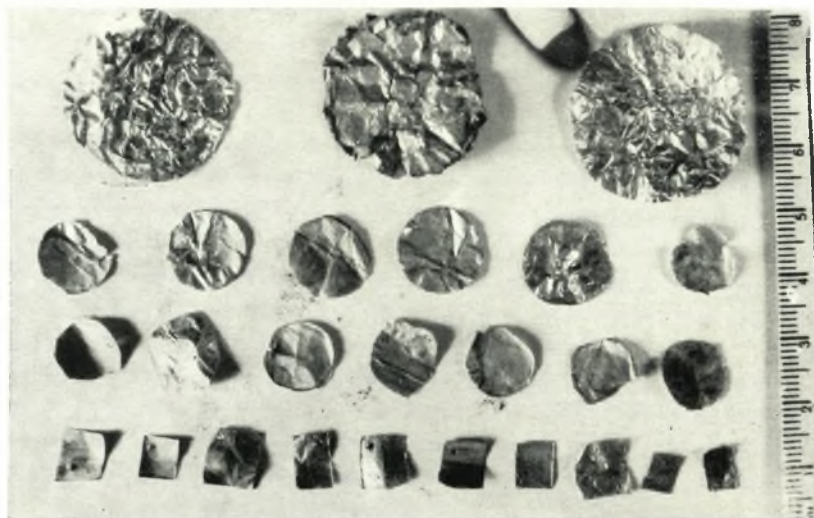




α

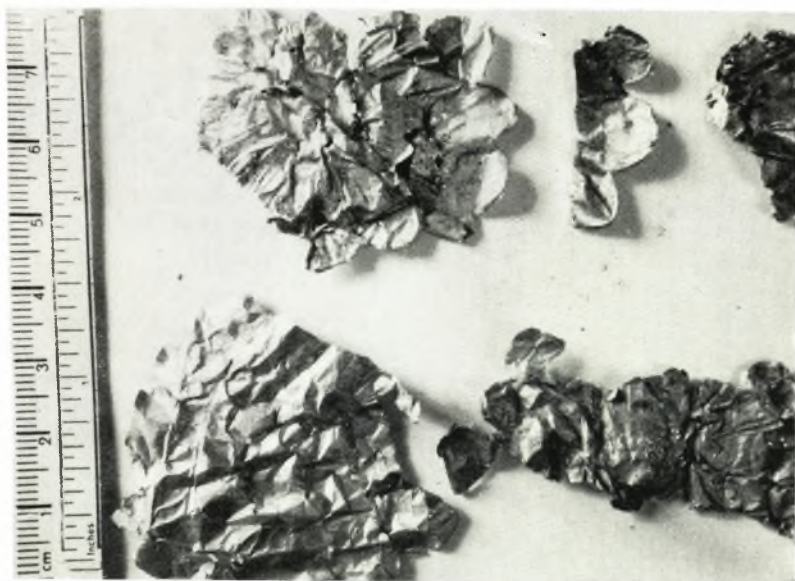


β

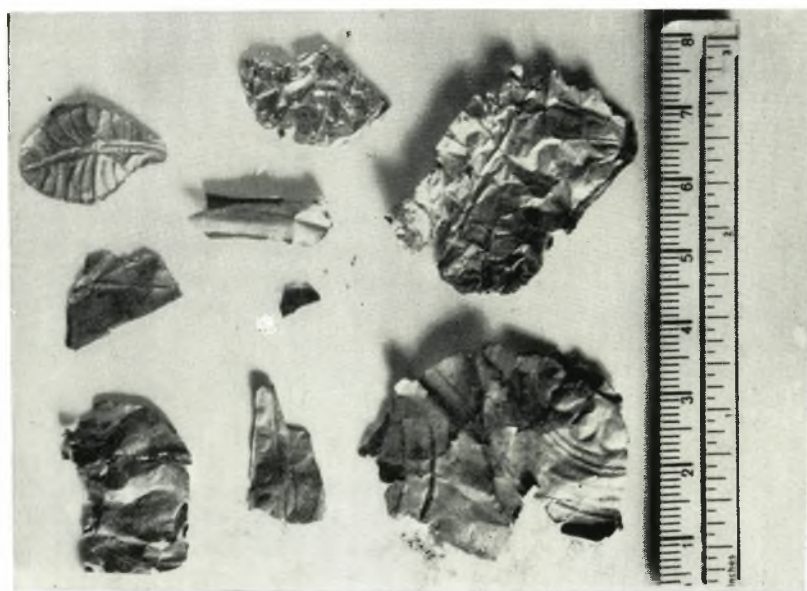


γ

α - γ. Περιστεριά. Θόλος και δρόμος τάφου 2. Θραύσματα αργυρού σκεύους με χρυσά κρίνα και άλλα ένθετοι διακοσμήσεις. Ήλάσματα και φύλλα χρυσού.



α



β

α - β. Περιστεριά. Θολωτός τάφος 2.  
Φύλλα χρυσοῦ μετὰ ἐμπιέστων διακοσμήσεων.



α. Περιστεριά. Θόλος και δρόμος τάφου 2.  
Περιδέραιον άμεθύστον.



β. Περιστεριά. Θόλος τάφου 2. Άντικείμενον έξ έλεφαντοστού.