

10. ΑΝΑΣΚΑΦΗ ΚΟΙΜΗΤΗΡΙΑΚΗΣ ΒΑΣΙΛΙΚΗΣ ΠΑΛΙΑΣ ΚΟΡΙΝΘΟΥ

Κατά τὴν ἐφετινὴν ἀνασκαφὴν ἐγένετο πλήρης ἀποκάλυψις τοῦ νοτίου κλίτους ὡς καὶ τῶν πρὸς Νότον αὐτοῦ καὶ τῶν πρὸς Βορρᾶν τοῦ βορείου κλίτους προσκτισμάτων (πίν. 45α). Συντελεσθῆ ὡσαύτως ὁ καθαρισμὸς τοῦ πρὸς Δυσμᾶς σωζομένου πύργου (Μαυσωλείου;) (παρένθ. πίν. Α καὶ πίν. 45β) καὶ ἡ ἀποκάλυψις πλήθους τάφων ἐντὸς καὶ πέριξ τοῦ ναοῦ. Κατὰ τὸ παρελθὸν ἔτος ἀνεσκάφη τὸ βόρειον, τὸ κεντρικὸν καὶ ἐν μέρει τὸ νότιον κλίτος.

Κατὰ τὴν ἀνασκαφὴν τοῦ νοτίου κλίτους ἀπεκαλύφθη παρὰ τὴν ΝΑ. γωνίαν διαμέρισμα (παρένθ. πίν. Α, Β), διαστάσεων 4.00×5.20 μ., ὅπερ ἐπικοινωνεῖ μετὰ τοῦ νοτίου κλίτους διὰ μεγάλου ἀνοίγματος, πλάτους 3.90 μ. Τὸ μικρὸν τοῦτο διαμέρισμα φέρει πέριξ πεζούλιον, ἐπειδὴ δὲ εἰς τὸ μέσον του ἀνευρέθη πῆλινος ἀγωγὸς ὕδατος, δὲν εἶναι ἀπίθανον νὰ ἦτο τὸ βαπτιστήριον τῆς βασιλικῆς (πίν. 46β).

Ἐντὸς τοῦ αὐτοῦ διαμερίσματος (βαπτιστηρίου) ἀνευρέθη χρυσοῦν νόμισμα τοῦ Ἰουστινιανοῦ, ἀρίστης διατηρήσεως (πίν. 46α), τὸ ὁποῖον ἐπὶ τῆς μιᾶς μὲν ὄψεως φέρει προτομὴν τοῦ αὐτοκράτορος, κρατοῦντος διὰ τῆς δεξιᾶς τὴν σφαῖραν τοῦ κόσμου καὶ ἐπ' αὐτῆς σταυρὸν καὶ παρὰ τὴν περιφέρειαν τὴν ἐπιγραφὴν: *D(ominus) N(oster) IUSTINIANUS P(ater) P(atriciae) VI(ctor)*. Ἐπὶ δὲ τῆς ἄλλης ὄψεως εἰκονίζεται Νίκη κρατοῦσα διὰ μὲν τῆς ἀριστερᾶς σφαῖραν μετὰ σταυροῦ, διὰ δὲ τῆς δεξιᾶς σταυρὸν ἀπολήγοντα εἰς τὸ χρῶμα. Πέριξ ὑπάρχει ἡ ἐπιγραφὴ: *VICTORIA AUG(usta) CON(stantinoupolis) OR*. Κατὰ τὴν Διευθύντριαν τοῦ Ἑθν. Νομισματικοῦ Μουσείου, εἰς τὸ ὁποῖον παρεδόθη τὸ χρυσοῦν αὐτὸ νόμισμα, τοῦτο ἐκόπη ἐν Κωνσταντινουπόλει κατ' Ἀπρίλιον τοῦ 538 μ. Χ.

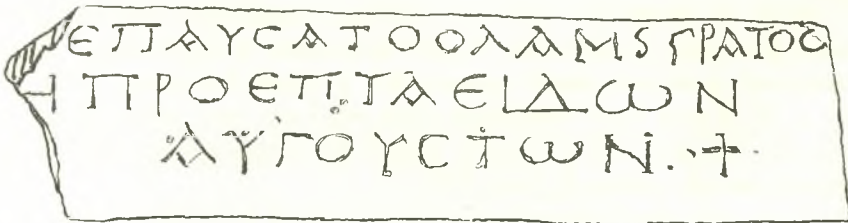
Νοτιώτερον ἀνευρέθη μικρὸν ἐλίμηκες παρεκκλήσιον, διαστάσεων 3.00×7.30 μ. (παρένθ. πίν. Α, Β). Τὸ δάπεδον τοῦ παρεκκλησίου τούτου ἦτο πλήρες τάφων, ἐντὸς τῶν ὁποίων εὐρέθησαν σκελετοί.

Παραπλεύρως τοῦ παρεκκλησίου ἀνεσκάφη δεξαμενὴ (παρένθ. πίν. Α, Δ₁) μὲ ἰσχυρὰ τοιχώματα ἐκτισμένα δι' ὕδραυλικῆς κονιάματος (κουρασάνι). Τὸ ὕδωρ εἰς τὴν δεξαμενὴν ταύτην φαίνεται ὅτι ἦγετο δι' ἀνευρεθέντος πηλίνου ἀγωγοῦ ἐκ πηγῆς τῆς παρακειμένης κλιτύος.

Ἐν συνεχείᾳ ἀνεσκάφη ὁλόκληρον τὸ νότιον κλίτος καὶ ὁ δυτικὸς τοῖχος τῆς βασιλικῆς, ἔνθα ἀπεκαλύφθη ὁ παρακείμενος τετράγωνος πύργος

(παρένθ. πίν. Α, Σ καὶ πίν. 45β), ὅστις ἦτο κατεσκευασμένος διὰ μεγάλων πωρολίθων ἰσοδομικῶς τεταγμένων. Ἐξωτερικῶς τὸ κτίσμα τοῦτο ἦτο ἐπενδεδυμένος διὰ λευκῶν μαρμαρίνων πλακῶν πάχους 0.04 μ. Τὸ τετράγωνον τοῦτο κτίσμα πιθανῶς νὰ ἦτο ρωμαϊκὸν μαυσωλεῖον, ἀπὸ τὴν ὄροφὴν τοῦ ὁποίου ἴσως νὰ προέρχωνται αἱ καλύπτουσαι τὸν ἐπισκοπικὸν τάφον Ε μαρμάρηαι πλάκες μετὰ τὴν φατνωματικὴν ὄροφὴν¹.

Περαιτέρω ἀνεσκάφη παρὰ τὴν βόρειον πλευρὰν ὀρθογώνιος αἶθουσα, διαστάσεων 7.00 × 14.20 μ., ἣτις ἀσφαλῶς θὰ ἐχρησίμευεν ὡς ἀποθήκη, ὡς τοῦτο μαρτυροῦν τρεῖς μεγάλοι πήλινοι πίθοι κεχωσμένοι ἐντὸς τοῦ ἐδάφους (παρένθ. πίν. Α, Ρ καὶ πίν. 47α), οἱ ὅποιοι θὰ ἐχρησίμευον διὰ τὴν ἀποθήκευσιν ἐλαίου. Ἡ αἶθουσα αὕτη ἐπεκοινωνεῖ πρὸς Α. μετ' ἕτερον διαμερίσμα, διαστάσεων 9.00 × 5.80 μ. (παρένθ. πίν. Α, Τ). Πρὸς Ἀνατολὰς τῆς



Εἰκ. 1. Σχέδιον τῆς ἐπιτυμβίου ἐπιγραφῆς τοῦ «Γράτου» τοῦ τάφου ΙΒ τοῦ κεντρικοῦ κλίτους.

αἰθούσης ταύτης ἀνευρέθη δευτέρα δεξαμενὴ (Δ₂) μετὰ δύο διαμερίσματα, διαστάσεων 4.60 × 4.20 μ. Τὸ ὕδωρ εἰς τὴν δευτέραν ταύτην δεξαμενὴν ἤρχετο πιθανῶς ἐκ τῆς ἄλλης δεξαμενῆς Δ₁, ἣτις ἀνευρέθη ὑψηλότερον πρὸς Ν. τῆς βασιλικῆς, δι' ἀγωγοῦ Α, ὅστις εὐρέθη ἄθικτος ὑπὸ τὸ δάπεδον τῆς βασιλικῆς καὶ διέσχισεν ἐγκαρσίως τὸ κεντρικὸν κλίτος (παρένθ. πίν. Α, Α).

Κατὰ τὴν ἀνασκαφὴν τόσον τοῦ νοτίου κλίτους ὅσον καὶ κατὰ τὸν καθαρισμόν τοῦ ὑπολοίπου κεντρικοῦ κλίτους εὐρέθη ἐπὶ τοῦ βορείου στυλοβάτου καὶ ἕτερα Ἴωνικὴ βάσις, ἀπεκαλύφθη δὲ καὶ ἐφέτος πλήθος κιβωτισχῆμων τάφων (πίν. 47β), οἱ ὅποιοι ἦσαν κατεσκευασμένοι διὰ μεγάλων ὀπτοπλίνθων καὶ ἔφερον ἐσωτερικῶς μαρμαρίνην ἐπένδυσιν ἐκ πολυχρῶμων μαρμάρων (Καρύστου, Σκύρου, ἐρυθρῶν, πρασίνων, λευκῶν Πεντέλης καὶ φαιῶν Κοκκιναρᾶ).

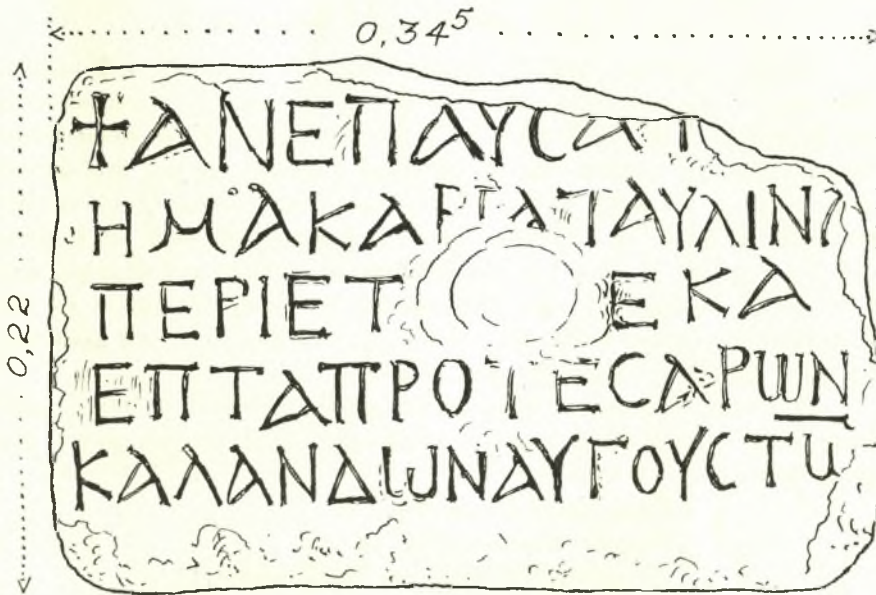
Ἐπὶ τοῦ τάφου ΙΒ τοῦ κεντρικοῦ κλίτους (παρένθ. πίν. Α, ΙΒ) εὐρέθη μαρμαρίνη πλάξ (εἰκ. 1 καὶ πίν. 49α), ἣτις ἦτο προσηρμοσμένη ἐντὸς ὀρ-

¹ ΠΑΕ 1961, σ. 135, εἰκ. 4 καὶ πίν. 90α. β.

θογωνίου ἐγκοπῆς τῆς πωρίνης μεγάλης πλακὸς ἐπικαλύψεως τοῦ τάφου (πίν. 48α) καὶ ἔφερε τὴν ἐπιγραφήν :

[Ἀν]επαύσατο ὁ λαμ(πρότατο)ς Γράτιος
τῆ προὲπιτὰ εἰδῶν
αὐγούστων.

Δηλαδή ἀπέθανε τὴν 7ην ἡμέραν προὲ τῶν «ἰδῶν» τοῦ Αὐγούστου. Ἴδιοι δέ, ὡς γνωστόν, ἦσαν ἡ 13η καὶ ἡ 15η ἡμέρα τοῦ μηνὸς κατὰ τὸ ρω-



Εἰκ. 2. Σχέδιον τῆς ἐπιτυμβίου πλακὸς τῆς «Παυλίνης».

μαϊκὸν ἡμερολόγιον. Ἐπίσης ἐπὶ ἑτέρου τάφου (παρένθ. πίν. Α, ΔΒ καὶ πίν. 48β) τοῦ κεντρικοῦ κλίτους ἀνευρέθη ἄλλη μαρμαρίνη πλάξ (εἰκ. 2 καὶ πίν. 49β) φέρουσα τὴν ἐπιγραφήν :

Ἰ Ἀνεπαύσα(ο)
ἡ μακαρία Παυλῖν(α)
περι ἔτ[η δ]έκα
ἑπτὰ προὲ τεσάρων
καλανδῶν αὐγούστω[ν].

ἦτοι : Ἀνεπαύσατο ἡ μακαρία Παυλίνα εἰς ἡλικίαν περίπου δέκα ἑπτὰ ἐτῶν πρὸ τῆς τετάρτης τῶν καλανδῶν τοῦ Αὐγούστου. Καλάνδαι δὲ ἦσαν αἱ πέντε πρῶται ἡμέραι τοῦ μηνός, κατὰ τὸ ρωμαϊκὸν ἡμερολόγιον.

Ἐπὶ τῆς πλακὸς ταύτης διακρίνει τις δύο κοιλότητας, μίαν μεγάλην καὶ μίαν μικροτέραν, αἱ ὁποῖαι πιθανῶς θὰ ἐδημιουργήθησαν ἐκ τῆς συνεχοῦς ἀποθέσεως ἐπὶ τοῦ τάφου τῶν πρὸς τὴν νεκρὰν προσφορῶν.

Ἀνευρέθη ὡσαύτως ἐντὸς ἐνὸς τάφου παρὰ τὸ διακονικὸν μαρμαρίνον περιθύρον μετὰ κυματίων (πίν. 49γ), μήκους σωζομένου 1.10 μ., ἐπὶ τοῦ ὁποίου εἶναι χαραγμένη ἡ ἐπιγραφή :

[Ἁγι]ε Κοδραῖτε μνήσθ[ητι] τῶ δούλου σο[υ] . . .

Ἐκ τῆς ἐπιγραφῆς ταύτης, χαραχθείσης ἐπὶ ἀρχιτεκτονικοῦ μέλους, ἦτοι μαρμαρίνου περιθύρου, συνάγεται τὸ συμπέρασμα, ὅτι ἡ βασιλικὴ αὕτη ἦτο ἀφιερωμένη εἰς τὸν Κορίνθιον Ἁγιον Κοδραῖτον, ὅστις ἐμαρτύρησεν ἐπὶ αὐτοκράτορος Οὐαλεριανοῦ τῷ 258 μετὰ 5 συντρόφων του, μεθ' ὧν καὶ συνεορτάζεται τὴν 10ην Μαΐου δι' ἰδιαιτέρας ἀκολουθίας, ἧς τὸν κανόνα ἐποίησεν Ἰωσήφ ὁ Ὑμνογράφος. Κατὰ συνέπειαν ἡ 8η ὠδὴ τοῦ κανόνος τοῦ Ὑμνογράφου Ἰωσήφ, τοῦ ἀφιερωμένου εἰς μνήμην τοῦ μάρτυρος Κοδραῖτου «τοῦ ἐκ Κορίνθου» καὶ τῶν συμμαρτύρων του, ἀναφέρεται εἰς τὴν κοιμητηριακὴν ταύτην βασιλικὴν καὶ οὐχὶ εἰς τὴν βασιλικὴν τοῦ Κρανείου, ὡς εἶχεν ὑποθέσει παλαιότερον ὁ κ. ΠΑΛΛΑΣ¹.

Ἀνευρέθη ὡσαύτως πλῆθος τεθραυσμένων μαρμαρίνων ἐνεπιγραφῶν ἐπιτυμβίων πλακῶν. Ἐπὶ μιᾶς ἐξ αὐτῶν (πίν. 50α) ἀναγινώσκομεν τὴν ἐπιγραφὴν :

Κοιμητήριον δ[ιαφέρον]
 Ἐθγενίῳ Νικοπ(ο)λί(ιτη) ἐν . . .
 τὴν μακαρ(ίαν) μνήμ(ην) Ἀλε[ξάνδρου ;]
 . . . τώτερος τὸ κρῖμα τοῦ . . .

Εἰς ἄλλα δὲ τεμάχια (πίν. 50β.γ καὶ 51) τὰς λέξεις :

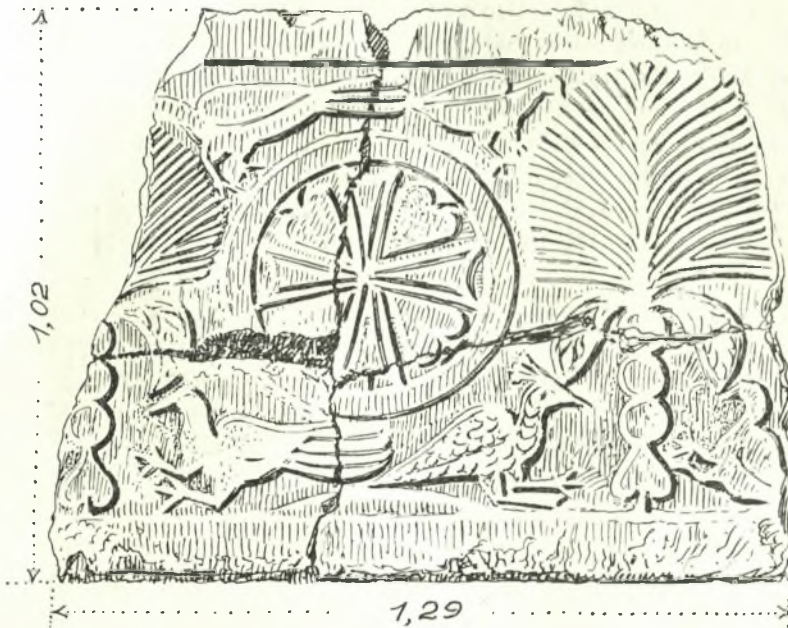
Ἀνεπαύσατο, Ἀμῆν, Θεοτόκος λδοί/σε μετὰ . . . καὶ τὰ ὀνόματα [Ἀ]νδρέα, Ἀλεξάνδρου, Ἀναργύρου, Μαρία, Σάρα κλπ.

Ἡ παρουσία τοῦ τελευταίου τούτου ὀνόματος ὑποδηλοῖ καὶ τὴν ταφὴν Ἑβραίων, ἐν ἰδιαιτέρῳ ἴσως τμήματι τοῦ νεκροταφείου. Εὐρέθησαν ἐπίσης καὶ δύο τεμάχια μὲ λατινικὰς ἐπιγραφάς, ἐξ ὧν τὸ ἓν λέγει : . . . TERISQVE VEIN OPIPIDO/PC . . .

Πλὴν τῶν ἐπιγραφῶν ἦλθον εἰς φῶς κατὰ τὴν ἀνασκαφὴν τάφων τοῦ

¹ Δ. ΠΑΛΛΑΣ, Πελοποννησιακὴ Πρωτοχρονιά, Ἀθῆναι 1957, σ. 61.

νοτίου κλίτους καὶ μαρμάρινα θωράκια, τὰ ὅποια ἐκάλυπτον τοὺς τάφους (πίν. 52). Ἐπὶ τοῦ διπλοῦ τούτου θωρακίου — ἴσως ἐκ τῶν μετακιονίων τῆς βασιλικῆς — ἔχει λαξευθῆ τετράγωνον μετὰ διπλοῦ περιθωρίου καὶ εἰς τὸ μέσον κύκλος μὲ ἐγγεγραμμένον τὸ χρῖσμα. Ἔτερον φέρει εἰς τὸ μέσον κύκλον μὲ σταυρόν, ἑκατέρωθεν δὲ ἐσχηματοποιημένους φοίνικας συμβολί-



Εἰκ. 3. Θωράκιον μετ' ἀναγλύφων παραστάσεων.

ζοντας τὸν παράδεισον (εἰκ. 3 καὶ πίν. 53α). Εἰς τὰ μεταξύ τοῦ κύκλου καὶ τῶν φοινίκων κενὰ ἔχουσι παρεμβληθῆ ἐπιτυχῶς παγώνια, εἰργασμένα κατὰ τὸν ἐπιπεδόγλυφον τρόπον.

Ἐπίσης ἀνευρέθη τμημα ἄλλου θωρακίου (πίν. 53β) καὶ τινα γλυπτὰ μαρμάρινα τεμάχια ἀνήκοντα εἰς κοσμήτας (πίν. 53γ,δ).

Ἄκρως ἐνδιαφέρον εἶναι ἀνάγλυφον ἐπιστύλιον ἀνήκον πιθανώτατα εἰς τὸ τέμπλον, τὸ ὁποῖον φέρει γλυπτὰ κοσμήματα εἰς τε τὸ ἔμπροσθεν καὶ εἰς τὸ κάτω μέρος αὐτοῦ, λαξευμένα κατὰ λίαν ἐπιμελῆ τρόπον (πίν. 54α,β).

Ἀναφέρομεν τέλος τὴν εὔρεσιν τεσσάρων κορινθιαζόντων κιονοκράνων (πίν. 54γ καὶ 55), πολλῶν ἰωνικῶν βάσεων (πίν. 56α), ἑνὸς ἀκέραιου κιονίσκου (πίν. 56δ), πλειόνων τεμαχίων κιονοκράνων, φερόντων ἔξεργα

πηγὰ μὲ ἀνοικτὰς τὰς πτέρυγας (πίν. 56β.γ) καὶ πλήθους (περὶ τοὺς ἐξήκοντα) ρωμαϊκῶν καὶ παλαιοχριστιανικῶν λύχνων (πίν. 57) μετ' ἀναγλύφων παραστάσεων πτηνῶν, ἀνθεμίων καὶ γραμμικῶν διακοσμῆσεων.

Ἐνδιαφέρουσα εἶναι καὶ ἡ ἀνεύρεσις πολλῶν καρφίδων ἐξ ἔλεφαντοστοῦ, ὡς καὶ μικροῦ ὀρειχαλκίνου κοχλιαρίου καὶ τέλος μεγάλου ἀριθμοῦ νομισμάτων, τὰ ὅποια ἐταύτισε καὶ ἐχρονολόγησεν ἡ Διευθύντρια τοῦ Νομισματικοῦ Μουσείου κ. Εἰρ. Βαρούχα ὡς κάτωθι :

Εἰς τὸ μεσαῖον κλίτος παρὰ τὴν ΝΔ. γωνίαν ἐντὸς τάφου :

α) Δύο νομίσματα Θεοδοσίου τοῦ Α' (379 - 395).

β) Τρία νομίσματα τοῦ Νικηφόρου Βοτανιάτου (1078 - 1081).

γ) Ἐξ νομίσματα Μανουὴλ Α' τοῦ Κομνηνοῦ (1143 - 1180).

Εἰς τὴν νοτιὰν πλευρὰν παρὰ τὴν δεξαμενὴν :

Ἐν νόμισμα τοῦ Αἰγίου, τοῦ 2^{ου} π. Χ. αἰ., φέρον ἐπὶ τῆς μιᾶς ὄψεως προτομὴν Θεοῦ (Βασιλέως) μὲ τὴν ἐπιγραφὴν ΑΙΓΙΩΝ καὶ ἐπὶ τῆς ἄλλης τὸν Δία μὲ τὸν κεραυνὸν καὶ ἐπιγραφὴν ΚΗΤΑΙΟΣ.

Εἰς τὴν νοτιὰν πλευρὰν καὶ ἐντὸς τοῦ παρὰ τὸ διακονικὸν διαμερίσματος (βαπτιστηρίου), ἔνθα εὐρέθη καὶ τὸ ἀνωτέρω μνημονευθὲν χρυσοῦν νόμισμα τοῦ Ἰουστινιανοῦ, εὐρέθησαν τὰ κάτωθι νομίσματα :

α) Ἐν τοῦ Νέρωνος (44 - 68 μ. Χ.) β). Ἐν Θεοδοσίου τοῦ Α' (379 - 395 μ. Χ.). γ) Δύο ὑστερορωμαϊκὰ τοῦ 4^{ου} αἰ. μ. Χ.

Εἰς τὸ νότιον κλίτος :

α) Δύο νομίσματα τοῦ Γρατιανοῦ (367 - 383 μ. Χ.). β) Ἐν νόμισμα τοῦ Ἡρακλείου τοῦ 615 μ. Χ. γ) Δύο νομίσματα Ἰωάννου Α' τοῦ Τσιμισκῆ (969 - 976 μ. Χ.). δ) Δύο νομίσματα Κωνσταντίνου τοῦ Μονομάχου (1042 - 1054 μ. Χ.).

Εἰς τὸ βόρειον κλίτος εὐρέθησαν :

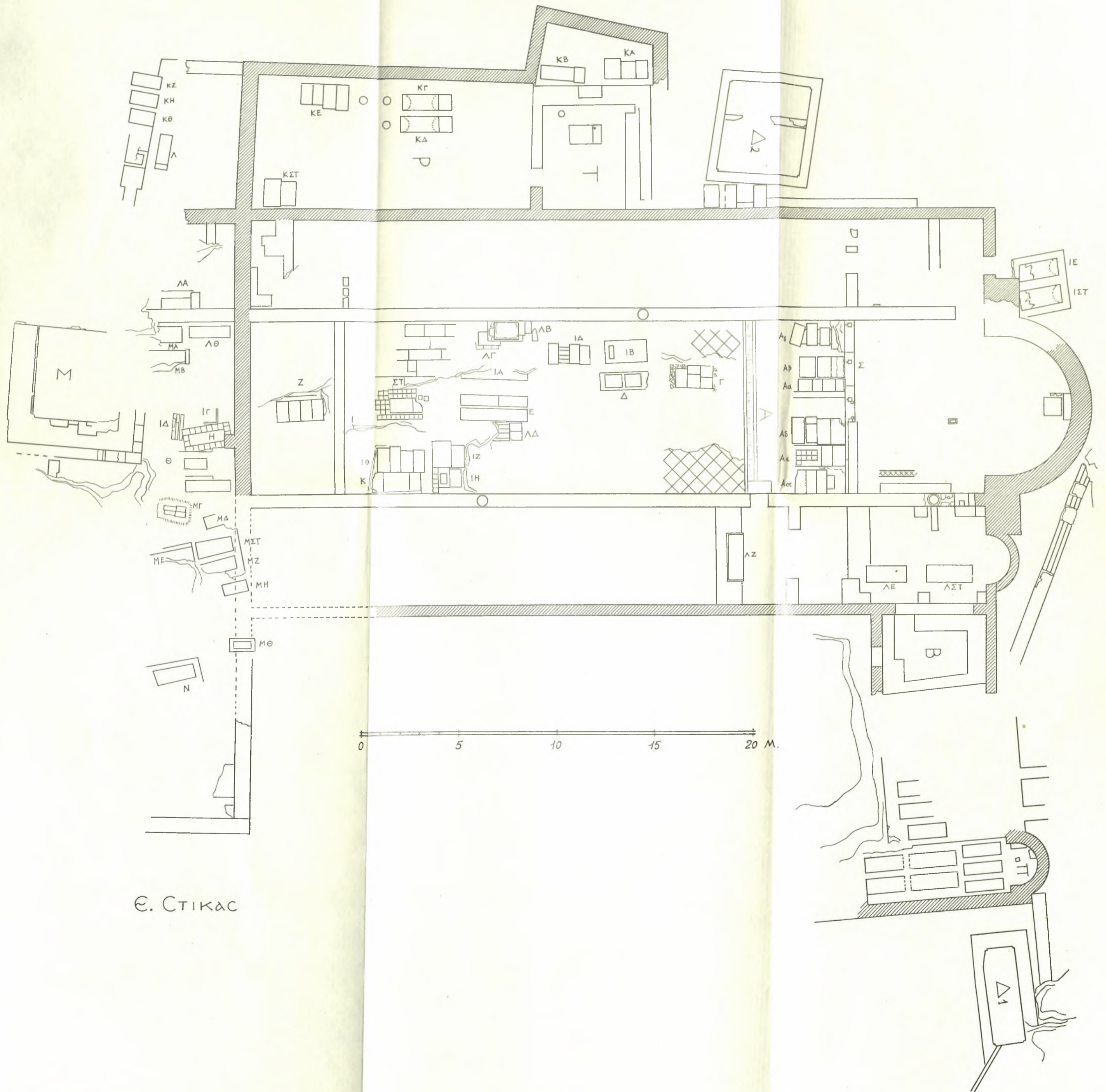
α) Δύο νομίσματα τοῦ Βαλεντιανοῦ (364 - 375 μ. Χ.). β) Δύο Βυζαντινὰ τῆς Θεοδώρας (1054 - 1056 μ. Χ.). γ) Δύο ρωμαϊκὰ τοῦ 4^{ου} αἰ. μ. Χ. δ) Δύο νομίσματα τοῦ Φωκᾶ καὶ τῆς Λεοντίας (602 - 610 μ. Χ.). ε) Ἐν τεσσαρακοντανόμιον τοῦ Ἰουστίνου (518 - 527 μ. Χ.).

Τέλος παρὰ τὴν ΒΔ. πλευρὰν τῆς βασιλικῆς ἀνευρέθησαν ὁμοῦ πενήκοντα νομίσματα, τὰ ὅποια κατὰ τὴν κ. Εἰρ. Βαρούχα πρέπει νὰ χαρακτηρισθοῦν ὡς «εἶρημα» χρονολογούμενον εἰς τὴν προτελευταίαν δεκαετίαν τοῦ 4^{ου} μ. Χ. αἰ.

Ἐκ τῶν ἀνωτέρω εὐρεθέντων νομισμάτων, τὰ ὅποια χρονολογοῦνται ἀπὸ τοῦ 2^{ου} π. Χ. αἰ. μέχρι τοῦ 12^{ου} μ. Χ. αἰ., ἐνισχύεται ἡ γνώμη ὅτι ὁ τόπος, ἔνθα ἡ κοιμητηριακὴ αὐτῆ βασιλική, ἐχρησιμοποιήθη ὡς νεκροταφεῖον ἐπὶ 14 περίπου αἰῶνας.

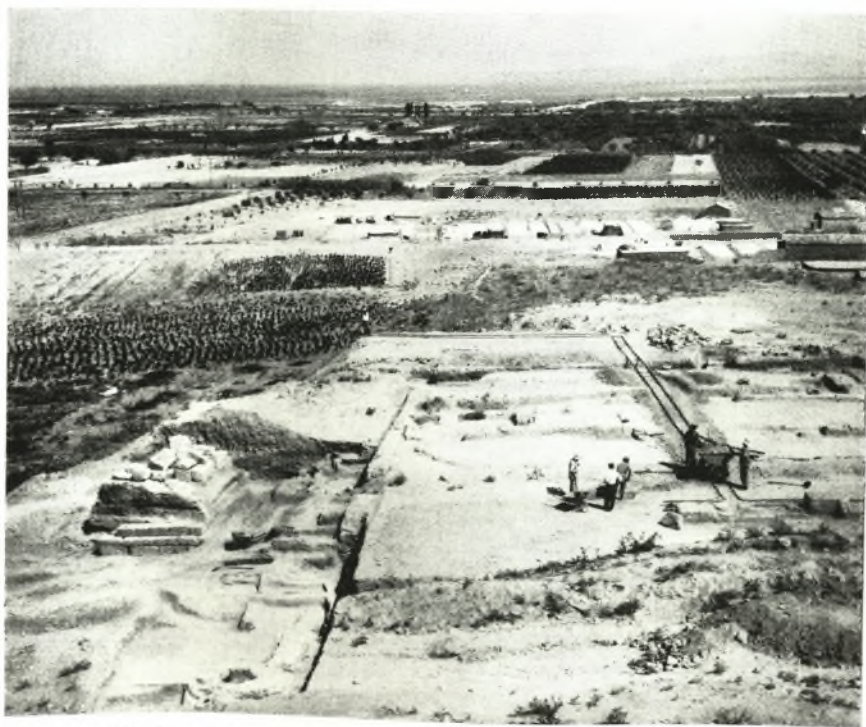
ΕΥΣΤΑΘΙΟΣ Γ. ΣΤΙΚΑΣ

ΒΑΣΙΛΙΚΗ ΠΑΛΑΙΑΣ ΚΟΡΙΝΘΟΥ ΑΝΑΣΚΑΦΗ 1962





α. Γενική άποψη της κοιμητηριακής βασιλικής. Είς τὸ βάθος ὁ Κορινθιακὸς Κόλπος.



β. Τὸ δυτικὸν τμήμα τῆς βασιλικῆς μετὰ τοῦ πύργου (Μαυσολεῖον;).



α. Χρυσοῦν νόμισμα Ἰουστινιανοῦ τοῦ Α΄.



β. Τὸ παρὰ τὸ διαζωνιζὸν διαμέρισμα, πιθανῶς τὸ βαπτιστήριον τῆς βασιλικῆς.



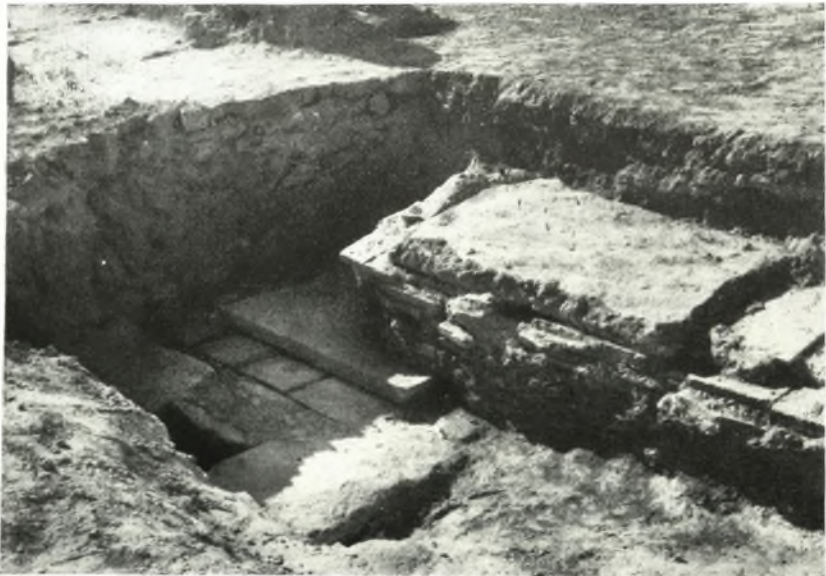
α. Τρεῖς κεκοσμημένοι μεγάλοι πίθοι ἐντὸς τοῦ θαλάμου τῆς Ν. αἰθούσῃς.



β. Συστάς κρητοισιζήμων τάφον.



α. Τάφος τοῦ κεντρικοῦ κλίτους με ἐντοιχισμένην τὴν μαρμαρίνην πλάκα με τὴν ἐπιγραφὴν τοῦ «Γράτου».



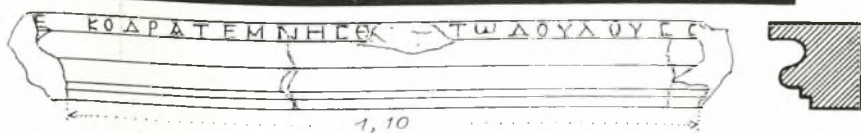
β. Τάφος τοῦ κεντρικοῦ κλίτους, ἐνθα ἀνευρέθη ἡ μαρμαρίνη πλάξ με τὴν ἐπιγραφὴν τῆς «Παυλίνης».



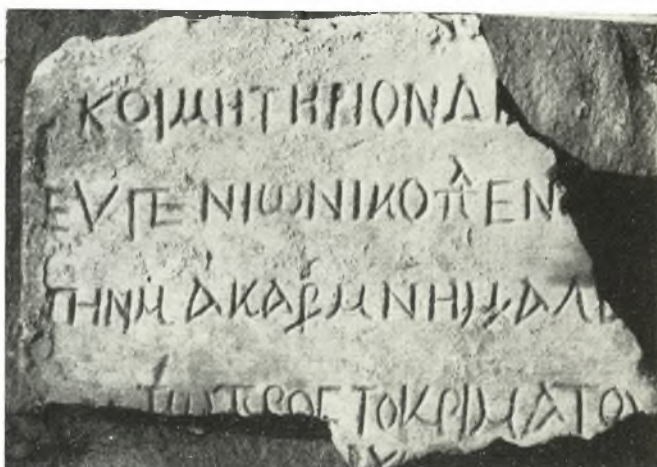
α. *Επιτόμβιος επιγραφή Γράτου.



β. *Επιτόμβιος επιγραφή Παυλίνης.



γ. *Επιγραφή επί μαρμαρίνου περιθέρου (φωτογραφία και σχέδιον).



α. Ἐπιτύμβιος ἐπιγραφή Εὐγενίου Νικοπολίτου.



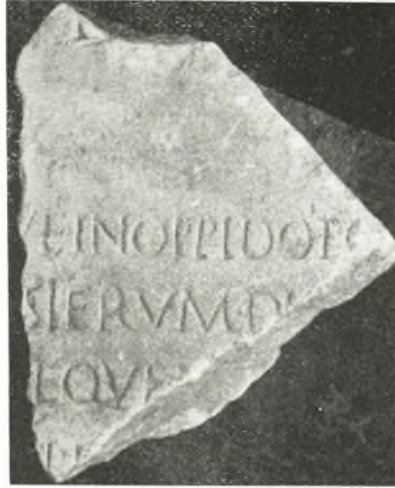
β. Τεμάχια ἐπιτυμβίων ἐπιγραφῶν ἐκ τῆς κοιμητηριακῆς βασιλικῆς.



γ. Τεμάχια ἐπιτυμβίων ἐπιγραφῆς.



α. Τεμάζια έπιτιμβίων έπιγραφών.



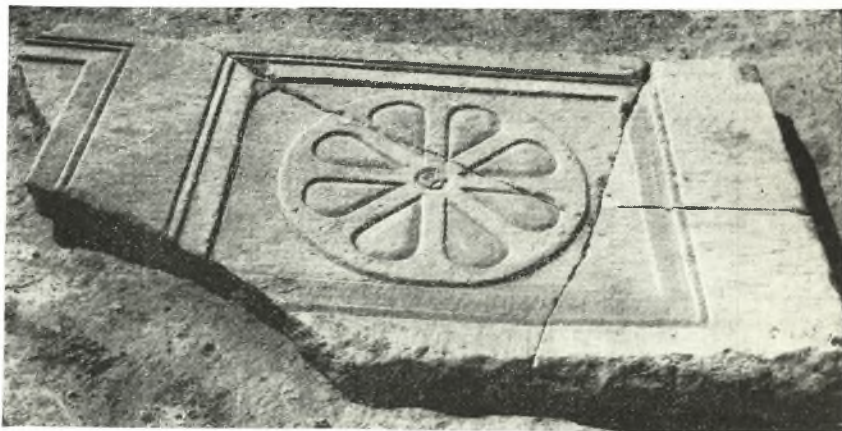
β. Τεμάζιον με λατινιζήν έπιγραφήν.



γ. Τεμάζια έπιτιμβίου έπιγραφής.



α. Τάφος παρὰ τὸ διακονιζὸν μετὰ ἀλάγημα μαρμάρινον θοράκιον.



β. Διπλοῦν θοράκιον πιθανῶς ἐκ τῶν μεταξὺ τῶν κίονων τῶν πλαγίων κιονοστοιχιῶν.



α. Μαρμάρινον θοράκιον μετ' ἀναγλύφων παραστάσεων.



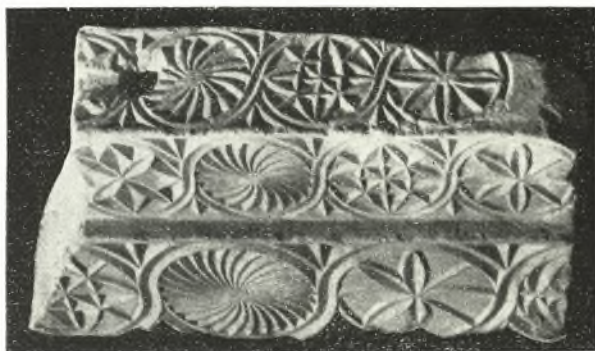
β. Θοράκιον μετ' ἐπιπεδογλύφων παραστάσεων.



γ. Κοσμήτης μετ' ἐπιπεδογλύφων ζυγαριστοῦ βλαστοῦ βυζαντινῶν χρόνων.



δ. Κοσμήτης μετ' ἐπιπεδογλύφων διαζοσιμῆσεως.



α. Ἐπιστύλιον τέμπλου μετ' ἀναγλύφον ζωσμημάτων.



β. Ἐπιστύλιον τέμπλου μετ' ἀναγλύφον ζωσμημάτων.



γ. Κορινθιάζον παλαιοχριστιανικόν κιονόκρανον.



α. Κορινθιάζοντα παλαιοχριστιανικά κιονόζωγα.



β. Κορινθιάζον παλαιοχριστιανικόν κιονόζωγανον.



α. Ίωνικαί βάσεις καί ἀρχιτεκτονικά μέλη τῆς βασιλικῆς.



β. Κιονόκρανον μετὰ πτηνῶν
κατὰ τὰς γωνίας.



γ. Τεμάχιον κιονοκράνου μετ' ἀετῶν.



δ. Κιονίσκος.



α. Ρωμαϊκοί και παλαιοχριστιανικοί πήλινοι λύχνοι.



β. Ρωμαϊκοί και παλαιοχριστιανικοί πήλινοι λύχνοι
μετ' αναγλύφων παραστάσεων.