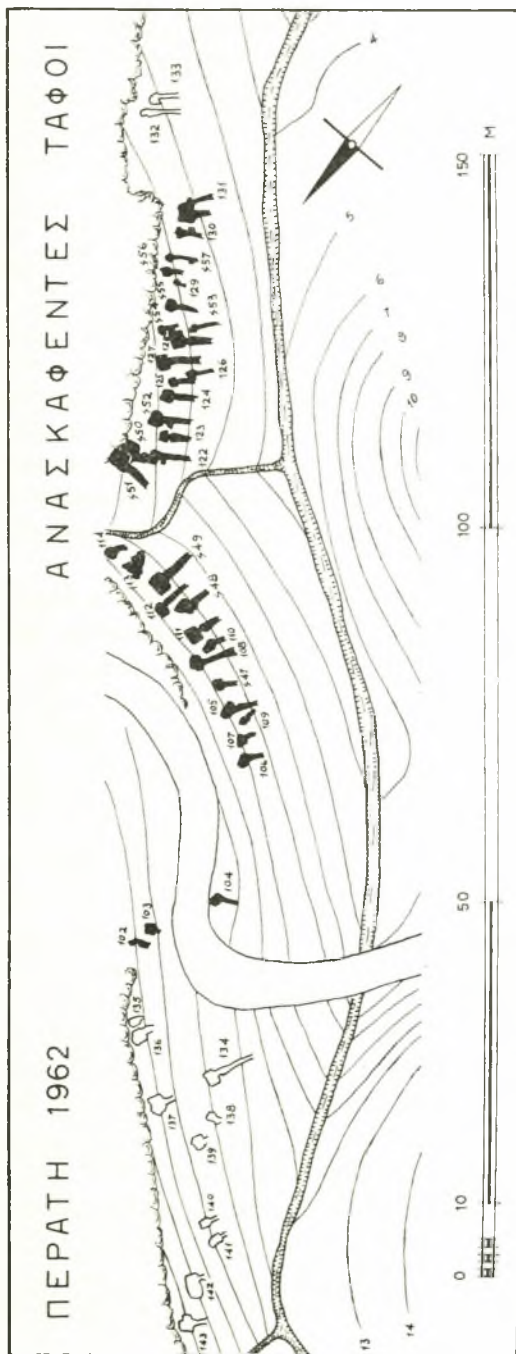


3. ΑΝΑΣΚΑΦΗ ΜΥΚΗΝΑΪΚΩΝ ΤΑΦΩΝ ΠΕΡΑΤΗΣ

Κατά την εφετινήν εξακολούθησιν τῆς ἀνασκαφῆς τῆς μυκηναϊκῆς αὐτῆς νεκροπόλεως¹ ἠρηνήθησαν δύο διαφορετικὰ καὶ εἰς ἀρκετὴν μεταξὺ τῶν ἀπόστασιν εὐρισκόμενα τμήματα τοῦ νεκροταφείου (σχεδ. εἰκ. 1). Τὸ ἓνα, τὸ μικρότερον εἰς ἕκτασιν, εἶναι τὸ πρὸς ΝΑ. τῶν περυσινῶν τάφων κείμενον τμήμα τῆς ἠπίας κατωφερείας τῆς σχηματιζομένης μεταξὺ τοῦ ρέματος τῆς Ἐρωτοσπηλιάς καὶ τῆς ὑψηλότερον εὐρισκομένης χαμηλῆς ὄφρους τοῦ βράχου. Εἰς τὸ σημεῖον αὐτό, τὸ πλησιέστερον πρὸς τὴν παραλίαν, εὐρέθησαν καὶ ἀνεσκάφησαν οἱ δύο τελευταῖοι πρὸς τὴν κατεύθυνσιν αὐτὴν τάφοι τοῦ νεκροταφείου, οἱ 132 καὶ 133 (εἰκ. 1). Παρουσιάζουν καὶ οἱ δύο τὸ κοινὸν χαρακτηριστικὸν ὅτι ἔχουν μακροὺς καὶ στενοὺς δρόμους ὀδηγοῦντας εἰς μικροὺς θαλάμους, ἕκ τῶν ὁποίων μάλιστα ὁ τοῦ 132 εἶναι ἡμιτελής καὶ κυρίως εἰπεῖν ἀσχημάτιστος, μὲ στοιχειώδη καὶ ἀμελῆ ξηρολιθιὰν πρὸ τοῦ σημείου τὸ ὁποῖον κατ' ἀναλογίαν πρὸς τοὺς κανονικοὺς τάφους ἀντιστοιχεῖ πρὸς τὴν εἴσοδον. Οἱ περισσότεροι ἀπὸ τοὺς προοριζομένους διὰ τὴν εἴσοδον λίθοι εὐρέθησαν εἰς τὸν δρόμον καὶ πολὺ ὑψηλότερα τοῦ δαπέδου, χρησιμοποιοῦντες ὡς γέμισμα τοῦ δρόμου. Ἐνάλογος, ἀλλ' ὀπωσδήποτε περισσότερο ἐπιμελοῦς κατασκευῆς, εἶναι ὁ γειτονικὸς τοῦ 133. Εἶναι προφανὲς ὅτι οἱ δύο αὐτοὶ τάφοι, ἐνῶ προωρίζοντο νὰ ἀποκτήσουν τὸ σχῆμα καὶ τὰς διαστάσεις τῶν ὑπολοίπων τῆς περιοχῆς τῶν, ἐγκατελείφθησαν μόλις ἤρχισεν ἡ κατασκευὴ τῶν θαλάμων τῶν, καὶ τοῦτο λόγῳ τοῦ σκληροῦ πετρώματος τὸ ὁποῖον ἐδῶ συναντᾶται εἰς μικρὸν σχετικῶς βάθος. Περιεῖχον καὶ οἱ δύο παιδικὰ ταφάς. Ἀπὸ τὰς ὁποίας ἡ μία συνωδεύετο ἀπὸ τὰς συνήθεις εἰς τὴν Περαιτὴν ἀχιβάδας.

Τὸ ἄλλο ἔρηνηθὲν τμήμα εὐρίσκεται πρὸς τὴν ἀντίθετον κατεύθυνσιν καὶ εἰς ἀρκετὴν ἀπόστασιν ἀπὸ τῆς παραλίας (εἰκ. 1). Συνίσταται εἰς περιοχὴν κατωφερῆ, σχήματος τραπέζιου, ὀριζομένην πρὸς Ν. ὑπὸ ἰδιωτικῆς ὁδοῦ, πρὸς Α. ὑπὸ χαμηλῆς ὄφρους τοῦ σκληροτέρου ἀμμολίθου τῆς περιοχῆς, ἐπάνω ἀπὸ τὴν ὁποίαν ὑπάρχει μεγάλος ἀριθμὸς τάφων ἀνασκαφέντων κατὰ τὸ παρελθόν, πρὸς Β. ὑπὸ στενῆς νεροσυρμῆς ἐκβαλλούσης εἰς τὸ

¹ Βλ. ΠΑΕ 1953, σ. 88 - 102. 1954, σ. 89 - 103. 1955, σ. 100 - 108. 1956, σ. 63 - 72. 1957, σ. 35 - 41. 1958, σ. 18 - 26. 1959, σ. 12 - 17. 1960, σ. 16 - 21. 1961, σ. 19 - 26.



Εἰς. 1. Τοπογραφικὸν διόγραμμα τῆς περιοχῆς τοῦ νεκροταφείου τῆς Περατῆς ὅπου ἐνηργήθη ἡ ἀνασκαφή τοῦ 1962. Οἱ κατὰ τὰ παρελθόντα ἔτη ἀνασκαφέντες τάφοι ἔχουν σχεδιασθῆ ὡς σκιασθῆ ἐν ἀντιθέσει πρὸς τοὺς ἐφειτινοὺς, τῶν ὁποίων ἔχει δηλωθῆ μόνον τὸ περίγραμμα.

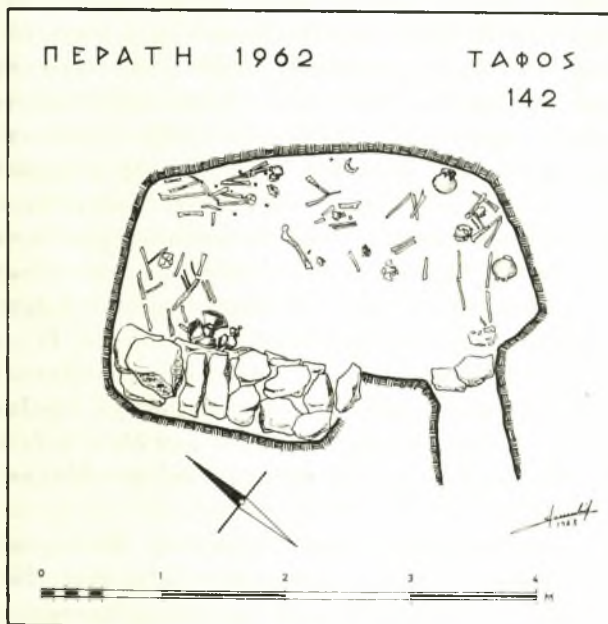
ρέμα τῆς Ἐρωτοσπηλιάς καὶ πρὸς Δ. ὑπὸ αὐτοῦ τούτου τοῦ ρέματος. Ἡ πλαγιά αὐτὴ ἐφάνη εὐθὺς ἐξ ἀρχῆς ὅτι, ἀποτελουμένη ἀπὸ μαλακὸν καὶ εὐθρυπτον ἀργιλικὸν πέτρωμα, δὲν ἦτο ἰδιαιτέρως κατάλληλος πρὸς ἀνόρυξιν τάφων, ἐὰν δὲ ἡ ἀρκετὰ ἐκπεφρασμένη κατωφέρεια δὲν ἀπήλλασσε σχεδὸν ἐξ ὀλοκλήρου τοὺς κατασκευαστάς των ἀπὸ τὴν σκαφὴν δρόμων, εἶναι ζήτημα ἐὰν θὰ ἐχρησιμοποιεῖτο ἐν γένει. Ὅπως δὲποτε, εἰς τὴν ἀρκετὰ μεγάλην αὐτὴν ἔκτασιν εὐρέθησαν 10 τάφοι, ὅλοι ἀσύλητοι, οἱ 134 - 143, κείμενοι εἰς ἀραιοὺς διάταξιν καὶ στερούμενοι, πλὴν τοῦ 134 (καί, ἐν μέρει, τοῦ 143) πραγματικῶν δρόμων. Εἰς τὴν περίπτωσιν μάλιστα τοῦ 137 καὶ τοῦ 141 ἢ Δ. πλευρὰ τοῦ δρόμου ὄχι μόνον δὲν σχηματίζεται διὰ σκαφῆς, ἀλλ' ἀπ' ἐναντίας διὰ σειρᾶς λίθων τοποθετημένων ἀμελῶς, εἰς δὲ τὸν τάφον 142 (εἰκ. 2) ὀλοκλήρως ἢ Δ. πλευρὰ τοῦ θαλάμου, ἢ χαμηλοτέρα λόγῳ τῆς φορᾶς τῆς κατωφερείας, ἔχει ἐνισχυθῆ διὰ ἰσχυρᾶς καὶ ἐπιμελοῦς ξηρολιθιάς πλάτους 0.60 περίπου. Κανεῖς ἀπὸ τοὺς ἀβαθεῖς θαλάμους δὲν ἔσωσε τὴν θόλον του. Εἰς τὸν 141 μάλιστα ἢ κατάρρευσις τῆς συνέβη ἀμέσως μετὰ τὰς πρώτας ταφάς, ἐπάνω δὲ ἀπὸ τὰ τεμάχια τοῦ πετρώματος τὰ ὅποια τὰς ἐκάλυψαν εὐρέθη δεῦτερον ταφικὸν στρώμα.

Οἱ νεκροί, ὅσοι ἦσαν ἀκόμη κατὰ χώραν, εὐρέθησαν θαμμένοι εἰς τὴν συνήθη στάσιν τὴν ἐπικρατοῦσαν εἰς τὸ νεκροταφεῖον αὐτό. Κεῖνται ὕπτιοι ἢ μὲ ἐλαφρὰν κλίσιν ἐπὶ τοῦ ἐνὸς πλευροῦ, μὲ τὰς χεῖρας τεταμένας ἢ σταυρωμένας ἐπὶ τῆς κοιλίας καὶ τὰ γόνατα ὑψηλά. Αἱ περιπτώσεις ὅμως κατὰ τὰς ὁποίας εὐρέθησαν ταφαὶ κατὰ τὸ μᾶλλον ἢ ἦττον ἄθικτοι ἦσαν ὀλίγοι. Αἱ πλεῖστοι ἦσαν ταραγμένοι καὶ παραμερισμένοι, εἴτε ἐπίτηδες κατὰ τὴν διάρκειαν περιοδικῶν καθαρισμῶν τῶν τάφων, εἴτε ὑπὸ τῶν ὑδάτων τὰ ὅποια κατὰ καιροὺς εἰσέδυναν εἰς τὸν θάλαμον.

Χαρακτηριστικὴ διὰ τὴν ὁμάδα τῶν τάφων αὐτῶν εἶναι ἡ εἰκὼν τὴν ὁποίαν παρουσιάζει ὁ 142 (εἰκ. 2). Βραχύτατος, στενὸς καὶ τελείως ἀβαθῆς δρόμος, ἐντελῶς ὑποτυπώδης, ὀδηγεῖ πρὸς τὸν θάλαμον τὸν ὅποιον συναπτᾶ ὄχι εἰς τὸ μέσον μιᾶς ἀπὸ τὰς πλευρὰς του, ἀλλὰ εἰς τὴν ΝΑ. γωνίαν του. Ἐκ τῆς ξηρολιθιάς τῆς εἰσόδου ἐσώθησαν εἰς τὴν θέσιν των οἱ κατώτατοι λίθοι μόνον. Οἱ ὑπόλοιποι, καθὼς καὶ τὸ μεγαλύτερον μέρος τῶν τοιχωμάτων τοῦ θαλάμου, τετραπλεύρου καὶ ἀρκετὰ μεγάλου, παρεσύρθησαν πρὸς τὴν κατωφέρειαν. Τοῦτο ἔχει παρατηρηθῆ συχνὰ εἰς τὴν Περαιτὴν καὶ δὲν θὰ τὸ ἐσημείωνα ἐδῶ ἰδιαιτέρως ἐὰν δὲν ἦτο φανερόν ὅτι εἶχε συμβῆ ἤδη κατὰ τὴν ἐποχὴν τῆς χρησιμοποίησεώς του. Πράγματι, καθὼς ἀναφέρεται ἀνωτέρω, τὴν Δ. πλευρὰν τοῦ θαλάμου ἔχει ἀντικαταστήσει ἰσχυρὰ καὶ καλοκτισμένη ξηρολιθιά, ἢ ὁποία ἐθεμελιώθη μέσα εἰς μίαν τάφρον πλάτους 0.60 περίπου, σκαφεῖσαν κατὰ μῆκος τοῦ τοιχώματος καὶ πρὸς τὸ ἔξω μέρος του εἰς τρόπον ὅστε ὁ θάλαμος νὰ διατηρήσῃ τὸ ἀρχικόν του πλάτος.

Τὸ ὕψος τῆς ἐνισχυτικῆς αὐτῆς ξηρολιθιδιάς φθάνει σήμερα τὰ 0.60 μ. ἀπὸ τοῦ δαπέδου τοῦ τάφου. Πόσον ὑπῆρξεν ἀρχικῶς εἶναι ἄδηλον, οὐδεμία ὁμως ἀμφιβολία υφίσταται ὡς πρὸς τὸν προορισμὸν τῆς.

Κατὰ μῆκος τῆς Α. πλευρᾶς τοῦ θαλάμου σώζονται τὰ ἴχνη μιᾶς κ. γ. ταφῆς, τῆς τελευταίας ἀσφαλῶς κατὰ σειρὰν. Τὸ κρανίον, θρυμματισμένον, κεῖται πλησίον τῶν λίθων τῆς εἰσόδου. Οἱ δύο βραχίονες, τεταμένοι κατὰ



Εἰκ. 2.

μῆκος τοῦ σώματος φθάνουν μέχρι τῆς θέσεως τῆς λεκάνης, μὴ διατηρουμένης. Τὰ ὀστᾶ τῶν σκελῶν εὐρέθησαν πεσμένα κατὰ τρόπον δεικνύοντα ὅτι ἀρχικῶς εἶχον τοποθετηθῆ μετὰ τὰ γόνατα ὑψηλά. Πλησίον τῆς λεκάνης διατηρήθησαν τὰ τεμάχια ἑνὸς ψευδοστόμου ἀμφορέως, τὰ δὲ ὀστᾶ τῶν κνημῶν ἐκάλυπτον ἐν μέρει ἓνα μικρὸν πιθόσχημον ἀμφορίσκον. Μεταξὺ τοῦ δεξιοῦ πῆχους καὶ τοῦ τοιχώματος ὑπῆρχε μεγάλος ψευδοστόμος ἀμφορέως, ὁ ὁποῖος ὁμως φαίνεται νὰ ἀνῆκε μᾶλλον εἰς παλαιότεραν παραμερισθεῖσαν ταφήν.

Εἰς τὸ μέσον περίπου τοῦ τάφου καὶ κατὰ μῆκος τοῦ μακροῦ ἄξονος (B - N) ὑπάρχουν ἀκόμη εἰς τὴν ἀρχικὴν τῶν θέσιν μερικὰ ἀπὸ τὰ ὀστᾶ ταφῆς παραμερισμένης κατὰ τὸ πλεῖστον καὶ ἀσφαλῶς παλαιότερας τῆς ἤδη περιγραφείσης. Σώζεται μέρος τοῦ κρανίου εἰς τρίμματα, πρὸς Β. καὶ εἰς

μικρὰν ἀπόστασιν τμήμα βραχιονίου καὶ ὀλίγον περαιτέρω μηριαῖον πεσμένον λοξῶς πρὸς Β. Ἐν μέσῳ τῶν ὁσῶν αὐτῶν εὐρέθησαν τεμάχια ἑλλιπῆ ἀγγείων, παρὰ τὸ μηριαῖον δὲ καὶ κάπως χαμηλότερον σφραγιδοκύλινδρος ἐξ αἱματίτου, περὶ τοῦ ὁποίου κατωτέρω. Κατὰ πᾶσαν πιθανότητα ὁ σφραγιδοκύλινδρος αὐτὸς ἀνήκεν εἰς ταφὴν ἀκόμη παλαιότεραν, ἄσχετον πρὸς τὴν περιγραφομένην. Κατὰ μῆκος τοῦ τοιχώματος τοῦ βάρους τοῦ τάφου ὑπῆρχον ὁστὰ διασκορπισμένα καὶ μεταξὺ αὐτῶν μεγάλη πρόχους καὶ σφραγιδόλιθος ἐξ ἀγάλτου. Τὴν Β. γωνίαν κατελάμβανεν ὑψηλὸς σωρὸς ὁσῶν, κυρίως μακρῶν, ἐν μέσῳ τῶν ὁποίων εὐρέθησαν κομβία ἀπὸ στεατίτην καὶ δύο μικροὶ πιθόσχημοι ἀμοφορίσκοι. Ἄλλα ὁστὰ, ἐπίσης παραμερισμένα καὶ περιλαμβάνοντα τεμάχια κρανίου κατελάμβανον τὸν χώρον πλησίον τοῦ ΒΔ. τοιχώματος τοῦ θαλάμου. Ἐπὶ τῶν λίθων τέλος τῆς πρὸς Δ. ξηρολιθιάς εὐρέθη σπασμένον ἀπὸ τὸ βάρος τῶν χωμάτων ἀλλὰ μὲ τὰ τεμάχια κατὰ τὸ μᾶλλον ἢ ἦιτον εἰς τὴν ἀρχικὴν των θέσιν μεγάλο κωδωνόσχημον ἀγγεῖον, εἰς τὸ ἔσωτερικὸν τοῦ ὁποίου εἶχε τοποθετηθῆ πιθόσχημος ἀμοφορίσκος διατηρηθεὶς σχεδὸν ἀκέραιος. Ἀμέσως παρὰ τὸ σύμπλεγμα αὐτὸ ὑπῆρχον τὰ τεμάχια ἑνὸς κρατηρίσκου καὶ ἑνὸς προχοῖδιου, καλυπτόμενα ἐν μέρει ἀπὸ τὸ κωδωνόσχημον. Εἶναι φανερὸν ὅτι τὰ ἀγγεῖα αὐτά, ἀνήκοντα εἰς παλαιότερας ταφάς ἐτοποθετήθησαν ἐκεῖ ἀφοῦ κατεσκευάσθη ἡ ξηρολιθιά, ἐπὶ τῆς ὁποίας εὐρέθησαν νὰ στηρίζωνται, ἡ δὲ λοξὴ των θέσις πρὸς αὐτὴν ὀφείλεται ἀσφαλῶς εἰς ἐλαφρὰν των μετακίνησιν ὑπὸ τῶν ὑδάτων τῶν εἰσδυσάντων εἰς τὸν τάφον.

Πλὴν τῶν δύο κατὰ χώραν ταφῶν θὰ πρέπει, ἐὰν ληφθοῦν ὑπ' ὄψιν τὰ κρανία, νὰ περιεῖχεν ὁ τάφος τουλάχιστον ἄλλας δύο. Τὰ ὁστὰ ὅμως, ἂν καὶ εὐρίσκοντο εἰς κακὴν κατάστασιν καὶ τελείως διασκορπισμένα, ἦσαν ὀφθαλμοφανῶς περισσότερα ἀπὸ ὅσα ἀντιστοιχοῦν εἰς αὐτάς, ὥστε, χωρὶς νὰ εἶναι δυνατὸν νὰ καθορισθῆ μὲ ἀπόλυτον ἀκρίβειαν, ὁ ἀριθμὸς τῶν ταφῶν θὰ ἀνήρχετο κατὰ πᾶσαν πιθανότητα εἰς 5 ἢ 6.

Μεταξὺ τῶν μικρῶν εὐρημάτων, τὰ ὁποῖα γενικῶς ἀνήκουν εἰς τὰ συνήθη εἶδη τῶν κτερισμάτων καὶ εἶναι κατασκευασμένα ἀπὸ χρυσόν, ἄργυρον, χαλκόν, λίθους ἡμιπολυτίμους καὶ μὴ, ἔλεφαντοστοῦν καὶ ὑαλόμαζαν, ὑπάρχουν μερικὰ τὰ ὁποῖα πρέπει νὰ μνημονευθοῦν ἰδιαιτέρως, λόγῳ τοῦ ἐνδιαφέροντος τὸ ὁποῖον παρέχουν :

1) Ἀντικείμενον τοῦ τάφου 137 ἔχον τὸ σχῆμα καὶ τὰς διαστάσεις μύκητος ξίφους, ἀπὸ τάλκην. Ἐξαιρέσει μερικῶν κατὰ τόπους ἀπολεπίσεων τῆς ἐπιφανείας του διατηρεῖται καλῶς. Ἡ ἐπιφάνειά του εἶναι διακοσμημένη μὲ μικροὺς πυκνοὺς ἐγχαράκτους κύκλους, διατεταγμένους κατὰ ὁμοκέντρους περιφερείας. Διάμετρος 52 χιλιοστά, διάμετρος κυλινδρικῆς προεξοχῆς 25 χιλ., ὕψος γενικῶν 23 χιλ. (πλν. 10γ₁₁).

2) Σφραγιδοκύλινδρος ἀρίστης διατηρήσεως, διάτρητος κατὰ τὸ μῆκος του, ἀπὸ αἱματίτην, προελεύσεως συροαιγυπτιακῆς¹ ἢ, ἐνδεχομένως, κυπριακῆς, ἀπὸ τὸν τάφον 142. Ἡ παράστασις εἶναι χαραγμένη ἐπὶ τῆς πλευρᾶς του μὲ μεγάλην προσοχὴν καὶ ἀξιοθαύμαστον ἐπεξεργασίαν τῶν λεπτομερειῶν. Ἡ κυρία μορφή παρουσιάζεται καθήμενη ἐπὶ θρόνου καὶ φέρει τὰ ἐνδύματα καὶ τὰ σύμβολα αἰγυπτίου θεοῦ. Ὅπισθεν αὐτῆς ἄλλη μορφή, ὀρθία, μὲ τερατώδη κεφαλὴν (προσωπεῖον;) κρατεῖ ριπίδιον. Πρὸς τὸν καθήμενον ἔρχονται δύο ὄντα, τὸ πρῶτον ἀνθρώπινον μὲ πτέρυγας, τὸ δὲ δευτέρον μὲ ἀνθρώπινον σῶμα καὶ κεφαλὴν (ἢ προσωπεῖον) ζώου, κρατοῦντα ἀμφοτέρω ἀπὸ ἓνα ζῶον. Ὅπισθεν τοῦ δευτέρου κροκόδειλος μὲ τὴν κεφαλὴν πρὸς τὰ κάτω. Εἰς τὰ κενὰ μεταξὺ τῶν διαφόρων μορφῶν, λέων, πτηνόν, χεῖρ σφιγμένη εἰς γρόνθον καὶ διάφορα γραμμικὰ σύμβολα. Διάμετρος κυλίνδρου 16 χιλ., μῆκος 31 χιλ. (πίν. 10α).

3) Φακοειδῆς σφραγιδόλιθος ἀπὸ ἀγάτην, ἀρίστης διατηρήσεως, τὸν τάφου 142. Ἡ μία ὄψις του φέρει ἑγγλυπτον παράστασιν ἐλάφων, πολὺ καλῆς ἐργασίας καὶ ζωηροτάτης ἀποδόσεως. Διάμετρος 19 χιλ., πάχος 9 χιλ. (πίν. 10β).

4) Μικρὸς λίθινος ἀμφίκυρτος κοπεύς, τοῦ τάφου 143. Ἡ μία στενὴ πλευρὰ καταλήγει εἰς κόψιν. Ἀπὸ τὴν ἄλλην, σπασμένην λοξῶς, λείπει ἢ ἀπόληξις, εἴτε εἰς κόψιν, εἴαν ἦτο ἀμφίστομος, εἴτε εἰς στρογγυλευμένην πτέρωσαν. Σωζόμενον μῆκος 34 χιλ., πλάτος 20 - 22 χιλ. (πίν. 11γ).

5) Τεμάχιον σκωρίας χαλκοῦ, ἀκατέργαστον καὶ ἀνωμάλου σχήματος. Εὗρέθη μεμονωμένον ἐντὸς τοῦ τάφου 137, παραμερισμένον πρὸς τὸ τοίχωμα. Τὸ ἐνδιαφέρον τὸ ὁποῖον παρέχει συνίσταται εἰς τὸ ὅτι θὰ πρέπει νὰ ὑποδηλώνη κάτι σχετικὸν πρὸς τὴν ἀπασχόλησιν τοῦ νεκροῦ τὸν ὁποῖον συνώδευε, συνεπῶς δὲ ὅτι οἱ κάτοικοι τοῦ μέρους ὅπου εὗρέθη τὸ νεκροταφεῖον ἐπεδίδοντο κατὰ πᾶσαν πιθανότητα οἱ ἴδιοι εἰς τὴν κατεργασίαν τοῦ χαλκοῦ. Μεγίστη σωζομένη διάστασις 58 χιλ. (πίν. 10γ₂).

Τὰ 85 ἀγγεῖα τὰ ὁποῖα εὗρέθησαν δὲν παρουσιάζουν ἐφέτος, ὡς μεμονωμένα δείγματα, πρωτότυπα ἢ ἰδιαίτερα χαρακτηριστικά. Πλεονάζουν, ὡς συνήθως, οἱ ψευδόστομοι ἀμφορεῖς (πίν. 11α) καὶ οἱ πιθόσχημοι ἀμφορείσκοι, ἀντιπροσωπεύονται δὲ ὅλα περίπου τὰ γνωστὰ σχήματα (πίν. 11β). Ἐὰν ὅμως οὐδὲν ἐξ αὐτῶν δύναται νὰ θεωρηθῆ ἰδιαίτερος ἀξιόλογον ὡς πρὸς τὸ σχῆμα ἢ τὴν διακόσμησίν του, ὡς σύνολον ἐπιβεβαιώνουν τὴν ἐπανειλημμένως ἤδη διατυπωθεῖσαν παρατήρησιν, ὅτι δηλαδὴ ἡ κεραμικὴ τοῦ νεκροταφείου περιορίζεται μὲν εἰς τὴν περίοδον τοῦ ΥΕ ΙΙΙΓ, τὴν καλύπτει

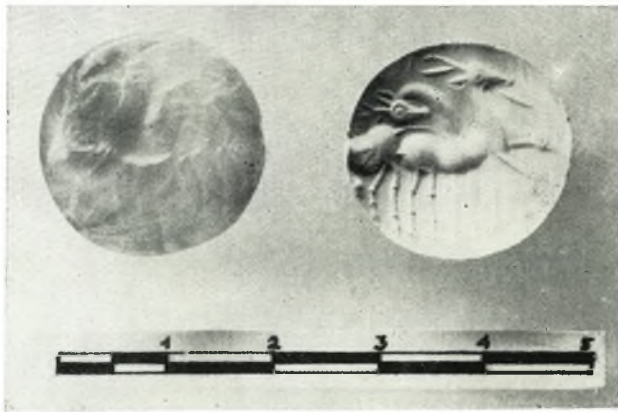
¹ Πρβλ. καὶ τὸν παραπλησίως προελεύσεως σφραγιδοκύλινδρον τοῦ τάφου 1 (ΠΑΕ 1953, σ. 94 καὶ εἰς. 6).

ὅμως ὁλόκληρον. Πράγματι, ἔχομεν καὶ ἐφέτος ἀγγεῖα τὰ ὅποια πρέπει νὰ ἀναχθοῦν εἰς τὰς ἀρχὰς τῆς περιόδου αὐτῆς, ὅπως ὁ ψευδόστομος ἀμφορεὺς ὑπ' ἀριθ. 974 τοῦ πίν. 11α, καὶ ἄλλα τὰ ὅποια ἀνήκουν ἀσφαλῶς εἰς τοὺς τελευταίους της χρόνους, ὅπως ἡ οἰνοχόη ὑπ' ἀριθ. 1034 καὶ ὁ πιθόσημος ἀμφορίσκος ὑπ' ἀριθ. 995 τοῦ πίνακος 11β. Ὁ σφραγιδοκύλινδρος δὲ τοῦ τάφου 142 μαρτυρεῖ ὅτι ἡ περίοδος αὐτὴ ὑπῆρξε διὰ τοὺς χρησιμοποιήσαντας τὸ νεκροταφεῖον, περίοδος ζωνῶν καὶ ἐπικερδῶν ἐπαφῶν πρὸς τὰς χώρας τῶν παραλίων τῆς Α. Μεσογείου.

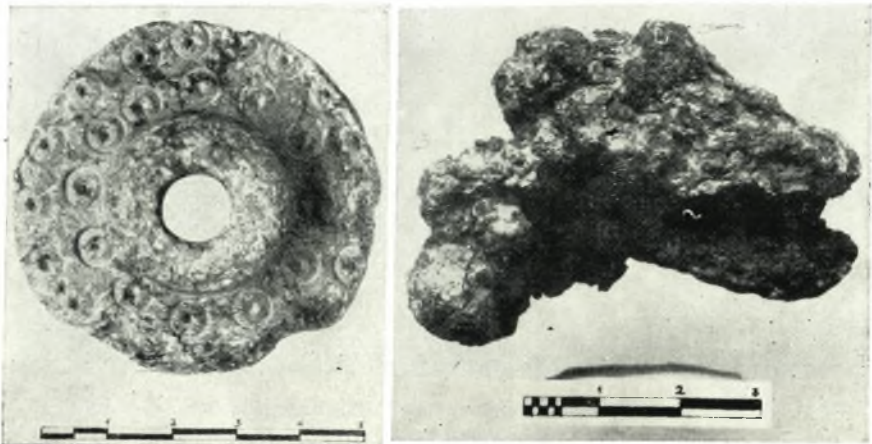
ΣΠΥΡΙΔΩΝ ΙΑΚΩΒΙΔΗΣ



α. Σφραγιδοζύλινδρος του τάφου 142.



β. Σφραγιδόλιθος του τάφου 142.



γ.1 Μύκης ξίφους και 2 σκωρία χαλκού εκ του τάφου 137.



α. Ψευδόστομοι ἀμφορείς ἐκ τῆς ἀνασκαφῆς.



β. Ἄγγεϊα ἐκ τῆς ἀνασκαφῆς.



γ. Λίθινος κοπεύς ἐκ τοῦ τάφου 143.