

## 12. ΑΝΑΣΚΑΦΗ ΜΥΚΗΝΩΝ

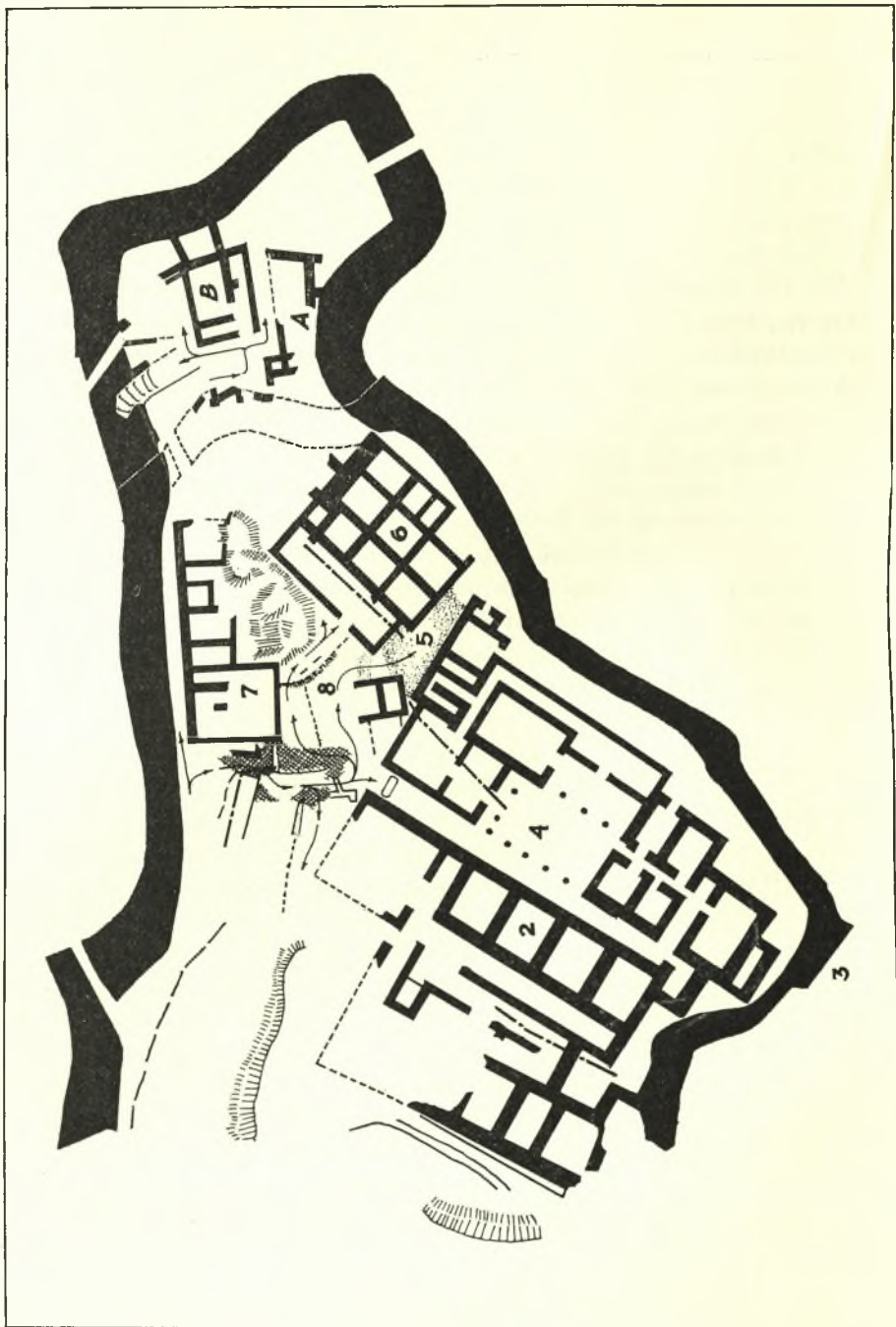
(Πίν. 90 - 97)

Εἰς τὴν ἐφετεινὴν ἀνασκαφὴν ἔλαβον μέρος ὁ Δόκτωρ Τ. Leslie Shear, Jr., ἡ κυρία Ἰόνη Μυλωνᾶ Shear, ἡ κυρία Λέλα Μυλωνᾶ, αἱ Δίδες Caroline Willis, Δανάη Ἀλιβιζάτου, Ἄννα Ξηρουχάκη, Leslie Crum καὶ ὁ κ. Larry Rosen. Ἐπὶ δύο ἑβδομάδας συνέβαλεν εἰς τὴν ἀνασκαφὴν ὁ παλαιὸς συνεργάτης κ. Σπυρ. Ἰακωβίδης. Ὁ κ. Kenneth Schaar ἦτο καὶ πάλιν ὁ ἀρχιτέκτων τῆς ἀνασκαφῆς καὶ ἡ Δίς Ἰωαννίδου ἐφιλοτέχνησε τὰς δημοσιευομένας φωτογραφίας. Εἰς τοὺς συνεργάτας καὶ βοηθοὺς αὐτοὺς ὡς καὶ εἰς τοὺς ἐργάτας καὶ τὸν ἄξιον ἐργοδηγὸν τῶν Παναγιώτην Βλάχον, εἰς τοὺς φύλακας τοῦ ἀρχαιολογικοῦ χώρου καὶ εἰς τὸ προσωπικὸν τοῦ Τουριστικοῦ περιπτέρου τῶν Μυκηνῶν ἐκφράζω καὶ ἐντεῦθεν θεομᾶς εὐχαριστίας. Συμφώνως πρὸς τὸ ἐπικρατήσαν σύστημά μας ἀνασκαφῆς καὶ ἐφέτος εἰργάσθημεν ἐντὸς καὶ ἐκτὸς τῆς ἀκροπόλεως τῶν Μυκηνῶν εἰς τέσσαρας διαφόρους τομεῖς μὲ τὰ ἀκόλουθα ἀποτελέσματα.

ΕΝΤΟΣ ΤΗΣ ΑΚΡΟΠΟΛΕΩΣ.

Το μεῦς πρῶτος. Εἰς τὴν ἀνατολικὴν κλιτὸν τοῦ λόφου συνεπληρώθη ἡ ἀνασκαφὴ καὶ ὁ καθαρισμὸς τοῦ ἀνατολικοῦ διαδρόμου καὶ τῶν ἀνατολικῶν δωματίων τοῦ κτήριου, τὸ ὁποῖον προφανῶς ἐσχημάτιζε τὴν ἀνατολικὴν πτέρυγα τοῦ ἀνακτόρου<sup>1</sup>. Ἡ μερικὴ καταστροφὴ Ἑλληνιστικῆς δεξαμενῆς ὑπὸ τουριστῶν μᾶς ἐπέτρεψε νὰ ἐρευνήσωμεν τὴν ἀνατολικὴν πλευρὰν τοῦ δωματίου ὑπ' ἀριθμὸν 2, ἡ ὁποία ἦτο κάτωθεν τῆς δεξαμενῆς (εἰκ. 1, ἀρ. 2). Κατὰ μῆκος τῆς πλευρᾶς ἐκείνης εἶχε διασωθῆ ἡ ἀρχικὴ μυκηναϊκὴ ἐπιχῶσις μέσου πάχους 0.45 μ. καὶ κάτωθεν αὐτῆς τὸ δάπεδον τοῦ δωματίου. Ἡ καλύπτουσα τὸ δάπεδον ἐπιχῶσις ἦτο μελανή, κεκαυμένη καὶ μαλακὴ<sup>1</sup> προφανῶς ἐσχηματίσθη ὅταν τὸ κτήριο κατεστράφη ὑπὸ πυρός. Ἐπὶ τοῦ τμήματος τοῦ διασωθέντος δαπέδου καὶ ἐντὸς τῆς μελανῆς ἐπιχῶσεως εὐρέθησαν κατὰ χώραν οἱ πυθμένες δύο πίθων, δοχεῖον ἐκ μολύβδου κατεστραμμένον καὶ πολλὰ ὄστρακα, ἐκ τῶν ὁποίων μέχρι τοῦδε συνεκολλήθησαν 4 γραπτὰ καὶ 2 ἄγραφα ἀγγελία (πίν. 90α). Ταῦτα ἀποδεικνύουν ὅτι τὸ κτήριο κατεστράφη κατὰ τὴν

<sup>1</sup> Ὅρα Ἔργον 1965, σ. 61 ἔ. καὶ ΠΑΕ 1965, σ. 87 ἔ.



Εἰκ. 1. Σχεδιογράφημα θεμελίων τῆς ἀνατολικῆς κλιτύος τῆς ἀκροπόλεως.

μεταβατικήν περίοδον ἀπὸ τῆς ΥΕ ΙΙΒ πρὸς τὴν ΥΕ ΙΙΓ ἐποχὴν. Μετὰ τῶν δοτράκων εὐρέθῃ ψηφίς ἐκ χρυσοῦ, μέσου μήκους 0.018 μ., φέρουσα ἔκτυπον κεφαλὴν πολεμιστοῦ μὲ τὸ σύνηθες μυκηναϊκὸν κράνος κεκοσμημένον μὲ χαυλιόδοντας (εἰκ. 2).

Προκαταρκτικὴ ἐργασία γενομένη εἰς τὴν περιοχὴν τῆς λεγομένης «Οἰκίας τῶν Κιόνων» ἀπέδειξε τὴν ἀνάγκην τῆς ἀφαιρέσεως τῶν Ἑλληνιστικῶν τοίχων, οἱ ὅποιοι εἶναι κατεσπαρμένοι εἰς τὴν ἔκτασίν της. Οἱ τοῖχοι οὗτοι, διαρκῶς καταστρεφόμενοι ὑπὸ τῶν ἐπισκεπτῶν, εἰς οὐδὲν ὠφελοῦν καὶ μόνον καθιστοῦν ἀδύνατον τὴν κατανόησιν τῶν μυκηναϊκῶν λειψάνων. Ἐφ' ὅσον παραμένουν, ἐμποδίζουν τὴν περαιτέρω ἔρευναν τῆς περιοχῆς, διὰ τοῦτο καὶ ἐζητήθη ἀπὸ τὴν Γενικὴν Διευθύνσιν τῆς Ἀρχαιολογικῆς Ὑπηρεσίας ἡ ἀφαίρεσις των, ἀφ' οὗ ἀποτυπωθῶν εἰς σχέδια καὶ φωτογραφίας. Πρέπει νὰ σημειωθῇ ἰδιαιτέρως ὅτι οἱ τοῖχοι τῶν ὑπογείων τῆς «Οἰκίας τῶν Κιόνων» ἐστερεώθησαν ὑπὸ τῆς Διευθύνσεως Ἀναστηλώσεως οὕτως ὥστε ἡ δυτικὴ της πτέρυξ τώρα ὑψοῦται ἐπιβλητικὴ καὶ πολὺ διδακτικὴ.

Ἡ πρὸς Νότον τῆς «Οἰκίας τῶν Κιόνων» ἔρευνα ἀπέδειξεν ὅτι ὁ λεγόμενος «Νότιος Πύργος» (εἰκ. 1, ἀρ. 3) δὲν εἶναι ἔκτισμένος πλήρως μὲ κροκαλοπαγεῖς τετραπλεύρους ὀγκολίθους, ὡς διδάσκεται<sup>1</sup>, ἀλλ' ὅτι κροκαλοπαγεῖς ὀγκόλιθοι ἐχρησιμοποίηθησαν μόνον εἰς τὴν οἰκοδομὴν τῆς νοτιοδυτικῆς του γωνίας, ἡ ὁποία περικλείει τὸ στόμιον ἠπινόμου, καὶ ὅτι ἡ κατασκευὴ τῆς γωνίας αὐτῆς εἶναι μεταγενεστέρα ἐπισκευὴ τοῦ τείχους. Ἐπίσης ἀπεδείχθη ὅτι ἡ φερομένη ὡς ἐσωτερικὴ ὄψις τοῦ νοτίου Κυκλωπείου τείχους εἰς τὴν περιοχὴν τοῦ «Πύργου» διεσκευάσθη, ἀφ' οὗ ἡ «Οἰκία τῶν Κιόνων» κατεστράφη, διότι εἰς ἀρκετὴν ἔκτασιν ἡ ὄψις ἐκείνη πατεῖ ἐπὶ καταστραφέντος τοίχου τῆς «Οἰκίας», ἥτοι ἰδρῦθη εἰς ΥΕ ΙΙΙΓ χρόνους.

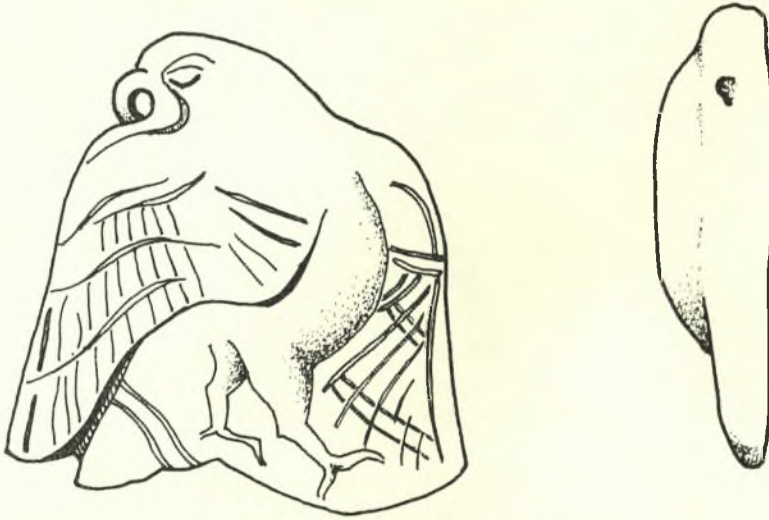
Πρὸς Ἀνατολὰς τῆς «Οἰκίας τῶν Κιόνων» καὶ μεταξὺ αὐτῆς καὶ τῶν θεμελίων ὑπ' ἀριθμὸν 6 τῆς εἰκόνας 1, ὑπάρχει δρόμος (εἰκ. 1, ἀρ. 5 καὶ πίν. 90β), τὸν ὅποιον εἶχε μερικῶς σκάψει ὁ ἀείμνηστος διδάσκαλος ΧΡΗΣΤΟΣ ΤΣΟΥΝΤΑΣ.



Εἰκ. 2. Σχεδιογράφημα χρυσοῦς ψηφίδος.

<sup>1</sup> A. J. B. WACE, Mycenae, σ. 49, 97.

Τὸν δρόμον αὐτὸν ἀνεσκάψαμεν πλήρως καὶ παρατηρήσαμεν ὅτι ἔχει μέσον πλάτος 3.10 μ. καὶ ὅτι ἐκαλύπτετο ὑπὸ τοῦ γνωστοῦ μυκηναϊκοῦ ἐπιστροφώματος ἐξ ἀσβέστου καὶ ἄμμου<sup>1</sup>. Εἰς τὸν δρόμον αὐτὸν καταλήγουν δύο ὑπόνομοι, ὁ εἰς τῶν ὁποίων ἤρχιζεν ἀπὸ τὴν αὐτὴν τῆς «Οἰκίας τῶν Κιόνων» καὶ ὁ ἕτερος ἀπὸ τὸ ὑψηλότερον ἀνατολικὸν σημεῖον τῆς περιοχῆς, ἴσως ἀπὸ τὴν αὐτὴν τοῦ οἰκήματος, εἰς τὸ ὁποῖον ἀνήκουν τὰ ὑπ' ἀριθμὸν 6 θεμέλια (εἰκ. 1). Ἡ πλήρης ἀποκάλυψις τοῦ δρόμου καὶ τοῦ δαπέδου του ἀπέδει-



Εἰκ. 3. Σχειδιογράφημα περιάπτου ἐξ ἀγάτου.

ξεν ὅτι τὰ πρὸς Ἀνατολίας του θεμέλια (εἰκ. 1, ἀρ. 6), τὰ ὁποῖα μέχρι τοῦδε ἐθεωροῦντο ἑλληνιστικά, εἶναι σύγχρονα τοῦ δρόμου καὶ τῆς «Οἰκίας τῶν Κιόνων», ἀνάγονται δηλαδὴ εἰς μυκηναϊκοὺς χρόνους. Ἐπιπολαία ἐξέτασις των ἀπέδωκε μυκηναϊκὰ ὄστρακα, μίαν μονόστομον μάχαιραν ἐκ χαλκοῦ καὶ περιάπτου ἐξ ἀγάτου, μήκους 0.028 μ., εἰς σχῆμα ἰσταμένου πτηνοῦ (εἰκ. 3).

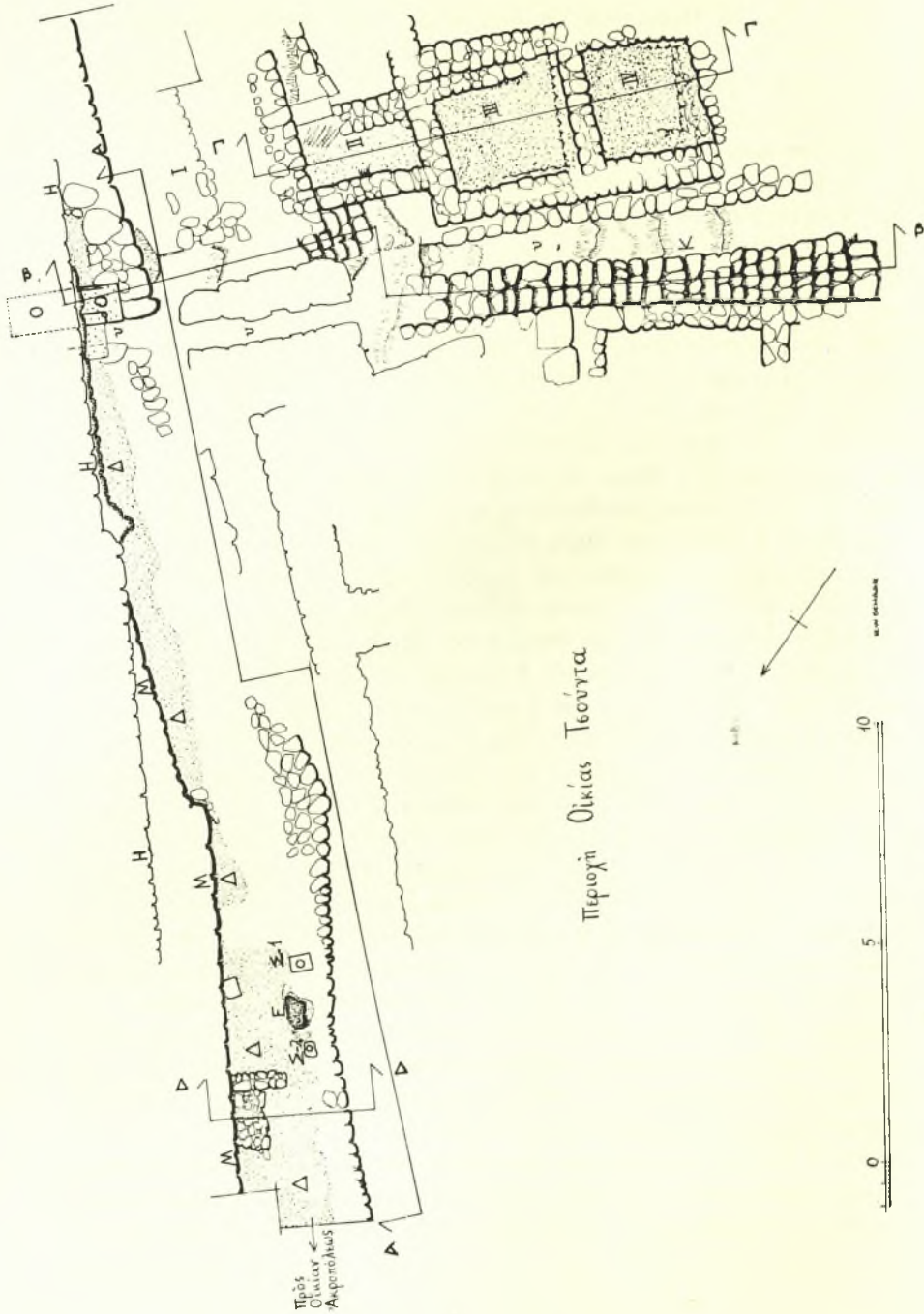
Λοκίμαστικὴ ἔρευνα τῶν θεμελίων κατὰ μῆκος τοῦ βορείου Κυκλωπείου τείχους ἀπέδειξεν ὅτι καὶ τὰ θεμέλια αὐτὰ (εἰκ. 1, ἀρ. 7) ἀνάγονται εἰς τὴν μυκηναϊκὴν ἐποχὴν. Πρὸς τοῦτοις ἡ ἐπιφανειακὴ μελέτη τῆς περιοχῆς ὑποδεικνύει ὅτι τὰ κτήρια ὑπ' ἀριθμὸν 6, 7 καὶ ἡ «Οἰκία τῶν Κιόνων» ἦσαν ἰδρυμένα περὶ κεντρικὴν πλατεῖαν (εἰκ. 1, ἀρ. 8), πρὸς τὴν ὁποίαν ἔφερον ὁ

<sup>1</sup> Ὁ δρόμος αὐτὸς πρὸς Βορρῶν διακόπτεται ἀπὸ ἑλληνιστικὸν στρογγύλον φρεατοειδὲς κατασκευάσμα.

ἀπὸ τῆς Βορείας Πύλης καὶ ἀπὸ τῆς Βορειοανατολικῆς Ἐπεκτάσεως δρόμος, τὸν ὁποῖον ἀπεκαλύψαμεν τὸ 1965. Ἡ ἔρευνα τῆς περιοχῆς αὐτῆς πρέπει νὰ συνεχισθῆ, διότι θὰ φέρῃ εἰς φῶς ἓν σπουδαιότατον συγκρότημα μυκηναϊκῶν κτισμάτων καὶ μοναδικὴν διὰ τὴν ἐποχὴν πολεοδομικὴν διευθέτησιν (ὄρα σχεδ. εἰκ. 1).

Το με ε ὕ ς δ ε ὕ τ ε ρ ο ς. Ἐφέτος ἠρχίσαμεν τὴν ἔρευναν καὶ τὸν καθαρισμὸν τῆς δυτικῆς κλιτύος τῆς ἀκροπόλεως τῶν Μυκηνῶν εἰς μικρὰν σχετικῶς κλίμακα. Ἡρευνήθη ὁ πρὸς Νότον καὶ πρὸς Ἀνατολὰς χώρος τῆς λεγομένης «Οἰκίας Τσουντα». Ἡ πρώτη ἀνασκαφὴ τοῦ δυτικοῦ τμήματος τοῦ χώρου αὐτοῦ ἔγινε τὸ 1886. Τότε εἶχεν ἀφεθῆ ὄγκος χωμάτων μήκους 8.80 μ. καὶ μέσου πλάτους 3.50 μ. πρὸς Νότον τῆς «Οἰκίας». Ἡ ἀνασκαφὴ τῶν χωμάτων αὐτῶν μᾶς ἐπέτρεψε νὰ μελετήσωμεν τὴν στρωματογραφίαν τῆς περιοχῆς καὶ ἔφερεν εἰς φῶς θεμέλια τριῶν διαφόρων δωματίων, διατεθειμένων κλιμακωτὰ καὶ ἀνηκόντων εἰς τὴν ΥΕ ΙΙΙΓ περιόδον (εἰκ. 4 ἄρ. ΙΙ, ΙΙΙ καὶ ΙV). Πολλὰ ὄστρακα, εὐρεθέντα εἰς τὴν ἐπιχώσιν καὶ τὰ δάπεδα τῶν δωματίων, ἀποδεικνύουν τοὺς χρόνους τῆς κατασκευῆς τῶν κτισμάτων, ἐν ᾧ ἐπάλληλοι τοῖχοι καὶ δάπεδον φανερῶν τὸ μακροχρόνιον τῆς περιόδου καὶ ἐπιτρέπου τὴν διάκρισίν της εἰς δύο τουλάχιστον φάσεις (πίν. 91α). Καθ' ὅσον ἦτο δυνατόν νὰ ἐξακριβωθῆ, ἡ περιοχὴ παρουσιάζει μίαν καὶ μόνην καταστροφὴν διὰ πυρὸς πρὸς τὸ τέλος τῆς ΥΕ ΙΙΙΓ περιόδου.

Μεταξὺ τῶν ἀποκαλυφθέντων δωματίων καὶ τῆς «Οἰκίας Τσουντα» ὑπάρχει ὑπόνομος καὶ κλιμαξ, γνωστὴ ἀπὸ τὴν πρώτην ἔρευναν τοῦ χώρου. Ὁ πλήρης καθαρισμὸς τῆς κλιμακῆς (εἰκ. 4, Κ, υ καὶ πίν. 91β) ἀπέδειξεν ὅτι δὲν εἶναι προγενεστέρα τῆς «Οἰκίας», ὡς ἐπιστεύετο, ἀλλὰ σύγχρονος εἰμὴ μεταγενεστέρα. Ἡ σχέσις της πρὸς τὴν «Οἰκίαν Τσουντα» ἐπὶ τοῦ παρόντος εἶναι ἀκαθόριστος, διότι ἡ πρὸ τῆς βάσεώς της περιοχὴ παραμένει ἄσκαπτος. Κατὰ τὴν κορυφὴν της (εἰς τὸ ἀνατολικὸν ἄκρον) ἡ κλιμαξ, καμπτομένη πρὸς Νότον, φέρει εἰς δρομίσκον, τὸ ἐπίστρωμα τοῦ ὁποῖου εἶχε σχηματισθῆ ἀπὸ παχὺ στρώμα πλέσιος (εἰκ. 4, Ι). Τὴν πρὸς Νότον φορὰν τοῦ δρομίσκου αὐτοῦ διακόπτει ἑλληνιστικὸς ἀναλημματικὸς τοῖχος, ὁ ὁποῖος συγκρατεῖ τὴν πλευρὰν τοῦ λόφου εἰς τὴν περιοχὴν αὐτήν, ὑπὸ τὸν ὁποῖον χάνεται (εἰκ. 4, Η). Ἦτο ὅμως προφανὲς ὅτι ὁ δρομίσκος συνεχίζει τὴν φορὰν του καὶ πέραν τοῦ ἀναλημματικοῦ, διὰ τοῦτο προσπάθεια κατεβλήθη πρὸς ἀνεύρεσιν τῆς συνεχείας του. Ὅπισθεν τῆς ἀνατολικῆς πλευρᾶς τοῦ ἀναλημματικοῦ ἑσκάφη τάφρος, ὑπὸ τὸ στοιχεῖον Α, εἰς τὸ βάθος τῆς ὁποίας εὐρέθη τμήμα τοῦ δρομίσκου καὶ ἐπὶ τοῦ ἐκ πλέσιος ἐπιστρώματός του εὐρέθησαν μεγάλα τεμάχια ΥΕ ΙΙΙΓ ἀγγείων, ἐν οἷς καὶ μέγα τμήμα κρατηροσχήμου, διώτου ἀγγείου, τὸ ὁποῖον φέρει διακόσμησιν τοῦ λεγομένου πυκνοῦ ρυθμοῦ (πίν. 93α). Ἐλπίζεται ὅτι εἰς τὸ προσεχὲς μέλλον θὰ ἀποκαλυφθῆ ἡ



Εἰκ. 4. Δυτικὴ κλιτύς. Περιοχὴ «Οἰκίας Τσουνάτα».

ὅλη ἔκτασις τοῦ δρομίσκου. Τὰ μέχρι τοῦδε ἀποκαλυφθέντα τμήματά του ὑποδεικνύουν ὅτι εἰς ΥΕ ΠΙΓ χρόνους ἀντὶ τοῦ ἐξ ἀσβέστου καὶ ἄμμου κοινιάματος τοῦ συνήθους εἰς ἀρχαιοτέρους χρόνους μετεχειρίζοντο ἐπιστρώματα ἐκ πηλοῦ πλέσιας.

Κάτωθεν τοῦ ἑλληνιστικοῦ ἀναλημματικοῦ τοίχου Η (πίν. 92) καὶ παραλλήλως πρὸς τὴν βορειοανατολικὴν πλευρὰν τῆς περιοχῆς τῆς «Οἰκίας Τσουντα» ἐσημειώθησαν πρὸ ἐτῶν ὑπὸ τοῦ WILLIAM TAYLOR ὑπολείμματα διαδρόμου, καταφανῆ ἀπὸ τὸ κονίαμα, τὸ ὁποῖον ἐσχημάτιζε τὸ δάπεδόν του· τὰ ἴχνη αὐτὰ εἶχε παρατηρήσει προγενεστέρως καὶ ὁ ΤΣΟΥΝΤΑΣ. Τὰ υπολείμματα αὐτὰ ἀπεκαλύψαμεν καὶ πάλιν καθ' ὄλον τὸ διασωζόμενον εἰς τὴν περιοχὴν μῆκος τοῦ διαδρόμου, ὁ ὁποῖος βαίνει σχεδὸν ἀπὸ Βορρᾶ πρὸς Νότον μὲ καταφανῆ κλίσιν πρὸς Βορρᾶν (εἰκ. 4, Δ καὶ πίν. 91α. β). Εἰς τὸ καθαρισθὲν νοτιοδυτικὸν ἄκρον τοῦ δρόμου ὑπάρχει κατὰ χώραν κατώφλιον ἐκ κροκαλοπαγοῦς λίθου, τὸ μεγαλύτερον τμήμα τοῦ ὁποίου καλύπτεται ὑπὸ τοῦ ἑλληνιστικοῦ τοίχου Η (εἰκ. 4, Ο καὶ πίν. 91α. β). Τὸ ὄλον μῆκός του ὅμως δύναται νὰ ὀρισθῆ εὐκόλως, διότι τὸ κατώφλιον καὶ ἡ ὑποθεμελίωσίς του ἀποτελοῦν τὴν πλευρὰν διασωζομένου ὑπονόμου (εἰκ. 4 Ο, υ καὶ πίν. 92), ὁ ὁποῖος, βαίνων πρὸς Δυσμὰς παραλλήλως τῆς κλίμακος Τσουντα, κατευθύνεται πρὸς τὸ δυτικὸν Κυκλώπειον Τεῖχος. Φαίνεται ὅτι τὸ κατώφλιον ἀποτελεῖ τὴν κυρίαν εἴσοδον ὄχι μόνον τῆς «Οἰκίας Τσουντα» ἀλλὰ καὶ τῆς λεγομένης «Οἰκίας τῆς Ἀκροπόλεως», ἡ ὁποία, θὰ ἦτο προτιμότερον νὰ ἀποκαλῆται «Κτήριον Wace»<sup>1</sup>. Πρὸς Νότον τοῦ κατωφλίου διεσώθησαν λείψανα τοῦ φέροντος πρὸς αὐτὸ δρόμου μέχρι μήκους ἑνὸς μέτρου. Πέραν τοῦ μέτρου ὁ δρόμος χάνεται κάτωθεν τοῦ ἑλληνιστικοῦ ἀναλημματικοῦ τοίχου. Ἡ προσπάθεια τῆς ἀνευρέσεως καὶ τοῦ δρόμου τούτου ἐπέβαλλε τὴν ἀνασκαφὴν τῆς τάφρου Α, τὴν ὁποίαν ἐμνημονεύσαμεν ἀνωτέρω, εἶναι δὲ πιθανὸν νὰ ὑποτεθῆ ὅτι ὁ δρόμος θὰ εὐρεθῆ κάτωθεν τοῦ ἐκ πλέσιας ἐπιστρώματος τοῦ ΥΕ ΠΙΓ δρομίσκου, τμήματα τοῦ ὁποίου εὐρέθησαν εἰς τὸ βάθος τῆς τάφρου Α.

Περὶ τὰ 15 μέτρα πρὸς Βορρᾶν τοῦ κατωφλίου Ο καὶ εἰς τὴν δυτικὴν παρυφὴν τοῦ διαδρόμου ὑπῆρχε πύρινος κύβος, ὁ ὁποῖος προφανῶς ἐχρησιμοποιήθη ὡς βᾶσις κίονος (εἰκ. 4 Σ - 1 καὶ πίν. 93β). Ἡ πρὸς Βορρᾶν τοῦ κύβου συνέχεια τοῦ διαδρόμου ἐκαλύπτετο ὑπὸ ὄγκου χωμάτων, μέσου πλά-

<sup>1</sup> Τὸ ὄνομα «Οἰκία Ἀκροπόλεως», δοθὲν ὑπὸ τοῦ Wace ὅταν τὸ πρῶτον τὸ κτήριο τοῦτο ἀπεκαλύπτετο, δὲν τοῦ ἀρμόζει. Διότι ἀφ' ἑνὸς μὲν ὅλοι αἱ οἰκίαι αἱ ἀποκαλυφθεῖσαι εἰς τὴν ἀκρόπολιν πρέπει νὰ ἀποκαλοῦνται οὕτω καὶ ἀφ' ἑτέρου, ὡς ἀποδεικνύουν αἱ νεώτεραι ἀνασκαφαὶ του, τὸ κτήριο αὐτὸ δὲν εἶναι οὔτε κἄν οἰκία. Διὰ τοῦτο τοῦ λοιποῦ θὰ τὸ ἀποκαλῶ «Κτήριον Wace» πρὸς τιμὴν καὶ εἰς μνήμην τοῦ σοφοῦ ἐρευνητοῦ τῶν Μυκηνῶν, ὁ ὁποῖος ἀφιέρωσε τὴν ζωὴν του εἰς τὴν ἀποκάλυψιν καὶ μελέτην τῶν λειψάνων τῆς.

τους 5 μέτρων, ὁ ὁποῖος εἶχε παραμείνει ἄσκαπτος. Καὶ τὰ χώματα αὐτὰ ἀφηρέσαμεν διὰ νὰ ἀποκαλύψωμεν τὸ πλάτος τοῦ διαδρόμου καὶ τὸν ἀνατολικὸν πλευρικὸν τοῦ τοῖχον, ὁ ὁποῖος εἰς τὸ σημεῖον αὐτὸ διεσώθη εἰς ἄρκετὸν ὕψος, διότι ἡ φορὰ του εἶναι διάφορος τῆς φορᾶς τοῦ ἑλληνιστικοῦ ἀναλημματικοῦ τοῖχον (εἰκ. 4, Η καὶ Μ). Μετὰ τὸν καθαρισμὸν του ἀπεδείχθη ὅτι πολλαχοῦ διατηρεῖ ἀκόμη τμήματα κονιάματος (σουβά), διὰ τοῦ ὁποίου ἀρχικῶς ἐκαλύπτετο ἡ ὄλη του ὄψις. Πρὸς τούτοις ἡ ἀνασκαφὴ μας ἀπεκάλυψε τὸν τοῖχον Ρ ἐκτισμένον κατ' ὄρθρην γωνίαν πρὸς τὸν πλευρικὸν, μικρὸν λιθόστρωτον καὶ ὑπ' αὐτὸ δάπεδον ἐκ πηλοῦ πλέσιαις στερεωμένον εἰς ὑπόστρωμα ἐκ μικρῶν λίθων (πίν. 95α, Π). Εἰς τὸ ἐκ πλέσιαις δάπεδον εὐρέθη τεθειμένη καὶ δευτέρα πωρῖνη βάσις κίονος, μεταξὺ δ' αὐτῆς καὶ τῆς πρότερον ἀποκαλυφθείσης ἀπεκαλύφθη μέγα τμήμα κυκλικῆς ἐστίας, στερεωμένης ἐντὸς δακτυλίου ἐκ κονιάματος, μεγίστης διαμέτρου 0.81 μ. (εἰκ. 4, Σ - Ε - Σ καὶ πίν. 93β). Χαμηλότερον, 0.06 - 0.09 μ. κάτωθεν τοῦ ἐκ πλέσιαις δαπέδου, εὐρέθη ἡ ἐπιφάνεια τοῦ διαδρόμου μὲ τὸ κονίαμα (πίν. 95α, Δ). Εἰς τὴν περιοχὴν αὐτὴν ὁ διάδρομος παρουσιάζει τρεῖς τοῦλάχιστον ἐπαλλήλους στρώσεις, αἱ ὁποῖαι φανερῶνουν τὴν μακροχρόνιον χρῆσίν του.

Τὰ εἰς τὴν περιοχὴν αὐτὴν τοῦ διαδρόμου ἀποκαλυφθέντα λείψανα εἶναι διδακτικώτατα καὶ ἀποδεικνύουν 1) ὅτι ὁ διάδρομος ἐγκατελείφθη ὅταν κατεστράφη ἡ «Οἰκία Ἰσούντα» καὶ τὸ «Κτήριον Wace» (= «Οἰκία τῆς Ἀκροπόλεως») εἰς τὸ τέλος τῆς ΥΕ ΠΙΒ περιόδου (κατὰ τὸν WILLIAM TAYLOR)· 2) ὅτι εἰς τοὺς ΥΕ ΠΙΓ χρόνους ὑπεράνω τοῦ ἐγκαταλειφθέντος διαδρόμου ἰδρύθη κτήριο, εἰς τὸ ὁποῖον ἀνήκεν ἡ ἐστία καὶ αἱ βάσεις τῶν κίωνων ὡς καὶ τὸ ἐκ πλέσιαις δάπεδον· 3) ὅτι εἰς νεωτέρους ἀκόμη χρόνους τῆς ΥΕ ΠΙΓ περιόδου (ΥΕ ΠΙΓ - 2 ;) ἰδρύθη ὁ τοῖχος «Ρ», ὁ κάθετος πρὸς τὸν πλευρικὸν τοῦ διαδρόμου, ὁ ὁποῖος προφανῶς ἀνήκεν εἰς διάφορον τοῦ κτηρίου τῆς ἐστίας κτίσμα, τὸ ὁποῖον δὲν διεσώθη. Προτοῦ ἐξακριβωθῆ πλήρως ἡ ἱστορία τῶν κτηρίων τῆς περιοχῆς τῆς Οἰκίας Ἰσούντα - Wace, πρέπει νὰ ἀφαιρεθοῦν οἱ ὄγκοι τῶν χωμάτων, οἱ ὁποῖοι καλύπτουν ἀκόμη τὴν πρὸς τὸ «Κτήριον Wace» συνέχειαν τοῦ διαδρόμου. Τοῦτο ὅμως θὰ καταστῆ δυνατόν, ἀφ' οὗ στερεωθῆ ὁ ἀναλημματικὸς Ἑλληνιστικὸς τοῖχος, ὁ ὁποῖος μόλις συγκρατεῖται ἀπὸ τοὺς ὄγκους τῶν χωμάτων καὶ ὁ ὁποῖος θὰ καταρρεύσῃ ἀσφαλῶς, ἐὰν ἀφαιρεθοῦν τὰ χώματα προτοῦ στερεωθοῦν οἱ δόμοι του. Ἡ στερέωσις αὕτη εἶναι ἀπαραίτητος, ἐλπίζεται δ' ὅτι θὰ ἀναληφθῆ εἰς τὸ προσεχὲς μέλλον ὑπὸ τῆς Διευθύνσεως Ἀναστηλώσεως.

Οἱ χρόνοι τῶν μνημονευθέντων λειψάνων ὑποδεικνύονται ἀπὸ τὰ ὄστρακα, τὰ ὁποῖα εὐρέθησαν εἰς τὴν ἐπίχωσίν των, τὰ λείψανα δὲ ἀποδεικνύουν ἀκόμη μίαν φορὰν ὅτι αἱ Μυκῆναι συνέχισαν τὴν οἰκοδομικὴν των δρασίαν καὶ εἰς τοὺς ΥΕ ΠΙΓ χρόνους.



ΕΚΤΟΣ ΤΗΣ ΑΚΡΟΠΟΛΕΩΣ. Το μεν ὑς τρίτος. Εἰς τὴν βορείαν κλιτὸν τοῦ λόφου τῆς Παναγίτσας, εἰς τὴν περιοχὴν δηλαδὴ τοῦ Θησαυροῦ τοῦ Ἀτρέως, ὑπὸ τὴν ἐποπτεῖαν τῆς Κας Ἰόνης Μυλωνᾶ Shear, συνεπληρώθη ἡ ἀνασκαφὴ ἑνὸς πλήρους συγκροτήματος μυκηναϊκῶν οἰκημάτων (πίν. 94α). Μερικὰ τούτων κατωκοῦντο μέχρι τοῦ τέλους τῆς ΥΕ ΙΙΒ περιόδου. Πρέπει ἰδιαίτερος νὰ σημειωθῇ ὅτι οὐδὲν ἕχνος ΥΕ ΙΙΓ κτηρίων εὑρέθη εἰς τὴν περιοχὴν καὶ φαίνεται ὅτι αὕτη ἐγκατελείφθη πρὸς τὸ τέλος τῆς 13ης ἑκατονταετηρίδος. Τρεῖς τετράπλευροι τάφοι εὑρεθέντες μεταξὺ τῶν μυκηναϊκῶν τοίχων φαίνεται ὅτι ἀνήκουν εἰς τὴν γεωμετρικὴν ἐποχὴν. Ἐκαστος περιεῖχεν ἓνα καὶ μόνον ἀκτίριστον σκελετόν. Αἱ ἀποκαλυφθεῖσαι οἰκίαι, μὲ τὰ κεντρικὰ των δωμάτια καὶ τὰς ἐστίαις, μὲ τὰ ὑπόγεια καὶ διαδρόμους, μὲ τὰς οἰκοδομικὰς των λεπτομερείας παρέχουν πλήρη εἰκόνα τῆς ἰδιωτικῆς ἀρχιτεκτονικῆς τῶν μυκηναϊκῶν χρόνων (πίν. 94β). Πρὸς τούτοις οἱ καλῶς διατηρούμενοι τοῖχοί των, μερικοὶ τῶν ὁποίων διεσώθησαν εἰς ὕψος 1.50 μ., παρέχουν σαφεῖς διαγράμματα τῶν κατόψεων των. Τὰ θεμέλια τοῦ τομέως Παναγίτσας — περίπου 63 δωμάτια, ὑπόγεια καὶ διάδρομοι — τὰ ὑπολείμματα τῶν δαπέδων καὶ τῶν γραπτῶν κονιαμάτων ἀποδεικνύουν ὅτι τὰ ἐνδιατήματα τῶν πολιτῶν εἰς τοὺς μυκηναϊκοὺς χρόνους δὲν ἦσαν καὶ τόσον ἀπλᾶ ὅσον ὑπετίθετο ἀλλὰ ἄνετα καὶ εὐπρεπῆ. Παρὰ τὴν βορειοανατολικὴν ἐξωτερικὴν γωνίαν τῆς «Οἰκίας Ι» (ἔξω τοῦ δωματίου ὑπ' ἀρ. 12) εὑρέθη ὑπόνομος, ὁ ὀχετὸς τοῦ ὁποίου ἦτο πλήρης μυκηναϊκῶν δοσράκων, ἰδίᾳ ὑψιπόδων κυλίκων τύπου Ζυγουριῶν.

Ἡ εὐθυγράμμισις τῶν πλευρῶν τοῦ ἀνασκαφέντος χώρου, ὁ καθαρισμὸς τῶν τοίχων καὶ ἡ ἀπομάκρυνσις ἐκ τούτου τῶν χωμάτων, τὰ ὁποῖα εἶχον ἐπισωρευθῆ κατὰ τὰς προηγουμένας ἀνασκαφάς, ἀπασχόλησαν τοὺς ἐργάτας τοῦ τομέως ἐπ' ἄρκυτον καὶ ἐπέτρεψαν εἰς τὴν ἐποπτεύουσαν νὰ μελετήσῃ λεπτομερῶς τὰ ἀποκαλυφθέντα λείψανα. Ἡ σχετικὴ μελέτη της θὰ δημοσιευθῇ εἰς τὸ προσεχὲς μέλλον.

Το μεν ὑς τέταρτος: Ἄσπρα Χώματα. Τὸ 1965 καὶ εἰς ἀπόστασιν ἑνὸς περίπου χιλιομέτρου πρὸς Βορρᾶν τῆς ἀκροπόλεως τῶν Μυκηναῶν ἤρχισεν ἡ ἀνασκαφὴ μικροῦ ἱεροῦ, τὸ ὁποῖον ἀποκαλοῦμεν «Ἱερὸν τοῦ Ἐνυαλίου», διότι τὸ ἐπίθετον αὐτὸ εὑρέθη κεχαραγμένον εἰς τὰς παραγναθίδας κρᾶνους χαλκοῦ, τὸ ὁποῖον προφανῶς εἶχεν ἀφιερωθῆ εἰς τὸ Ἱερόν<sup>1</sup>. Ὑπὸ τὴν ἐποπτεῖαν τοῦ Δρος Τ. Leslie Shear, Jr., ἀπεκαλύφθη πλήρως τὸ Ἱερόν τοῦτο. Μόνον τὰ θεμέλιά του διεσώθησαν, αὐτὰ ὅμως εἶναι ἀρκετὰ διὰ νὰ παράσχουν σαφεῖς εἰκόνα τοῦ ἱεροῦ. Τοῦτο περιλαμβάνει μικρὸν ναόν,

<sup>1</sup> Ἔργον 1965, σ. 70-71 καὶ εἰκ. 85. ΠΑΕ 1965, σ. 95-96, πίν. 110β.

βωμούς, βοηθητικὸν κτήριον σχήματος ἀνεστραμμένου Γ καὶ κεντρικὴν αὐλήν. Τοίχος περιβόλου δὲν διεσώθη.

Ὁ ναὸς ἀποτελεῖται ἀπὸ ἓν καὶ μόνον τετράπλευρον δωμάτιον, τὸν σηκόν, μήκους 8.50 μ. καὶ πλάτους 4.70 μ., καὶ εἶναι προσανατολισμένος ἀπὸ Νότου πρὸς Βορρᾶν (πίν. 96α). Ἡ κυρία εἴσοδος του εἶναι εἰς τὴν νοτιάν πλευράν, ἀλλ' εἰς τὸ κέντρον περίπου τοῦ ἀνατολικοῦ τοίχου ὑπῆρχε θύρα πλάτους 1.45 μ. (πίν. 96α, Θ), ἐνθυμίζουσα τὴν διάταξιν τοῦ ναοῦ τοῦ Ἐπικουρείου Ἀπόλλωνος εἰς τὰς Βάσσας. Ἡ νοτιὰ πλευρά, ἡ πρόσοψις τοῦ ναοῦ, ἐκλείετο μερικῶς ὑπὸ θωρακείου ἐκ πωρίων πλακῶν, αἱ ὁποῖαι ἄφιναν ἓν κεντρικὸν ἀνοιγμα δύο περίπου μέτρων (πίν. 96α, Ν). Εἰς τὸ ἀνοιγμα αὐτοῦ φαίνεται ὅτι ἀρχικῶς ἴσταντο δύο μικροὶ πώρινοι κίονες ἓν παραστάσει. Τεμάχιον τοῦ ἐνὸς μόνον κίονος εὐρέθη εἰς τὴν ἐπίχωσιν πρὸ τῆς νοτίας πλευρᾶς· ἡ διάμετρος τοῦ σφονδύλου του ἀνέρχεται εἰς 0.245 μ.

Εἰς τὸ μέσον σχεδὸν τοῦ σηκοῦ διεσώθη τμημα βάρθρου λαξευμένου εἰς τὸν ἐκ πώρου βράχον, ὁ ὁποῖος εἰς τὸ σημεῖον αὐτὸ ὑψοῦτο ἄνωθεν τοῦ δαπέδου (πίν. 96α, Β). Τὸ διασωθὲν τμημα τοῦτο ἔχει μῆκος 0.85 μ. ἀπὸ Νότου πρὸς Βορρᾶν καὶ πλάτος 0.95 μ. Ἐπὶ τῆς ἐπιφανείας του φέρει τετράπλευρον ἐντομὴν πλάτους 0.34 μ. καὶ βάθους 0.19 μ. Ἡ διασωθεῖσα νοτιὰ πλευρά του εὐρίσκεται εἰς τὴν αὐτὴν γραμμὴν μὲ τὴν νοτιάν πλευράν τῆς ἀνατολικῆς θύρας, πρὸς τὴν ὁποίαν προφανῶς τὸ βάρθρον εἶναι προσανατολισμένον. Εἰς τὸ βάρθρον τοῦτο θὰ ἦτο ἰδρυμένον ἄγαλμα ἐκ ξύλου, τὸ ὁποῖον φαίνεται ὅτι κατεστράφη ὑπὸ πυρός. Πρὸ τῆς ἀνατολικῆς πλευρᾶς τοῦ βάρθρου εὐρέθησαν σιδηροὶ δακτύλιοι καὶ μικρὰ ἐλάσματα χαλκοῦ, πιθανῶς ποικίλιματα τοῦ ἀφανισθέντος ξοάνου. Ἀρχικῶς ὑπεθέσαμεν ὅτι τὸ βάρθρον ἦτο ὑπόλειμμα βωμοῦ, λαξευθέντος εἰς τὸν βράχον. Ἡ ἀποκάλυψις ὁμοῦ τοῦ βωμοῦ τοῦ ναῖσκου καὶ ἡ ἀνεύρεσις τεμαχίων κεραμίδων εἰς τὴν ἐπίχωσιν τοῦ δαπέδου, τὰ ὁποῖα φανερόνουν ὅτι ὁ σηκὸς ἦτο ἐστεγασμένος, ἄγουν εἰς τὸ συμπέρασμα ὅτι εἰς τὸ βάρθρον ἦτο ἰδρυμένον λατρευτικὸν ἄγαλμα, τὸ ὁποῖον ἔβλεπε πρὸς Ἀνατολὰς ὡς συνήθως· διὰ τοῦτο εἶχε δημιουργηθῆ θύρα εἰς τὴν ἀνατολικὴν πλαγίαν πλευράν τοῦ σηκοῦ.

Εἰς ἀπόστασιν 5 περίπου μέτρων ἀπὸ τῆς νοτίας πλευρᾶς τοῦ ναοῦ εὐρέθησαν τὰ θεμέλια βωμοῦ (Βωμὸς Γ) μὲ ἄξονα ἀπὸ Νότου πρὸς Βορρᾶν ἀλλὰ μὲ ὄψιν ἐστραμμένην πρὸς Ἀνατολὰς (πίν. 95β). Ὁ βωμὸς ἦτο κατεσκευασμένος ἐκ πωρίων πλακῶν καὶ ἔχει μῆκος 3.82 μ., πλάτος 2.37 μ.

Τὸ βοηθητικὸν κτήριον, σχήματος ἀνεστραμμένου Γ, ἀποτελεῖται ἀπὸ ἓν γωνιαῖον, τετράπλευρον δωμάτιον καὶ δύο μακρὰ σκέλη (πίν. 96β). Τὸ γωνιαῖον δωμάτιον ἀπεκαλύφθη τὸ 1965 καὶ εἰς αὐτὸ εὐρέθη τὸ τμημα τῆς «ἀσπίδος τοῦ Πύργου» καὶ τὸ ἐνεπίγραφον κρᾶνος. Τὸ ἀνατολικὸν σκέλος

σχηματίζεται ἀπὸ μίαν στοὰν μήκους 13.95 μ. καὶ πλάτους 3.53 μ. Εἰς τὴν δυτικὴν, ἀνοικτὴν πλευρὰν τῆς στοᾶς εὐρέθησαν τὰ θεμέλια τῶν βάσεων πέντε κιόνων. Εἰς καὶ μόνος ἀρράβδωτος πώρινος σφόνδυλος, ἀνήκων εἰς τὴν στοὰν, εὐρέθη ὑπὸ τοῦ ἀειμνήστου ΓΩΑΝΝΟΥ ΠΑΠΑΔΗΜΗΤΡΙΟΥ. Εἶναι συμφυῆς μὲ τετράπλευρον πλίνθον ὕψους 0.21 μ. καὶ ἡ κατωτάτη διάμετρος του ἀνέρχεται εἰς 0.45 μ. Διασώζεται εἰς ὕψος 0.48 μ.

Τὸ βόρειον σκέλος ἀποτελεῖται ἀπὸ δύο δωμάτια, τὸ ἕτερον τῶν ὁποίων ἔχει μακρὰς διαστάσεις, ἦτοι μῆκος 12.14 μ. καὶ πλάτος 3 μ. Τὸ πάτωμά του ἦτο ἐπεστρωμένον μὲ πωρίνας πλάκας, πολλαὶ τῶν ὁποίων διεσώθησαν κατὰ χώραν (πίν. 97β). Πρὸ τοῦ δωματίου τούτου εὐρέθησαν 4 πώρινα βάσεις τροπαίων· οὐδὲν λείψανον τῶν τροπαίων διεσώθη.

Πρὸ τῆς ἀνατολικῆς στοᾶς ἀπεκαλύφθησαν λείψανα βωμοῦ ἰδρυμένου ἀπὸ Νότου πρὸς Βορρᾶν περίπου (πίν. 96β, Β). Τὸ ἀρχικόν του μῆκος φαίνεται ὅτι ἀνῆρχετο εἰς 2.70 μ. ἐνῶ τὸ πλάτος, διασωθὲν πλήρως κατὰ τὴν βορείαν πλευρὰν, ἰσοῦται πρὸς 2.21 μ. Ἡ μακρὰ ἀνατολική του πλευρὰ ἀπετέλει τὴν ὄψιν τοῦ βωμοῦ. Εἰς νεωτέρους χρόνους εἰς τὴν βορείαν του πλευρὰν προσετέθη μικρότερος ἐκ πωρίνων πλακῶν βωμός, μήκους, ἀπὸ Νότου πρὸς Βορρᾶν, 2.33 μ. καὶ πλάτους 1.75 μ. Τμήματα τῶν δαπέδων τῶν βωμῶν τούτων διεσώθησαν καὶ εἰς τὴν ἐπίχωσιν, ἡ ὁποία τὰ ἐκάλυπτεν, εὐρέθησαν κεκαυμένα ὁστᾶ μικρῶν ζῶων ἀνάμεικτα μὲ τέφραν καὶ ὄστρακα, ἀνάγοντα τοὺς βωμοὺς εἰς τὰς ἀρχὰς τῆς ἀρχαϊκῆς περιόδου καὶ τὸ τέλος τῆς γεωμετρικῆς. Παρὰ τὴν ἐξωτερικὴν πλευρὰν τοῦ ἀνατολικοῦ τοίχου τῆς στοᾶς εὐρέθη σωρὸς λογγῶν ἐκ σιδήρου (πίν. 97α) καὶ μικρὸς πρωτοκορινθιακὸς ἀρῦβαλλος τῆς μέσης περιόδου, χρονολογῶν αὐτάς. Ἀσφαλῶς πρόκειται περὶ ἀρχαίων ἀναθημάτων ἀπορριφθέντων ἔξω τῆς στοᾶς εἰς μεταγενεστέρους χρόνους. Διαγωνίως πρὸς τὴν νοτιοδυτικὴν γωνίαν τῆς στοᾶς εὐρέθη λιθόστρωτον, μήκους 4 καὶ πλάτους 2.20 μέτρων, ἀγνώστου χρήσεως. Ἴσως νὰ εἶχε σχέσιν πρὸς ἀρχαιότερα, ἀφανισθέντα κτίσματα τοῦ ἱεροῦ ἢ ἀκόμη σχετίζεται μὲ τοὺς ἀρχαιότερους βωμοὺς Α καὶ Β.

Τάφροι σκαφεῖσαι εἰς τὸν μεταξὺ τοῦ ναοῦ καὶ τοῦ βοηθητικοῦ κτηρίου χῶρον οὐδὲν ἀπεκάλυψαν· φαίνεται ὅτι ὁ χῶρος οὗτος ἦτο ἀνοικτὴ αὐλή. Τὰ ἐκ τοῦ ναοῦ, τοῦ βοηθητικοῦ κτηρίου καὶ τοῦ βωμοῦ Γ ὄστρακα καὶ εὐρήματα ἀνάγουν τὰ κτίσματα ταῦτα εἰς τὰς ἀρχὰς τῆς 3ης π. Χ. ἑκατονταετηρίδος. Τὰ εὐρήματα αὐτὰ ὡς καὶ τὰ εὐρεθέντα περὶ τοὺς βωμοὺς Α καὶ Β καθιστοῦν φανερὰν τὴν ἱστορίαν τοῦ ἱεροῦ. Ἡ παντελής ἔλλειψις λειψάνων ἀναγομένων εἰς τοὺς μυκηναϊκοὺς χρόνους, μολονότι εἰς τὴν περιοχὴν ὑπάρχουν θαλαμωτοὶ τάφοι καὶ περὶ τὰ 200 μέτρα πρὸς Ἀνατολὰς τοῦ χώρου διέρχεται ὁ ὑπ' ἀριθμὸν 2 μυκηναϊκὸς δρόμος πρὸς τὴν Κόρινθον, ἀποδεικνύει ὅτι ὁ χῶρος ἐχρησιμοποίηθη τὸ πρῶτον πρὸς τὸ τέλος τῆς γεωμετρι-

κῆς καὶ τοὺς πρώτους χρόνους τῆς ἀρχαίᾳς ἐποχῆς. Ἴσως τότε νὰ ἰδρῦθη βωμὸς καὶ περὶ αὐτὸν ἐδημιουργήθη τέμενος. Ἀργότερον καὶ δεύτερος βωμὸς προσετέθη εἰς τὸν πρῶτον, ἴσως δὲ ἰδρῦθη τότε ναὸς, πρὸς τὸν ὁποῖον ἔφερε τὸ λιθόστρωτον. Εἰς τοῦτον θὰ ἀνήκον ἀνθήμια εὐρεθέντα εἰς τὴν ἐπίχωσιν ἔξω τοῦ βοηθητικοῦ κτηρίου. Πρὸ τῶν ἀρχῶν τοῦ 5ου π. Χ. αἰῶνος θὰ ἴστατο ναὸς εἰς τὴν περιοχὴν, εἰς αὐτὸν δὲ θὰ εἶχεν ἀνατεθῆ τὸ κρᾶνος μὲ τὴν ἐπιγραφὴν τοῦ Ἐνναλίου. Τὰ ἀρχικὰ αὐτὰ κτίσματα ἴσως νὰ κατεστράφησαν περὶ τὸ 468 π. Χ., ὅταν ἠρημώθη ὑπὸ τῶν Ἀργείων καὶ ἡ ἀκρόπολις τῶν Μυκηναίων. Τὸ ἱερὸν ἀνιδρῦθη καὶ πάλιν καὶ ἤκμαζεν εἰς τὰς ἀρχὰς τῆς 3ης π. Χ. ἑκατονταετηρίδος, ὅταν εἰς τοῦτο ἀφιερώθη μία τῶν ἀσπίδων τῆς στρατιᾶς τοῦ φονευθέντος εἰς τὸ Ἄργος Πύρου.

Τὰ λείψανα τοῦ ἱεροῦ εἰς τὰ Ἄσπρα Χώματα εἶναι τόσο διδακτικὰ καὶ τόσο σαφῆ, ὥστε ἀπεφάσισα νὰ τὰ ἀφήσω ἐκτεθειμένα καὶ προσιτὰ εἰς τοὺς συναδέλφους καὶ τοὺς μελετητὰς τοῦ μέλλοντος. Διὰ τοῦτο καὶ ἠγόρασα τὸν χώρον, τὸν ὁποῖον καλύπτουν, ἀπὸ τοὺς ἰδιοκτῆτας Νικόλαον Χριστόπουλον καὶ Δημήτριον Παπαδόπουλον. Εἰς τούτους ὀφείλω πολλὰς εὐχαριστίας διὰ τὴν προθυμίαν, μὲ τὴν ὁποίαν μοὶ ἐπέτρεψαν πρῶτον νὰ δοκιμάσω διὰ σκαφῆς τὸν χώρον καὶ δεύτερον νὰ ἀγοράσω τὴν περιοχὴν τοῦ ἱεροῦ εἰς λογικὴν τιμὴν, πράγμα σπάνιον εἰς τοὺς χρόνους μας. Εἶμαι δὲ βέβαιος ὅτι εὐχαρίστως θὰ ὀδηγήσουν εἰς τὸ ἱερὸν τοὺς μελετητὰς, οἱ ὅποιοι θὰ θελήσουν νὰ τὸ ἐπισκεφθοῦν.

Αὐτὰ ἐν ὀλίγοις ἦσαν τὰ ἀποτελέσματα τῆς ἐφεινῆς ἀνασκαφῆς εἰς τὰς Μυκήνας.

ΓΕΩΡΓΙΟΣ Ε. ΜΥΛΩΝΑΣ



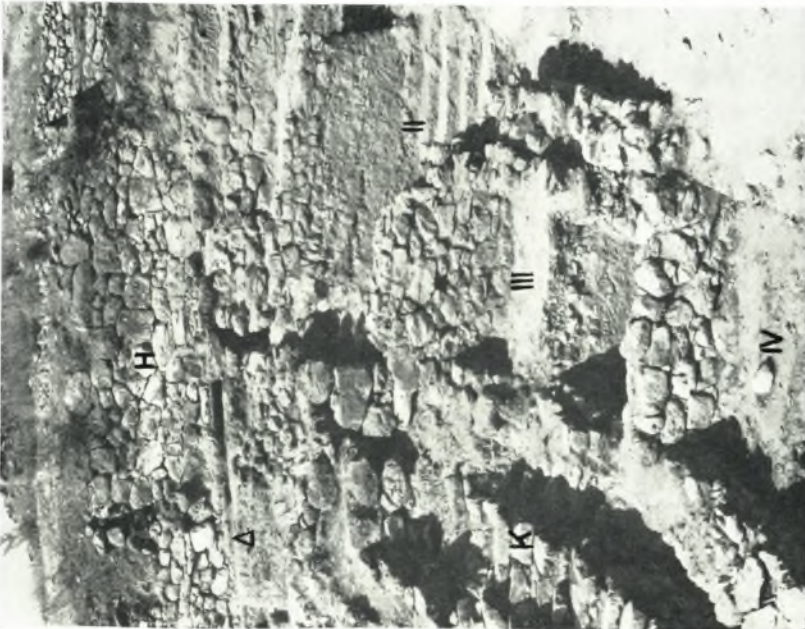
α. Ἀγγεῖα ἐκ τοῦ δωματίου ὑπ' ἀριθ. 2 τῆς ἀνατολικῆς πτέρυγος.



β. Δρόμος μεταξύ «Οἰκίας τῶν Κιόνων» καὶ κτηρίου ὑπ' ἀριθ. 6.



β. Περιοχή «Οιζίας Τσούντα». Κ, κλίμαξ Τσούντα. Η, έπώνιος. Δ, δάπεδον διαδρόμου. Η, ελληνιστικός αναλημματικός τοίχος. Ο, κατώφλιον μυκηναϊκόν. ΙΙ, ΙΙΙ, ΙV, δομάρτια ΥΕ ΙΙΙΓ.



α. Θεμέλια κτισμάτων νοτίως «Οιζίας Τσούντα». ΙΙ, ΙΙΙ, ΙV, ΥΕ ΙΙΙΓ' δομάρτια. Η, ελληνιστικός αναλημματικός τοίχος. Ο, κατώφλιον. υ, έπώνιος. Δ, δάπεδον μυκηναϊκού διαδρόμου.



Δ, δάπεδον μυκηναϊκοῦ διαδρόμου. Ο, κατώφλιον. Η, ἑλληνιστικὸς ἀναλημματικὸς τοῖχος. υ, ὑπόνομος.



α. Κρατηρόσχημον άγγειον πυκνού ρυθμού ΥΕ ΙΙΙΓ' έξ της τάφρου Α.



β. ΥΕ ΙΙΙΓ - 1 έστία μεταξύ δύο βάσεων κιώνων.





α. Θεμέλια μυκηναϊκῶν οἰκιῶν εἰς τὴν περιοχὴν τοῦ θησαυροῦ τοῦ Ἀτρέως.



β. Λεπτομέρεια δωματίων ἀρ. 52 καὶ 53.



α. Ὑπόλειμμα μυκηναϊκοῦ διαδρόμου ἀπὸ Βορρᾶ πρὸς Νότον. Δ, δάπεδον διαδρόμου. Η, ἀναλημματικός τοῖχος Ἑλληνιστικῆς ἐποχῆς. Μ, μυκηναϊκὸς πλευρικός τοῖχος τοῦ διαδρόμου. Ρ, ΥΕ ΠΙΓ-2 τοῖχος. Π, ΥΕ ΠΙΓ-1 ἐκ πλέσιας δάπεδον. Ε, ΥΕ ΠΙΓ-1 ἐστία.



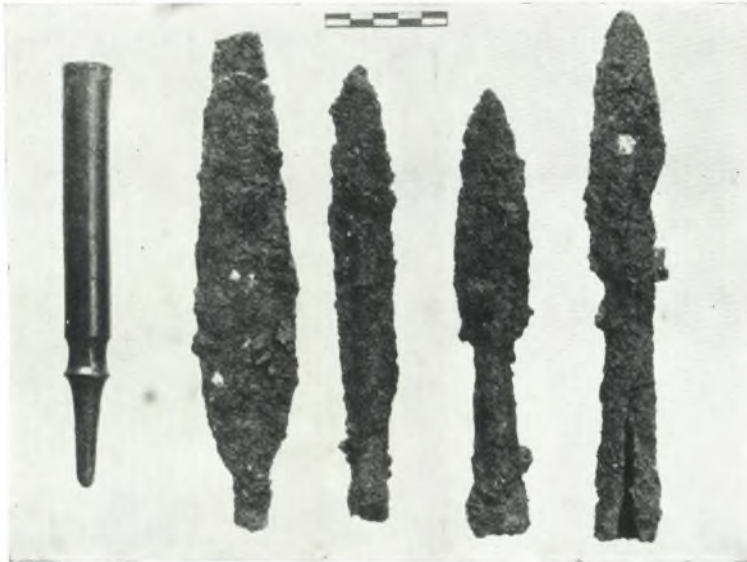
β. Βομός Γ καὶ ναὸς τοῦ Ἐνναλίου ἀπὸ Ν.



α. Ἄσπρα Χόματα. Θεμέλια τοῦ ναοῦ. Ν, νοτιά ὄψις. Β, ὑπόλειμμα βάρθρου. Θ, ἀνατολική θύρα.



β. Γενική ἄποψις βοηθητικοῦ κτηρίου. ΑΣ, ἀνατολικὸν σκέλος - στοά. Β, ὑπολείμματα βωμῶν Α καὶ Β. Γ, γωνιαῖον δομάτιον. ΒΣ, βόρειον σκέλος. Λ, λιθόστρωτον.



α. Σιδηραὶ λόγχοι καὶ αἰχμαὶ δοράτων ἐκ σιδήρου.



β. ΒΣ, βόρειον σκέλος τοῦ βοηθητικοῦ κτηρίου. Γ, γωνιαῖον δοματίον.  
ΑΣ, ἀνατολικόν σκέλος - στοῦ. Τ, βάσεις τροπαίων.