

Β'. ΑΝΑΣΤΗΛΩΣΙΣ ΚΑΙ ΣΥΝΤΗΡΗΣΙΣ ΜΝΗΜΕΙΩΝ.

Α'. ΑΡΧΑΙΑ ΜΝΗΜΕΙΑ

1) *Βραυρών*. Ἱερὰ Στοά. Περὶ ταύτης βλέπε τὰ ἐν Ἑργῶ τῆς Ἀρχ. Ἐταιρείας τοῦ 1961 σ. 20 γραφέντα ὑπὸ Ἰω. Παπαδημητρίου περὶ τῶν ἀνασκαφῶν τοῦ ἱεροῦ τῆς Βραυρωνίας Ἀρτέμιδος.

2) *Λεῦκτρα*. Τρόπαιον

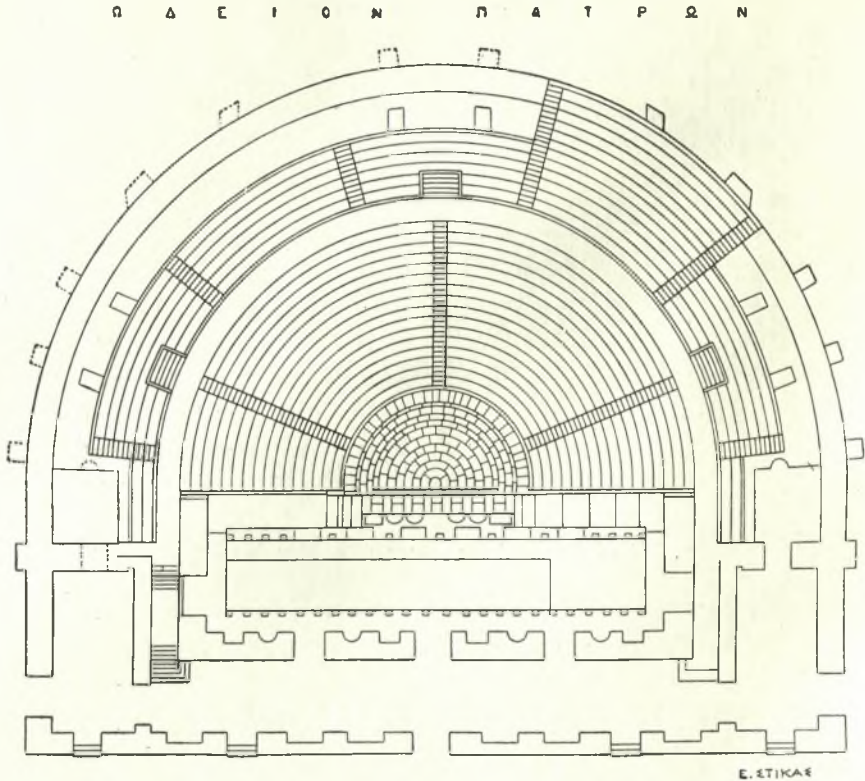
Ἰπὸ τὴν ἄμεσον διεύθυνσιν τοῦ καθηγητοῦ Ἄν. Ὀρλάνδου συνεχίσθησαν ἐφέτος αἱ ἐργασίαι ἀναστήλωσεως τοῦ Τροπαίου τῶν Λεῦκτρων περατωθείσης τῆς κατασκευῆς τῆς κυλινδρικῆς αὐτοῦ βάσεως, ἐπὶ τῆς ὁποίας ἐτοποθετήθησαν ὡς στέψις ἀφ' ἑνὸς μὲν τὰ σωζόμενα ὀλίγα τεμάχια τριγλύφων καὶ μετοπῶν συμπληρωθέντα δι' ὁμοίας ὑφῆς λίθων ἐκ τοῦ ἀρχαίου λατομείου τῆς Δομβραίνης, ἀφ' ἑτέρου δὲ τοῦ μόνου διασωθέντος τεμαχίου γείσου. Ἐπὶ τοῦ οὕτω διαμορφωθέντος κορμοῦ τῆς βάσεως ἐτοποθετήθησαν αἱ διασωθεῖσαι εἰς σχετικῶς καλὴν κατάστασιν ἀνάγλυφοι ἀσπίδες, ἑννέα τὸν ἀριθμὸν ἐν συνόλῳ, ἐκ τῶν ὁποίων ἔλειπε μία καὶ μόνη, κατασκευασθεῖσα καινουργῆς. Ἐπὶ τῶν περιφερικῶς διατεταγμένων ἀσπίδων, αἵτινες ἀφίνουσι ἐσωτερικῶς κυλινδρικὸν κενὸν ἐτοποθετήθη ἡ πάλαι ὑπὸ τοῦ κ. Ὀρλάνδου παρατηρηθεῖσα ἐπὶ ὑψώματος κειμένου εἰς ἀπόστασιν ἡμισείας περίπου ὥρας πρὸς Βορρᾶν κυλινδρική στέψις, τῆς ὁποίας, ἀπαρτιζομένης ἐκ δύο ἡμικυκλικῶν τεμαχίων, ἐσώθη δυστυχῶς μόνον τὸ ἡμισυ, ἔχον διάμετρον ἀκριβῶς ἴσην πρὸς τὴν κατὰ τὸ ἄνω μέρος μετὰ τὴν συναρμογὴν τῶν ἀσπίδων προκύπτουσαν διάμετρον. Τὸ ἐλλεῖπον ἡμισυ τῆς στέψεως ταύτης κατεσκευάσθη νέον καὶ ὅμοιον πρὸς τὸ σωζόμενον (πίν. 179). Περατωθείσης ἤδη τῆς κατασκευῆς καὶ τοῦ βάρου ὑπολείπεται ἐφέτος νὰ γίνῃ τὸ ὁμοίωμα τοῦ ὀπλίτου, ἕνα περατωθῆ τὸ ὄλον Τρόπαιον. Τοῦτο ὅμως πλέον θὰ μελετηθῆ κατὰ τὸ 1962.

3) *Πέλλα*

Εἰς τὴν Πέλλαν ὑπὸ τὴν Δ)σιν τοῦ κ. Ε. Στίκα καὶ ἐν συνεργασίᾳ μετὰ τοῦ ἐφόρου κ. Χ. Μακαρόνα συνεχίσθη ἡ ἀναστήλωσις κίωνων τοῦ Ἰωνικοῦ περιστυλίου τῆς ἀποκαλυφθείσης οἰκίας. Ἦδη ἀποκατεστάθησαν ἕξ κίονες ἐξ ὀλοκλήρου καὶ ἑπτὰ μερικῶς. Αἱ ἐργασίαι θὰ συνεχισθῶσι καὶ κατὰ τὸ 1962.

4) Πάτραι. Ὀδεῖον.

Συνεχίσθησαν κατὰ τὸ 1961 ὑπὸ τὴν ἐπίβλεψιν τοῦ κ. Ε. Στίκα καὶ ἐν συνεργασίᾳ μετὰ τοῦ ἐπιμελητοῦ ἀρχαιοτήτων κ. Ε. Μαστροκόστα αἱ ἐργασίαι ἀποκαταστάσεως τοῦ Ῥωμαϊκοῦ Ὀδείου τῶν Πατρῶν (εἰκ. 1 καὶ 2). Ἀφ' ἑνὸς μὲν ἐγένετο ἡ ἀναμαρμάρωσις τῆς τελευταίας σειρᾶς ἐδωλίων τοῦ κάτω διαζώ-



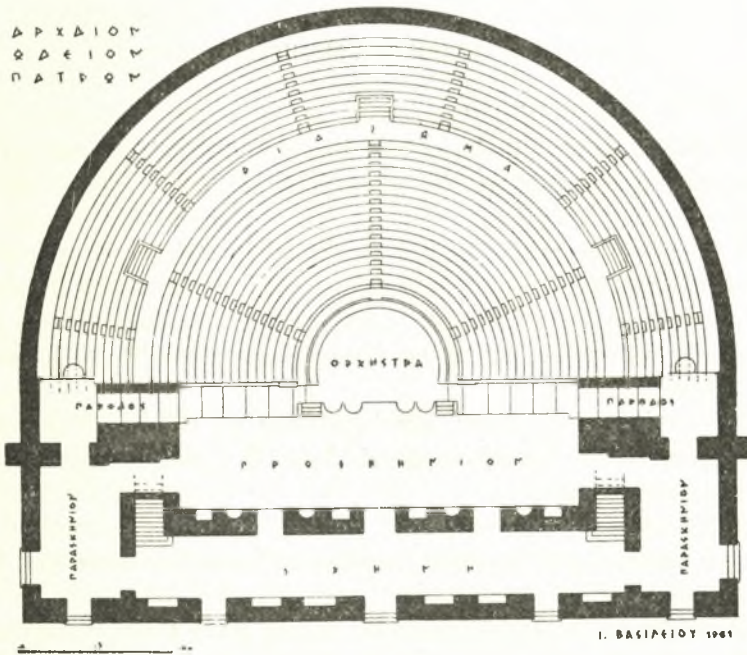
Εἰκ. 1. Κάτοψις τοῦ Ὀδείου ἐμφαίνουσα τὰ μέχρι τοῦδε ἀναστηλωθέντα μέρη αὐτοῦ.

ματος, ἀφ' ἑτέρου δ' ἐγένοντο συμπληρωματικαὶ τινες ἐργασίαι ἀναστηλώσεως τοῦ ἀνωτέρου τμήματος τοῦ κοίλου. Συγκεκριμένως, ἐγένετο ἡ ἀποκατάστασις μεγάλου μέρους τοῦ δακτυλιοειδοῦς θόλου τοῦ καλύπτοντος τὸν περιμετρικὸν διάδρομον, συνεπληρώθη δὲ καὶ μία κερκίς μέχρι τοῦ ἀνωτάτου σημείου αὐτῆς (ἐν ὄλῳ 12 σειραὶ ἐδωλίων) (πίν. 180). Ἐγένοντο ἐπίσης ἐργασίαι στερεώσεως καὶ ἀποκαταστάσεως τοῦ ἐξωτερικοῦ περιμετρικοῦ τοίχου,

καθὼς καὶ τῶν ἐνισχυουσῶν αὐτὸν ἀντηρίδων καὶ τῶν τριῶν κλιμάκων ἀπ' εὐθείας ἀνόδου εἰς τὸ ἄνω διάζωμα (πίν. 181-182α).

5) Ἐπίδαυρος. Θεάτρον.

Ἐξηκολούθησαν καὶ κατὰ τὸ 1961 ὑπὸ τὴν Δ)νσιν καὶ ἐπίβλεψιν τοῦ Διευθυντοῦ Ἀναστηλώσεως κ. Ε. Στίκα αἱ ἐργασίαι στερεώσεως καὶ ἀποκαταστάσεως τοῦ ἀρχαίου θεάτρου τῆς Ἐπιδαύρου. Εἰς τὸ δυτικὸν ἀνάλημμα,



Εἰκ. 2. Ἀναπαράστασις τῆς κατόψεως τοῦ Ὁδείου.

κατεστραμμένον κατὰ τὸ πλεῖστον καὶ κατακεχωσμένον, ἐγένοντο ἐργασίαι συμπληρώσεως, διὰ πωρίνων δόμων, συμφώνως πρὸς τὰ σωζόμενα στοιχεῖα (πίν. 182β-184). Ἡ ἐργασία αὕτη ἦτο ἀπαραίτητος διὰ τὴν ἀποκατάστασιν τοῦ ἄνω διαζώματος, κατὰ τὴν δυτικὴν πλευρὰν τοῦ θεάτρου, ἣ ὅποια θὰ γίνη δι' ἐδωλίων, ἀποκειμένων εἰς τὸν περίξ ἠώρον.

Ἐργασίαι στερεώσεως ἐγένοντο ἐπίσης καὶ εἰς τὴν ἀνατολικὴν πλευρὰν τοῦ ἄνω διαζώματος ἥτοι συμπληρώσεις κλιμάκων ἀνόδου καὶ ἀποκαταστάσεις τμημάτων τῶν ὀρθοστατῶν τοῦ διαδρόμου τῆς δυτικῆς πλευρᾶς τοῦ θεάτρου, οἵτινες εἶχον μετακινηθῆ εἰς παλαιότεραν ἐποχὴν κατὰ 30 ἑκατοστά.

6) *Μεγαλόπολις*. Θέατρον.

Εἰς τὸ θέατρον τῆς Μεγαλοπόλεως ἐπιστasia τοῦ Δ)ντοῦ ἀναστηλώσεων Ε. Στίκα ἐν συνεργasia μετὰ τοῦ ἐφόρου ἀρχαιοτήτων κ. Χ. Χρήστου, ἐγένετο καθαρισμὸς καὶ στερέωσις τῶν παρόδων. Ἐπὶ τῆς ἀριστερᾶς πλευρᾶς ἐγένετο καθαρισμὸς τοῦ πρὸ τῆς σκηνοθήκης χώρου. Εἰς τὴν δεξιάν πλευράν καὶ καθ' ὅλον τὸ μῆκος τοῦ ἀναλημματικοῦ τοίχου τῆς παρόδου ἐγένοντο ἐργασίαι καθαρισμοῦ καὶ ἀπομακρύνσεως τῶν χωμάτων πρὸς τὸ μέρος τοῦ ποταμοῦ.

Β'. BYZANTINA MNHMEIA

7) *Μονὴ Ὁσίου Λουκᾶ*.

Συνεχίσθησαν καὶ κατὰ τὸ παρελθὸν ἔτος αἱ ἐργασίαι εἰς τὴν μονὴν Ὁσίου Λουκᾶ Φωκίδος, ὑπὸ τὴν ἐπίβλεψιν τοῦ κ. Ε. Στίκα καὶ ἐν συνεργasia μετὰ τοῦ ἐφόρου κ. Ἐ. Χατζηδάκη.

Κατ' ἀρχὰς ἐξηκολούθησεν ὁ καθαρισμὸς καὶ ἡ στερέωσις τῶν ψηφιδωτῶν παραστάσεων τοῦ Καθολικοῦ, περατωθείσης τῆς ἐργασίας εἰς τὰ ἑκατέρωθεν τῆς εἰσόδου σταυροθόλια, ἔνθα ὑπάρχουσι παραστάσεις ἀσκητῶν καὶ μοναχῶν, μετὰξὺ τῶν ὁποίων μεγάλη καὶ ἀξιολογωτάτη εἰκὼν Ὁσίου Λουκᾶ τοῦ Γουρνηκιώτου.

Ἐγένετο ἐπίσης στερέωσις τῶν ψηφιδωτῶν εἰς τὸ νότιον σταυροθόλιον τοῦ κυρίως ναοῦ, ὅπου ἡ παράστασις τοῦ Ἀγίου Παντελεήμονος καὶ τῆς Θεοτόκου Βρεφοκρατούσης.

Ἐξηκολούθησεν ὡσαύτως ἡ κατὰ τὸ 1960 ἀρξάμενη συγκόλλησις καὶ συναρμογὴ θραυσμάτων γλυπτῶν, ἀποκατασταθέντων θωρακίων καὶ ἄλλων ἀρχιτεκτονικῶν μελῶν.

Εἰς τὸν βορειοανατολικὸν πυλῶνα καὶ τὸ παρ' αὐτὸν «φωτάνημα» τῆς Μονῆς, ἐγένοντο σημαντικώταται ἐργασίαι στερεώσεως καὶ ἀποκαταστάσεως (πλν. 185). Τὰ δύο αὐτὰ κτίσματα, τὰ ὁποῖα καταλαμβάνουν τὴν βορειοανατολικὴν γωνίαν τοῦ Μοναστηρίου, εἶχον κατὰ τὰ τελευταῖα ἔτη παραμορφωθῆ, διότι ἐπ' αὐτῶν εἶχον ἀνεγερθῆ νέα κελλία στηριχθέντα ἐπὶ παρεμβληθείσης πλακῶς ἐξ ὀπλισμένου σκυροδέματος. Καὶ τὰ μὲν κελλία εἶχον πρὸ πολλοῦ κατεδαφισθῆ, παρέμενεν ὅμως ἡ πλάξ μὲ ἀποτέλεσμα τὴν πλήρη παραμόρφωσιν τῆς ὄψεως τῶν μοναστηριακῶν αὐτῶν κτισμάτων.

Ὁ πυλὼν διετῆρει ἐξωτερικῶς μὲν τόξον, πιθανώτατα ἐκ τῶν παλαιότερων τῆς μονῆς, ἐσωτερικῶς δὲ εἶχε διαρρυθμισθῆ κατὰ τοὺς χρόνους τῆς Τουρκοκρατίας διὰ τόξου ἐλαφρῶς ὀξυκορῦφου, εὕρισκομένου εἰς χαμηλοτέραν στάθμην ἀπὸ τὸ ἐξωτερικόν. Ἐπὶ τοῦ σωζομένου καὶ κατὰ μῆκος βαίνοντος ὀξυκορῦφου θόλου, διεμορφώθη δικλινῆς στέγη, ἐπὶ τῆς ὁποίας ἐποθετήθησαν παλαιαὶ

κέραμοι βυζαντινοῦ τύπου. Τῆς ἐργασίας ταύτης εἶχε προηγηθῆ στερέωσις τοῦ θόλου ἐκ τῶν ἄνω καὶ ἀποκατάστασις τῶν ἀετωμάτων εἰς τε τὴν ἐσωτερικὴν καὶ τὴν ἐξωτερικὴν πρόσοψιν τοῦ προτύλου.

Εἰς τὸ γειτονικὸν πρὸς τὸ πρότυλον «φωτάνωμα» τῆς Μονῆς, κτίσμα μικρῶν διαστάσεων τετράγωνον καὶ τετρακίονιον, στεγαζόμενον διὰ κυλινδρικών θόλων καὶ ἀσπίδων ἀποκατεστάθη ἡ κεραμοσκεπὴς, χαμηλὴ, τετρακλι- νῆς στέγη, ἀφοῦ ἀφηρέθη ἡ ἐκ σκυροδέματος πλάξ (πίν. 187α). Τέλος ἄνωθεν τῆς ἐστίας ἀποκατεστάθη ἡ ὑψηλὴ καπνοδόχος, ἥτις ἀπερόφα τὸν ἐκ τῆς ἐν τῷ μέσῳ τοῦ κτηρίου ὑπαρχούσης ἐστίας ἀναθρώσκοντα καπνόν.

Τελευταία σημαντικωτάτη ἐργασία, γενομένη κατὰ τὸ 1961, ὑπῆρξεν ὁ καθαρισμὸς καὶ ἡ στερέωσις τῶν μεγίστης ἀξίας τοιχογραφιῶν τῶν παρεκ- κλησιῶν τοῦ καθολικοῦ καὶ τῆς ὑπογείου αὐτοῦ κρύπτης ('Αγίας Βαρβάρας). Αἱ τοιχογραφίαι αὗται, αἱ ὁποῖαι εἶναι σύγχρονοι τῶν ψηφιδωτῶν παραστάσεων τοῦ ναοῦ καὶ τοῦ νάρθηκος, εἶχον καλυφθῆ δι' αἰθάλης καὶ εἶχον ἀνάγκην στερεώσεως καὶ καθαρισμοῦ. Διὰ τῶν ἐργασιῶν, αἱ ὁποῖαι ἐγένοντο διὰ τοῦ εἰδικοῦ συνεργείου ὑπὸ τὸν ζωγράφον - συντηρητὴν κ. Φ. Ζαχαρίου, ἐξεσφα- λίσθη ἡ στερεότης αὐτῶν καὶ ἀνεφάνησαν ζωηροὶ οἱ ἀρμονικοὶ χρωματισμοὶ των (πίν. 186).

8) 'Αγιος Νικόλαος στὰ Καμπιά.

Εἰς τὸν παρὰ τὸν 'Ορχομενὸν Βυζαντινὸν ναὸν τοῦ 'Αγίου Νικολάου στὰ Καμπιά, ἐγένετο κατὰ τὸ 1961 ὑπὸ τὴν ἐπίβλεψιν τοῦ ἀρχιτέκτονος κ. Χ. Μπούρα, καὶ ἐν συνεχείᾳ ἄλλων ἐργασιῶν τοῦ παρελθόντος ἔτους, ἡ ἀποκατάστασις τοῦ μαρμαρίνου δαπέδου αὐτοῦ. Ἀφηρέθησαν ἀπὸ τὸ δάπεδον οἱ προχείρως ἐστρωμένοι λίθοι, οἱ ὁποῖοι προφανῶς εἶχον τοποθετηθῆ κατὰ τὰ τελευταῖα ἔτη, καὶ, μετὰ τὴν ἀφαίρεσιν τῶν χωμάτων καὶ τῶν προσχώσεων, ἐγένετο ἡ διάστρωσις τοῦ νέου δαπέδου. Τοῦτο κατεσκευάσθη εἰς τὴν ἀρχικὴν στάθμην του ἐκ μεγάλων μαρμαρίνων πλακῶν καὶ ἐπὶ τῇ βάσει σχεδίου κατὰ τὸ δυνατὸν ἀπλουστεροῦ καὶ οὐδετέρου. Ἐγένετο χρῆσις μεταχειρισμένων καὶ ἐλαφρῶς ἐφθαρμένων πλακῶν, εἰς τρόπον ὥστε νὰ ὑπάρξῃ ἐνότης μορφῆς πρὸς τὸ παλαιὸν βυζαντινὸν κτίσμα.

9) Νικόπολις. Ψηφιδωτά.

Ἐπὸ τὴν διεύθυνσιν τοῦ καθηγητοῦ κ. 'Αν. 'Ορλάνδου ἐν συνεργασίᾳ μετὰ τοῦ ἐφόρου βυζαντινῶν ἀρχαιοτήτων κ. Δ. Πάλλα καὶ τοῦ Δ)ντοῦ 'Αναστη- λώσεως κ. Ε. Στίκα ἐγένετο διὰ τοῦ εἰδικοῦ ψηφωτοῦ Δημ. Σκόρδου εἰς τὴν βασιλικὴν τοῦ Δουμετίου Νικοπόλεως (Βασιλικὴν Α') ἐναρξίς τῶν ἐργασιῶν στερεώσεως τῶν περιφίμων ψηφιδωτῶν δαπέδων, τὰ ὁποῖα λόγῳ τῆς ὑγρασίας εἶχον ὑποστῆ τοπικὰς καθιζήσεις καὶ εἶχον καλυφθῆ δι' ἀλάτων.

Ἦδη ἐπερατώθη ἡ στερέωσις καὶ ὁ καθαρισμὸς τῶν παραστάσεων τοῦ νοτίως τοῦ νάρθηκος ἀψιδοειδοῦς διαμερίσματος (διακονικοῦ).

Κατὰ τὸ τρέχον ἔτος θὰ συνεχισθοῦν αἱ ἐργασίαι, θὰ κατασκευασθοῦν δὲ νέα στέγαστρα διὰ τὴν προστασίαν τῶν ψηφιδωτῶν, ἀπομακρυνομένων τῶν ὑπαρχόντων ἀντικαισθητικῶν καλυμμάτων.

Εἰς τὴν βασιλικὴν τοῦ Ἀλκίσωνος, κατεσκευάσθη στέγαστρον διὰ τὴν προστασίαν τῶν χριστιανικῶν ψηφιδωτῶν καὶ τῶν ἀρχαίων γλυπτῶν παραστάσεων τοῦ σωζομένου μέσου τμήματος τοῦ μαρμαρίνου ἄμβωνος.

10) Ἄρτα. Τράπεζα.

Ἐν Ἄρτῃ συνεχίσθη ἡ ἀναστήλωσις τῆς βυζαντινῆς τραπέζης ὑπὸ τὴν Διεύθυνσιν τοῦ καθηγητοῦ κ. Ἀν. Ὀρλάνδου. Συμπληρωθεῖσης τῆς τοιχοποιίας τῆς βορείου πλευρᾶς μέχρι τοῦ ὕψους τοῦ γείσου ἐξετελέσθη ἐφέτος ὁ διὰ σιδηροπαγοῦς σκυροδέματος κυλινδρικός καλυπτήριος θόλος (πίν. 187β) ἐπὶ τῇ βᾶσει τῶν σωζομένων λειψάνων τοῦ παλαιοῦ θόλου καὶ στατικῆς μελέτης τοῦ μηχανικοῦ τῆς Δ)σεως Ἀναστηλώσεων κ. Στεφάνου Κατσουλίδη, ὅστις καὶ ἐπέβλεψε τὴν ἔντεχον κατασκευὴν αὐτοῦ. Συνεπληρώθη ἐπίσης διὰ τοιχοποιίας μετὰ τριλόβου παραθύρου τὸ ὑπεράνω τῆς δυτικῆς πλευρᾶς ἡμικυκλικὸν τύμπανον. Πρὸς περάτωσιν τοῦ ἔργου ὑπολείπονται ἤδη : α) κατασκευὴ τοῦ ἐξ ὀδοντωτῶν ταινιῶν γείσου β) ἐπικεράμωσις τοῦ κατασκευασθέντος θόλου γ) ἡ ἀποχωμάτωσις τοῦ ἐσωτερικοῦ μέχρι βάθους 1.00 μ. δ) κατασκευὴ 3 μεταλλικῶν παραθύρων τῆς βορείου πλευρᾶς ε) κατασκευὴ σιδηρᾶς ὑλοφράκτου θύρας εἰσόδου ς') ἐσωτερικὰ κονιάματα καὶ ζ) ἐπίστρωσις τοῦ δαπέδου διὰ μωσαϊκοῦ ἢ πλακῶν

Πλὴν τῆς τραπέζης ἐγένοντο καὶ ἐργασίαι στερεώσεως τοῦ παρὰ τὴν Παρηγορήτισσαν εὐρισκομένου παλαιοῦ μετοχίου τῆς μονῆς Κάτω Παναγιᾶς, ἀξιολόγου ἔργου λαϊκῆς ἀρχιτεκτονικῆς τοῦ 18^{ου} αἰῶνος, τὸ ὁποῖον εἶχε καταστῆ ἑτοιμόρροπον. Τούτου ἀνενεώθη ἡ κεράμωσις, τὰ ἐσωτερικὰ ξύλινα ὑποστυλώματα, τὰ ξύλινα πατώματα καὶ ἐστερεύθη ὁ ἀνατολικὸς τοῖχος.

11) Ἐπισκοπὴ Μάνης.

Εἰς τὴν περιοχὴν Μάνης ἐγένετο ἡ στερέωσις καὶ στεγάνωσις τοῦ βυζαντινοῦ ναοῦ τῆς Ἐπισκοπῆς. Ἡ ἐργασία ἐγένετο τῇ ἐπιβλέψει τοῦ Ἐφόρου βυζαντινῶν ἀρχαιοτήτων κ. Ν. Δρανδάκη, ἀπέβλεπε δὲ εἰς τὴν προστασίαν τῶν ἐντὸς τοῦ ναοῦ τοιχογραφιῶν. Μετὰ τὴν στερέωσιν τῶν τοίχων καὶ τῶν θόλων ἐγένετο νέα κεράμωσις τοῦ ναοῦ.

12) Γεράκι (ναοὺς Ἀγ. Σώζοντος, Ἀγ. Ἀθανασίου καὶ Ἀγ. Θεοδώρου), ὡς καὶ εἰς τὸ Παλιομονάστηρο τοῦ Βρονιαμαῖ, κατεσκευάσθησαν ἑπτὰ ξύλινα θύραι.

13) **Πάρος.** Κατὰ τὸ 1961 συνεχίσθησαν ὑπὸ τὴν ἄμεσον ἐπίβλεψιν καὶ καθοδήγησιν τοῦ καθηγητοῦ κ. Ἄν. Ὀρλάνδου αἱ ἐργασίαι ἀναπαλαιώσεως τῆς ἐν Πάρῳ μεγάλης σταυρικῆς, παλαιοχριστιανικῆς βασιλικῆς Παναγίας τῆς Καταπολιανῆς.

Ἐλήφθη κατ' ἀρχὰς φροντίς στερεώσεως τῶν τεσσάρων μεγάλων, διὰ μαρμαρίνων γωνιολίθων ἐκτισμένων πεσσῶν, οἵτινες στηρίζουσι τὸν κεντρικὸν τροῦλλον, ἀφ' ἑνὸς μὲν διὰ τῆς κάτωθεν αὐτῶν κατασκευῆς πεδίλων ἐξ ὠπλισμένου σκυροκονιάματος, ἀφ' ἑτέρου δὲ διὰ πληρώσεως τῶν πολλῶν ἐσωτερικῶν χασμάτων των δι' ἐγγύσεως ὕδαροῦς σκυροκονιάματος καὶ φράξεως ἔπειτα αὐτῶν διὰ μαρμαρίνων τεμαχίων καὶ ἀρμολογήματος.

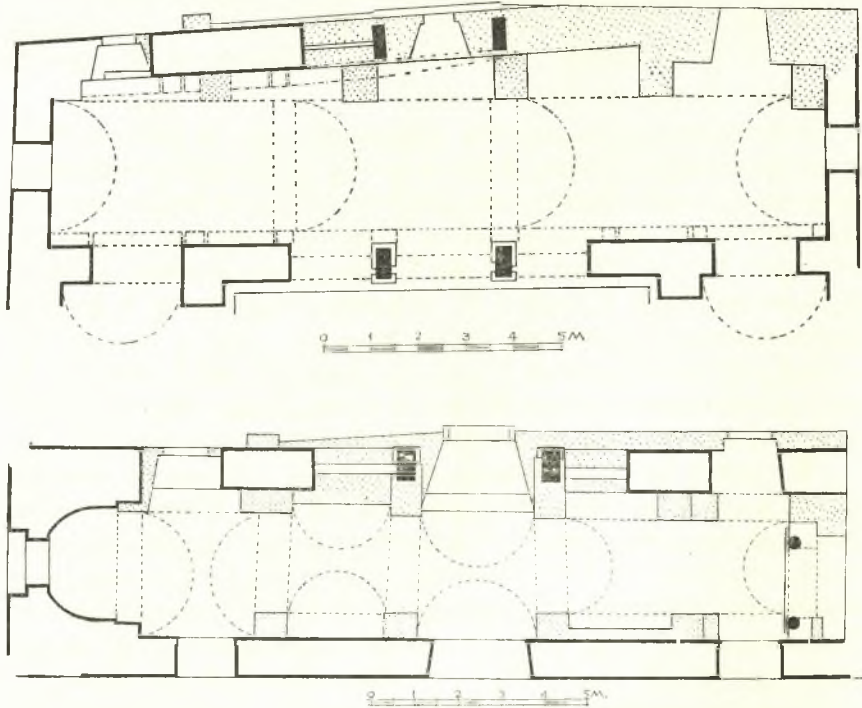
Ἐγένετο μετὰ ταῦτα ἀφαίσεις τῶν καλυπτόντων τὴν ἐσωτερικὴν ἐπιφάνειαν τοῦ κυλινδρικοῦ θόλου τοῦ νοτίου σκέλους τοῦ σταυροῦ νεωτέρων ἀμμοκονιαμάτων, ἀποκαλυφθεισῶν οὕτω τῶν καθ' ὀριζοντίαν ἔννοιαν βαινουσῶν ζωνῶν πωρολίθων, μετ' ἐναλλασσομένων χρωμάτων—πρασίνου, πορφυροῦ καὶ λευκοῦ (πίν. 188 καὶ 189α). Τινὲς τῶν θολιτῶν τούτων, εὐρεθέντες ἐφθαρμένοι, ἀντικατεστάθησαν δι' ὑγιᾶν οἱ δὲ ὑπόλοιποι ἐστερεώθησαν δι' ἐγγύσεως ὕδαροῦς σιμεντοκονίας κατὰ τοὺς ἄρμούς των.

Τοῦ αὐτοῦ νοτίου σκέλους τοῦ σταυροῦ ἐξετελέσθη καὶ ἡ κεράμωσις διὰ μεγάλων πεπιεσμένων κεράμων βυζαντινοῦ τύπου, ὁμοίων πρὸς τὰς σωζομένας εἰσέτι ἐπὶ τε τοῦ νοτίου καὶ τοῦ ἀνατολικοῦ σκέλους τοῦ σταυροῦ.

Ἐστερεώθη ἐπίσης δι' ἐνέσεων σιμεντοκονίας ὁ ἐξωτερικὸς κατακόρυφος τοῖχος τοῦ νοτίου σκέλους, ὅστις παρουσίαζε ρήγματα, ἐξογκώσεις καὶ ἀποκλίσεις ἀπὸ τῆς κατακόρυφου. Μεθ' ὃ προέβημεν εἰς τὴν διάνοξιν τοῦ μεγάλου τριλόβου παραθύρου τῆς νοτίας πλευρᾶς, τὸ ὁποῖον εἶχε κατὰ καιροὺς φραχθῆ καὶ τελείως παραμορφωθῆ, ὡς ἡ παρατιθεμένη εἰκὼν τοῦ πίνακος 189β δεικνύει. Οἱ κιονίσκοι τοῦ παλαιοῦ παραθύρου εὐρέθησαν ἐντειχισμένοι ἐντὸς τῆς νεωτέρας τοιχοποιίας, δι' ἧς ἐφράχθη τὸ παράθυρον, οὕτω δ' ἡ ἀναστήλωσις τοῦ μεγάλου τούτου παραθύρου ἀπέβη ἀπολύτως ἀσφαλῆς. Ὅμοια ἐργασία ἀναστηλώσεως ἐγένετο καὶ εἰς τὸ κάτωθεν τοῦ μεγάλου τρίλοβου ἄνοιγμα τοῦ νοτίου σκέλους (πίν. 190).

Σοβαρωτέρα ἐργασία στερεώσεως ἐγένετο εἰς τὸν κυλινδρικὸν θόλον τοῦ βορείου σκέλους τοῦ σταυροῦ, ὅστις, καταστραφεὶς φαίνεται πάλαι, εἶχεν ἀνακατασκευασθῆ οὐχὶ πλέον δι' ἐναλλασσομένων ποικιλοχρῶμων θολιτῶν ἀλλὰ διὰ κοινῶν λίθων καὶ κονιάματος μετρίας συνεκτικότητος. Χάριν μείζονος ἀσφαλείας ὁ θόλος οὗτος ἐκαλύφθη διὰ προστατευτικοῦ μανδύου ἐξ ὠπλισμένου σκυροκονιάματος συγχρόνως δ' ἐγένετο καὶ πλήρωσις δι' ὕδαροῦς σκυροκονιάματος τῶν ἐκ τῶν κατὰ καιροὺς σεισμῶν παραχθέντων ρηγμάτων του, θέλει δὲ προσεχῶς γίνεαι καὶ τοῦ τετειχισμένου σήμερον βορείου μεγάλου τριλόβου παραθύρου ἢ ἐκφραξίς καὶ ἀποκατάστασις. Πρὸς τὸ παρὸν συνετελέσθη ἡ στερεώ-

σις τοῦ βορείου ἐξωτερικοῦ τοίχου τοῦ δυτικοῦ σκέλους τοῦ σταυροῦ, δι' ἧς κατέστη δυνατὴ ἡ ἀφαίρεσις μεγάλου μέρους τῶν ἀκαλαισθήτων, ὀγκωδῶν ἀντηρίδων, αἵτινες εἶχον παλαιότερον κατασκευασθῆ χάριν στηρίξεως τοῦ ἐκ τῶν σεισμῶν κινδυνεύσαντος νὰ καταπέσῃ βορείου τοίχου. Ἡ κατεδάφισις τῶν ἀντηρίδων τούτων ἀπέδωσε καὶ ἱκανὸν ἀριθμὸν ἀρχαίων καὶ χριστιανικῶν

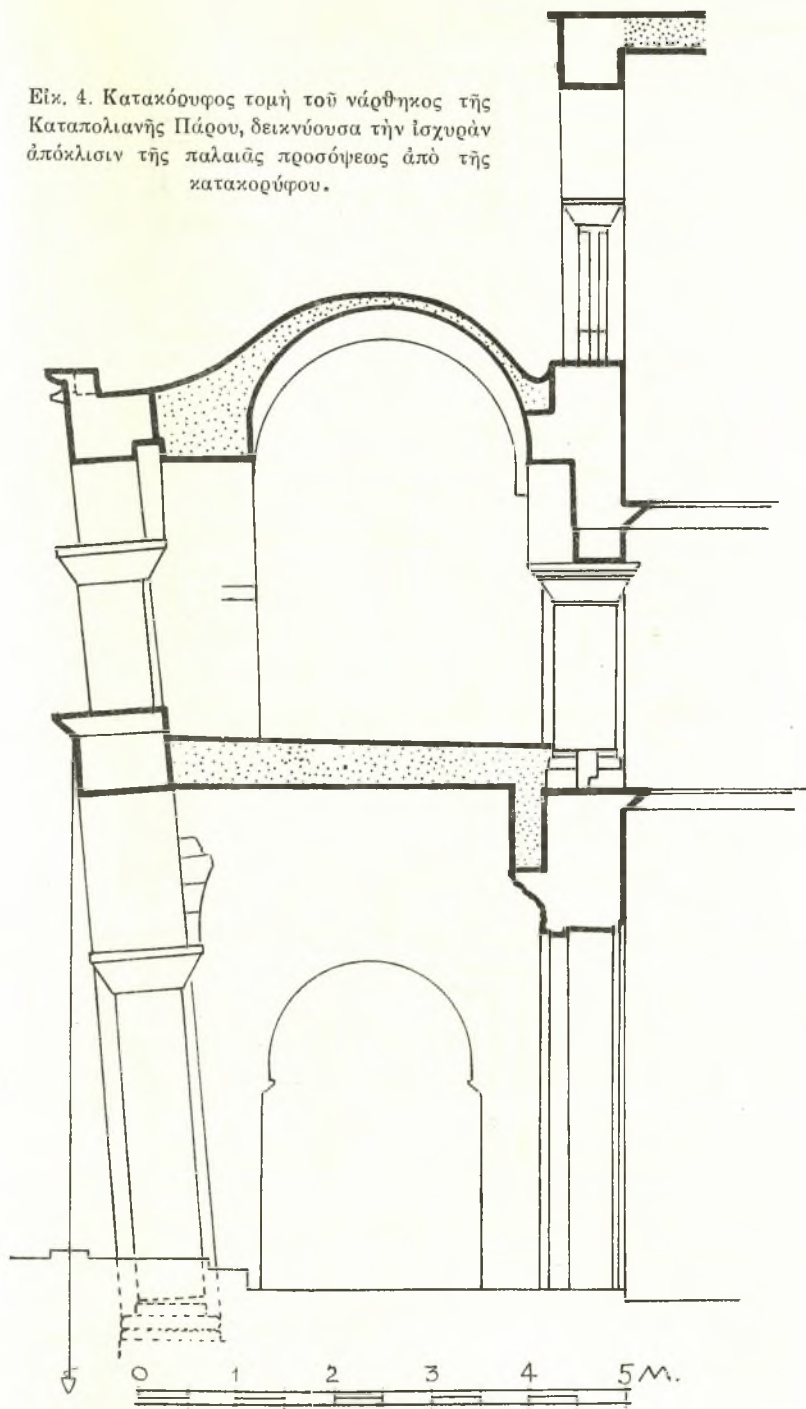


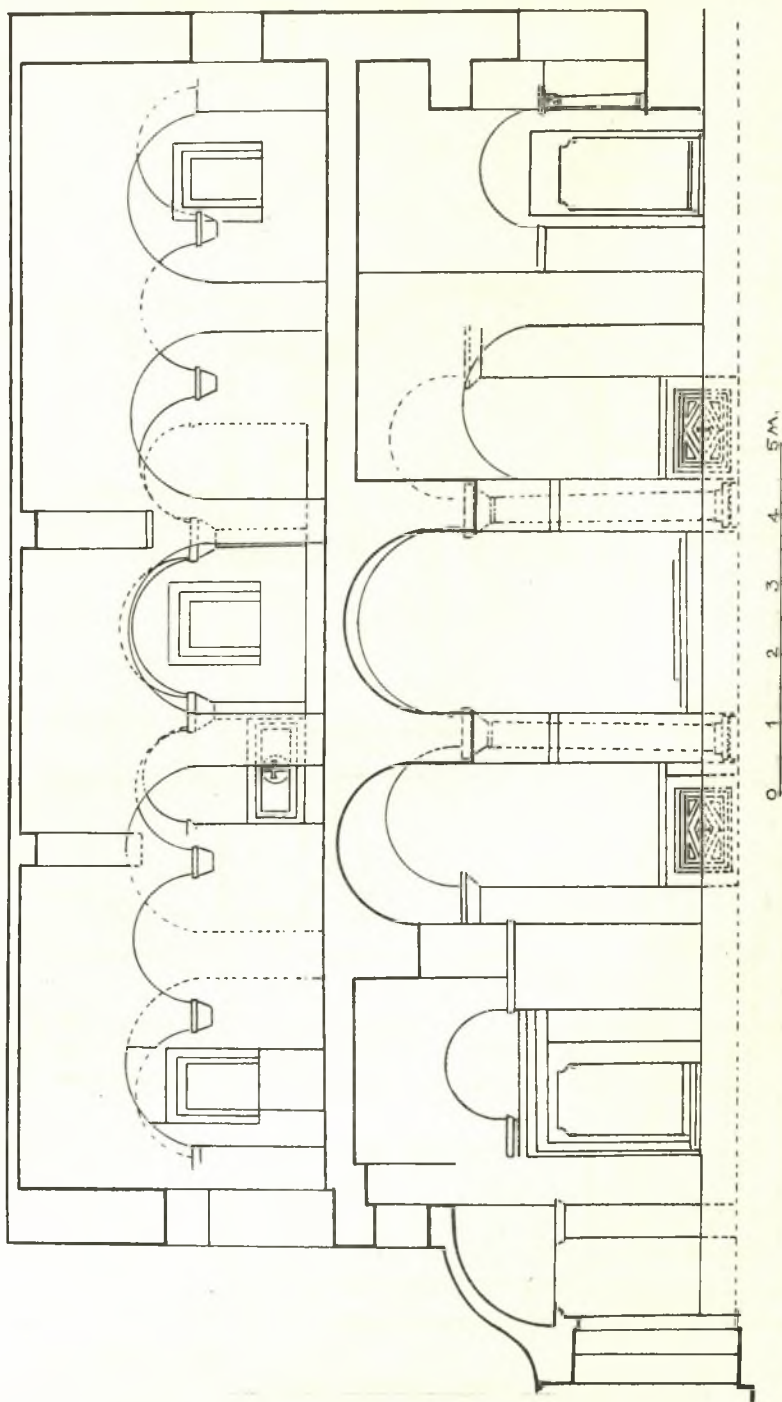
Εἰκ. 3 Κάτω: ὀριζοντία τομὴ τοῦ ἰσογείου τοῦ νάρθηκος ἄνω τῆς βορείου κόγχης.
Ἄνω: ὀριζοντία τομὴ τοῦ γυναικωνίτου τοῦ νάρθηκος. Ἀμφότεραι ἐμφαίνουσι τὴν κατὰστασιν πρὸ τῆς κατεδαφίσεως τῶν μεταγενεστέρων προσθηκῶν.

τεμαχίων: ἐπιγραφῶν, γλυπτῶν καὶ ἀρχιτεκτονικῶν μελῶν, τὰ ὅποια εἶχον χρησιμοποιηθῆ ὡς οἰκοδομικὸν ὕλικόν.

Ἄναφέρομεν ἐπίσης ὅτι συνετελέσθη ἐφέτος καὶ ἡ ὅλη κεράμωσις τοῦ ναοῦ ἤτοι ἡ τοῦ τροῦλλου—κατὰ σύστημα ὅμοιον πρὸς τὸ ἐφαρμοσθῆν εἰς τοὺς τροῦλλους τοῦ Ἁγ. Νικολάου καὶ τοῦ Βαπτιστηρίου—τοῦ Δυτικοῦ καὶ τοῦ Βορείου σκέλους τοῦ σταυροῦ καὶ τοῦ νεοκατασκευασθέντος κυλινδρικοῦ θόλου τοῦ ὑπὲρ τὸν νάρθηκα γυναικωνίτου.

Εἰκ. 4. Κατακόρυφος τομή τοῦ νάρθηκος τῆς Καταπολιανῆς Πάρου, δεικνύουσα τὴν ἰσχυρὰν ἀπόκλισιν τῆς παλαιᾶς προσόψεως ἀπὸ τῆς κατακορύφου.





Εἰκ. 5. Κατακόρυφος κατὰ πλάτος τομὴ τοῦ νότιου τμήματος τοῦ ναοῦ τῆς Καταπολιανῆς ἁγίας Καταπολιανῆς ἀνω τῆς βορείου κόγχης, πρὸ τῆς καταδείξεως τῶν μεταγενεστέρων προσθηκῶν. Ὅρις πρὸς Δυσμῆς.

Ἦρξαντο ἐπίσης καὶ ἐπροχώρησαν καὶ αἱ ἐργασίαι ἀποκαταστάσεως τῆς δυτικῆς προσόψεως τοῦ ναοῦ εἰς τὴν ἀρχικὴν τῆς μορφῆς, κατεδαφισθέντος τοῦ μεταγενεστέρου ἀντιαισθητικῆς τοίχου, δι' οὗ εἶχεν ἐπενδυθῆ, χάριν στερεότητος, ὀλόκληρον τὸ μέσον τμήμα τῆς προσόψεως, καὶ ἀποκλυφθέντος τοῦ παλαιοῦ τριβήλου τοῦ ἰσογείου καὶ τοῦ ὑπεράνω αὐτοῦ τριλόβου παραθύρου τοῦ γυναικωνίτου. Ἀφαιρεθεισῶν ἔπειτα ὅλων τῶν νεωτέρων ὑπὸ τοὺς ἐσωτερικοὺς θόλους κατασκευῶν, ἐφάνησαν αἱ γεννήσεις τῶν τε μετωπιαίων καὶ τῶν διαγωνίων τόξων τῶν σταυροθολίων, ἐπὶ τῇ βάσει τῶν ὁποίων ἀνακατεσκευάσθησαν διὰ παρολίθων τὰ καλύπτοντα τὸν νάρθηκα 5 σταυροθόλια.

Σὺν τῇ προόδῳ τῶν ἐργασιῶν ἀποκαταστάσεως τῆς παλαιᾶς μορφῆς τοῦ ναοῦ συνετάχθησαν ὑπὸ τοῦ διευθύνοντος τὸ ἔργον καθηγητοῦ Ἀ. Ὁρλάνδου κατόπιν λεπτομερῶν καταμετρήσεων τὰ κάτωθι σχεδιογραφήματα :

1) Κατόψεις τοῦ ἰσογείου (εἰκ. 3, κάτω) καὶ τοῦ γυναικωνίτου (εἰκ. 3, ἄνω) τοῦ νάρθηκος, ὡς εἶχον ταῦτα πρὸ τῆς κατεδαφίσεως τῶν μεταγενεστέρων προσθηκῶν καὶ πρὸ τῆς εἰς τὴν κατακόρυφον θέσιν ἐπαναφορᾶς τῆς παλαιᾶς προσόψεως. 2) Κατακόρυφος τομὴ τοῦ τε ἰσογείου καὶ τοῦ δρόφου τοῦ νάρθηκος κατὰ τὸν ἄξονα τοῦ ναοῦ (εἰκ. 4) καὶ 3) Κατακόρυφος κατὰ πλάτους τομὴ τοῦ νάρθηκος καὶ τοῦ ὑπὲρ αὐτὸν γυναικωνίτου μὲ ὄψιν πρὸς Δυσμαῖς ἄνω τῆς μεταγενεστέρας ἀποκαλυφθείσης βορείου κόγχης ἐμφαίνουσα τὰς μεταγενεστέρας προσθήκας (εἰκ. 5).

Γ'. ΑΝΕΓΕΡΣΙΣ ΜΟΥΣΕΙΩΝ

Ἐπικουροῦσα εἰς τὸ Κράτος ἡ Ἀρχαιολογικὴ Ἑταιρεία ἐδαπάνησε κατὰ τὸ 1961 τὰ ἐξῆς ποσὰ δι' ἀνεγέρσιν μουσείων :

α) Δρ. 900.000 δι' ἀνεγέρσιν τοῦ Ἀρχαιολογικοῦ Μουσείου **Τήνου**, κατὰ σχέδια τοῦ ἀρχιτέκτονος κ. Χ. Μπούρα γενόμενα ἐπὶ τῇ βάσει ὁδηγιῶν τοῦ Συμβούλου κ. Ν. Κοντολέοντος. Δύο ἀπόψεις τοῦ ἀνεγερθέντος Μουσείου παρέχουσι ἐνταῦθα (πίν. 191).

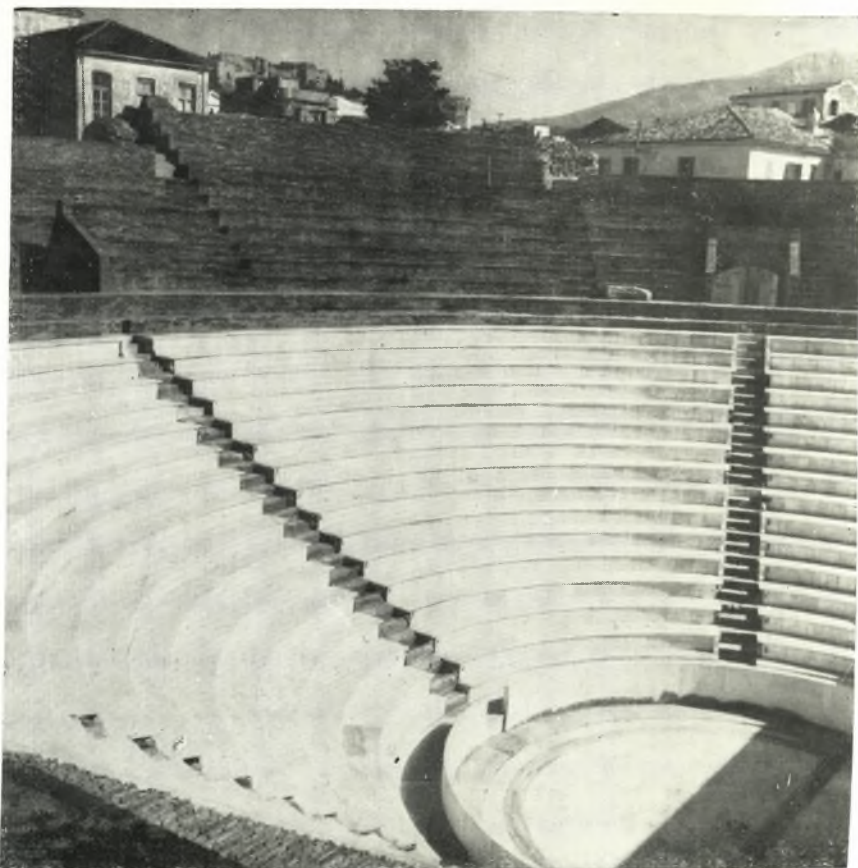
β) Δρχ. 100.000 διὰ τὴν περάτωσιν τοῦ κτηρίου τῆς Ἀρχαιολογικῆς Συλλογῆς **Νικοπόλεως**.

γ) Δρχ. 55.000 διὰ τὴν κατασκευὴν ἀποθήκης ἀρχαίων τῆς ἀνασκαφῆς **Βραυρῶνος**.

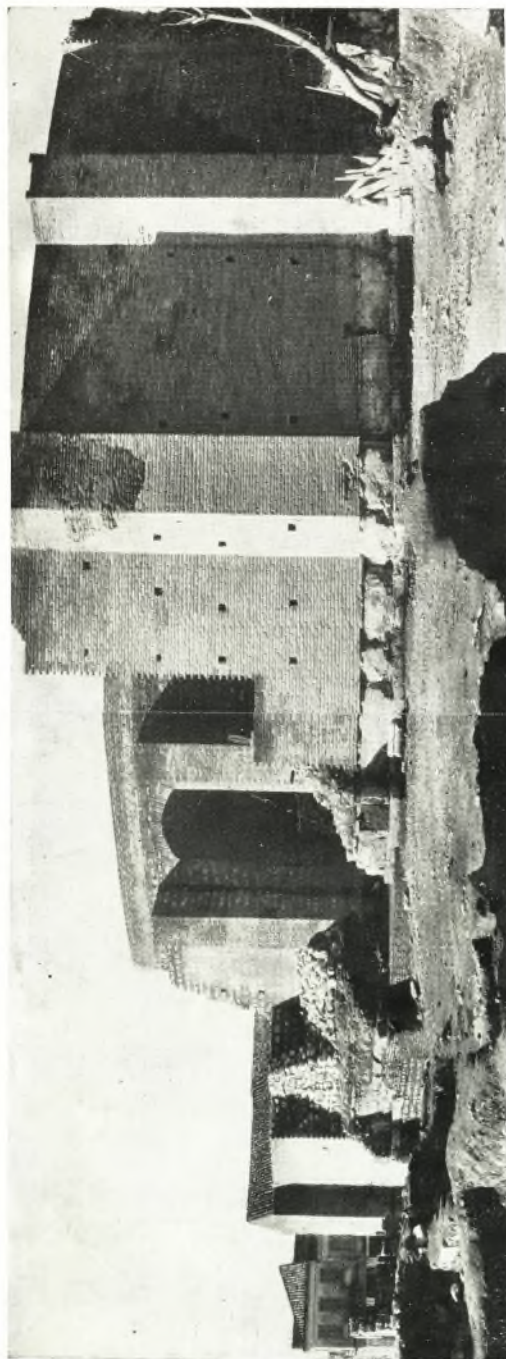
δ) Δρχ. 5.000 διὰ τὴν καταλογογράφησιν τῶν ἀντικειμένων τοῦ μουσείου **Μυσιτρά**.



Τὸ Τρόπαιον τῶν Λεύκτρων ἀνεγερθὲν εἰς ἀνάμνησιν τῆς νίκης τῶν Θηβαίων κατὰ τῶν Λακεδαιμονίων τὸ 371 π.Χ. Ἐλλείπει μόνον τὸ ἐπὶ τῆς κορυφῆς τοῦ ἰδρυμένον ὁμοίωμα ὀπλίτου, ὅπερ κατὰ τὸν Κικέρωνα ἦτο χαλκοῦν. Τὸ ὕψος τοῦ κυλινδρικοῦ ὑποβάθρου εἶναι ἄγνωστον.



α. β. "Αποψις τοῦ ἀναστηλωθέντος κοίλου τοῦ Ὀδείου Πατρῶν ἀπὸ Δυσμῶν (ἄνω)
καὶ Ἀνατολῶν (κάτω).



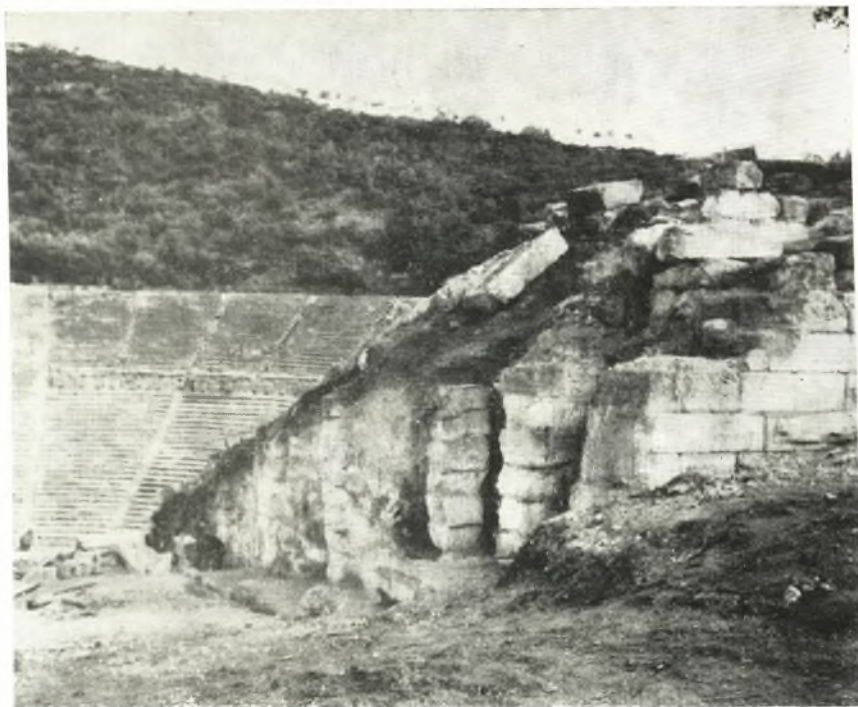
”Αποψις του μετ’ ἀντηρίδων ἐξωτερικοῦ τοίχου τοῦ Ὀδείου Πατρῶν μετὰ τὰς ἐργασίας ἀναστήλωσεως.



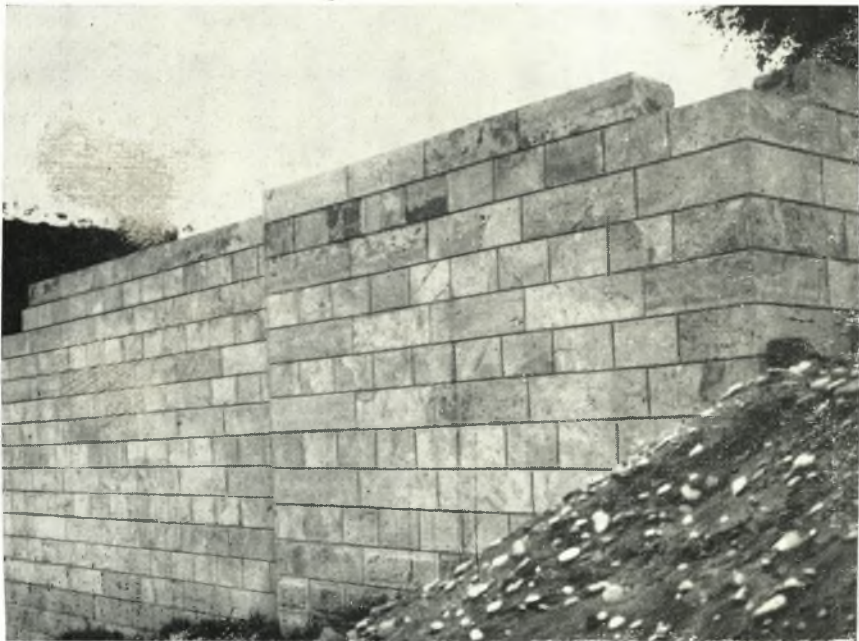
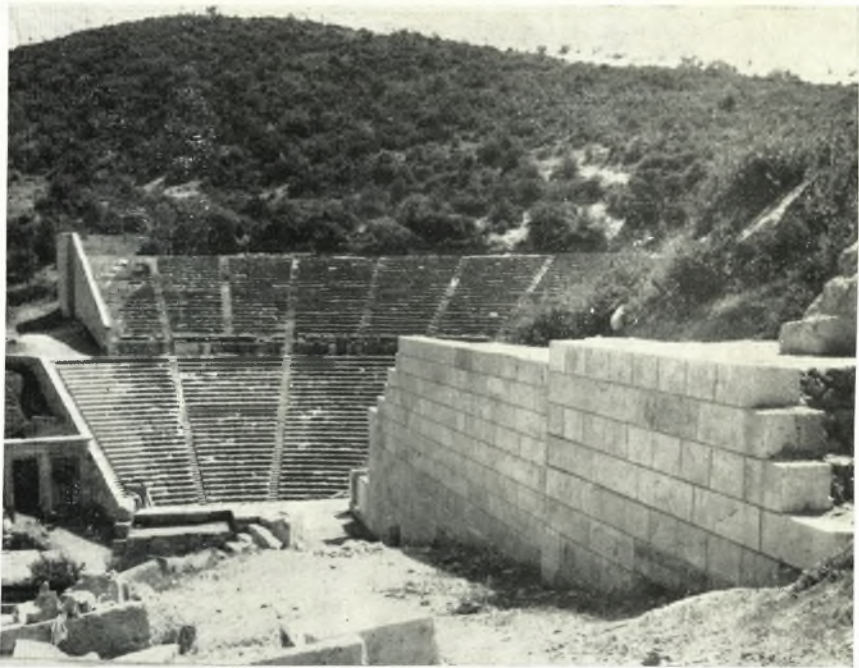
α. Οί εξωτερικοί τοίχοι του Ὀδείου Πατρῶν πρὸ τῶν ἐργασιῶν ἀναστηλώσεως



β. Τὸ Δ. ἀνάλημμα τοῦ ἄνω διαζώματος τοῦ θεάτρου τῆς Ἐπιδαύρου πρὸ τῆς ἀναστηλώσεως.



α. β. Τὸ Δ. ἀνάλημμα τοῦ θεάτρου τῆς Ἐπιδαύρου πρὸ καὶ μετὰ τὰς ἐργασίας ἀναστηλώσεως.



α. β. Δύο φάσεις τῆς ἀναστηλώσεως τοῦ Δ. ἀναλήματος τοῦ θεάτρου τῆς Ἐπιδαύρου.



α. Ἀποψις τοῦ πυλῶνος καὶ τοῦ φωτανάματος ἐκ τῆς αὐλῆς τῆς μονῆς Ὁσίου Λουκά πρὸ τῶν ἐργασιῶν ἀναστηλώσεως.



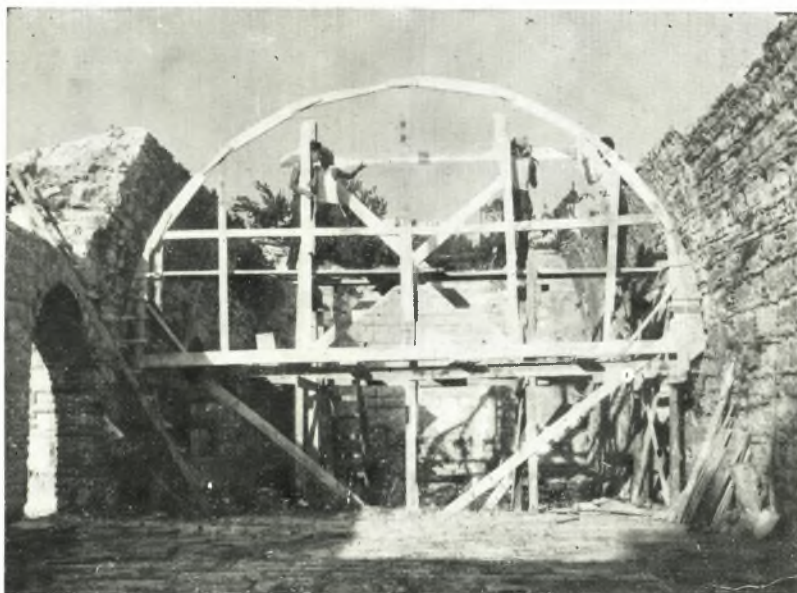
β. Ἀποψις τοῦ ΒΑ. πυλῶνος καὶ τοῦ φωτανάματος τῆς μονῆς ἐκ τοῦ ἐσωτερικοῦ.



*Αποψις τῶν τοιχογραφιῶν τῆς κρύπτης τῆς μονῆς Ὁσίου Λουκά
μετὰ τὸν καθαρισμὸν αὐτῶν.



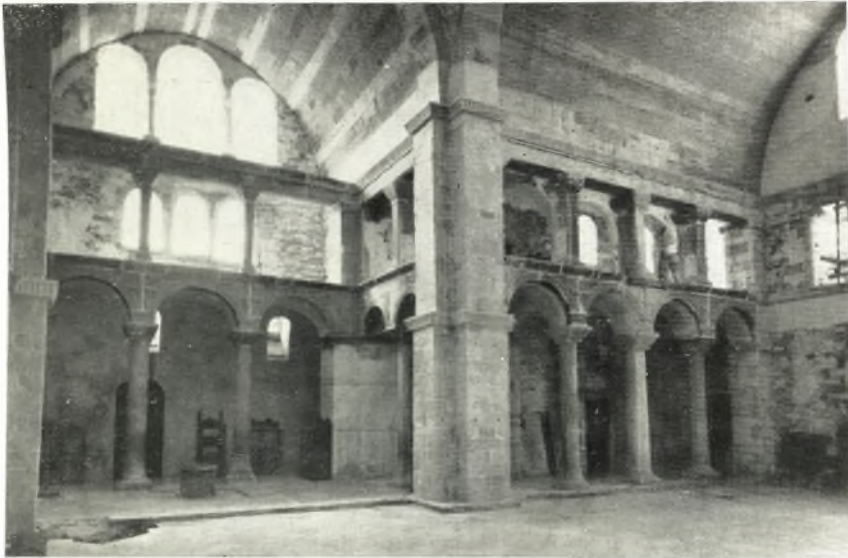
α. Ἀποψις τοῦ πυλῶνος καὶ τοῦ φωτανάματος ἐκ τοῦ ἐσωτερικοῦ τῆς μονῆς μετὰ τὰς ἐργασίας ἀναστηλώσεως.



β. Ὁ ξυλότυπος τῆς καλυπτηρίου καμάρας τῆς Τραπεζῆς τῆς Μ. Παρηγορητίσσης Ἁρτης.



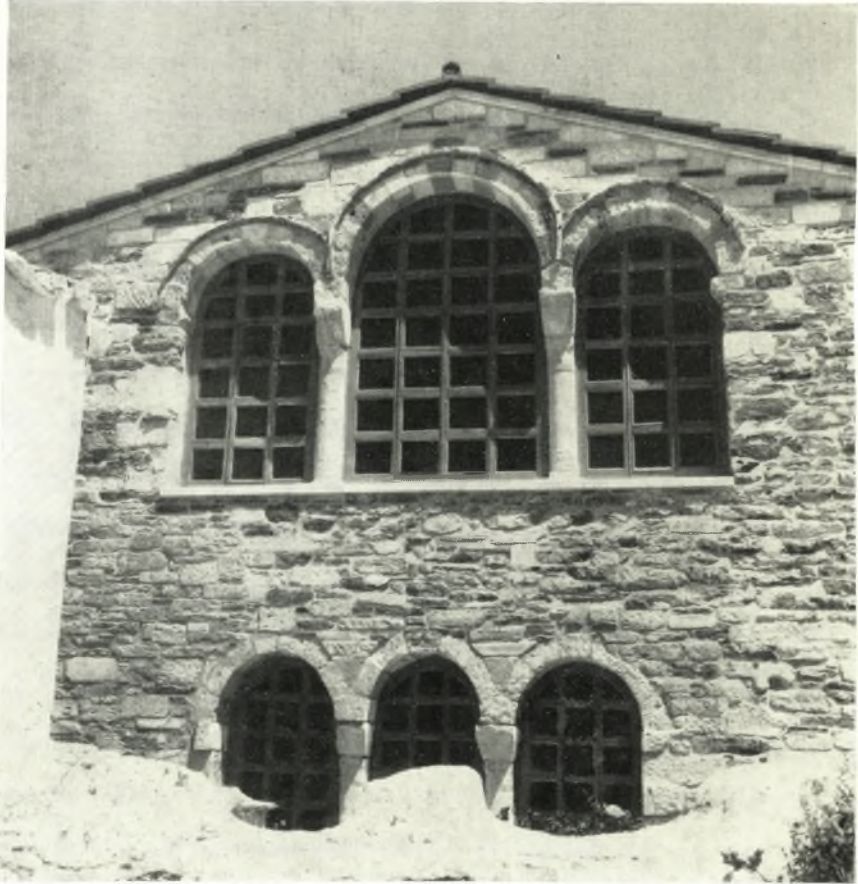
*Αποψις τοῦ ἐσωτερικοῦ τοῦ νοτίου σκέλους τοῦ σταυροῦ τῆς Καταπολιανῆς δεικνύουσα τὸ ἀνοιχθὲν μέγα τρίλοβον παράθυρον καὶ τὰς τριχρόμους σειρὰς θολιτῶν τῆς καμάρας.



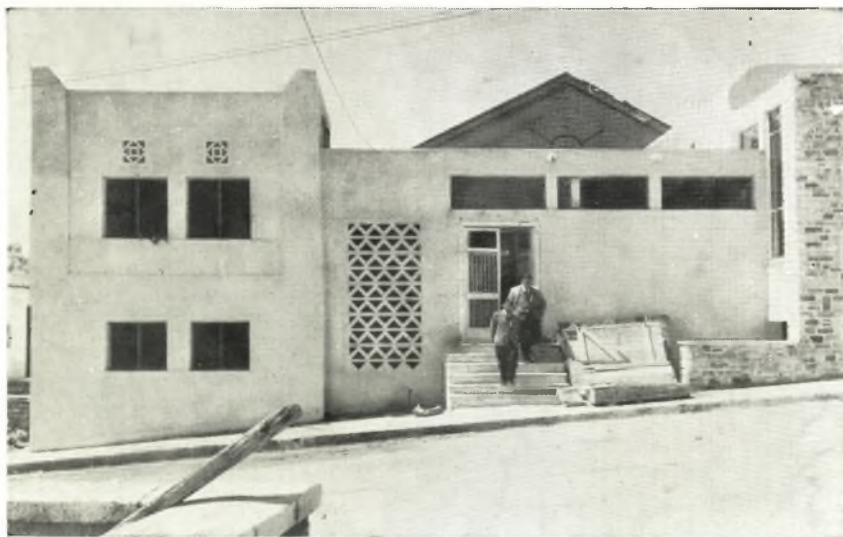
α. Ἀποψις τοῦ ἐσωτερικοῦ τοῦ Ν. καὶ τοῦ Δ. σκέλους τοῦ σταυροῦ
μετὰ τὴν ἀναστήλωσιν.



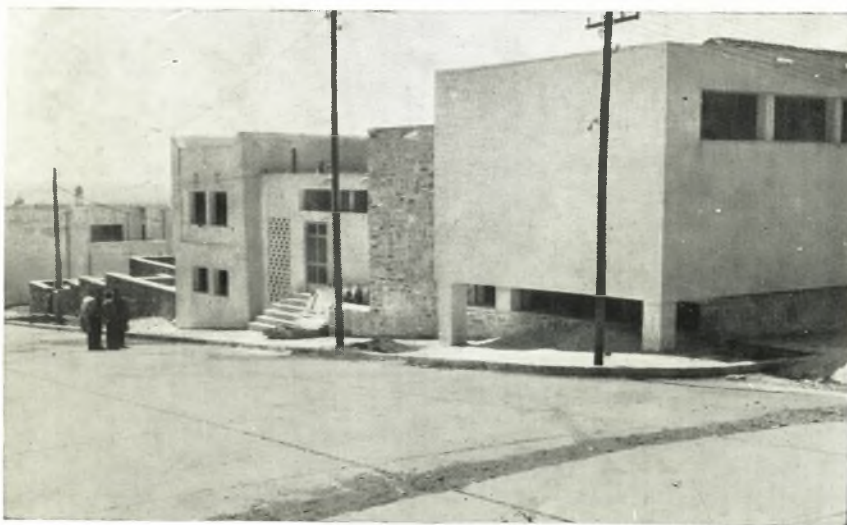
β. Τὸ τρίλοβον παράθυρον τοῦ νοτίου σκέλους τοῦ σταυροῦ ὡς εἶχε
πρὸ τῆς ὑποκαταστάσεως αὐτοῦ.



Τὸ μέγα ἄνω τρίλοβον παράθυρον τοῦ νοτίου σκέλους τοῦ σταυροῦ τῆς Καταπολιανῆς μετὰ τὰς ἐργασίας ἀποκαταστάσεως αὐτοῦ καὶ τοῦ κάτωθεν μικροτέρου τριλόβου παραθύρου.



α. Ἡ πλευρὰ εἰσόδου τοῦ Μουσείου Τήνου.



β. Προοπτικὴ ἀπομῆς τοῦ Μουσείου Τήνου.