

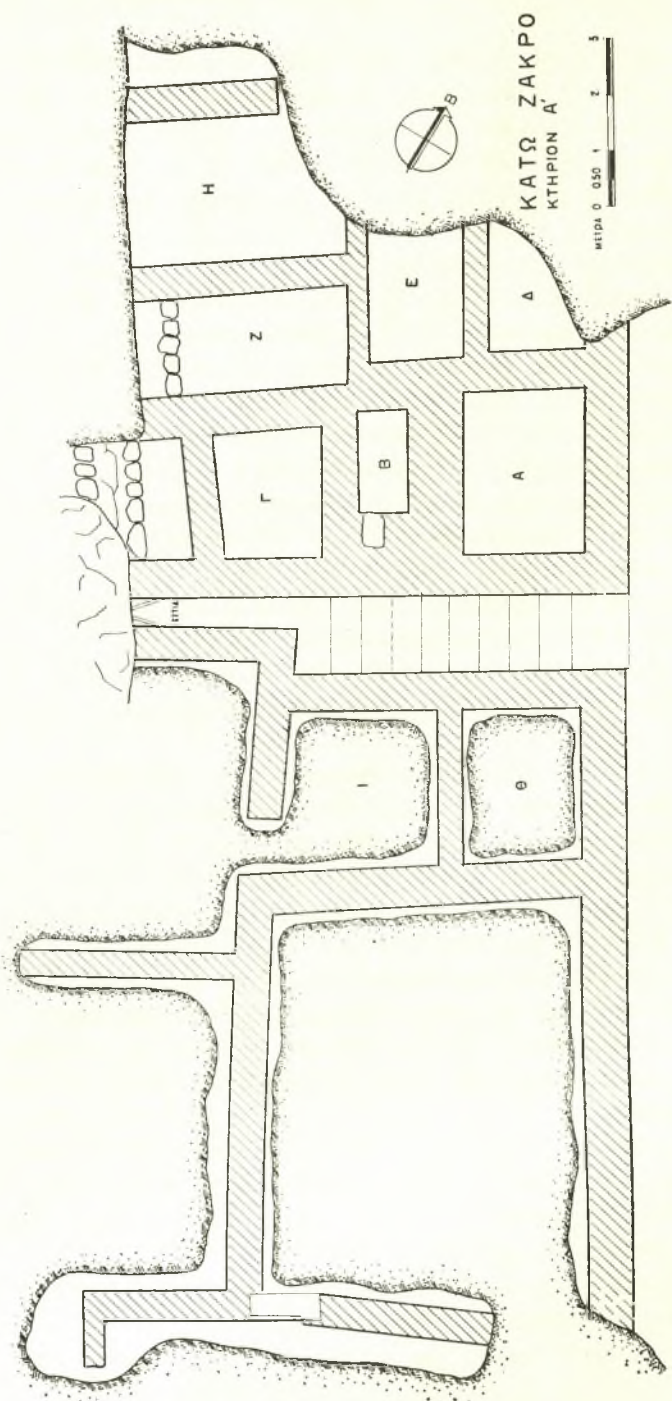
### 33. ΑΝΑΣΚΑΦΗ ΚΑΤΩ ΖΑΚΡΟΥ

Σκοπός τῆς ἀνασκαφῆς, ἥτις ἐν τῷ συνόλῳ τῆς διετήρησε τὸν χαρακτήρα δοκιμαστικῆς ἐξερευνησεως, ὑπῆρξεν ἡ ἀνίχνευσις τοῦ χώρου πρὸς ἀνεύρεσιν τῆς κυρίας ἐγκαταστάσεως τοῦ τοπικοῦ ἄρχοντος, ὡς καὶ ἄλλων ἐκ τῶν κυριωτέρων κτηρίων τοῦ γνωστοῦ μινωικοῦ λιμενικοῦ συνοικισμού. Ἦδη κατὰ τὰς προηγηθείσας ἐπισκέψεις τοῦ χώρου εἶχον ἐπισημανθῆ δύο κύρια σημεῖα : ἐν κατὰ τὸ ὕψωμα τοῦ Ἀγ. Ἀντωνίου, τὸ ἀκριβῶς κατέναντι τοῦ ὑπὸ τοῦ HOGARTH ἀνασκαφέντος τὸ ἔτος 1901 ἀνατολικοῦ ὕψωματος, καὶ ἕτερον κατὰ τὴν ἀμέσως ὑποκειμένην μεταξὺ τῶν δύο ὕψωμάτων ἰσόπεδον λωρίδα, ἐνθα οἱ κῆποι καὶ βαναεῶνες. Εἰς τὸ πρῶτον εἶχεν ἐξακριβωθῆ ἡ ὑπαρξίς μεγάλου οἰκοδομήματος μὲ ἰσχυρὰν γωνίαν ἐκ μεγάλων πελεκητῶν λίθων, παρὰ τὴν ὁποίαν ἀπέκειτο λίαν εὐμεγέθης βάσις μινωικοῦ κίονος ἐκ σκοτεινοῦ λίθου. Εἰς τὸ δεύτερον σημεῖον ἦσαν ἐμφανεῖς, ἐξορυχθέντες ἐπὶ τόπου κατὰ τὰς καλλιεργητικὰς ἐργασίας, εὐμεγέθεις πελεκητοὶ λίθοι ἐκ πωρολίθου, παρεδόθη δὲ ἡμῖν εἰς δύο τεμάχια λίαν ἐπίμηκες χαλκοῦν ξίφος, δυστυχῶς μὲ ἰσχυρῶς ἐφθαρμένας ἀκμάς, χρονολογούμενον εἰς τὴν ΥΜ I περίοδον. Πολλὰ ἄλλα λείψανα κτηρίων διεκρίνοντο εἰς τὴν ἐπιφάνειαν, ἐκτεινόμενα ἐφ' ὀλοκλήρων σχεδὸν τῶν πρὸς τὴν στενὴν κοιλάδα κλιτύων τῶν δύο ὕψωμάτων, ἀλλὰ τὰ πλεῖστα τούτων ἦσαν διεσπασμένα καὶ ὁ φυσικὸς βράχος διεκρίνετο σχεδὸν εἰς τὴν ἐπιφάνειαν. Ἐκ τῶν ὑπὸ τοῦ HOGARTH ἀνασκαφέντων οἰκημάτων πολὺ ὀλίγα διετηροῦντο εἰς ἱκανοποιητικὴν πῶς κατάστασιν. Κατὰ τὴν παραλίαν τοῦ ὀρμίσκου τὰ λείψανα κτηρίων ἦσαν ἐξαιρετικῶς σπάνια καὶ προφανῶς αὕτη ὑπέστη ἰσχυρὰς ἀλλοιώσεις προσχώσεων καὶ καταβυθίσεων. Ἡ ἀνασκαφικὴ ἐξερευνησις ἐγένετο μὲ τὴν βοήθειαν τοῦ ἐπιμελητοῦ ἀρχαιοτήτων Κ. Δαβάρρα, ὅστις κυρίως ἐπέβλεπε τὸν τομέα Γ, ἀλλὰ καὶ γενικώτερον συνετέλεσεν εἰς τὴν κανονικὴν πρόοδον τῆς ἐργασίας. Ἡ ἀνασκαφὴ ἤρχισεν εἰς τὸ κτήριον μὲ τὴν ἰσχυρὰν γωνίαν καὶ τὴν βάσιν τοῦ κίονος (τομεὺς Α), ἐπεξετάθη δὲ εἰς δεύτερον οἰκοδομικὸν συγκρότημα, περὶ τὰ 30-40 μ. ἀπέχον δυτικώτερον καὶ εἰς ὑψηλότερόν πῶς ἰσόπεδον τῆς αὐτῆς κλιτύος (τομεὺς Β)· ὀλίγον κατόπιν, ἐπ' ὀκαιρίᾳ περισυλλογῆς ἐνὸς ἐπισημανθέντος πίθου, ἤρχισεν ἡ ἐξερευνησις τοῦ σημαντικοῦ οἰκοδομήματος, τὸ ὁποῖον εὐθὺς ἐξ ἀρχῆς ἐθεωρήθη ὡς μία τῶν κυριωτέρων ἐγκαταστάσεων, ὄχι ἀπιθάνως ἀνακτορικῆ, τοῦ Ζάκρου (τομεὺς Γ).

Εἰς τὸν τομέα Α (εἰκ. 1) ἐθεωρήθη σκόπιμον νὰ παρακολουθηθῇ κατ' ἀρχὰς ἡ πρόσοψις ἢ πρὸς Α. βλέπουσα τοῦ οἰκοδομικοῦ συγκροτήματος, ἣτις κατὰ μέρη διεκρίνετο δυτικώτερον καὶ ἐσώτερον τῆς ἰσχυρᾶς γωνίας. Πράγματι αὕτη ἀνεφάνη εἰς ἱκανὸν μῆκος, τοῦλάχιστον 18 μ., ἀλλὰ διασφζομένη εἰς μικρὸν ὕψος, ὄχι μεγαλύτερον τοῦ 1.60 μ., συγκειμένη ἐκ μεγάλων πελεκητῶν λίθων, κατὰ τὸ πλεῖστον ἀδρῶς ἐπεξεργασμένων. Μία κλιμακίς, τῆς ὁποίας διασφζονται ὀκτὼ βαθμίδες, ὄχι ἐπιμελοῦς κατασκευῆς, ἀνήρχετο μεταξὺ δύο πτερύγων τοῦ αὐτοῦ, ὡς φαίνεται, κτηρίου (πίν. 172). Κατὰ τὸ ἀνώτερον μέρος ταύτης προέχουσα γωνία ἀπέφρασσε πρακτικῶς τὴν διόδον, οὕτως ὥστε νὰ φαίνεται ἀμφίβολον ὅτι ἡ κλιμακίς συνεχίζετο περαιτέρω κατὰ τὴν αὐτὴν κατεύθυνσιν. Πολὺ πιθανὸν φαίνεται ὅτι αὕτη ἐστρέφετο πρὸς τὸν μακρόστενον χῶρον Β ἐπὶ δεξιᾷ, δίδουσα εἴσοδον εἰς τὰ ἄνω δωμάτια τῆς πτέρυγος ταύτης. 8.50 μ. ἔσω τῆς προσόψεως ὁ βράχος κατήρχετο σχεδὸν κατακορύφως, οὕτως ὥστε νὰ ἀποκλείεται ἡ πρὸς τὴν πλευρὰν ταύτην ἐπέκτασις τοῦ οἰκοδομήματος, τοῦλάχιστον εἰς τὸ αὐτὸ ἐπίπεδον. Τῆς ἐπ' ἀριστερὰ πτέρυγος παρηκολουθήθησαν μόνον οἱ περιμετρικοὶ τοῖχοι, ἀναφανέντων οὕτω τοῦλάχιστον 5 ἢ 6 δωματίων, τῶν ὁποίων ἐν λίαν εὐρύχωρον μὲ εὐμέγεθες κατώφλιον ἢ παραστάδα, φέρουσαν ὀδόντωνσιν διὰ τὴν ἐφαρμογὴν τῆς θύρας, in situ κατὰ τὴν Ν. γωνίαν. Ἡ πτέρυξ φαίνεται ἐκτεινομένη πολὺ πέραν πρὸς τὰ ΝΔ. καὶ δὲν ἀποκλείεται νὰ συνέχεται μὲ τὸ κτήριο τῆς ἰσχυρᾶς γωνίας.

Τῆς πρὸς τὰ ΒΑ. ἐκτεινομένης πτέρυγος ἀπεκαλύφθησαν 6 ἢ 7 μᾶλλον στενόχωρα διαμερίσματα, τῶν ὁποίων πλήρως ἀνεσκάφησαν μόνον δύο, τὰ Α καὶ Γ, διασφζοντα καλῶς τὸ κατώτερον, ἄνευ θύρας, τμημά των εἰς ἱκανὸν ὕψος καὶ ἔχοντα ὡς ἐκ τούτου χαρακτηῖρα θεμελίων δωματίων, προσιτῶν ἐκ τῶν ἄνω διὰ καταπακτῶν. Ἡ ΝΑ. πλευρὰ τοῦ Α κατεστράφη εἰς ἰσχυρὸν βαθμὸν καὶ πελεκητοὶ τινες λίθοι τῆς προσόψεως ἀνευρέθησαν ἐκτὸς θέσεως. Ἡ κεραμεικὴ ἐντὸς αὐτοῦ ἦτο ἄφθονος, ἀλλ' ἱκανῶς διατεταραγμένη. Προφανῶς τὸ δωμάτιον εἶχεν ἐπαναχρησιμοποιηθῆ εἰς δευτέραν περίοδον, διότι τινὰ τῶν περισυλλεγέντων ἀγγείων ἀνήκουν ἐμφανῶς εἰς μεταγενεστέραν, ΥΜ III A2, περίοδον, ἐνῶ ἡ κεραμεικὴ τῆς οἰκίας ἐν τῷ συνόλω της εἶναι ΥΜ I. Τὰ περισυλλεγέντα σκεύη ἦσαν κυρίως πρόχοι, κύαθοι καὶ κύπελλα, χύτραι, λεκάνας (πίν. 173α), τεμάχια λιθίνων ἀγγείων καὶ τμήματα ἑνὸς λίαν ἰδιορρυθμοῦ σκεύους, τὸ ὁποῖον μετὰ τὴν ἀποκατάστασιν τοῦ ἀπεδείχθη ὅτι ἦτο μορφῆς κυκλικῆς καλύβης μὲ κωνικὴν στέγην καὶ ὀρθογώνιον θύραν, μὲ χαρακτηριστικὸν περιθύρωμα (πίν. 173β).

Τοῦ δωματίου Γ τὸ μεγαλύτερον τμήμα τοῦ δαπέδου ἐκαλύπτετο ὑπὸ ἰσχυρῶς κεκαυμένου στρώματος πάχους 0.10μ. Μακρὰ καὶ στενὴ διόδος μὲ ὑπέρθυρον κατὰ τὸν βόρειον τοῖχον ὑπετέθη κατ' ἀρχὰς ὅτι ἦτο εἶδος ἐστίας

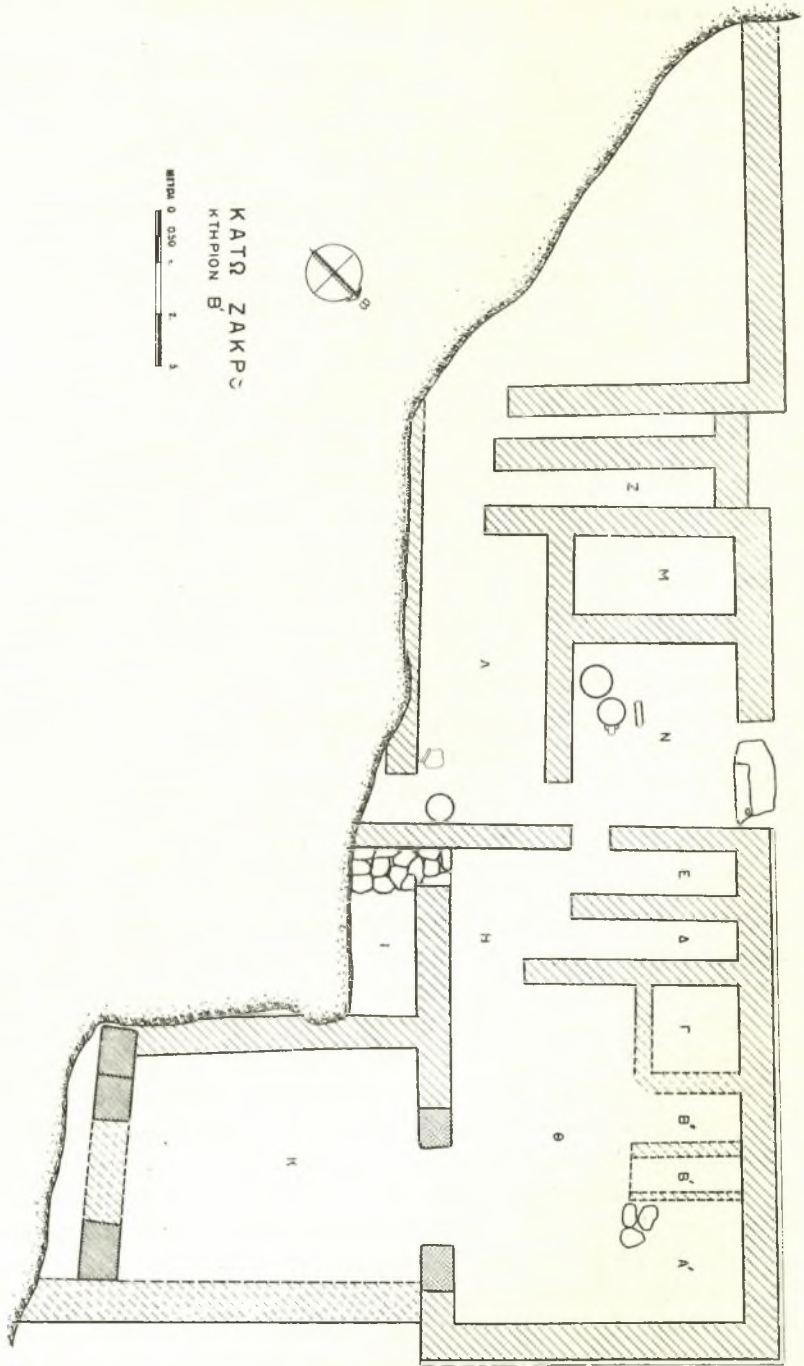


Εἰς. 1. Κάτοπις τοῦ κτιρίου Α Κάτω Ζάκρου.

(τζακιού), ἀναλόγου μὲ ἄλλα ἀνευρεθέντα εἰς μινωικὰς οἰκίας ἢ ἐπαύλεις, ἀφοῦ μάλιστα ἀνευρέθησαν καὶ τμήματα μαγειρικῶν χυτρῶν εἰς τὸ ἄνοιγμα. Τὸ πρᾶγμα ὅμως δὲν ἐπεβεβαιώθη. Φαίνεται ὅτι πράγματι τὸ δωμάτιον ἦτο εἶδος μαγειρείου, διότι πολλὰ ἄλλα σκευὴ μαγειρικῆς μᾶλλον χρήσεως ἀνευρέθησαν καθ' ὅλην τὴν ἔκτασιν αὐτοῦ. Τὸ ἐνδιάμεσον στενὸν δωμάτιον Β, τὸ ὁποῖον πρέπει νὰ ἐχρησιμοποιήθη ὡς sotto-scala, δὲν ἀνεσκάφη εἰμὴ μόνον κατὰ τὸ ἀνώτερον αὐτοῦ μέρος. Ἐπίσης ἀτελῶς ἠρευνήθησαν δύο ἄλλα δωμάτια πρὸς ΒΑ. τῶν δωματίων Α, Β καὶ Γ.

Ἐκ τῶν λοιπῶν σκευῶν καὶ ἐργαλείων, τὰ ὁποῖα περισυλλέγησαν καθ' ὅλην τὴν ἔκτασιν τοῦ Κτηρίου Α, μάλιστα ὅμως ἐκ τῆς ΒΑ. αὐτοῦ πτέρυγος, ἄξια μνείας εἶναι τμήμα πλαστικοῦ πηλίνου ρυτοῦ μορφῆς κεφαλῆς ταύρου, μέγα στόμιον κλειστὸν ψευδοστόμου ἀμφορέως, μικρὸς μελανογάνωτος ἀσκός, πωμάτια χύτρας, λίθινα καλυμμάτια δισκοειδῆ μετὰ λαβῆς, ἱκανὰ ὕφαντικά βάρη καὶ σταθμῖα πυραμιδικὰ, ἀτρακτοειδῆ, δισκοειδῆ ἢ σφαιρικὰ καὶ ὄχι ὀλίγοι λίθοι τριβῆς κυρτοὶ ἑλλειψοειδεῖς συνοδευόμενοι ὑπὸ τριπτήρων λίθων διαφόρων σχημάτων. Ἀμέσως ΝΔ. τοῦ δωματίου Γ καὶ εἰς τὸν σχηματιζόμενον στενὸν χώρον μὲ τὴν γωνίαν δωματίου κλειόντος ἐν μέρει τὴν διάβασιν τῆς κλιμακῆς, ἀνευρέθη ἐστία ἀποτελεσθεῖσα ἐκ δύο συγκλινόντων τοιχιῶν, μὲ ἄφθονον τέφραν, μικροὺς ἄνθρακας καὶ χύτραν εἰς τὴν θέσιν τῆς. Ἡ περαιτέρω ἐξερεύνησις τοῦ κτηρίου ἀνεβλήθη δι' εὐθετώτερον χρόνον.

Ἡ σχετικῶς μικρὰ ἀπόστασις, εἰς τὴν ὁποίαν ἔκειτο πρὸς Βορρᾶν τὸ κτήριο τοῦ τομέως Β (εἰκ. 2), καὶ ὁ ἀνάλογος προσανατολισμὸς αὐτοῦ κατ' ἀρχὰς δὲν ἐφαίνοντο ἀποκλείοντα τὴν δυνατότητα ὅτι ἀπετέλει τοῦτο μετὰ τοῦ Α ἐν σύνολον, ἴσως ἐκτεταμένης ἀγροικίας. Ὅμως πιθανώτερον τελικῶς ἐθεωρήθη ὅτι τοῦτο ἦτο χωριστὸν οἰκοδόμημα πυκνοκατφωκημένης περιοχῆς τῆς μινωικῆς πόλεως. Βέβαιον ὅπως ἴσως ἐθεωρήθη διὰ τῆς γενομένης μερικῆς ἐξερεύνησεως ὅτι πρόκειται περὶ οἰκοδομημάτων μεγάλης ἐκτάσεως μὲ πλῆθος δωματίων, ὄχι πάντων καλῶς διατηρουμένων, ἀλλὰ σαφῶς καθοριζομένων. Τὸ ἐπίπεδον τοῦ δαπέδου των ἀπεδείχθη ὅτι εὕρισκετο εἰς ἱκανῶς ὑψηλότεραν στάθμην τοῦ ἐπιπέδου, ἄνω τοῦ ὁποῖου ὑψοῦντο αἱ δι' ὀγκωδῶν πελεκητῶν λίθων, ἀδρῶς ἐπεξεργασμένων, ὠκοδομημένα προσόψεις. Καλῶς, παρὰ τὴν πτώσιν ἐπὶ τόπου ἱκανῶν πελεκητῶν λίθων, διεσφύζετο ἡ ΒΑ. γωνία, ἀπὸ τὴν ἀποκάλυψιν τῆς ὁποίας ἤρχισεν ἡ ἀνασκαφή (πίν. 174α). Ἡ Β. πρόσοψις παρηκολούθηθη ἐπὶ 24 μ. διὰ μέσου μεγάλων λιθοσωρῶν, οἱ ὁποῖοι εἶχον ἐπισωρευθῆ ὑπὸ τῶν καλλιεργητῶν μετὰ τὸ ἕνατον μέτρον ἀπεκαλύφθη τὸ μέγα μονόλιθον κατώφλιον τῆς εἰσόδου, 1.65 μ. μήκους, 0.80 μ. πλάτους, μὲ ἀναθύρωσιν καὶ ὀπὰς διὰ τὴν στερέωσιν τῆς θύρας. Μετὰ τὸ 15ον μ. ὑπάρχει ἐσοχὴ τῆς προσόψεως, ἀνάλογος μὲ ἐκείνας, αἵτινες συνήθως παρατηροῦνται εἰς τὰς προσόψεις τῶν μινωικῶν οἰκοδομημάτων, ἀλλ' ἢ πρό-



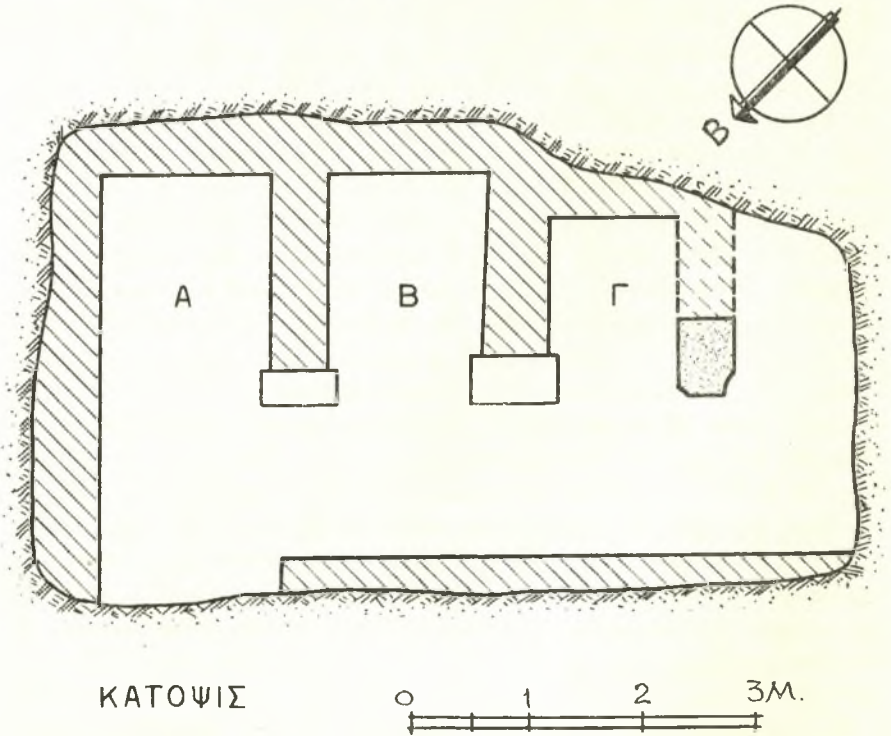
Εικ. 2. Κύριος τῶν κτηρίων Β Κάτω Ζάκρου.

σοψις περαιτέρω, μετά τὸ 17<sup>ον</sup> μ., συνεχίζεται κατὰ τὴν αὐτὴν εὐθεΐαν, ὀλίγον προέχουσα.

Ἡ πρὸς ΒΑ. βλέπουσα ἑτέρα πρόσοψις ὀπισθοχωρεῖ εἰς ἔσοχὴν μετὰ τὸ 7<sup>ον</sup> μ., περαιτέρω ὅμως ἢ γραμμὴ τῆς, καλυπτομένη ὑπὸ μεταγενεστέρων τοιχείων, δὲν διηυκρινήθη πλήρως. Ἐσω τῆς προσόψεως ταύτης μορφοῦνται δύο μεγάλοι εὐρύχωροι χώροι, εἷς πρὸς τὴν Β. γωνίαν, ὑποδιαιρούμενος δι' ἐλαφρῶν διατοιχισμάτων ἐξ ἐπιχρίστων πλίνθων εἰς μικρὰ διαμερίσματα με ἐπιχριστον ἐπίσης δάπεδον (Α, Β', Β'', Γ), προοριζόμενα ἴσως διὰ διαφύλαξιν εὐπαθῶν ἀντικειμένων, ἀνάλογα ἐκείνων τὰ ὅποια παρατηρήθησαν εἰς ἄλλα μινωικὰ κτήρια, ὡς τῆς Φαιστοῦ, Νίρου Χάνι, Βαθυπέτρου κἄ. Δυστυχῶς τὰ διαχωρίσματα εἶχον σχεδὸν τελείως διαλυθῆ, περισυνελέγησαν ὅμως τινὲς τῶν μεγάλων ἐπιχρίστων πλίνθων των. Τὰ παρακείμενα μακρόστενα δωμάτια Δ καὶ Ε, ὀπισθεν ἀκριβῶς τῆς Β. γωνίας εἰσόδου τῆς ΒΔ. προσόψεως, φαίνεται ὅτι ἦσαν ὁ κλωβὸς τῆς ξυλίνης κλίμακος πρὸς τὸν ἄνω ὄροφον. Ὁ δεῦτερος χώρος ὀπισθεν τῆς ΒΑ. προσόψεως (δωμ. Κ) ἀνεσκάφη μόνον ἐν μέρει καὶ ἐπομένως ἢ ἀκριβῆς μορφή του δὲν διεσαφῆθη. Προφανῶς ὅμως ἐπεκοινώνει διὰ μεγάλου ἀνοίγματος με μεγάλας παραστάδας πρὸς τὸν πρῶτον χώρον, ὅστις πλὴν τῶν ἐπιχρίστων διαμερισμάτων περιελάμβανεν εὐρύχωρον θάλαμον (Θ). Ἐν μέρει ἐπίσης ἀνεσκάφησαν τὰ δωμάτια Ι καὶ Λ, τὸ πρῶτον διατηροῦν μέρος τοῦ πλακοστρώτου, τὸ δεῦτερον προφανῶς εὐρύχωρον, χρησιμοποιοιθὲν ἐν μέρει δι' ἀποθήκευσιν, ἀφοῦ τεμάχια δύο πίθων ἀνευρέθησαν πρὸς τὴν Α. γωνίαν του. Τὸ εἰσαγωγικὸν δωμάτιον Ν ἀπεδείχθη λίαν ἐνδιαιρέρον λόγῳ τῆς εἰδικῆς διαρρυθμίσεως αὐτοῦ εἰς ληνὸν μετὰ τὸ μέγα πῆλινον σκεῦος μετὰ τὸ στόμιον ἐκροῆς κατὰ χώραν καὶ παρ' αὐτὸ ἀγωγὸν εἰς σχῆμα ἀναστρόφου Π (πίν. 174β). Παρ' αὐτὰ ἔκειτο μέγας πίθος με σχοινίνην ἐμπέστον διακόσμησιν. Τὸ διαχώρισμα τοῦ δωματίου τούτου πρὸς ἄλλο ἐσώτερον Μ δὲν εἶναι ἀσφαλές, οὐδ' ἐπερατώθη ἢ ἐξερευνησὶς τοῦ ὅλου χώρου. Ἐξω τοῦ τελευταίου τούτου καὶ τοῦ παρακειμένου δευτέρου κλωβοῦ κλίμακος (Ζ), ἐν ἔσοχῇ εὐρισκομένου, ἀνεκαλύφθη ἐκτεταμένος ἀποθήτης ὀστράκων ἀγγείων ΥΜ Ι περιόδου, ὅστις ἀπέδωκεν ἐνδιαφέροντα τμήματα σκευῶν καὶ ὀλίγα τεμάχια λιθίνων ἀγγείων. Κατὰ τὰ λοιπὰ ἢ σκευὴ τοῦ οἴκου μέχρι τοῦ σημείου εἰς ὃ ἀνεσκάφη δὲν εἶναι πολὺ πλουσία : μικραὶ πρόχοι, χύτραι, κύαθοι καὶ κύπελλα, μικρὸς ἀσκός, στάμνοι καὶ ἀμφορεῖς, μικρὰ καλύμματα χυτρῶν με σφαιρικὸν τρητὸν κεντρικὸν μέρος, εἶδος κηροπηγίου, πολλὰ ὑφαντικὰ βάρη παραλληλεπίπεδου, δισκοειδοῦς ἢ πυραμιδικοῦ σχήματος, τριπτῆρες λίθιναι, χαλκοῦς δίσκος ζυγοῦ, τεμάχια λιθίνων σκευῶν κλπ.

Τὸ οἰκοδόμημα συνεχίζεται πρὸς ΝΔ. καὶ ΝΑ. καὶ ἤδη ἀνεφάνη μία ἰσχυρὰ γωνία ἐκ πελεκητῶν λίθων ἐν μέσῳ τῶν πελωρίων λιθοσωρῶν, οἷτινες καλύπτουν τὸ νοτιώτερον τμήμα καὶ οἷτινες εἶναι ἀνάγκη νὰ ἀπομακρυνθοῦν,

ἵνα καταστῆ δυνατὴ ἢ πλήρης ἀποκάλυψις τοῦ κτηρίου. Ἡ ἀποκαλυφθεῖσα γωνία δωματίου πέραν τοῦ κλιμακοστασίου Ζ δὲν εἶναι σαφὲς ἂν ἀνήκη εἰς τὸ αὐτὸ οἰκοδομικὸν συγκρότημα ἢ ἂν ἀνήκη εἰς γειτονικὴν οἰκίαν. Ἡ χρονολογία τῆς οἰκοδομῆς τῶν κτηρίων φαίνεται νὰ εἶναι εἰς τὰς ἀρχὰς τῆς ΥΜ Ια περιόδου, ἢ χρησιμοποίησίν του ἕμως φαίνεται νὰ ἐξηκολούθησε καὶ μέχρι τῶν ἀρχῶν τῆς ΥΜ ΙΙΙ περιόδου, εἰς ἣν χρονολογοῦνται πολλὰ τῶν ὀστράκων καὶ τινὰ τῶν ἀγγείων, ἐκτὸς ἂν πρόκειται περὶ μερικῆς ἀνακαταλήψεως.



Εἰκ. 3. Κάτοψις τοῦ κτηρίου Γ Κάτω Ζάκρου.

Ὡς πρὸς τὸν πλοῦτον τῶν εὐρημάτων καὶ τὰς παρεχομένας ἐλπίδας ἀποκαλύψεως μιᾶς τῶν κυριωτέρων μινωικῶν ἐν Κάτω Ζάκρῳ ἐγκαταστάσεων, οὐχὶ ἀπιθάνως ἀνακτορικῆς, ἰδιαιτέρως σημαντικὸν ἀπεδείχθη τὸ συγκρότημα Γ (εἰκ. 3). Εἰς τὸ σημεῖον, εἰς τὸ ὁποῖον εἶχεν ἐπισημανθῆ ἡ ὑπαρξίς μινωικοῦ πίθου, ἡ ἐργασία κατ' ἀρχὰς ἀπεκάλυψεν ἐν σύνολον τριῶν πίθων (πίν. 175α) σχεδὸν ἐφαπτομένων ἀλλήλων καὶ περιβαλλομένων κυκλοτερῶς ὑπὸ τοίχων, κατὰ τρόπον ὥστε ἀρχικῶς ὑπετέθη, βοηθούσης καὶ τῆς ἐντυπώσεως ἐκ τῶν ἰσχυρῶς κεκαυμένων στρωμάτων πυροῦ χύματος, ἀνθράκων καὶ τέφρας, ὅτι ἐπρόκειτο περὶ καμίνου ὀπτήσεως πίθων. Εὐθὺς ἕμως κατόπιν διεπιστώθη

ὅτι ἡ μὲν περιφερὴς διάταξις ὠφείλετο εἰς καταπεσόντας ἐκ τῶν τοίχων λίθους, τὸ δὲ ἰσχυρῶς κεκαυμένον στῶμα εἰς ἰσχυρᾶς ἐντάσεως πυρκαϊάν, ὑποβοηθηθεῖσαν ὑπὸ τῆς ἀναφλέξεως τοῦ ἐλαίου τῶν πίθων, οἷτινες ἀπέκειντο ἐντὸς τῶν ἀποθηκῶν. Ἡ πρόοδος τῆς ἀνασκαφῆς βαθμηδὸν ἀπεκάλυψε συγκρότημα ἐκ τριῶν ἀποθηκῶν εἰς διάταξιν ἀνάλογον τοῦ Διαδρόμου τῶν Ἑσοχῶν (Corridor of the Bays) τοῦ Ἀνακτόρου τῆς Κνωσοῦ: εἰς σχετικῶς στενὸν διάδρομον ἀνοίγεται εἶδος ἐσοχῶν ἢ ὀρμίσκων ἄνευ ἰδιαιτέρων θυρῶν, διαχωριζομένων ἀπ' ἀλλήλων διὰ λιθίνων ἢ πλινθίνων διαχωρισμάτων, τῶν ὁποίων ἡ ἀκραία παραστάς ἦτο ἐν μέρει ξυλίνη, βαίνουσα ἐπὶ λιθίνης κρηπίδος. Θεωρεῖται πιθανὸν ὅτι αἱ ἐσοχαὶ συνεχίζονται περαιτέρω. Ἐναντι τῆς πρώτης, εἰς ἣν ἀπέκειντο οἱ τρεῖς πίθοι, ἠνοίγετο θύρα, ἄγνωστον ποῦ ὄδηγοῦσα. Εἰς τέταρτος πίθος πολὺ μεγαλύτερος τῶν ἄλλων καὶ ἡ βᾶσις πέμπτου ἀνεκαλύφθη εἰς τὴν δευτέραν ἐσοχὴν. Πλῆθος ἄλλων ἀγγείων διαφόρου μεγέθους ἀπέκειτο μετὰ τῶν πίθων, καταλαμβάνον τὰ μεταξὺ τούτων κενὰ παρὰ τοὺς πόδας αὐτῶν (πίν. 175α). Ἦσαν μεγάλοι ἀμφορεῖς μὲ ἐλλειπτικὸν στόμιον καὶ στάμνοι, πρόχοι, γεφυρόστομα σκεύη, κύαθοι καὶ κύπελλα, εὐρεῖαι λεκάναι, τριποδικαὶ χύτραι, κωνοειδῆ ἀνθοδοχεῖα (πίν. 175β καὶ 176α.β) κ.ἄ. Ἐσωτερικῶς τῶν πίθων Α καὶ Β (πίν. 177α), πρὸς τὴν Α. γωνίαν τῆς πρώτης ἐσοχῆς, ἀνευρέθη λίαν ἐνδιαφέρον τετράωτος εὐμεγέθης πιθοειδῆς ἀμφορεὺς μὲ διακόσμησιν συνδεομένων σπειρῶν καὶ ροδάκων, σειρᾶς διπλῶν πελέκων μετὰ ἱερῶν κόμβων καὶ κατὰ τὸ κατώτερον μέρος ἀνερχομένων καλαμοειδῶν φυτῶν (πίν. 177β). Μὲ ὠραίαν διακόσμησιν καλαμοειδῶν περισυνελέγη ἐπίσης γεφυρόστομος στάμνος (πίν. 177γ). Ἐκ τῶν λοιπῶν μικρῶν ἀντικειμένων, τὰ ὁποῖα περισυνελέγησαν εἰς τὸν αὐτὸν χῶρον, ἄξια μνείας εἶναι πολλὰ δισκοειδῆ ὑφαντικά βάρη καὶ ἐν πυραμιδικόν, προφανῶς καταπεσόντα ἐκ τοῦ ἄνω ὀρόφου, ἀκόνιον μὲ τρῆμα ἐξαρτήσεως καὶ λεπτὸς ὀψιανοῦ. Τὸ τρίτον διαχώρισμα ἀπεδείχθη ὅτι ὠκοδομήθη διὰ μεγάλων πλινθῶν, τῆς ἀκραίας παραστάδος βαινούσης πάλιν ἐπὶ λιθίνης κρηπίδος. Ἐμφανεῖς ἦσαν αἱ κάθετοι ἐγκοπαὶ διὰ τὴν στερέωσιν τῶν ξυλοδοκῶν τῆς παραστάδος. Ἐκ τοῦ διαχωρίσματος, ἀλλὰ καὶ ἐκ τοῦ τοίχου τοῦ βάθους, τοῦ ὁποίου ὀλόκληρον τὸ ἄνω μέρος διελύθη, κατέπεσον ἐντὸς τῆς τρίτης ἐσοχῆς πολυάριθμοι πλίνθοι μεγάλου μεγέθους, συσσωρευθέντες ὁ εἰς ἐπὶ τοῦ ἄλλου ἐπὶ σωρῶν χωμάτων, οἷτινες ἐπλήρωσαν τὸ κατώτερον στῶμα. Τὸ κεκαυμένον μέλαν στῶμα ἐξστεινέτο καθ' ὅλην τὴν ἕκτασιν τόσον τῶν ἐσοχῶν, ὅσον καὶ τοῦ διαδρόμου, τοῦ ὁποίου ὁ ΒΔ. τοῖχος παρηκολουθήθη πολὺ πέραν καὶ τῆς τρίτης ἐσοχῆς. Κατὰ τὴν βᾶσιν του περισυνελέγησαν ὄχι ὀλίγα σκεύη, κατὰ τὸ πλεῖστον μικροῦ μεγέθους.

Ὅτι πολλαὶ τῶν καταπεσουσῶν πλινθῶν προήρχοντο καὶ ἐκ τοῦ ἄνω ὀρόφου ἀπέδειξαν καὶ τὰ ἐπ' αὐτῶν προσκεκολλημένα κονιάματα, ὡς καὶ ἄλλα ἀπεσπασμένα, τὰ ὁποῖα περισυνελέγησαν κυρίως κατὰ τὴν δευτέραν καὶ τὴν τρίτην ἐσο-



χὴν καὶ τὸ πρὸ τούτων τμήμα τοῦ διαδρόμου. Ταῦτα ἔφερον διακόσμησιν οὐχὶ ἀπλῶς ἐκ λεπτῶν ταινιῶν, ὡς τὰ ἐπιχρίσματα τῶν ἔσοχῶν, ἀλλὰ καὶ διακοσμητικὰ θέματα ἐκ σπειρῶν καὶ συνδεομένων εἰς σύνολα ἀνίσου μεγέθους ροδάκων. Δυστυχῶς τὰ κονιάματα ταῦτα ἦσαν εἰς πολὺ κακὴν κατάστασιν καὶ τὴν περισυλλογὴν τούτων ἐδυσχέρανεν ὁ κατακλισμός τῶν διαμερισμάτων ἐκ τῶν ὀμβρίων ὑδάτων. Κατωρθώθη ὅμως νὰ ἀποσπασθοῦν τὰ κυριώτερα τούτων. Ἀπληθρακωμένα ξύλα, προφανῶς ἐκ τῆς ὀροφῆς, ἀπέκειντο ἐπίσης ἐπὶ τοῦ δαπέδου τοῦ διαδρόμου, μάλιστα πρὸ τῆς 2ας ἔσοχῆς.

Ἡ εἰς σειρὰν διάταξις τῶν ἀποθηκῶν, ἰκανῶς ἀνάλογος πρὸς ἀνακτορικὰ συστήματα ἀποθηκείσεως, ὁ πλοῦτος εἰς σκευὴ ποικίλα κατὰ τὸ πλεῖστον διακόσμητα παρέχει ἀγαθὰς ἐλπίδας διὰ τὴν μελλοντικὴν ἐξερεύνησιν, ἂν μάλιστα ληφθοῦν ὑπ' ὄψιν αἱ ἐνδείξεις αἱ περισυλλεγεῖσαι ἐπὶ τόπου πρὸ τῆς διενεργείας τῆς δοκιμαστικῆς ἀνασκαφῆς, ὡς ἡ ἄφθονος χρῆσις πωρολίθου εἰς ἐπιμελῶς λαξευθέντας μεγάλου μεγέθους πελεκητοὺς λίθους καὶ ἡ ἐπὶ τόπου ἀνεύρεσις τοῦ μακροῦ χαλκοῦ ξίφους.

Ἡ δοκιμαστικὴ ἀνασκαφὴ δὲν κατέστη δυνατὸν νὰ ἐπεκταθῆ εἰς τὴν ἐξερεύνησιν τῶν νεκροταφείων. Ἀπλῶς ἐβεβαιώθη δι' ἐξερευνητικῶν ἐκδρομῶν ὅτι τὰ κύρια νεκροταφεῖα εὕρισκοντο εἰς τὰς ὑψηλὰς κλιτύς τῶν λόφων, οἵτινες κλείουν τὴν κοιλάδα τοῦ ὀρμίσκου πρὸς Βορρᾶν, εἰς τὴν ὑφ' ἡμῶν ἀποκληθεῖσαν Φάραγγα τῶν Νεκρῶν (πίν. 178), στενὴν, σκολιὰν καὶ λίαν ἐπιμήκη, μεταξὺ τῆς περιοχῆς τοῦ Ἄνω Ζάκρου καὶ τῆς κάτω κοιλάδος, ἰδίως κατὰ τὸ τμήμα τὸ διήκον μεταξὺ τῆς διαπλατύνσεως κατὰ τὸ ὕψωμα Κάστελλος, ὅπου λείψανα συνοικισμοῦ γεωμετρικῶν χρόνων, καὶ τοῦ στενοῦ φράγματος κατὰ τὸ σπηλαίον τῆς Οὐρανιας. Τὰ πλεῖστα τῶν μικρῶν σπηλαίων ἢ στεγασμάτων βράχων τῆς περιοχῆς ταύτης δεικνύουν λείψανα ταφῶν κυρίως τῶν πρωτογεωμετρικῶν καὶ τῶν γεωμετρικῶν χρόνων, ἀλλὰ καὶ πολὺ παλαιότερων, ἀναγομένων εἰς προανακτορικοὺς ἢ παλαιοανακτορικοὺς χρόνους. Εἶναι πανταχοῦ καταφανῆ τὰ ἔχνη προσφάτων ἢ παλαιότερων συλήσεων καὶ πολλὰ τεμάχια ταφικῶν πίθων καὶ ἄλλων ἀγγείων εἶναι ἀπερριμμένα κατὰ τὰς εἰσόδους. Πρωίμου προανακτορικῆς περιόδου εὐρήματα, ἰδίως χαρακτηριστικῆς κεραμεικῆς, προέρχονται ἐξ ἐνὸς λίαν στενοῦ καὶ ἐπιμήκους σπηλαίου, μᾶλλον βαθείας σχισμῆς βράχου, εἰς τὴν περιοχὴν τῆς νοτίου ἀποκρῆμου παραλίας κατὰ τὴν θέσιν Μαῦρο Αὐλάκι. Ἡ σύλησις ἐκεῖ ἔλαβε, φαίνεται, πολὺ μεγάλην ἔκτασιν καὶ ὁ διενεργήσας αὐτὴν ἐδιώχθη ποινικῶς. Ἐπὶ τοῦ παρόντος καὶ μέχρις ὅτου καταστῆ δυνατὴ ἡ ἐξερεύνησις τοῦ χώρου ἐτειχίσθη δι' ἰσχυροῦ φράγματος ἢ εἴσοδος τοῦ σπηλαίου. Δέον ἐνταῦθα νὰ ἐξαρθῆ ἡ συμβολὴ τοῦ ἐκ Σητείας φιλαρχαίου Ἐμμ. Φυγετάκη, ὅστις ὑπεβόηθη τόσον εἰς τὴν ἀνακάλυψιν τῶν συλητῶν, ὅσον καὶ εἰς τὴν ὑπόδειξιν σημαντικῶν σημείων, ἐνθα ἡ ἔρευνα πολλὰ ὑπόσχεται.

ΝΙΚΟΛΑΟΣ ΠΛΑΤΩΝ



Ἡ κλίμαξ τοῦ κτηρίου Α Κάτω Ζάκρου.



α. Ἀγγεῖα τῶν κτηρίων Α και Β Κάτω Ζάκρου.



β. Σκευός εἰς σχῆμα καλύβης ἐκ τοῦ κτηρίου Α και τετράωτος ἀμφορεύς ἐκ τοῦ κτηρίου Γ Κάτω Ζάκρου.



α. Ἡ βόρειος γωνία τοῦ κτηρίου Β Κάτω Ζάκρου.



β. Ὁ πήλινος ληγὸς τοῦ κτηρίου Β Κάτω Ζάκρου.



α. Οί πίθοι Β και Γ τῶν «Ἀποθηκῶν» τοῦ κτηρίου Γ Κάτω Ζάκρου.



β. Ἄμφοροειδῆς στάμνος καὶ μεγάλη πρόχους ἐκ τοῦ κτηρίου Γ Κάτω Ζάκρου.



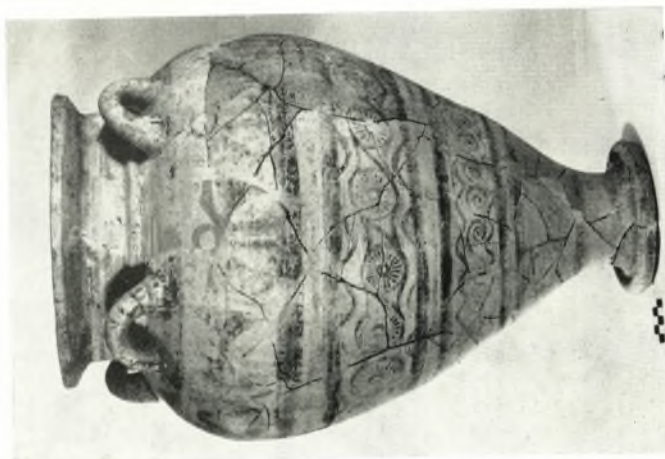
α. Λεκάνας ἐκ τῶν κτηρίων Α καὶ Γ Κάτω Ζάκρου.



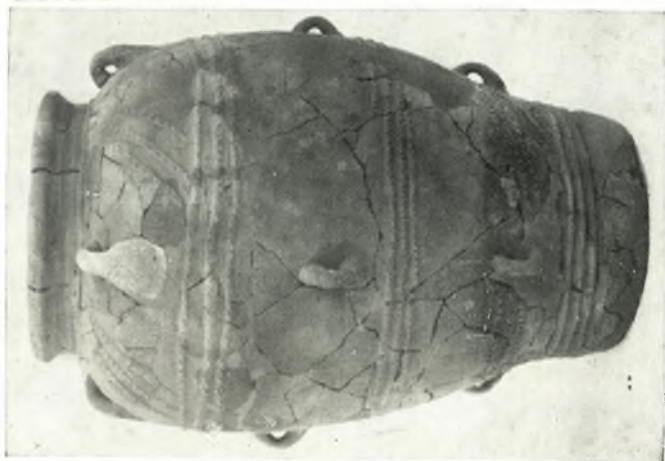
β. Ἀμφορεῖς ἐκ τῶν ἀποθηκῶν τοῦ κτηρίου Γ Κάτω Ζάκρου.



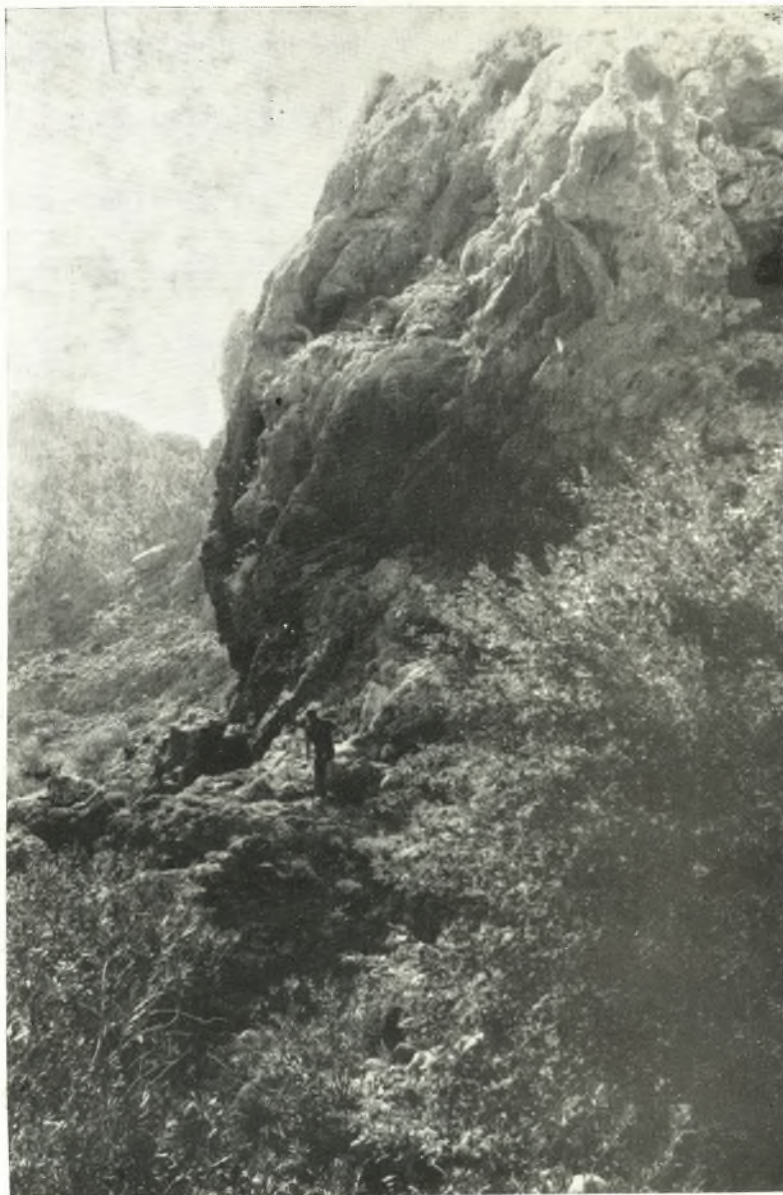
γ. Γεφυρόστομον άγγειον ρυθμιού χλωρίδος  
έκ του κτηρίου Γ Κάτω Ζάκρου



β. Τετράωτος άμφορεύς με διακόσμησην διπλών  
πελέκεων έκ του κτηρίου Γ Κάτω Ζάκρου.



α. Πίθος τών άποθηκικών του κτηρίου Γ  
Κάτω Ζάκρου.



\*Αποψις ἐκ τῆς Φάραγγος τῶν Νεκρῶν Κάτω Ζάκρου.