

30. ΑΝΑΣΚΑΦΗ ΘΗΡΑΣ

Κατά τὸν Ἰανουάριον τοῦ 1961, ἐνῶ ἐπεχειρεῖτο ἡ διαπλάτυνσις τῆς ὁδοῦ ἀπὸ τὰ Φηρὰ πρὸς τὰ ἐρείπια τῆς ἀρχαίας Θήρας, ὁ μηχανικὸς ἐκσκαφεὺς προσέκρουσεν εἰς μικρὸν θολοειδὲς κτίσμα, τὸ ὁποῖον εὐρέθη περιέχον ὠραῖα ἀττικά μελανόμορφα ἀγγεῖα. Διὰ προσεκτικῆς ἐργασίας τοῦ φύλακος ἀρχαιοτήτων Γ. Σιγάλα τὰ ἀγγεῖα ἐξήχθησαν εὐτυχῶς ἄθικτα. Τὸ θολοειδὲς τοῦτο κτίσμα ἦτο μικρῶν διαστάσεων, ἐν μέρει λαξευμένον ἐντὸς τοῦ σκληροῦ ἐδάφους καὶ ἐν μέρει κτιστὸν δι' ἀργῶν λίθων. Διάμετρον εἶχε 0.99 καὶ ὕψος μόλις 0.62μ. Ἡ εἴσοδος ἐφράσσετο διὰ δύο πλακῶν καὶ ἐξωτερικῶς ὑπῆρχε χαμηλὸν κρηπίδωμα ἐκ μιᾶς σειρᾶς λαξευτῶν λίθων. Ἐντὸς τοῦ θαλάμου εὐρέθησαν δύο γαλκοὶ ἐπίχρσοι ἀρύβαλλοι καὶ δέκα ἀγγεῖα τοῦ β' ἡμίσεος τοῦ βουαῖωνος. Κατὰ τὰς πληροφορίας ὅσων παρίσταντο κατὰ τὴν ἀνεύρεσιν τῶν ἀγγείων, πρὸς τὰς ὁποίας συμφωνεῖ καὶ ὁ ἐνεργηθεὶς συμπληρωματικὸς καθαρισμὸς τοῦ θαλάμου, λείψανα ὀστῶν δὲν εὐρέθησαν, ἀλλ' οὔτε καὶ ἐπὶ τῆς ἐπιφανείας τῶν ἀγγείων—πρὸ τοῦ καθαρισμοῦ των—διεκρίνοντο ἴχνη τέφρας. Κατὰ πᾶσαν λοιπὸν πιθανότητα ἐντὸς τοῦ θολοειδοῦς κτίσματος δὲν ἔλαβε χώραν πραγματικὴ ταφή. Ἐκ τῶν ἀγγείων ἄξια μνείας εἶναι τὰ ἑξῆς :

1) Μελανόμορφος ἀμοφορεὺς. Ἐπὶ τῆς προσθίας ὀψεως παρίστανται Ἀθηνᾶ καὶ Ἡρακλῆς ἐπὶ τεθρίππου καὶ ὀπισθεν, εἰς δεύτερον ἐπίπεδον, κιθαρωδὸς Ἀπόλλων καὶ Ἄρτεμις· ἐπὶ τῆς ὀπισθίας ὀψεως δύο ἵππεῖς κατ' ἐνώπιον καὶ ἑκατέρωθεν ὀπλίτης καὶ τοξότης. Ὑψος 0.44μ. (πίν. 157).

2) Κρατῆρ μεθ' ἐλικοσχήμεων λαβῶν. Εἰς τὴν ζώνην τοῦ λαιμοῦ παρίστανται σκηναὶ μάχης με ἄρματα καὶ συμμετοχὴν τῆς Ἀθηνᾶς, εἰς τὸ χεῖλος ἐσωτερικῶς τέσσαρα πλοῖα. Ὑψος 0.39μ. (πίν. 158).

3) Ταινιωτὴ κύλιξ. Ἐξωτερικῶς φέρει παραστάσεις Α) μάχην με ἄρματα Β) μονομαχίαν δύο ὀπλιτῶν (Ἀχιλλεὺς καὶ Μέμνων;) καὶ ἑκατέρωθεν σκηναὶ ἀναχωρήσεως πολεμιστῶν. Εἰς τὸ ἐσωτερικὸν κατὰ τὸ μέσον μὲν παρίσταται ὁ Ποσειδῶν καταβάλλων τὸν γίγαντα Πολυβώτην, κατὰ δὲ τὸ χεῖλος ἕξ πλοῖα. Εἰς τὴν κάτω ἐπιφάνειαν τῆς βάσεως εἰκονίζονται δύο ἵππεῖς κατ' ἐνώπιον καὶ μεταξὺ αὐτῶν ὀπλίτης. Ὑψος 0.26, διάμετρος 0.465μ. (πίν. 159).

4) Μελανόμορφος ὄλπη. Παρίσταται εἰς τὸ μέσον Διόνυσος κρατῶν κέρασ καὶ ἑκατέρωθεν ἀνά ἓν ζευγὸς Σιληνοῦ καὶ Μαινάδος. Ὑψος 0.19μ.

5) Πινάκιον. Εἰς τὸ μέσον ὑπάρχει παράστασις σφιγγὸς καὶ πέριξ δύο ζῶναι, ὧν ἡ μία φέρει τρέχοντα κύναν καὶ ἡ ἄλλη ἄνθη λωτοῦ. Μίμησις ροδιακοῦ. Διάμετρος 0.41μ.

Ἐπὶ τῶν χειλέων τοῦ ἀττικοῦ ἀμφορέως εἶναι χαραγμένη ἡ ἐπιγραφή ΣΑΜΑΤΕΟΣΤΙΜΟΣΤΕΝΕΟΣ τὸ ἴδιον ὄνομα ἀπαντᾷ ἐγγράρακτον καὶ εἰς ἄλλα ἀγγεῖα, ἐνῶ εἰς μελαμβοφῆς «κορινθιακὸς» κρατῆρ φέρει τὴν ἐπιγραφὴν ΝΕΚΥΣ καὶ μία πλημμοχὴ ΠΡΑΥΚΛΕΟΣΗΜΙ. Ἡ χάραξις τῶν ὀνομάτων δὲν εἶναι πάντοτε ὀρθὴ καὶ φαίνεται ὅτι ἔγινε παρ' οὐκ ἔμπειρου χειρός.

Ἡ θέσις, ἐνθα ἀπεκαλύφθη τὸ θολοειδὲς τοῦτο κτίσμα, κεῖται ὑψηλὰ ἐπὶ τῆς ΒΑ. κλιτύος τῆς Σελλάδας, τοῦ αὐχένος, ὅστις συνδέει τὴν ράχιν τοῦ Μέσα Βουνοῦ πρὸς τὴν ἀπόκρημνον καὶ ἐπιβλητικὴν κορυφογραμμὴν τοῦ Προφήτου Ἡλίου. Διὰ τοῦ αὐχένος τῆς Σελλάδας διήρχοντο αἱ μόναι ὁδοί, διὰ τῶν ὁποίων ἐπεκοινῶναι ἢ ἐπὶ τοῦ Μέσα Βουνοῦ κειμένη ἀρχαία πόλις πρὸς τὴν ὑπαιθρον τῆς νήσου καὶ τὴν θάλασσαν. Κατὰ τὰς παλαιὰς ἀνασκαφὰς τῆς Θήρας, ὅτε ἀπεκαλύφθη τὸ ἐκτεταμένον νεκροταφεῖον ἐπὶ τῆς ΝΔ. κλιτύος¹, εἶχε διαγνωσθῆ ἐπίσης ἡ ὑπαρξίς ἀρχαίου νεκροταφείου καὶ ἐπὶ τῆς ἄλλης πλευρᾶς τοῦ αὐχένος (ἐδῶ φαίνεται ὅτι εὐρέθη ἡ στήλη τοῦ Ρηξάνορος)². Εἰς τὸ Μουσεῖον Θήρας εἰσῆχθησαν ἀργότερα διάφορα ἀγγεῖα προερχόμενα ἀπὸ τυχαίως ἀποκαλυφθέντας τάφους παρὰ τὸ ναῦδριον τῆς Ζωοδόχου Πηγῆς. Ἐν λαμπρὸν ἔργον τῆς κυκλαδικῆς τέχνης τοῦ 7ου αἰῶνος, ὁ ἀμφορεὺς μετ' ἀναγλύφων παραστάσεων, AM 1958, παρ. 101-106, εὐρέθη πρὸ τινων ἐτῶν κατὰ τὴν πρώτην διάνοιξιν τῆς ὁδοῦ παρὰ τοῦ τότε ἐφόρου κ. Ν. Κοντολέοντος. Μετὰ τὸ νέον εὐρημα ἡ ἔναρξις συστηματικῆς ἀνασκαφῆς δὲν ἔπρεπε νὰ ἀναβληθῆ περισσώτερον. Ἡ πρὸς τοῦτο ἀναγκαία δαπάνη ἐχορηγήθη παρὰ τῆς Ἀρχαιολογικῆς Ἐταιρείας καὶ τοῦ Ὑπουργείου Προεδρίας καὶ ἡ ἀνασκαφὴ ἐνηργήθη ἐπὶ δύο μῆνας τὸ φθινόπωρον τῆ βοήθεια τῶν πτυχιούχων τῆς ἀρχαιολογίας δ. Ἀ. Λεμπέση καὶ Ἀ. Χριστοδουλοπούλου.

Πλὴν μικρῶν δοκιμῶν εἰς τὰ ὑψηλότερα μέρη τῆς κλιτύος, ἀνεσκάφη κυρίως μία στενὴ ζώνη κατὰ μῆκος τῆς δευτέρας καὶ τρίτης πρὸς τὸ τέμα στροφῆς τῆς ἀμαξιοῦ, ἣτις εἰς τὴν πρώτην περίπτωσιν μετρεῖ εἰς πλάτος 8μ. καὶ τὴν δευτέραν 4.50μ. Ἀπεκαλύφθησαν δύο τμήματα συνολικοῦ μήκους 60μ. τῆς ἀρχαίας ὁδοῦ, ἡ ὁποία ἀπὸ τὴν πόλιν ὠδήγει εἰς τὸ ἐκτεταμένον νεκροταφεῖον τῶν λαξευτῶν τάφων εἰς θέσιν Πλαγιάδες, εἰς τὰς ὑπὸ ὑψοῦς τοῦ Προφήτου Ἡλίου³ (πίν. 160α), ἐνῶ μία διακλάδωσις πρέπει νὰ κατήρχετο πρὸς τὴν πεδιάδα καὶ τὸν λιμένα τῆς Οἴας. Ἡ ὁδὸς εἶναι λιθόστρωτος καὶ σῶζεται εἰς πλάτος μέχρι 3.50μ. Κατὰ τὸ νότιον ἄκρον τοῦ ἀποκαλυφθέντος

¹ Ἀπὸ τὸ νεκροταφεῖον τοῦτο προέρχονται καὶ οἱ κοῦροι AE 1939-1, 41 κ.έ.

² E. PFUHL, AM 1903, 2

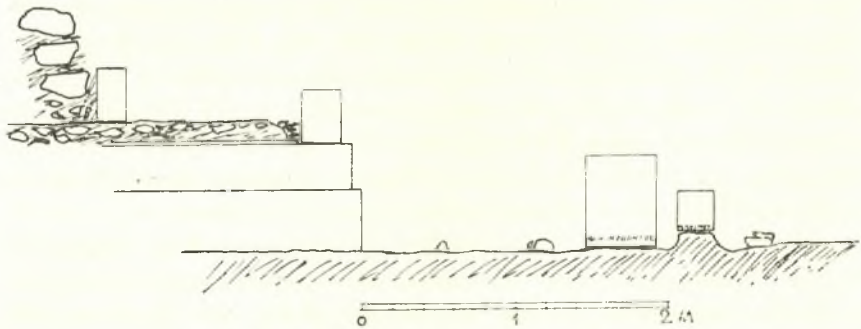
³ P. WILSKI, Thera II, 205 κ.έ.

τμήματος συναντᾶ μεγάλους βράχους, ἐπὶ τῶν ὁποίων σώζονται τὰ λαξεύματα τάφων, καὶ πρέπει νὰ διέγραφε καμπύλην. Ἡ συνέχεια τοῦ λιθοστρώτου δὲν ἀνευρέθη, ἀλλ' ἡ κατεύθυνσις τῆς ὁδοῦ καθορίζεται ἀπὸ μίαν σειρὰν τριῶν τάφων, οἱ ὅποιοι ἀπεκαλύφθησαν ὑψηλότερα. Ὅλον τὸ μῆκος τῆς ἐσωτερικῆς πλευρᾶς τῆς ὁδοῦ καταλαμβάνεται ἀπὸ συνεχόμενας ταφικὰς κατασκευὰς (πίν. 160β). Εἰς τὴν ἀνασκαφεῖσαν ζώνην παρὰ τὴν δευτέραν στροφὴν αἱ ταφικαὶ κατασκευαὶ συνεχίζονται εἰς βάθος εἰς μεγάλην ἀπόστασιν ἀπὸ τῆς ὁδοῦ, ἀλλ' ὁ προσανατολισμὸς των ἀλλάσσει καὶ φαίνεται ὅτι εἶχον πρόσωπον καὶ ἦσαν προσιταὶ ἀπὸ διακλάδωσιν τῆς κυρίας ὁδοῦ, ἧτις ἀπεκόπη μὲ τὰς τελευταίας ἐργασίας. Ἀναλημματικὸς τοῖχος κατὰ ἀκανόνιστον πολυγωνικὸν σύστημα συνεκράτει τὰ χώματα τοῦ διαμορφουμένου ἕνεκα τῆς ὑψομετρικῆς διαφορᾶς ἀνδῆρου. Ὅσοι ἐκ τῶν τάφων ἐπὶ τῆς ἀρχαίας ὁδοῦ ἀνεσκάφησαν, ἀνάγονται εἰς τὸν ἕναιων αἰῶνα καὶ πιθανῶς ἡ χρονολογία αὕτη ἰσχύει δι' ὀλόκληρον τὴν σειρὰν. Τῆς ἰδίας ἐποχῆς εἶναι καὶ μία συστάς τάφων, ἧτις κεῖται ἐσωτερικώτερον, ἐνῶ ἡ παρὰ τὴν διακλάδωσιν μακρὰ σειρὰ εἶναι νεωτέρα, ἀνάγεται εἰς κλασσικούς, ἀκόμη καὶ πρωίμους ἑλληνιστικούς χρόνους (πίν. 161α). Τὸ τμήμα τοῦτο μερικῶς μόνον ἀνεσκάφη, διότι, διὰ νὰ μὴ διαλυθοῦν αἱ ταφικαὶ κατασκευαί, ἐν ᾧ χρόνῳ δὲν ὑπῆρχεν ἡ δυνατότης ἀμέσου ἀναστηλώσεως, ἡ ἀνασκαφή ὑπῆρξε συντηρητικὴ καὶ περιορίσθη εἰς τὰ μεταξὺ των κενά.

Οἱ τάφοι τῆς ἀρχαϊκῆς ἐποχῆς ἦσαν ἀπλοὶ λάκκοι, ἐντὸς τῶν ὁποίων ἔκαίετο ὁ νεκρὸς, καὶ ἡ ὑπὲρ τὴν ἐπιφάνειαν τοῦ ἐδάφους ἀρχιτεκτονικὴ διαμόρφωσις συνίσταται εἰς χαμηλὸν κρηπίδωμα ἐκ δύο τὸ πολὺ δόμων λαξευτῶν λίθων (πίν. 161β). Συχνὰ ἐπίσης, ἀλλ' ὄχι εἰς τάφους κειμένους ἐπὶ τῆς ὁδοῦ, ὑπῆρχε μόνον ὡς ἐπιτύμβιον σῆμα ἀπλοῦς κυβόλιθος φέρων ἀναγεγραμμένον τὸ ὄνομα τοῦ νεκροῦ (πίν. 162α). Κατὰ τὴν κλασσικὴν καὶ τὴν ἑλληνιστικὴν ἐποχὴν ἡ τέφρα του συνελέγετο καὶ ἀπετίθετο ἐντὸς ἀγγείων (πίν. 162β.γ), ἀπαντοῦν δὲ καὶ ἐνταφιασμοὶ ἐντὸς ἀκανόνιστου σχήματος κιβωτισσῆμων τάφων. Ἀπαξ ἐντὸς ἐνὸς κιβωτισσῆμου τάφου εὐρέθη καὶ δευτέρα ταφή εἰς τεφροδόχον ἀγγεῖον (πίν. 163β). Τὰ κρηπιδώματα τώρα γίνονται περισσότερον ἐπιβλητικὰ (πίν. 163γ). Σημαντικώτερον εἶναι ἐν συγκρότημα οἰκογενειακῶν ταφῶν (εἰκ. 1), τοῦ ὁποίου τὸ κρηπίδωμα ἔχει μῆκος 3.05μ. καὶ ὕψος 0.70, κλείεται δὲ ὕψισθεν δι' ἡμικυκλικὸν τοῖχον. Εἰς τὴν πρόσοψιν φέρει κατὰ σειρὰν πέντε κυβόλιθους μὲ τὰ ὀνόματα τῶν νεκρῶν, ὁ εἰς τῶν ὁποίων κοσμεῖται δι' ἀναγλύφου παραστάσεως. Τρεῖς ἄλλοι κυβόλιθοι ἴστανται εἰς τὸ ἐσωτερικὸν τοῦ κρηπιδώματος, ἐνῶ ὁ πρὸ αὐτοῦ χώρος εἶναι διηρημένος διὰ μικρῶν λίθων εἰς ὀρθογώνια σχήματα, ἐντὸς τῶν ὁποίων ὑπάρχουν τέσσαρες ἀκόμη κυβόλιθοι (πίν. 163α καὶ εἰκ. 1). Τὸ ταφικὸν τοῦτο συγκρότημα δὲν ἀνεσκάφη, ὅπως καὶ τὰ ἄλλα τοῦ τομέως, ἀλλὰ κατὰ πᾶσαν πιθανότητα περικλείει ταφὰς ἐντὸς τεφροδόχων ἀγγείων. Ἡ παράστασις τοῦ ἀναγλύφου, τὸ ὁποῖον φέρει τὴν ἐπιγραφὴν

ΑΛΕΞΙΒΩΛΑ, εὐρίσκεται ἀκόμη εἰς τὴν κλασσικὴν παράδοσιν καὶ ἡ μορφολογία τοῦ ἀκολουθεῖ γνωστὸν ἀττικὸν τύπον τοῦ 4ου αἰῶνος (πίν. 164)¹. Ἄλλ' αἱ ὑψηλαὶ ἀναλογίαι τῶν μορφῶν, ἡ ἔντονος καὶ ἀνήσυχος κίνησις, ἀπὸ τὴν ὁποίαν λείπει ἡ κλασσικὴ ἐνότης, αἱ ἀπότομοι μεταβάσεις τῶν γραμμῶν, αἵτινες γενικῶς τείνουν πρὸς τὴν εὐθειᾶν, δεικνύουν τὸ πνεῦμα νεωτέρας ἐποχῆς, τῶν πρώτων δεκαετιῶν τοῦ 3ου αἰῶνος.

Ἡ ποικιλία πάντως τῶν τύπων τῆς ταφῆς ἦτο μεγαλυτέρα καὶ ἡ καῦσις, καὶ διὰ τὴν ἀρχαϊκὴν ἀκόμη ἐποχὴν, δὲν ἀπετέλει ἀποκλειστικὸν κανόνα, διότι εὐρέθη καὶ εἰς λαξευτὸς θάλαμος ἐνταφιασμοῦ. Ἦτο ἀκανονίστου ἐπιμήκους σχήματος καὶ μικρῶν διαστάσεων, μήκους 1.73, πλάτους 0.98 καὶ ὕψους 0.96μ. Ἡ εἴσοδος ἐφράσσετο διὰ τοιχαρίου ἐξ ἀργῶν λίθων καὶ ἔμπρο-



Εἰκ. 1. Τομὴ συγκροτήματος οἰκογενειακῶν ταφῶν.

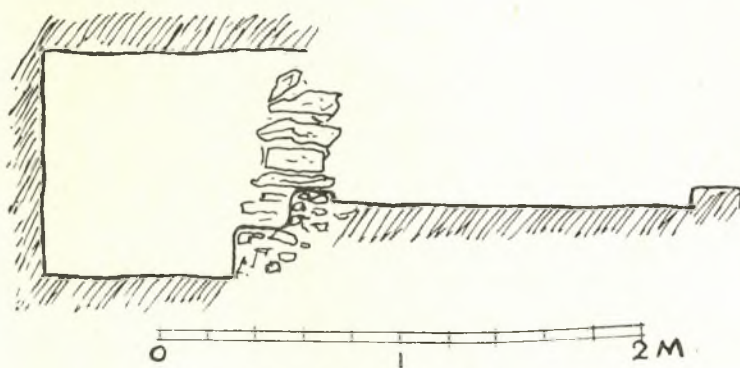
σθεν ὑπῆρχεν εἰς κυβόλιθος ἄνευ ἐπιγραφῆς (εἰκ. 2). Ὁ νεκρὸς ἔκειτο μὲ τὴν κεφαλὴν πρὸς Β. Πρέπει ἐπίσης νὰ ὑπῆρχον καὶ πολυτελέστερα ταφικὰ μνημεῖα, καθὼς μαρτυροῦν τὰ εὐρήματα τῆς ἐπιχώσεως, κυρίως ἐν ἀρχαϊκὸν ἀνθέμιον (πίν. 165α) ἐξ ἐπιστέψεως ἐπιτυμβίου στήλης καὶ τμῆμα ἀετούχου ἀναγλύφου τοῦ τέλους τοῦ 5ου ἢ ἀρχῶν τοῦ 4ου αἰῶνος. Ἀπὸ τὴν ἐκ δύο τοῦλάχιστον μορφῶν ἀρχικὴν σύνθεσιν σώζεται ἡ κεφαλὴ γυναικὸς πρὸς δεξιὰ· τὸ ὄνομα τῆς νεκρᾶς χαραγμένον ἐπὶ τῆς ὑπεράνω ταινίας εἶναι **ΗΥΥΙΠΥΛΗ** (πίν. 165β).

Συνολικῶς, πλὴν τοῦ θαλαμωτοῦ τάφου, ἀνεσκάφησαν: ἑνδεκα λάκκοι πυρῶν (τέσσαρες κατὰ μῆκος τῆς ὁδοῦ, πέντε ἐσωτερικώτερον καὶ δύο παρὰ τὸν θαλαμωτὸν τάφον μετὰ τὴν στροφὴν τῆς ὁδοῦ), οἰκτῶ ταφαὶ καύσεως ἐντὸς τεφροδόχων ἀγγείων καὶ ἐξ κιβωτιόσχημοι τάφοι. Τὰ κτερίσματα τῶν τάφων γενικῶς δὲν ἦσαν πλούσια, ὡς θὰ ἠδύνατο νὰ προσδοκᾷ τις ἀποβλέπων

¹ Βλ. **CONZE**, 320, πίν. 78.

εἰς τὸ πρῶτον εὕρημα. Τὴν ἀρχαϊκὴν ἐποχὴν περιωρίζοντο εἰς ἓν ἢ δύο μελανόμορφα ἀγγεῖα, κυρίως σκύφους ἢ κύλικας, ἀττικῆς πάντοτε προελεύσεως. Οἱ σκύφοι εἶναι συνήθως πρόχειρα ἔργα καλυτέραν ποιότητα δεικνύει μία σειρὰ κυλικῶν τύπου Σιάνας καὶ μικρῶν καλλιτεχνῶν, δυστυχῶς συχνὰ ἐφθαρμένων ἐκ τῆς πυρᾶς. Ἐκ τῶν καλύτερον σωζομένων εἶναι :

1) Κύλιξ Σιάνας. Ἡ κόσμησις τῆς μιᾶς ὄψεως εἶναι διατεθειμένη εἰς δύο ζώνας : ἄνω πλοχμὸς με ἀνθέμια καὶ ἐκατέρωθεν δελφῖνες, κάτω δύο ἀνωπαὶ σειρῆνες καὶ ἐκατέρωθεν πάνθηρες. Ἐπὶ τῆς ἄλλης ὄψεως καθ' ὄλον τὸ ὕψος παρίστανται πάλιν ἀνωπαὶ σειρῆνες καὶ ἐκατέρωθεν γρυῖπες (πίν. 166α). Εἰς τὸ ἐσωτερικὸν κύκλος. Ὑψος 0.12, διάμετρος 0.215μ.



Εἰκ. 2. Τομὴ σπηλαιώδους τάφου.

2) Κύλιξ Σιάνας. Ἐπὶ τῆς μιᾶς ὄψεως παρίστανται ἐξ μονομαχοῦντες πολεμιστὰ καὶ ἐπὶ τῆς ἄλλης τέσσαρα ζεύγη πυγμαίων. Ὑψος 0.135, διάμετρος 0.255. Ἔργον τοῦ ζωγράφου C (πίν. 166β).

3) Ταινιωτὴ κύλιξ. Ἐπὶ τῶν δύο ὄψεων παρίστανται σικηναὶ μάχης με ἄρματα καὶ ἐκατέρωθεν τῶν λαβῶν σφίγγες. Ὑψος 0.15, διάμετρος 0.29μ. (πίν. 166γ).

Εὐρέθησαν ἐπίσης καὶ ἀγγεῖα ἐγχωρίου κατασκευῆς, ὡς τὰ ἐκ τοῦ Massenfund τῆς παλαιᾶς ἀνασκαφῆς Thera II, 20 εἰκ. 22, εἰς τὰ ὅποια συνεχίζεται ἡ ὑπογεωμετρικὴ διακόσμησις ἕως τὸ τέλος τοῦ 6ου αἰῶνος. Εἰς τοὺς νεωτέρους τάφους ὡς κτερίσματα ἀπετίθεντο συνήθως μελαμβραφῆ ἀγγεῖα, σκύφοι πάλιν καὶ κύλικες, ἄνευ κοσμήσεως. Τὰ τεφροδόχα ἀγγεῖα εἶναι καὶ αὐτὰ ἐντόπια καὶ φέρουν ἀπλὴν κόσμησιν διὰ ταινιῶν. Ἐν τούτοις εὐρέθη καὶ ἓν κυπριακόν, ὡς καὶ μία ἀττικὴ ἐρυθρόμορφος πελίκη τῶν μέσων τοῦ 5ου αἰῶνος. Τὸ στόμιον τῶν τεφροδόχων ἀγγείων ἐφράσσετο ἐνίοτε δι' ἑνὸς μελαμβρα-

φοῦς ἀώτου σκυφιδίου· εἰς ἓν ἐξ αὐτῶν ἔχει χαραχθῆ τὸ ὄνομα τῆς νεκρᾶς ΚΑΛΛΙΚΛΕΙΑΣ. Ἄλλα ἐρυθρόμορφα ἀγγεῖα ἦσαν τρεῖς γαμικοὶ λέβητες τοῦ τέλους τοῦ 5ου ἢ τῶν ἀρχῶν τοῦ 4ου αἰῶνος (πίν. 167α.β). Μόνον ἐντὸς ἐνὸς τάφου εὐρέθησαν καὶ πήλινα εἰδώλια.

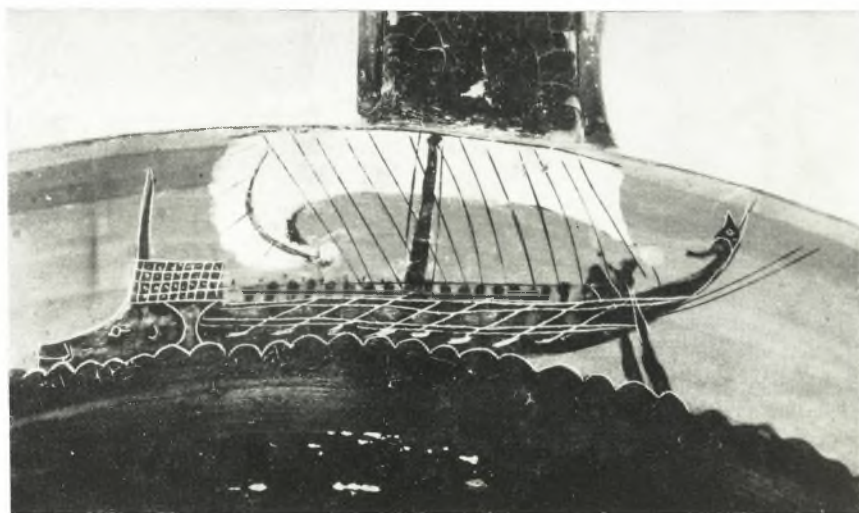
Περισσότερα κτερίσματα περιεῖχεν ὁ λαξευτὸς τάφος : εἴκοσι περίπου ἐγχώρια ἀγγεῖα μὲ ἀπλὴν γραμμικὴν διακόσμησιν, δύο πινάκια, τὰ ὁποῖα μιμοῦνται πάλιν ροδιακὰ πρότυπα (πίν. 167γ)¹, καὶ ἕξ μεγάλα ἀττικὰ μελανόμορφα ἀγγεῖα. Δυστυχῶς ἐντὸς τοῦ τάφου διέρρεον καὶ ἐλίμαζον ὕδατα καὶ τὰ τελευταῖα ταῦτα ἀγγεῖα εὐρέθησαν ἐντελῶς διαλελυμένα. Ἄφθονα καὶ καλῆς ποιότητος ὄστρακα ἀττικῶν μελανομόρφων καὶ ἐρυθρομόρφων ἀγγείων συνλέγησαν ἀπὸ τὴν ἐπίχωσιν. Μεταξὺ τούτων συγκαταλέγονται ἀρκετὰ τεμάχια δύο μελανομόρφων κρατήρων, οἵτινες φέρουν παραστάσεις πολεμιστῶν, συγκολληταὶ δὲ ἐξ ἑκατοντάδων θραυσμάτων καὶ ἀποκαθίσταται σχεδὸν ὀλόκληρος εἰς μελανόμορφος ἀμφορεύς, ὁ ὁποῖος ἐπὶ τῆς μιᾶς ὀψεως φέρει παράστασιν πομπῆς θεῶν (εἰκονίζονται κιθαρωδὸς Ἀπόλλων, Ἑρμῆς καὶ δύο θεαί) καὶ ἐπὶ τῆς ἄλλης σκηνὴν ἀποχαιρετισμοῦ ζεύγους πολεμιστῶν. Ἡ κορινθιακὴ κεραμικὴ ἀντιπροσωπεύεται διὰ δύο ἢ τριῶν κοτυλῶν, ἐνῶ δείγματα τῆς λακωνικῆς, τὰ ὁποῖα ἀπαντοῦν τόσον ἀφθονα ἐν Σάμῳ, μολονότι ἡ Θήρα ὑπῆρξεν ἀποικία τῆς Σπάρτης, λείπουν παντελῶς.

ΝΙΚΟΛΑΟΣ Σ. ΖΑΦΕΙΡΟΠΟΥΛΟΣ

¹ Ὡς τὰ ὄστρακα Thera II, 72. εἰκ. 249-50.



Μελανόμορφος άμφορέας εκ Θήρας.



Μελανόμορφος κρατήρ. Ἄνω: Παράστασις πλοίου ἐπὶ τοῦ ἐσωτερικοῦ τοῦ χείλους.



*Ανω: Ταινιωτή κύλιξ. Κάτω: *Η ἐπὶ τῆς βάσεως τῆς κύλικος παράστασις.



α. Τμήμα τῆς ὁδοῦ πρὸς Οἶαν.



β. Ἀπομεινῶς τοῦ χώρου τῆς ἀνασκαφῆς.



α. Σειρά νεωτέρων τάφων Σελλάδας.



β. Σειρά αρχαϊκῶν τάφων.



α. Συστάς πέντε αρχαϊκῶν τάφων.



β. γ. Τεφοδόχα ἀγγεῖα.



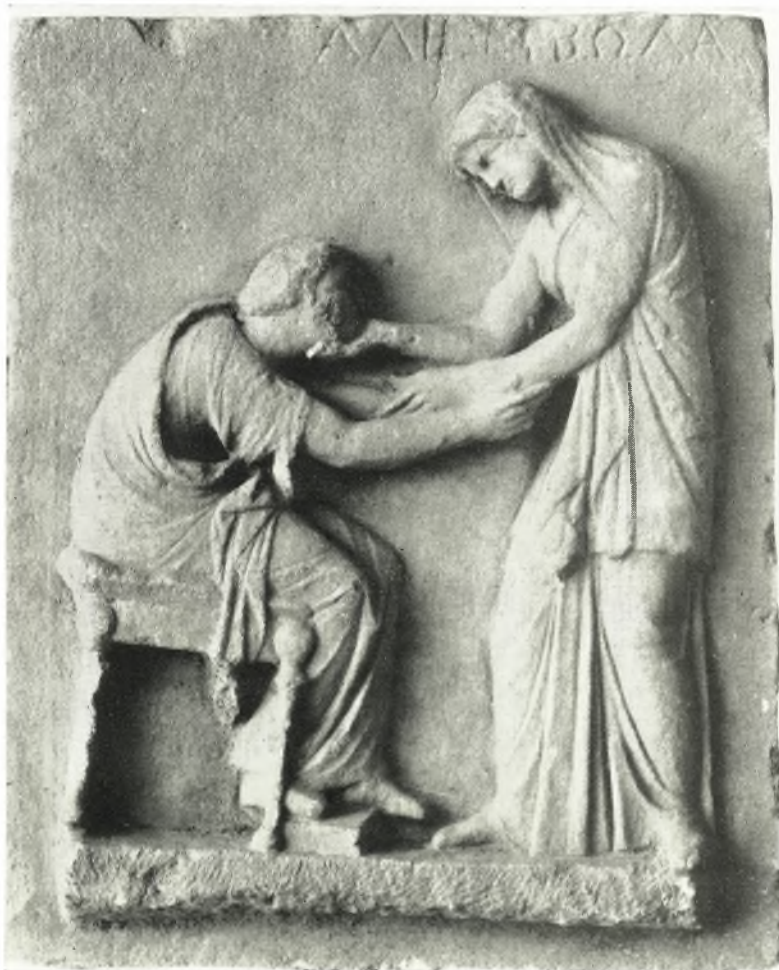
α. Κρηπίδωμα οικογενειακού τάφου.



β. Τάφος με τερφοδόχον άγγειον.



γ. Δύο κρηπιδώματα.



Ἐπιτόμβιον ἀνάγλυφον.



α. Ἀρχαϊκὸν ἀνθέμιον.



β. Κεφαλὴ ἐκ κλασσικοῦ ἀναγλύφου.



α. β. γ. Μελανόμορφοι κύλικες.



α. β. Ἐρυθρόμορφοι γαμικοὶ λέβητες.



γ. Ἀρχαῖον πινάκιον.