

27. ΑΝΑΣΚΑΦΑΙ ΑΡΧΑΙΑΣ ΗΛΙΔΟΣ

Ἡ ἔρευνα κατὰ τὸ ἔτος τοῦτο περιορίσθη εἰς τὴν συνέχισιν ἀποκαλύψεως τοῦ ἀρχαίου Θεάτρου τῆς πόλεως. Πρὸς τὸν σκοπὸν τοῦτον καὶ πρὸς καθορισμὸν καταλλήλου διὰ τὴν ἀπόρριψιν τῶν χωμάτων τῆς ἀνασκαφῆς χώρου, μὴ περιέχοντος ἀρχαιότητος, διηνοίχθη μακρὰ δοκιμαστικὴ τάφος ἐπισθεν τῆς σκηνῆς καὶ εἰς ἀπόστασιν 50μ. περίπου ἀπ' αὐτῆς. Ἐντὸς ταύτης ἀπεκαλύφθησαν τάφοι ρωμαϊκῶν χρόνων (πίν. 139α) ἐκτισμένοι διὰ λιθίνων πλακῶν καὶ πηλίνων κεράμων, ἅπαντες πτωχοὶ εἰς κτερίσματα, ἀποτελούμενα μόνον ἐκ πηλίνων ἀγγείων ὑστερας ρωμαϊκῆς ἐποχῆς, πρὸς δὲ καὶ δύο ἐξ ὕαλου (πίν. 139β) (βλ. Ἔργον 1961, 177, εἰκ. 176). Παρὰ τοὺς ρωμαϊκοὺς τάφους ἀνεσκάφη τμήμα κτίσματος ἔχον κατεύθυνσιν ἀπὸ ΝΑ. πρὸς ΒΔ., ἐκτισμένον ἐν μέρει ἐκ μεγάλων λίθων καὶ ἐν μέρει ἐκ ποταμίων. Ποία εἶναι ἡ σχέσις τοῦ κτίσματος πρὸς τοὺς ἐντὸς αὐτοῦ ἀποκαλυφθέντας τάφους δὲν δύναται πρὸς τὸ παρὸν νὰ λεχθῆ μετὰ βεβαιότητος.

Πλησίον τοῦ κτίσματος τούτου καὶ εἰς βάθος 4 μ. περίπου ἀπεκαλύφθη τάφος θηκοειδῆς ἐπενδεδυμένος κατὰ τὰς τέσσαρας πλευράς του διὰ μεγάλων ὀρθίων πλακῶν καὶ κεκαλυμμένος διὰ σωροῦ ἐξ ἑτέρων μεγάλων λίθων (πίν. 140α.β). Ἐντὸς τοῦ τάφου ὑπῆρχον δύο ἀγγεῖα πρωτοελλαδικὰ (πίν. 139γ) (Ἔργον, ἔ. ἀ. 177-179). Εἰς τὸ δυτικὸν ἄκρον τῆς τάφου εὐρέθησαν λείψανα ἵπνου. Εἰς τὸν κυρίως χώρον τοῦ θεάτρου περιορίσθη ἡ ἔρευνα εἰς τὸ ΝΔ. ἥμισυ αὐτοῦ, ὅπου οὐδεμία ἐργασία εἶχε γίνῃ κατὰ τὸ παρελθὸν ἔτος, εἶχεν ὅμως ἐν μέρει τοῦτο ἐρευνηθῆ ὑπὸ τοῦ Αὐστριακοῦ Ἀρχαιολογικοῦ Ἰνστιτούτου πρὸ τοῦ Α' Παγκοσμίου Πολέμου, ἔκτοτε δὲ τὰ ἀποκαλυφθέντα τμήματα εἶχον καὶ πάλιν καλυφθῆ διὰ παχείας ἐπιχώσεως. Κατὰ τὰς γενόμενας ὑφ' ἡμῶν ἐργασίας ἀπεκαλύφθη πλήρως τὸ δυτικὸν παρασκήνιον, ἡ δυτικὴ πάροδος καὶ ὀλόκληρος ὁ μεταξὺ τῶν δύο τούτων τμημάτων χώρος τοῦ θεάτρου. Ἐπίσης ἀνεσκάφη τμήμα τοῦ κοίλου ἐπισθεν τοῦ ἀναλήμματος τῆς ΝΔ. παρόδου, ὡσαύτως δὲ καὶ τὸ ἥμισυ τῆς ὀρχήστρας. Εἰς τὸ πρὸς τὸ κοῖλον τμήμα τῆς ὀρχήστρας ἀπεκαλύφθη ἀριθμὸς λιθίνων ἐδράνων, ὅμοια τῶν ὁποίων εἶχε φέροι εἰς φῶς ἡ παλαιότερα ἀνασκαφὴ τοῦ Αὐστριακοῦ Ἰνστιτούτου εἰς τὸ ἕτερον ἥμισυ τῆς ὀρχήστρας. Εἶναι τὰ μόνα λίθινα καθίσματα τοποθετημένα εἰς τὸ κατώτατον μέρος τοῦ κοίλου, τὰ ὅποια προωρίζοντο ἀσφαλῶς διὰ τοὺς ἐπισήμους.

Πρὸ τῆς Δ. ἄκρας τοῦ προσκηνίου ἀπεκαλύφθη τετράγωνον κτίσμα ρωμαϊκῶν χρόνων (διαστάσεων 3×4 μ.) (πίν. 141 καὶ 142) κατεσκευασμένον ἐξ ὀπτοπλίνθων (πάχος τοίχου 0.40 μ.). Εἰς τὸν χώρον αὐτὸν ἀπολήγει ὁ ρωμαϊκὸς ἀγωγός, τοῦ ὁποίου τὸ ΒΑ. τμήμα εἶχεν ἀποκαλυφθῆ κατὰ τὸ παρελθὸν ἔτος. Ἐτερος ἀγωγὸς ἀρχόμενος ἀπὸ τῆς ΒΔ. πλευρᾶς τοῦ κτίσματος, τὸ ὁποῖον ἐχρησίμευεν ἀσφαλῶς διὰ τὴν ἀποχέτευσιν τῶν ὀμβρίων ὑδάτων τῆς ὀρχήστρας, καταλήγει εἰς τὸν τοῖχον τοῦ προσκηνίου, κάτωθεν τοῦ ὁποίου ἐξαφανίζεται (Ἔργον, ἔ.ἀ. εἰκ. 180-82). Ἀμφότεροι οἱ ἀγωγοὶ οὗτοι εἶναι ἐκτισμένοι ὡς καὶ τὸ ἄνω τετράπλευρον κτίσμα ἦτοι ἐξ ὀπτοπλίνθων. Ἐντὸς τοῦ κτίσματος τούτου, ἦτοι τῆς δεξαμενῆς, εὐρέθη μέγας ἀριθμὸς ἀγγείων καὶ λύχνων ρωμαϊκῆς ἐποχῆς καὶ θραῦσμα ἐπιγραφῆς ρωμαϊκῶν χρόνων. Τὸ δάπεδον αὐτῆς, ἀποτελούμενον κατὰ τὸ πλεῖστον ἐκ πηλίνων πλακῶν, καλύπτεται ἐν μέσῳ περίπου αὐτοῦ διὰ μεγάλης μαρμαρινῆς πλακῆς (διαστάσεων 1.30×0.62 μ.), φερούσης κατὰ τὸ μέσον βαθεῖαν ἐγκοπήν, ἣτις ἄνω μὲν εἶναι κυκλικὴ χαμηλότερον δὲ γίνεται τετράγωνος (Ἔργον, ἔ. ἀ. εἰκ. 183). Ἐχρησίμευε πιθανὸν διὰ τὴν ὑποδοχὴν κατακορύφου δοκοῦ πρὸς στερέωσιν τοῦ καλύπτοντος τὸ κτίσμα ξυλίνου ἴσως δαπέδου.

Τὸ Δ. παρασκήνιον εὐρέθη κατὰ τὴν ἀποκάλυψίν του, εἰς ἣν κατάστασιν εἶχεν εὐρεθῆ τοῦτο καὶ κατὰ τὴν πρώτην ἀνασκαφὴν αὐτοῦ ὑπὸ τῆς Αὐστριακῆς Ἀρχαιολογικῆς Σχολῆς (ÖJh 18, 1915, εἰκ. 27, σ. 67 κ.έ.) ἦτοι μὲ τοὺς τοίχους τῆς πτέρυγος τοῦ παλαιότερου παρασκηλίου κατὰ χώραν, ὡς ἐπίσης καὶ τοὺς τῆς μεταγενεστέρως ἐπεκτάσεως ταύτης πρὸς Δ., μόνον δὲ ὠρισμένοι δόμοι εἶχον μετατοπισθῆ ἐκ τῆς θέσεώς των : οἱ τελευταῖοι οὗτοι ἐποποθετήθησαν καὶ πάλιν εἰς τὰς θέσεις των.

Ἐκ τῆς Δ. παρόδου ἀπεκαλύφθη ὁ ἀναλημματικὸς τοῖχος τοῦ Δ. τμήματος τοῦ κοίλου, σωζόμενος εἰς δύο μέχρι τεσσάρων σειρῶν δόμων καὶ εἰς μῆκος 32 μέτρων. Τὸ Δ. ἄκρον τοῦ τοίχου τούτου καὶ εἰς μῆκος 2.50 μέτρων φαίνεται ὅτι εἶναι ὀλίγον μεταγενεστέρα προσθήκη, ἐπιβληθεῖσα διὰ τὴν καλυτέραν συγκράτησιν τοῦ ἀναλήμματος κατὰ τὸ μέρος τοῦτο, ἔνεκα δὲ αὐτοῦ τοῦ λόγου ἔχει λάβει λοξὴν πρὸς τὰ ἔσω κλίσιν. Εἰς τὴν βᾶσιν τῆς ἐνισχυτικῆς ταύτης προσθήκης εὐρέθη ἀνοικτὸς ἀγωγός, κατεσκευασμένος ἐκ κεράμων καὶ ἀμμονιάματος μὲ κατεύθυνσιν ἀπὸ ΝΑ. πρὸς ΒΔ., ἀντιστοιχοῦσαν πρὸς τὴν φυσικὴν κατωφέρειαν τοῦ ἐδάφους, ἀσφαλῶς πρὸς ἀπομάκρυνσιν τῶν ὀμβρίων ὑδάτων. Ἐτερος ἀγωγός ἐκ κυλινδρικών πηλίνων σωλήνων, ἀποτελῶν, ὡς φαίνεται, συνέχειαν τοῦ προηγουμένου, εὐρέθη εἰς τρία σημεῖα κατὰ μῆκος τῶν ἀντηρίδων τοῦ ἀναλήμματος. Ἀμφότεροι εἶναι ρωμαϊκῆς ἐποχῆς ὑπολείμματα δύο πίθων, ὁ εἷς εἰς τὴν γωνίαν τοῦ ἀναλημματικοῦ τοίχου καὶ ὁ ἕτερος ὀλίγον ἀνατολικώτερον, φαίνεται ὅτι εὐρίσκονται εἰς συνάρτησιν πρὸς τοὺς δύο ἀποχετευτικὸς ἀγωγούς. Τὸ μέτωπον τοῦ ἀναλήμματος, ἦτοι ἡ ΒΔ. πλευρὰ αὐτοῦ,

εἶναι ἐνισχυμένον διὰ τεσσάρων ἀντηρίδων, ἐνῶ τὸ πάχος τοῦ ἀναλήμματος εἶναι δύο μέτρων φθάνον μέχρι τῶν τεσσάρων εἰς τὸ ἀκραῖον αὐτοῦ τμήμα. Καὶ τοῦ ἀναλήμματος τούτου τῆς παρόδου ὠρισμένοι δόμοι, εὐρεθέντες μετατοπισμένοι, ἐποποθετήθησαν καὶ πάλιν εἰς τὰς θέσεις των.

Ἐκ τῶν εὐρεθέντων ὀστράκων εἰς τὸ τμήμα τοῦτο, ἄξια μνείας εἶναι τὰ ἀνήκοντα εἰς μεγαρικούς σκύφους, ἅτινα εὐρέθησαν κυρίως παρὰ τὰς ἀντηρίδας, ἐπίσης δὲ ὀστρακα κλασσικῶν χρόνων εὐρεθέντα εἰς μέγαν ἀριθμὸν εἰς τὴν ὀπισθίαν πλευρὰν τοῦ ἀναλήμματος. Κατὰ τὸν καθαρισμόν τῶν χωμάτων ὀπισθεν τοῦ ἀναλήμματος τῆς παρόδου ταύτης ἐφάνη καὶ νέος τοῖχος ἀποτελούμενος ἐκ μεγάλων ὀγκολίθων κλασσικῶν χρόνων. Οὗτος, ἀποκαλυφθεὶς πρὸς τὸ παρὸν εἰς ὕψος τριῶν δόμων, καταλαμβάνει ὅλον τὸ μῆκος ὀπισθεν τοῦ ἀναλήμματος καὶ εἶναι ἐνσωματωμένος ἐντὸς τοῦ κοίλου τοῦ τμήματος αὐτοῦ τοῦ θεάτρου. Πλήρης ἀποκάλυψις τοῦ τοίχου θὰ δεῖξῃ μελλοντικῶς εἰς ποίαν σχέσιν εὐρίσκεται τοῦτο πρὸς τὴν ὅλην οἰκοδομήν.

ΒΔ. τοῦ ἀναλήμματος, ἀπεκαλύφθη μέγα ὀρθογώνιον κτίσμα ρωμαϊκῶν χρόνων, τοῦ ὁποίου ἡ μακρὰ πλευρὰ σώζεται εἰς μῆκος 15 μ., ἡ δὲ στενὴ εἰς μῆκος 2μ.· εἶναι ἐκτισμένον ἐν μέρει ἐκ λιθίνων πλακῶν καὶ ἐν μέρει ἐκ κεράμων καὶ μικρῶν λίθων. Αἱ ἀκριβεῖς διαστάσεις τοῦ κτηρίου θὰ προσδιορισθῶσι μετὰ τὴν προσεχῆ πλήρη ἀποκάλυψιν αὐτοῦ, δοθέντος ὅτι ἕτεροι τοῖχοι ὁμοίας κατασκευῆς, ἀνασκαφέντες ΒΔ. τοῦ αὐτοῦ, ἴσως ἔχουν σχέσιν πρὸς τοῦτο. Τὸ δάπεδον τοῦ ἐν λόγῳ ὀρθογωνίου κτίσματος εἶναι κεκαλυμμένον διὰ στρώματος ἐξ ἀμμοχαλίκων καὶ ριμισμάτων κεράμων, ἄνωθεν τοῦ ὁποίου σχηματίζεται λεῖα καὶ ἐπιμελημένη ἐπιφάνεια. Ἐπὶ τοῦ δαπέδου εὐρέθη μέγας ἀριθμὸς τεμαχίων ἀσβεστοκονιάματος, ἐχόντων τὴν κυρίαν ἐπιφάνειαν κεχρισμένην διὰ χρώματος ὑποκιτρίνου, ἐρυθροῦ ἢ κυανοφαίου, ἐπίσης δὲ ὀλιγάριθμα τεμάχια μαρμάρου ἐκ μαρμαροθετήματος· πάντα ταῦτα προέρχονται ἀσφαλῶς ἐκ τῶν καταπεσόντων τοίχων τοῦ κτίσματος.

Εἰς τὸν μεταξὺ τοῦ ἀνωτέρω κτίσματος καὶ τοῦ παρασηνίου χώρον ἀπεκαλύφθησαν 17 ρωμαϊκοὶ κιβωτιόσχημοι τάφοι. Τρεῖς ἐκ τούτων ἦσαν κατεσκευασμένοι ἐκ κεράμων καὶ μικρῶν λίθων ἢ πηλίνων πλακῶν ("Ἔργον, ἔ. ἀ. εἰκ. 184) (πίν. 143). Οἱ ὑπόλοιποι τάφοι εἶναι σαμαρωτοὶ καλυπτόμενοι εἰς ἐπαλλήλους σειρὰς διὰ μεγάλων ἐγκοίλων πηλίνων πλακῶν ("Ἔργον, ἔ. ἀ. εἰκ. 185-6) (πίν. 144). Ἄπαντες οἱ ὡς ἄνω τάφοι περιεῖχον ἓνα ἕως δύο σκελετοὺς ἀνήκοντας εἰς ἐνήλικας πλὴν τεσσάρων, οἵτινες ἀνήκον εἰς παῖδας.

Τὰ συνοδευόντα τοὺς νεκροὺς κτερίσματα ἦσαν πενιχρά, ἀποτελούμενα ἐξ ἀδιακοσμητῶν ρωμαϊκῶν ἀγγείων καθημερινῆς χρήσεως. Εἰς ἓνα τάφον εὐρέθησαν θραύσματα ὑαλίνου ἀγγείου καὶ εἰς δύο ἄλλους ἀνὰ ἓν χαλκοῦν νόμισμα αὐτοκρατορικῶν χρόνων. Ἐτέρου τέλους τάφου σαμαρωτοῦ μία κέραμος ἀνήκεν εἰς ἀροκέραμον, διακοσμημένην διὰ προτομῆς γυναικὸς

μετ' ἀνθεμίου καὶ λωτοῦ καὶ φερούσης τὴν ἐπιγραφὴν ΑΓΓΑΘΗΝ.

Ὅπως ἀπροσδόκητος ὑπῆρξεν ἡ ἀποκάλυψις ἐννέα τάφων τῆς μεταβατικῆς ἐποχῆς ἀπὸ τῆς ὑπομυκηναϊκῆς πρὸς τὴν πρωτογεωμετρικὴν: πρόκειται περὶ ἀπλῶν λάκκων, περιεχόντων ἀνὰ ἓνα σκελετὸν μὲ συνεπτυγμένα τὰ μέλη του καὶ καλυπτομένων δι' ἀκατεργάστων πλακῶν. Ὁ εἷς ἐκ τούτων εὐρεθεὶς πρὸ τοῦ Δ. παρασκηνίου (πίν. 145α) περιεῖχε δύο χαλκᾶς περόνας, ἓνα ἀμφορέα καὶ ὄστρακα μικρᾶς οἰνοχόης συγκολληθέντα (πίν. 146γ). Ἐσωτερικῶς τοῦ παρασκηνίου καὶ κάτωθεν τοῦ ὕψους τοῦ θεμελίου αὐτοῦ εὐρέθησαν ἕτεροι τρεῖς τάφοι, ἐξ ὧν ὁ εἷς ἦτο κενὸς κτερισμάτων, ἐκ τῶν δύο δὲ ἑτέρων ὁ εἷς περιεῖχε πόρπην, ὁ δὲ ἕτερος ἀμφορέα (Ἔργον, ἔ.ἀ. εἰκ. 187-9) (πίν. 146α).

Εἰς τὸν χώρον τοῦ κοίλου εὐρέθησαν ἕτεροι τέσσαρες τάφοι, τῶν ὁποίων οἱ λάκκοι ἦσαν ἐσακμμένοι ἀκριβῶς ἐπὶ τοῦ φυσικοῦ ἐδάφους (πίν. 145β) Ἐκ τούτων δύο τάφοι, ἀποκαλυφθέντες πρὸ τοῦ Α. ἄκρου τοῦ ἀναλήμματος, περιεῖχον ὁ μὲν εἷς μετὰ τοῦ σκελετοῦ ἀκραίαν οἰνοχόην (πίν. 146β) (Ἔργον, ἔ.ἀ. εἰκ. 189), ὁ δὲ ἕτερος δύο χαλκᾶς πόρπας, τρεῖς χαλκοῦς δακτυλίους καὶ μικρὰν ψῆφον ἐξ ἠλέκτρου περιδεραιίου· ὁ τρίτος τάφος περιεῖχε δύο περόνας, δύο χαλκοῦς δακτυλίους, ἓνα ἀμφορέα καὶ μικρὰν οἰνοχόην (πίν. 146δ) (Ἔργον, ἔ. ἀ. εἰκ. 190 καὶ 191), ὁ τέταρτος τάφος περιεῖχε σφόνδυλον ἐκ στεατίτου μετ' ὄστράκων δύο ἀγγείων (πίν. 146γ). Τέλος ἄλλος τάφος εὐρέθη δυτικῶς τοῦ ἀναλήμματος κατεστραμμένος περιέχων μόνον ὀλίγα ὑπολείμματα τοῦ σκελετοῦ τοῦ νεκροῦ.

Ἡ ἀποκάλυψις τῶν τάφων τούτων εἶναι σημαντικὴ διότι ἐπιβεβαιοῖ ὅτι ὁ χώρος τοῦ θεάτρου τῆς Ἀρχαίας Ἡλίδος ἦτο κατεφυγμένος κατὰ τοὺς χρόνους τῆς « Δωρικῆς Καθόδου », διὰ δὲ τοῦ πρωτοελλαδικοῦ τάφου, τοῦ ἀποκαλυφθέντος εἰς τὴν ὄπισθεν τῆς σκηνῆς δοκιμαστικὴν τάφρον, ἀναβιβάζεται ἡ κατοίκησις τοῦ χώρου αὐτοῦ εἰς τὴν 3ην χιλιετίαν.

Κατὰ τὴν αὐτὴν ὡς ἂν ἀνασκαφικὴν περίοδον ἐκτίσθησαν εἰς τὸν χώρον τῆς ἀρχαίας Ἡλίδος νέαι ἀποθῆκαι, εἰς ἃς μετεφέρθησαν ἅπαντα τὰ εὐρήματα τῶν ἐκ ταύτης ἀνασκαφῶν, τόσον τῶν παλαιότερων (ἀνασκαφῶν τοῦ Αὐστριακοῦ Ἀρχαιολογικοῦ Ἰνστιτούτου) ὅσον καὶ τῶν προσφάτων.

ΝΙΚΟΛΑΟΣ ΓΙΑΛΟΥΡΗΣ



α. Ρωμαϊκοί τάφοι ἐκ τῆς ἐντὸς τετραπλευροῦ κτίσματος δοκιμαστικῆς τάφρου τοῦ ἀνασκαφῆς τοῦ θεάτρου τῆς Ἡλίδος.



β. Ἄγγειον ἐξ ὕαλου ἐκ τῶν ρωμαϊκῶν τάφων.



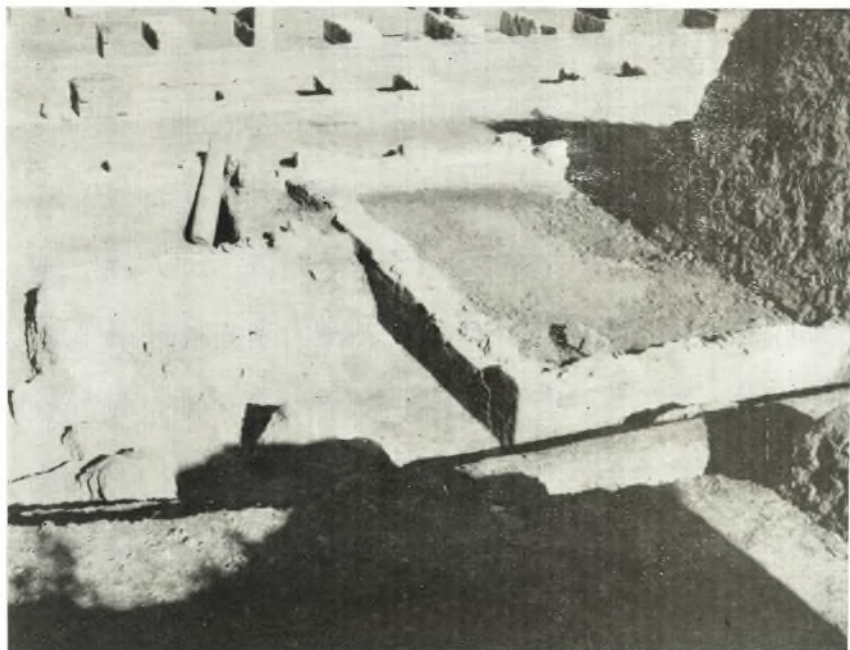
γ. Πρωτοελλαδικὰ ἀγγεῖα θηροειδοῦς τάφου παρὰ τὸ θέατρον τῆς Ἀρχαίας Ἡλίδος.



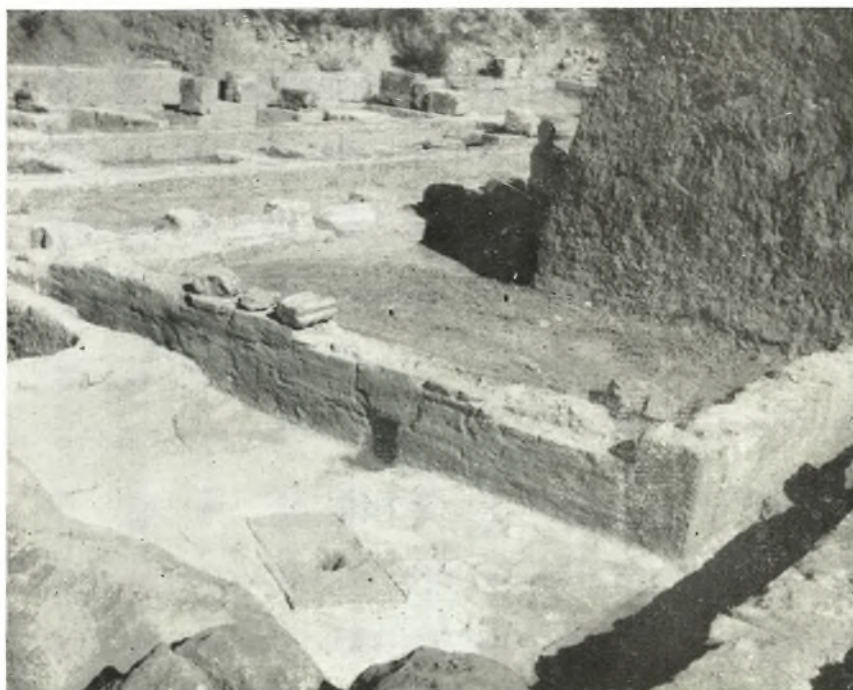
α. Θηκοειδής πρωτοελλαδικός τάφος ἐκ τῆς δοκιμαστικῆς τάφρου τοῦ θεάτρου τῆς Ἡλίδος.



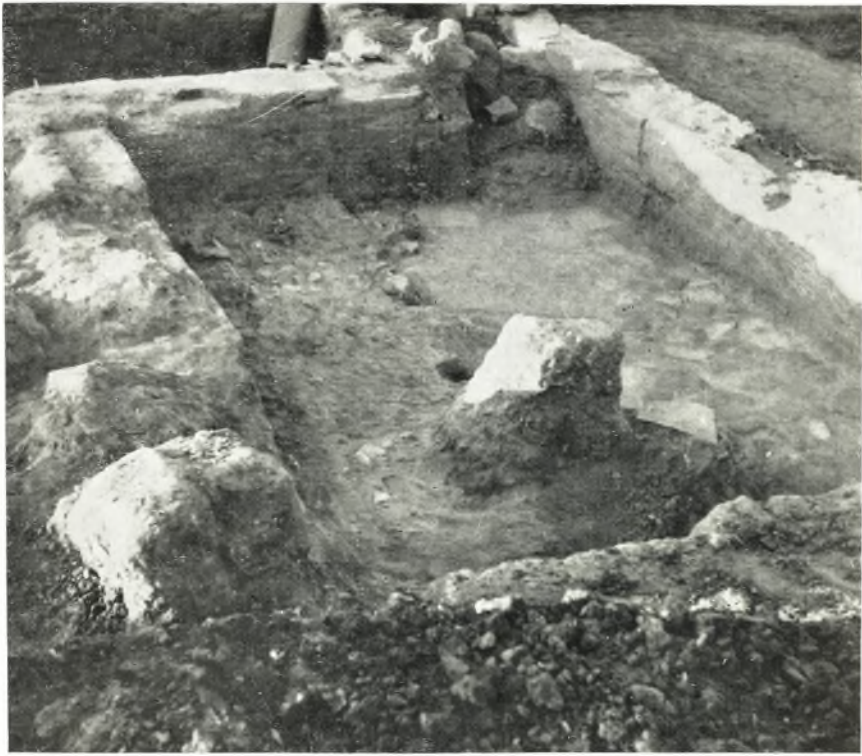
β. Θηκοειδής πρωτοελλαδικός τάφος ἐκ τῆς δοκιμαστικῆς τάφρου τοῦ θεάτρου τῆς Ἀρχαίας Ἡλίδος.



α. Ρωμαϊκὸν τετράπλευρον κτίσμα (δεξαμενή) μετὰ τμήματος τοῦ ἀποχετευτικοῦ ρωμαϊκοῦ ἀγωγοῦ.



β. Τὸ ρωμαϊκὸν κτίσμα (δεξαμενή) μετὰ τῶν δύο ἀγωγῶν αὐτοῦ.



α. Τὸ ἐσωτερικὸν τῆς δεξαμενῆς μετὰ τὸν καθαρισμὸν αὐτῆς.



β. Τὸ δάπεδον τῆς δεξαμενῆς τῆς ὀρχήστρας τοῦ θεάτρου τῆς Ἡλίδος.



α. Κιβωτιόσχημος ρωμαϊκός τάφος ἐκ τοῦ μεταξύ τοῦ ρωμαϊκοῦ κτίσματος καὶ τοῦ παρασκηνίου τοῦ θεάτρου χώρου.



β. Κιβωτιόσχημοι κτιστοὶ τάφοι μετὰ δύο σκελετῶν τῆς δοκιμαστικῆς τάφρου τοῦ θεάτρου.



α - β. Σαμαρωτοί τάφοι τοῦ θεάτρου τῆς Ἡλίδος εὐθὺς μετὰ τὴν ἀποκάλυψίν των.



α. *Υπομνηναϊκός τάφος πρὸ τοῦ δυτικοῦ παρασηνίου.



β. *Υπομνηναϊκός τάφος 13α ἐκ τοῦ κοίλου τοῦ θεάτρου τῆς ἀρχαίας Ἡλίδος.



α. Ἀγγεῖον ἐκ τοῦ τάφου 6 πρὸ τοῦ δυτικοῦ παρασκηπίου.



β. Ἐκ τοῦ τάφου ἀρ. 13 τοῦ θεάτρου τῆς Ἡλίδος.



γ. Οἰνοχόη ἐκ τοῦ τάφου 4 τοῦ θεάτρου τῆς Ἡλίδος.



δ. Ἐκ τοῦ τάφου ἀρ. 13α τοῦ κοίλου τοῦ θεάτρου.