

## 24. ΑΝΑΣΚΑΦΑΙ ΠΥΛΟΥ

Αἱ ἀνασκαφαὶ τοῦ 1961 ἐν Πύλῳ περιωρίσθησαν εἰς τὴν ἔρευναν τῶν δύο παλαιωτέρων ἀνασκαφῶν Περιστεριᾶς καὶ Κουκουναράς. Εἰς τὸ Ἑλληνικὸν Μουριατάδας δὲν κατέστη δυνατὴ ἡ περαιτέρω ἔρευνα, διότι χρονίζει τὸ ζήτημα τῆς ἀπαλλοτριώσεως.

Ὁ λόφος Περιστεριᾶς, παρὰ τὸ χωρίον Μύρον Κυπαρισσίας, ἀποδεικνύεται ἤδη τὸ σπουδαιότατον κέντρον Παλαιομυκηναϊκοῦ πολιτισμοῦ, μέχρις ὥρας τοῦλάχιστον, εἰς ὅλην τὴν Δυτικὴν Πελοπόννησον. Ὁ λόφος καὶ οἱ ἰσχυροὶ δυνάσται, οἵτινες ἤδρευον ἐπ' αὐτοῦ φαίνεται ὅτι ἤλεγχον ἐκεῖθεν ὀλόκληρον τὴν διάβασιν τοῦ Μεσσηνιακοῦ αὐλώνος πρὸς τὴν πεδιάδα Σουλίμας, τὸ Στενωκλάριον πεδίον καὶ ἐκεῖθεν πρὸς τὴν περιοχὴν τῆς Ἰθώμης καὶ τῆς εὐδαίμονος Μεσσηνίας, τῆς Μακαρίας τῶν ἀρχαίων. Ἡ περιοχὴ Κοπανακίου καὶ Μαλθίου ( τοῦ Δωρίου κατὰ Valmin καὶ ἄλλους), τῆς Οἰχαλίας καὶ Ἀνδανίας, αἵτινες κατὰ τὰς ἀρχαίας παραδόσεις ἦσαν ἡ πηγὴ τῶν Μεσσηνιακῶν ἥρωικῶν γενεῶν, ἐξηρτῶντο ἐκ τῆς ὀχυρᾶς Περιστεριᾶς, ἣτις ἀπετέλει τὴν κλεῖδα τῆς διαβάσεως. Περὶ τὰ 20 χλμ. βορειότερον κεῖται ὁ Κακόβατος, ἡ Πύλος τοῦ Νέστορος κατὰ τὸν Δαῖρπφελδ. Ἐν τούτοις οἱ θολωτοὶ τάφοι τοῦ Κακόβατου ὑπολείπονται κατὰ πολὺ τῶν τῆς Περιστεριᾶς. Εἶναι περίεργον, ὅτι ὁ μῦθος δὲν μᾶς διέσωσε καμμίαν ἀνάμνησιν. Ἡ θέσις, ὑπὲρ τὸν Κυπαρισσηντα ποταμὸν καὶ μὲ ἀφθονον πηγὴν σχηματίζουσαν παρὰ τοὺς πρόποδας τοῦ λόφου μικρὰ τέλματα, δίδει τὸ δικαίωμα νὰ σκεφθῶμεν τοῦλάχιστον τὸ Ἔλος, μίαν τῶν ἐννέα πόλεων τοῦ Νέστορος.

Ὁ μέγας θολωτὸς τάφος (ἀπὸ τοῦδε τάφος 1, ὅρα σχέδιον εἰκ. 1) ἐσκάφη περαιτέρω, χωρὶς νὰ περατωθῇ ἡ ἀνασκαφὴ του, ἐνῶ μόλις 70 μ. νοτιώτερον ἀνευρέθη καὶ ἐνταῦθα ὁ ἀδελφὸς τάφος 2. Αἰτίαι, δι' ἃς οὐδὲ κατὰ τὸ 1961 ἀνεσκάφη πλήρως ὁ τάφος 1, εἶναι οὐ μόνον ἡ ἀπώλεια χρόνου, μέχρις ὅτου ἡ ὑπηρεσία Ἀναστηλώσεως δυνηθῇ νὰ μετατοπίσῃ τὸ ἀνώφλιον, ἀλλὰ καὶ τὸ μέγεθος τῆς θόλου, πλήρους λίθων καὶ χωμάτων ἕως ἄνω. Τὸ ἔσω ἀνώφλιον ( βάρους 22 τόννων περίπου ) ἦτο διηρημένον εἰς δύο ὑπὸ σχισμῆς προξενηθείσης ὑπὸ τοῦ ὑπερκειμένου βάρους. Ἡ ὑπηρεσία Ἀναστηλώσεως δι' ἐπιδεξίαν μεθόδων, ὀφειλομένων εἰς τὴν ἐμπειρίαν τοῦ κ. Ἀ. Κολοκοτσᾶ, μετετόπισε κατ' ἀρχὰς τὸ Ἀνατολικὸν (καὶ μικρότερον) τμήμα τοῦ ἀνωφλίου, ἀκολούθως ὤθησε τὸ ὑπολειπόμενον, μεγαλύτερον, μέρος πρὸς τὴν ἔξω πλευρὰν τοῦ στομίου τοῦ τάφου. Ἐπιτευχθείσης τῆς στερεώσεως

τούτου ἐπὶ τῶν παραστάδων τοῦ στομίου, ἠδυνήθημεν νὰ σκάψωμεν καὶ τὸ στόμιον καὶ τὸ ἀμέσως μετὰ τοῦτο ἐσωτερικὸν μέρος τῆς θόλου (πίν. 126 καὶ 127).

Τὸ στόμιον τοῦ τάφου, μήκους 5.50 μέτρων, ἀπεδείχθη ὅτι ἔφερε τείχιον καὶ εἰς τὴν πρόσοψιν καὶ εἰς τὸ ὀπίσθιον μέρος, ἅπας δὲ ὁ πελώριος χώρος ἦτο συμπαγῶς πλήρης λίθων καὶ χωμάτων (πίν. 128β). Τούτων ἀπομακρυνθέντων, ἀπεδείχθη ὅτι τὰ τοιχώματα τοῦ στομίου ἐκαλύπτοντο ἄλλοτε ὀλόκληρα ὑπὸ λευικοῦ ἀββεστοκονιάματος, ἐντεῦθεν δ' ἐξηγεῖται καὶ ἡ ἀτελής κατεργασία τῶν πελεκητῶν λίθων, δι' ὧν τὸ στόμιον τοῦ τάφου ἐκτίσθη. Ἀφθονα ἔχνη τοῦ κονιάματος διατηροῦνται οὐ μόνον εἰς τοὺς ἄρμους, ἀλλὰ καὶ ἐπὶ τῆς ἐπιφανείας τῶν πελεκητῶν λίθων (πίν. 128α).

Τῆς θόλου ἐσκάφη μέχρι τοῦ δαπέδου τὸ ἡμισυ περίπου, τὸ πρὸς τὴν εἴσοδον ( ἦτοι πρὸς Νότον ) εὐρισκόμενον. Τὸ δάπεδον, ἐπιμελῶς πελεκημένον καὶ λελεασμένον, σύγκειται ἐκ τοῦ κροκαλοπαγοῦς φυσικοῦ πετρώματος. Πέριυσιν εἶχον ἐκλάβει τὸ μικρὸν τμήμα, ὅπερ εἶχον κατορθώσει νὰ φθάσω, ὡς τεχνητὸν χαλικοστρωτὸν δάπεδον. Ἦδη ἀποδεικνύεται, ὅτι καὶ εἰς τὸν δρόμον τοῦ τάφου καὶ εἰς τὴν θόλον τὸ δάπεδον εἶναι αὐτὸς οὗτος ὁ φυσικὸς βράχος, ἐξ οὗ συνίσταται ὁ λόφος τῆς Περιστεριάς, ὃν μετρίας σκληρότητος, ὥστε νὰ λαξέυεται ὀπωσοῦν εὐχερῶς (πίν. 129α).

Ἡ ἐπίχωσις τῆς θόλου συνίσταται μέχρι τέλους ἐκ λίθων καὶ χωμάτων, προερχομένων ἐκ τῆς κατακρημνίσεως τοῦ τάφου (πίν. 129β) καὶ τοῦ ἐπ' αὐτοῦ τύμβου. Ἀφθονα ὄστρακα ἀμαυρόχρωμα, ΥΕ I-II, Ἑλληνικὰ καὶ Ἑλληνιστικά (πίν. 130α,β), ἐρμηνεύουν τὰ πεπρωμένα τοῦ μεγάλου τούτου νεκρικοῦ θαλάμου. Τὰ τεμάχια Ἑλληνιστικῆς κεραμικῆς, ὁμοῦ μετὰ μεγάλων τεμαχίων κεράμων, ἦσαν ἰδιαιτέρως ἀφθονα περίξ τῆς εἰσόδου. Μέγα ὄμως στρώμα θυσιῶν Ἑλληνικῆς ἐποχῆς (πίν. 131α) καλύπτει ὀλόκληρον τὴν θόλον. Πρὸ τῆς θύρας, εὐρίσκεται τὸ στρώμα τοῦτο εἰς ὕψος 1.60 ἀπὸ τοῦ δαπέδου, κατέρχεται δ' ἐφόσον προχωρεῖ ἐσώτερον, ἵνα καταλήξῃ εἰς ὕψος 0.30 παρὰ τὸν τοῖχον τῆς θόλου ἔναντι τῆς θύρας. Τὸ πάχος τοῦ στρώματος συνήθως εἶναι ὀλίγων ἑκατοστῶν, ἀλλ' εἰς τινὰ σημεῖα εἶναι παχὺ μέχρι 0.30μ. Λεῖψανα ὄστων ζώων ( βοοειδῶν, προβάτων καὶ χοίρων ), ἀφθονος τέφρα καὶ ἄνθρακες, κέραμοι καὶ ὄστρακα μικρῶν, μελαμβαφῶν, συνήθως Ἑλληνιστικῶν ἀγγείων, ἀποτελοῦσι τὸ στρώμα τοῦτο. Τὰ ὄστρακα ἀνήκουν κυρίως εἰς τὸν 4ον καὶ 3ον π.Χ. αἰῶνα, τινὰ ὄμως φθάνουν μέχρι τοῦ 5ου αἰῶνος (πίν. 130β).

Τὸ δάπεδον τῆς θόλου εἶναι πανταχοῦ λεῖον. Πλὴν ὄστράκων, ἐλάχιστα καὶ ἀσήμαντα ἔχνη ἐκ τῆς Μυκηναϊκῆς ἐποχῆς διεσώθησαν, ἦτοι ὀλίγα ψῆφοι ἐξ ἡμιπολυτίμων ὕλικῶν καὶ φυλλάρια χρυσοῦ. Ἡ κεραμικὴ εἶναι κυρίως ἀμαυρόχρωμος καὶ ΥΕ I-II, ἀλλ' εὐρέθησαν καὶ τινες πόδες κυλικῶν. Ἐσυχάζετο λοιπὸν ὁ τάφος καὶ κατὰ τὴν ΥΕ III ἐποχῆν, εἰς τὸ γεγονὸς δὲ τοῦτο

καὶ οὐχὶ εἰς τοὺς ἐπισκέπτας τῆς Ἑλληνικῆς ἐποχῆς δεόν νὰ ἀποδοθῆ ἡ πλήρης σύλλησις τούτου.

Συνεχόμενα πρὸς Ἀνατολὰς ἀνεκαλύφθησαν τὰ ἐρείπια μεγάλης οἰκίας, καταστραφείσης πρὸς ἀνέγερσιν τοῦ τάφου. Οἱ τοῖχοι ὅμως τοῦ ὑπολειφθέντος τμήματος διατηροῦνται εἰς ὕψος μέχρι ἐνὸς περίπου μέτρου, διότι ἀφέθησαν ὅπως ἀποτελέσουν ἀναλήμματα πρὸς συγκράτησιν τῶν χωμάτων τοῦ ὑπὲρ τὸν τάφον χυθέντος τεχνητοῦ τύμβου. Τὰ ὄστρακα τὰ προερχόμενα ἐκ τοῦ τύμβου τούτου ἀντιστοιχοῦσιν ἀκριβῶς πρὸς τὰ τῆς οἰκίας (πίν. 132β), ἥτις εἶναι Μεσοελλαδική - πρῶμος Μυκηναϊκή. Ἐπὶ πλέον, ἀντικείμενα οἰκιακῆς χρήσεως ὡς ἀκόναϊ, σφονδύλια πῆλινα, κελύφη θαλασσιῶν ὀστρέων κλπ. ἀνευρεθέντα ἐντὸς τῆς οἰκίας, ἀνευρέθησαν καὶ εἰς τὰ χῶματα τοῦ τύμβου. Εἶναι προφανές, ὅτι τὰ χῶματα τοῦ τύμβου τούτου συνελέγησαν ἐκ τῶν περίξ τῶν οἰκιῶν τοῦ συνοικισμού, αἱ ὁποῖαι ἡχρηστεύθησαν χάριν τοῦ τάφου.

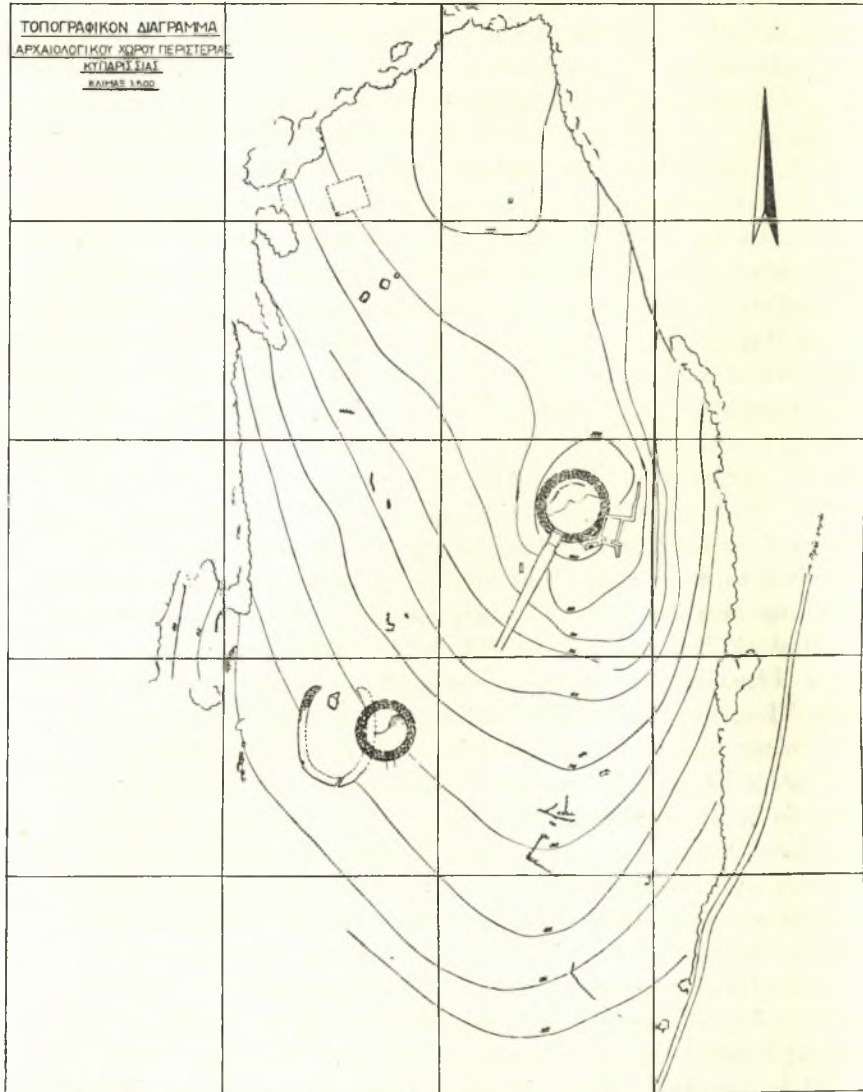
Ἡ οἰκία (πίν. 131β) ἀποτελεῖτο ἐκ πολλῶν δωματίων, ὧν ἐν (ἀρ. 2) διατηρεῖται ὀλόκληρον. Οἱ τοῖχοι εἶναι εὐθύγραμμοι, ἀλλ' ὀλίγη φροντίς τῶν ὀρθῶν γωνιῶν ὑπάρχει. Ἐντὸς τῶν δωματίων καὶ τῶν αὐλῶν ἀνεκαλύφθησαν ἑπτὰ μικροὶ κιβωτόσχημοι τάφοι περιέχοντες σκελετοὺς ἀπὸ δύο μέχρι καὶ πέντε νηπίων, ἄνευ οὐδενὸς ἄλλου κτερίσματος (πίν. 132α). Εἰς μίαν γωνίαν ἀνεκαλύφθη κατὰ χώραν πηλινὴ στάμνος. Ἐντὸς αὐτῆς περιείχετο μικρὸς δίωτος σκύφος καὶ ὀπισθεν τούτου ἔκειντο τρία πῆλινα σφονδύλια (πίν. 133β). Ἐν κύπελλον (τύπου «Kefli») μετὰ στολιδωτῆς διακοσμῆσεως γραπτῆς (Rippling) ἀνευρέθη πρακτικῶς ἀκέραιον ἐντὸς τοῦ δωματίου 2 (πίν. 133α).

Περὶ τὰ 70-80 μέτρα πρὸς ΝΔ. διεξήχθησαν μερικαὶ δοκιμαί, καθ' ἃς ἡμέρας αἱ ἐργασίαι τῆς Ἀναστηλώσεως ἠμπόδιζον τὴν ἀνασκαφὴν εἰς τὸν μέγαν τάφον. Ἡ προσπάθεια ἡμῶν ἦτο, νὰ εὕρεθῆ καὶ ὁ δεῦτερος, πράγματι δ' οὐ μόνον οὗτος ἀνευρέθη, ἀλλὰ καὶ μέγα καμπυλόγραμμον οἰκοδόμημα (σχέδιον εἰκ. 1). Ὁ τάφος 2, φαινόμενος πενιχρότερος καὶ κατὰ τι μικρότερος, προφανῶς δὲ καὶ ἀρχαιότερος τοῦ τάφου 1, ἔχει τὸν δρόμον ἀκριβῶς πρὸς Ν. Τὸ στόμιον διατηρεῖται καλῶς, φέρει δ' εἰσέτι τὴν τείχισιν τῆς θύρας, ἥτις φράσσει μόνον τὸ ὀπίσθιον ἡμισυ (πίν. 134α). Μόνον λεπτὸν στρῶμα χῶματος ἐκάλυπτε τὸν τάφον, ὅστις ὅμως ἦτο τελείως ἀόρατος. Ἀπομακρυνθέντος τοῦ χῶματος ἐφάνη ὁ κύκλος τοῦ τάφου καὶ ἡ θόλος ἦτο πλήρης ἐκ τῶν συμπεσόντων λίθων. Ὁ κύκλος εἶναι ἐκτισμένος διὰ μικρῶν πλακωτῶν λίθων καὶ ἔχει πλάτος ἀπὸ 1.30 μέχρι καὶ 1.80 ἐνιαχοῦ, εἶναι δὲ πηλόκτιστος. Ἡ διάμετρος, ὡς φαίνεται νῦν, εἶναι ἐσωτερικὴ μὲν ἀπὸ 9.50 μέχρι 10.50, ἐξωτερικὴ δὲ ἐκ Δ. πρὸς Α. 12.30. Ὁ τάφος, προφανῶς ἕνεκα μετακινήσεως τοῦ ἐδάφους, ἔχει παραμορφωθῆ κατὰ τι.

Μικρὸν μόνον τμήμα τῆς θόλου, ἀκριβῶς ὀπισθεν τῆς θύρας, ἀνεσκάφη μέχρι τοῦ πυθμένου. Ἀπεδείχθησαν τὰ ἑξῆς: Ὁ τάφος κατέπεσεν εἰς ἄγνωστον



εἰσέτι ἐποχὴν. Εἰς τὸ μέρος τῆς θύρας διατηρεῖται μέχρις ὕψους 3.30 μέτρων. Δεξιὰ τῆς εἰσόδου εἰς ἀπόστασιν 2.10μ., ὑπάρχει κτιστὸν βᾶθρον ἢ βωμὸς μήκους 1.80, πλάτους 1.25 καὶ ὕψους 0.75, ἐρειδόμενος ἐπὶ τοῦ τοίχου τῆς θόλου



Εἰκ. 1 Τοπογραφικὸν διάγραμμα τοῦ ἀρχαιολογικοῦ χώρου Περιστεριάς. (πίν. 134α). Ἡ τετειχισμένη θύρα ἔχει πλάτος κάτω 2.10μ., ἄνω δ' εἰς τὸ σφζόμενον σημεῖον 1.60 μόνον. Ἡ τείχισις φέρει εἰς τὸ ἐπίπεδον τοῦ δαπέδου τῆς θόλου

οχετὸν 20 × 25 ἐκ. ἐκδίδοντα πρὸς τὸν δρόμον, παχὺ δὲ στρῶμα ἰλύος ξηρᾶς δεικνύει, ὅτι ὕδατα ἔτρεχον διὰ τοῦ τάφου καὶ παρίστατο ἀνάγκη νὰ δοθῇ εἰς αὐτὰ διέξοδος. Ὁ τάφος φαίνεται πλήρως σεσυλημένος. Εὐρέθησαν ὀλίγα ψῆφοι ἠλέκτρου, θραύσματα χαλκοῦ καὶ ἀνθρωπίνων ὀστέων καὶ πλῆθος χρυσοῦν ψηγμάτων, ἀφθονωτέρων ἢ εἰς τὸν τάφον Α. Ὅλιγα τεμάχια ἑνὸς μελαμβραφοῦς τριώτου ἀμφορέως δεικνύουν ἐποχὴν περὶ τὸ 1500, διότι ὁ τάφος στερεῖται καὶ κεραμεικῆς εἰσέτι, τοῦλάχιστον εἰς τὸ ἀνασκαφὴν τμημα.

Ὁ τάφος οὗτος κεῖται πλησίον πελωρίου πεταλοειδοῦς κτίσματος, οὔτινος φαίνεται νὰ κατέστρεψε τὸ ἀνατολικὸν σκέλος. Ἐπειδὴ πρέπει πρῶτον νὰ πραγματοποιηθῇ ἀπαλλοτριώσεις τοῦ χώρου, μόνον ἀτελῶς ἠρευνήθη τὸ κτίσμα τοῦτο, ἴσως τὸ σπουδαιότατον ἀρχιτεκτόνημα τῆς Περιστεριᾶς. Ὁ ἄξων τοῦ οἰκοδομήματος ἀπὸ Β. πρὸς Ν. ἔχει μῆκος 23 περίπου μέτρων. Ἡ εἴσοδος εἶναι πρὸς Β. διατηρεῖται δ' ἀκεραία ἢ δεξιὰ παραστάς τῆς εἰσόδου. Καταλήγει εἰς αἰχμὴν, λεπτυνομένου βαθμηδὸν τοῦ τοίχου, ὅστις ἔχει πάχος 2 μέτρων, διατηρούμενος εἰς ὕψος 1 μ. καὶ πλέον. Ἡ ἐξωτερικὴ ( Δυτικὴ ) πλευρὰ τοῦ τοίχου ἀποτελεῖται ἐκ μεγάλων λίθων, ἡ ἐσωτερικὴ ἐκ μικρῶν (πίν. 134β).

Μικρὸν μόνον μέρος τοῦ ἐσωτερικοῦ τοῦ κτίσματος ἀνεσκάφη, ἀκριβῶς παρὰ τὴν εἴσοδον, ἐν τῇ προσπάθειᾳ ἡμῶν, ὅπως καθορίσωμεν τὴν φύσιν τοῦ οἰκοδομήματος. Δὲν ἐφωτίστημεν ὅμως, διότι προσεκρούσαμεν ἐπὶ κυκλικῷ θολωτοῦ κατασκευάσματος, οὗ ἡ διάμετρος ὑπολογίζεται εἰς 6 - 6.50 μ. Πρὸς στιγμὴν ὑπεθέσαμεν, ὅτι ἐπρόκειτο περὶ πελωρίου κυκλικῷ σιροῦ, ὅστις περιέκλειε κύκλῳ τὰς μικροτέρας κυκλικὰς σιταποθήκας κατὰ τὸ γνωστὸν ὑπόδειγμα τῆς περιφήμου Μηλιακῆς πυξίδος (BOSSERT, *Altcrete* \*, εἰκ. 403). Ὅπως δῆποτε, τὸ μικρὸν κυκλικὸν κτίσμα, καίπερ φέρον δάπεδον λιθόστρωτον, εἶναι πιθανώτατα τρίτος θολωτὸς τάφος. Ὑπολείπεται ἐπομένως ἡ ἐρμηνεία, ὅτι τὸ πελώριον καμπυλόγραμμον κτίσμα, οὗ μόνον ἀνάλογον εἶναι τὸ «κυκλικόν» κτίσμα ὑπὸ τὸ ἀνάκτορον τῆς Τίρυνθος, εἶναι μᾶλλον συναφὲς πρὸς τοὺς τάφους. Ἴσως μάλιστα δικαιούμεθα νὰ τὸ ὀνομάσωμεν περίβολον. Δυστυχῶς δὲν ἐξηκριβώθη ἡ χρονολογία του. Ἡ σκαφή πρὸ τοῦ δυτ. τοίχου ἀπέδωκε μέγα πλῆθος Ὑστερομυκηναϊκῆς (III α—β) κεραμεικῆς, κυριώτατα ἀγράφων κυλικῶν. Τὸ ἐσωτερικὸν ἀπέδωκεν ἐλάχιστα ὄστρακα, πάντα «ἄχρονα» ἐξ ἐρωθροποῦ, κακῶς ὠπτημένου πηλοῦ. Δύο μόνον μικρὰ ὄστρακα εἶναι ΥΕ I, ὧν τὸ ἓν, εὐρεθὲν εἰς βάθος 1.20 πρὸ τῆς Β. εἰσόδου, δεικνύει ἐνόφθαλμον σπεῖραν. Πάντως εἶναι φανερόν, ὅτι τὸ κτίσμα κατεστράφη ἐν μέρει μέχρι καὶ τῶν θεμελίων εἰς τὸ Ν. μέρος ἔνθα ἡ ἐπίχωσις εἶναι μικρά.

Μικραὶ δοκιμαὶ ἐγένοντο εἰς διάφορα σημεῖα τοῦ λόφου Περιστεριᾶς, προκειμένου νὰ προταθῇ ἡ ἀπαλλοτριώσεις τοῦ χώρου. Παντοῦ ὑπάρχουν λείψανα τοίχων καὶ ἀνευρίσκεται ἀφθονωτάτη Ὑστερομυκηναϊκὴ κεραμεικὴ εἰς κάθε δοκιμὴν. Περὶ τὰ 25 μ., πρὸς Α. τοῦ τάφου 2 ἀνεφάνησαν τὰ ἴχνη

οἰκίας μετὰ πολλῶν χώρων, ἥτις φαίνεται νὰ ἐχρησιμοποιήθη ἐκ νέου κατὰ τὴν Ἑλληνιστικὴν ἐποχὴν, ἐνῶ εἰς τὰ βαθύτερα στρώματα παρουσιάζει κεραμεικὴν Μυκηναϊκὴν ΠΙ α-β καὶ ἄφθονα οἰκιακὰ ἐργαλεῖα, ὡς καὶ τεμάχια πηλίνων εἰδωλίων.

#### ΚΟΥΚΟΥΝΑΡΑ

Ἡ Κουκουνάρα εἶναι σπουδαῖον κέντρον πολιτισμοῦ ἀπὸ τῆς παλαιότερας μέχρι τῆς νεωτέρας Μυκηναϊκῆς ἐποχῆς. Ἡ ἐπανάληψις τῶν ἀνασκαφῶν ἐσκόπει κυρίως νὰ προλάβῃ τυχὸν καταστροφὰς δύο νέων θολωτῶν τάφων, οἵτινες εἶχον ἐπισημανθῆ. Ὁ εἰς ἐξ αὐτῶν ἀνεκαλύφθη τυχαίως εἰς θέσιν Πολλὰ Δένδρα, περὶ τὸ χιλιόμετρον πρὸς Α. τοῦ χωρίου Κουκουνάρας. Ὁ ἰδιοκτήτης Νικ. Σταματελόπουλος (ἐκ τοῦ χωρίου Στενωσιὰ) θέλων νὰ φυτεύσῃ ἐλαίας προσέκρουσεν ἐπὶ τῆς θύρας τοῦ τάφου, ἧς κατέστρεψεν ἐν μέρει τὴν ἀριστερὰν παραστάδα, χωρὶς νὰ προξενήσῃ ἄλλην ζημίαν. Ἡ ἀνασκαφὴ ἔδειξεν, ὅτι ἐπρόκειτο περὶ μικροῦ καὶ πτωχοῦ θολωτοῦ τάφου ὑστερωτέρας Μυκηναϊκῆς ἐποχῆς. Ἡ διάμετρος τῆς θόλου, τελείως κυκλικῆς, εἶναι 4.75μ., οἱ δὲ τοῖχοι διατηροῦνται τὸ πολὺ μέχρις 1.20 εἰς ὕψος. Εἰς τὸ Ν. μέρος ἀνοίγεται τὸ κτιστὸν στόμιον, ὅπερ ἔχει βάθος 1.85, ἀνοιγμα δὲ 1.10 εἰς τὸ ἔξω καὶ 0.95 εἰς τὸ ἔσω μέρος. Διατηρεῖ λείψανα τειχίσεως, ὅσα ἀφῆκεν ὁ Σταματελόπουλος. Οἱ λίθοι εἶναι μικροὶ πλακωτοὶ καὶ ἡ ἐργασία ἀρκούντως ἐπιμελής. Ὁ τάφος εἶχε χρησιμοποιηθῆ πολλάκις. Ἐνδεκα ἕως δώδεκα κρανία εὐρέθησαν, ἀλλὰ πάντα εἰς κακὴν κατάστασιν. Μόνον εἰς νεκρὸς ὀκλάζων εὐρέθη σχετικῶς ἄθικτος, ἀλλὰ καὶ οὗτος ἄνευ κρανίου. Ὑπὲρ τὸν σκελετὸν ἔκειτο μικρὰ πλάξ καὶ ἐπ' αὐτῆς κρανίον μικροῦ κυνός. Ὁ τάφος περιεῖχε μερικὰ μικρὰ ἀγγεῖα, ἀλλ' ἐπειδὴ ἡ διαβρωτικὴ δύναμις τοῦ ἐρυθροῦ πηλοῦ, οὗ ἦτο πλήρης, εἶναι πολὺ μεγάλη, ὅστ᾽ αὐτὰ καὶ ἀγγεῖα ἦσαν εἰς λίαν ψαθυρὰν κατάστασιν. Πάντως τινὰ ἐξ αὐτῶν θὰ συγκροτηθοῦν. Πάντα φαίνονται ἀνήκοντα εἰς τὴν τρίτην Μυκηναϊκὴν περίοδον (τὸ Νότ. ἡμισυ τοῦ τάφου πίν. 137β).

Ὁ ἕτερος τάφος εἶχεν ἐπισημανθῆ εἰς τὸ ἀντίθετον ἄκρον τοῦ ὀρίζοντος, ἦτοι περὶ τὰ 2 χλμ. πρὸς Δ. τοῦ χωρίου, εἰς θέσιν καλουμένην Παλαιοχώρια. Ἡ ὄνομασία εἶναι χαρακτηριστικὴ, διότι πράγματι λείψανα τοίχων, ἔρμακες λίθων καὶ ὄστρακα ἐπὶ τῆς ἐπιφανείας προέδιδον συνοικισμὸν. Εἶχον μάλιστα περισυλλέξει καὶ τεμάχιον ἀσαμίνθου κατὰ τὴν ἐπίσκεψίν μου τοῦ 1959.

Ἡ ἐφετινὴ δοκιμὴ ἐπεβεβαίωσε τὰς παρατηρήσεις ἐπιφανείας. Ὁ ἐπισημανθεὶς τάφος, ἐπὶ μικροῦ τεχνητοῦ τύμβου, ἀπεδείχθη ἀπλοῦς κυκλικὸς περίβολος μιμούμενος θολωτὸν τάφον, χωρὶς νὰ εἶναι. Οἱ τοιοῦτοι τάφοι ἔχουσι μὲν μίαν εἰσοδον, ἀλλ' ὁ κύκλος αὐτῶν δὲν ἀποτελεῖ θόλον. Ὑψοῦται, συνήθως διὰ μιᾶς καὶ μόνης σειρᾶς λίθων εἰς πάχος, μέχρις ὕψους 50-70 ἑκατοστῶν. Αἱ πενιχραὶ ταφαὶ καλύπτονται διὰ χώματος, ἐπ' αὐτοῦ δὲ τοπο-



θετούνται μερικαὶ πλάκες καὶ χῶμα, ὥστε νὰ σχηματίζεται μικρὸς τύμβος. Ἐπιπολαιότερα παρατήρησις δύναται νὰ ἀπατήσῃ καὶ νὰ θεωρηθοῦν οἱ τάφοι οὗτοι θολωτοὶ (πίν. 136β—γ).

Ὁ παρὼν τάφος ( ἰδιοκτήτης Ἀθανάσιος Νικολακόπουλος ), ὃν ἐπρό- διδεν ἡπιος τύμβος, εἶχε τὴν εἴσοδον πρὸς Ν., πλάτους 1μ. εἰς τὸ ἔξω μέρος, 0.90 εἰς τὸ ἔσω καὶ βάθους 1.45. Ὁ ἐσωτερικὸς κύκλος, ἐλαφρῶς ἀκανόνιστος, εἶχε διάμετρον ἀπὸ 3.40 μέχρι 3.60 καὶ ἀποτελεῖτο ἀπὸ 3-4 σειρὰς ἐπαλλήλων μικρῶν λίθων. Οὐδαμοῦ τὸ ὕψος εἶναι μεγαλύτερον τῶν 50 ἐκ., τὸ δὲ πλάτος φθάνει μέχρι 0.30. Οὐδεμία ἐνδόκλισις παρατηρεῖται. Εἰς ἐν- δύο σημεία, οὕσα ἀσθενεστάτη, εἶναι προφανῶς τυχαία. Οἱ ταφικοὶ οὗτοι περίβολοι, ἀποτελοῦντες τὸν ἔσχατον ἐκφυλισμὸν τοῦ θολωτοῦ τάφου, εἶναι ἀρκούντως κοινοὶ εἰς τὴν Πυλιακὴν περιοχὴν. Ἐπάρχουν μάλιστα καὶ λαξευτοὶ περίβολοι τῆς αὐτῆς μορφῆς, ἀποτελοῦντες καὶ οὗτοι ὑποκατάστατον τῶν λαξευτῶν θαλα- μωτῶν τάφων, ἀλλὰ περὶ τούτων πάντων εὐρύτερος λόγος δὲν εἶναι τοῦ παρόντος.

Τὸ περιεχόμενον τοῦ τάφου ἦτο πενιχρὸν καὶ ἀνήκει εἰς τὴν μεταγενεστέρην Μυκηναϊκὴν ἀρχαιότητα, ἴσως φθάνουσαν καὶ μέχρι τῆς ὑποδιαίρεσεως ΠΙγ ( τεμάχια εὐρυστόμου ἀγγείου μὲ κυματοειδῆ γραμμὴν ὑπὸ τὸ χεῖλος. Ἐπειδὴ ὅμως ἡ κεραμεικὴ εἶναι εἰς ἀθλίαν κατάστασιν λόγῳ τῆς διαβρώσεως καὶ ἀκαθάρσιτος εἰσέτι, ἡ ἀκριβεστέρα χρονολόγησις θὰ εἶναι ἄδυνατὴ μετὰ τὸν καθαρισμόν καὶ ἀποκατάστασιν τῶν ἀγγείων ). Αἱ ταφαὶ δὲν εὐρέθησαν κατὰ χώραν, ἀλλὰ τὰ ὅσα, θρυμματισμένα καὶ διαβεβρωμένα, ἔκειντο διά- σπαρτα ἢ κατὰ μικροὺς σωροὺς ἀνὰ τὸ δάπεδον. Ἐναντι τῆς εἰσόδου, εἰς τὸ βάθος τοῦ τάφου, ἔκειτο ἡ μεγαλύτερα ἀνακομιδὴ: Ἐπτὰ κρανία μετ' ἄλλων ὀστέων ἐν σωρῷ. Ἐμετρήθησαν ἐν συνόλῳ δέκα ἐπτὰ θόλοι κρανίων. Ἐλάχιστα ἦσαν τὰ ἀγγεῖα, ὧν πρακτικῶς ἀκέραια (πίν. 137α) εἶναι μικρὰ πρόχους χονδροει- δοῦς ἔρυθροπυθλοῦ, ψευδόστομος ἀμφορεὺς, ἐφ' οὗ διακρίνονται ὀλίγα μαῦραι ταινίαι καὶ μικρὰ μόνωτος κύλιξ μετὰ χαμηλοῦ ποδός. Εὐρέθη μία μοναδικὴ φακοειδῆς σφραγὶς στεατίτου μετὰ δύο ἀντινώτων κεφαλῶν κριοῦ καὶ—εὐρημα περιεργον—τὸ ἦμισυ ( κατὰ μῆκος ) μικροτάτου λιθίνου πελέκειως, μήκους τριῶν ἑκατοστῶν, ἐκ καστανόχρου ἰάσπιδος ἐπιμελέστατα λελεασμένου.

Περὶ τὰ 50 μ., πρὸς Ν. τοῦ τάφου εὐρίσκεται ἡ ἰσόπεδος κορυφὴ τοῦ ὑψώματος, μετὰ θέας ὠραίας καὶ ἀναπεπταμένης πρὸς τὸ Κορυφάσιον, τὴν Σφακτηρίαν καὶ τὸν κόλπον τοῦ Ναυαρίνου. Ἐκεῖ, ἐντὸς ἀγροῦ τοῦ Γεωργίου Δαρσαλάκη ( χωρίον Χανδρινοῦ ) ἠνοιξάμεν μίαν μόνην τάφρον ἀπὸ Β. πρὸς Ν. μὲ ἐνδιαφέροντα ἀποτελέσματα (πίν. 135α). Ἀπεκαλύφθησαν τὰ θεμέλια μεγάλου καὶ πολυσυνθέτου οἰκήματος. Ἡ τάφος, μήκους 26 μ., ἔδειξε τουλάχιστον ἑννέα συνεχόμενους χώρους, ἐξ ὧν εἰς, οὕτινος ἠδυνάμεθα νὰ παρακολουθήσωμεν τὸ περίγραμμα ἀνευ βλάβης τοῦ νεαροῦ ἐλαιοφύτου, ἔχει διαστάσεις 6×8 μέτρα. Εἰς τὸ παραπλευρῶς δωμάτιον, φαινόμενον ἰσομεγέθεις εὐρομεν

μίαν ἀσάμινθον κατὰ χώραν (πίν. 136α). Ἔχει μῆκος 1.30 καὶ φέρει δύο λαβὰς εἰς τὰς στενὰς πλευράς. Ἦτο πλήρης μελανῆς ὀργανικῆς οὐσίας.

Εἰς τὸ πρὸς Α. συνεχόμενον δωμάτιον ἔκειντο πίθoi, ὧν εἷς ἦτο ἀκέρατος (πίν. 135β), ἑτέρου δὲ διετηρεῖτο μόνον ὁ πυθμῆν. Εὐρέθησαν κωνικά σφονδύλια ἐκ πηλοῦ ἢ στεατίτου, τεμάχια δύο ἢ τριῶν εἰσέτι ἀσάμινθων καὶ πλῆθος κεραμεικῆς τῆς τελευταίας (IIIβ) Μυκηναϊκῆς περιόδου. Ἀφθονοῦν αἱ ἄγραφoi ὑψίποδες κύλικες καὶ χονδροειδῆς οἰκιακὴ κεραμεικὴ. Σπουδαία εἶναι πάντως ἡ παρουσία καὶ χρῆσις ἀσάμινθων οὐ μόνον εἰς τὸ ἀνάκτορον Ἐγγλιανοῦ, ἀλλὰ καὶ εἰς μικρότερα μέγαρα (εὔρομεν ἄλλοτε ἀσάμινθον εἰς τὸ μέγαρον Ἰκλαίνης, ΠΑΕ 1954, 311, εἰκ. 8). Τοῦτο θὰ ἐσήμαινεν ἰδιαιτέρως στενὴν ἐπαφὴν μεταξὺ Πύλου καὶ Κρήτης, ἣν τελευταίως ὑπεστήριξε διὰ μακρᾶς μελέτης ὁ Καθ. Μ. NILSSON (Opuscula Selecta III, 489 ἔ.).

Σ ΠΥΡΙΔΩΝ ΜΑΡΙΝΑΤΟΣ

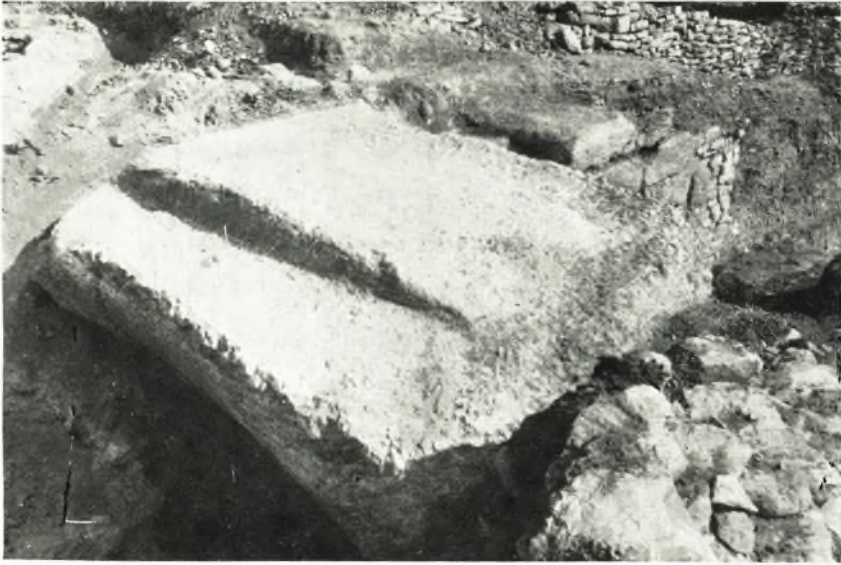




α. Περιστεριά, Θολ. τάφος Ι. Ἀνώφλιον ἀπὸ Α. μετὰ τῶν ἰχνῶν τοίχου τοῦ κουφιστικοῦ τριγώνου.



β. Περιστεριά, ἀνώφλιον ἀπὸ Β. μετὰ τὸν καθαρισμὸν. Ἀριστερὰ ἡ ρωγμή.

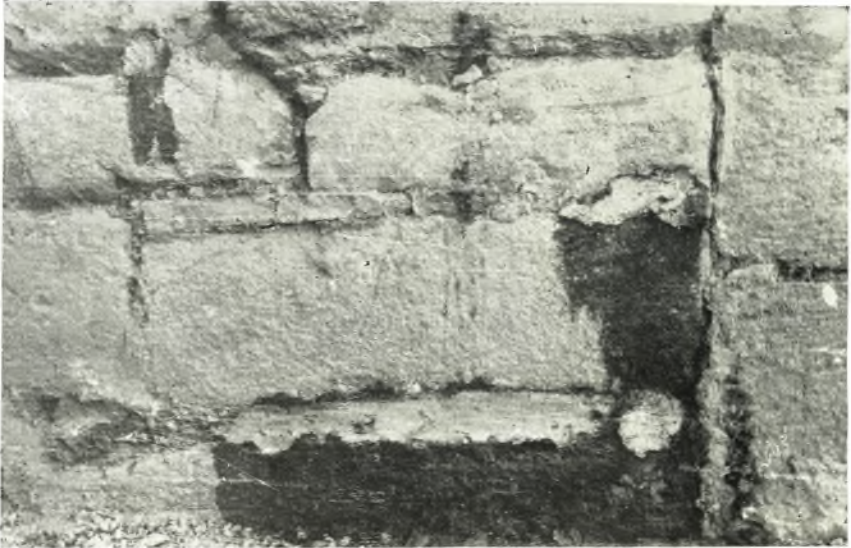


α. Ἐσώτατον ἀνώφλιον τοῦ τ. 1 ἀπὸ ΒΔ. μετὰ τὸν καθαρισμὸν.



β. Ἀνώφλιον τοῦ τ. 1 κατὰ τὴν διάνοιξιν τῆς ρωγμῆς ὑπὸ τῆς Ὑπηρεσίας Ἀναστηλώσεως.





α. Κονιάματα εις τὸ ἀνατολικὸν τοίχωμα τοῦ στόμιου τοῦ τ. 1.



β. Στόμιον τοῦ τ. 1 πλήρες λίθων (κατωτάτη στρωθῶσις).





α. Τμήμα τοῦ δαπέδου καὶ τοῦ κατωτάτου τοίχου τῆς θόλου τοῦ τ. 1.



β. Ὁ καταπεσών ἐντός τοῦ τ. 1 τοίχος τῆς θόλου ἀπὸ Β.



α. Μυκ. Ι/ΙΙ ὄστρακα ἐκ τῆς θόλου τοῦ τ. 1.

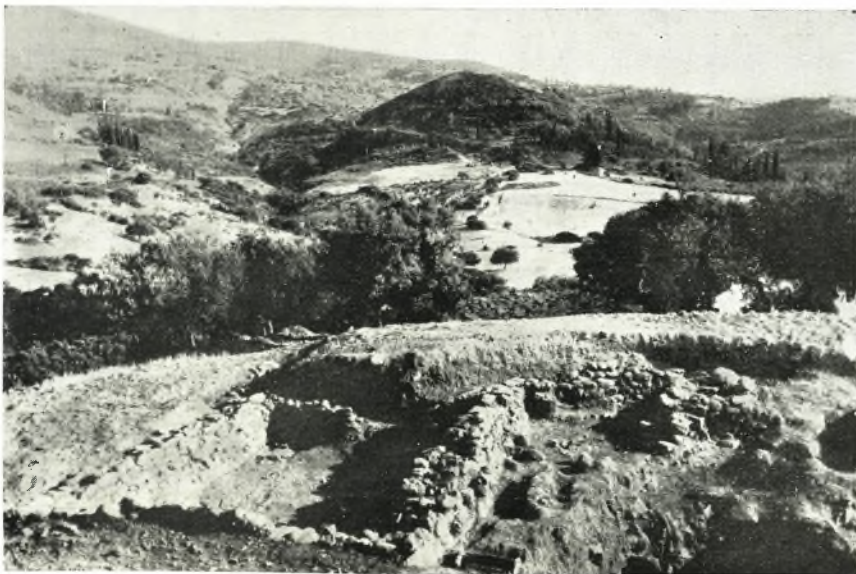


β. Μυκ. Ι/ΙΙ (ἄνω) καὶ Ἑλληνικὰ — Ἑλληνιστικὰ ὄστρακα ἐκ τῆς θόλου τ. 1.





α. Ἐν ἓκ τῶν λειψάνων Ἑλληνιστικῶν θυσιῶν, θόλος τ. 1.



β. Περιστεριά, ἡ ἀνατολική οἰκία ἀπὸ ΒΔ.





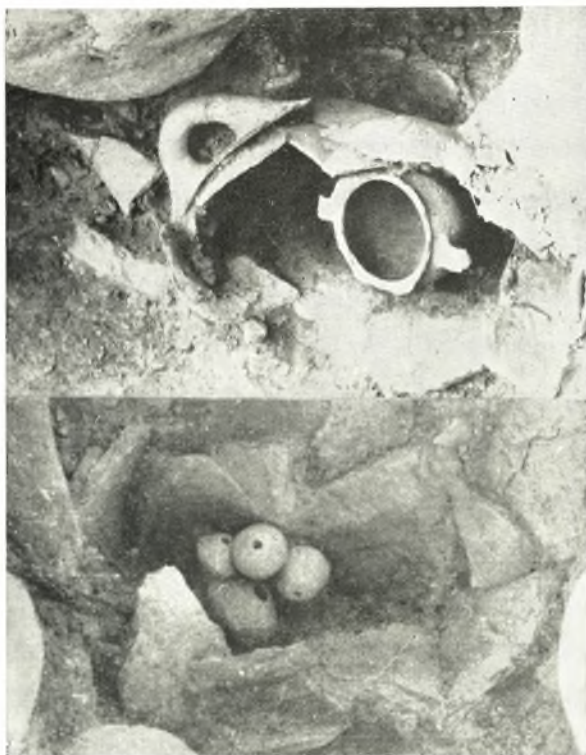
α. Εἷς ἐκ τῶν κιβωτοσχημῶν παιδικῶν τάφων τῆς ἀνατ. οἰκίας.



β. Ἀμαυρόχρωμος κεραμεικὴ (ΜΕ/ΥΕ I-II) ἐκ τῆς ἀνατ. οἰκίας.



α. Κύπελλον Μυκ. Ι/ΙΙ ἐκ τῆς ἀνατ. οἰκίας.



β. Ἐνατολ. οἰκία. Ἐνω: σκύφος ἐντὸς πιθαρίου.  
Κάτω: Τέσσαρα πήλινα σφονδύλια φανέντα μετὰ τὴν  
ἀφαίρεσιν τοῦ σκύφου.





α. Περιστεριά, Θολ. τάφος 2 από Β. μετά την κένωσιν τμήματος τῆς θόλου.



β. Τὸ καμπύλον κτίσμα. Δυτικὸν τοῦτου ἄκρον ἀπὸ Β.





α. Κουκουνάρα. Τάφος αποκαλύψασα μεγάλην  
ΥΕ ΙΙΙ οικίαν οίκίαν εις θέσιν Παληοχώρια.



β. Παληοχώρια. Πίθος μετά πλακός λιθίνης ὡς πόματος ἐντός τῆς οἰκίας.



α. Ἀσάμινθος κατὰ χώραν ἐντὸς τῆς οἰκίας  
(Μυκ. ΙΙΙ β-γ).



β. Παλαιοχώρια. Ὁ κυκλικὸς ταφικὸς περίβολος, ἀνώτατον στρώμα.



γ. Ὁ κυκλικὸς περίβολος μετὰ τὴν ἀνασκαφήν.





α. Παλαιοχώρια. Ταφαί ἐντός τοῦ κυκλικοῦ περιβόλου.



β. Κουκουνάρα. Μικρὸς θολωτὸς τάφος εἰς θέσιν Πολλὰ Δένδρα.