

21. ΑΝΑΣΚΑΦΗ ΑΚΡΟΠΟΛΕΩΣ ΜΥΚΗΝΩΝ

Ἡ ἀνασκαφή διήρκεσεν ἐπὶ δίμηνον σχεδόν, ἦτοι ἀπὸ τῆς 26ης Ἰουνίου μέχρι τῆς 19ης Αὐγούστου, 1961, εἰς αὐτὴν δὲ μετέσχον ὁ κ. Σπ. Ἰακωβίδης, ἡ Δις Ὀλγα Ἀλεξανδρῆ, ἡ Κα Ρ. Παπαντωνίου, ὁ ἀρχιτέκτων κ. Ἀργ. Πετρονώτης, ἡ Dr. B. Grossman, ὁ Κος E. Grossman καὶ ἡ Κα Λ. Μυλωνᾶ. Ὁ κ. Τομπάζης καὶ πάλιν ἐξετέλεσε τὰ καθήκοντα τοῦ φωτογράφου τῆς ἀνασκαφῆς μὲ τὸν συνήθη του ζῆλον.

Ἡ προσπάθειά μας συνεκεντρώθη κυρίως εἰς τὴν ἀνασκαφὴν καὶ τὴν μελέτην τῆς βορείου κλιτύος τῆς ἀκροπόλεως τῶν Μυκηνῶν, εἰς τὴν περιοχὴν ὅπου τὸ 1959 ἀπεκαλύφθη ἡ κλιμαξ τῆς κυρίας πρὸς τὸ ἀνάκτορον ἀνόδου. Ἐκατέρωθεν τῆς κλιμακῶς τότε εὐρέθησαν τμήματα καλυπτόμενα ἀπὸ τὰ ὑπολείμματα πυρακτωθέντων καὶ καταπεσόντων τοίχων¹. Τὰ τμήματα ταῦτα ἀνεσκάψαμεν κατ' ἀρχάς. Ὑπ' αὐτὰ ἀπεκαλύψαμεν δύο ὁδοὺς, αἵτινες ἔφερον ἢ μὲν ἀπὸ τῆς κατευθύνσεως τῆς Πύλης τῶν Λεόντων ἢ δὲ ἀπὸ τῆς Βορείου Πυλίδος. Ἡ ἀπὸ τῆς Πύλης τῶν Λεόντων ὁδὸς (πίν. 103) φαίνεται ὅτι εἶχε κατασκευασθῆ προγενεστέρως τῆς ἀπὸ τῆς Βορείου Πυλίδος. Τὸ ἀνατολικὸν τῆς τμήμα, τὸ περατούμενον εἰς τὴν βᾶσιν τῆς κλιμακῶς, ὑπεβαστάζετο ὑπὸ ἀναλημματικοῦ ἐξ ὀγκολίθων τοίχου, εἰς τοὺς ἀρμούς τοῦ ὁποίου τὸ 1959 εὐρέθη κρύπτη, εἰς τὴν ὁποίαν εἶχον ἀποτεθῆ διάφορα χαλκᾶ ἀντικείμενα². Περὶ τὸ ἕν μέτρον πρὸς Δυσμᾶς τῆς κρύπτῆς ὁ ἀναλημματικὸς τοῖχος στρέφεται πρὸς Βορρᾶν, σχηματίζων ἐξέχοντα ἀγκῶνα, καὶ ἐκεῖθεν συνεχίζει πρὸς Δυσμᾶς. Ὁ ἀγκῶν εἶναι τεχνικώτατα θεμελιωμένος ἐπὶ τοῦ βράχου, εἰς ἐνίσχυσίν του δ' ἰδρύθη ὡς ἀνηρις τοῖχος, ὅστις ἐκ τοῦ ἀγκῶνος διήκει μέχρι τοῦ Βορείου Κυκλωπείου τείχους. Ὁ ἀπὸ τῆς Πύλης τῶν Λεόντων δρόμος ἀπεκαλύφθη εἰς μῆκος 17 μέτρων. Ἔχει μέσον πλάτος 1.90 μ. καὶ τὸ ὑπόστρωμά του ἐσχηματίσθη διὰ γεμίματος λίθων ἀργῶν. Ἐπὶ τοῦ λιθολογήματος ἐκεῖνου ἐτέθη στρώμα ὕδατοστεγοῦς πηλοῦ, μέσου πάχους 0.05 μ., καὶ ἐπ' αὐτοῦ στρώμα καλῶς πεπατημένου χώματος μετ' ἄμμου καὶ μικρῶν χαλίκων. Τὸ λιθολόγημα βαστάζεται ὑπὸ ἀναλημματικοῦ τοίχου ἐπιμελῶς ἐκτισμένου (πίν. 104α, α), εἰς τὴν ρίζαν δ' αὐτοῦ ἐκτίσθησαν ὄχαιοι διὰ τὴν ἀποχέτευσιν τῶν ὀμβρίων καὶ ἄλλων ὑδάτων. Εἰς τὴν περιοχὴν τοῦ ἀγκῶνος τοῦ δρόμου εὐρέθησαν παρὰ πολλὰ τεμάχια τακέντος μολύβδου. Ὁ ἀρχικὸς σκοπὸς τὸν ὅποιον ἐξυπηρέτου δὲν ἦτο δυνατὸν νὰ ἐξακριβωθῆ, ἴσως ὅμως τὰ τεμάχια

¹ Ἔργον 1959, σ. 93 κ. ἐξ. καὶ ΠΑΕ 1959, εἰς τὸν οἰκεῖον τόπον.

² Αὐτόθι.

αὐτὰ νὰ ἀνῆκον εἰς μολύβδινα ἀγγεῖα φυλαττόμενα εἰς τὴν περιοχὴν ἀνωθεν τοῦ δρόμου, διότι πολλὰ ἐξ αὐτῶν εὐρέθησαν μεταξύ τῶν λίθων τῶν πυρακτωθέντων καὶ καταπεσόντων τοίχων. Ὑπολείματα ἀγγείων ἐκ μολύβδου ἀνεκάλυψεν ὁ ΤΣΟΥΝΤΑΣ εἰς τὴν μυκηναϊκὴν οἰκίαν τῆς ἀκροπόλεως καὶ ὁ WACE εἰς τὴν ὑπ' αὐτοῦ ὀνομασθεῖσαν οἰκίαν τοῦ μολύβδου ἐπὶ τῆς κορυφῆς τοῦ λόφου τοῦ Θησαυροῦ τοῦ Ἀτρέως¹. Ἄνωθεν τοῦ στομίου τοῦ ὄχετοῦ ὑπ' ἀριθμὸν 2 εὐρέθη φύλλον μολύβδου, τὸ ὁποῖον ἴσως ἔκλειε τὸ ἀνοιγμὰ του.

Οὐχὶ μόνον ἡ βόρειος ἀλλὰ καὶ ἡ πρὸς Νότον πλευρὰ τῆς ὁδοῦ, ἥτοι ἡ πρὸς τὴν βραχῶδη κλιτὺν πλευρὰ του, ἐκλείετο ὑπὸ ἀναλημματικοῦ ἐξ ὄχολίθου τοίχου, ὕψους περίπου ἑνὸς μέτρου, οὐχὶ ἐπιμελῶς ἐκτισμένου καὶ παρουσιάζοντος ἀνώμαλον ὄψιν (πίν. 104α, β). Ἡ ὄψις ὅμως ἐκεῖνη ἐκαλύπτετο ὑπὸ ἐλαφροῦ κατασκευάσματος (screen), σχηματισθέντος διὰ δοκαρίων κατακορυφῶς τεθειμένων εἰς μικρὰν ἀπ' ἀλλήλων ἀπόστασιν (περὶ τὰ 0.06 μ.), συγκρατούντων κονιάμα (σουβᾶν), ἡ ἐξωτερικὴ ἐπιφάνεια τοῦ ὁποίου ἦτο λεῖα καὶ προφανῶς ἐκαλύπτετο ὑπὸ ἐρυθροῦ χρώματος. Ἀποτυπώματα τῶν δοκαρίων καὶ ὑπολείματα τοῦ μεταξύ των κονιάματος ἀπεκαλύφθησαν ἐπὶ τῆς ἐπιφανείας τοῦ δρόμου (πίν. 104β).

Ἡ δευτέρα ἐκ τῆς Βορείου Πυλίδος ὁδὸς ἔβαινε παραλλήλως πρὸς τὸ Κυκλώπειον τεῖχος καὶ κατέληγεν εἰς πλατύσκαλον, περὶ τὰ 0.52 μ. κάτωθεν τοῦ δαπέδου τοῦ ἀρχαιοτέρου δρόμου (πίν. 105). Ἡ περὶ τὸ τέρμα τῆς διασκευῆ τοῦ χώρου καὶ τῆς κλίμακος ἀποδεικνύει ὅτι ἡ δυτικὴ αὕτη ὁδὸς ἐδημιουργήθη εἰς χρόνους ὑστερωτέρους καὶ ὅτι κατὰ τὸ τέρμα τῆς εἶχε πλάτος μολὶς 1.20 μ. Εἰς τοὺς ὑστέρους ἐκείνους χρόνους ὀλόκληρος ὁ πρὸ τῆς κλίμακος καὶ τοῦ τέρματος τῶν ὁδῶν χώρος πρὸς τὸ Κυκλώπειον τεῖχος διεμορφώθη εἰς εὐρεῖαν αὐλήν, τεχνητῶς πληρωθεῖσαν, καὶ ἐκτίσθη ὑπόγειος ὄχετός, διὰ τοῦ ὁποίου ἀπωχετεύοντο ἰδίᾳ τὰ ἀπὸ τῆς δυτικῆς ὁδοῦ ὕδατα. Σημειωτέον ὅτι οἱ ὄχετοι τοῦ τμήματος τούτου διέρχονται κάτωθεν τοῦ δαπέδου τῆς λεγομένης «σύριγγος» τῶν Μυκηνῶν, τὴν ὁποίαν ἀπεκάλυψεν ὁ ΤΣΟΥΝΤΑΣ παρὰ τὸ Βόρειον Κυκλώπειον τεῖχος. Τὰ ἐκ τῆς ἐπιχώσεως τῆς αὐλῆς χῶματα ἀπέδωσαν πλῆθος ὀστράκων, ἀποδεικνύοντων ὅτι ἡ διευθέτησις τοῦ χώρου καὶ ἡ κατασκευὴ τῆς ἀπὸ τῆς Βορείου Πυλίδος ὁδοῦ, ἐγένοντο εἰς τὸ δεύτερον ἡμισυ τῆς ΥἸ ΠΙΒ περιόδου. Καὶ ὁ ὄχετός, ὑπ' ἀριθμὸν 1, εὐρεθεὶς πλήρης χωμάτων, ἀπέδωσε πολλὰ ὄστρακα καὶ τρεῖς ὑψίποδας ἀγράφους κύλικας σχεδὸν ἀκεραίας. Ἀπὸ τοῦ ὄχετοῦ ἀρ. 2, τοῦ ἀποκαλυφθέντος πρὸ τοῦ διασωθέντος δυτικοῦ ἄκρου τοῦ ἀπὸ τῆς Πύλης τῶν Λεόντων δρόμου, προέρχονται δύο γραπτοὶ ψευδόστομοι ἀμφορεῖς καλῶς διατηρούμενοι. Εἰς τὰ χῶματα τῆς αὐλῆς εὐρέθησαν, πλὴν τῶν ὀστράκων, καὶ πολλὰ μικρὰ τεμάχια κονιάμα-

¹ ΤΣΟΥΝΤΑΣ, ΠΑΕ 1886, σ. 59 κ. ἐξ. καὶ WACE, BSA 51, 1956, σ. 121.

τος έγχρώμου, μέρος χείλους τραπέζης προσφορών με ποικίλα χρώματα, χρυσοῦς δακτύλιος και μικρόν λίθινον τεμάχιον ζωφόρου φερούσης γλυφάς σπειρών και φυλλοειδῶν σχημάτων. Τὸ ἐκ τοῦ ἄνωθεν τῆς ἐπιφανείας τοῦ βράχου στρώμα εἰς ὀλόκληρον τὴν περιοχὴν ἔχαρακτηρίζετο ὑπὸ ΜΕ ὀστράκων, μινυείων και μετ' ἄμαυροχρώμου γραμμικῆς διακοσμῆσεως.

Τὸ ἀνώτατον τμήμα τῆς κλίμακος ἐφέρετο πρὸς τὸ τέρμα τοῦ ἐπὶ τεχνητῶν ἀνδρῶν, ὑποβασταζομένων ὑπὸ τοίχων, αἱ θεμελιώσεις τῶν ὁποίων ἀποδεικνύονται ἀπὸ λαξεύματα εἰς τοὺς βράχους. Ἀπὸ τὸ τέρμα τῆς κλίμακος ὁδὸς με ἐλαφρὰν ἀνηφορικὴν κλίσιν (ramp), παρακάμπτουςα τὸ ὑπὸ τοῦ WACE ἀποκαλυφθὲν κτίσμα τὸ γνωστὸν ὡς Guard Room, ἔφερον εἰς τὴν ΒΔ. εἴσοδον τοῦ ἀνακτόρου. Καὶ τὴν ὁδὸν αὐτὴν ἀπεκαλύψαμεν εἰς ὅλον τῆς τὸ μῆκος. Μέρους τοῦ ἀναλημματικοῦ τοίχου, ὁ ὁποῖος ὑπεβάσταζε τὸ τεχνητὸν ἐπίπεδον τῆς ὁδοῦ διεσώθη. Κατὰ τὸν συνήθη μυκηναϊκὸν τρόπον, τὸ ὑπόστρωμά τῆς ἀποτελεῖται ἀπὸ λιθολόγημα ἐκ λίθων ἀργῶν, ἐπὶ τοῦ ὁποίου εἶχε τεθῆ στρώμα πηλοῦ και χῶματος περιέχοντος ἄμμον και μικροὺς χάλικας. Ἡ ὁδὸς ἔχει μέσον πλάτος περὶ τὸ 1.65 μ. Κατὰ ταῦτα ἢ πρὸς τὴν ΒΔ. εἴσοδον τοῦ ἀνακτόρου ἄνοδος ἐξηκριβώθη πλήρως.

Πρὸς τὴν κλίμακα κατευθύνεται ἀπὸ Δυσμῶν τοῖχος, ὑπ' ἀριθμὸν 10, διασωθεὶς καλῶς κατὰ τὴν ΒΔ. κλιτὺν τῆς ἀκροπόλεως (πίν. 106). Τὸν τοῖχον τοῦτον ὁ ἀείμνηστος WACE ἐδέχθη ὡς μεσοελλαδικὸν τεῖχος, τὸ ὁποῖον περιέβαλλε μίαν ἀρχικὴν ἀκρόπολιν¹. Ἀπεκαλύψαμεν ὅλον τὸν ὑπὸ τοῦ τοίχου ὀριζόμενον χῶρον και ἠρευνήσαμεν τὴν ὑπ' αὐτοῦ βασταζομένην ἔκτασιν διὰ τεσσάρων μέχρι τοῦ βράχου τομῶν. Ὁ τοῖχος σχηματίζεται ἀπὸ μίαν μόνον σειρὰν ὀγκολίθων, τεθέντων κατὰ τὸν Κυκλώπειον τρόπον οἰκοδομῆς, και παρουσιάζει μίαν μόνον, ἐξωτερικὴν, ὄψιν. Ἡ σειρὰ τῶν ὀγκολίθων ὑποβαστάζει λιθολόγημα ἐξ ἀργῶν λίθων (πίν. 107α). Ἀποδεικνύεται, δηλαδὴ, ὅτι ὁ τοῖχος εἶναι ἀναλημματικὸς και ὑπεβάσταζεν ἀνδρον τεχνητῶς σχηματισθέν, τὸ ὁποῖον ἐξετείνετο πρὸ τῆς ΒΔ. εἰσόδου τοῦ ἀνακτόρου. Ὁ τοῖχος δὲν συνεχίζει πέραν τῆς ΒΔ. κλιτύος διὰ νὰ σχηματίσῃ περίβολον, ἀλλὰ σταματᾷ εἰς τὴν περιοχὴν, εἰς τὴν ὁποίαν ἐπὶ τῶν ἡμερῶν μας και ὑπὸ τῆς ὑπηρεσίας ἀναστηλώσεως ἐκτίσθη ἢ πρὸς τὸ ἀνάκτορον ἄγουσα σημερινὴ κλιμαξ και ἄνοδος. Ἡ στροφή και ἡ δυτικὴ πλευρὰ τοῦ λιθολογήματος ἀπεκαλύφθη πρὸ τῆς νοτίας παραστάδος τοῦ προπύλου τῆς ΒΔ. εἰσόδου ὡς ἔχει σήμερον (πίν. 107α), ἀπεδείχθη δ' ὅτι προχωρεῖ και κάτωθεν τῆς παραστάδος ἐκείνης (πίν. 107β). Τὸ λιθολόγημα ἐκαλύπτετο ὑπὸ στρώματος πηλοῦ, ἐπὶ τοῦ ὁποίου εἶχεν ἐπιτεθῆ χῶμα, ἐκεῖνο δ' ἀπετέλει τὴν ἐπιφάνειαν τοῦ ἀνδρῶν. Ἐξηκριβώθη πρὸς τούτοις ὅτι ὁ τοῖχος ὑπ' ἀριθμὸν 10 ἀπετέλει τὸν τρίτον

¹ WACE, *Mycenae*, σ. 69, 84, 86 και εἰκ. 18. Ὅρα και K. R. ROWE εἰς BSA 49, 1954, σ. 248-253 και ΜΥΛΩΝΑΝ, ΑΕ 1958, σ. 156-159.

καὶ τελευταῖον κατὰ χρονολογικὴν τάξιν ἀναλημματικόν, διότι ὑπὸ τὸ λιθολόγημα, τὸ ὁποῖον βαστάζει, ἀνεκαλύφθησαν δύο διάφοροι ἀναλημματικοὶ τοῖχοι, ὑπ' ἀριθμὸν 11 καὶ 12, οἱ ὁποῖοι ὑπεβάσταζον ἀνδῆρα μὲ χαμηλότεραν ἐπιφάνειαν (πίν. 108). Ἐπὶ τοῦ ὑπ' ἀριθμὸν 11 τοῖχου εἶναι θεμελιωμένη ἡ ΒΑ. πλευρὰ τῆς εἰσόδου τοῦ ἀνακτόρου. Οἱ ἀναλημματικοὶ τοῖχοι καὶ τὰ λιθολογήματά των ἀποδεικνύουν ὅτι ἡ ΒΔ. εἴσοδος τοῦ ἀνακτόρου ἔχει διαφόρους περιόδους κατασκευῆς καὶ ἐπιβάλλουν τὴν δι' ἀνασκαφῶν πληρεστέραν ἔρευναν τῆς ΒΔ. πλευρᾶς τοῦ ἀνακτόρου.

Ὁ χώρος, ὁ ἐκατέρωθεν τῆς κλίμακος καὶ τῶν προσβάσεων τῆς, ἐκαλύφθη ὑπὸ οἰκημάτων τὴν 3ην π.Χ. ἑκατονταετηρίδα, τοποθετηθέντων ἐπὶ τῶν μυκηναϊκῶν ἀνδῆρων, τὰ ὁποῖα φαίνεται ὅτι ἀκόμη καὶ τότε διατηροῦντο. Τὰ ἑλληνιστικὰ ἐκεῖνα κτίσματα κατέστρεψαν ἐν πολλοῖς τὰ μυκηναϊκὰ στρώματα, ἀλλὰ μὲ τὴν σειρὰν των καὶ αὐτὰ ἐβλάβησαν καιρίως κατὰ τὴν πρώτην ἀνασκαφὴν τοῦ χώρου. Εἰς δωμάτιον τοῦ τέλους τοῦ 3ου π.Χ. αἰῶνος, ὑπερκείμενον τοῦ ἀποκαλυφθέντος δυτικοῦ τμήματος τῆς ἀπὸ τῆς Πύλης τῶν Λεόντων ὁδοῦ, ἀπεκαλύφθη τμήμα δαπέδου (πίν. 104α, γ) καὶ ἐπ' αὐτοῦ εὐρέθησαν τεμάχια πίθου. Ἐπὶ τῶν τεμαχίων αὐτῶν ἔκειτο χαλκοῦν ἀγαλμάτιον Ἄπολλωνος, 0.06 μ. ὕψους, καλῶς διατηρούμενον (πίν. 109α) καὶ σύμπλεγμα δύο γυναικῶν ἐκ μαρμάρου, ὕψους 0.17μ. (πίν. 109β). Δυστυχῶς αἱ κεφαλαὶ τῶν γυναικῶν δὲν διεσώθησαν, φαίνεται δ' ὅτι ἡ κεφαλὴ τῆς μιᾶς εἶχε θραυσθῆ καὶ ἐπισκευασθῆ κατὰ τὴν ἀρχαιότητα.

Ἡ παρὰ τὴν Πύλην τῶν Λεόντων σκαφικὴ ἔρευνα περιορίσθη εἰς τὴν πρὸς Ν. αὐτῆς ἔκτασιν, διότι τὸ πλῆθος τῶν ἐπισκεπτῶν κατέστησεν ἀδύνατον τὴν δι' ἀνασκαφῆς ἐξέτασιν τῆς ἀνατολικῆς τῆς περιοχῆς. Ἀπεκαλύψαμεν τὸ δυτικὸν Κυκλώπειον τεῖχος μέχρι τοῦ βράχου εἰς ἔκτασιν δώδεκα περίπου μέτρων ἀπὸ τῆς δυτικῆς πλευρᾶς τοῦ κτίσματος τοῦ λεγομένου «Granary - σιτοβολῶνος» καὶ ἐμελετήσαμεν λεπτομερῶς τὸν τρόπον τῆς τοιχοδομίας του. Ἀπεδείχθη καὶ ἄλλην μίαν φορὰν ἐκ τῆς ἐρέυνης αὐτῆς ἡ χρῆσις κιτρινωποῦ πηλοῦ εἰς τὴν τοποθέτησιν τῶν κατωτάτων δόμων, ἡ ὁποία χαρακτηρίζει τὴν οἰκοδομικὴν τεχνοτροπίαν τῶν χρόνων τῆς κατασκευῆς τῆς Πύλης τῶν Λεόντων. Περὶ τὴν θεμελίωσιν καὶ πρὸ αὐτῆς εἶχον τεθῆ ἀργοὶ λίθοι, δημιουργοῦντες γέμισμα, τὸ ὁποῖον ἀφῆρέθη πρὸ ἐτῶν ὑπὸ τοῦ WACE, οὐχὶ πλήρως ὅμως. Εἰς τὴν ἀμέσως πρὸς Δυσμᾶς τοῦ σιτοβολῶνος περιοχὴν τὸ τεῖχος διατηρεῖται εἰς ὕψος 8.25 μ. (πίν. 110) καὶ παρουσιάζει ἐπιβλητικὴν εἰκόνα. Παρὰ τὴν ρίζαν του εὐρέθη μεσοελλαδικὸς ἐν τῷ βράχῳ ἐσκαμμένος λακκοειδῆς τάφος, ἀνωθεν σχεδὸν τοῦ ὁποίου ἐθεμελιώθη τὸ τεῖχος. Ὁ τάφος, μήκους 1.40 καὶ πλάτους 0.70 μ., εἶχε κενωτῆ κατὰ τὴν οἰκοδομήν, ἐκ τῶν χωμάτων δὲ καὶ τῶν λίθων, διὰ τῶν ὁποίων καὶ πάλιν ἐπληρώθη τότε, προῆλθον διάφορα ὄστρακα μεσοελλαδικῶν καὶ ὑστεροελλαδικῶν χρόνων, ἐν τῶν ὁποίων

τουλάχιστον ανάγεται εις τὰ μέσα τῆς ΥΕ ΙΙΒ περιόδου. Ὁ μεσοελλαδικὸς τάφος ἀνήκεν εις τὸ ἔξω τοῦ συνοικισμοῦ νεκροταφεῖον, εις τὸ ὁποῖον ἀνήκον καὶ οἱ κάθετοι τάφοι τοῦ Κύκλου Α, τὸ ὁποῖον ἐσημείωσεν ἀρχικῶς ὁ ΤΣΟΥΝΤΑΣ καὶ ἐβεβαίωσε δι' ἀνασκαφῶν ὁ WACE¹.

Ἡ ἔρευνα διὰ τὴν ἀκριβῆ χρονολόγησιν τοῦ δυτικοῦ Κυκλωπειοῦ τείχους δύναται νῦν νὰ θεωρηθῆ ὡς ἐπιτυχῶς περατωθεῖσα. Ἐξητάσαμεν μετὰ προσοχῆς τοὺς ἀρμούς καὶ τὴν κοίτην τῶν κατωτάτων δόμων τοῦ τείχους καὶ εὔρομεν πολλὰ ὄστρακα κάτωθεν τῶν ὀγκολίθων του εἰς τέσσαρα διάφορα σημεῖα. Εἰς ἀπόστασιν ὀκτώ περίπου μέτρων ἀπὸ τῆς δυτικῆς πλευρᾶς τοῦ « σιτοβολῶνος » καὶ μεταξὺ τῆς βάσεως δύο παρακειμένων ὀγκολίθων καὶ τοῦ βράχου, ἐπὶ τοῦ ὁποίου ἐπικάθηνται, εὔρεθη κοιλότης πλήρης χώματος, μικρῶν λίθων καὶ ὄστράκων (πίν. 111). Ταῦτα, ὡς καὶ τὰ ἐκ τῶν τριῶν ἄλλων δοκιμῶν προελθόντα, περιλαμβάνουν καὶ χαρακτηριστικὰ γραπτὰ ὄστρακα, ἀναγόμενα εἰς τὰ μέσα τῆς ΥΕ ΙΙΒ περιόδου. Τὰ γραπτὰ ὄστρακα ἀποδεικνύουν ὀριστικῶς ὅτι τὸ δυτικὸν Κυκλώπειον τεῖχος, ὑπὸ τὸ ὁποῖον εὔρεθησαν, ἐκτίσθη περὶ ἢ ὀλίγον μετὰ τὰ μέσα τῆς ΥΕ ΙΙΒ περιόδου, ἤτοι εἰς τοὺς περὶ τὸ 1250 π.Χ. χρόνους. Εἰς τοὺς αὐτοὺς βεβαίως χρόνους θὰ τεθῆ καὶ ἡ κατασκευὴ τῆς Πύλης τῶν Λεόντων, ἡ ὁποία εἶναι σύγχρονος τοῦ δυτικοῦ τείχους.

Ἡ περὶ τὸ δυτικὸν Κυκλώπειον τεῖχος ἔρευνα μᾶς ἐπέτρεψε νὰ ἀφαιρέσωμεν τὰ χώματα καὶ τοὺς λίθους, οἱ ὁποῖοι ἐπλήρουν τὸν μεταξὺ τοῦ τείχους καὶ τοῦ ἀναλημματικοῦ τοίχου τοῦ περιβόλου τοῦ Κύκλου Α χώρον. Τὰ χώματα εἶχον σκαφῆ προηγουμένως καί, μολονότι ἀπέδωσαν πολλὰ ὄστρακα καὶ τεμάχια πλακῶν ἐκ ψαμμολίθου ἀποτελούντων μέρος τοῦ περιβόλου, δὲν παρέσχον ἀξιόπιστα στοιχεῖα διὰ τὴν ἱστορίαν τοῦ χώρου. Ἡ ἔργασία ὅμως εἰς τὴν περιοχὴν αὐτὴν ἐπεκάλυψεν ὄχι μόνον τὰ θεμέλια τοῦ ἀναλημματικοῦ τοίχου τοῦ Κύκλου Α, ἀλλὰ καὶ τὰ ὑπολείμματα τοῦ ὑπ' αὐτὰ τοίχου, τὸν ὁποῖον εἶχε τὸ πρῶτον σημειώσει ὁ ΤΣΟΥΝΤΑΣ. Ἡ ἀποκάλυψις ὀλοκλήρου τοῦ διασωθέντος μήκους τοῦ τοίχου αὐτοῦ (πίν. 112) καθιστᾷ φανερὸν ὅτι δὲν εἶναι ὑποθεμελίωσις τοῦ ἀναλημματικοῦ τῶν ὑστέρων μυκηναϊκῶν χρόνων τοίχου, ὡς ὑπέθεσεν ὁ WACE², ἀλλ' ἀρχαιότερος κύκλος. Ἡ πρὸς Ἀνατολὰς φορὰ τοῦ κύκλου αὐτοῦ καὶ πέραν τοῦ ἄκρου τοῦ διασωθέντος τοίχου φαίνεται ἐκ τῶν ἰχνῶν καὶ τῶν λαξευμάτων τῶν ἀποκαλυφθέντων εἰς τὸν βράχον ἀμέσως πρὸ τῆς δυτικῆς πλευρᾶς τοῦ « σιτοβολῶνος ». Τὸ ἀνατολικὸν τμήμα τοῦ ἀρχαιότερου αὐτοῦ κύκλου περιλαμβάνει μεγαλύτερον ἢ ὁ νεώτερος περιβόλος χώρον, οὕτως ὥστε καὶ ὁ βος τάφος, τοῦ ὁποίου τὴν πλευρὰν καὶ τὴν γωνίαν κόπτει ὁ νεώτε-

¹ ΤΣΟΥΝΤΑΣ, Μυκῆναι καὶ Μυκηναῖος πολιτισμὸς, σ. 111. WACE, BSA 25, 1921-1923, σ. 118 ἔξ. 48, 1953, σ. 7 ἔξ. 49, 1954, σ. 232 ἔξ. καὶ Mycenae, σ. 51 καὶ 61.

² ΤΣΟΥΝΤΑΣ, Mycenaean Age, σ. 111. WACE, BSA 25, 1921 - 1923, σ. 107.

ρος περίβολος, καὶ ὁ ὑπὸ τοῦ ἀειμνήστου ΠΑΠΑΔΗΜΗΤΡΙΟΥ σκαφείς κάθετος τάφος¹, περιλαμβάνονται ἀνέτως εἰς τὴν περιοχὴν του. Τομῆ, γενομένη εἰς τὸ ἐσωτερικὸν τοῦ τοίχου ἀπέδωσε περὶ τὰ εἴκοσι μικροσκοπικὰ ὄστρακα, ἅπαντα ἀναγόμενα εἰς τὸ τελευταῖον ἥμισυ τῆς μεσοελλαδικῆς ἐποχῆς. Τὰ ὄστρακα αὐτὰ χρονολογοῦν ἀσφαλῶς τὸν τοῖχον. Κατ' ἀκολουθίαν ὁ ἀρχαιότερος κυκλικὸς περίβολος, ὁ ἀποκαλυφθεὶς μεταξὺ τοῦ δυτικοῦ τείχους καὶ τοῦ ἀναλήμματος τοῦ νεωτέρου περιβόλου, ἀποδεικνύεται σύγχρονος πρὸς τοὺς ἀρχαιότερους καθέτους τάφους τοῦ Κύκλου Α, ὁ ἀρχικὸς δηλαδή περίβολος, ὁ ὁποῖος περιέκλειε τὴν περιοχὴν τῶν βασιλικῶν τάφων.

Καθ' ὑπόδειξιν τοῦ παλαιμάχου τῶν μυκηναϊκῶν ἀνασκαφῶν Κωνσταντίνου Ντάση ἐσημειώσαμεν περὶ τὰ τέσσαρα χιλιόμετρα πρὸς Ἀνατολὰς τῆς ἀκροπόλεως μυκηναϊκὴν ὁδὸν θαυμασίως διατηρουμένην εἰς ἀρκετὴν ἀπόστασιν καὶ ἰδρυμένην εἰς τὰς πλαγιάς τῶν ὄρέων τῆς περιοχῆς. Ἡ ὁδὸς φαίνεται ὅτι ἔχει μέσον πλάτος 3 μ. περίπου καὶ οἱ ἀναλημματικοὶ τῆς τοῖχοι, κατασκευασμένοι ἐξ ὀγκολίθων ἐφαμίλλων τῶν χρησιμοποιοιθέντων διὰ τὴν κατασκευὴν τῶν Κυκλωπέων τειχῶν, διασώζονται εἰς ἀρίστην κατάστασιν, μολονότι εἶναι κεκαλυμμένοι ἀπὸ πυκνὴν βλάστησιν. Τὴν ὁδὸν αὐτὴν, τὴν ὁποῖαν σημειώνει ὁ STEFFEN, ὡς καὶ ὀλόκληρον τὸ ὀδικὸν δίκτυον τῶν Μυκηναίων, ἐλπίζω νὰ ἐρευνήσω τὸ προσεχὲς ἔτος.

Αὐτὰ ἐν ὀλίγοις εἶναι τὰ ἀποτελέσματα τῆς ἐν τῇ ἀκροπόλει ἀνασκαφῆς τοῦ 1961.

ΓΕΩΡΓΙΟΣ Ε. ΜΥΛΩΝΑΣ

¹ ΠΑΠΑΔΗΜΗΤΡΙΟΥ, ΠΑΕ 1955, 228-229.



α. Ἡ ἀπὸ τῆς Πύλης τῶν Λεόντων δόδος.



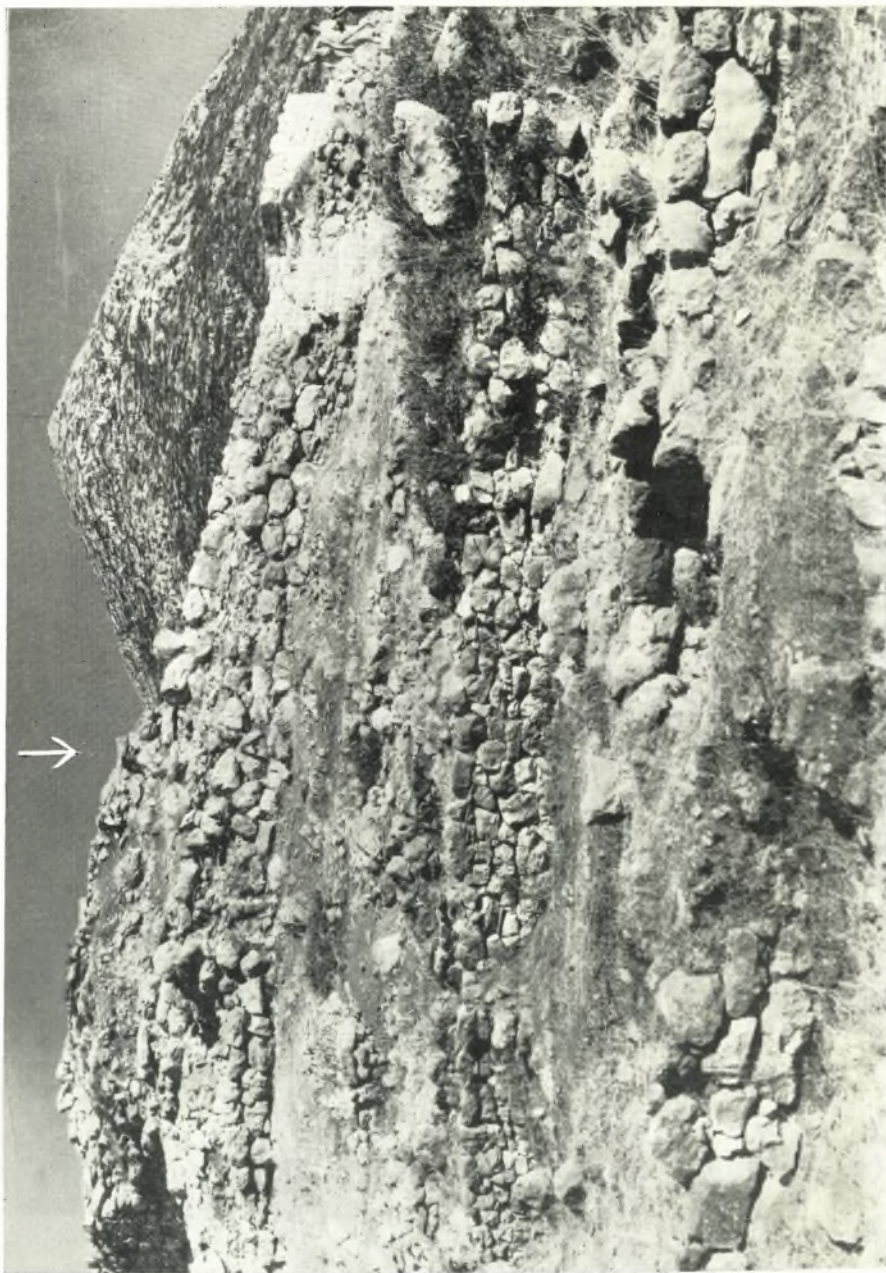
α. Τὸ δυτικὸν τμήμα τῆς ἀπὸ τῆς Πύλης τῶν Λεόντων ὁδοῦ μετὰ τοὺς ἀναλημματικούς
της τοίχους.



β. Ἀποτυπώματα δοκαρίων καὶ κονιάματος.



Κατάληξις τῶν πρὸς τὴν κλίμακα ὁδῶν.



Ἀναλημματικός τοίχος ὑπ' ἄμφ. 10.



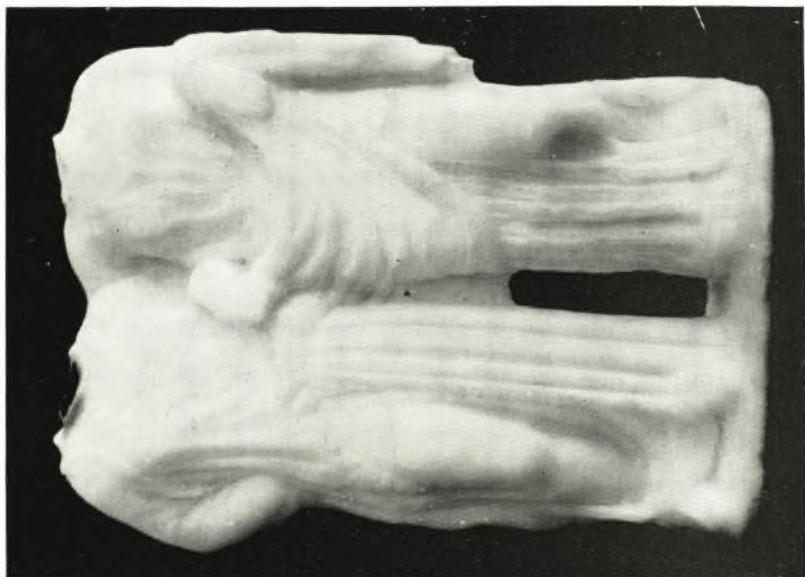
α. Λιθολόγημα του ανδρήρου του τοίχου 10.



β. *Η ΒΔ, πλευρά του ανδρήρου του τοίχου 10.



Ἀναλημματικός τοῖχος ὑπ' ἀρ. 11.



β. Μαριόρινον σύμπεγμα ἐκ τῆς Β. ζλιτύος.



α. Χαλκοῦν ἀγαλμάτιον Ἀπόλλωνος



Τὸ δυτικὸν Κυκλώπειον τεῖχος.



Κοιλότης μεταξύ και κάτω των ογκολίθων του δυτικού τείχους.



*Ο ἀρχαιότερος κύκλος μεταξύ τοῦ δυτικοῦ τείχους καὶ τοῦ ἀναλημματικοῦ περιβόλου τοῦ κύκλου Α.