

## 20. ΑΝΑΣΚΑΦΗ ΕΝ ΛΕΧΑΙΩ

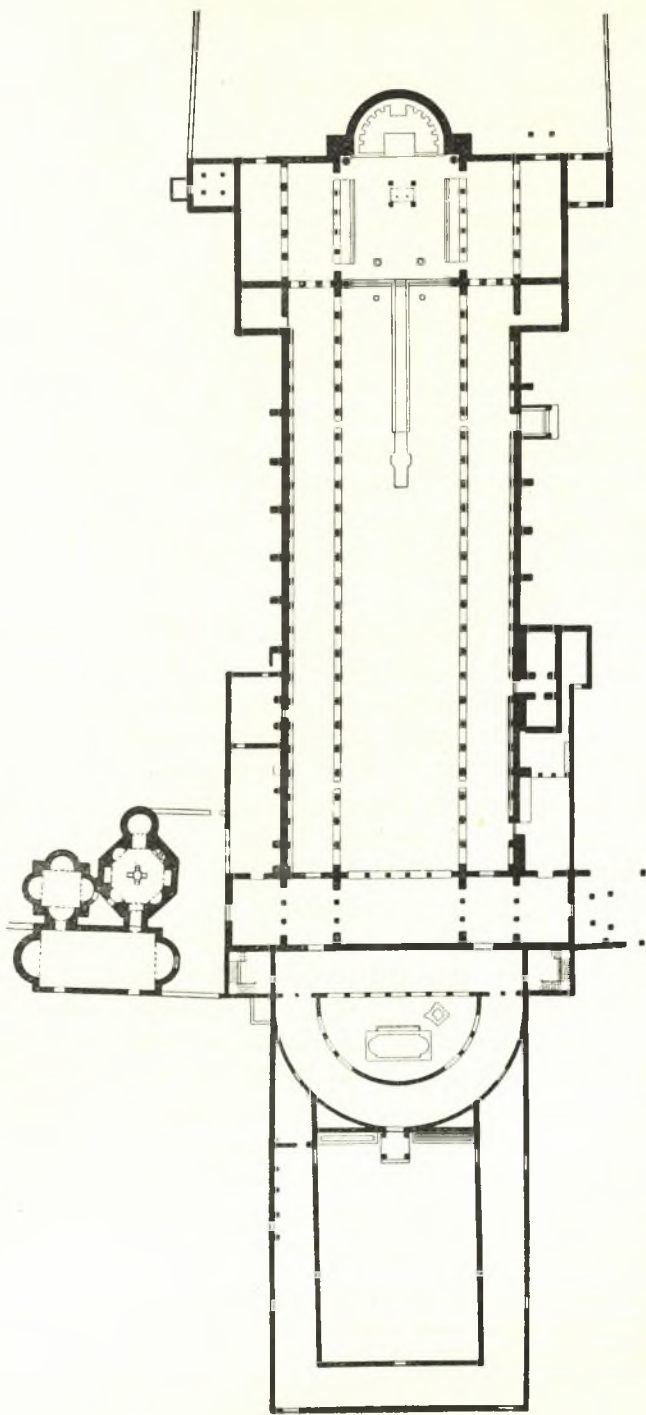
### ΤΟ ΒΑΠΤΙΣΤΗΡΙΟΝ ΤΗΣ ΠΑΛΑΙΟΧΡΙΣΤΙΑΝΙΚΗΣ ΒΑΣΙΛΙΚΗΣ

Τῆς ἐφετινῆς ἀνασκαφῆς ἐν Λεχαίῳ <sup>1</sup> μοναδικὸν μέλημα ὑπῆρξε — μετὰ τὴν ὀλοκληρωθεῖσαν ἀποκάλυψιν τῆς παλαιοχριστιανικῆς βασιλικῆς μετὰ τοῦ νάρθηκος καὶ τοῦ αἰθρίου τῆς—ἡ ἔρευνα τοῦ κατὰ τὸ τέλος τῆς περυσινῆς ἀνασκαφικῆς περιόδου βορείως τοῦ νάρθηκος ἀνασκαφέντος περιβόλου, ἐντὸς τοῦ ὁποίου εἶχον ἐπισημανθῆ δύο περίκεντρα κτίσματα, ὡς ὑπετέθη, τὸ ἐν κυκλωτέρῃ καὶ τὸ ἕτερον ὀκταγωνικόν, θεωρηθέντα εἴτε ἀμφοτέρω μαρτύρια εἴτε τὸ ἐν μαρτύριον καὶ τὸ ἕτερον βαπτιστήριον (ΠΑΕ 1960, κάτοψις εἰκ. 1). Ἡ ἐφετινὴ ἔρευνα ἐπεβεβαίωσεν ἐν μέρει μόνον τὴν ὄχι ἀβάσιμον ὑπόθεσιν ἐκεῖνην<sup>1</sup> ἔφερεν εἰς φῶς ἐνιαῖον συγκρότημα βαπτιστηρίου (εἰκ. 1).

#### 1. Ἀρχιτεκτονικὴ διάταξις

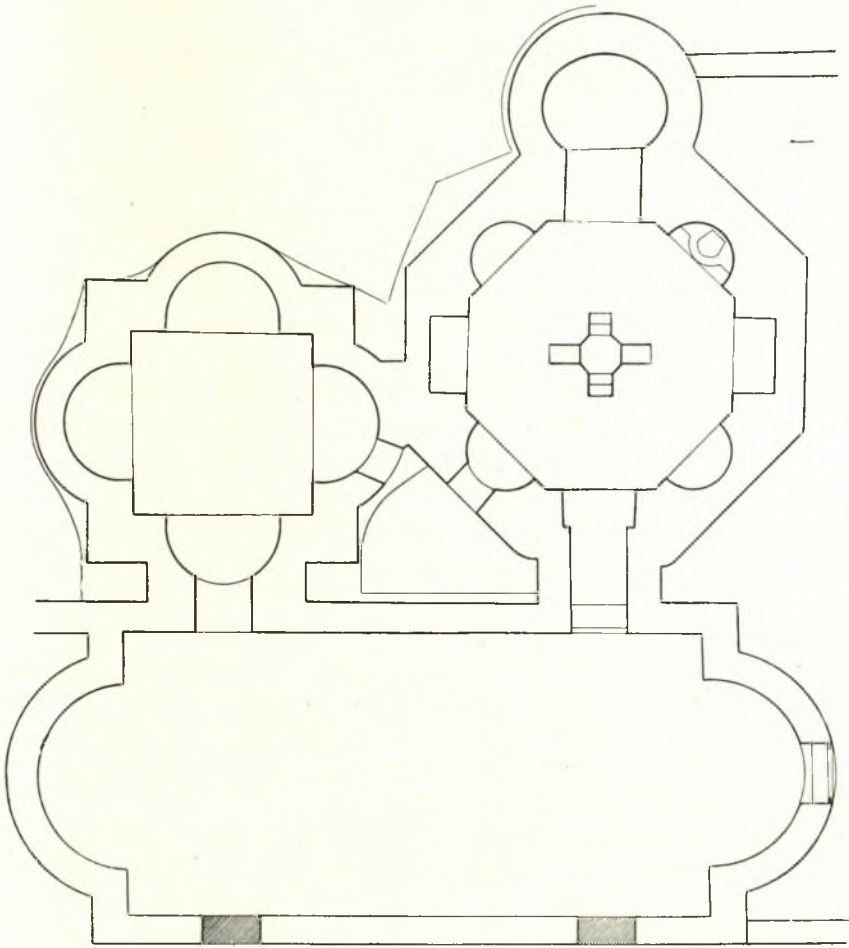
Τὸ ὅλον συγκρότημα τοῦ βαπτιστηρίου ἀποτελεῖται ἐκ τριῶν χώρων : ἐνὸς προθαλάμου, ἐνὸς τετρακόγχου καὶ τοῦ γνωστοῦ ἤδη ἀψιδωτοῦ ὀκταγώνου, ὅπερ ἀπεδείχθη πράγματι φωτιστήριον τοῦ βαπτιστηρίου (εἰκ. 2). Ὁ προθάλαμος ἀποτελεῖται ἐκ μεγάλου χώρου εἰς σχῆμα πλαγιαστοῦ ὀρθογωνίου, ἐσωτερικῶν διαστάσεων  $\pm 16.20 \times \pm 7.90$  μ., τοποθετημένου μὲ ἀξονα ἀπὸ Ν. πρὸς Β., σχεδὸν κάθετον πρὸς τὸν ἀξονα τῆς βασιλικῆς, καὶ περατουμένου κατὰ τὰς στενάς πλευράς εἰς ἡμικυκλικὴν ἐξέδραν (πίν. 92)<sup>1</sup> ἀκριβῶς δ' ἡ ἐξέδρα τῆς νοτίας στενῆς πλευρᾶς (πίν. 93α) εἶναι ἡ πέρυσι προσκαίρωνος χαρακτηρισθεῖσα ὡς ροτόνδα. Ὁ προθάλαμος εἶναι προσιτὸς ἀφ' ἐνὸς ἐκ τῶν ἔξω, διὰ θύρας πλάτους 1.55 μ., ἀνοιγομένης ἐπὶ τοῦ δυτικοῦ τοίχου παρὰ τὴν βορειοδυτικὴν γωνίαν (πίν. 92) καὶ ἀφ' ἑτέρου ἐκ τοῦ περιβόλου, ἐκ τοῦ μέρους δηλαδὴ τῆς βασιλικῆς, διὰ τῆς πέρυσι ἐπὶ τῆς νοτίας ἐξέδρας ἀποκαλυφθείσης θύρας, τῆς διασωζούσης τὸ μαρμάρινον κατώφλιον κατὰ χώραν (πίν. 93α) (ΠΑΕ 1960). Ἀρχικῶς εἶχε σχεδιασθῆ καὶ ἄλλο ἄνοιγμα ἐπὶ τοῦ δυτικοῦ τοίχου, παρὰ τὴν νοτιοδυτικὴν γωνίαν, πάρισον τοῦ πρώτου· τοῦτο ὅμως ἐνετειχίσθη καθ' ὃν χρόνον τὸ οἰκοδόμημα ἐκτίζετο εἰσέτι, τροποποιηθέντος τοῦ ἀρχικοῦ σχεδίου (πίν. 93β ἀριστερά). Ὁ προθάλαμος ἦτο ξυλόστεγος, ὡς συνάγεται καὶ ἐκ τῆς ἐπιχώσεώς του (στρῶμα κεραμίδων). Αἱ κόγχαι τοῦ ἐκαλύπτοντο ὑπὸ τεταρτοσφαιρίων, ὡς συνάγεται ἐκ μαζῶν τῆς

<sup>1</sup> Τῆς ἀνασκαφῆς μετέσχεν ὡς ἐπιστημονικὸς βοηθὸς ἡ ἀρχαιολόγος Κα Μαρία Κουτρομπᾶ - Παναγούλεα<sup>1</sup> πρὸς ἀπομάκρυνσιν τῶν χωμάτων ἐχρησιμοποίηθη καὶ ἐφέτος ὁ σур-μὸς τοῦ ἐν Παλαιᾷ Κορίνθῳ Παραρτήματος τῆς ἐν Ἀθήναις Ἀμερικανικῆς Σχολῆς Κλασσικῶν Σπουδῶν, εὐγενῶς παραχωρηθεὶς ὑπὸ τοῦ Διευθυντοῦ τῆς κ. Henry Robinson.



Είκ. 1. Κάτοπις τῆς βασιλικῆς τοῦ Λεχαίου (ἀποκατεστημένη).

θολοδομίας των (πίν. 93α). Τὸ δάπεδόν του εὐρέθῃ κατεστραμμένον· μόνον εἰς τὸ νοτιοανατολικὸν τμημὰ του διεσώθη μέρος τῆς ἐξ ἄσβεστοκονιάματος ὑποστρώσεώς του τῆς πρὸς ὑποδοχὴν μαρμαρίνων πλακῶν. Εἰς ἀπόστασιν  $\pm 0.85$  μ.



Εἰκ. 2. Κάτοψις τοῦ συγκροτήματος τοῦ βαπτιστηρίου.

νοτίως τῆς βορειοδυτικῆς θύρας παρατηρεῖται κάτωθεν τῆς στάθμης τῆς εὐθυντηρίας, ἐπὶ τοῦ θεμελίου, ἐγκοπὴ πλάτους  $\pm 0.25$  μ. (πίν. 94α)· ἐπίσης εἰς ἀντίστοιχον θέσιν ἐπὶ τοῦ ἀνατολικοῦ τοίχου (πίν. 92α καὶ β δεξιὰ τοῦ ἀνοίγ-

ματος). Ὑποδηλοῦν πιθανώτατα θέσεις ἐνθέτων μαρμαρίνων μελῶν (ἡμι-κίωνων ἢ πεσσίσκων).

Τὸ τετράκογχον καὶ τὸ ὀκτάγωνον εἶναι τοποθετημένα πρὸς Α. τοῦ προθαλάμου, τὸ πρῶτον πρὸς τὰ ἔξω—πρὸς Β.—καὶ τὸ ἕτερον πρὸς τὰ ἔσω—πρὸς τὸ μέρος τῆς βασιλικῆς—, μὲ ἄξονα ἀφ' ἑνὸς παραλλήλου μεταξύ των καὶ ἀφ' ἑτέρου καθέτους πρὸς τὴν φορὰν τοῦ προθαλάμου, μετὰ τοῦ ὁποίου ἐκάτερος τῶν περικέντρων τούτων χώρων συνδέεται διὰ βραχέος κλαιμοῦ». Τὸ τετράκογχον ἔχει τὰς κόγχας τοῦ ἡμικυκλικῆς (χορδῆ ἐσωτερικῶς  $\pm 3.25$  μ.), ἀνοιγομένης εἰς τὰς πλευρὰς τετραγώνου ἐσωτερικῶν διαστάσεων  $\pm 5.05$  μ. (πίν. 94α). Τὸ ὀκτάγωνον, ἐλαφρῶς ἀκανόνιστον (μὲ πλευρὰς  $\pm 2.95$  καὶ  $3.15$  μ.), σχηματίζει ἐσωτερικὸν χώρον μὲ πυρῆνα ὁμοίως ὀκτάγωνον, πλάτους  $\pm 7.30/7.40$  μ., ἀλλὰ περατούμενον κατὰ τὴν περίμετρόν του ἐναλλάξ εἰς ἡμικυκλικὰς κόγχας καὶ τετραπλεύρους οἴκους ἀνοίγματος κατὰ τὸ ἐν τρίτον μικροτέρου τοῦ μήκους τῶν πλευρῶν. Πρὸς Α. τὸ ὀκτάγωνον ἀπολήγει εἰς ἐξέχουσαν ἀψίδα σχήματος πλαγιαστῆς ἐλλείψεως (διαμ.  $\pm 3.50$  καὶ  $\pm 2.80$  μ.), (πίν. 94β). Τὸ κάτω στῶμα τῆς ἐπιχώσεως τοῦ τετρακόγχου, χαρακτηριζόμενον δι' ἀφθόνου παρουσίας θραυσμάτων κεραμίδων (πίν. 95α μαρτυρία εἰς τὴν ΒΑ. γωνίαν), ὑποδηλοῖ ὅτι ὁ χώρος οὗτος ἦτο ξυλόστεγος· ἀντιθέτως ἀφθονοὶ θολῶνται ἐντὸς τῆς ἐπιχώσεως τοῦ ὀκταγώνου μαρτυροῦν ὅτι τοῦτο ἦτο θολοσκεπές.

Τὸ τετράκογχον καὶ τὸ ὀκτάγωνον ἐπικοινωνοῦν ἀφ' ἑνὸς μετὰ τοῦ προθαλάμου, ἐκάτερον διὰ θύρας ἀντιστοίχου πρὸς ἕκαστον τῶν δυτικῶν—κατὰ τὸ ἀρχικὸν σχέδιον—ἀνοιγμάτων τοῦ προθαλάμου καὶ ἀφ' ἑτέρου μεταξύ των, ἐκάτερον διὰ θύρας ἀνοιγομένης πρὸς διαμέσωσ παρεντεθειμένον, πιθανώτατα ὑπαίθρον, χώρον (πίν. 95α καὶ 95β). Τῆς θύρας τῆς μεταξύ τοῦ ὀκταγώνου καὶ τοῦ προθαλάμου (πλ.  $\pm 1.70$  μ.) εὑρέθη τὸ μαρμαρίνον κατώφλιον κατὰ χώραν (πίν. 96α). Ἰγνη μαρμαρίνου κατωφλίου ἐπὶ τοῦ ἀνοίγματος τοῦ μεταξύ τοῦ ὀκταγώνου καὶ τοῦ διαμέσου χώρου (πίν. 95β) ὑποδηλοῦν ὅτι τὸ ἀνοίγμα τοῦτο, κατ' ἀναλογίαν δὲ καὶ τὸ ἀνοίγμα τὸ μεταξύ τοῦ τετρακόγχου καὶ τοῦ διαμέσου χώρου (πίν. 95α), ἐκλείοντο διὰ θυροφύλλων. Ἡ ἀντιστοιχία δὲ τῆς δυτικῆς θύρας τοῦ τετρακόγχου πρὸς τὴν ἀπέναντι αὐτῆς θύραν τοῦ προθαλάμου (πίν. 94α) ὑποδηλοῖ φορὰν κυκλοφορίας: ἐκ τῶν ἔξω διὰ τοῦ προθαλάμου πρὸς τὸ τετράκογχον καὶ ἐκεῖθεν διὰ τοῦ ὑπαίθρου διαμέσου χώρου πρὸς τὸ ὀκτάγωνον. Κατὰ σχετικῶς μεταγενεστέραν ἐποχὴν ἠνοίχθη εἰς τὸ ὀκτάγωνον καὶ τρίτη θύρα—πρὸς Ν.—δι' ἀπ' εὐθείας ἐπικοινωνίαν πρὸς τὸν περίβολον (βλ. ΠΑΕ 1960). Τὸ δάπεδον τοῦ τετρακόγχου εὑρέθη πλήρως κατεστραμμένον. Αἱ κόγχαι του φαίνονται νὰ ἔχουν δάπεδον κατὰ  $\pm 0.15$  μ. ὑψηλότερον τῆς στάθμης τοῦ τετρακόγχου πυρῆνός του (πίν. 94α καὶ 95α), ἀρχικῶς ὅμως τὸ δάπεδον τοῦ ὅλου τετρακόγχου ἦτο ἐνιαῖον, ἀφαιρεθέντος ἀργότερον τοῦ κεντρικοῦ τμήματός του, ὡς ἀφῆρέθη καὶ τὸ δάπεδον τοῦ προθαλάμου



( βλ. ἄνωτ. σ. 139 ). Περὶ τῆς λειτουργικῆς χρησιμότητος τοῦ τετρακόγχου οὐδεμία ἐκ τῆς ἀνασκαφῆς προέκυψεν ἔνδειξις.

Ἐὸ διάμεσος χώρος ἦτο πιθανῶς ἀρχικῶς ἐστρωμένος διὰ πλακῶν· φαίνεται δέ, ὡς εἴπομεν, νὰ ἦτο ὑπαιθρος, ὑποδεχόμενος τὰ ὄμβρια ὕδατα τῶν γύρω ἐστεγασμένων χώρων. Διὰ κτιστοῦ ὄχετοῦ, διαπερῶντος τὸν δυτικὸν τοῖχον περίπου εἰς τὸ μέσον, ὑπὸ τὴν εὐθυντηρίαν του, διωχετεύοντο τὰ ὕδατα ἐκ τοῦ ἐν λόγῳ χώρου εἰς τὸν προθάλαμον καὶ ἐχωνεύοντο ἐντὸς τοῦ ἀμμώδους ἐδάφους του. Ἐντὸς τοῦ αὐτοῦ ὄχετοῦ διωχετεύοντο καὶ τὰ ὕδατα πλύσεως τοῦ δαπέδου τοῦ τετρακόγχου, ἐκρέοντα ἐξ αὐτοῦ μέσῳ ὀπῆς ( διακρίνεται εἰς τὰς ἀπεικονίσεις πίν. 94α καὶ 95α ), ὡς καὶ τὰ ὕδατα πλύσεως τοῦ δαπέδου τοῦ ὀκτάγωνου ( βλ. κατωτ. σ. 144 ).

Τὸ ὀκτάγωνον διετηρήθη καλύτερον, διασωθέντων τοῦ πλείστου τοῦ πλακοστρώτου δαπέδου του καὶ μέρους τῆς ὀρθομαρμαρώσεώς του. Ἐντὸς τούτου περικλείονται δύο κτισταὶ κολυμβήθραι, ἡ μία εἰς τὸ κέντρον καὶ ἡ ἑτέρα εἰς τὴν κόγχην τῆς νοτιοανατολικῆς του πλευρᾶς ( πίν. 96β ). Ἡ κεντρικὴ ἐκ τῶν κολυμβηθρῶν ( πίν. 97α ) σύγκειται ἐκ πυρῆνος ὀκταγωνικοῦ ( πλάτους 1.10×1.10 μ. καὶ βάρους 0.48 μ. ἀπὸ τῆς στάθμης τοῦ μαρμαροστρώτου δαπέδου τοῦ πέριξ χώρου ) καὶ σκελῶν διατεταγμένων εἰς σχῆμα σταυροῦ. Ἡ γωνιαία ( πίν. 97β ) εἶναι πεταλοειδῆς ( μήκους 0.74 καὶ πλάτους 0.88 μ. ), μὲ τὴν καμπύλην τείνουσαν πρὸς τὰ ἔξω — πρὸς τὸ κέντρον τοῦ ὀκταγώνου. Ἀμφότεραι εἶναι ἐπενδεδυμέναι διὰ μαρμαρίνων πλακῶν, εἰς τὸν πυθμένα δ' ἐκατέρας διασώζεται ἡ ἀρχὴ μολυβδίνου σωλῆνος ἀπορορῆς. Ἡ κατασκευὴ τῶν ὑπὲρ τὸ δάπεδον ἐξεχόντων μερῶν τῆς κεντρικῆς κολυμβήθρας, ἐκ θραυσμάτων πλίνθων καὶ λιθαρίων « κολυμβητῶν » ἐντὸς τοῦ κονιάματος, ὑποδηλοῖ ὅτι αἱ παρειαὶ τῆς ἦσαν χαμηλαί, μόλις ἐξέχουσαι τοῦ γύρω δαπέδου· τὸ ἀρχικὸν τῆς βάθος πιθανῶς δὲν ὑπερέβαινε τὰ 0.60 μ. Ἡ γωνιαία κολυμβήθρα εἶναι ἐφωδιασμένη ἐσωτερικῶς, κατὰ τὸ καμπύλον μέρος τῆς, διὰ βαθμίδος ὕψους 0.39 καὶ πλάτους 0.205 μ. Τὸ τοίχωμα τῶν παρειῶν τῆς ( πᾶχ. 0.30 μ. ) τὸ ὑπερέχον τοῦ δαπέδου τοῦ ὀκταγώνου εἶναι καλῶς κατεσκευασμένον, ἐφθανεν εἰς ὕψος τοῦλάχιστον 0.63 μ., τὸ ὀλικὸν δὲ βάθος τῆς κολυμβήθρας ταύτης φθάνει τὰ 1.02 μ.

Ἐπὶ τοῦ πλακοστρώτου δαπέδου τῆς ἀψίδος τοῦ ὀκταγώνου ὀπῆ — διαμέτρου 0.15 μ. καὶ βάρους 0.08 μ., εἰς ἀπόστασιν δὲ 0.75 μ. ἀπὸ τοῦ πρὸς Α. πέρατος τοῦ χώρου — φαίνεται νὰ ἐχρησίμευε πρὸς στερέωσιν ὑποστάτου ὑπὸ μορφὴν κίονος. Παραλλήλως ἐντὸς τοῦ αὐτοῦ χώρου εὐρέθησαν τὸ ἄνω μέρος κιονίσκου μετὰ συμφυοῦς κιονοκράνου ἐκ μαύρου μαρμάρου — διαμέτρου 0.15 μ. — καὶ τεμάχιον λεπτῆς μαρμαρίνης τραπέζης· πιθανῶτα τὰ ἀνήκουν ὁμοῦ εἰς μίαν καὶ τὴν αὐτὴν κατασκευὴν. Φαίνεται, λοιπόν, ὅτι ἡ ἀψὶς τοῦ φωτιστηρίου ἦτο ἐφωδιασμένη διὰ τραπέζης. Τέλος ἐκατέρωθεν τῶν ἔσω ἄκρων τῆς ἐκ Δ. πρὸς τὸ ὀκτάγωνον διόδου ἀνά ἓν κτιστὸν βᾶθρον — μήκους ± 0.55 καὶ πλάτους ± 0.20 μ. —

φέρων μαρμαρίνην ἐπένδυσιν, φαίνεται νὰ ἐχρησίμευον πρὸς ἀπόθεσιν σκευῶν ( προχοϊδων κ.τ.δ. ).

Αἱ πλάκες τῶν μαρμαρώσεων τοῦ ὀκταγώνου εἶναι κατὰ τὸ πλεῖστον σχιστολιθικαί, τεφροκυάνου ἀποχρώσεως καὶ μικρῶν διαστάσεων· εἶναι τοποθετημέναι μὲ φροντίδα, ἀλλὰ χωρὶς ἰδιαίτερος μνημειακὴν ἢ διακοσμητικὴν διάθεσιν. Καλύτερον ὕλικὸν χρησιμοποιεῖται εἰς τὰς ἐπενδύσεις τῶν κολυμβηθρῶν καὶ τοῦ γύρω τούτων δαπέδου. Πρὸς Β. τῆς κεντρικῆς κολυμβήθρας ἐπιδιώκεται διακοσμητικὴ πολυχρωμία – τετράγωνον λευκὸν ρομβοειδῶς τοποθετημένον ἐντὸς τετραγώνου μαύρου (πίν. 95β καὶ 97α)· πιθανῶς τοῦτο ἐπανελαμβάνετο πρὸς Ν. τῆς κολυμβήθρας, ἴσως δὲ καὶ πρὸς Α. καὶ Δ. Πάντως, ἐν συγκρίσει πρὸς τὰ πλακόστρωτα δάπεδα καὶ τὰς ὀρθομαρμαρώσεις τοῦ κυρίου σώματος τῆς βασιλικῆς, αἱ μαρμάριναι ἐπενδύσεις τοῦ ὀκταγώνου ποιοτικῶς ὑστεροῦν, ἀκόμη καὶ ἀπέναντι τῶν μαρμαρώσεων τοῦ βορείου κλίτους τῆς βασιλικῆς, πτωχοτέρων, ὡς ἤδη παρατηρήθη, τῶν μαρμαρώσεων τοῦ κεντρικοῦ καὶ τοῦ νοτίου κλίτους ( βλ. ΠΑΕ 1959 καὶ 1960 ).

Ἐντὸς τοῦ περιβόλου ἔρευνα εἰς βάθος ἀπεκάλυψεν—κάτωθεν 0.80 μ. τῆς εὐθυστηρίας τοῦ φωτιστηρίου — τὸν ὀχετὸν τὸν ἀπάγοντα τὰ ὕδατα ἐκ τῆς κεντρικῆς κολυμβήθρας. Ἐκαλύπτετο διὰ πλίνθων. Ὁ ὀχετὸς προχωρεῖ νοτιοδυτικῶς τοῦ ὀκταγώνου καὶ φαίνεται νὰ ἐκβάλλῃ ἢ ἐντὸς βαθέως βόθρου ἢ ἀπλῶς ἐντὸς τοῦ ἀμμώδους ἐδάφους ( δὲν ἐθεωρήθη σικόπιμος ἢ καθ' ὄλον τὸ μῆκος παρακολούθησις του ). Παραλλήλως ἀπεκαλύφθη ἕτερος ὀχετὸς, οὗτος καλυπτόμενος διὰ σχιστολιθικῶν πλακῶν καὶ ἐκβάλλων εἰς τὸν αὐτὸν τόπον, ἀλλ' ἀπάγων τὰ ὕδατα πλύσεως τοῦ νάρθηκος ἀπὸ φρεατίου, ἐλθόντος εἰς φῶς πέρυσιν (ΠΑΕ 1960). Ὁ πρῶτος ἐκ τῶν ὀχετῶν εὐρίσκεται εἰς χαμηλοτέραν στάθμην, κατασκευαστικῶς δέ, πιθανῶς καὶ χρονικῶς, προηγεῖται τοῦ δευτέρου ( βλ. καὶ κατωτ. σ. 143 ).

Ἐπίσης ἐντὸς τοῦ περιβόλου, συγκεκριμένως εἰς τὴν περιοχὴν τοῦ «κλειμοῦ» τοῦ μεταξὺ τοῦ προθαλάμου καὶ τοῦ ὀκταγώνου, ἤλθεν εἰς φῶς σύστημα κτιστόν, συγκεῖμενον ἐκ κυκλοτεροῦς κατασκευῆς ἀνοικτῆς ἐμπρός, ὡς μικρᾶς καμίνου (διάμ.  $\pm 0.65$  μ.), ἐκ κτιστῆς λεκάνης καὶ ἐκ δεξαμενῆς (πίν. 98α). Τὰ κάτω μέρη τῆς κυκλοτεροῦς κατασκευῆς εὐρίσκονται ὑπὸ τὴν στάθμην τοῦ ἐδάφους, τὸ ὕψος τῆς ἐσωτερικῶς φθάνει τὰ 0.88 μ., εὐρυνομένη ὁμῶς κατόπιν φαίνεται νὰ ἔφθανεν ἀρχικῶς εἰς ὕψος μέχρι τῆς στάθμης τῶν χειλέων τῆς λεκάνης (ὁ πυθμὴν τῆς λεκάνης—πίν. 98α ἄνω ἀριστερὰ—εὐρίσκεται εἰς ὕψος  $\pm 1.45$  μ. ἀπὸ τοῦ πυθμένος τῆς κυκλοτεροῦς κατασκευῆς ). Ἐντονοὶ ἀλλοιώσεις συνεπεία ἰσχυρᾶς πυρᾶς, παρατηρούμεναι ἐπὶ τῶν ἐσωτερικῶν τοιχωμάτων τῆς προκειμένης κατασκευῆς, ὁμοῦ δὲ καὶ ἡ καμινοειδῆς μορφή

της υποβάλλουν τὴν ἰδέαν ὅτι πρόκειται πράγματι περὶ καμίνου<sup>1</sup>. "Αφθονα ἐν τοῦ τοις λείψανα πυρᾶς, εὐρεθέντα ἐντὸς αὐτῆς, προήρχοντο ἐκ μεταγενεστέρως χρήσεώς της, ὡς ἐστίας ἢ ὡς ἀποθέτου. Ὑποπτεύω κλιβανον συντήξεως σκληρῶν ὕλικῶν πρὸς κατασκευὴν ὑαλομάζης<sup>2</sup>. Ὑπενθυμίζω ὅτι ἡ περυσινή ἔρευνα εἶχεν ὀδηγήσει εἰς τὸ συμπέρασμα ὅτι ἐντὸς τοῦ παρακειμένου βορειοδυτικοῦ προσκτίσματος εἶχεν ἐγκατασταθῆ συνεργεῖον κοπῆς ὑαλίνων ψηφιδῶν ( ΠΑΕ 1960).

Ἡ λεκάνη, κτιστὴ ὁμοίως, ἦτο διηυθετημένη ἀριστερά, ἐπὶ τῆς ἄνω ἐπιφανείας τῆς κτιστῆς μάζης τῆς ὅλης κατασκευῆς. Σῶζεται μόνον ἐν μέρει (πίν. 98 α ἄνω ἀριστερά)· ἦτο σκαφοειδῆς, εἶχε τὰς στενάς πλευράς εἰς σχῆμα ἡμικυκλίου, εἰς τὸ μέσον δὲ τῆς βορείου μακρᾶς πλευρᾶς της ἔφερε πῆλινον σωλῆνα ἐκροῆς. Ἡ δεξαμενὴ, τραπεζιοειδοῦς κατόψεως (πλάτ. ±0.53-±0.73μ.), διαμορφοῦται ὀπισθεν τῆς κτιστῆς μάζης τῶν περιγραφεισῶν κατασκευῶν, μεταξὺ δηλαδὴ τοῦ κλιβάνου καὶ τῆς νοτίας ὀψεως τοῦ τοίχου τοῦ «λαίμοῦ» ὁ πυθμὴν της εὐρίσκεται εἰς τὴν στάθμην τοῦ πλακοστρώτου δαπέδου τοῦ ὀκταγώνου, ἐντὸς τοῦ ὁποίου καὶ ἐκβάλλει ἡ δεξαμενὴ δι' ὁπῆς ἐκροῆς (πίν. 98 α. Ἡ ὀπὴ φαίνεται ὡς λευκὴ κηλὶς). Σημειωτέον ὅτι καὶ ὁ βόρειος τοῖχος τοῦ «λαίμοῦ» τοῦ ὀκταγώνου διαπερᾶται ἀντιστοιχῶς ὑπὸ ὁμοίας ὁπῆς.

Κατὰ τὴν ἐφετινὴν ἔρευναν ἀπεκαλύφθη ὅτι ὁ ἐκ πηλίνων σωλῆνων ἀγωγὸς ὕδατος ὁ ἐρχόμενος ἐκ τῆς φιάλης τοῦ αἰθρίου (ΠΑΕ 1960) φθάνει μέχρι τῆς ἐξωτερικῆς νοτιοανατολικῆς γωνίας τοῦ προθαλάμου καὶ ἀνέρχεται πρὸς τὰ ἄνω (πίν. 98 α), προφανῶς διὰ νὰ καταλήξῃ εἰς στόμιον ἐκροῆς ἐπὶ τῆς ὡς ἀνωτέρω λεκάνης<sup>3</sup>. Ἀποκαθίσταται οὕτω σύστημα κυκλοφορίας ὕδατος : ἐκ τῆς φιάλης — ἀρχικῶς ἐκ τῆς κρήνης τῆς αὐλῆς — πρὸς τὴν λεκάνην καὶ τὴν δεξαμενὴν, ἐντεῦθεν διὰ τοῦ δαπέδου τοῦ δυτικοῦ σκέλους τοῦ ὀκταγώνου πρὸς τὸν διάμεσον μικρὸν ὑπαιθρον χῶρον καὶ ἐκ τούτου, διὰ τοῦ ὀχετοῦ τοῦ διατρυπῶντος τὸν δυτικὸν τοῖχον τοῦ ἐν λόγῳ χώρου, ἐντὸς τοῦ ἀμμάδους ἐδάφους τοῦ προθαλάμου, ὅπου καὶ ἐχωνεύετο (βλ. ἀνωτ. σ. 141). Τὸ σύστημα ὅμως τοῦτο κυκλοφορίας ὕδατος δὲν εἶχε προσχεδιασθῆ

<sup>1</sup> Τὸ ἄνοιγμα τῆς καμίνου ἔχει κλίσιν πρὸς τὰ ἔσω· κάτωθεν τούτου εὐρέθῃ κενόν, ὡς νὰ σχηματίζεται εὐρὸς ὀχετός, τοῦ ὁποίου ὅμως δὲν ἐξηκριβώθη ἡ πλήρης διάταξις.

<sup>2</sup> Πρβλ. κλιβανον ὑαλομάζης εὐρεθέντα εἰς τὴν βασιλικὴν Γ τῆς Νέας Ἀρχιᾶλου (ΠΑΕ 1929, 68, κάτοψις καὶ ΠΑΕ 1931, εἰκ. 4 ἐν σ. 38 Γ. ΣΩΤΗΡΙΟΥ).

<sup>3</sup> Διεπιστώθη ἐφέτος ὅτι ὁ ἕτερος ὀχετός, ὁ ἐκκινῶν ἐκ τῆς κρήνης τῆς αὐλῆς καὶ κατασκευαστικῶς προγενέστερος τοῦ ὀχετοῦ τοῦ ἐκκινουῦντος ἐκ τῆς φιάλης (ΠΑΕ 1960), δὲν συνεχίζεται πέραν τοῦ σημείου διασταυρώσεώς του πρὸς τὸν δεύτερον, καταστραφεὶς κατὰ τὴν ἐκτέλεσιν τῶν ἐργασιῶν ἐγκαταστάσεως τοῦ τελευταίου τούτου. Φαίνεται, λοιπόν, ὅτι τὸ περιγραφόμενον σύστημα ἐτροφοδοτεῖτο ἀρχικῶς δι' ὕδατος ἐκ τῆς κρήνης τῆς αὐλῆς καὶ ὅτι κατόπιν ἀντικατεστάθη ἡ τροφοδοσία αὕτη διὰ λήψεως ἐκ τῆς φιάλης τοῦ αἰθρίου.



ἰμοῦ μετὰ τῆς λειτουργίας τοῦ ὀκταγώνου ὡς φωτιστηρίου<sup>1</sup>. Ὁ χρόνος κατασκευῆς του φαίνεται ὅτι συμπίπτει πρὸς τὴν ἐποχὴν διανοίξεως τῆς νοτίας θύρας τοῦ ὀκταγώνου ( βλ. ἄνωτ. σ. 140 ). Πιθανῶς ἡ δευτέρα ἐνότης τοῦ πεοιγραφέντος συστήματος—ἀπὸ τῆς δεξαμενῆς μέχρι τῆς χωνεύσεως τοῦ ὕδατος—ἀπέβλεπε κυρίως εἰς τὴν δυνατότητα χρησιμοποίησεως ἀφθόνου ὕδατος πρὸς πλύσιν τοῦ φωτιστηρίου. Πῶς ὅμως τὸ φωτιστήριον ἐφωδιάζετο δι' ὕδατος διὰ τὰ βαπτίσματα δὲν γνωρίζομεν· ἴσως μετεφέρετο τὸ ὕδωρ δι' εἰδικῶν σκευῶν, ἀντλούμενον ἐκ τῆς δεξαμενῆς.

Ἡ παρουσία ἀποκλειστικῶς βαπτιστηρίου εἰς τὴν πρὸς Β. τοῦ νάρθηκος περιοχὴν, ὅχι δὲ καὶ μαρτυρίου, ὡς εἶχεν ὑποθετῆ πέρυσιν, ὑποχρεώνει ἤδη νὰ τροποποιηθῆ ἡ ἐρμηνεία τοῦ συμπλέγματος τῶν βορειοδυτικῶν προσκτισμάτων τῆς βασιλικῆς ὡς ἐγκοιμητηρίου (βλ. ΠΑΕ 1960) ἢ ἀποκλειστικῶς ὡς ἐγκοιμητηρίου. Τοῦλάχιστον ἡ σχετικῶς εὐρύχωρος δυτικὴ αἵθουσα, ἡ ἐφωδιασμένη διὰ βάρθρου παρὰ τὴν νοτιοανατολικὴν τῆς γωνίαν, δύναται τῶρα νὰ ἐξηγηθῆ πιθανώτερον ὡς αἵθουσα κατηχήσεων καὶ ὡς χρισμᾶριον (*consignatorium*), ὡς διδάσκει ἡ παρουσία τοιοῦτου χώρου εἰς τὸ συγκρότημα τοῦ βαπτιστηρίου τῆς βασιλικῆς τῆς Σκουτέλας<sup>2</sup>.

Ἐκ τῶν ἄλλων χώρων τοῦ συγκροτήματος τοῦ βαπτιστηρίου τῆς βασιλικῆς τοῦ Λεχίου ἀναγνωρίσιμοι εἶναι ὁ προθάλαμος, δυνάμενος νὰ ταυτισθῆ πρὸς τὸν ἐκ τῶν πηγῶν μαρτυρούμενον *προαύλιον οἶκον ἢ ἐξώτερον οἶκον* (ΚΥΡΙΑΛ. ΕΡΕΘΣΟΛ., Μυσταγωγ. Κατήχ. Α' - Γ', Ρ.Γ. 33, 1065 κέ). Εἰς τὸ τετρακόγχον δύναται νὰ ἀναγνωρισθῆ τὸ ἀποδυτήριον.

Ἄν ἡ ἐξήγησις τοῦ τετρακόγχου ὡς ἀποδυτηρίου εἶναι, ὡς πιστεύω, ὀρθή, ἀποκαθίσταται ἡ τελετουργικὴ κυκλοφορία εἰς τὴν βορειοδυτικὴν περιοχὴν τῆς βασιλικῆς ὡς ἐξῆς : Ἐκ τοῦ κυρίως ναοῦ ἢ τοῦ αἵθριου διὰ τοῦ νάρθηκος συγκέντρωσις τῶν νεοφύτων μετὰ τῶν ἀναδόχων καὶ τῶν ἀρμοδίων κληρικῶν πρῶτον εἰς τὸν οἶκον κατηχήσεων· κατόπιν διὰ τῆς βορείου θύρας τοῦ νάρθηκος ἐξοδος εἰς τὸν ἀκάλυπτον περίβολον, διάβασις τούτου καὶ εἴσοδος εἰς τὸν προθάλαμον τοῦ βαπτιστηρίου διὰ τῆς θύρας τῆς νοτίας ἐξέδρας. Ἐκ τοῦ προθαλάμου εἴσοδος τῶν κληρικῶν ἀπ' εὐθείας εἰς τὸ φωτιστήριον, τῶν μελλόντων δὲ νὰ βαπτισθῶν προχώρησις εἰς τὸ ἀποδυτήριον καὶ ἐκεῖθεν, μετὰ τὴν ἀπόδυσιν, προσέλευσις τούτων διὰ τοῦ μικροῦ διαμέσου χώρου εἰς τὸ φωτιστή-

<sup>1</sup> Ἡ διάνοιξις τῶν ὀπῶν εἰς τοὺς τοίχους παρὰ τὴν δυτικὴν θύραν τοῦ ὀκταγώνου (βλ. ἄνωτέρω σ. 143) συνετελέσθη κάπως ἀργότερον. Κατὰ τὰς ἐργασίας ἐκεῖνας ἀφῆρέθησαν ἑκατέρωθεν—εἰς μῆκος 1.00-1.30 μ. ἀπὸ τοῦ κατωφλίου—αἱ πλάκες τῆς ὀρθομαρμαρώσεως, ἀντικατασταθεῖσαι δι' ἐπιχρίσματος, χρωματισθέντος κυανοστέφρου, εἰς τόνον ὅμοιον πρὸς τὸν τόνον τῶν παρακειμένων πλακῶν. Δι' ὁμοίου ἐπιχρίσματος συνεπληρώθησαν καὶ τὰ κενὰ τῆς ὀρθομαρμαρώσεως τὰ δημιουργηθέντα κατὰ τὴν διάνοξιν τῆς νοτίας θύρας.

<sup>2</sup> ΠΑΕ 1955, 195-96, εἰκ. 1 καὶ πίν. 66β (Δ. ΠΑΛΛΑΣ).



ριον. Μετὰ τὸ βάπτισμα πομπικὴ εἴσοδος πάντων ἐκ τοῦ φωτιστηρίου διὰ τοῦ νόρθου εἰς τὸν κυρίως ναὸν πρὸς τέλεσιν τῆς θείας εὐχαριστίας καὶ συμμετοχὴν τῶν νεοφύτων εἰς τὴν—πρώτην—μετάληψιν. Ἡ κυκλοφορία ὅμως αὕτη φαίνεται ν' ἀντιφάσκει κάπως πρὸς τὸ νόημα κυκλοφορίας, τὸ ὑποβαλλόμενον ἐκ τῆς διατάξεως τῶν ἀνοιγμάτων τοῦ βαπτιστηρίου : εἴσοδος ἐκ τῆς βορειοδυτικῆς θύρας τοῦ προθαλάμου, προχώρησις εἰς τὸ τετράκογχον καὶ διὰ τοῦ διαμέσου χώρου εἰς τὸ ὀκτάγωνον· ἀκολούθως ἐπιστροφή εἰς τὸν προθάλαμον καὶ ἔξοδος διὰ τῆς θύρας τῆς ἀνοιγομένης ἐπὶ τῆς νοτίας ἐξέδρας του ( βλ. ἄνωτ. σ. 140). Ἀπὸ ἐπόψεως ἀρχιτεκτονικῆς λειτουργίας ἀνοικονόμητος εἶναι ἡ παρεμβολὴ ἀσκεποῦς χώρου μεταξὺ ἀποδυτηρίου καὶ φωτιστηρίου. Ἐλλείπει ἀπὸ τοῦ οἰκοδομήματος τούτου ὁ εὐφυῆς ἀρχιτεκτονικὸς νοῦς, ὁ τόσον ἐκδηλὸς εἰς τὴν ἀρχιτεκτονικὴν διάταξιν τῆς βασιλικῆς ( πρβλ. ΠΑΕ 1960). Ἐκ πρώτης ὕψεως φαίνεται τὸ ὅλον συγκρότημα τοῦ βαπτιστηρίου ὡς ἀνεπεξέργαστος μεταφορὰ σχεδίου χρησιμοποιουμένου εἰς βαλανεῖα. Ἐκτίσθη ὅμως τὸ οἰκοδόμημα τοῦτο ἀρχικῶς ὡς βαπτιστήριον ;

## 2. Αἱ δύο κολυμβήθραι

Ἡ παρουσία δύο αὐτοτελῶν κολυμβηθρῶν ἐντὸς τοῦ αὐτοῦ φωτιστηρίου εἶναι ἀσυνήθης, δὲν δύναται δὲ νὰ ἐξηγηθῇ μετὰ βεβαιότητος ἡ λειτουργικὴ χρησιμότης τῆς δευτέρας ἐκ τούτων. Δὲν ἀποκλείεται νὰ ἐχρησίμευε διὰ τὴν βάπτισιν τοῦ ἐτέρου τῶν φύλων. Εἰς τὴν λειτουργικὴν παράδοσιν τῆς Δύσεως π.χ. μαρτυρεῖται ἡ ὑπαρξίς ἰδιαιτέρου χώρου βαπτίσεως τῶν γυναικῶν, κεχωρισμένως ἀπὸ τῶν ἀνδρῶν<sup>1</sup>. Εἰς τὴν Δωδεκάνησον — βαπτιστήρια Ἰαλυσοῦ καὶ Θερωῶν τῆς Κῶ — καὶ εἰς τὴν Παλαιστίνην—βαπτιστήρια Ἐμμαοῦς (Amwas) καὶ Sbaita —ἀντὶ δευτέρας κολυμβήθρας παρατηροῦνται μία ἢ δύο λεκάναι ἢ σκαφοειδεῖς ἐκβαθύνσεις ἐν ἐπαφῇ πρὸς τὴν καθ' αὐτὸ κολυμβήθραν, ἐξηγοῦνται δὲ αὗται ὡς χρησιμεύουσαι εἴτε πρὸς βάπτισιν τῶν μικρῶν παιδίων εἴτε πρὸς πλύσιν τῶν ποδῶν εἴτε καὶ ὡς δοχεῖα τοῦ ἐπορκιστικοῦ ἐλαίου<sup>2</sup>.

<sup>1</sup> ΑΥΓΟΥΣΤ., *Dei civit. De XXII 8: Admonetur in somnis... ut in parte feminarum observanti ad baptisterium, quaecumque illi baptizata primitus occurrisset* (P. L. 41,763). Πρβλ. H. LECLERQ ἐν *Dict. Arch. Chr. Lit.* I 2, 398-399 (*Baptistère*) καὶ I. VAUTRIN, *Les basiliques chrétiennes de Carthage*, *Revue Africaine* 73, 1932, 304.

<sup>2</sup> A. ORLANDOS, *Les baptistères du Dodécanèse*, *Actes du V<sup>e</sup> Congrès International d' Archéologie Chrétienne*. 1954, Città del Vaticano, Paris 1957, 202 εἰκ. 2 (Ἰαλυσοῦ) καὶ 4 (Θερωῶν). B. BAGATTI, *I battisteri della Palestina*, αὐτ. 222-223, εἰκ. 6 (Ἐμμαοῦς). Εἰς τὸ βαπτιστήριον τῶν Ἁγίων Θεοδώρων Γεράσων (494-496 μ.Χ.) ὑπάρχουν ἐν ἐπαφῇ πρὸς τὴν ἐτέραν τῶν μακρῶν πλευρῶν τῆς κολυμβήθρας τρεῖς σκαφοειδεῖς ἐκβαθύνσεις, ἐκ τῶν ὁποίων αἱ δύο ἀκράται εἶναι ἐφωδιασμένοι ἑκατέρωθεν διὰ βαθμίδος (J. W. CROWFOOT ἐν C. H. KRAELING, *Cerasa. City of the Decapolis*, New Haven 1938, 224, σχέδ. XXXIII καὶ πίν. XLI b).

Χαρακτηριστικώτεροι εἶναι δύο δεξαμεναὶ ἐκατέρωθεν τῆς κολυμβήθρας βαπτιστηρίου ἐν Σίδῃ τῆς Παμφυλίας, ὁμοιάζουσαι κατὰ τὸ σχέδιον καὶ τὸ μέγεθος πρὸς τὴν ἡμικυκλικὴν κολυμβήθραν τοῦ βαπτιστηρίου τῆς βασιλικῆς τοῦ Λεχαίου, ἐπενδεδυμέναι δ' ὁμοίως διὰ μαρμαρίνων πλακῶν, ἀλλὰ βάθους μόνον 0.30 μ. καὶ ἄνευ συστήματος ἀπορροῆς<sup>1</sup>. Ἡ παρουσία ἀποχετευτικοῦ συστήματος μόνον εἰς τὴν καθ' αὐτὸ κολυμβήθραν τοῦ παραδείγματος τούτου τῆς Σίδης ὑποσημαίνει ὅτι ἡ λειτουργικὴ χρησιμότης τῶν ἐκατέρωθεν τῆς κολυμβήθρας προσητημένων λεκανοειδῶν κατασκευῶν ἦτο διάφορος τῆς λειτουργικῆς χρησιμότητος ἐκείνης· ὅτι δηλαδὴ αἱ περὶ ὧν ὁ λόγος κατασκευαὶ δὲν ἐχρησίμευον ὡς δευτερεύουσαι κολυμβήθραι βαπτισμάτων. Πιθανῶς ἦσαν θέσεις χρίσεως τῶν νεοφύτων δι' ἐπορκιστικοῦ ἐλαίου, ἴσως δὲ καὶ τῆς ἀπολούσεως των κατὰ τὴν ἐβδόμην ἡμέραν μετὰ τὸ βάπτισμα<sup>2</sup>. Ὅσον ἀφορᾷ εἰς τὸ βαπτιστήριον τῆς βασιλικῆς τοῦ Λεχαίου δὲν ἀποκλείεται νὰ ἐχρησίμευε καὶ ἡ δευτέρα κολυμβήθρα του ὡς θέσις χρίσεως καὶ ἀπολούσεως. Ἐν τούτοις νομίζω, λόγῳ τοῦ βάθους τῆς, ἰδιάζοντος εἰς βαπτίσματα διὰ καταδύσεως—εἶναι κατὰ 0.42 μ. βαθύτερα τῆς κεντρικῆς κολυμβήθρας—, ὡς καὶ λόγῳ τῶν σχετικῶς περιορισμένων διαστάσεων πλάτους, ὅτι αὕτη ἦτο προσωρισμένη διὰ τὰ βαπτίσματα τῶν ἀνηλίκων, τελούμενα διὰ καταδύσεως, τῆς κυρίας κολυμβήθρας προσωρισμένης διὰ τὰ βαπτίσματα τῶν ἐνηλίκων, βαπτίζομένων συνήθως διὰ ραντισμοῦ· ὅτι ἐφηρμόζοντο δηλαδὴ κατὰ τὸ βάπτισμα ἀδιαφόρως ὁ ραντισμὸς ἢ ἡ κατάδυσις, τῆς ἐκάστοτε προτιμῆσεως ἐξαρτωμένης ἐκ τῆς ἡλικίας τοῦ νεοφύτου καὶ ἐκ τῆς καταλληλότητος τῆς κολυμβήθρας. Διὰ πρώτην δὲ φοράν τώρα, εἰς τὴν Κόρινθον, διαφαίνεται, ὡς νομίζω, ὅτι ἐπιχειρεῖται νὰ ἐπιβληθῇ κανὼν τις, ἦτοι διὰ τοὺς ἀνηλίκους ἀπαραιτήτως ἢ κατάδυσις. Σημαίνει δὲ ὁ κανὼν περιορισμόν. Ἡ οὐσία, λοιπόν, τοῦ ἐνδιαφέροντος τούτου φαινομένου, τῆς παρουσίας δηλονότι δύο κολυμβηθρῶν, ἔγκειται εἰς τὴν ἔνδειξιν, τὴν ὁποίαν προσφέρει, ὅτι ὁ παλαιοχριστιανικὸς νόμος τῆς ἐλευθερίας εἰς τὰ τῆς μορφῆς τῆς λατρείας ἀρχίζει νὰ ὑποχωρῇ· ὑπεισέρχεται τὸ μεσαιωνικὸν πνεῦμα, τὸ μεταθέτον τὴν ἐνότητα τῆς ἐκκλησιαστικῆς κοινότητος ἀπὸ τοῦ περιεχομένου εἰς τὴν μορφήν<sup>3</sup>.

<sup>1</sup> S. EYICE, Un baptistère byzantin à Side en Pamphylie, Actes Ve Congr. Intern. Arch. Chrét. (É. É.) 580 καὶ 582, εἰκ. 1 καὶ 6.

<sup>2</sup> Περὶ τῆς ἀκολουθίας τῆς ἀπολούσεως βλ. I. GOAR, Εὐχολόγιον (ἔκδ. Βενετίας 1730), 303 κ.έ.

<sup>3</sup> Ὁ AMBROSIOΣ, Epist. XX. ad sororem 4 (P. L. 16, 1037) χρησιμοποιεῖ περὶ τοῦ βαπτιστηρίου τῆς βασιλικῆς τῆς Ἀγίας Θέκλης, -τῆς *basilica vetus*- τῶν Μεδιολάνων τὸν πληθυντικὸν (*in baptisteriis basilicae*), δὲν εἶναι ὁμοῦ βέβαιον ἂν ἐνοῆ ὁυτος δύο κολυμβήθρας ἐντὸς τοῦ βαπτιστηρίου ἢ δύο ἰδιαιτέρους χώρους του. Ὁ G. BOVINI, Gli edifici di culto Milanese d' età Pre-ambrosiana, VIII Corso di cultura sull'arte Ravennate e Bizantina, Ravenna 1961, 53 ὑπὸ τὴν φράσιν «*in baptisteriis basilicae*» ἐνοεῖ ἐν βαπτιστήριον ἔχον δύο χώρους : τὸ χρισμᾶριον (*consignatorium*) καὶ τὸ φωτιστήριον.

### 3. Ἐνωδομή, χρονολόγησις

Ἡ ἠνωδομή τοῦ βαπτιστηρίου ὑψοῦται ἐπὶ ἐνιαίας θεμελιώσεως, συνισταμένης ἐκ συμπαγοῦς τοιχοποιίας καὶ ἀπλουμένης εὐρέως ὑπὸ τοὺς τοίχους ἰδίως τῶν περικέντρων χώρων καὶ εἰς τὰς περιοχὰς συναρμογῆς τούτων πρὸς τὸν προθάλαμον (πίν. 92β, 94α, 95α, 95β). Τὸ θεμέλιον τοῦ τετρακόγχου ἐσωτερικῶς ἐγγράφει τετράγωνον, ἐξωτερικῶς δ' ὀρίζεται ὑπὸ καμπυλῶν, αἵτινες ἀκολουθοῦν περίπου τὴν διάταξιν τῶν κογχῶν· τὸ θεμέλιον τοῦ ὀκταγώνου εἶναι ἐσωτερικῶς κυκλωτέρως (πίν. 98β) καὶ ἐξωτερικῶς ἀκανόνιστον (βλ. πίν. 94β καὶ 95β). Ὑψώθη δ' ἐπὶ τοῦ θεμελίου ἡ εὐθυνηρία, ἀφ' οὗ προηγουμένως ἐπὶ τοῦ νωποῦ ἀκόμη κονιάματος τῆς ἐπιστρώσεώς του ἐχαράχθησαν γεωμετρικῶς αἱ κατόψεις τῶν ἐπὶ μέρους χώρων· αἱ καμπύλαι γραμμαὶ τῶν χαράξεων παρατηροῦνται εἰς τὰς θύρας, προστατευθεῖσαι κάτωθεν τῶν κατὰ τὴν σύλησιν τοῦ μνημείου ἀφαιρεθέντων μαρμάρινων κατωφλίων.

Ἡ εὐθυνηρία ἐκτείνεται εἰς τὸ ἐπίπεδον τῆς στάθμης τοῦ ἐδάφους. Δοκιμαστικὴ τομὴ ἐξωτερικῶς τῆς βορείου ἐξέδρας τοῦ προθαλάμου ἔδειξεν ὅτι τὸ θεμέλιον, κατασκευῆς ἀρκετὰ ἀκανονίστου, προχωρεῖ εἰς βάθος 2.25 μ., ἀπὸ τῆς εὐθυνηρίας· τομὴ δ' ἐντὸς τοῦ ὀκταγώνου ἔδειξεν ὅτι ἡ μᾶζα τοῦ θεμελίου του—τούλάχιστον εἰς τὰ ἄνω μέρη—συνίσταται ἐκ γεμίσματος περιέχοντος ἀτάκτως καὶ ἄχρηστα ξύλα, τῶν ὁποίων ἀπέμειναν οἱ τύποι (πίν. 98β καὶ 100α)<sup>1</sup>. Ποιοτικῶς ἡ ἐργασία τοῦ θεμελίου τούτου διαφέρει τῆς ἐπιμελοῦς ἐργασίας τῆς παρατηρουμένης εἰς τὰ θεμέλια τοῦ κυρίως ναοῦ, ὅπου ἐξ ἄλλου ἡ εὐθυνηρία εὐρίσκεται κάτωθεν τῆς στάθμης τοῦ ἐδάφους, ἀρχίζει δὲ ἡ ὠραία τοιχοποιία ἐπίσης χαμηλὰ ἐντὸς τοῦ ἐδάφους (βλ. ΠΑΕ 1960).

Οἱ τοῖχοι τοῦ συγκροτήματος τοῦ βαπτιστηρίου εἶναι ἐκτισμένοι κατὰ τὸ σύνθηες κατὰ ζώνας σύστημα (πίν. 94β, 95β, 96β, 97β)<sup>2</sup>, ὡς οἱ τοῖχοι τῆς βασιλικῆς (βλ. ΠΑΕ 1956 κ.έ.), διαφέρουν ὅμως οἱ χαρακτῆρες τῶν ὀψεῶν των. Τὸ μεταξὺ τῶν πλίνθων κονίαμα εἶναι παχύτερον<sup>3</sup> τοῦ ἀπαντῶντος εἰς τὴν τοιχοδομίαν τῆς βασιλικῆς. Διάφορος δ' ἐπίσης εἶναι ἡ ὕψη τῶν ἀρμολογημάτων. Οἱ τοῖχοι δηλαδὴ τῆς βασιλικῆς—σχεδὸν κατὰ κανόνα—ἔχουν εἰς τοὺς ἀρμούς των ἐπιχρίσματα ἀπλούμενα κάπως ἐξεργότερον τῆς ἐπιφανείας τῶν ὑπὸ τούτων περιβαλλομένων ἀργῶν λίθων· διαφαίνεται πρόθεσις ὑπομνήσεως τῆς διαφορᾶς τῆς ὕψης τῶν συστατικῶν στοιχείων τοῦ τοίχου.

<sup>1</sup> Ἐντὸς τῶν ἀκανόνιστων κοιλοτήτων, αἵτινες ἀπέμειναν μετὰ τὴν σῆψιν τῶν ξύλων, εὐρέθησαν λείψανα σιδηρῶν ἤλων.

<sup>2</sup> Ὑπεράνω τῆς εὐθυνηρίας: ζώνη (πλάτ. 0.60-0.80μ.) ἐκ κοινῆς ἀργολιθοδομῆς μετὰ δόμων εἰς τὰς γωνίας καὶ ἀκολούθως ζώνη ἐκ τριῶν σειρῶν πλίνθων, ἐνιαχοῦ δὲ καὶ τετάρτης σειρᾶς ἀλλ' ὄχι πλήρους.

<sup>3</sup> Πλίνθοι μῆκ. 0.305-0.315, πᾶχ. 0.025-0.03μ. Διάμεσον κονίαμα πᾶχ. 0.045-0.065μ.



Παραλλήλως θεωρεῖται ὑπὸ τοῦ τεχνίτου ἡ ἐπιφάνεια τῶν ἐπιχρισμάτων ὡς πεδῖον ἐλευθέρας ἀσκήσεως τῆς διακοσμητικῆς φαντασίας του διὰ τῆς χαράξεως γραμμῶν διὰ τοῦ μυστρίου ὡς καὶ δι' ἐντυπώσεως κύκλων ( διὰ τῆς χρησιμοποίησεως π.χ. στομίου ἢ πυθμένος πηλίνου ἀγγείου ὡς τύπων ) καὶ συνθέσεως γραμμικοῦ διακοσμητικοῦ δικτύου<sup>1</sup>. Ἀρχικῶς ἡ βούλησις τοῦ τεχνίτου ἔτεινε βέβαια εἰς τὸν τονισμόν τῶν ἀρμῶν, κατέληξεν ὅμως ἡ ἀρμολόγησις εἰς γραφικὸν σύμπλεγμα γεωμετρικῶν σχημάτων· ἐνίοτε μάλιστα ζωογονεῖται τοῦτο διὰ τῆς παρεμβολῆς ἀντιπροσώπων ἐκ τῆς ἐνοργάνου φύσεως — ἰχθύες ( παραδείγματα βλ. ἐν ΠΑΕ 1956, 169, πίν. 69β, 1959 καὶ 1960 ). Τῶν τοίχων τοῦ βαπτιστηρίου αἱ ὄψεις διαμορφοῦνται κατὰ δύο τύπους. Ἄλλοτε μὲν ἀπλοῦνται τὰ ἀρμολογήματά των εἰς σχετικῶς μεγάλας ἐπιφάνειας, ὡς ἐπὶ τῶν τοίχων τῆς βασιλικῆς, ἀλλὰ χωρὶς τὴν πρόθεσιν διαχωρισμοῦ τῆς ὑφῆς τῶν στοιχείων δομῆς τοῦ τοίχου· ἀφήνονταί δηλαδὴ νὰ φαίνωνται ἀναμέσον τῶν ἀρμολογημάτων αἱ ἐπιφάνειαι τῶν λίθων, ἀλλ' ὅμως αὐτὰ εἶναι χωρὶς πλάσιμον παρεῖων, χωρὶς νὰ «πλασιώνουν», χωρὶς νὰ διαγράφουν ὄρια ( πίν. 93β ). Ἄλλοτε δὲ ἀκριβῶς ὁμοίας ὑφῆς ἀρμολογήματα — τοῦτο παρατηρεῖται εἰς τὸ ἔσωτερικὸν τοῦ τετρακόγχου — φέρουν διὰ τοῦ μυστρίου διακοσμήσεις ἐκ διπλῶν παραλλήλων γραμμῶν, μιμουμένας σύστημα ἰσοδομικῆς τοιχοδομίας ( πίν. 99α )· τὰ μυστρίσματα τῆς προκειμένης παραλλαγῆς ἐνθυμίζουσι κάπως τὰ σημειωθέντα εἰς ρωμαϊκὴν ἔπαυλιν παρὰ τὴν Κόρινθον<sup>2</sup>. Ἡ διαφορὰ αὕτη ὑφῆς τῶν τοίχων τοῦ βαπτιστηρίου ἀπὸ τῶν τοίχων τῆς βασιλικῆς σημαίνει κάποιαν χρονικὴν ἀπόστασιν μεταξὺ τῶν δύο τούτων κτηρίων. Τὸ ἴδιον συμπεραίνεται καὶ ἐκ τῆς ποιοτικῆς διαφορᾶς τῶν μαρμαρώσεων τοῦ ὀκταγώνου ἀπὸ τῶν μαρμαρώσεων τῆς βασιλικῆς ( βλ. ἀνωτ. σ. 142 )· αἱ μαρμαρώσεις τοῦ ὀκταγώνου δύνανται τὸ πολὺ νὰ παραβληθοῦν πρὸς τὰς μαρμαρώσεις τοῦ βορείου κλίτους.

Περαιτέρω καθίσταται σαφές, ἐκ τῆς δομικῆς σχέσεως τῶν τοίχων μεταξὺ των, ὅτι τὸ συγκρότημα τοῦ βαπτιστηρίου κατ' ἀρχὰς ὑψοῦτο ὡς οἰκοδόμημα αὐτοτελές, ἀνεξάρτητον τῆς κατ' αὐτὸ βασιλικῆς, ἐνωθὲν ἀργότερον μετ' αὐτῆς διὰ τῆς δημιουργίας τοῦ πρὸς Β. τοῦ νάρθηκος περιβόλου. Ὁ ἀνατολικὸς τοῖχος τοῦ περιβόλου παρενεβλήθη μεταξὺ τῆς βασιλικῆς καὶ τῆς ἀψίδος τοῦ ὀκταγώνου ἀργότερον καὶ κατὰ μὴ ὀργανικὸν τρόπον ( ΠΑΕ 1960 ). Τῆς αὐτῆς ἐποχῆς φαίνεται νὰ εἶναι καὶ ὁ δυτικὸς τοῖχος τοῦ περιβόλου ( πίν. 93β δεξιὰ ), παρεμβληθεὶς μεταξὺ τῆς νοτιοδυτικῆς γωνίας τοῦ προθαλάμου τοῦ βαπτιστηρίου καὶ τοῦ τετραγώνου χώρου τοῦ πρὸς Β. τῆς ἀνατολικῆς στοᾶς τοῦ αἰθρίου τῆς βασιλικῆς, τοῦ ἐρμηνευθέντος ὡς κλιμακοστασίου. Ἡ δὲ παρετηρήθη ὅτι ὁ τοῖχος οὗτος

<sup>1</sup> Ὑπάρχουσι καὶ ἐπιφάνειαι ἐπιχρισμάτων ἀνευ μυστρίσμάτων ( π.χ. εἰς τὴν δυτικὴν ὄψιν τοῦ νάρθηκος ).

<sup>2</sup> ΠΑΕ 1955, 210-211, εἰκ. 4 ( Δ. ΠΑΛΛΑΣ ).

δὲν εἶναι ἐνιαῖος· διακόπτεται κανονικῶς, ἔρχεται δὲ καὶ ἀκκουμβῆ ἐπ' αὐτοῦ προέκτασις τοῦ δυτικοῦ τοίχου τοῦ κλιμακοστασίου ( ΠΑΕ 1960).

Ἐπὶ τῇ βάσει τῶν ἀνωτέρω παρατηρήσεων συνάγονται : πρῶτον ὅτι ὁ ἀρχιτέκτων δὲν εἶχε συλλάβει τὸ σχέδιον τοῦ βαπτιστηρίου ὁμοῦ μετὰ τοῦ τῆς βασιλικῆς, ὅτι δὲν ὑπῆρχεν εἰς τὸν σκάριφόν τῆς· δεύτερον ὅτι τὸ αἶθριον εἶναι δομικῶς μεταγενέστερον τοῦ βαπτιστηρίου, συνεπῶς δὲ ὅτι καὶ τὰ ὑδραυλικά συστήματα μεταφορᾶς ὕδατος εἰς τὸ βαπτιστήριον, τὰ ἐκκινουῦντα ἐκ τοῦ αἶθριου, προέρχονται ἐκ περιόδου σχετικῶς μεταγενεστέρας· καὶ τρίτον ὅτι πρὸ τῆς προσθήκης τοῦ αἶθριου ὁ δυτικὸς τοῖχος τοῦ περιβόλου διεκόπτετο διὰ θύρας, ἐσχημάτιζε κατόπιν γωνίαν καὶ προεχώρει, ὡς ὑποθέτω, πρὸς Α., μέχρι τοῦ δυτικοῦ τοίχου τοῦ νάρθηκος. Ἐὰν ὑποτεθῇ ὅτι τὸ συγκρότημα τοῦ βαπτιστηρίου χρονικῶς ἔπεται τῆς καθ' αὐτὸ βασιλικῆς, εἶναι λογικὸν νὰ ἐλαμβάνετο πρόνοια συνδέσεώς του ἐξ ἀρχῆς μετὰ τῆς βασιλικῆς, ὅτε τοῦτο ἐκτίζετο, νὰ ἦσαν δηλαδὴ οἱ πρὸς Α. καὶ Δ. τοῖχοι τοῦ περιβόλου δομικῶς ἠνωμένοι μὲ τοὺς τοίχους τοῦ βαπτιστηρίου. Θὰ ἔπρεπεν, ἴσως, ἀκόμη νὰ μὴ ὑπάρχη παρατηρουμένη ἐλαφρά τις ἀσυμπτωσία τῆς φορᾶς τῶν ἀξόνων τοῦ βαπτιστηρίου πρὸς τὴν φορὰν τῶν ἀξόνων τῆς βασιλικῆς, διότι εἶναι εὐκολωτέρα ἢ συνθετικὴ ὑποταγὴ μικροῦ οἰκοδομήματος, προσκτιζομένου εἰς προϋπάρχον μεγαλύτερον· τοιαύτην ἀπαίτησιν ἐπιβάλλει ἡ πειθαρχημένη γεωμετρικότης ἢ διαπνέουσα τὰς ἀρχιτεκτονικὰς συνθέσεις τῆς παλαιοχριστιανικῆς Κορίνθου. Αἱ παρατηρήσεις δὲ αὗται ὀδηγοῦν εἰς τὸ συμπέρασμα ὅτι τὸ συγκρότημα τοῦ βαπτιστηρίου προηγεῖται τῆς βασιλικῆς.

Ἐνδεικτικῆ, ἐπίσης, πρὸς συναγωγὴν συμπερασμάτων εἶναι ἡ ἀνωτέρω σημειωθεῖσα ἀντίφασις μεταξὺ ἀφ' ἑνὸς τοῦ νοήματος κυκλοφορίας τοῦ ὑποβαλλομένου ὑπὸ τῆς ἀρχιτεκτονικῆς διατάξεως τοῦ συγκροτήματος τοῦ βαπτιστηρίου καὶ ἀφ' ἑτέρου τῆς κυκλοφορίας τῆς ἐπιβαλλομένης ἐκ τῆς λειτουργίας τῶν χώρων του κατὰ τὸ βάπτισμα (βλ. ἀνωτ. σ. 144-145). Ἡ παρουσία τοῦ ὑποτεθέντος ζεύγους πεσίσσκων ἢ ἡμικιόνων, τοποθετημένων ἀπέναντι ἀλλήλων νοτίως τῶν ἐπίσης ἀπέναντι ἀλλήλων ἀνοιγομένων θυρῶν προσπελάσεως τοῦ τετρακόγχου ἐκ τῶν ἔξω διὰ τοῦ προθαλάμου (βλ. ἀνωτ. σ. 139-140), ὑποβάλλει τὴν ἰδέαν φράγματος, ἐκτεινομένου κατὰ τὴν φορὰν τῆς κυκλοφορίας—ἐκ τῆς βορειοδυτικῆς θύρας τοῦ προθαλάμου πρὸς τὸ τετράκογχον—προωρισμένου δὲ ἀκριβῶς νὰ κατευθύνῃ τὴν κυκλοφορίαν κατὰ τὴν ἔννοιαν τῆς φορᾶς ταύτης ἀναγκαστικῶς, διὰ πραγματικῆς δηλαδὴ ἢ καὶ ἀπλῶς ἰδεατῆς παρεμποδίσεως τοῦ εἰσρχομένου ἀπὸ τοῦ νὰ παρεκκλίνῃ πρὸς Ν., πρὸς τὸν ἐλεύθερον χῶρον τοῦ προθαλάμου. Τὸ φράγμα τοῦτο—πραγματικὸν ἢ ἔστω ἰδεατὸν—προφανῶς θὰ ἠμπόδιζε τὴν λειτουργίαν τοῦ τετρακόγχου ὡς ἀποδυτηρίου, καθιστᾶ δὲ οὕτως ἢ ὑπαρξίς τοῦ φράγματος ὀξυτέραν τὴν ἀντίφασιν μεταξὺ ἀρχιτεκτονικῆς διατάξεως καὶ χρηστικῆς λειτουργίας τῶν χώρων τοῦ βαπτιστηρίου.

Πάντα ταῦτα πείθουν, ὡς νομίζω, ὅτι τὸ συγκρότημα τοῦ βαπτιστηρίου εἶναι πιθανῶς παλαιότερον τῆς βασιλικῆς καὶ συγχρόνως ὑποβάλλουν τὴν ἰδέαν μὴ τυχὸν δὲν ἐκτίσθη διὰ τὴν ἀποκλιεῖται ὡς βαπτιστήριον. Δὲν ἀποκλείεται τὸ ἐκτίσθαι ἀρχικῶς ὡς μαρτύριον ἢ ὡς μαυσσωλεῖον ἐπισήμων προσώπων, μολοντί οὐδεμία μέχρι τοῦδε ἔνδειξις ἐντὸς τοῦ ὀκταγώνου ἦλθεν εἰς φῶς περὶ προγενεστέρας ἄλλης χρησιμοποίησός του.

Ἡ διερεύνησις τοῦ ἑδάφους διὰ τομῶν ( βλ. ἄνωτ. σ. 147 ) ἔδειξεν ὅτι τὸ βαπτιστήριον ἔχει κτισθῆ ἐπὶ θέσεως, ἔνθα δὲν προϋπήρχεν ἀρχαιότερον κτήριο· ἀλλ' οὔτε καὶ προδίδει τὸ ἕδαφος, ἐπὶ τοῦ ὁποίου ἐκτίσθη τὸ βαπτιστήριον, ἀσυνήθες τι γεγονός ἄλλο. Ὑπὸ τὴν στάθμην τοῦ διαπέδου τοῦ περιβάλλου, τοῦ μεταξὺ τῆς βασιλικῆς καὶ τοῦ βαπτιστηρίου, παρατηρήθη βορείως τοῦ νότιου ἐπιχώσις πλάτ. ± 0.20 μ. ἐκ μαύρων χωμάτων καὶ τέφρας μετὰ τεμαχίων κονιαμάτων, θραυσμάτων ὀπτῶν πλίνθων καὶ ὀστράκων χονδρῶν ἀγγείων. Πιθανῶς τὰ λείψανα ταῦτα πυρᾶς προέρχονται ἐξ ἀποθέσεων ὑπολειμμάτων καύσεως τοῦ κλιβάνου παρασκευῆς τῆς ὑαλομάζης τῶν ψηφιδωτῶν τῆς βασιλικῆς ( βλ. ἄνωτ. σ. 143 ). Περίπου ὁμοίας ὕψους ἦσαν καὶ αἱ ἐπιχώσεις τῶν σκαμμάτων τῶν δύο ὀχετῶν ἀποροῆς—ἐκ τοῦ βαπτιστηρίου καὶ ἐκ τοῦ νότιου ( βλ. ἄνωτ. σ. 142 ). Ἰδιαιτέρως ἐντὸς τῆς ἐπιχώσεως τοῦ σκάμματος τοῦ ἐκ τοῦ νότιου ὀχετοῦ περιεῖχοντο καὶ λείψανα κρημνισμάτων καὶ λατύπαι καὶ τεμάχια ὑαλίνου σκεύους ὡς καὶ στρώματα ἀτάκτως ( ἀσυνεχῶς καὶ εἰς διάφορα βάθη ) ἀπερριμμένης τέφρας, ἐντὸς δὲ τῶν στρωμάτων τούτων τέφρας εὐρέθησαν ἑκατὸν εἴκοσι τρία μικρὰ χαλκᾶ νομίσματα κατὰ τὸ πλεῖστον ἐκ πυρὸς ἐφθαρμένα. Κατὰ τὴν περυσινήν ἀνασκαφὴν σκάμματος ἀρχομένου ἀπὸ Δ. καὶ βαίνοντος πρὸς Α., ἐντὸς τοῦ δυτικοῦ τμήματος τοῦ περιβάλλου, εὐρέθη τὸ περιεῖχεν ἢ ἐπιχώσις τοῦ ὑλικὸν προερχόμενον ἐξ ἀρχαιότερου κτηρίου ( θραύσματα μαρμαρίνων μελῶν, κεραμίδων, ὀστράκων χονδρῶν ἀγγείων κλπ. ) ( ΠΑΕ 1960 ), ἀλλ' ὄχι καὶ λείψανα πυρᾶς. Τὸ σκάμμα τοῦτο χρονικῶς προηγεῖται τῶν πηλίνων ἀγωγῶν ὕδατος πρὸς τὸ βαπτιστήριον ( βλ. ἄνωτ. σ. 143 ), ὡς καὶ τοῦ δυτικοῦ τοίχου τοῦ περιβάλλου, διότι συνεχίζεται καὶ ἔξω τοῦ τελευταίου τούτου, εὐρυνόμενον καὶ χθαμαλούμενον φαίνεται, λοιπόν, ν' ἀποτελῆ τὸ σκάμμα τοῦτο συνέχειαν τοῦ σκάμματος τοῦ ὀχετοῦ τοῦ βαπτιστηρίου<sup>1</sup>, μὴ χρησιμοποίηθέντος μέχρι πέραςτος.

Ἐπὶ τῇ βάσει τῶν παρατηρήσεων τούτων συνάγονται, ὡς νομίζω, τὰ ἑξῆς : 1) ὅτι τὸ βαπτιστήριον ἐλειτούργησεν—ὡς βαπτιστήριον—πρὶν ἐνωθῆ μετὰ τῆς βασιλικῆς διὰ τοῦ περιβάλλου ( πρβλ. ἄνωτ. σ. 149 )· 2) ὅτι ἡ κατασκευὴ τῶν βαπτισματικῶν ἐγκαταστάσεων τοῦ βαπτιστηρίου ( ὀχετὸς ) συνδέεται πρὸς ἐποχὴν, κατὰ τὴν ὁποίαν ὑπῆρχον εἰς τὴν περιοχὴν λείψανα ἀρχαιο-

<sup>1</sup> Μῆρος τοῦ ἐν λόγῳ σκάμματος ἀφῆθη ἀνεξερεύνητον διὰ τὴν μὴ καταστροφῶν οἱ σωλῆνες τῶν ἀγωγῶν ὕδατος.



τέρου οἰκοδομήματος· 3) ὅτι ἡ μικρὰ διαφορὰ ὕψους τῆς ἐπιχώσεως τοῦ ὀχετοῦ τοῦ βαπτιστηρίου ἀπὸ τῆς ἐπιχώσεως τοῦ ὀχετοῦ τοῦ νάρθηκος (στρώματα τέφρας μὲ νομίσματα) ὀφείλεται εἰς χρονικὴν ἀπόστασιν (πρβλ. ἄνωτ. σ. 142 ) κατασκευῆς, τοῦ πρώτου μὲν ἐκ τῶν ὀχετῶν κατασκευασθέντος πιθανώτατα ἐνωρίτερον τοῦ κλιβάνου, τοῦ δευτέρου δὲ μετὰ τὴν λῆξιν τῆς λειτουργίας τοῦ κλιβάνου· καὶ 4) ὅτι ὁ δεῦτερος ὀχετὸς χρονικῶς ἀφ' ἑνὸς ἔπεται τῆς ψηφιδωτῆς διακοσμῆσεως τῆς βασιλικῆς καὶ ἀφ' ἑτέρου εἶναι ἀναντιρρήτως σύγχρονος πρὸς τὴν πλακόστρωσιν τοῦλάχιστον τοῦ νάρθηκος τῆς.

Ἐκ τῶν 123 νομισμάτων τῶν εὑρεθέντων ἐντὸς τῆς ἐπιχώσεως τοῦ ὀχετοῦ ἀπαγωγῆς τῶν ὑδάτων ἐκ τοῦ νάρθηκος τῆς βασιλικῆς ( βλ. ἄνωτ. σ. 142 καὶ 150 ) τὰ νεώτερα καὶ καλύτερον διατηρηθέντα ἐκόπησαν ἐπὶ Ἀναστασίου τοῦ Α' (491-518 μ.Χ.), ἐκ τῆς καλῆς δὲ διατηρήσεώς των συμπεραίνεται ὅτι δὲν ἐκυκλοφορήθησαν ἐπὶ μακρὸν χρόνον. Ἐντεῦθεν συναγεται ὡς πιθανὸν χρονικὸν ὄριον κατασκευῆς τοῦ ἐν λόγῳ ὀχετοῦ, συνεπῶς χρονικὸν ὄριον ἀποπερατώσεως τοῦ νάρθηκος τῆς βασιλικῆς, συμβατικῶς ἡ τελευταία δεκαετία τοῦ 5ου αἰ. Πέρυσι διεπιστώθη ὅτι ἡ θεμελίωσις τῆς καθ' αὐτὸ βασιλικῆς ἐμπίπτει συμβατικῶς ἐντὸς τῆς δεκαετίας 450 - 460 μ.Χ.—εἰς τοὺς χρόνους τοῦ Μαρκιανοῦ ( 450-457 μ.Χ. ) ἢ εἰς τὰ πρῶτα ἔτη τῆς βασιλείας Λέοντος τοῦ Α' (457 - 474 μ.Χ. ) ( ΠΑΕ 1960 ). Τὰ χρονολογικὰ ταῦτα συμπεράσματα εἶναι, ὡς νομίζω, σημαντικά, διότι σπανίως μέχρι τοῦδε ἔχει ἐν Ἑλλάδι παρασχεθῆ ἡ δυνατότης χρονολογικῆς τοποθετήσεως παλαιοχριστιανικῆς βασιλικῆς ἐπακριβῶς—ἐπὶ τῇ βάσει γραπτῶν πηγῶν ἢ ἀρχαιολογικῶν ἐνδείξεων—ἐντὸς στενῶν χρονικῶν ὀρίων.

#### 4. Μεταγενέστεραι τύχαι

Κατὰ τοὺς σεισμοὺς τοῦ ἔτους 551/52 μ.Χ. τὸ βαπτιστήριον ἀντέστη, μετὰ δὲ τὴν ἀπότομον διακοπὴν τῶν ἐργασιῶν ἀνεγέρσεως μικρᾶς ἐκκλησίας ἐντὸς τῆς ἀψίδος τῆς βασιλικῆς (βλ. ΠΑΕ 1957, 99-100, 1958, καὶ 1960 ) ἢ ἐντὸς τῆς μεγάλης ἐκκλησίας στεγαζομένη λατρεία μετετέθη εἰς τὸ οὐκ ἄγανον. Ἐντὸς τῆς ἀψίδος του κατεσκευάσθησαν τότε προχειρῶς κτιστὸν ἡμικυκλικὸν σύνθρονον, ἔχον ὑψηλότερον τὸν θρόνον τοῦ ἐπισκόπου καὶ ἔμπροσθεν τοῦ συνθρόνου κτιστὴ ἀγία τράπεζα πειοειδοῦς σχήματος (πίν. 95β, 96β)· ὑλικὸν ἐλήφθη ἐκ τῶν ἐρείπειων τῆς βασιλικῆς, ἀλλ' ὡς συνδυετικὴ ὕλη ἐχρησιμοποιοῦντο πηλός. Ἡ κακίστη ποιότης καὶ ἡ προχειρότης ἐκτελέσεως τῶν λειτουργικῶν τούτων κατασκευῶν, συγκρινομένων πρὸς τοὺς ἀρίστης ἀκόμη ποιότητος τοίχους τοῦ ἐντὸς τῆς ἀψίδος τῆς βασιλικῆς μὴ ἀποπερατωθέντος ναυδρίου ( ΠΑΕ 1958 ), ὑποδηλοῦν ὅτι ἐν τῷ μεταξὺ εἶχον δημιουργηθῆ εἰς τὴν Κόρινθον ἐξαιρετικῶς δυσμενεῖς συνθήκαι. Δὲν ἤλθον εἰς φῶς στοιχεῖα δυνάμενα νὰ βοηθήσουν πρὸς ἀκριβεστέραν χρονολόγησιν τῆς μετατροπῆς τοῦ φωτιστηρίου εἰς ἐκκλησίαν· ἴσως αὕτη συμπίπτει πρὸς τὴν ἐποχὴν τῆς ἀνεγέρσεως

τῶν κατοικιῶν, ἐν μέσῳ τῶν ἐρειπίων ἢ παρὰ τὰ ἐρείπια τῆς βασιλικῆς, ἀπὸ τοῦ δευτέρου ἡμίσεος τοῦ 6ου αἰ. μέχρι τῶν πρώτων δεκαετιῶν τοῦ 7ου αἰ. ( ΠΑΕ 1959 καὶ 1960 )· καὶ φαίνεται ὅτι ἡ ἄσκησις τῆς λατρείας ἐντὸς τοῦ χώρου τούτου διήρκεσεν ὅσον καὶ ἡ ζωὴ ἐντὸς τῶν ὡς ἄνω κατοικιῶν. Τότε φαίνεται νὰ ἐνετειχίσθη ἡ βορειοδυτικὴ θύρα τοῦ προθαλάμου ( βλ. πίν. 92 )<sup>1</sup>.

Ἀργότερον, λησμονηθείσης ἐν τῷ μεταξὺ τῆς ἐντὸς τοῦ ὀκταγώνου λατρείας, μετετρέπη τοῦτο εἰς κατοικίαν. Ἀπεμόνωσαν τότε τὴν ἀψίδα διὰ παρεμβολῆς τοίχου ( πίν. 99β ), ἔφραξαν τὴν δυτικὴν θύραν ( πίν. 100α ), περιώρισαν τὸ πλάτος τῆς νοτίας θύρας ( ἄνοιγμα μόνον 0.80 μ. ) καὶ ὑψωσαν τὸ κατώφλιόν της, διότι ἐν τῷ μεταξὺ εἶχεν ὑψωθῆ καὶ τὸ δάπεδον τοῦ ὀκταγώνου διὰ φορητῶν ὑλῶν, πρὸ τοῦ διατειχίσματος δὲ τῆς ἀψίδος ἐτοποθέτησαν ὀρθίους δύο παρίνους θολίτας ( πίν. 99β ), ὡς διὰ νὰ κατασκευάσουν εἶδος ἔρμαριου. Ἡ διακοσμητικὴ χρησιμοποίησις πλίνθων καθ' ὀριζοντίας σειρὰς εἰς τὴν τοιχοδομίαν τῆς ἀνατολικῆς ὄψεως τοῦ διατειχίσματος τῆς ἀψίδος ( πίν. 100β ) χρονολογεῖ τὴν μετατροπὴν τοῦ ὀκταγώνου εἰς κατοικίαν εἰς τοὺς μεσοβυζαντινοὺς χρόνους ( βλ. κατωτ. σ. 153 ).

Κατὰ τὴν αὐτὴν ἐποχὴν ἐντὸς τοῦ ἤδη ἡρειπωμένου τετρακόγχου ἐκατέστησαν δύο ἀσβεστοκαμίνοι, τὴν μίαν εἰς τὴν δυτικὴν κόγχην ( πίν. 94α )<sup>2</sup> καὶ τὴν ἑτέραν εἰς τὴν νοτίαν ( πίν. 101α. Πρβλ. καὶ πίν. 95α δεξιὰ, μέρος ἀφθεθὲν ὡς μαρτυρία ). Ἔσω καὶ ἔξω τοῦ τετρακόγχου εὐρέθησαν ἀρκετὰ λείψανα ἐκ τοῦ μαρμαρίνου ὑλικοῦ τῆς βασιλικῆς, τεμαχισμένου διὰ τὴν καμίνευσιν. Ἐκ τῆς ἐπιχώσεως δὲ τῆς σχηματισθείσης ἐκ τῶν ὑπολειμμάτων τῆς καμινεύσεως, τόσον ἐντὸς τοῦ τετρακόγχου ὅσον καὶ εἰς μεγάλην ἔκτασιν ( εἰς μῆκος ± 15.00 πλάτος 17.00/18.00 μ. καὶ πάχος 0.50 μ. ) πρὸς Α. καὶ Β. αὐτοῦ, περισυνελέγησαν μεγάλη ποσότης θραυσμάτων χονδρῶν ἀγγείων, χρησιμοποιηθέντων ὑπὸ τῶν ἀσβεστοποιῶν, καὶ τέσσαρα χαλκᾶ νομίσματα. Ἡ ἐκκαμίνευσις τοῦ ὑλικοῦ φαίνεται νὰ ὑπῆρξεν ἐντατικὴ καὶ διαμοιρασμένη εἰς δύο περιόδους, ὡς συνάγεται ἐκ τῶν νομισμάτων<sup>3</sup> : πρώτην ἀπὸ τοῦ

<sup>1</sup> Ἡ ἐπιχώσις τοῦ προθαλάμου — ἐκ τῶν ἄνω πρὸς τὰ κάτω : κρημνίσματα, στρώμα ἐκ τεμαχίων κεραμίδων καὶ στρώμα ἄμμου — ὑποδηλοῖ ὅτι τὸ δάπεδόν του εἶχεν ἀφαιρεθῆ πρὶν καταρρεῦσθαι ὁ χώρος οὗτος καὶ ἴσως πρὶν ἀκόμη χρησιμοποιηθῆ τὸ ὀκτάγωνον ὡς ἐκκλησία· εἶχεν ἀφθεθῆ δὲ κατόπιν νὰ φθεῖται καὶ νὰ κατακλύζεται τὸ ἐσωτερικὸν ὑπὸ φορητῆς ἄμμου μέχρις ὅτου κατέπεσεν ἡ ἀφθρέθη ἢ στέγη. Παρόμοιον φαινόμενον ἐγκαταλείψεως παρατηρήθη καὶ εἰς χώρους τῆς καθ' αὐτὸ βασιλικῆς καὶ εἰς τὴν βασιλικὴν τῆς Σκουτέλας ( ΠΑΕ 1954, 216 κ.έ., 1955, 199 κ.έ. Δ. ΠΑΛΛΑΣ ).

<sup>2</sup> Διακρίνεται δεξιὰ μέρος ἀφθεθὲν ὡς μαρτυρία.

<sup>3</sup> Ἐκ τῶν κάτω στρωμάτων τῆς ἐπιχώσεως πρὸς τὰ ἄνω : Ἐν νόμισμα τῶν Βασιλείου Α' καὶ Κωνσταντίνου ( 869-879 ), δύο Λέοντος τοῦ Σοφοῦ ( 886-912 ) καὶ ἐν Ἰσαακίου Α' ( 1057-1059 ) ἢ Κωνσταντίνου Ι' Δούκα ( 1059-1067 ).

τέλους τοῦ 9ου μέχρι τῶν ἀρχῶν τοῦ 10ου αἰ. καὶ δευτέραν κατὰ τὸ τρίτον τέταρτον τοῦ 11ου αἰ., κατὰ τὴν ἐποχὴν δηλαδὴ τῆς μεσοβυζαντινῆς ἀκμῆς τῆς Κορίνθου. Καὶ κατὰ τὴν ἀνασκαφὴν τῆς βασιλικῆς εἶχε διαπιστωθῆ ὅτι σημαντικὴ σύλλησις ὕλικου διεπράχθη κατὰ τοὺς μεσοβυζαντινοὺς χρόνους (ΠΑΕ 1958). Φαίνεται, λοιπόν, ὅτι τότε, καὶ μάλιστα κατὰ τὰ πρῶτα ἔτη τῆς ἐγκαταστάσεως ἀσβεστοκαμίνου (πίν. 101α), μετετρέπη τὸ δικτάγωνον εἰς κατοικίαν. Ἡ ἔγχευσις αὕτη ἱστορικῶν περιστατικῶν, ἐκ πρώτης ὄψεως ἀνεκδοτολογικοῦ χαρακτῆρος, προσπορίζει τεκμήριον ἰδιαίτερος χρήσιμον διὰ τὴν χρονολόγησιν τῆς τοιχοδομίας, τῆς ἐξ ἀργολιθοδομῆς μετὰ παρενθέτων διακοσμητικῶν πλίνθων, ὡς ἡ ἐν πίν. 100β. Ἀπαντᾶται εἰς μνημεῖα χρονολογούμενα ἐπὶ τῇ βάσει ἄλλων τεκμηρίων εἰς τὸν 10ον - 11ον αἰ.<sup>1</sup> ἤδη παρέχεται παράδειγμα δυνάμενον νὰ χρονολογηθῆ μετὰ σχετικῆς ἀσφαλείας εἰς τὴν ὀγδόην ἕως ἐνάτην δεκαετίαν τοῦ 9ου αἰ.<sup>2</sup>

### 5. Κινητὰ εὐρήματα

Ἡ ἐφετινὴ ἀνασκαφὴ ἐν Λεχαίῳ ὑπῆρξε πτωχὴ εἰς κινητὰ εὐρήματα. Ἐκ τοῦ μαρμαρίνου ὕλικου τοῦ μνημείου ἤλθον εἰς φῶς μόνον κατατεμαχισμένα πρὸς ἀσβεστοποίησιν μέρη διαφόρων μελῶν : κιόνων, βάσεων, κιονοκράνων, θωρακίων, μεταξὺ τῶν ὁποίων καὶ τεμάχια ἐκ τῶν θωρακίων τοῦ ἄμβωνος. Ἀκέραιον εὐρέθη μόνον τὸ κατώφλιον τῆς βορειοδυτικῆς θύρας τοῦ προθαλάμου, ἀλλ' ἀπεσπασμένον ἐκ τῆς θέσεώς του κατὰ τὴν πρώτην σύλλησιν τοῦ μνημείου. Μεταξὺ τῶν μαρμαρίνων τεμαχίων ἀξιοσημείωτος εἶναι κεφαλὴ ἵππου (κάτω ἐλλίπης, σωζόμενον ὕψος 0.17 μ.) (πίν. 102α), εὐρεθεῖσα πρὸς Α. τοῦ τετρακόγχου μετ' ἄλλων θραυσμάτων μαρμάρων, διαφυγόντων τὴν ἀσβεστοποίησιν. Τὸ τεμάχιον τοῦτο καὶ ἐν ἀκόμῃ μικρὸν τεμάχιον, διασῶζον τὰ κάτω μέρη τῶν ποδῶν ἀνθρώπου, ἱσταμένου με ἐλαφρὰν κλίσιν πρὸς ἀριστερά (πίν. 102β)<sup>3</sup>, εὐρεθὲν κατὰ τὸ πρῶτον ἔτος τῆς ἀνασκαφῆς, κατὰ τὴν δοκιμαστικὴν τομὴν ἐν τῇ περιοχῇ τοῦ βήματος, ἀντιπροσωπεύουν τὰ μόνα λείψανα παραστατικῆς γλυπτικῆς ἐξ ὅσων ἀπέδωσεν ἡ ἀνασκαφὴ τῆς βασιλικῆς τοῦ Λεχαίου. Πιθανῶς προέρχονται ἐκ σαρκοφάγου.

Περὶ συνελέγη ὅμως καὶ ἐφέτος μεγάλη ποσότης ὀστράκων ἀγγείων, ἰδίως ἐκ τοῦ στρώματος τῶν μεσοβυζαντινῶν χρόνων· παραλλήλως εὐρέθησαν

<sup>1</sup> Ἁγιος Δημήτριος Βαράσσοβας : Α. ΟΡΛΑΝΔΟΥ, Ἄρχ. Βυζ. Μν. Ἑλλ. Α', 1935, 105-106, εἰκ. 1-2.

<sup>2</sup> Οἱ τοῖχοι πίν. 99β/100β καὶ 100α ἐκρίθη ὅτι δὲν ἦτο ἐνδεδειγμένον νὰ διατηρηθοῦν καὶ ἀφῆρέθησαν.

<sup>3</sup> Οἱ πόδες πατοῦν ἐπὶ πλίνθου ὕψους 0.10μ. μετ' ἀποθέσεως κάτω πλάτους 0.035μ. Δεξιὰ διασῶζεται μέρος κυρτοῦ κυματίου, πλαισιούντος τὸ ἀνάγλυφον.



τεμάχια ὑαλίνων σκευῶν, πήλيني λύχνοι, ἐλάχιστα μικρὰ χαλκᾶ ἀντικείμενα ἄνευ ἰδιαιτέρας σημασίας καὶ 144 χαλκᾶ νομίσματα<sup>1</sup>.

Ἐντὸς τοῦ ὀκταγώνου περισυελέγησαν τεμάχια γραπτῶν ἐντοιχίων διακοσμήσεων καὶ δύο τεμάχια γραπτῶν ἐπιχρισμάτων, ἐπὶ τῶν ὁποίων ἀναγιγνώσκονται τὰ χαράγματα :

1. μην ; ] Ι Μ Α Ι Ο Δ

Εὐ ; ] Δ Ο Κ Η Α Ν ( Ὑψ. γραμμ. 0.034 μ. Κ ).

2. Μοδέ ; ] Ϛ Τ Ο Υ Α Ι [

Β Ο Η Θ Η Α Ι Ϛ Ι Ο Υ Ι Ο Ι

Λου ; ] Κ Ι Α Ν Ο Υ Δ Η Α Κ Ο Ν [ου

[ σὺν γυναικὶ καὶ τ ; ] Ε Κ Ν Ι Ϛ ( Ὑψ. γραμμ. 0.026 Υ καὶ 0.023 μ . Θ ) ( πίν. 101β )<sup>2</sup>.

Τέλος ἐντὸς τοῦ προθαλάμου εὐρέθη σπάραγμα ἐπιγραφῆς. Πλάξ σχιστολιθική, ἀριστερὰ ἐλλιπής. Ὑψ. 0.285, πλ. 0.17, πάχ. 0.008 μ. Ὑψ. γραμμ. 0.028 ( Ε Ι ἄνω σειρᾶς ), 0.015 μ. ( Ο κάτω σειρᾶς ) :

† Κοιμητή ] Ρ Ε Ι Ω Ν

διαφέ ] Ρ Ο Ν Τ Α Τ ( ῶ )

Δα ; ] Μ Α Σ Ε Ι Ω

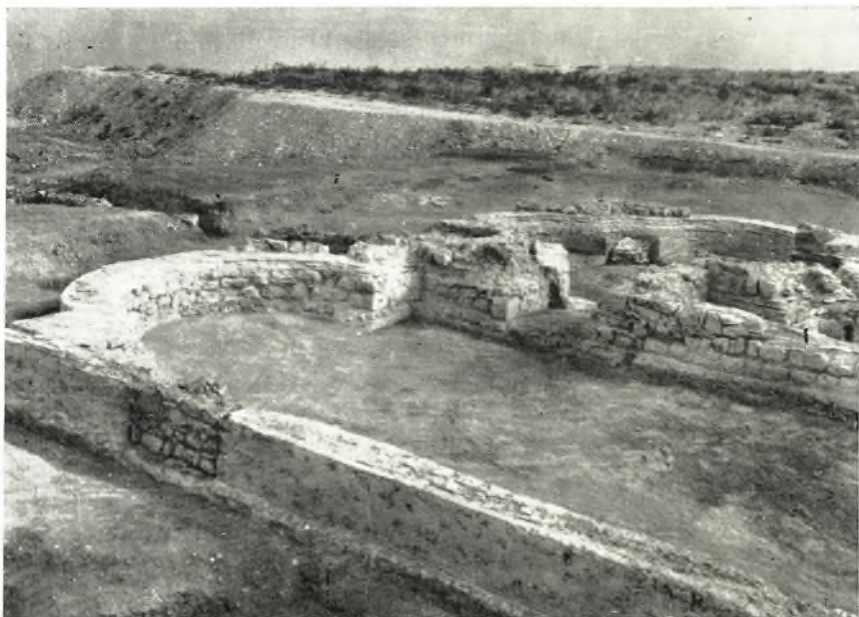
καλ ] Ω Σ Α Ν [ ἀπαυσαμένῳ ]<sup>3</sup>.

ΔΗΜΗΤΡΙΟΣ Ι. ΠΑΛΛΑΣ

<sup>1</sup> Κατὰ τὸν καθαρισμόν κατεστράφησαν 36. Τὰ διασωθέντα μετεφέρθησαν εἰς τὴν Νομισματικὴν Συλλογὴν τοῦ Ἐθνικοῦ Ἀρχαιολογικοῦ Μουσείου ἢ ἀναγνώρισις τῶν ὀφείλεται εἰς τὴν Ἐφορὸν τῆς Συλλογῆς Κων Εἰρήνην Βαρούχα - Χριστοδουλοπούλου.

<sup>2</sup> Τὸ ἔβδομον γράμμα τοῦ στίχου 2 ( μετὰ τὸ γράμμα Α ) φαίνεται νὰ ἔχη ἄνω δεξιὰ καὶ γραμμὴν καμπύλην, ὡς ἡ τοῦ γράμματος Ρ, δὲν εἶναι ὁμως βέβαιον ὅτι αὕτη ὀφείλεται εἰς τὸν χαράκτην. Ἐπίσης δὲν εἶναι βέβαιον ἂν περαιτέρω μεταξύ τῶν ὑποτιθεμένων Σ καὶ Υ παρεντίθενται ἐν ἡ δύο γράμματα.

<sup>3</sup> Ἡ : Δαμασίφ. Καλῶς ἀνεπαύσατο.



α. Ἀποψις τοῦ προθαλάμου τοῦ βαπτιστηρίου ἀπὸ ΝΔ.



α. Ἀποψις τοῦ προθαλάμου ἀπὸ ΒΔ.



α. Ἡ εἴσοδος εἰς τὸν προθάλαμον τοῦ βαπτιστηρίου ἐκ τοῦ περιβόλου (ἀπὸ ΒΑ.).



β. Δυτικὸς τοῖχος τοῦ προθαλάμου. Λεπτομέρεια δεικνύουσα διακοπὴς τῆς συνεχείας του (ἀπὸ Δ).





α. Ἐποψὶς τοῦ τετραγώνου (ἀπὸ Α.).



β. Ἐποψὶς τῆς ἑπταγώνου τοῦ ὀκταγώνου (ἀπὸ ΒΑ). Εἰς τὸ βάθος τὸ αἶθριον.

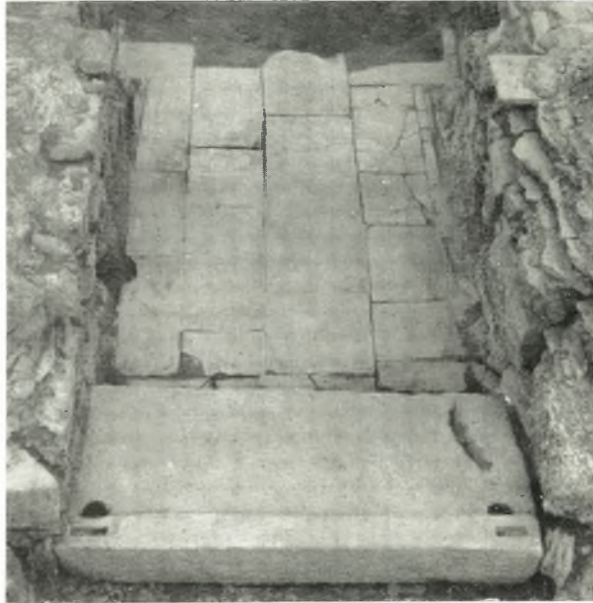


α. Μερική άποψις τοῦ ὀκταγώνου (ἀπὸ ΝΔ). Ἐμπρὸς δεξιὰ ὑπαιθρος χῶρος.



β. Μερική άποψις τοῦ ὀκταγώνου (ἀπὸ Δ.). Ἐμπρὸς ἀριστερὰ ὑπαιθρος χῶρος.





α. Ἡ εἴσοδος ἐκ τοῦ προθαλάμου πρὸς τὸ ὄκταγώνιον (ἀπὸ Δ.).



β. Μερικὴ ἀπομνημονεύσιμος τοῦ ἐσωτερικοῦ τοῦ ὄκταγώνου (ἀπὸ ΒΔ.). Αἱ δύο κολυμβήθραι.





α. \*Η κεντρική κολυμβήθρα (ἀπὸ ΒΔ ).



β. \*Η κολυμβήθρα τῆς βορειοανατολικῆς κόγχης (ἀπὸ ΒΔ.).



α. Κτιστή κατασκευή ἐξωτερικῶς τοῦ «λαιμοῦ» τοῦ μεταξὺ προθαλάμιου καὶ ὄκταγώνου (ἀπὸ Ν.).



β. Ὅψις τοῦ θεμελίου ἐσωτερικῶς τοῦ ὄκταγώνου (ἀπὸ ΒΑ.).





α. Ἐσωτερικὴ ὄψις τοῦ τοίχου τῆς βορείου κόγχης τοῦ τετραγώνου (ἀπὸ Ν.).



β. Διατείχισμα μεταξὺ ἀψίδος καὶ κεντρικοῦ χώρου τοῦ ὀκταγώνου (ἀπὸ Δ.).





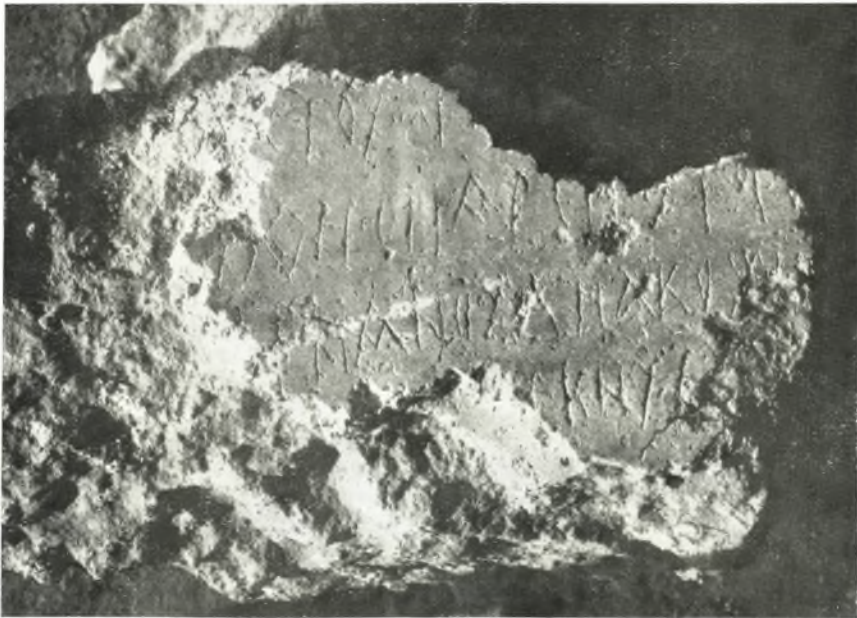
α. Διατείχισμα ἐπὶ τῆς δυτικῆς θύρας τοῦ ὀκταγώνου (ὄψο Α.).



β. Ἄνατολικὴ ὄψις τοῦ διατειχίσματος πίν. 99β.



α. Ἀσβεστοκάμινος ἐντὸς τῆς νοτίας κόγχης τοῦ τετρακόγχου (ἀπὸ ΒΔ.).



β. Τεμάχιον ἐπιχρῶματος μετὰ χαράγματος.



α. Μαρμαρίνη κεφαλή ἵππου.



β. Πλίνθος ἀναγλύφου διασώζουσα  
τὰ κάτω μέρη τῶν ποδῶν ἱσταμένου  
προσώπου.