

## 18. ΑΝΑΣΚΑΦΗ ΠΑΛΑΙΟΠΟΛΕΩΣ ΚΕΡΚΥΡΑΣ

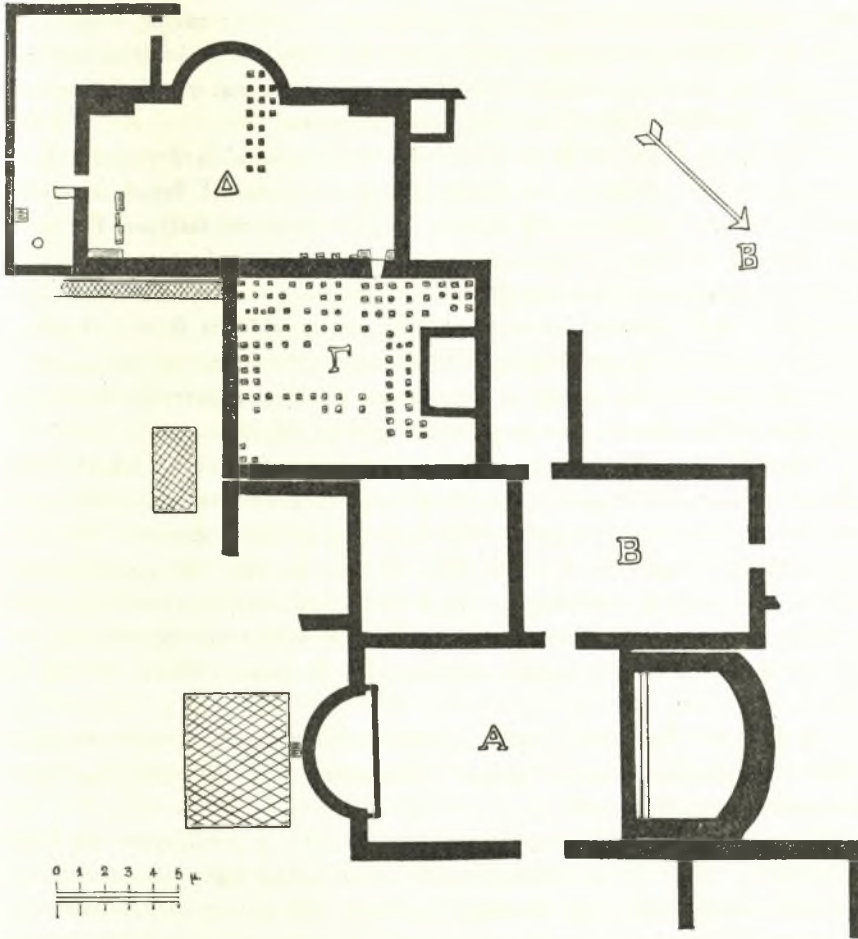
Συστηματική ανασκαφή ρωμαϊκοῦ λουτρῶνος καὶ ἀρχαιοτέρου ἀποθέτου, ἀποκαλυφθέντος ὑπὸ τὸ ἐπίπεδον τοῦ δαπέδου του, διεξήχθη ἐν Παλαιοπόλει κατὰ τοὺς μῆνας Ἰούλιον καὶ Αὐγουστον τοῦ 1961. Τῆς ἀνασκαφῆς ταύτης εἶχε προηγηθῆ, τῷ 1959, εἰς τὸν χώρον αὐτὸν καὶ ἐν τῷ πλαισίῳ τῶν ἀνασκαφῶν τῆς Παλαιοπόλεως, δαπάνη τῆς Ἀρχαιολογικῆς Ἑταιρείας ἐκτελεσθεῖσα δοκιμαστικὴ ἔρευνα, ἡ ὁποία συνεχίσθη τῷ 1960 διὰ πιστώσεως τῆς Ὑπηρεσίας Ἀρχαιοτήτων. Τόσον ἡ σημασία ἀπὸ ἀπόψεως ἀρχιτεκτονικῆς τῶν ἀποκαλυφθέντων ἐρειπίων, ὅσον καὶ τὸ ἐνδιαφέρον, τὸ ὁποῖον εἶχον παρουσιάσει κινητὰ τινὰ εὐρήματα ( π.χ. ἡ μαρμαρίνη κεφαλὴ « Διονύσου », ΠΑΕ 1959 ) ἐδικαιολογοῦν τὴν ἀνάληψιν συστηματικῆς ἀνασκαφῆς πρὸς ἐντελῆ ἀποκάλυψιν τοῦ λουτρῶνος, ἀφοῦ καὶ ὁ περιβάλλων χώρος, ἀνήκων εἰς τὸ κρατικὸν Ἰνστιτοῦτον Ἑλλάδας, δὲν ἀπῆτει δαπάνην ἀπαλλοτριώσεως.

Εἰς τὴν παροῦσαν ἔκθεσιν ἀναπτύσσονται τὰ ἀποτελέσματα τῆς τελευταίας ἀνασκαφῆς, ἀλλὰ διὰ τὴν κατανόησιν τοῦ οἰκοδομικοῦ συμπλέγματος παρατίθεται σχεδιογράφημα τῆς ὅλης κατόψεως καὶ ἀπεικονίζονται εὐρήματα τινὰ τῆς προηγηθείσης δοκιμαστικῆς ἐρεύνης.

Ἐκ τοῦ σχεδιογραφήματος ( εἰκ. 1 ) φαίνεται ὁ προσανατολισμὸς τοῦ κτηρίου κατὰ τὸν ἄξονα ΝΔ. - ΒΑ. μετὴν κυρίαν εἴσοδον τοῦ μεγάλου θαλάμου Α ἐπὶ τῆς ΒΑ. πλευρᾶς (πίν. 72α). Ἀπὸ τῆς κατευθύνσεως ταύτης ἡ προσπέλασις τοῦ θαλάμου ἐγένετο διὰ μέσου ἄλλων διαμερισμάτων ἢ κεκαλυμμένης στοᾶς, τῆς ὁποίας τὸ δάπεδον, διατηρούμενον ἐν μέρει, εἶναι ἐστρωμένον μετὰ χονδροειδῆς ψηφιδωτόν. Ἀφ' ἑτέρου ὁ πρὸς τὰ ΝΑ. τῶν ἀποκαλυφθέντων διαμερισμάτων χώρος ἀπετέλει τὴν ὑπαίθριον αὐλὴν τοῦ βαλανείου.

Τὸ δάπεδον τοῦ θαλάμου Α στηρίζεται ἐπὶ στύλων ὑποκαύστου καὶ κοσμεῖται διὰ ψηφιδωτοῦ, τοῦ ὁποίου μόνον ὀλίγα τμήματα ἔχουν διατηρηθῆ (πίν. 72β). Τὸ διακοσμητικὸν θέμα σχηματίζει ὁμοκέντρους κύκλους ἐξ ἐπαλλήλων τριγῶνων περιβαλλομένων ὑπὸ πλοχοῦ καλυκοειδοῦς ἐγγραφομένου ἐντὸς τετραγώνου πλαισίου. Αἱ μεταξὺ τῆς περιφερείας τοῦ κύκλου καὶ τῶν πλευρῶν τοῦ τετραγώνου πλαισίου γωνία πληροῦνται μετὰ φύλλον κισσοῦ. Τὸ κεντρικὸν ἐγκόλπιον, συνήθως κοσμούμενον μετὰ ῥόδακα, κεφαλὴν Μεδούσης κλπ., ἐλλείπει. Αἱ ψηφίδες, χρώματος λευκοῦ, μέλανος, ἐρυθροῦ, φαιοῦ, ἔχουν διαστάσεις κατὰ τι μεγαλυτέρας τοῦ 0.01 κυβ. μ.

Τὴν ΒΔ. πλευρὰν τοῦ θαλάμου Α καταλαμβάνει ἴσου πλάτους ἀψιδωτὴ δεξαμενὴ ψυχροῦ ὕδατος, βάθους 1.10 μ., εἰς τὴν ὁποίαν κατῆρχοντο διὰ δύο βαθμίδων ἐκτισμένων μὲ τοῦβλα. Εἰς τὴν ΝΑ. πλευρὰν ὁ θάλαμος ἀπολήγει



Εἰκ 1. Κάτοψις τοῦ ρωμαϊκοῦ βαλανείου.

εἰς ἡμικυκλικὴν κόγχην ( νυμφαῖον ), τῆς ὁποίας τὸ δάπεδον ἦτο ἐστρωμένον μὲ πλακίδια μαρμάρινα. Ὁ θάλαμος ἐπικοινωνεῖ πρὸς τὴν συνεχομένην κατὰ τὴν ΝΔ. πλευρὰν αἴθουσαν Β διὰ θύρας, τῆς ὁποίας σώζεται τὸ λίθινον κατώφλιον. Ἡ αἴθουσα Β δὲν ἔχει ὑπόκαυστον, εἶναι δὲ ἐστρωμένη δι' ἀπλοῦ ψηφιδωτοῦ μὲ κόσμημα δικτυωτοῦ χρώματος μέλανος ἐπὶ λευκοῦ βάθους, παισιούμενον ὑπὸ ἐρυθρᾶς ταινίας.

Εἰς τοὺς πρὸς ΝΑ. τῆς αἰθούσης Β συνεχομένους δύο μικροτέρους θαλάμους τὰ δάπεδα ἐστηρίζοντο ἐπὶ στυλίσκων ὑποκαύστων καὶ ἔχουν καταρρεῦσει, ὀλίγα δὲ μόνον υπολείμματα τῶν στρογγύλων καὶ τετραγώνων ὀπτοπλίνθων τῶν στυλίσκων εὐρέθησαν κατὰ χώραν. Ἐνταῦθα παρατηρήθη ὅτι εἰς μεταγενεστέρους τῆς ιδρύσεως τοῦ βαλανείου χρόνους ὁ ἐγκάρσιος τοῖχος, ὁ χωρίζων τὰ δύο δωμάτια, εἶχεν ἀφαιρεθῆ καὶ ὁ χῶρος διερρυθμίσθη πρὸς ἄλλην χρῆσιν, ὡς δεικνύουν ἐστία ἐκ τούβλων προχείρου κατασκευῆς καὶ σωρὸς θαλασσίων ὀστράκων εὐρεθέντων ἐντὸς τοῦ ἀκραίου δωματίου.

Οἱ θάλαμοι Γ καὶ Δ, ἐντὸς τῶν ὁποίων διατηροῦνται κατὰ χώραν πολλοὶ στυλίσκοι ἐξ ὀπτοπλίνθων τῶν ὑποκαύστων, ἀπετέλουν τὸ θερμὸν λουτρόν. Ἐκτὸς τοῦ πυραύνου ὑπὸ τὴν δεξιαμένην θερμοῦ ὕδατος τοῦ θαλάμου Γ ( πρβ. ΠΑΕ 1959 ) δεύτερον πύραυνον εἶχε προστεθῆ μεταγενεστέως ἕξωθι τῆς ἀψίδος τοῦ θαλάμου Δ. Διεπιστώθη ὅτι τὸ δάπεδον τοῦ τελευταίου αὐτοῦ ἦτο ἐστρωμένον διὰ τετραγώνων ὀπτοπλίνθων, διαστ.  $0.50 \times 0.50 \times 0.05$  μ., αἱ ὁποῖαι φέρουν διαμπερεῖς ὀπὰς πρὸς στερέωσιν ἐπὶ τοῦ συμπαγοῦς κονιάματος. Τὰ ὑπόκαυστα τῶν δύο θαλάμων ἐπικοινωνοῦν διὰ καμαροστεγοῦς ὑπονόμου διερχομένης ἐγκαρσίως τοῦ χωρίζοντος αὐτοὺς θεμελίου.

Ἐξωθι τῆς νοτίας γωνίας τοῦ θαλάμου Δ προσετέθη, εἰς δευτέραν οἰκοδομικὴν περίοδον τοῦ βαλανείου, μακρόστενος αἰθουσα, ἐπικοινωνοῦσα διὰ θύρας πρὸς τὸν παρὰ τὴν ἀψίδα χῶρον, ἐνθα τὸ μεταγενέστερον πύραυνον. Ἐνταῦθα παρατηρήθησαν στρώσεις δύο ἐποχῶν, εἰς τὴν δευτέραν δὲ χρονολογικῶς περίοδον ἀνάγεται ἡ τοποθέτησις σφονδύλου κίονος, πρὸς χρῆσιν ὡς ποδὸς τραπέζης. Οἱ τοῖχοι τῆς αἰθούσης δὲν συνδέονται ὀργανικῶς πρὸς τὸν τοῖχον τοῦ βαλανείου καὶ εἶναι προχείρου κατασκευῆς ἐκ μικρῶν λίθων καὶ κονιάματος.

Τὰ ΒΔ. τῶν θαλάμων Γ καὶ Δ ἀποκαλυφθέντα θεμέλια μικρῶν διαμερισμάτων περιέκλειον σωροὺς τέφρας, ὀφειλομένης εἰς τὸν κατὰ περιόδους καθαρισμὸν τῶν πυραύνων.

Οἱ τοῖχοι τοῦ βαλανείου, πάχους  $0.60 - 0.75$  μ., σφύζονται εἰς ὕψος  $0.80 - 1.00$  μ., δηλ. κατὰ τὸ ὕψος περίπου τῶν ἀρτίως διατηρηθέντων στυλίσκων τοῦ ὑποκαύστου, τοὺς ὁποίους ἐγκλείουν. Εἶναι κατεσκευασμένοι, ὡς καὶ ἐκεῖνοι, δι' ὀπτοπλίνθων καὶ κονιάματος. Διάφορος εἶναι ἡ τοιχοδομία τοῦ ΒΔ. τοίχου τῆς αἰθούσης Β καὶ τῆς δεξιαμένης Α, δεικνύουσα σύστημα ἀρμολογίας μικρῶν λίθων κατὰ ρόμβους, ἢ ἰσοδομικόν, πλαισιούμενον ὑπὸ δόμων ὀπτοπλίνθων.

Τὸ θεμέλιον, ἐξετασθὲν ἐπ' εὐκαιρίᾳ βαθυτέρας σκαφῆς κατὰ μῆκος τῆς ΒΑ. ἐξωτερικῆς πλευρᾶς τοῦ θαλάμου Δ πρὸς στρωματογραφικὴν ἔρευναν, συνίσταται ἐκ μικρῶν ὀρθογωνίων λιθοπλίνθων συνδεομένων διὰ κονιάματος, ἔδραζομένων δὲ ἐπὶ παχυτέρας ὑποθεμελιώσεως ἐξ ἀργῶν λίθων. Τὸ ὅλον θεμέλιον



ἔχει ὕψος 0.60 μ. ὑπὸ τὴν εὐθυνητρίαν καὶ ἐξέχει τῆς εἰς ὕψος 1.06 μ. σωζομένης ἀνωδομίας κατὰ 0.40 μ. "Ὅθεν τὰ ὑπόκαυστα διαμερίσματα δὲν ἦσαν ὑπόγειοι χώροι, ἀλλ' ἐξεῖχον τοῦ ἐδάφους, ὥστε ἡ εἰσοδος εἰς τοὺς θαλάμους θὰ ἐγίνετο διὰ τριῶν τοῦλάχιστον βαθμίδων.

"Αφθονα τεμάχια ὀρθομαρμαρώσεως, εὐρεθέντα ἐντὸς τοῦ στρώματος τοῦ ἐπισωρευθέντος ἐκ τῆς καταστροφῆς τοῦ κτηρίου, μαρτυροῦν περὶ τῆς λαμπρᾶς ὄψεως αὐτοῦ. Πολλὰ φέρουν ἀνάγλυφα σπειροειδῶν φύλλων ἀκάνθου (πίν. 73α) Τὸ πάχος τῶν ἐκ λευκοῦ μαρμάρου πλακῶν ποικίλλει ἀπὸ 0.015 ἕως 0.025 μ.

Εἰς τὴν στέγην τοῦ λουτρῶνος δύναται νὰ ἀποδοθῇ ὁ ἀνθεμωτὸς κέραμος τῆς εἰκόνος ἐν πίν. 73β σφῶζων μέρος τοῦ συμφοῦς καλυπτῆρος, ὕψ. 0.225 μ., πρὸς τὸν ὁποῖον δύναται νὰ παραβληθοῦν οἱ ἐκ τῆς 'Αγορᾶς 'Αθηνῶν G 205-207 (The Athenian Agora, V, H. S. ROBINSON, Pottery of the Roman Period πίν. 49 ). Οὗτος κοσμεῖται μὲ ἀναγλύφους σπείρας ὑπὸ τὸ ἀνθέμιον, τοῦ ὁποῖου τὸ κέντρον εἶναι ἀδαμαντὸσχημον. Ὁ κιτρινωπὸς πηλὸς τοῦ ἀνθемίου φαίνεται ἐγχώριος, ἀλλ' ἡ μήτρα πιθανὸν νὰ εἰσῆχθη ἐξ 'Αθηνῶν. Τὸ στρώμα II τῆς ομάδος G τῆς 'Αγορᾶς, εἰς ἣν ἀνήκουν ὅμοιοι ἀνθεμωτοὶ κέραμοι, ἀνάγεται εἰς τὸν 1ον μ. X. αἰῶνα, πρὸς ἣν χρονολογίαν δὲν ἔρχονται εἰς ἀντίθεσιν τὰ ἄλλα τεκμήρια ἐκ τῆς ἀνασκαφῆς τοῦ βαλανείου τῆς Κερκύρας. Ἐπὶ παραδείγματι τὸ σχῆμα τῶν γραμμάτων τιμητικῆς ἐπιγραφῆς ἐπὶ ἀποτμήματος λεπτῆς πλακὸς τεφροχρώμου μαρμάρου (πίν. 73γ), πάχ. 0.01 μ., ἐκ τῆς ἐπενδύσεως ἐπιφανείας τοῦ τοίχου, ἀρμόζει χρονολογικῶς πρὸς τὰ τέλη τοῦ 1ου μ. X. αἰῶνος. Τὸ ἀπότμημα εὐρέθη τῷ 1960 καὶ ἔχει διαστάσεις 0.19 × 0.17 μ., γραμμ. ὕψ. 0.05 μ.

Πρὸς χρονολόγησιν τοῦ κτηρίου ἐθεώρησα ἀναγκαίαν τὴν στρωματογραφικὴν ἔρευναν τῶν ἐπιχώσεων κάτωθι τοῦ στρώματος, τοῦ προελθόντος ἐκ τῆς συσσωρεύσεως τῶν ὑλικῶν μετὰ τὴν καταστροφήν. Πρὸς τὸν σκοπὸν αὐτὸν διηνοίχθησαν παρὰ τὰ θεμέλια δύο τάφροι, ἡ θέσις τῶν ὁποίων σημειοῦται ἐπὶ τοῦ σχεδιογραφήματος τῆς κατόψεως (εἰκ. 1 ) διὰ δικτυωτοῦ. Ἐντὸς τῆς τάφρου παρὰ τὸ Νυμφαῖον τοῦ θαλάμου A ( ληφθείσης ὡς βάσεως, διὰ τὴν μέτρησιν τοῦ βάθους τῶν στρωμάτων, τοῦ ἐπιπέδου τοῦ δαπέδου τοῦ Νυμφαίου) παρετηρήθη, εἰς βάθος 1.10 μ., στρώσις ἐξ ὀπτοπλίνθων, ἀποτελοῦσα τὸ δάπεδον τῆς αὐλῆς. Ἐπ' αὐτὸ κεῖται στρώμα 0.80 μ. ἐκ μέλανος χρώματος, περιέχον ἀφθονα ὄστρακα ἀγγείων, μικρὰ χαλκᾶ, ὀστῆνα καὶ ἄλλα πῆλινα ἀντικείμενα (πίν. 74α. β καὶ 77β) καὶ πολλὰ νομίσματα. Τὰ νεώτατα τῶν εὐρημάτων δύναται νὰ χρησιμεύσουν ὡς χρονολογικὸν τεκμήριον τῆς ἰδρύσεως τοῦ λουτρῶνος. Τὰ ὄστρακα ἀνήκουν κυρίως εἰς τὴν κατηγορίαν τῶν «Περγαμηνῶν» τοῦ 1ου π. X. αἰῶνος, εἰς τὴν κατηγορίαν τοπικῶν ἀγγείων φαιοῦ πηλοῦ κατὰ μίμησιν τῶν προηγουμένων καὶ ὀλίγα εἰς τὴν τάξιν τῶν «Σαμιακῶν A» καὶ ἀρρετηνῶν τῆς ἐποχῆς τοῦ Αὐγούστου (H. S. ROBINSON, ἔ.δ. πίν. 61 καὶ Index, σ. 146. H. GOLDMAN, Excavations at Gözli Kule, Tarsus I, σ. 186-187). Ἐκ τῶν νομισμάτων τὸ

νεώτατον εἶναι ἀργυροῦν τοῦ Μάρκου Ἀντωνίου. Ἡ διαφορὰ τῶν εὐρημάτων εἰς τὰ δύο ἐπάλληλα στρώματα ἐπιχώσεων, ὡς πρὸς τὴν κεραμεικὴν, εἶναι χαρακτηριστικὴ, ἀλλ' ἡ διαπραγμάτευσις κατὰ στρώματα τῶν εὐρεθέντων ρωμαϊκῶν ἀγγείων ὑπερβαίνει τὰ ὅρια τῆς παρουσίας ἐκθέσεως<sup>1</sup>. Ἐντὸς τῆς ἐπιχώσεως ἐσημειώθησαν βεβαίως καὶ εὐρήματα ἀναγόμενα εἰς ἀρχαιοτέρας ἐποχὰς καὶ δὴ ἀποθέτης ἀπορριφθέντων εἰδωλίων καὶ ἀγγείων ἀτελῶς ὠπτημένων, περὶ τῶν ὁποίων ἰδιαιτερός λόγος γίνεται κατωτέρω.

ὑπὸ τὴν ρωμαϊκὴν ἐπίχωσιν παρατηρήθη στρωμὰ κιτρινωπῆς ἀργίλλου, ὑπερκείμενον ἀμέσως τοῦ φυσικοῦ ἐδάφους, πάχους 0.30 μ., περιέχον ὄστρακα πρωτοκορινθιακὰ ὡς καὶ τοπικῶν ἀγγείων τοῦ 7ου π.Χ. αἰῶνος.

Ἀκριβεῖς χρονολογικὰς ἐνδείξεις ἀπέδωσεν ἡ στρωματογραφικὴ ἔρευνα ἢ διενεργηθεῖσα κατὰ μῆκος τοῦ ΒΑ. τοίχου τοῦ θαλάμου Δ. Ἐνταῦθα διακρίνονται σαφῶς δύο ἐπιχώσεις, 1) ἢ κατὰ τὸ ὕψος 1 μ. τῆς σφῆζομένης ἀναδομίας τοῦ κτηρίου, περιέχουσα ἀγγεῖα καὶ νομίσματα ἀπὸ τοῦ 2ου μέχρι τοῦ 4ου μ.Χ. αἰῶνος καὶ 2) ἢ βαθυτέρα ἐπίχωσις, πάχους 0.60 μ. ἢ ἀντιστοιχοῦσα πρὸς τὸ θεμέλιον τοῦ κτηρίου, περιέχουσα ἀγγεῖα ἀρρετηνὰ καὶ « Σαμιακὰ Α » τοῦ 1ου αἰῶνος μ.Χ. Ἐκ τῶν συνευρεθέντων νομισμάτων, τὸ νεώτατον εἶναι νόμισμα τοῦ Νέρωνος.

Ὡς συμπέρασμα τῆς στρωματογραφικῆς ἐρεύνης προκύπτει ἡ χρονολόγησις τῆς θεμελιώσεως τοῦ βαλανείου εἰς τὸ β' ἡμισυ τοῦ 1ου μ.Χ. αἰῶνος συμφώνως πρὸς τὴν μαρτυρίαν τῶν νομισμάτων ἢ εἰς τὰς ἀρχὰς τοῦ 2ου μ.Χ. αἰῶνος, ἂν ληφθῇ ὑπ' ὄψιν ἡ παρουσία ἐντὸς τοῦ στρώματος τῶν θεμελίων, ὄστράκων τῆς κατηγορίας τῶν ἀρρετηνῶν καὶ ἰδίως τῶν Σαμιακῶν Α, τῶν ὁποίων ἡ χρονολόγησις ἐκτείνεται ἀπὸ τοῦ τέλους τοῦ 1ου μέχρι τῶν ἀρχῶν τοῦ 2ου μ.Χ. αἰῶνος.

Ἐνδιαφέρει ἐπίσης ὁ χρονολογικὸς καθορισμὸς τῆς τελικῆς καταστροφῆς καὶ ἐγκαταλείψεως τοῦ κτηρίου. Βέβαιον χρονολογικὸν ὄριον παρέχουν πάλιν τὰ νομίσματα τοῦ 4ου μ.Χ. αἰῶνος, εὐρεθέντα ἐντὸς τοῦ στρώματος τοῦ σχηματισθέντος μετὰ τὴν καταστροφὴν, ἰδίως δύο χρυσᾶ (ἐκ τοῦ θαλάμου Γ) ἢτοι Solidus Θεοδοσίου τοῦ Β' (408-450 μ.Χ.) μετὰ παραστάσιν Κωνσταντινουπόλεως ὡς γυναικὸς καθημένης ἐπὶ θρόνου (ὅμοιον νόμισμα εὐρέθη καὶ προηγουμένως, πρβ. ΠΑΕ 1959) καὶ ἕτερον τοῦ αὐτοκράτορος Ὀνωρίου (393-423 μ.Χ.) μετὰ ὁμοίαν παράστασιν. Ἄλλα πάλιν εὐρήματα, ἀγγεῖα κοινῆς χρήσεως καὶ λύχνοι παλαιοχριστιανικοί, δεικνύουν ὅτι ἡ τελικὴ καταστροφὴ ἐπέτλη μετὰ τὸν 5ον μ.Χ. αἰῶνα.

1) Διὰ τὴν ταξινόμησιν τῶν εὐρεθέντων ὄστράκων εἰς κατηγορίας ἐργαστηρίων πολλὰ ὀφείλω εἰς τὸν εἰδικῶς ἀσχολούμενον ἐπὶ τοῦ θέματος φίλον ἀρχαιολόγον, κ. J. Hayse, τὸν ὁποῖον καὶ εὐχαριστῶ ἀπὸ τῆς θέσεως ταύτης.

Κατὰ τὴν ἐκσκαφὴν τῆς δοκιμαστικῆς τάφρου παρὰ τὸ Νυμφαῖον ( θάλαμος Α ) πρὸς τὸ ΝΔ. τμήμα αὐτῆς καὶ ἐντὸς στρώματος μελανοῦ χρώματος γῆς, εἰς βάθος 1-1.50 μ. ὑπὸ τὸ ἐπίπεδον τοῦ δαπέδου τοῦ Νυμφαίου, εὑρέθησαν πολλὰ ἀποτμήματα πηλίνων εἰδωλίων καὶ ἀναγλύφων πλακιδίων, ἀγγεῖα μικρογραφικὰ ἄνευ γανώματος ἢ διακοσμῆσεως, ἅτινα δεικνύουν ἀτελεῖ ἔπτησιν καὶ παραμορφώσεις εἰς τὴν διάπλασιν ἐκ τῆς ἐλαττωματικῆς ὀπτήσεως. Εἶναι προφανές ὅτι ταῦτα, διὰ τὸν λόγον αὐτόν, εἶχον ἀπορριφθῆ εἰς ἀποθέτην, ὡς ἐσημειώθη ἀνωτέρω, ἐκ τοπικοῦ ἐργαστηρίου κεραμεικῆς, τοῦ ὁποίου ἡ θέσις δὲν ἐξηκριβώθη κατὰ τὴν ἀνασκαφήν, ἀλλὰ θὰ ἐγεινιάζε πρὸς τὸν χῶρον αὐτῆς. Ἀπὸ τὸ αὐτὸ στρώμα προέρχονται ὄστρακα ἀττικῶν ἀγγείων, τὰ ὁποῖα ἐπιβεβαιοῦν τὴν χρονολόγησιν τῶν ἄλλων εὐρημάτων τοῦ ἀποθέτου εἰς τὸν 6ον μέχρι τῶν ἀρχῶν τοῦ 5ου π.Χ. αἰῶνος, συμπερινομένην καὶ ἐκ τῆς τεχντροπίας τῶν εἰδωλίων. Ἀπεικονίζονται ἐνταῦθα τὰ νεώτερα ἀττικά ὄστρακα τοῦ ἀποθέτου (πίν. 75α), ἦτοι (α) ἀπότμημα μελανομόρφου οἰνοχόης, τοῦ ἐργαστηρίου τοῦ ζωγράφου τῆς Ἀθηνᾶς (BEAZLEY, ABY, σ. 534, ἀριθ. 9), (β) ἀποτμήματα σκύφου τῆς ομάδος τοῦ ζωγράφου τοῦ Αἴμονος (BEAZLEY, ἔ. ἀ. σ. 575, ἀριθ. 9), (γ) σκύφου τῆς ομάδος CHC (BEAZLEY, ἔ. ἀ. σ. 621 ἀριθ. 103-109), (δ) λαμποῦ κρατῆρος μελανομόρφου, (ε) κύλικος με παράστασιν ἀποτροπαϊκῶν ὀφθαλμῶν. Πάντα ταῦτα χρονολογοῦνται ἀσφαλῶς εἰς τὰς ἀρχὰς τοῦ 5ου π.Χ. αἰῶνος. Ἐκ τῶν εἰδωλίων, δύο κεφαλαὶ εἰκονίζουσαι θεὸν (πίν. 75β) εἶναι σημαντικά, διότι ὁ τύπος ἦτο ἄγνωστος μέχρι τοῦδε εἰς τὴν κερκυραϊκὴν κοροπλαστικὴν. Εἰκονίζεται γέρων παγωνοφόρος με πλουσίαν κόμην ἀναδεδεμένην ὀπίσω εἰς κρωβύλον καὶ φέρων ὑψηλὴν στεφάνην ἢ ταινίαν καὶ στεφάνην. Ἐκ τῆς ἐλαττωματικῆς ὀπτήσεως, τὸ περὶ τὴν δεξιὰν παρεῖαν μέρος εἶναι πεπιεσμένον καὶ παραμορφωμένον, ἐκ τῆς αὐτῆς αἰτίας ἡ ἐπιφάνεια ἔλαβε δύο ἀποχρώσεις, ροδίνην καὶ κιτρινωπὴν. Ὁ πηλὸς εἶναι ὁ γνωστὸς τῆς Κερκύρας. Τὰ εἰδώλια εἶχον ἀπορριφθῆ ἐκ τοῦ ἐργαστηρίου ὡς ἀτελεῖ. Ἡ τεχντροπία τῶν ὑποβάλλει τὴν χρονολόγησιν εἰς τὰ τέλη τοῦ 6ου π.Χ. αἰῶνος. Καὶ τὰ συνευρεθέντα ἐπομένως ἄφθονα ἀποτμήματα μικρῶν ἀγγείων, ἄνευ γανώματος, μετὰ τῶν ὁποίων καὶ τινὰ ἀκέραια ἀγγεῖα, δύνανται μετὰ βεβαιότητος νὰ χρονολογηθῶσιν εἰς τὴν ἰδίαν ἀρχαϊκὴν ἐποχὴν. Ὁ ὠχροκίτρινος πηλὸς τῶν ἀγγείων, λαβῶν ἐνιαχοῦ ροδίνην ἀπόχρωσιν ἐκ τῆς ἀνίσου ἐπιδράσεως τῆς θερμότητος τοῦ κλιβάνου, εἶναι χαρακτηριστικὸς κερκυραϊκός. Ἡ εἰκὼν ἐν πίν. 76α ἀπεικονίζει κρατηρίσκον (ὑψ. 0.06μ.), ἄωτον κυάθιον (ὑψ. 0.04μ.), καλαθίσκον ( ὑψ. 0.03 μ. ), καὶ σκύφον ἑλλιπῆ κατὰ τὴν ἐτέραν λαβὴν (ὑψ. 0.035μ.). Ἐκ τῶν ἀρχαιοτέρων ἀφ' ἐτέρου εὐρημάτων τοῦ ἀποθέτου ἄξια μνείας τυγχάνουν ἀποτμήματα ἰωνικῶν ἀγγείων (πίν. 76β), τῶν ὁποίων ἡ παρουσία διὰ πρώτην φοράν σημειοῦται εἰς ἀνασκαφὰς ἐν Κερκυρά : μικρὸν ἀπότμημα καλυκοειδοῦς κρατηρίσκου τῆς Χίου, μετὰ τὸ χαρακτηριστικὸν λευκὸν ἐπίχρισμα



καὶ παράστασιν λέοντος, τοῦ ὁποῖου σφύζεται μέρος τοῦ λαιμοῦ καὶ τῆς διὰ χαράξεως δηλουμένης χαίτης. Ἐπὶ τοῦ λευκοῦ ἐπιχρίσματος τῆς ἐσωτερικῆς ἐπιφανείας μέλαν βερνίκι καὶ ἐπίθημα ἐρυθρᾶς διακοσμῆσεως ρόδακος (κοκκίδες). Ἀπότμημα κλειστοῦ ἀγγείου τῆς κατηγορίας τῶν ἀνατολικῶν «ροδιακῶν» μὲ παραστάσεις αἰγάγων. Χεῖλος ἰωνικῆς κύλικος ὡς π.χ. ἐν AM 59, 1934, σ. 83, εἰκ. 1 (E. KUNZE). Ἀπότμημα κρατῆρος ἢ μεγάλου σκύφου ἰωνικοῦ ἐργαστηρίου μὲ ὑπόλειμμα μελανομόρφου παραστάσεως (ποὺς ἀνδρικήσ μορφῆς πρὸς δεξιὰ).

Ἄλλὰ τὸ σημαντικώτερον εὑρημα ἐκ τοῦ αὐτοῦ στρώματος ἀπετέλεσαν τρία μέταλλα ἐλάσματα, πάχους 1-1.5 χιλιοστομέτρου, φέροντα ἐπιγραφὰς κεχαραγμένας δι' ἀρχαϊκῶν γραμμάτων βουστροφηδόν, μὲ τὴν ἀρχὴν ἐξ ἀριστερῶν. Τὸ μέταλλον εἶναι κράμα μολύβδου καὶ ὀρειχάλκου, ἢ ἐνεπίγραφος ἐπιφάνεια φέρει κυανοπρασίνην πάτιναν. Δημοσιεύεται ἐνταῦθα σχέδιον εἰκ. 2) ληφθὲν τῇ βοηθείᾳ διαφανοῦς χάρτου. Ἡ ἀνάγνωσις παρουσιάζει δυσχερείας διὰ τὴν κακὴν κατάστασιν τῶν ἐλασμάτων, ἰδίως τοῦ δευτέρου καὶ τοῦ τρίτου, ἀλλὰ καὶ διὰ τὰ συνήθη εἰς τοιοῦτου εἶδους χαράγματα λάθη τοῦ χαρακτοῦ. Τὰ προκύπτοντα προβλήματα χρῆζον ἰδιαιτέρας, ἀλλαχοῦ, διαπραγματεύσεως. Ἐκ τῆς παρατιθεμένης μεταγραφῆς τῶν ἐπιγραφῶν, ὀφειλομένης εἰς τὴν πρώτην προσπάθειαν ἀναγνώσεως καὶ ἀσφαλῶς ἐπιδεικτικῆς βελτιώσεων, γίνεται φανερά ἡ ὁμοιογένεια τῶν ἐπιγραφῶν.

I. Διαστ. 0.14 × 0.052. Τὸ ἔλασμα παρουσιάζει λίαν ἀνώμαλον ἐπιφάνειαν, εἶναι ἐλλιπὲς κατὰ τὸ δεξιὸν ἄκρον, ἀλλὰ τὰ γράμματα ἀναγνωρίζονται εὐχερῶς. (πίν. 77α καὶ εἰκ. 2).

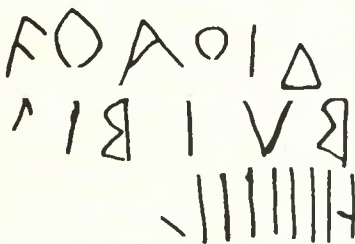
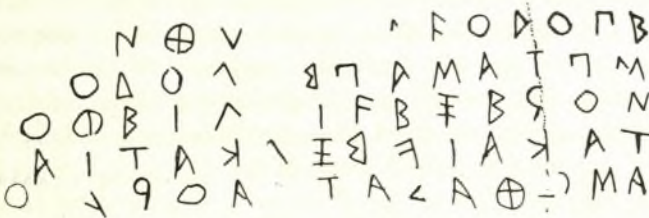
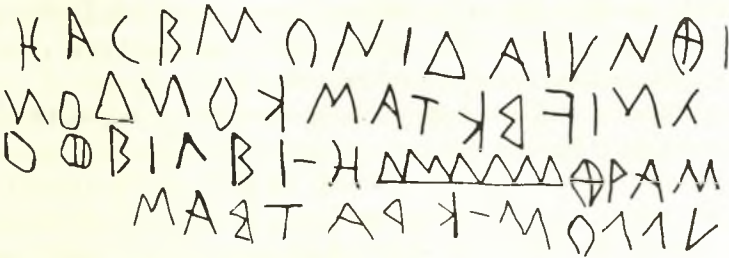
*Ἡγεμονίδα* ὤΝΘΙ [ --  
 --] ANI *Ἐκτάς κόνδον*  
*ὀφείλει* ΗΔΔΔΔΔΔ *θρα(χ)μ* [ ἄς ]  
 -- ] *υλλος Κρατεᾶς*

Στίχ. 2, ἢ λ. *κόνδον* (γεν. πληθ.) παραδίδεται ὑπὸ τοῦ λεξικογράφου ΗΣΥΧΙΟΥ. Κόνδοι εἶναι ταυτόσημοι πρὸς τοὺς ἀστραγάλους καὶ τοὺς κύβους. Ἐκτάς *κόνδων* δύναται νὰ σημαίνῃ τὴν θέσιν τῶν κύβων, καθ' ἣν ἢ ἄνω ἔδρα φέρει ἐξ «τρήματα» ἢ ὀφθαλμούς. Περὶ τῶν παραδιδόμενων ὄρων ἐξ ἄς, πεντὰς κλπ., δι' ὧν δηλοῦνται αἱ ἔδραι τῶν κύβων πρβλ. RE<sup>3</sup> XXIII, στ. 2022 καὶ ἐξ. ἐν λ. *lusoria tabula*. Στίχ. 3, μετὰ τὸν ἀριθμὸν ΗΔΔΔΔΔΔ (ἐκατὸν ἑβδομήκοντα;) καὶ ἐφ' ὅσον ἢ συμπλήρωσις εἶναι ὀρθή, ἔχομεν τὸν τύπον *θραχμά* ἀντὶ *δραχμά* (δωρ.), πρβλ. M.N. TOD, Epigraphical Notes on Greek Coinage, Numismatic Chronicle 20, 1960, σ. 1-2.

II. Τὸ ἔλασμα ἀκέραιον, ἐκ δύο συναρμοζομένων τμημάτων (πίν. 77α καὶ εἰκ. 2). Τῆς ἐπιγραφῆς, κεχαραγμένης βουστροφηδόν καὶ στοιχηδόν, ἢ ἐξ ἀριστε-

ρων άρχή και πολλά γράμματα κατά τὸ μέσον εἶναι ἐξίτηλα. Διαστ. 0.133 x 0.04.

-- ] ΝΘΥ [ . . . . ] Φορο πε  
 μπτὰς ἀπ' ε [ . ] λυδο [--  
 -- ] ὀφείλ [ε] ι Φεξέρον  
 τα και Φεξακατία [ς -  
 -- ] ΑΦΟΑ [\*] ΤΑ < ΑΘ - ΣΑ



Εικ. 2. Σχέδιον επιγραφών επί μολυβδίνων ελασμάτων.

Στίχ. 1-2 Πεμπτάς πρβλ. τήν λ. Φεκτάς τοῦ προηγουμένου ἐλάσματος. Ἄν ἡ ἀνάγνωσις εὐσταθῆ και ἡ ἐπιγραφή αὐτή περιέχει ἀναγραφὴν ὀφειλῆς ἐκ τῆς ρίψεως κύβων εἰς τήν θέσιν τῆς πεντάδος. Σημειωτέα ἡ κανονικὴ χρῆσις τοῦ ϑ πρὸ τοῦ Ο.



Ἀσφαλῶς δὲν ἀποτελεῖ ἀπλῆν σύμπτωσησιν ἢ ὁμοιότης τοῦ περιεχομένου τῶν ἐπιγραφῶν, αἵτινες ἀναγράφουν ὀφειλὰς ὕσως ἐκ παιγνίου κύβων. Ἀλλὰ τὸ γεγονός τῆς χαράξεως ἐπὶ μεταλλίνων ἐλασμάτων ὑποβάλλει τὴν σκέψιν ὅτι τὰ παίγνια τῶν κύβων εἶχον χαρακτηριστῆρα λατρευτικὸν καὶ ὅτι τὰ ἐλάσματα εἶχον κατατεθῆ εἰς τι Ἱερόν. Γνωστὴ ἐξ ἄλλου τυγχάνει ἡ κυβομαντεία (DAREMBERG - SAGLIO, *Dict. des Antiqu.* II, σ. 301). Ἡ ἐρμηνεία δίδεται μετ' ἐπιφυλάξεως. Ἡ χρῆσις τῶν συστημάτων γραφῆς βουστροφηδὸν καὶ στοιχηδὸν εἰς τὴν ἰδίαν ἐπιγραφὴν ἀποτελεῖ χρονολογικὴν ἔνδειξιν διὰ τὸ τελευταῖον τέταρτον τοῦ 6ου π.Χ. αἰῶνος, πρβλ. L. H. JEFFERY, *The Local Scripts of Archaic Greece*, 1961, σ. 650.

III. Διαστ. 0.054 × 0.046. Διατηρεῖται μόνον τὸ δεξιὸν τέρμα τοῦ ἐλάσματος (εἰκ. 2).

-- ] *Foasi* δ -  
 ευτερα [- -  
 -- ] ||||| | -

Ἐκ τῆς ἀνασκαφῆς ἐν γένει καὶ ἐκ τῶν εὐρημάτων τῶν ἀναγομένων μέχρι τοῦ 7ου π.Χ. αἰῶνος καὶ τῶν ἀρχαϊκῶν χρόνων προκύπτει ἀσφαλὲς συμπέρασμα, ὅτι ἡ περιοχὴ τῆς Παλαιοπόλεως, συγκεκριμένως δὲ ὁ χῶρος τῆς ἀνασκαφῆς, κείμενος μεταξὺ τῶν δύο λιμένων, κατείχeto ὑπὸ πρωιμωτάτου οἰκισμοῦ τῶν κορινθίων ἀποίκων τῆς νήσου, ἀποτελοῦντος μέρος τῆς ἀρχαίας πόλεως, περὶ τῆς θέσεως τῆς ὁποίας δὲν δύναται τοῦ λοιποῦ νὰ ὑπάρξῃ ἀμφισβήτησις.

ΒΑΣΙΛΕΙΟΣ Γ. ΚΑΛΙΠΟΛΙΤΗΣ



α Ἡ εἴσοδος πρὸς τὸν θάλαμον Α τοῦ βαλανείου.



β. Ψηφιδωτὸν δάπεδον ἐκ τοῦ βαλανείου.



α. Τμήματα ὀρθομαρμαρώσεως.

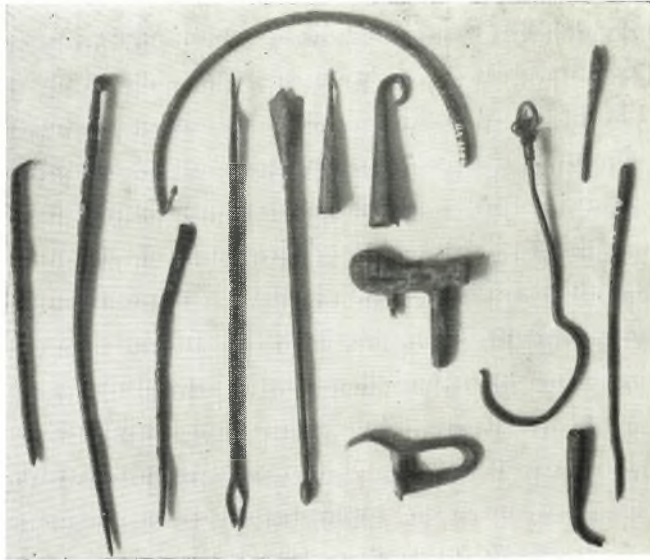


β. Ἄνθεματὸς ἀκροκέραμος.

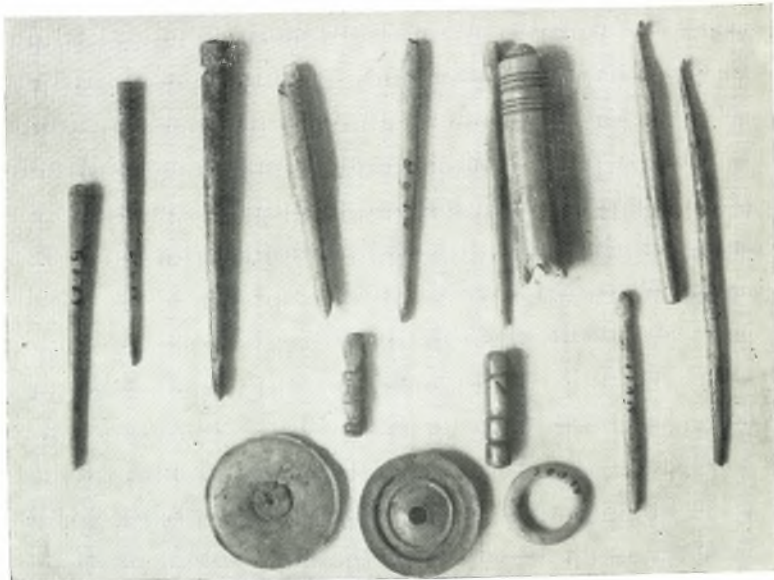


γ. Ἀπότμημα τιμητικῆς ἐπιγραφῆς ἐκ τοῦ βαλανείου.





α. Χαλκᾶ ἀντικείμενα ἐκ τῆς ἀνασκαφῆς τοῦ βαλανείου.



β. Ὄστεινα ἀντικείμενα ἐκ τῆς ἀνασκαφῆς τοῦ βαλανείου.



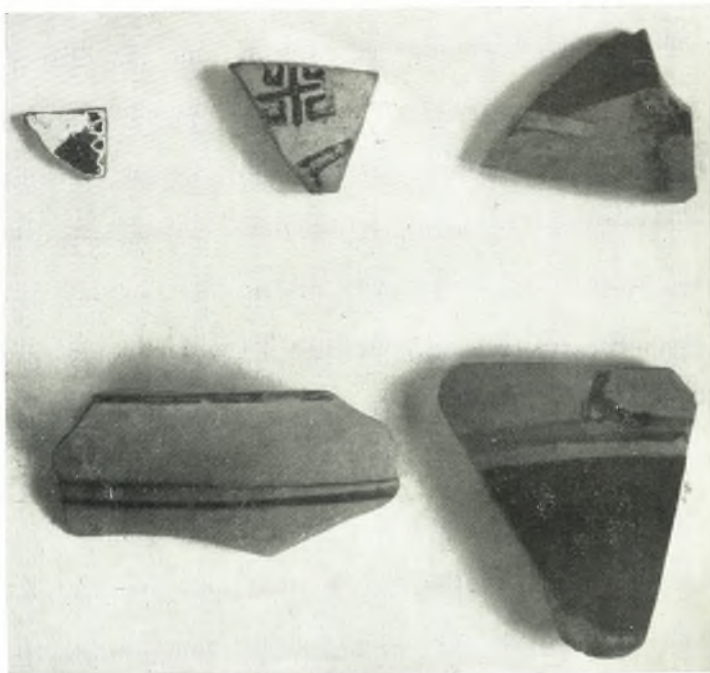
α. Ἀττικά ὄστρακα τοῦ ἀποθέτου.



β. Κεφαλαὶ πηλίνων εἰδωλίων ἐκ τῶν ἀνασκαφῶν Κερκύρας.



α. Μικρά τοπικά αγγεία ἐκ τοῦ ἀποθέτου.



β. Ἀποτμήματα ἰωνικῶν ἀγγείων ἐκ Κερκύρας.





α. Μολύβδινα ἐλάσματα τοῦ 6ου π.χ. αἰ. ἐκ Κερκύρας φέροντα ἐπιγραφὰς κεχαραγμένας βουστροφηδόν.



β. Προσωπεῖον καὶ σύμπλεγμα ἐκ πηλοῦ εὑρεθέντα ὑπὸ τὸ δάπεδον τοῦ νυμφαίου.