

## 12. ΑΝΑΣΚΑΦΗ ΟΚΤΑΓΩΝΟΥ ΦΙΛΙΠΠΩΝ

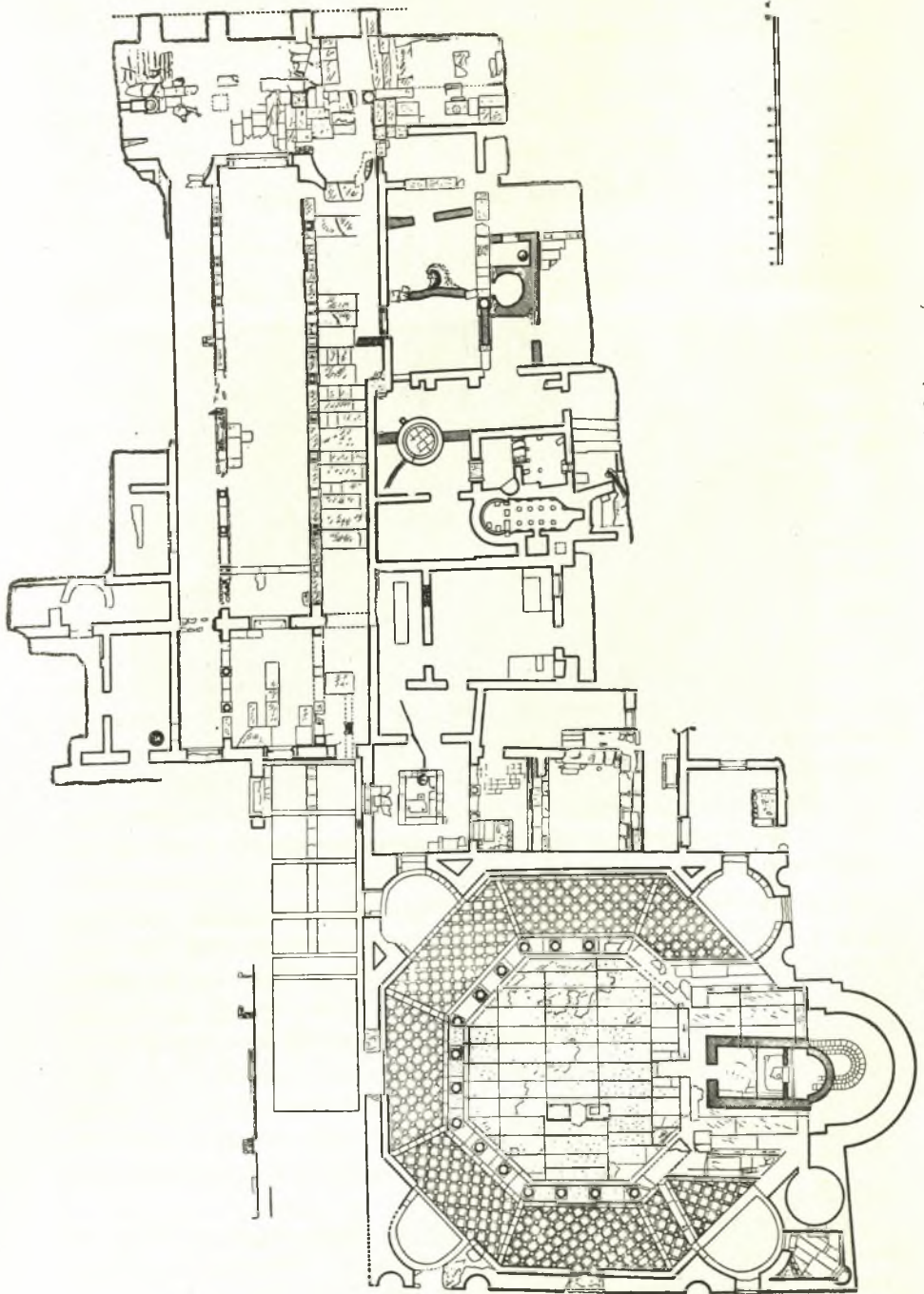
Ὡς σκοποὶ τῆς ἐφετινῆς ἀνασκαφῆς ἐτέθησαν:

1) Ἡ διαπίστωσις τῆς μορφῆς τοῦ προτύλου τῆς πρὸς Βορρᾶν τοῦ Ὀκταγώνου ναοῦ ἐκτεινομένης τρικλίτου στοᾶς καὶ τῆς σχέσεως τοῦ προτύλου τούτου πρὸς τὴν Ἑγνατίαν ὁδόν. 2) Ἡ ἀποκάλυψις τῶν ἀνατολικῶς καὶ κατὰ μῆκος τῆς στοᾶς διαπιστωθέντων προσκτισμάτων. 3) Ἡ ἔρευνα τοῦ ΒΑ. καὶ ἀμέσως μετὰ τὴν φιάλην τοῦ ναοῦ συγκροτήματος αἰθουσῶν. 4) Ὁ καθαρισμὸς τῶν δυτικῶς τῆς στοᾶς καὶ ἐν μεσοτοιχίᾳ μετ' αὐτῆς διαμερισμάτων.

### *Α. Προπύλαια τῆς στοᾶς. Ἑγνατία ὁδός.*

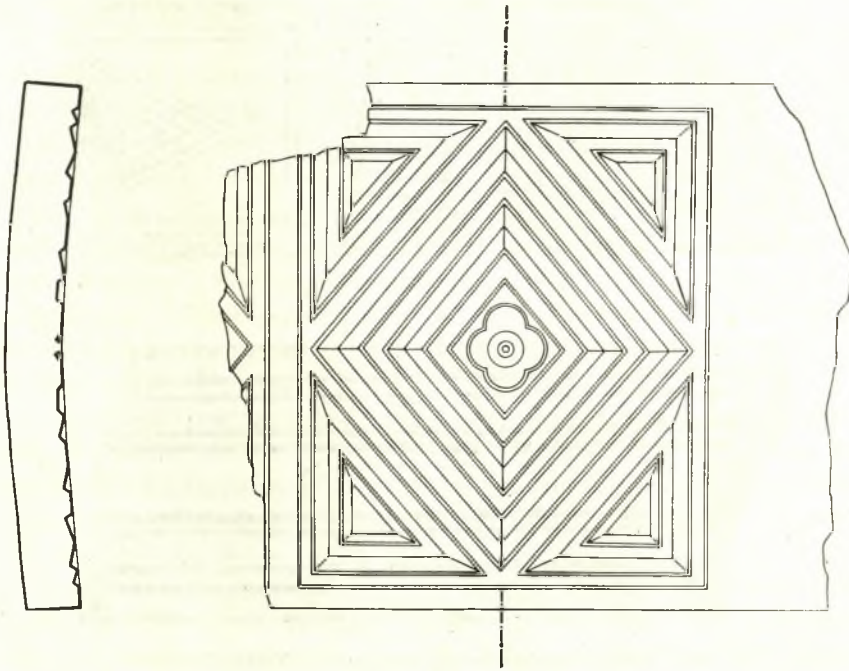
Μετὰ τὸν πλήρη καθαρισμὸν τοῦ χώρου ἀπεκαλύφθη ὅλον τὸ ἀναφανέν πέρυσι πρόπυλον καὶ αἱ δύο ἐκατέρωθεν τῆς κεντρικῆς πύλης τῆς τρικλίτου στοᾶς εἰσοδοί, αἱ ὀδηγοῦσαι εἰς τὰ πλάγια κλίτη. Αὗται εἰς τὰς βορείους ἀπολήξεις ἐκατέρωθεν τῶν πλαγίων κλιτῶν ἀνοίγονται εἰς τὴν κορυφὴν ἡμικυκλίων, τοῦ μὲν δυτικοῦ ἀκτίνος 3.50μ., τοῦ δὲ ἀνατολικοῦ 3.30μ. Ἐκ τῶν εἰσόδων ἡ δυτικὴ, εἰς ἣν διετηρήθη κατὰ χώραν τὸ ἥμισυ τοῦ μαρμαρίνου κατωφλίου ἔχει ἀνοιγμα 2.10μ., ἡ δὲ ἀνατολικὴ 1.80μ. (εἰκ. 1.). Περὶ τὰ ἡμικύκλια τῶν εἰσόδων, ὡς καὶ καθ' ὅλην τὴν ἔκτασιν τοῦ προτύλου, εὐρέθησαν καὶ ἐφέτος μεταξὺ τῶν κρημνισμάτων, ἰδιαιτέρως ὁμῶς ἐπὶ τοῦ δαπέδου, τεμάχια διδύμων καὶ ἐλαφρῶς καμπύλων θωρακίων μὲ φυτικὸν καὶ γεωμετρικὸν διάκοσμον (εἰκ. 2.). Ἐκ τῆς παραβολῆς τῶν δύο καμπυλῶν, ἦτοι τῶν δύο πυλῶν καὶ τῶν θωρακίων, συμπεραίνω ὅτι τὰ τελευταῖα ἀπετέλουν τμήματα τῆς ὀρθομαρμαρώσεως τῶν βορείων παρειῶν τοῦ βορείου τοίχου τῆς στοᾶς ἔνθα αἱ εἰσοδοί. Οὕτω κατὰ τὴν βόρειον πλευρὰν ἡ ἐπιμήκης αὕτη τρίκλιτος στοὰ εἶχε τρεῖς μεγαλοπρεπεῖς πύλας, αἵτινες δύνανται νὰ χαρακτηρισθῶσιν ὡς αἱ *πρωταὶ εἰσοδοὶ* ἢ αἱ *αὐλαιοὶ πύλαι* τοῦ ΕΥΣΕΒΙΟΥ (Ἑκκλ. Ἰστ. Χ 4, 38. Βίος Κωνσταντ. ΙΙΙ 39, ΙV 7). Εἰς τὸν χώρον τοῦτον καὶ μεταξὺ τῶν κρημνισμάτων εὐρέθησαν πολλὰ μαρμάρινα ἀρχιτεκτονικὰ μέλη ἄμορφα ὡς ἐπὶ τὸ πολὺ. Ἐπίσης εἰς ὕψος 0.40μ. ἀπὸ τοῦ δαπέδου διεπιστώθη στρῶμα αἰθάλγης καὶ κατακεκαυμένων ἀναμιξ ὕλικῶν κάτωθι δὲ αὐτοῦ διαλελυμένον κεραμεικὸν κονίαμα. Ἐντονα καὶ συνεχῆ ἴχνη πυρὸς παρατηροῦνται καθ' ὅλον τὸν χώρον τῶν προπυλαίων.

Εἰς ἀπόστασιν 3μ. ἀπὸ τοῦ τοίχου, ἔνθα αἱ *αὐλαιοὶ πύλαι*, καὶ ἔναντι τοῦ ἀκράιου πεσσοῦ ἐκατέρας πλαγίας θύρας τῆς στοᾶς ἀπεκαλύφθησαν κατὰ χώραν ἀνὰ μία βᾶσις κίονος διαμέτρου 0.90μ. (πίν. 35α). Ἑτεραὶ δύο ἰωνικαὶ



Είς. 1. Κάτοπις του οκταγώνου των Φιλίππων και των παρ' αυτό κτισμάτων.

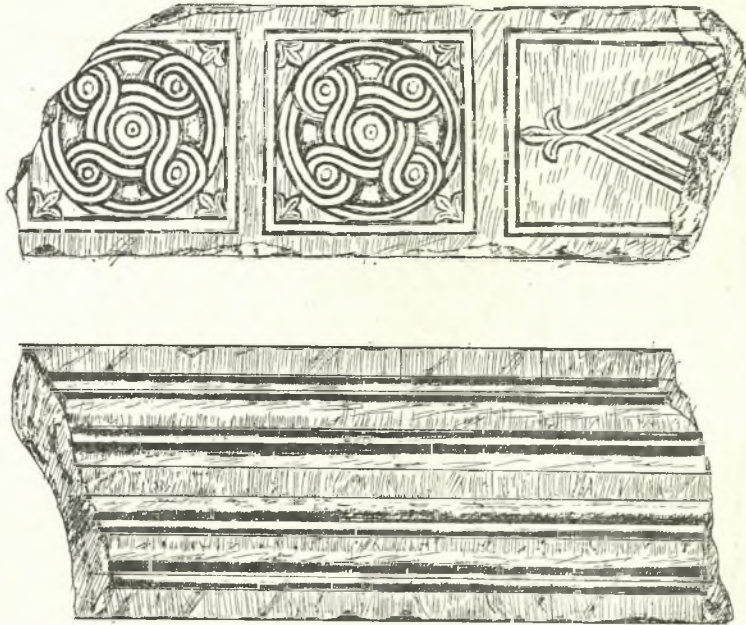
τετράγωνοι βάσεις ερέθησαν επίσης κατά χώραν ἔναντι καὶ κατὰ τοὺς ἄξονας τῶν παραστάδων τῆς κεντρικῆς πύλης. Παρὰ τὰς βάσεις ἔκειντο καὶ μεγάλα τμήματα ἔκ τε τῶν μονολίθων κιόνων καὶ τῶν μαρμαρίνων τετραγώνων πεσσῶν (πίν. 35β). Θεωρῶ ὡς μοναδικήν, ἔξ ὅσων τοῦλάχιστον γνωρίζω, τὴν διάταξιν ταύτην, ἥτοι τὸν σχηματισμὸν τοῦ προτύλου ἐκ δύο κατὰ τὰ ἄκρα κιόνων καὶ δύο εἰς τὸ μέσον πεσσῶν. Ἀρχιτεκτονικῶς ἡ ἀντίστροφος διάταξις εἶναι ἡ λογική.



Εἰκ 2 Καμπύλον θωράκιον ἐκ τῆς ὀρθομαρμαρώσεως τῶν Προτυλαίων.

Ἐάν πρὸς τὰ κύρια ταῦτα ἀρχιτεκτονικὰ στοιχεῖα τῶν προτυλαίων συσχετισθῶσι τὰ κατὰ τὸ παρελθὸν ἔτος εἰς τὸν αὐτὸν χώρον ἐλθόντα εἰς φῶς ἀρχιτεκτονικὰ μέλη—τμήμα συνθέτου ἰωνικοῦ κιονοκράνου, εὐθύγραμμοι μαρμαρίνοι θριγκοὶ μετὰ κυματίων κατὰ τὴν προσθίαν καὶ ἀναγλύπτων γεωμετρικῶν σχημάτων εἰς τὴν κάτω ὄψιν τὴν ἐλευθέραν μετὰ τῶν μετακιονίων (εἰκ. 3), τμήματα τετραγώνων φατνωμάτων μετὰ κύκλων ἐγγεγραμμένων ἐν τετραγώνῳ καὶ ὀμφαλῶν ἐν τῷ κέντρῳ, θυρώματα μετὰ κυματίων καὶ πολλῶν κλιμακῆδόν διατεταγμένων ταινιῶν—εἶναι δυνατὸν νὰ ἀναπαρασταθῶσιν ἐν λεπτομερείᾳ τὰ μεγαλοπρεπῆ προτύλαια τῆς στοᾶς, ἅτινα ἦσαν καὶ προτύλαια τοῦ ὀκταγώνου ναοῦ.

Ἐκατέρωθεν τῶν προπυλαίων καὶ ἐν ἐπαφῇ πρὸς τὸ ἐξωτερικὸν τμήμα τῶν βάσεων τῶν κιόνων ἀπεκαλύφθησαν τοῖχοι κάθετοι πρὸς τὸν κατὰ μῆκος ἄξονα τῆς στοᾶς καὶ πρὸ αὐτῶν μαρμάρινον ἀνάλημμα, ὕψ. 0.60μ. καὶ πλ. 2.25μ. (εἰκ. 1). Ἐκ τῆς ἐρεύνης τοῦ ἀνατολικῶς τοῦ προπύλου τούτου χώρου διεπιστώθη ὅτι τὸ μαρμάρινον ἀνάλημμα καὶ ὁ ὀπισθεν αὐτοῦ τοῖχος ἐκτείνονται μὲ κατεύθυνσιν ἀνατολικήν, ἄγνωστον πόσον εἰσέτι. Κατὰ τὴν λεπτομερεῖ



Εἰκ. 3. Θριγκὸς ἐκ τῶν προπυλαίων τοῦ Ὀκταγώνου.

ἐρευναν τῆς ἀνατολικῆς ἐξέδρας καὶ τοῦ πρὸ αὐτῆς χώρου εὐρέθη ἱκανὸς ἀριθμὸς ἰωνικῶν βάσεων κιόνων, τμήματα αὐτῶν, καὶ πολλὰ μικρὰ τεμάχια κροκεάτου λίθου. Ἐκ τῶν εὐρημάτων τούτων τεκμαίρεται ὅτι αἱ ἐξέδραι ἐκλείοντο διὰ κιονοστοιχίας, ἐνῶ ὁ ἐσωτερικὸς τοῖχος αὐτῶν ἦτο ἐπενδεδυμένος δι' ὀρθομαρμαρώσεως πεποικιλμένης καὶ διὰ τοῦ πολυτελοῦς καὶ σπανίου κροκεάτου. Οὕτω ἐκατέρωθεν τῶν πρώτων εἰσόδων καὶ τῶν πρὸ αὐτῶν προπυλαίων καὶ κατ' ἐπέκτασιν αὐτῶν διαμορφοῦνται δύο ἐπιμήκεις μετὰ κιονοστοιχίας ἐξέδραι.

Παραλλήλως πρὸς τὰ προπύλαια καὶ τὰς ἐξέδρας, βαίνουσα ἔμπροσθεν αὐτῶν, ἀπεκαλύφθη ἡ Ἐγνατία ὁδός (εἰκ. 1 καὶ πίν. 36α). Ἔχει πλάτος 5.25μ., ὀριζομένη βορείως δι' ἀναλημματικοῦ τοίχου, ὁ ἑποῖος διατηρεῖται εἰς πολλὰ

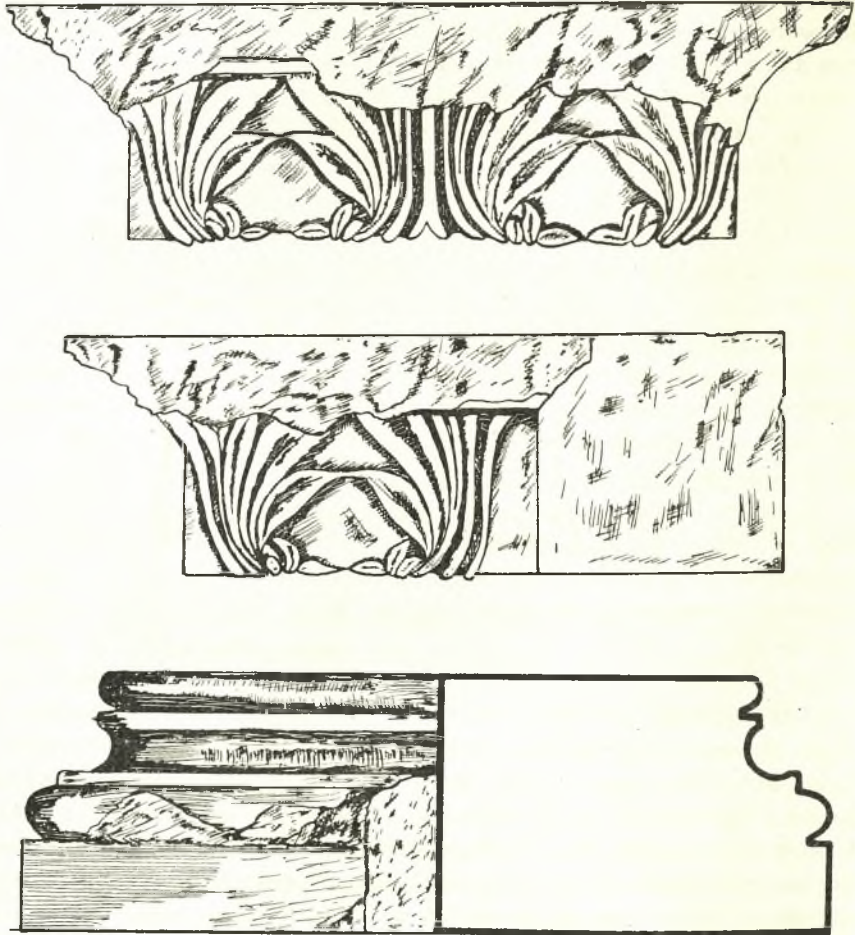
σημεῖα, ὅπου ἤρηνήθη, εἰς ὕψος 1μ. περίπου. Οὗτος εἶναι ὅμοιος κατὰ τὴν δομὴν καὶ τὸ ὕψος πρὸς τὸν διατηρηθέντα παρὰ τὴν ἀρχαίαν ὁδὸν τὴν διερχομένην ἐκ τοῦ βορείου κρασπέδου τῆς ρωμαϊκῆς Ἀγορᾶς. Ἡ ἐπιφάνεια τοῦ τμήματος τούτου τῆς ὁδοῦ εὐρίσκεται εἰς στάθμην χαμηλοτέραν τοῦλάχιστον κατὰ 2μ. τῆς στάθμης τῆς ὁδοῦ τῆς διερχομένης πρὸ τῶν προφυλαίων. Ἐνεκα τούτου ἡ ὁδὸς ἀπὸ τοῦ ΒΑ. τέρματος τῆς ρωμαϊκῆς Ἀγορᾶς μεταβάλλεται ἀπὸ ἐπιπέδου εἰς προσάντην μὲ ἑλαφρὰν ἀνωφέρειαν πρὸς Δυσμᾶς καταλήγουσα εἰς τὴν αὐτὴν τῶν προφυλαίων ὑψομετρικὴν στάθμην.

Ἡ στρώσις τῆς ὁδοῦ συνίσταται ἐκ μεγάλων ὀριζοντίων παραλληλογράμμων πλακῶν ἐκ μαρμαρολίθου. Αὗται πρὸς ἐξουδετέρωσιν τῆς ἐκ τῆς ἀνωφερίας ὀλισθηρότητος φέρουν εἰς τὴν ἄνω ἐπιφάνειαν, κατὰ τὴν ἰδίαν φοράν καὶ παραλλήλως, δύο, τρεῖς ἢ καὶ περισσοτέρας ἀυλακώσεις εἰργασμένας διὰ χαρακτῆς ξοῖδος ἢ διὰ βελονίου (πίν. 36β). Ἐπὶ τινων διακρίνονται ἀυλακώσεις ἐκ τῶν τροχῶν τῶν ἀμαξῶν. Εἰς τὸ ἀμέσως πρὸ τῶν προφυλαίων τμήμα καὶ δὴ καὶ πρὸ τῶν στοῶν καὶ ἐν ἐπαφῇ μετ' αὐτῶν διεπιστώσαμεν παραλληλογράμμους μικροῦ σχετικῶς πλάτους (0.40μ-0.60μ.) πλάκας, αἵτινες βαίνουν καθέτως πρὸς τὸ λιθόστρωτον τῆς ὁδοῦ, ὥσει ὀρίζουσαι καὶ παισιοῦσαι κατὰ τὴν πλευράν αὐτὴν τὸ λιθόστρωτον.

#### **B. Ὁ Λουτρῶν.**

Συγχρόνως πρὸς τὴν ἔρευναν τοῦ βορείου τομέως (προφύλαια - Ἐγνατία ὁδὸς) δι' ἑτέρου συνεργείου ἐνηργήθη ἡ ἐξερεύνησις τοῦ ἀνατολικῶς καὶ παραλλήλως τῆς τρικλίτου στοᾶς κειμένου χώρου (εἰκ. 1 καὶ πίν. 37). Οὗτος εὐρίσκεται εἰς ὑψηλοτέραν στάθμην, περίπου 1.60μ., τοῦ συνόλου τῶν μέχρι τοῦ νῦν ἀποκαλυφθέντων κτισμάτων καὶ ἐκτείνεται νοτίως εἰς μῆκος 27.60μ. Ἡ σκαφή ἤρχισεν ἐκ τῆς νοτίας πλευρᾶς τοῦ ἐσωτερικοῦ τοίχου τῆς ἀνατολικῆς ἐξέδρας καὶ συνεχίσθη νοτίως καὶ ἀνατολικῶς τοῦ ἀνατολικοῦ τοίχου τῆς στοᾶς εἰς βάθος 16μ. Ἐνταῦθα ἡ ἐπίχωσις δὲν ἦτο μεγάλη κυμαινομένη ἀπὸ 0.90μ. μέχρι 1.20μ. Μετὰ τὴν ἀπομάκρυνσιν τῶν ἐπιπολαίων χωμάτων καὶ τῶν ἐκ τῶν κτισμάτων κρημνισμάτων καὶ εἰς ὕψος περίπου 0.50μ. ἀπὸ τοῦ δαπέδου διεπιστώθησαν καθ' ὅλον τὸν χῶρον συνεχῆ καὶ ἔντονα ἴχνη πυρός, διήκοντα πολλάκις μέχρι τοῦ δαπέδου. Κατὰ τὸν τελικὸν καθαρισμόν τοῦ χώρου τούτου ἀπεκαλύφθησαν ἐκτὸς ὑπολειμμάτων τινῶν πλακώσεως καὶ τοῦ ἐκ κεραμικοῦ κονιάματος ὑποστρώματος αὐτῶν, τὸ ὅποῖον διετήρησε σαφεῖς ἐνδείξεις τῆς θέσεως καὶ τοῦ μεγέθους τῶν πλακῶν, δύο κάθετοι ἀλλήλων μαρμάρيني στυλοβάται ἔχοντες κατεύθυνσιν ὁ μὲν ἐκ Ν. πρὸς Β. ὁ δὲ ἐκ Δ. πρὸς Α. Ἐκ τούτων ὁ πρῶτος ἀπολήγει κατὰ τὰ στενὰ ἄκρα αὐτοῦ εἰς παραστάδας, ὧν εὐρέθησαν αἱ μαρμάριναι βάσεις, ἡ μία (Ν) κατὰ χώραν ἢ ἑτέρα παρὰ τὴν θέσιν αὐτῆς (εἰκ. 4 καὶ πίν. 38α). Μετὰ τῆς βάσεως τῆς βορείου παραστάδος κατέκειτο καὶ τὸ ἐπίκρανον αὐτῆς φέρον διάκοσμον ἐκ

μαλακῆς ἀκάνθης, προεξέχον κατὰ τὸ ὀπίσθιον ἀδιακόσμητον τμήμα ἐν εἶδει προβόλου πρὸς στερέωσιν εἰς τὸν τοῖχον (εἰκ. 4). Ἐπίσης ἐπὶ τοῦ αὐτοῦ στυλοβάτου εὐρέθη κατὰ χώραν βάσις κίονος ὡς καὶ τὰ ἴχνη ἐτέρων δύο βά-



Εἰκ. 4 Βάσις καὶ ἐπίκρανον τῶν παραστάδων.

σεων. Ἡ ἀπόστασις μεταξύ τῶν μετακινίων εἶναι 3μ. Εἰς τὸν αὐτὸν χώρον διεπιστώθησαν νεωτετικοὶ ἐξ ἀργολιθοδομῆς πρόχειροι τοῖχοι κάθετοι πρὸς τὸν ἀνατολικὸν τοῖχον τῆς στοᾶς, ὡς καὶ στενομήκη καὶ κυκλωτερῆ κτίσματα, τὰ ὅποια, ὡς εἰκάζω ἐξ ὠρισμένων ἐνδείξεων, ἐχρησιμοποιοῦντο ὡς ἀποθή-

και οίνου (πίν. 38α). Εἰς τὸν αὐτὸν χώρον κατὰ τὸν τελικὸν καθαρισμὸν εὐρέθησαν ἰωνικὸν κιονόκρανον καὶ παρ' αὐτῷ μαρμαρινή βάσις, ἕτερον κιονόκρανον ἀδιακόσμητον, τμήμα λεοντοκεφαλῆς ἐξ ὑδρορροῆς, μαρμάρينو ὕδραγωγὸν ἡμικυκλικῆς διατομῆς, μολύβδιнос ἀγωγὸς τομῆς κυκλικῆς, ὅστις ἀποκαλυφθεὶς κατὰ χώραν ἔχει κατεύθυνσιν πρὸς Βορρᾶν, τεμάχιον ἀρχαίας ἀλύσεως καὶ ὑάλινον τραπεζιόσχημον πλακίδιον προερχόμενον πιθανῶς ἐκ φεγγίτου.

Νοτίως τῆς ἀνασκαφείσης αὐτῆς ἀπεκαλύφθη μεγάλη αἶθουσα σχήματος Γ καὶ διαστάσεων  $12.50 \times 7.20$  μ. με ἐλάχιστον πλ. 3.40 μ., εἰς τῆς ὁποίας τὸν βόρειον τοῖχον ἀνοίγονται δύο εἴσοδοι (εἰκ. 1, πίν. 37 ἀριθ. 6). Κατὰ τὴν ΝΔ. πλευρὰν τῆς αἰθούσης ἀπεκαλύφθη κυκλικὸν σκάμμα διαμέτρου 1.95μ. καὶ πάχους τοῦ ὑπὲρ τὸ δάπεδον ἐξέχοντος κυκλικῶν χείλους 0.25μ. (εἰκ. 1. καὶ πίν. 37 ἀρ. 4). "Ὅλον τὸ σκάμμα καλύπτεται εἰς τὸν πυθμένα μὲν διὰ μαρμαρινῶν τετραγώνων πλακιδίων κατὰ τὰ κάθετα δὲ τοιχώματα καὶ τὸν ὑπερέχοντα τοῦ δαπέδου τοῖχον διὰ παραλληλογράμμων καθέτων πλακῶν. Τὸν κύκλον περιτρέχει ἐπὶ τοῦ δαπέδου στενὴ πλάκωσις (πίν. 38β). Εἰς τὸ νότιον ἄκρον τοῦ πυθμένος ἀνοίγεται ἀποχετευτικὸς κυκλικὸς ἀγωγός, ἔχων κατεύθυνσιν ΝΔ., ἐνούμενος μεθ' ἑτέρου ἔξωθι τῆς κτιστῆς λεκάνης κτιστοῦ ἀγωγοῦ συγκοινωνοῦντος μετὰ τοῦ κεντρικοῦ συστήματος ἀποχετεύσεως. Ἐν ἐπαφῇ πρὸς τὸ κυκλικὸν τοῦτο κτίσμα εὐρέθη κατὰ χώραν μικρὰ κυκλικὴ βάσις (πίν. 38β). Ὑποθέτω ὅτι ἐπ' αὐτῆς ὑπῆρχε κίων, ἐφ' οὗ διωχετεύετο διὰ μολυβδίνου σωλῆνος ὕδωρ καταιονώμενον ἐκεῖθεν ἐντὸς τῆς δεξαμενῆς. Ἐσωτερικῶς ὁ βόρειος τοῖχος τῆς αἰθούσης διακόπτεται ὑπὸ τριῶν παραστάδων ὀργανικῶς μετ' αὐτοῦ συνηνωμένων. Μεταξὺ αὐτῶν διεπιστώθησαν κτιστὰ ἔδρανα κεκαλυμμένα ποτὲ διὰ μαρμάρων.

Ἀνατολικῶς τῆς αἰθούσης τῶν ἐδράνων ἀπεκαλύφθη στενομήκης χώρος ἔχων κατὰ μὲν τὴν δυτικὴν πλευρὰν πεταλόμορφον ἐσωτερικῶς καὶ ἡμικυκλικὴν ἐξωτερικῶς κόγχην κατὰ δὲ τὴν ἀνατολικὴν στενούμενος ἀπολήγει εἰς χαμηλότερον τοῦ δαπέδου αὐτοῦ εὐρισκομένην ἐστίαν (εἰκ. 1 καὶ πίν. 37, ἀρ. 3 καὶ πίν. 39α). Κατὰ μῆκος τοῦ ὅλου διαμερίσματος, τὸ ὁποῖον μετὰ τῆς κόγχης ἔχει μῆκος 6.80μ. καὶ πλάτος 2.10μ., ἀνεφάνησαν ὑπὸ τὸ τελείως καταστραφέν δάπεδον ζεύγη κτιστῶν κυκλικῶν στυλίσκων, συντεθειμένων ἐξ ἐπαλλήλων στρογγύλων ὀπτοπλίνθων μετ' ἐνδιαμέσου ἐκ κεραμικοῦ κονιάματος ἀρμού. Οἱ στυλίσκοι ἀπέχουσιν ἀλλήλων κατὰ μὲν τὸν μακρὸν ἄξονα 0.50μ. κατὰ δὲ τὸν κατὰ πλάτος 0.60μ. Κατὰ μῆκος τῶν μακρῶν τοίχων καὶ ἐν ἐπαφῇ μετ' αὐτῶν σχηματίζονται ἡμιπεσσοὶ ἐκ τετραγώνων ὀπτοπλίνθων, ἵνα στηρίζουν μετὰ τῶν στρογγύλων στυλίσκων τὸ ἐπ' αὐτῶν δάπεδον. Προφανῶς πρόκειται περὶ ὑποκαύστου. Εἰς τοὺς τοίχους τῆς κόγχης διεπιστώθησαν κάθετοι πῆλινοι σωλῆνες ἑλληψοειδοῦς τομῆς, ὕψους 0.20-0.25μ. καὶ πλάτους 0.12μ. Ἀπαντες εὐρέθησαν τεθραυσμένοι κατὰ τὴν ἐξωτερικὴν πλευρὰν καὶ τινες

ἔτοιμόρροποι στερεωθέντες ἤδη διὰ γύψου. Οἱ ἀγωγοὶ (tabuli) οὗτοι ἐχρησίμευον πρὸς θέρμανσιν τῶν καθέτων τοίχων. Κατὰ τὸ μέσον τοῦ νοτίου τοίχου τῆς αἰθούσης ἀνοίγεται μικρὰ τετράγωνος πύελος (1.30μ. × 1.15μ.) μεθ' ὑποκαύστου ἐπικοινωνοῦντος πρὸς τὸ κεντρικὸν διὰ τόξου. Ὅλον τὸ τετράγωνον διαμέρισμα, ὡς καὶ ἡ πύελος, ἦσαν ἐπενδεδυμένα δι' ὀρθομαρμαρώσεως, ὡς συμπεραίνεται ἐκ τε τῶν κατὰ χώραν εἰς τὴν πύελον διατηρηθεισῶν καὶ ἐκ τῶν πολλῶν συμπεφυρμένων τοῖς κρημνίσμασι μαρμαρίνων πλακῶν. Ἐρευνηθείσης τῆς ἐστίας, εἰς ἣν ἀπολήγει, ὡς ἐλέχθη, ὁ στενομήκης μεθ' ὑποκαύστου χῶρος, διεπιστώθη ὅτι αὕτη δὲν διατηρεῖται εἰς τὴν πρώτην αὐτῆς μορφήν ἀλλ' ὅτι κατὰ καιροὺς ὑπέστη μετασχηματισμοὺς καὶ τροποποιήσεις. Ἀκέραιον διετηρήθη τὸ ἐλαφρῶς καμπύλον εἰς τὸ ἄνω μέρος ἀνοιγμα τὸ μεσολαβοῦν μεταξὺ τοῦ ὑποκαύστου καὶ τῆς ἐστίας.

Κατὰ τὸ μέσον τῆς βορείου πλευρᾶς τῆς μεθ' ὑποκαύστου αἰθούσης ἀνοίγεται στενὴ εἴσοδος ὀδηγοῦσα εἰς ἕτερον χῶρον (3.30μ. × 2.80μ.). Καὶ εἰς τὸ δωμάτιον τοῦτο ὑπάρχει ὑπόκαυστον, τὸ ὁποῖον ἀνατολικῶς διὰ τετραγώνου ἀνοίγματος συνεκινῶναι πρὸς ἐστίαν (πίν. 39α). Κατὰ μῆκος καὶ ὀργανικῶς ἠνωμένα πρὸς τὸν δυτικὸν καὶ τὸν νότιον τοῖχον ἀπεκαλύφθησαν μικρὰ παραλληλόγραμμα τοιχία (τρία εἰς τὸν δυτικόν, ἓν εἰς τὸν βόρειον καὶ ἓν εἰς τὴν ΒΑ. γωνίαν) ἐκ τετραγώνων παραλληλογράμμων ὀπτοπλίνθων. Ἐπίσης κατὰ τὸ κέντρον ἤλθον εἰς φῶς δύο κτιστοὶ στυλίσκοι. Κατὰ τὴν ἀπομάκρυνσιν τῶν κρημνισμάτων ἐκ τοῦ χώρου τούτου εὐρέθησαν τρεῖς μικραὶ ἰωνικαὶ βάσεις καὶ τμήμα κίονος ἐκ λευκοῦ μαρμάρου. Εἰς τὸν δυτικὸν τοῖχον τῆς μικρᾶς ταύτης αἰθούσης εἴσοδος ὀδηγεῖ εἰς ἕτερον περιωρισμένων ἐπίσης διαστάσεων διαμέρισμα (2μ. × 3.20μ.). Εἰς τὴν ΝΑ. γωνίαν αὐτοῦ σχηματίζεται ἡμικυκλικὴ κόγχη-λουτήρ ἔχων τὸν πυθμένα χαμηλότερον τοῦ δαπέδου καὶ διατηρῶν τμήματά τινα ἐκ τῆς ὀρθομαρμαρώσεώς του. Εἴσοδος εἰς τὴν ΝΔ. πλευρὰν τοῦ δυτικοῦ τοίχου, τῆς ὁποίας τὸ μαρμάρινον κατώφλιον ὑπάρχει κατὰ χώραν, φέρει εἰς τὸ δυτικῶς τοῦ δωματίου τούτου κείμενον μέγα διαμέρισμα, ἔνθα ἡ κτιστὴ λεκάνη. Τοῦτο ἐπικοινωνεῖ πρὸς ἕτερον χῶρον (6.20μ. × 4μ.), εἰς τὸν ὁποῖον εἰσχωρεῖ ἡ ἡμικυκλικὴ ἐξωτερικῶς ἀψὶς τοῦ ὑποκαύστου. Εἰς τὸ δάπεδον τοῦ χώρου αὐτοῦ, τὸ ὁποῖον ἐκ τῶν ἐνδείξεων φαίνεται ὅτι οὐδέποτε εἶχε πλάκωσιν, διεπιστώθησαν δύο εὐρύχωροι κτιστοὶ ἀποχετευτικοὶ ἀγωγοὶ τομῆς τετραγώνου, ἐξ ὧν ὁ εἰς συνδέεται μετὰ τοῦ κογχωτοῦ διαμερίσματος ὁ δ' ἕτερος μετὰ τῆς ἐν τῷ αὐτῷ διαμερίσματι τετραγώνου πύελου (πίν. 39β). Ὁ βόρειος τοῖχος τοῦ ἀπεριποιήτου τούτου χώρου μέχρι τῆς εὐθείας τῆς ἐφαπτομένης (περασιᾶς) τῆς κόγχης εἶναι παχύτερος κατὰ 0.20μ. τοῦ ὑπολοίπου. Τίνα λόγον εἶχεν ἡ τοιαύτη ἐνίσχυσις τοῦ τοίχου δὲν ἠδυνήθη νὰ ἐξακριβώσω εἰσέτι.

Οἱ περιγραφέντες χῶροι τοῦ τομέως τούτου τῆς ἀνασκαφῆς συγκροτοῦν



ἰδιαίτερον καὶ αὐτοτελὲς οἰκοδομικὸν σύνολον μήκους 28μ. περίπου ἀγνώστου δ' εἰσέτι πλάτους, διότι τὸ συγκρότημα τῶν διαμερισμάτων ἐκτείνεται ἀνατολικῶς καὶ πέραν τοῦ σημείου, ἔνθα ἐφέτος ἐσταμάτησεν ἡ ἀνασκαφή. Ὅπως δὴ ποτε δυνάμεθα μετὰ βεβαιότητος νὰ χαρακτηρίσωμεν τὰ εὐρεθέντα κτίσματα ὡς ἀποτελοῦντα τὰ κύρια μέρη λουτρῶνος περικλειόντος ἐν μικρογραφίᾳ ὅλους τοὺς χώρους καὶ ἔχοντος τὴν διάρθρωσιν καὶ τὰ εἰδικὰ γνωρίσματα τῶν μνημειωδῶν θερμῶν τῆς ἀρχαιότητος. Ἦτοι: ἐκ Βορρᾶ μεγάλη πλακόστρωτος αὐτὴ πεποικιλμένη διὰ κιονοστοιχιῶν ὠδήγει εἰς τὴν εὐρύχωρον αἴθουσαν τοῦ ἀποδυτηρίου, ἔνθα, ἐκτὸς τῶν κτιστῶν ἐδράνων, κατὰ τὴν ΒΑ. πλευρὰν αὐτοῦ ἴδρυται κυκλικὴ κολυμβήθρα ψυχροῦ ὕδατος, τὸ ὅποιον διοχετευόμενον διὰ σωλῆνος ἐφ' ὑψηλοῦ κίονος κατηνᾶτο ἐπὶ τοῦ λουομένου. Ἀνατολικῶς τὸ ἀποδυτήριον συγκοινωνεῖ δι' εἰσόδου πρὸς τὸν *πρῶτον οἶκον* (*frigidarium*), ὁ ὁποῖος εἰς τὴν ΝΑ. γωνίαν φέρει ἡμικυκλικὸν κογχωτὸν λουτήρα (*riscina, natatio*). Ἐκ τοῦ *πρώτου οἴκου* εἰσέρχεται τις διὰ θύρας ἀνοιγομένης εἰς τὸν ἀνατολικὸν τοῖχον εἰς τὸν *μέσον οἶκον* (*tepidarium*), ὅστις συνέχεται κατὰ τὴν ἀνατολικὴν πλευρὰν μετὰ τῆς ἐστίας (*prae-furnium*). Εἰς τὴν νοτιὰν πλευρὰν τοῦ *μέσου οἴκου* στενὴ πύλη ὠδηγεῖ πρὸς τὸν *τρίτον ἢ ἔνδον οἶκον* (*caldarium*) περατούμενον κατὰ μὲν τὴν ἀνατολικὴν πλευρὰν εἰς τὸ *prae-furnium* κατὰ δὲ τὴν δυτικὴν εἰς τὴν πεταλόμορφον ἐσωτερικῶς ἡμικυκλικὴν ἐξωτερικῶς ἀψίδα, ἣτις διεισδύει εἰς τὸν ὀπισθεν αὐτῆς χώρον, ὅπου αἱ ἀποχετεύσεις τοῦ *τε ἔνδον οἴκου* καὶ τῆς ἐν αὐτῷ *πυέλου*. Ὁ χώρος οὗτος συνήθως ἦτο ὑπαιθρος ἵνα τὸ φῶς τοῦ ἡλίου εἰσέρχεται διὰ τῶν μεγάλων παραθύρων τῆς κόγχης εἰς τὸν ἔνδον οἶκον, ὅστις ὤφειλε νὰ εἶναι λίαν φωτεινός.

### Γ. Οἱ Βορείως τῆς φιάλης χώροι.

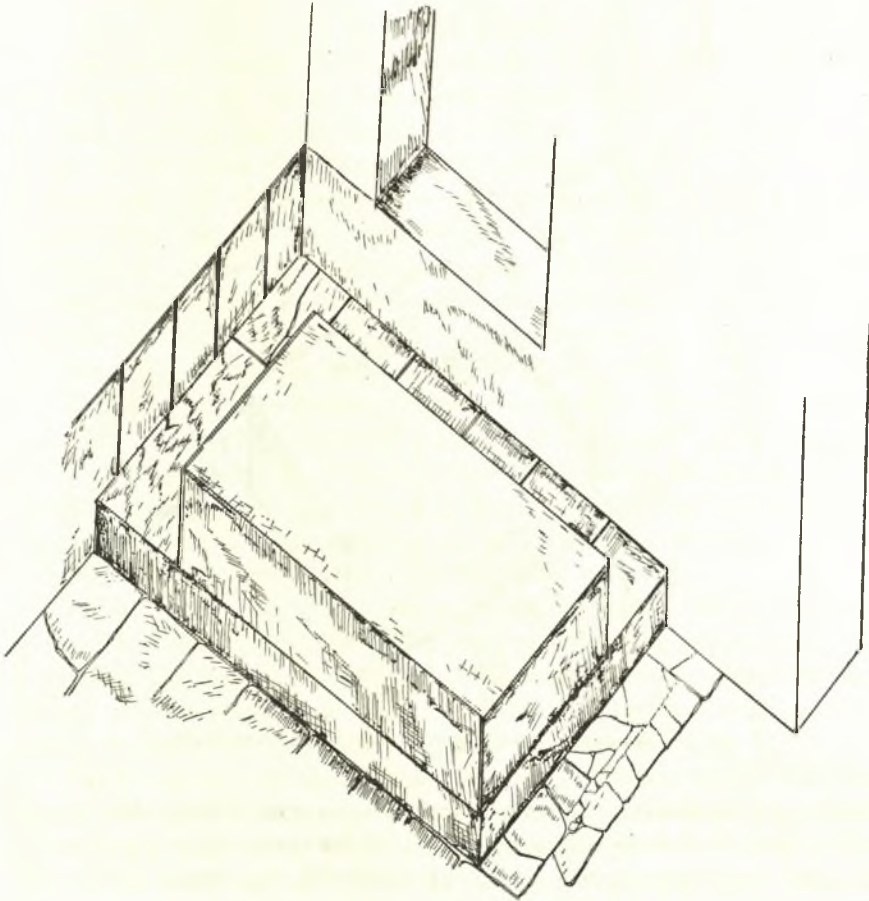
Διὰ τῆς εἰς τὸν βόρειον τοῖχον τῆς φιάλης ἀνοιγομένης εἰσόδου ἡ ἀνασκαφή διὰ τρίτου συνεργείου συνεχίσθη πρὸς ΒΑ. κατεύθυνσιν, ἔνθα μεγάλοι ὄγκοι κρημνισμάτων ὕψους 3.50μ. περίπου ἐκάλυπτον διάφορα διαμερίσματα, τὰ ὁποῖα, ὡς διεπιστώθη, συνέχονται μετ' ἀλλήλων καὶ ἀπαρτίζουν ἀνεξάρτητον σύνολον, τοῦ ὁποίου ὁ προορισμὸς δὲν εἶναι δυνατὸν νὰ καθορισθῇ εἰσέτι μετὰ βεβαιότητος (εἰκ. 1 καὶ πίν. 37 ἄρ. 2).

Μεγάλῃ εἰσοδος, πλάτους 1.80μ., ὠδηγεῖ ἐκ τῆς φιάλης εἰς προθάλαμον διαστάσεων 6.25μ. × 2.85μ. Τοῦτου ὁ ἀνατολικὸς τοῖχος ἐκ κατασκευῆς παρεκκλίνει αἰσθητῶς τῆς εὐθείας. Εἰς τὸν βόρειον τοῖχον καὶ κατὰ τὰ ἄκρα αὐτοῦ δύο θύραι ὠδηγοῦν πρὸς ἰσάριθμα συνεχόμενα πρὸς ἄλληλα δωμάτια. Εἰς τὸν χώρον τοῦτον μετὰ τῶν κρημνισμάτων συναντῶνται πολλαὶ πλίνθοι, κέραμοι, πλῆθος μεμονωμένων ψηφίδων καὶ μικρὰ τεμάχια ἐντοιχιῶν ψηφιδωτῶν. Κατὰ τὴν ΝΔ. γωνίαν ἀπεκαλύφθη χαμηλὸν ἡμικυκλικὸν κτίσμα, προχείρως κατεσκευασμένον ὁμοιάζον πρὸς ἐστίαν. Ἐπὶ τῆς ἐπιφανείας του συγκεκλιμένης ἐκ παραλλήλων τεθειμένων τετραγώνων ὀπτοπλίνθων, χρησιμο-

ποηθέντων ἐνταῦθα τὸ δεύτερον, διεπιστώθησαν ἔγνη πυρός. Πρόκειται, πιστεύω, περὶ νεωτερικοῦ κατασκευάσματος, συγχρόνου πρὸς τὰ πρόχειρα κτίσματα τῆς αὐτῆς τοῦ λουτρῶνος. Ἡ μετὰ τὸν προθάλαμον ΒΔ. καὶ ἐν μεσοτοιχία μὲ τὴν στοὰν αἰθούσα εἶναι ἐπιμήκης καὶ στενὴ (7.10μ. × 3.00μ.). Εἰς τὴν θύραν αὐτῆς διατηρεῖται κατὰ χώραν τὸ μαρμάρινον κατώφλιον. Εἰς τὸ κέντρον τῆς αἰθούσης καὶ κατὰ τὸν μακρὸν ἄξονα αὐτῆς ἀπεκαλύφθη ἐπίμηκες ἐπίσης (4.00μ. × 0.90μ.) συμπαγὲς ἐξ ἀργολιθοδομῆς κτίσμα ὕψους 0.80μ. (πίν. 40), τοῦ ὁποίου ἡ ὀριζοντία ἐπιφάνεια διατηρεῖ τμήματα μαρμαρώσεως. Κατὰ τὴν ΒΑ. γωνίαν σχηματίζονται στρογγύλαι καὶ τετράγωνοι ἐκβαθύνσεις. Τίνα προορισμὸν εἶχε τὸ τε παραλληλόγραμμον κτίσμα καὶ ἡ διάταξις κατὰ τὴν ΒΑ. γωνίαν αὐτοῦ δὲν δυνάμεθα νὰ ὀρίσωμεν.

Ἐντὸς τῆς ἐπιχώσεως καὶ ἐπὶ τοῦ δαπέδου διεπιστώθησαν ἐντοίχιοι ψηφίδες. Ἐκ τοῦ ἰδιομόρφου τούτου δωματίου θύρα ἐπὶ τοῦ νοτίου ἄκρου τοῦ ἀνατολικοῦ τοίχου φέρει εἰς ἕτερον εὐμέγεθες τετράγωνον διαμέρισμα διαστάσεων 7.30μ. × 8.10μ. (πίν. 41α). Ἐπίσης εἴσοδος πεφραγμένη ὅμως δι' ἀρχαίων πλίνθων διεπιστώθη καὶ εἰς τὸ βόρειον ἄκρον τοῦ αὐτοῦ ἀνατολικοῦ τοίχου. Εἰκάζω ὅτι ἡ εἴσοδος αὕτη κατασκευασθεῖσα συγχρόνως μὲ τὴν νοτίαν, ἦτο ἐξ ἀρχῆς, ἐφράχθη κατὰ τὴν κατασκευὴν ἀκόμη τοῦ κτηρίου. Ἡ αὕτη περίπτωσις παρουσιάζεται καὶ εἰς τὴν ἔναντι αὐτῆς ἐπὶ τοῦ ἀνατολικοῦ τοίχου τοῦ δωματίου εἴσοδον ὁμοίως πεφραγμένην ἀλλ' εἰς τρόπον ὥστε ἀπὸ ὀρισμένου ὕψους καὶ ἄνω δι' ἐσοχῆς νὰ διαμορφοῦται εἰς θυρίδα. Καταλήγω εἰς τὸ συμπέρασμα τοῦτο α) διότι ὅπως ὅλους τοὺς τοίχους τῆς αἰθούσης οὕτω καὶ τὰς δύο ἀχρηστευθείσας—ἔστω καὶ ἂν ἡ δευτέρα μετεσκευάσθη εἰς θυρίδα—καλύπτει ἡ ἀρχικὴ ὀρθομαρμάρωσις καὶ β) διότι πρὸ τῆς φραχθείσης θύρας ἐν ἐπαφῇ καὶ παραλλήλως πρὸς τὸν ἀνατολικὸν τοῖχον τοῦθ' ὅπερ προϋποθέτει ἀκεραίαν ἐπιφάνειαν τοίχου, ἴδρυται εἶδος βάρου ἢ ἐξέδρας. Αἱ διαστάσεις αὐτῆς εἶναι 2.92μ. × 1.70μ. Ἐτέρα ἐξέδρα, διαστάσεων 2.90 × 1.61μ., κάθετος ὅμως ἐπὶ τοῦ βορείου τοίχου ἀπεκαλύφθη κατὰ τὴν ΝΑ. γωνίαν (πίν. 41β). Διαφέρει τῆς ἄλλης κατὰ τὴν διαμόρφωσιν τοῦ ἄνω τμήματος, ὡς δεικνύουν τὰ παρατιθέμενα σχέδια (εἰκ. 5-6), παρέχοντα ἀναπαράστασιν τῶν ἐξεδρῶν. Οἱ τοῖχοι καὶ τὸ δάπεδον τοῦ διαμερίσματος τούτου ἦσαν ἐπενδεδυμένα διὰ μεγάλων ὀρθογωνίων μαρμαρίνων πλακῶν. Πολλοὶ ἐξ αὐτῶν διετηρήθησαν ἀκεραῖαι παρὰ τὸν μεγάλον ὄγκον τῶν κρημνισμάτων ἐκ τῆς καταρρευσάσης ἀνωδομῆς. Μεταξὺ αὐτῶν εὐρέθησαν ἄπειροι μεμονωμένοι ψηφίδες καὶ σπαράγματα ἐντοιχίων ψηφιδωτῶν. Ἐκ τῶν εὐρημάτων καὶ τῆς ἐπιμελοῦς πλακώσεως τοῦ δαπέδου καὶ τῆς ἐπενδύσεως τῶν τοίχων πρέπει νὰ συμπεράνωμεν ὅτι οἱ συνεχόμενοι τρεῖς χώροι ἦσαν μετὰ περισσῆς ἐπιμελείας διακεκοσμημένοι. Τίνας ἀνάγκας λειτουργικὰς ἢ ἄλλας ἐξυπηρέτουν οὗτοι εἶναι εἰσέτι ἄδηλον. Ἐν τούτοις ἐὰν λάβωμεν ὑπ' ὄψιν τὴν διάταξιν

τῶν τριῶν δωματίων, τὴν πρὸς Βορρᾶν τῆς ὀκταγώνου ἐκκλησίας θέσιν αὐτῶν, τὴν ἄμεσον ἐπικοινωνίαν πρὸς τὸν νάρθηκα, μεσολαβούσης μόνον τῆς φιάλης, τὸ εἰς τὴν πρώτην αἴθουσαν ἐπίμηκες κατασκευάσμα καὶ τὰς ἐξέδρας τῆς δευτέρας, ἣτις δι' ἑτέρας θύρας κατὰ τὸ μέσον τοῦ ἀνατολικοῦ τοίχου ἐπικοι-

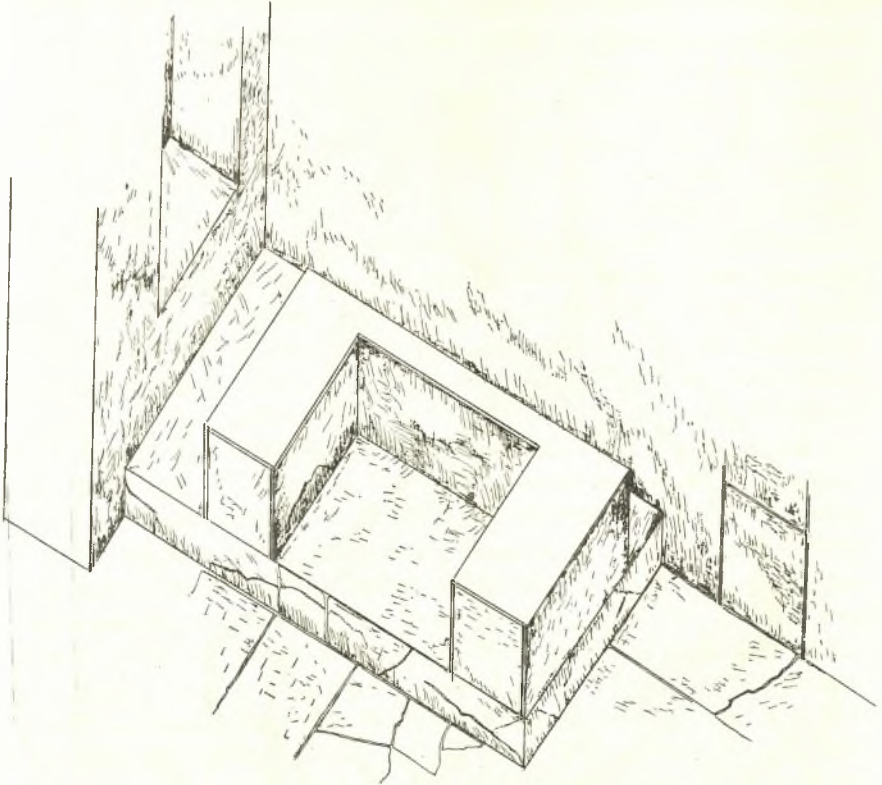


Εἰκ 5. Ἀποκατάστασις τῆς κατὰ τὴν ΒΑ. γωνίαν ἐξέδρας.

νωνεῖ πρὸς ἄλλην, ἐκ τῶν ἐνδείξεων τοῦλάχιστον, μεγάλην αἴθουσαν, ὀδηγούμεθα εἰς τὴν σκέψιν ὅτι πολὺ πιθανὸν εὕρισκόμεθα εἰς τὰ πρὸ τῆς αἰθούσης τῆς βαπτίσεως βοηθητικὰ διαμερίσματα, ἣτοι εἰς τὸν προθάλαμον, τὸ ἀποδυτήριον καὶ τὸ φωτιστήριον μὲ τὰς καθέδρας τῶν κατηχητῶν, τοῦ βαπτιστηρίου τοῦ ναοῦ.

*Δ. Διαμερίσματα ΝΔ. τῆς τρικλίτου στοᾶς.*

Εἰς τὸν τομέα τοῦτον ἠρυνήθησαν τὰ κατὰ τὸ παρελθὸν ἔτος ἀποκα-



Εἰκ. 6. Ἀποκατάστασις τῆς κατὰ τὴν ΝΑ. γωνίαν ἐξέδρας.

λυφθέντα διαμερίσματα, τὰ ὅποια διαρθρώνονται παραλλήλως καὶ ἐν μεσοτοιχείᾳ πρὸς τὸν δυτικὸν τοῖχον τῆς στοᾶς. Ἡ ἀνασκαφὴ εἰς τὸ σημεῖον τοῦτο διεκόπη διὰ τεχνικούς λόγους διὰ νὰ συνεχισθῇ ἀργότερον.

ΣΤΥΛΙΑΝΟΣ ΠΕΛΕΚΑΝΙΔΗΣ



α. Ἡ κατὰ χώραν ἀνευρεθεῖσα βᾶσις τοῦ κίονος τῶν προφυλαίων.



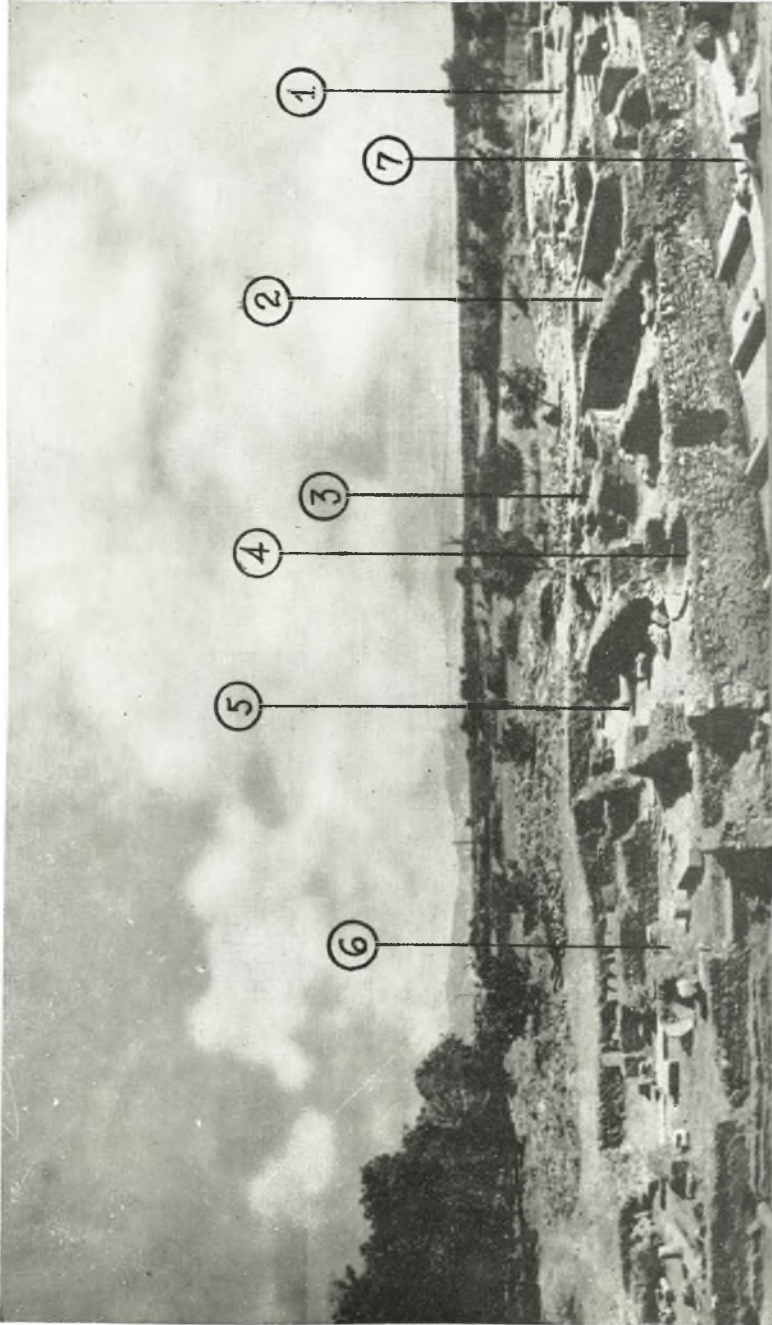
β. Ἡ κατὰ χώραν ἀνευρεθεῖσα βᾶσις καὶ τμήματα τοῦ πεσσοῦ τῶν προφυλαίων.



α. Γενική ἄποψις τῶν προπτυλαίων μετὰ τῆς Ἔγνατίας ὁδοῦ.



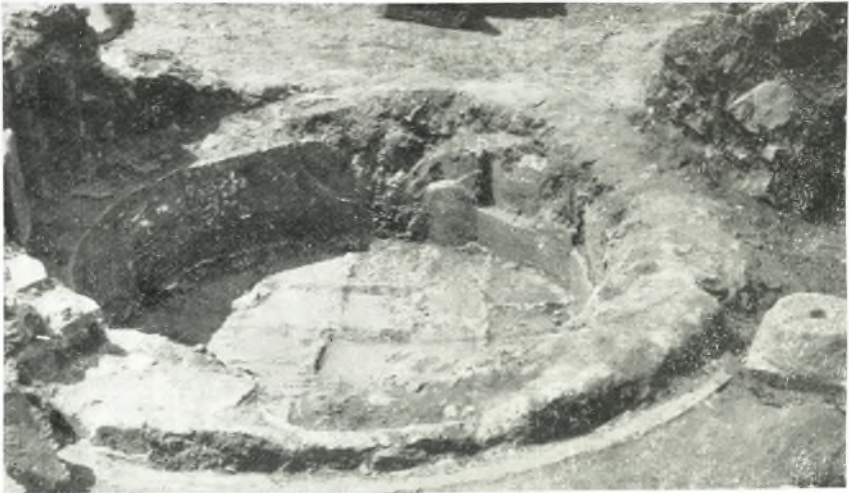
β. Ἡ Ἔγνατία ὁδός ἐξ Α. πρὸς Δ.



Γενική άποψη τών ανασκαφών ανατολικώς τής στοάς. 1. Ορθογώνιος Ναός. 2. Διαμέρισμα βορείως τής φιάλης (βαπτιστήριο). 3. Συγκρότημα λουτρών. 4. Δεξαμενή κατατονίσεως ψυχρού ύδατος. 5. Αποδυτήριο. 6. Αθή μετά κιονστοιχιών και στοών. 7. Τρίλιτος στοά.



α. Ὁ ἀνατολικῶς τῆς στοᾶς ἀνασκαπτόμενος χῶρος.



β. Τὸ κυκλικὸν σκάμμα μετὰ ὑπολειμμάτων τῆς ὀρθομαρμαρώσεως αὐτοῦ.

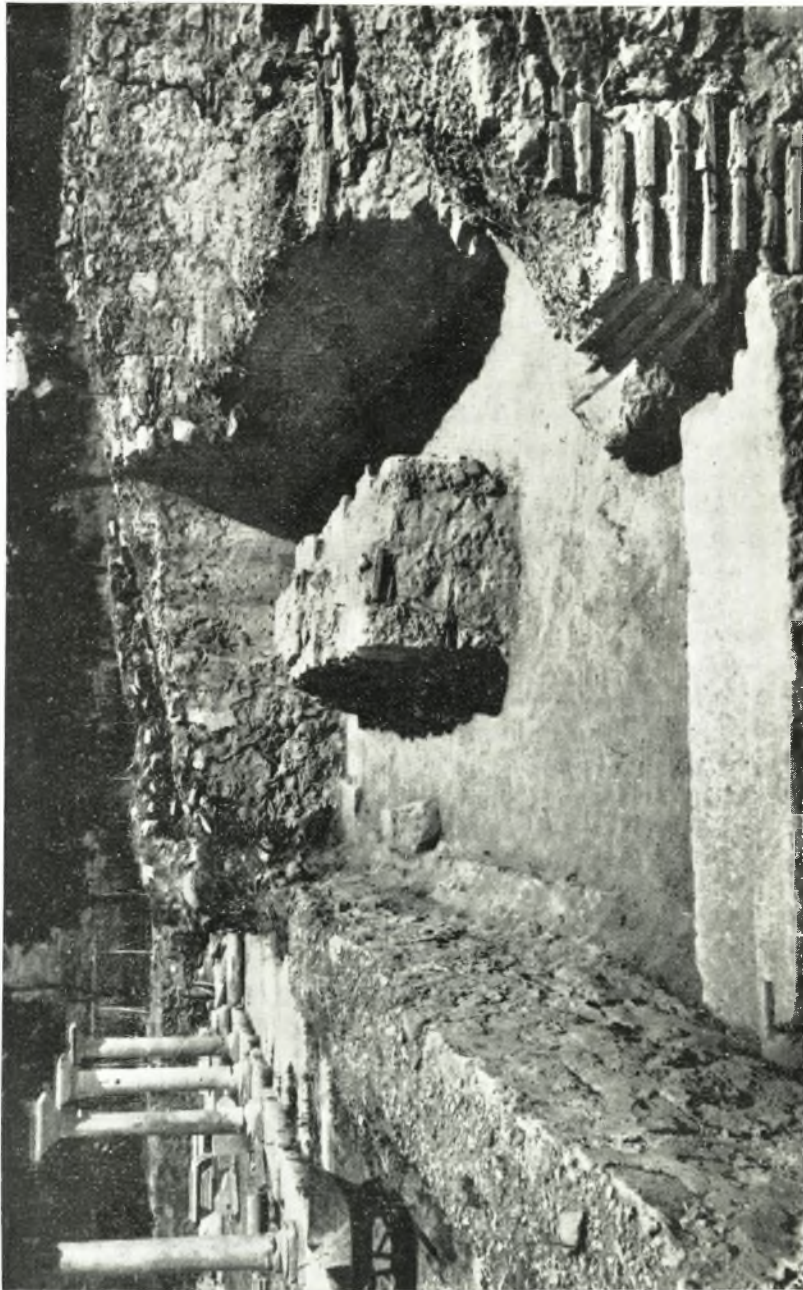




α. Ἐποψὶς τοῦ λουτρῶνος.



β. Ἀποχετευτικοὶ κτιστοὶ ἀγωγοὶ τοῦ λουτρῶνος.



Τὸ στενοπέδηδες δωματίον μετὰ τοῦ ἐν αὐτῷ κλισίματος.



α. Διαμέρισμα ΒΑ. τῆς φιάλης, ἀνήκον πιθανῶς εἰς τὸ βαπτιστήριον τοῦ ναοῦ.



β. Ἀνατολικὸν τμήμα τῆς μεγάλης αἰθούσης μετὰ τῶν δύο ἐξεδρῶν.