

8. ΑΝΑΣΚΑΦΑΙ ΙΩΛΚΟΥ

Διὰ τρίτην κατὰ σειράν περίοδον αἱ ἀπὸ τοῦ 1956 ἀρξάμεναι ἀνασκαφικαὶ ἔρευναι ἐν Ἰωλκῷ (πρβ. ΠΑΕ 1956, 119 ἐξ., 1957, 56 ἐξ., *Archaeology* II, 1958, 13 ἐξ. καὶ ΠΑΕ 1960, ἐν τῷ οἰκείῳ τόπῳ), συνεχίσθησαν καὶ κατὰ τὸ ἔτος 1961, περιορισθεῖσαι καὶ πάλιν εἰς τὴν στρωματογραφίαν, ἐπειδὴ δὲν ἐπετεύχθη εἰσέτι ἡ κατεδάφισις τῶν ὑπερκειμένων τοῦ μυκηναϊκοῦ ἀνακτόρου τμημάτων τοῦ τουρκικοῦ τείχους καὶ κατὰ συνέπειαν δὲν ἦτο δυνατὴ ἡ ἀποκάλυψις αὐτοῦ. Εἰς τὸν τομέα τοῦ Ἀνακτόρου ὁ ἐρευνηθεὶς χῶρος ἦτο ἐλάχιστος, ἡ σκαφή δὲ κυρίως ἀπέβλεψεν εἰς τὴν διακριβῶσιν λεπτομερειακῶν τινῶν στοιχείων περὶ τοῦ ὑπερκειμένου τοῦ «στρώματος καταστροφῆς» Πρωτογεωμετρικοῦ οἰκισμοῦ. Πολὺ εὐρυτέρα ὑπῆρξεν, ἀντιθέτως, ἡ ἔρευνα εἰς τὸν τομέα τῆς στρωματογραφικῆς τομῆς, ὅστις κεῖται εἰς μικρὰν ἀπὸ τοῦ ἀνακτόρου ἀπόστασιν, νοτιώτερον, εἰς τὴν δυτικὴν ἐπίσης κλιτὸν τοῦ λόφου τοῦ Κάστρου τοῦ Βόλου (σήμερον « Παλιά »), ἔναντι τῆς θέσεως « Κιοῦπι ».

Αἱ δυσχέρειαι ὑπῆρξαν καὶ ἐφέτος μεγάλαι, ἀφ' ἑνὸς λόγῳ τῆς ἀπασχολήσεως τῶν συνεργείων μὲ τὴν ἐκκαθάρισιν καὶ ἀποκομιδὴν τῶν ἐρειπίων κατεδαφισθέντων οἰκημάτων, ἀφ' ἑτέρου δὲ διότι ὁ πρὸς σκαφὴν χῶρος περιωρίζετο ἐκ τῶν παραπηγμάτων, τὰ ὅποια εἶναι κατεσπαρμένα εἰς τὰ κράσπεδα τοῦ λόφου.

Εἰς τὸν τομέα τοῦ Ἀνακτόρου ἀνεσκάφη χῶρος 10 τετραγωνικῶν μέτρων, ἐφαπτόμενος σχεδὸν τοῦ θεμελίου τοῦ Τουρκικοῦ τείχους²,

¹ Κατὰ τὰς ἀνασκαφικὰς ἐργασίας τὴν κυρίαν εὐθύνην τῆς ἐποπτείας τῆς σκαφῆς εἶχεν ἡ ἀρχαιολόγος κ. Μαρία Δ. Θεοχάρη, εἰς τὴν ὁποίαν ὀφείλεται καὶ ἡ τελικὴ κατάταξις καὶ ἐπιστημονικὴ ταξινόμησις τῶν εὐρημάτων.

² Ὁ τεχνίτης κ. Μιλτ. Σιώτης εἶχε τὴν ἐπιστάσιαν τῶν ἀνασκαφῶν καὶ αἱ δ. Μαρία Κακάνη καὶ Αἰκατέρ. Παπαζαφεῖρη τὴν εὐθύνην τῆς καταγραφῆς τῶν εὐρημάτων κατὰ τὴν ἀνασκαφὴν καὶ εἰς τὰ εὐρετήρια τοῦ Μουσείου Βόλου, ἀντιστοίχως.

Εἰς τὴν ἀμέσως πρὸ τῶν ἀνασκαφῶν ἔκτασιν «Κιοῦπι», παραχωρηθεῖσαν, παρὰ τὴν ἀντίδρασιν τῆς Ἀρχαιολογικῆς Ὑπηρεσίας, εἰς ἀθλητικὸν σωματεῖον τοῦ Βόλου, ὑπὸ τοῦ Ταμείου Ἑθνικῆς Ἀμύνης, ἠπειλήθη ἡ δημιουργία ποδοσφαιρικοῦ γηπέδου ἐντὸς τοῦ ἀρχαιολογικοῦ χώρου, ἀποσοβηθεῖσα τὴν τελευταίαν στιγμὴν. Προσετέθη οὕτω ἄλλη μία πρόσθετος δυσχέρεια καὶ συνεχῆς ἀπειλὴ διὰ τὸ ἔργον τῶν ἀνασκαφῶν.

³ Κατὰ τὴν ἀνασκαφὴν τοῦ θεμελίου τοῦ τείχους, τὸ ὅποιον ὑπέρκειται τοῦ ἀνακτόρου, ἀπεδείχθη ὅτι πρόκειται περὶ μεταγενεστέρως ἐπισκευῆς, μερικὰ δὲ τμήματα αὐτοῦ εἶναι ἐντελῶς σύγχρονα. Φαίνεται ἄρα κάπως ὑπερβολικὴ ἡ βεβαιότης, μὲ τὴν ὁποίαν ὁ Ν. ΓΙΑΝΝΟΠΟΥΛΟΣ (*ΕΕΒΣ* 8, 1931, 110 ἐξ., ἰδίᾳ σ. 113) ἀποφαίνεται, ὅτι «τὸ μέχρι τῶν ἡμερῶν ἡμῶν διασωθὲν φρούριον εἶναι αὐτὸ τὸ Βυζαντινόν». Δὲν ὑπάρχει ἀμφιβολία, ὅτι ὕφιστανται εἰς τινα σημεία λείψανα τοῦ βυζαντινοῦ τείχους, ἀλλὰ ὑπὸ τὴν διασωθεῖσαν μέχρι τῶν ἡμερῶν μας μορφήν του τὸ φρούριον τοῦ Βόλου εἶναι τουρκικόν, κατὰ μέγα μέρος.

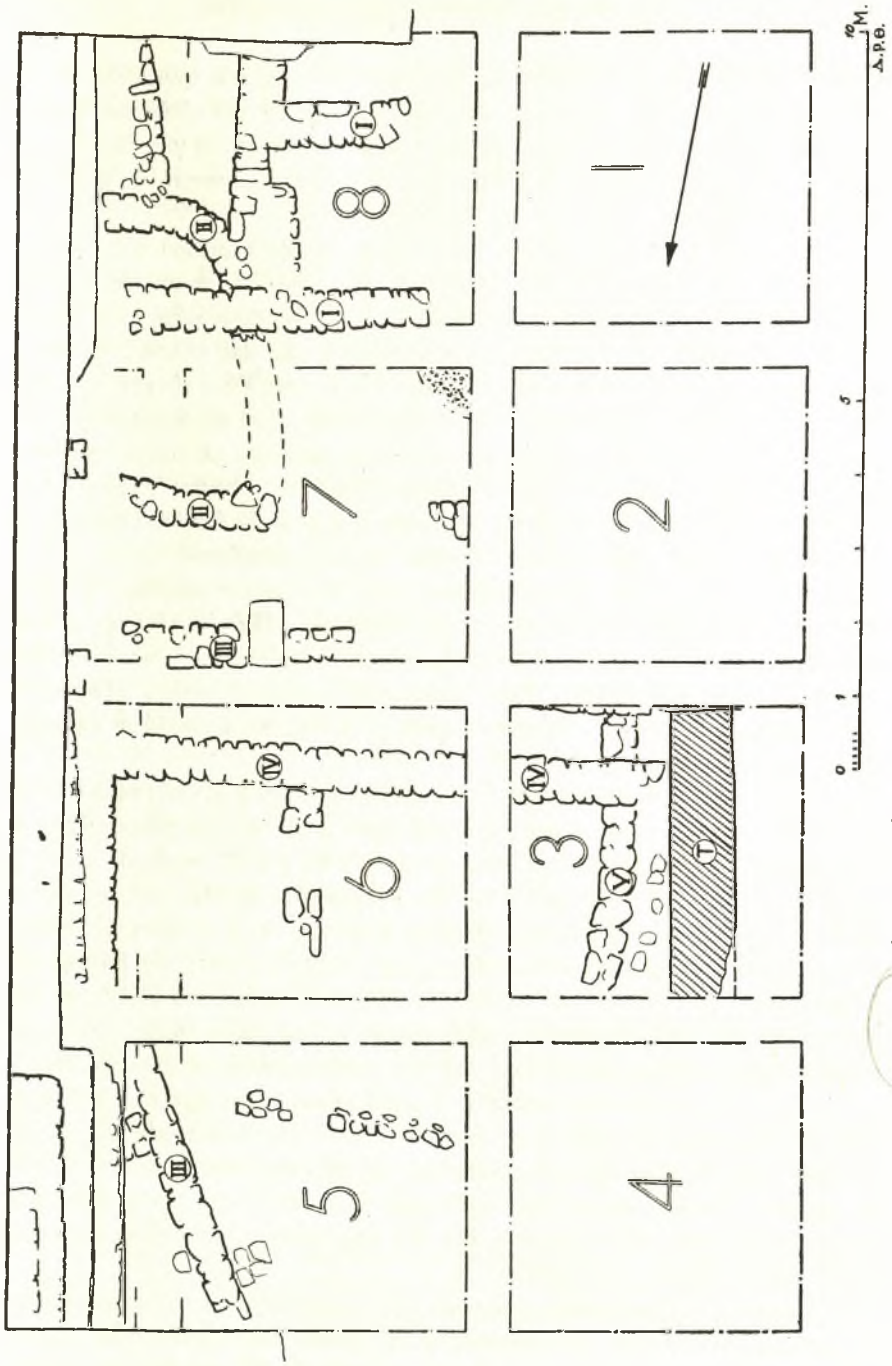
ἡρευνήθη δὲ ἡ ὑπερκειμένη τῶν τοίχων τοῦ τελευταίου μυκηναϊκοῦ ἀνακτόρου ἐπίχωση τῆς Πρωτογεωμετρικῆς περιόδου, πάχους 1.20 μ. κατὰ τὸ σημεῖον αὐτό. Τὸ μόνον ἄξιον λόγου ἀρχιτεκτονικὸν λείψανον ἦσαν δύο τμήματα τοίχων ἀντιθέτου φορᾶς, ἤτοι ἀπὸ Ν. πρὸς Β. καὶ ἀπὸ Δ. πρὸς Α. βαίνοντων, ὡς καὶ ἐπάλληλα δάπεδα ἐκ πηλοῦ, σχετιζόμενα πρὸς τοὺς τοίχους ἢ ἄσχετα πρὸς αὐτούς. Ὀλίγον νοτιώτερον τοῦ σημείου αὐτοῦ καὶ ἐντὸς τῆς μεγαλύτερας αἰθούσης τοῦ ἀποκαλυφθέντος τμήματος τοῦ τελευταίου ἀνακτόρου (Α) διεπιστώθη, ὅτι ὄρυγμα πρωτογεωμετρικόν, στενούμενον πρὸς τὰ κάτω, εἶχε διατρήσει τὸ ἐκ λευκοῦ ἀσβεστοκονιάματος δάπεδον τῆς αἰθούσης.

Περαιτέρω σκαφή εἰς τὸν τομέα αὐτὸν ἦτο ἀδύνατος ἄνευ κατεδαφίσεως τοῦ τείχους καὶ τῶν οἰκημάτων καὶ τὸ ἔργον δὲν ἦτο δυνατόν νὰ ἐπιχειρηθῇ μὲ τὰ οἰκονομικὰ μέσα, τὰ ὅποια διεθέτομεν.

Εἰς τὸν τομέα τῆς στρωματογραφικῆς τομῆς (πρβ. κάτοψιν εἰκ. 1) διηυρύνθη μεγάλως ἡ πέρυσιν ἀρξασμένη τομὴ τῶν ἐπιχώσεων καὶ ὁ χῶρος (17.50 × 11 μ.) διηρέθη εἰς κανονικὰ τετράγωνα, ἐντὸς τῶν ὁποίων ἡ σκαφή προὐχώρησε κατὰ στρώσεις ἐκ τῶν ἄνω πρὸς τὰ κάτω, μέχρι βάθους 6.25 μ. ἀπὸ τῆς ἐπιφανείας τῆς ἀνατολικῆς παρεῖδς τῆς τομῆς. Διεκρίθησαν ἐν ὄλῳ τριάκοντα ἐπάλληλοι στρώσεις ἐξ αὐτῶν δὲ μόνον αἱ τρεῖς ἀνώτεραι περιεῖχον λείψανα μεταγενέστερα τῆς πρωτογεωμετρικῆς περιόδου (πίν. 17α). Τὰ λοιπὰ πέντε περίπου μέτρα ἀνήκουν εἰς τὴν Πρωτογεωμετρικὴν καὶ τὴν Ὑστεροελλαδικὴν ΙΙΙ περίδου. Αἱ ἐπιχώσεις εἶναι ὀριζοντίως ἐστρωμέναι, καίτοι εὐρίσκονται εἰς τὴν παρυφῆν τοῦ λόφου· τοῦτο ἐξηγεῖται ἐκ τῶν ἐπανειλημμένων ἀπολήψεων χώματος ἐκ τῆς περιμέτρου τοῦ γηλόφου τῆς Ἰωλκοῦ, ἰδίως κατὰ τὰς ἀρχὰς τοῦ αἰῶνός μας¹.

Κατὰ τὴν λεπτομερειακὴν σπουδὴν τῆς στρωματογραφίας, ἡ ὁποία, λόγῳ τῆς σπουδαιότητος ἀμφοτέρων τῶν περιόδων, Πρωτογεωμετρικῆς καὶ ΥΕ ΙΙΙ, ἐγένετο μὲ ρυθμὸν βραδύν, δὲν διεπιστώθη στρῶμα καταστροφῆς, χωρίζον τὰς δύο αὐτὰς πολιτιστικὰς περιόδους, κατ' ἀντίθεσιν πρὸς τὰς γενομένας ἐν τῷ ἀνακτόρῳ παρατηρήσεις. Ἐκεῖ ἡ τυρπὸλῃσις τοῦ μεγάλου κτηρίου ἦτο ὀλοκληρωτικὴ καὶ τὰ ἔγνη τῆς τεραστίας πυρκαϊᾶς καταφανῆ, ἐνῶ εἰς τὸν συνοικισμὸν δὲν φαίνεται (τοῦλάχιστον εἰς τὸ τμήμα ποῦ ἀνεσκάφη) οὐδεμίαν

¹ Εἶναι βεβαιωμένον, ὅτι μεγάλαι ἀπολήψεις χωμάτων διὰ τὴν ἐπίχωση τοῦ λιμένου τοῦ Βόλου ἔλαβον χώραν εἰς τὴν δυτικὴν ἰδίαν κλιτύν τοῦ λόφου, ἄλλαι κατὰ τὸ ἀνατολικὸν μέρος, χάριν τοῦ σιδηροδρομικοῦ σταθμοῦ καὶ εἰς τὸ βόρειον ἄκρον διὰ τὴν ἀνέγερσιν μεγάλου ἐργοστασίου. Οὕτω περιορίσθη κατὰ πολὺ ἡ ἀρχικὴ ἔκτασις τοῦ λόφου, ἡ ὁποία θὰ ἦτο ἀρχικῶς πολὺ μεγαλύτερα, ἂν κρίνωμεν ἐκ τῆς διαπιστώσεως, ὅτι τὰ στρώματα τῶν ἐπιχώσεων εἰς τὸ ἄκρον εἶναι ὀριζόντια. Περισσότερον ὄλων ὀδυνῆρὰ ὑπῆρξεν ἡ χωματοληψία τῆς βορειοδυτικῆς πλευρᾶς, ἐκ τῆς ὁποίας κατεστράφη μέρος τοῦ μυκηναϊκοῦ ἀνακτόρου.



Είχ. 1. Κάτοπις τής άνακαφής εις τόν τομέα τής στρωματογραφίας.

χαλκουργική χοάνη), οί κάτοικοι αὐτῶν ἤσχολοῦντο καί με τήν κεραμεικήν, τήν χαλκουργίαν καί ἄλλας τέχνας.)

Τάφοι ἀνεσκάφησαν ἐφέτος ἐντὸς τῆς τομῆς εἴκοσι ὀκτώ, ἄλλοι δὲ τρεῖς ἐξ αὐτῆς. Ἐκ τοῦ συνόλου τῶν 31 τάφων μόνον τέσσαρες (ὑπὸ στοιχεῖα XLVII-L) ἦσαν μεταγενέστεροι, κεραμοσκεπεῖς, ἔσχατοι ρωμαϊκοί ἢ παλαιο-χριστιανικοί, ἐνῶ οἱ λοιποὶ εἴκοσι ἑπτὰ (Τάφοι XIX-XLVI) πρωτογεωμετρικοί, πάντες δὲ παιδικοί. Ὁ ἀριθμὸς τῶν παιδικῶν αὐτῶν τάφων εἶναι ὁπωσδήποτε μέγας, ἀν ληφθῆ ὑπ' ὄψιν τὸ περιορισμένον τοῦ χώρου, ἡ δὲ παρουσία αὐτῶν μεταξύ τῶν οἰκημάτων μαρτυρεῖ περὶ τῆς ὑπάρξεως σταθεροῦ ἐθίμου ταφῆς τῶν παιδῶν εἰς τὸν συνοικισμόν¹. Ἀντιθέτως, εἰς τὸ στρώμα τῆς ΥΕ III περιόδου δὲν ἀνεκαλύφθησαν τάφοι, τοῦτο δὲ ἀσφαλῶς δὲν εἶναι τυχαῖον.

Οἱ παιδικοί πρωτογεωμετρικοί τάφοι εἶναι κιβωτιόσχημοι (πίν. 19β καὶ 20α), κατὰ κανόνα μικρῶν διαστάσεων (τὸ μῆκος αὐτῶν ποικίλλει ἀπὸ 0.55 μ. μέχρις 0.94 μ. καὶ τὸ πλάτος ἀπὸ 0.18 μ. μέχρι 0.47 μ.), σχηματίζονται διὰ λεπτῶν, καθέτως ἐμπεπηγμένων εἰς τὸ ἔδαφος πλακῶν σχιστολίθου καὶ καλύπτονται δι' ὁμοίων πλακῶν· συχνά καὶ τὸ δάπεδον αὐτῶν εἶναι ἐστρωμένον διὰ πλακιδίων. Κατ' ἐξαιρέσειν εἰς τάφος ἀπετελεῖτο ἐξ ἀπλοῦ ὀρύγματος καὶ ἕτερος ἦτο ἀβαθῆς λάκκος, καλυπτόμενος ὑπὸ λίθων. Ἄλλ' εἰς τὰς περιπτώσεις αὐτὰς ὀρθότερον εἶναι νὰ ὁμιλῶμεν περὶ ταφῆς ἢ περὶ τάφου. Τὰ κτερίσματα ἦσαν γενικῶς ὀλίγα καὶ μᾶλλον πενιχρά, περιελάμβανον δὲ 24 πλήρη ἀγγεῖα, πάντα μικρά, πόρπας ὀλίγας καὶ ἔτι σπανιώτερον σφονδύλια, ψηφίδας ὄρων, ψέλια καὶ δακτυλίουσ. Συνηθέστερον σχῆμα τῶν ἀγγείων εἶναι τὸ κύπελλον, ἔπειτα δὲ ὁ σκύφος καὶ ἡ πρόχους· σπανιώτερον εὐρίσκονται οἰνοχοαί, ἀμφορίσκοι καὶ « θήλαστρα ». Ὅπως ἦτο φυσικόν, τὰ σκελετικά λείψανα δὲν διατηροῦντο καλῶς· ὁ πληρέστερον διατηρούμενος σκελετὸς νηπίου τοῦ τάφου XLII ἐξήχθη ὡς εὐρέθη μετὰ τοῦ δαπέδου τοῦ τάφου καὶ μετεφέρθη εἰς τὸ Μουσεῖον τοῦ Βόλου. Ἐντὸς αὐτοῦ εὐρέθησαν κύπελλον μόνωτον καὶ ψηφὶς ὄρου ἐξ ὑαλομάζης. Τῶν ἄλλων τάφων δὲν εἶναι σκόπιμον νὰ ἐπιχειρηθῆ ἐδῶ λεπτομερῆς περιγραφὴ, μνημονεύομεν ὅμως ἀπλῶς τὰ κυριώτερα στοιχεῖα μερικῶν ἐξ αὐτῶν :

Τάφος XXV. Κιβωτιόσχημος, μῆκος 0.56, πλάτος 0.20 μ. ἐσωτερικῶς (πίν. 20β). Ἀπρητίζετο ἐκ τεσσάρων πλακῶν καὶ κατρυθύνετο ἀπὸ Ν. πρὸς Β.,

¹ Τὰ νεκροταφεῖα τῶν ἐνηλίκων κατὰ τὴν πρωτογεωμετρικὴν καὶ τὴν γεωμετρικὴν περίοδον ἐξετείνοντο εἰς τρεῖς τοὐλάχιστον θέσεις, πλησίον τοῦ λόφου καὶ μέχρι τῶν ΒΑ. ὄριων τοῦ συγχρόνου συνοικισμοῦ τῆς Νέας Ἰωνίας. Ἀφ' ἑτέρου εἶναι πιθανόν, ὅτι οἱ μυκηναϊκοὶ τάφοι, τοὺς ὁποίους ἀορίστως μνημονεύουν παλαιότεροι ἐρευνηταὶ ἐν Ἰωλκῷ, ἦσαν μᾶλλον Μεσοελλαδικοί.

μέ τὸ κρανίον πρὸς τὸ νότιον μέρος. Παρὰ τὸ στῆθος ἡ θαυμασία μικρὰ πρόχους τοῦ πίν. 22α καὶ πλησίον τῶν ποδῶν τριφυλλόσχημος οἰνοχόη.

Τάφος XXVII. Κιβωτιόσχημος, 0.77×0.23 μ., διετῆρει ἀρκετὰ λείψανα τοῦ σκελετοῦ, ἡ κεφαλὴ τοῦ ὁποίου ἔκειτο εἰς τὸ βόρειον μέρος. Ἀγγεῖα τρία, ἦτοι κύπελλον (πίν. 21γ) παρὰ τὴν κεφαλὴν, προχοῖσκη εἰς τὴν αὐτὴν θέσιν καὶ κατὰ τοὺς πόδας θήλαστρον. Ἐντὸς τοῦ τάφου αὐτοῦ εὐρέθησαν ἐπίσης χαλκοῦν ψέλιον κατὰ τὸν πῆχυν τῆς ἀριστερᾶς χειρὸς, πόρπη χαλκῆ πλησίον τῆς κεφαλῆς καὶ ἔλασμα χαλκοῦν παρὰ τοὺς πόδας.

Τάφος XXXVIII. Κιβωτιόσχημος, 0.80×0.40 μ. ἐσωτερικῶς, ἀπὸ Β. πρὸς Ν. κατευθυνόμενος, περιεῖχε μόνον λείψανα τοῦ κρανίου εἰς τὸ Β. μέρος καὶ ἐλάχιστα ἄλλα ὀστᾶ. Ἐντὸς τοῦ τάφου εὐρέθησαν δύο τοξοειδεῖς χαλκαῖ πόρπαι, ψέλιον χαλκοῦν καὶ ἄλλο σιδηροῦν, ὡς καὶ μία αἰχμὴ ἐκ χαλκοῦ. Ἐκτὸς δὲ δύο κύπελλα καὶ μία μικρὰ πρόχους (πίν. 21δ).

Τάφος XLIII. Κιβωτιόσχημος ἐπίσης, 0.66×0.22 μ., περιεῖχε πλὴν ὀλίγων ὀστῶν βρέφους ἐν κύπελλον καὶ ἐν θήλαστρον. Χαλκῆ πόρπη φυλλόσχημος καὶ δύο ψῆφοι ἕρμου ἐκ φαγεντιανῆς καὶ καρνεολίου, ἦσαν τὰ λοιπὰ τοῦ τάφου κτερίσματα.

Τὰ ἀγγεῖα τῶν παιδικῶν τάφων, ὡς παρατηρήσαμεν ἤδη, εἶναι πάντα μικρὰ (πίν. 22β), ἐξ αὐτοῦ δὲ εἰκάζομεν, ὅτι καὶ δύο κύπελλα (πίν. 21α-β) μικρὰ, εὐρεθέντα εἰς τὴν ἐπίχωσιν τοῦ συνοικισμού, ἐκ τάφων πιθανῶς προέρχονται.

Περὶ τῆς κεραμεικῆς τῆς Ὑστεροελλαδικῆς III περιόδου παρατηροῦμεν, ὅτι κατὰ μέγα μέρος (περίπου 85 ο)ο) εἶναι ἐντοπίας προελεύσεως, ἐνῶ τὰ ὀλίγα σχετικῶς ἐπέισακτα (τρίωτοι ἀπίσχημοι ἀμφορεῖς ἢ κρατηρίσκοι, ψευδόστομοι ἀμφορεῖς, ρυτὰ καὶ κύλικες) εἶναι κυρίως γραπτὰ. Τὰ σχήματα τῶν ἐντοπίων ἀγγείων εἶναι ποικίλα: πρόχοι, σκύφοι, κύπελλα μετὰ ἢ ἄνευ προχοῆς, λεκάναι, κύλικες μονόχρωμοι καὶ γραπταί, ἔπειτα δὲ χύτραι, πίθοι ἢ πιθοειδῆ ἀγγεῖα, πύραυνα, ἀρυτῆρες κ.ἄ.

Τὰ διακοσμητικὰ θέματα τῶν ἐντοπίων μυκηναϊκῶν (ἐννοοῦμεν πάντοτε ΥΕ III) ἀγγείων εἶναι λίαν ἐνδιαφέροντα, ἐπειδὴ, ἐνῶ κατὰ τὸ σχέδιον προδίδουν τοπικὴν προέλευσιν, δὲν ἀφίστανται γενικῶς τῶν « κλασσικῶν » μυκηναϊκῶν θεμάτων, μιμοῦνται δὲ ἀκόμη καὶ σπάνια θέματα καὶ ἐντελῶς ἀσυνήθη¹. Ἡ γενικευμένη κοσμητικὴ ὁμοιομορφία τῆς μυκηναϊκῆς, ἰδίᾳ τῆς εὐρύτερον διαδεδομένης ΥΕ III, κεραμεικῆς εἶναι βεβαίως γνωστὴ, ἀλλὰ πάντως προκαλεῖ ἐντύπωσιν ὁ πλοῦτος καὶ ἡ ποικιλία τῶν θεμάτων ἐνὸς ἀπομεμακρυσμένου τοπικοῦ

¹ Μνημονεύομεν μερικὰ ἐκ τῶν παρὰ FURUMARK θεμάτων, τὰ ὁποῖα με ἐλαφροτάτας ἐνίστε παραλλαγὰς ἀνεγνωρίσθησαν καὶ ἐν Ἰωλκῷ: Μ. 18 (F. 42 καὶ 45), Μ. 19 (F. 47), Μ. 20, Μ. 23 (F. 51), Μ. 24, 1, 2, 3, 4, Μ. 25, Μ. 29, 16, 17, 18, Μ. 44, 2, Μ. 46, Μ. 48, 5, Μ. 50, 8 - 9, Μ. 70, Μ. 72, 7, Μ. 75, Μ. 77 κ. ἄ.

ἐργαστηρίου, ὡς τὸ τῆς 'Ιωλκοῦ. Σημειοῦμεν ἐπίσης ὅτι καὶ ἐφέτος εὐρέθησαν τεμάχια τοῦ μεγάλου κρατῆρος (;) μετὰ παραστάσεων ἀνθρωπίνων μορφῶν (πρβ. Ἔργον 1960, εἰκ. 73α), χρονολογουμένου ἐκ τοῦ στρώματος τῆς εὐρέσεως εἰς τὸ 1200 π.Χ. Τὸ ἀγγεῖον αὐτὸ εἶναι ἀσφαλῶς ἐντόπιον, ὁμιλεῖ δὲ εὐγλώττως περὶ τῶν δυνατοτήτων τοῦ τοπικοῦ ἐργαστηρίου.

'Ολίγα εἶναι τὰ κεραμεικὰ λείψανα τῆς ΥἼ ΠΙΑ φάσεως, ἐπειδὴ δὲν ἀνεσκάφη ἐν ἐκτάσει ἐπιχώσις τῆς ἐποχῆς αὐτῆς. Ἀντιθέτως ἄφθονα εἶναι κατ' ἐξοχὴν τὰ ἀγγεῖα καὶ τὰ ὄστρακα τῆς ΥἼ ΠΙΒ (περιόδου λίαν μακρᾶς, ὡς ἀποδεικνύει τὸ πάχος τῶν ἐπιχώσεων) καὶ κατὰ δεῦτερον λόγον τῆς πρωίμου φάσεως τῆς ΥἼ ΠΙΓ 1. Τῆς ὀψίμου φάσεως τῆς περιόδου αὐτῆς ἐλάχιστα ὄστρακα εὐρέθησαν.

Τεχνικῶς παρατηροῦμεν ἤδη ἀπὸ τῆς ΥἼ ΠΙΒ τάσεις πρὸς τὸν γεωμετρισμόν, ἥτοι ψυχρότητα καὶ σχηματοποίησιν τῶν κοσμημάτων, γωνιώδη περιγράμματα τῶν ἀγγείων, γυμνὴν καὶ ἀνεπίχριστον ἐπιφάνειαν τοῦ βάρους. Οὕτω περὶ τὸ τέλος τῆς μυκηναϊκῆς περιόδου τὰ μονόχρωμα ὄστρακα δὲν εἶναι δυνατόν νὰ διακριθῶν ἀπὸ τῶν πρωτογεωμετρικῶν, ἐνῶ ἀφ' ἑτέρου τὰ πρωιμώτερα πρωτογεωμετρικὰ θὰ ἦτο δυνατόν νὰ χαρακτηρισθῶν ὡς « ὑπομυκηναϊκὰ »

'Απὸ τὰ συμπληρωθέντα ἀγγεῖα τῆς ΥἼ ΠΙ περιόδου (πρβ. καὶ πίν. 23α) μνημονεύομεν τὰ χαρακτηριστικώτερα, ἥτοι κρατῆρα μετὰ προχοῆς, τοῦ τέλους τῆς ΥἼ ΠΙΒ (FUR. σχῆμα 281), ὕψους 0.26 μ., κοσμούμενον διὰ καστανοφαίου χρώματος (πίν. 23β), ἀμφορέα τῆς ΥἼ ΠΙΑ (FUR. σχ. 74), κύλικας μονοχρώμους, τοῦ χαμηλοῦ, γωνιώδους τύπου (εἰκ. 2) καὶ τοῦ ὑψηλοῦ (ΥἼ ΠΙΒ), ἀμφορίσκον γραπτόν, ἐντόπιον (ΥἼ ΠΙ Α 2 ὄψ. FUR. σχ. 191), ὕδριαν τῆς ΥἼ ΠΙΓ 1, κοσμουμένην διὰ τοῦ θέματος FUR. 72,7 (πίν. 23γ), ἐκ τῶν χονδροειδῶν δὲ οἰκιακῆς χρήσεως ἀγγείων τριποδικῆν δίωτον χύτραν, πρόχουν χειροποίητον καὶ ἀμφορέα μετ' ἐπιπέδου πυθμένος (εἰκ. 3) κ.ἄ. Ἐν συνόλῳ τὰ πλήρη ἢ ἀσφαλῶς συμπληρούμενα ἀγγεῖα εἶναι εἴκοσι.

Τὴν κεραμεικὴν τῆς Πρωτογεωμετρικῆς περιόδου γνωρίζομεν πρὸς τὸ παρὸν πληρέστερον ἐκ τῶν τάφων, διότι ἐκ τοῦ συνοικισμού ἔχομεν μὲν ἀπειρίαν ὄστράκων, ἀλλ' ἐξ αὐτῶν μόνον τρία ἀγγεῖα συνεπληρώθησαν. Τοῦτο δὲν μειώνει τὴν ἀξίαν τοῦ ἀποσπασματικοῦ ἀλλὰ πλουσίου ὕλικου τοῦ συνοικισμού, τὸ ὅποιον ἀκόμη δὲν ἐμελετήθη πλήρως. Τὰ συχνότερα σχήματα εἰς τὰ ἀγγεῖα τοῦ συνοικισμού εἶναι ὁ ἀμφορεύς, ἡ πρόχους καὶ ὁ σκύφος, ἐνῶ σπάνια φαίνονται αἱ οἰνοχόαι καὶ τὰ κύπελλα.

'Επίσασκα καὶ δὴ ἀττικά ἀγγεῖα δὲν κατωρθώθη νὰ διακριθῶν μεταξὺ τοῦ πλήθους τῶν ὄστράκων, κατὰ πᾶσαν πιθανότητα δὲ ἐλλείπουν παντελῶς. Ἄφ' ἑτέρου παρετηρήθη ἐπίμονος προτίμησις τοῦ ἐρυθρωποῦ χρώματος εἰς τὴν βαφὴν καὶ τὴν κόσμησιν τῶν ἀγγείων τῆς 'Ιωλκοῦ — χαρακτηριστικὸν

τὸ ὁποῖον σαφῶς ἀντιδιαστέλλει τὴν κεραμεικὴν αὐτὴν ἀπὸ τὴν σύγχρονον ἄλλων περιοχῶν. Ἐὰν αἱ παρατηρήσεις, τὰς ὁποίας διατυπώνομεν ἐδῶ, ἀποδειχθοῦν ὀρθαί κατὰ τὴν ἐπέκτασιν τῶν ἀνασκαφῶν, ἡ Ἴωλικὸς πρέπει νὰ θεωρηθῇ αὐτόνομον κέντρον τοῦ πρωτογεωμετρικοῦ πολιτισμοῦ καὶ μάλιστα πρῶμιον.

Διάφορα εὐρήματα. Τὰ σπουδαιότερα ἐξ αὐτῶν εἶναι τὰ μετὰλλινα, μεταξὺ αὐτῶν δὲ πάλιν μοναδικὸν εἶναι μολύβδινον ἄγγεϊον, διαμέτρου 0.44 μ., εὐρεθὲν ἰσχυρῶς συμπεπιεσμένον εἰς στρῶμα τῆς ΥΕ ΠΙΒ. Δυστυχῶς ἡ κατάστασις τοῦ μολύβδου δὲν ἐπέτρεψε τὴν ἀνέλιξιν τοῦ ἄγγεϊου, τοῦ ὁποίου τὸ ἀκριβὲς σχῆμα παραμένει ἄγνωστον. Σημειοῦμεν ἐπίσης χαλκοῦν μαχαίριδιον μετὰ τριῶν ἕλῶν κατὰ τὴν λαβὴν (ΥΕ ΠΙΒ) καὶ μικρὰν λεπίδα ἑτέρου (ΥΕ ΠΙΓΓ Πρῶμι.). Ἀπὸ τὸ τελευταῖον μυκηναϊκὸν στρῶμα προέρ-



Εἰκ. 2. Μυκηναϊκὴ μονόχρωμος κύλιξ.



Εἰκ. 3. Οἰκιακῆς χρήσεως ἄγγεϊα ἐκ τοῦ μυκηναϊκοῦ συνοικισμοῦ
α. ὕψος 0.147 μ. β. ὕψος 0.174 μ.

χονται καὶ ραβδία ἀμόρφου χαλκοῦ, ὡς καὶ σκωρίαι χαλκοῦ, τὰ λείψανα δὲ ταῦτα ἐν συνδυασμῶ μετὰ τὴν εὐρεσιν τμήματος χαλκουργικῆς χοάνης καὶ λιθίνης μήτρας δι' ἔγχυσιν κοσμημάτων, μαρτυροῦν περὶ ἐντοπίου κατεργασίας τῶν μετάλλων κατὰ τὴν περίοδον αὐτὴν.

Ἀπὸ τὰ μέταλλα εὐρήματα τῆς Πρωτογεωμετρικῆς περιόδου τὰ μᾶλλον ἀξιοσημειώτα εἶναι τέσσαρες χαλκαῖ πόρπαι (ὧν αἱ τρεῖς τοῦ λεγομένου τοξοειδοῦς τύπου ἐκ τῶν τάφων XXXI, XXXVIII καὶ XLVI), ὁμοίου τύπου σιδηρᾶ πόρπη, λίαν ὠξειδωμένη (τάφου XLI) καὶ φέρουσα ἕχνη ὑφάσματος, σιδηροῦν ψέλιον κ.ἄ.

Ἀπὸ τὰ λίθινα εὐρήματα, τὰ πλεῖστα εἶναι μυκηναϊκά, κυρίως σφονδύλια ἐκ στεατίτου, κωνικά ἢ ἀμφικωνικά, ἔπειτα δὲ τριπτῆρες, ἐλάχισται λεπίδες πυρίτου καὶ ὀψιανοῦ κλπ. Ψῆφοι ὄρων ἐκ λίθων ἡμιπολυτίμων, ἐξ ὑαλομάζης ἢ φαγεντιανῆς, εὐρέθησαν καὶ εἰς τὸ μυκηναϊκὸν στρώμα καὶ ἐντὸς τάφων. Ἀναφερόμεν τέλος ὀστεῖνας περόνας ἐκ τοῦ μυκηναϊκοῦ στρώματος.

Εἰδώλια. Τὰ πῆλινα μυκηναϊκά εἰδώλια ἀποτελοῦν ἄλλο χαρακτηριστικὸν εὐρημα, κυρίως ἐπειδὴ προέρχονται ἐκ τοῦ συνοικισμού καὶ οὐχὶ ἐκ τάφων. Ἐξαιρέσει ἐνὸς καὶ τινων τεμαχίων εἰδωλίων ζῶων, πάντα εἶναι ἐντόπια καὶ ἀνάγονται κατὰ τὸ πλεῖστον εἰς τὸν τύπον Φ. Ἐν μόνον τοῦ τύπου Ψ (ΓΕ ΠΙΓΓ) ἀνευρέθη ἐφέτος. Ἐκ τῶν εἰδωλίων ζῶων ἔχομεν μόνον τεμάχια (βοῶν ἢ ταύρων) καὶ ἐν λίαν μικρὸν, πιθανῶς κυνός, ἐνῶ πτηνῶν εὐρέθησαν ἐφέτος δύο, ἀμφοτέρα γραπτά.

Γενικαὶ παρατηρήσεις. Ἡ διατύπωσις συμπερασμάτων ἐκ μιᾶς περιωρισμένης εἰς ἕκτασιν σκαφῆς δὲν εἶναι δυνατὴ, φρονῶ ὅμως ὅτι δὲν εἶναι ἄσκοπος ἢ ἔκθεσις γενικῶν τινων παρατηρήσεων, βασιζομένων ἐπὶ τῶν στοιχείων, τὰ ὁποῖα πρὸς τὸ παρὸν κατέχομεν.

α) Τὸ σπουδαιότερον πόρισμα τῆς ἐφετινῆς σκαφῆς εἶναι ἡ διαπίστωσις τῆς ὑπάρξεως παχυτάτης (3 μ. περίπου) ἐπιχώσεως τῆς Ὑστεροελλαδικῆς III περιόδου, ὑπεράνω δὲ αὐτῆς ἐπιχώσεως δύο περίπου μέτρων, ἀναγομένης εἰς τὴν Πρωτογεωμετρικὴν περίοδον. Καθ' ὅσον γνωρίζομεν ἐπὶ τοῦ παρόντος, ὅχι μόνον ἐν Θεσσαλίᾳ, ἀλλὰ καὶ ἐκτὸς αὐτῆς δὲν ἐσημειώθησαν τόσον παχέα, ὀριζοντίως ἐστρωμένα καὶ ἀδιατάρακτα, στρώματα τῶν δύο αὐτῶν καιρίων περιόδων τῆς ἑλληνικῆς πρωτοῖστορίας. Πρόκειται πιθανῶς περὶ τῆς εὐκρινεστέρας στρωματογραφικῆς εἰκόνας τῶν δύο περιόδων ἐν Ἑλλάδι, ὑπὸ τὴν ἔννοιαν ὅτι συνυπάρχουν εἰς τὴν αὐτὴν θέσιν. Παρέχει δηλ. ἡ Ἰωλκὸς μοναδικὰς δυνατότητας λεπτομερειτικῆς σπουδῆς δύο περιόδων, τὰ χρονολογικὰ προβλήματα τῶν ὁποίων προσελκύουν ἰδιαιτέρως τὸ ἐνδιαφέρον τῶν ἐρευνητῶν.

β) Ἐσημειώσαμεν ἀνωτέρω, ὅτι ἐκ τῶν ἐφετινῶν ἀνασκαφῶν εἰς τὸν Ὑστεροελλαδικὸν καὶ τὸν πρωτογεωμετρικὸν συνοικισμόν τῆς Ἰωλκοῦ δὲν προέκυψαν ἐνδείξεις ἀποτόμου καταστροφῆς ἢ ριζικῆς ἀλλαγῆς μεταξὺ τῶν δύο αὐτῶν περιόδων. Μετὰ τὸ τέλος τῆς μυκηναϊκῆς περιόδου τὸ πολὺ δυνάμεθα νὰ εἰκάσωμεν κάποιον κλονισμόν, ἀκόμη δὲ καὶ χρονικὸν κενὸν μιᾶς γενεᾶς (καίτοι δὲν ὑπάρχουν ἀποδείξεις σχετικαί), ὅχι ὅμως ἀλλαγὴν τοῦ πολιτιστικοῦ φορέως. Τοῦλάχιστον εἰς τὴν κεραμεικὴν, οἱ ἴδιοι ἄνθρωποι, οἱ αὐτοὶ

τεχνῖται ζοῦν καὶ παράγουν εἰς τὸ μεταίχμιον τῶν δύο ἐποχῶν. Δὲν παρατηρήθη δηλαδὴ εἰς τὸν συνοικισμὸν κάτι ἀνάλογον πρὸς τὴν βεβαιωμένην πυρπόλησιν τοῦ μυκηναϊκοῦ ἀνακτόρου.

Εἶναι πιθανὸν ὅτι ἡ πυρπόλησις τοῦ ἀνακτόρου ὀφείλεται εἰς εἰσβολὴν (τῶν Θεσσαλῶν ;), ἡ ὁποία δὲν ἐξειλίχθη κατ' ἀνάγκην εἰς κατάληψιν ἢ ὑποταγὴν, πολλῶ μᾶλλον δὲ εἰς ἀλλαγὴν πληθυσμοῦ ἢ ἐκτοπισμὸν τῶν παλαιῶν κατοίκων. Τὰ ἀρχαιολογικὰ δεδομένα συνηγοροῦν ὑπὲρ τῆς ἐκδοχῆς ὅτι ἡ Ἴωλκὸς συνέχισε τὴν μακρὰν ζωὴν τῆς μετὰ τὸ τέλος τῆς μυκηναϊκῆς περιόδου μὲ τὸν αὐτὸν βασικῶς πληθυσμὸν.

Κατὰ πᾶσαν πιθανότητα, ἡ Ἴωλκὸς εἶναι ἐν ἀπὸ τὰ κέντρα, τὰ ὁποῖα ἐπέζησαν τοῦ μεγάλου κλονισμοῦ τοῦ τέλους τῆς Ὑστεροελλαδικῆς Περιόδου καὶ κατὰ συνέπειαν δύναται νὰ θεωρηθῇ ὡς μία ἐκ τῶν θέσεων, εἰς τὰς ὁποίας ἀνεπτύχθη ὁ νέος ρυθμὸς τῆς πρωίμου φάσεως τῆς Ἐποχῆς τοῦ Σιδήρου.

Μὲ θαυμαστὴν διορατικότητα ὁ ΤΣΟΥΝΤΑΣ (Αἰ προῖστ: ἀκροπόλεις Διμηνίου καὶ Σέσκιου, 400) εἶχε χαρακτηρίσει τὴν Ἴωλκὸν ὡς τὸν « σημαντικώτατον » Θεσσαλικὸν συνοικισμὸν τῆς Χαλκοκρατίας καὶ ὁ χαρακτηρισμὸς ἀπεδείχθη ἀπολύτως ὀρθός, τοῦλάχιστον διὰ τὴν μυκηναϊκὴν περίοδον, μετὰ τὴν ἐπισήμανσιν τοῦ Ἀνακτόρου καὶ τῆς παχυτάτης ἐπιχώσεως τῆς ΥἚ III. Δὲν ὑπάρχει ὅμως ἐπισήμως οὐδεμία ἀμφιβολία περὶ τοῦ προέχοντος ρόλου, τὸν ὁποῖον ἔπαιξε καὶ κατὰ τὴν Πρωτογεωμετρικὴν περίοδον τὸ μέγα αὐτὸ πολιτιστικὸν κέντρον, τὸ ὁποῖον εὐστόχως ἀπεκλήθη « Κνωσὸς τῆς Θεσσαλίας ».

Ἀπὸ τῆς ἀπόψεως αὐτῆς ἀποτελεῖ δυστύχημα διὰ τὴν ἔρευναν τὸ γεγονός, ὅτι ἀπὸ τοῦ 1956, λόγῳ τεχνικῶν ἀπλῶς δυσχερειῶν, αἱ ὁποῖαι εὐχερῶς θὰ ἠδύνατο νὰ ἀντιμετωπισθοῦν, ἂν ὑπῆρχε σοβαρὰ πρὸς τοῦτο πρόθεσις, αἱ ἀνασκαφαὶ δὲν ὑπερέβησαν ἀκόμη τὸ στάδιον τῶν δοκιμῶν.

ΔΗΜΗΤΡΙΟΣ Ρ. ΘΕΟΧΑΡΗΣ



α. Όψις τμήματος τῆς στρωματογραφίας.



β. Ἐπάλληλοι οἰκοδομικαὶ φάσεις τῆς πρωτογεωμετρικῆς (ἄνω) καὶ τῆς τρίτης μυκηναϊκῆς περιόδου (κάτω).



α. Ἐποψὶς τοῦ ΒΑ. τμήματος τῆς ἀνασκαφῆς.



β. Οἰκῆματα τῶν τελευταίων μυκηναϊκῶν φάσεων.



α. Άποψις τοῦ κεντρικοῦ τμήματος τῆς ἀνασκαφῆς.



β. Πρωτογεωμετρικὸς τάφος πλησίον τοῦ τοίχου μυκηναϊκοῦ οἰκήματος.



α. Πρωτογεωμετρικός παιδικός τάφος XLVI.



β. Πρωτογεωμετρικός τάφος XXV.



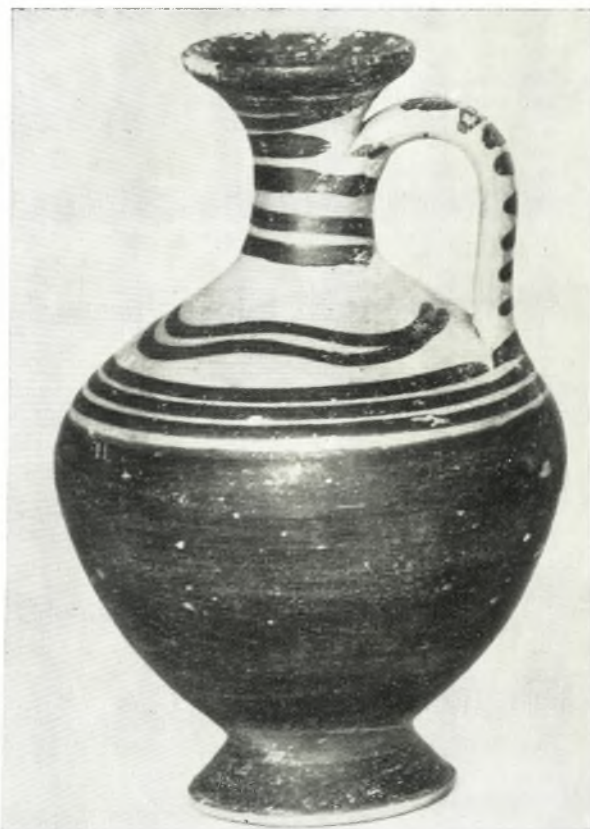
Πρωτογεωμετρικά κύπελλα α. ὕψ. 0.056 μ. β. ὕψ. 0.045 μ. ἐκ τοῦ συνοικισμοῦ Ἰωλκοῦ.



γ. Κύπελλον τάφου XXVII (ὕψ. 0.072 μ.).



δ. Πρόχους τάφου XXXVIII (ὕψ. 0.12 μ.).



α. Πρόχους τάφου XXV (ύψ. 0.12 μ).



β. Πρωτογεωμετρικά άγγεϊα : 1 τάφου XXXI και 2 τάφου XXXVI.



α. Γραπτά μυκηναϊκά άγγεία έκ του συνοικισμού (συμπληρωθέντα).



β. Μυκηναϊκός κρατήρ μετά προχοής (ύψ. 0.26 μ.) γ. Μυκηναϊκή ύδρεια (ύψ. 0.405 μ.).