

2. ΑΝΑΣΚΑΦΑΙ ΝΕΑΣ ΑΓΧΙΑΛΟΥ

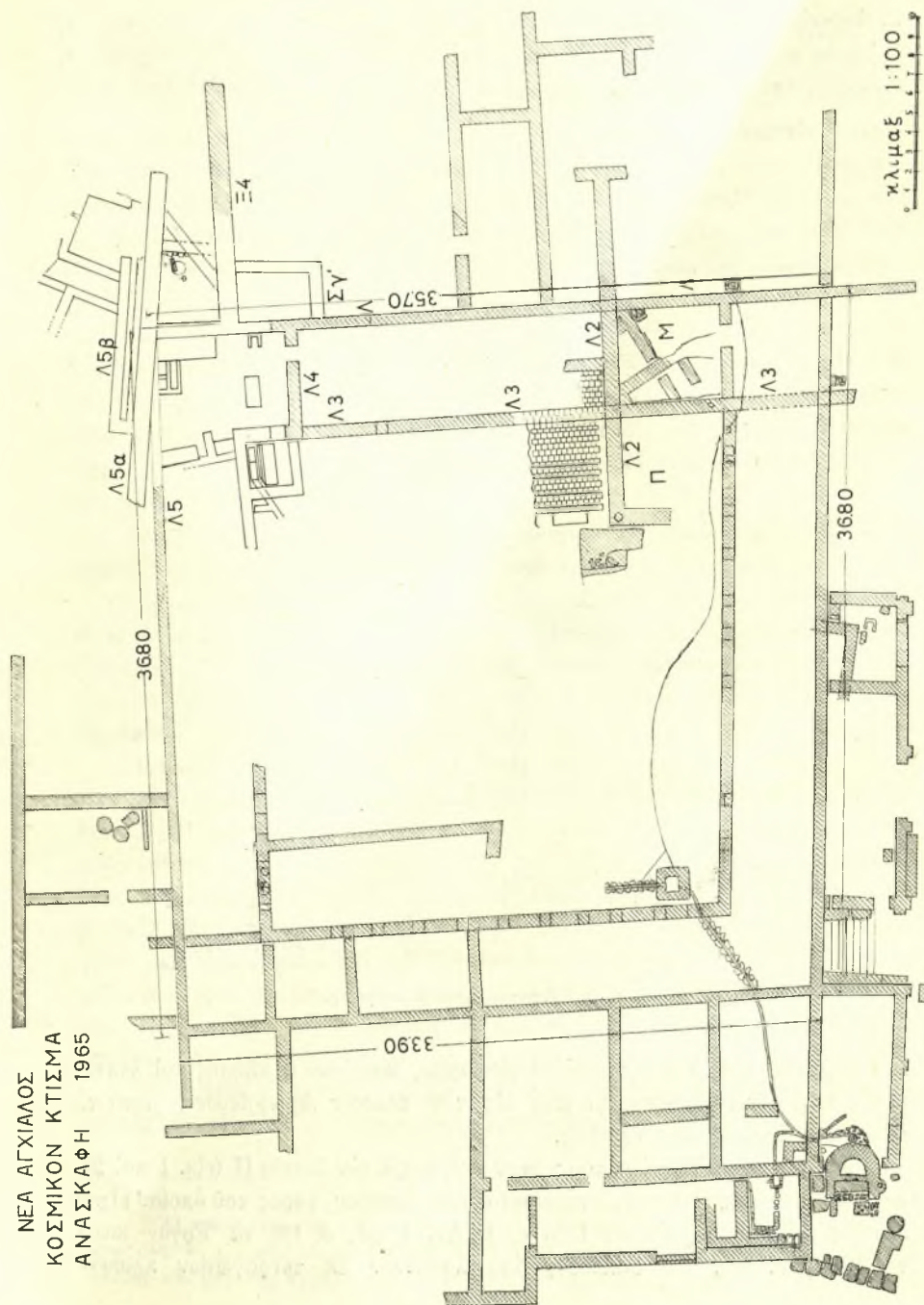
Ἡ συνέχισις τῆς ἀνασκαφῆς τοῦ ἀπὸ τοῦ 1960 ἐρευνωμένου κοσμικοῦ κτίσματος εἰς Νέαν Ἀγχιάλον ὑπὸ τὴν ἀκρόπολιν τῆς ἀρχαίας Πυράσου, (πίν. 3α), ἐγένετο καὶ κατὰ τὸ ἔτος 1965 ὑπὸ τοῦ ὑπογράφοντος.

Σκοπὸς τῆς ἀνασκαφῆς, εἰς τὴν ὁποίαν ἔλαβον μέρος καὶ αἱ Δίδες Εὐτυχία Κουρκουτίδου, Ἐπιμελήτρια Βυζαντινῶν Ἀρχαιοτήτων Θεσσαλίας, καὶ Αἰκατερίνη Παπαζαφείρη, ἀρχαιολόγος, ὑπῆρξεν ἡ εἰς βῆθος διερευνησὶς ὄρισμένων χώρων τοῦ κτίσματος, ὧς εἰς τὴν ΒΑ. γωνίαν αὐτοῦ, ὅπου τὸ σύμπλεγμα τῶν τοίχων Λ5β, Λ5α, Λ5, Λ3, Λ4, Λ καὶ Ξ4, καὶ εἰς τὴν ἀνατολικὴν πλευρὰν τοῦ αἵθριου, βορείως τοῦ τοίχου Λ2 (εἰκ. 1 καὶ 2).

Εἰς τὸ παρατιθέμενον σχέδιον λεπτομερείας τῆς κατόψεως (εἰκ. 2) οἱ ἐρευνηθέντες χώροι δηλοῦνται ἄνευ διαγραμμίσεως.

Παράλλῃως πρὸς τὸ κύριον ἔργον τῆς ἀνασκαφικῆς ἐρεύνης τοῦ κοσμικοῦ κτίσματος, ἐγένοντο καὶ τὰ ἑξῆς: α) παρακολούθησις τῶν διανοιχθέντων θεμελίων πρὸς ἐπέκτασιν τῶν κτηριακῶν ἐγκαταστάσεων τοῦ παρακειμένου οἰνοποιείου. Κατὰ τὴν διάρκειαν ταύτης περισυνελέγησαν πολύτιμα στοιχεῖα καὶ σημαντικὰ εὐρήματα, περὶ τῶν ὁποίων θὰ γίνῃ λόγος εἰς τὸ τέλος τῆς παρουσίης ἐκθέσεως. β) καθαρισμὸς καὶ τακτοποίησις ὄχι μόνον τοῦ χώρου τῆς ἀνασκαφῆς, ἀλλὰ καὶ τῶν ἄλλων μνημείων, ὧς τῶν βασιλικῶν Α, Β, Γ καὶ Δ καὶ τοῦ Ἐπισκοπικοῦ μεγάρου. Διὰ τὴν ἀποστράγγισιν τῶν ὑδάτων, τὰ ὅποια καθ' ὄλον σχεδὸν τὸ ἔτος κατακλύζουσιν τὸν χώρον τοῦ τελευταίου τούτου μνημείου, γίνονται αἱ δέουσαι ἐνεργεῖαι ἐκ μέρους τῆς ὑπ' ἐμὲ Ἐφορείας Βυζαντινῶν Ἀρχαιοτήτων. γ) Ἐφέτος διὰ πρώτην φορὰν ἐπεχειρήθη μία κάπως λεπτομερεστέρα διαλογὴ τῶν ἀπὸ τοῦ 1960 περισυλλεγέντων ὀστράκων καὶ ἡ συγκόλλησις τούτων ὑπὸ τεχνίτου, ὁ ὁποῖος ἐξεπαιδεύθη κατὰ τὴν διάρκειαν τῶν ἀνασκαφῶν. Οὕτω, ἀπεκτίθη μέγας ἀριθμὸς πηλίνων ἀγγείων εἰς λίαν ἐνδιαφέροντα σχήματα καὶ μορφάς, μὲ πλουσιώτατον χρωματικόν, ἔγκρουστον ἢ ἔκτυπον διάκοσμον. Τὰ ἀντικείμενα αὐτὰ θὰ εἶναι πολύτιμα στοιχεῖα διὰ τὴν μελέτην τῆς κεραμικῆς κατὰ τοὺς ὑστερορρωμαϊκοὺς καὶ παλαιοχριστιανικοὺς αἰῶνας. Κατὰ τὴν πορείαν τῆς παρουσίης ἐκθέσεως θὰ γίνῃ λόγος εἰς τὴν οἰκείαν θέσιν διὰ τὰ συγκολληθέντα ἀγγεῖα καὶ θὰ δοθοῦν ἀπεικονίσεις αὐτῶν.

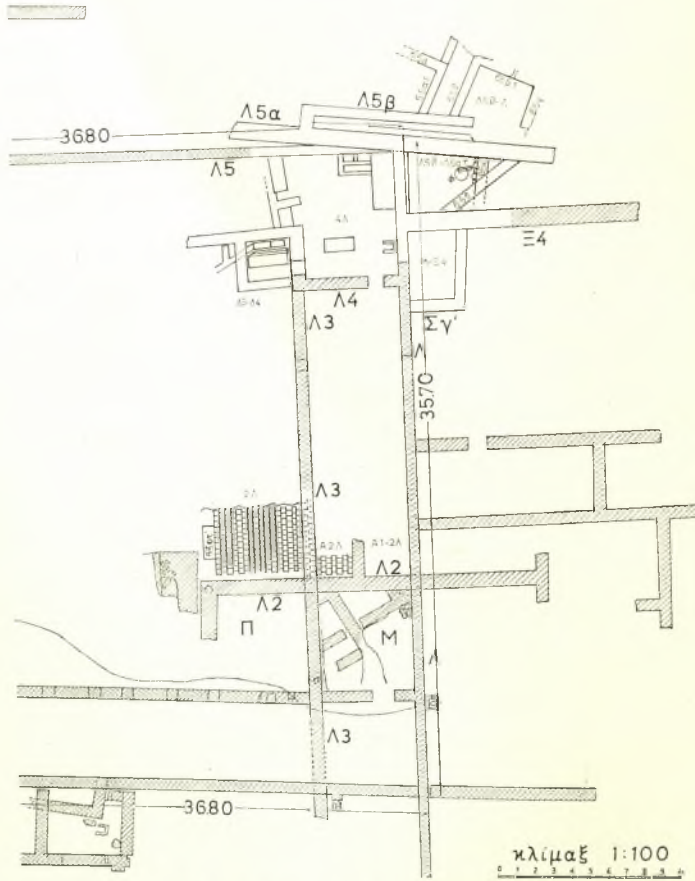
Πρὸς εὐχερεστέραν παρακολούθησιν τῶν ἐργασιῶν ἐκτίθενται κατωτέρω



Εικ. 1. Γενική κάτοψις τού κοσμικού κτίσματος.

ΝΕΑ ΑΓΧΙΑΛΟΣ
ΚΟΣΜΙΚΟΝ ΚΤΙΣΜΑ
ΑΝΑΣΚΑΦΗ 1965

τὰ ἀποτελέσματα τῆς ἐφευρητικῆς ἐρευνῆς κατὰ Τομεῖς. Εἶναι εὐνόητον ὅτι, ἐφ' ὅσον αἱ ἀνασκαφαὶ διεξάγονται ἐπὶ σειρὰν ἐτῶν καὶ θὰ συνεχισθοῦν, πιθανῶς, ἐπὶ πολὺν ἀκόμη χρόνον, ἐν τῇ παρουσίᾳ ἐκθέσει δίδονται ἐλάχι-



Εἰκ. 2. Λεπτομέρεια κατόψεως.

στα στοιχεῖα καὶ περιληπτικαὶ πληροφορίες, καθόσον ἡ πλήρης καὶ λεπτομερὴς περὶ αὐτῶν ἐκθεσις θὰ γίνῃ εἰς τὴν τελικὴν δημοσίευσιν, μετὰ τὸ πέρας τῆς ἀνασκαφικῆς ἐρευνῆς.

Εἰς τὸν χώρον βορείως τοῦ τοίχου Λ2, παρὰ τὸν Τομέα Π (εἰκ. 1 καὶ 2), συνεχίσθη ἡ ἀποκάλυψις τοῦ πλακοστρώτου δαπέδου, μέρος τοῦ ὁποίου εἶχεν εὐρεθῆ πέρυσιν εἰς βάθος 1.65 μ. (ΠΑΕ 1964, σ. 14, τὸ Ἔργον κατὰ τὸ 1965, σ. 10). Τὸ δάπεδον, ἀποτελούμενον ἐκ τετραγώνων πλακῶν

(0.30 × 0.30 μ.), ἀπεκαλύφθη εἰς ἔκτασιν 4.70 μ. δυτικῶς τοῦ τοίχου Λ3 καὶ 3.80 μ. βορείως τοῦ Λ2. Αἱ πλάκες ὁμῶς δὲν σῶζονται καθ' ὄλην τὴν ἔκτασιν ταύτην ἀλλ' ἑλλείπουν κατὰ μέγα μέρος (πίν. 3β), ἀφαιρεθεῖσαι διὰ τὴν ἀχρησιμοποίηθῶν, προφανῶς, εἰς ἄλλην κατασκευὴν. Τὸ δάπεδον συνεχίζεται πρὸς Ἀνατολὰς ὑπὸ τὸν τοίχον Λ3, καταλήγει δὲ εἰς τὸν τοίχον, τὸν κάθετον πρὸς τὸν Λ2 ἐντὸς τοῦ χώρου τῆς ἀνατολικῆς στοᾶς (εἰκ. 2). Εἰς τὸν μεταξὺ τοῦ τοίχου τούτου καὶ τοῦ Λ3 χώρον αἱ πλάκες σῶζονται ἀκέραιαι. Οὕτω, διαπιστοῦται, ὅτι ὁ τοίχος Λ3, ὁ ὁποῖος εἶναι θεμελιωμένος κατὰ 0.65 μ. ὑψηλότερον τοῦ πλακοστρώτου δαπέδου, ἀνήκει εἰς μίαν τῶν τελευταίων οἰκοδομικῶν φάσεων τοῦ κτίσματος, κατὰ τὴν ὁποίαν ὄχι μόνον δὲν ἐχρησιμοποιοῦτο τὸ δάπεδον, ἀλλ' οὔτε ἦτο γνωστὴ ἢ ὑπαρξίς του. Εἰς τὴν δυτικὴν πλευρὰν τοῦ Τομέως καὶ εἰς μῆκος 4.75 μ. ἀπὸ τοῦ Λ3 εὐρέθη τοίχος, πλάτους 0.60 μ., παράλληλος πρὸς τὸν Λ3. Οὗτος εἶναι ἐκ κοινῆς τοιχοποιίας «λασπόκτιστος» μετ' ἐπιχρίσματος. Ἡ πλήρης ἔρευνά του θὰ γίνῃ εἰς τὸ ἐπόμενο ἐτος.

Σημειοῦται, ὅτι καθ' ὄλην τὴν ἐπιφάνειαν τοῦ πλακοστρώτου δαπέδου εὐρέθη στρώμα ὕψους 0.08 - 0.10 μ. καταλοίπων πυρᾶς καὶ στάκτης.

Ἐκ τῶν τριῶν νομισμάτων, ποὺ ἀνευρέθησαν εἰς τὸν Τομέα, τὸ ἕν εἶναι κατεστραμμένον, τὸ δεύτερον εἶναι ἀσάριον τοῦ αὐτοκράτορος Ἀρκαδίου (395 - 408 μ. Χ.), ἐκ τοῦ νομισματοκοπέιου τῆς Θεσσαλονίκης (πίν. 13, ζ), καὶ τὸ τρίτον, εὐρεθὲν ἐπὶ τοῦ πλακοστρώτου δαπέδου, εἶναι τῆς Κορίνθου, τῆς ἐποχῆς τοῦ αὐτοκράτορος Καρακάλλα (211 - 217 μ. Χ.)¹.

Ἐκ τῶν πηλίνων ἀγγείων, τὰ ὁποῖα κατὰ τὸ πλεῖστον ἀποκατεστάθησαν διὰ τῆς συγκολλήσεως, ἀναφέρομεν : α) ἕνα ἀδιακόσμητον κρατῆρα ὕψους 0.31 μ., διαμέτρου στομίου 0.31 μ. Φέρει δύο λαβὰς, καμπυλουμένας πρὸς τὰ τοιχώματα τοῦ ἀγγείου (πίν. 4α). β) ἕνα δξυπύθμενον ἀμφορέα, ὁμοίως ἀδιακόσμητον, ὕψους 0.505 μ. γ) Πιθίσκον, ὕψους 0.08 μ. χωρὶς λαβὰς καὶ ἀδιακόσμητον (πίν. 4β, τὸ ἄκρον δεξιόν). δ) ἕν πῶμα πηλίνου ἀγγείου μετὰ λαβῆς (πίν. 5α). ε) Τέσσαρα ὄστρακα, ἀνήκοντα εἰς ἰσάρισμα ἀγγεῖα, διαφόρου σχήματος καὶ διακόσμου (πίν. 5β). Ταῦτα ὁφείλονται, πιθανῶς, εἰς «μπάζα», μεταφερθέντα ἐξ ἄλλου χώρου πρὸς ἐπίχωσιν, ἢ παρασυρθέντα διὰ τῶν ὑδάτων τῶν κατερχομένων ἀπὸ τοῦ λόφου τῆς Πυράσου.

Τὰ ἀγγεῖα α - δ, παρουσιάζοντα ὁμοιότητας εἰς τὸν τρόπον τῆς κατασκευῆς καὶ τὸ εἶδος τοῦ πηλοῦ καὶ εὐρεθέντα εἰς τὰ μεταξὺ τοῦ πλακοστρώ-

¹ Ὁ καθαρισμὸς καὶ ἡ ταύτισις τῶν νομισμάτων τῆς Ν. Ἀγχιάλου ὁφείλεται, ὅπως πάντα, εἰς τὴν εὐγένειαν καὶ προθυμίαν τῆς Κας Μάντως Οἰκονομίδου, τὴν ὁποίαν καὶ ἀπὸ τῆς θέσεως ταύτης εὐχαριστῶ θερμῶς.

του δαπέδου καὶ τῆς ὑποθεμελιώσεως τοῦ τοίχου Λ3 στρώματα, ἀνήκουν εἰς τὴν χρονικὴν περίοδον τὴν μεσολαβήσανσαν μεταξὺ τῆς καταστροφῆς τοῦ κτηρίου, εἰς τὸ ὁποῖον ἀνήκε τὸ δάπεδον, καὶ τῆς οἰκοδομήσεως ἐκείνου, εἰς τὸ ὁποῖον ἀνήκεν ὁ τοίχος Λ3. Ἡ περίοδος αὕτη, συμφώνως πρὸς τὴν γενομένην πέρυσι χρονολογικὴν κατάταξιν τῶν λειψάνων τοῦ ἔρευνωμένου κτίσματος (ΠΑΕ 1964, σ. 21), πρέπει νὰ περιλαμβάνη τὸν 3ον καὶ 4ον αἰῶνα μ. Χ., ἐνδεχομένως δὲ καὶ τὸν 5ον.

Βορειότερον τοῦ ἔρευνηθέντος Τομέως, ἐκεῖ ὅπου ὁ τοίχος Λ3 συναντᾶται μετὰ τοῦ τοίχου Λ4 καί, συνεχιζόμενος πρὸς Βορρᾶν, καταλήγει εἰς τὸν Λ5, ἀνεσκάφη δυτικῶς τοῦ Λ3 τετράγωνος μικρὸς χώρος (εἰκ. 2), διαστάσεων ἐσωτερικῶς 2.15 × 2.35 μ., μὲ εἴσοδον ἐκ τοῦ ἀνατολικοῦ τοίχου. Σημειοῦται ἡ παρατήρησις, ὅτι ὁ τοίχος Λ4 δὲν εἶναι σύγχρονος τοῦ Λ3, διότι ἐπικάθηται ἐπ' αὐτοῦ καί, καμπτόμενος κατ' ὀρθὴν γωνίαν, συνεχίζεται πρὸς Βορρᾶν κατὰ τὴν προέκτασιν τοῦ Λ3. Ἐπίσης ὅτι ὁ νότιος τοίχος τοῦ μικροῦ δωματίου δὲν ἐνοῦται ὀργανικῶς μετὰ τοῦ Λ3 εἰς τὸ σημεῖον, ὅπου οὗτος συναντᾶται μετὰ τοῦ Λ4.

Ἐπὶ τοῦ δαπέδου τοῦ ἀποκαλυφθέντος τετραγώνου χώρου εὐρίσκεται εἰς τὴν θέσιν τῆς πλαξὲς ἐκ γρανίτου, εἰς σχῆμα ὀρθογωνίου παραλληλογράμμου, τοῦ ὁποῖου εἶναι ἀποκεκομμένη ἡ ΒΔ. γωνία. Τὸ μήκος τῆς πλακὸς ταύτης εἶναι 2.35 μ., τὸ δὲ πλάτος 0.86 μ. Ἐπὶ τῆς ἐπιφανείας τῆς πλακὸς καὶ παραλλήλως πρὸς τὴν βόρειον μακρὰν πλευρὰν αὐτῆς σχηματίζεται αὐλάξ, εἰς σχῆμα ἡμίσεος κυλίνδρου, μὲ κλίσιν πρὸς Δυσμᾶς (πίν. 6α). Μεταξὺ τῆς πλακὸς καὶ τοῦ βορείου τοίχου σχηματίζεται ἀποχτετευτικὴ ἀκάλυπτος αὐλάξ, ὁ πυθμὴν τῆς ὁποίας εἶναι ἐπεστροωμένοι διὰ δύο μεγάλων στρωτήρων κεράμων (διαστάσεων 0.80 × 0.40 × 0.02 μ.). Ἡ αὐλάξ αὕτη, ἔχουσα ὁμοίως κλίσιν πρὸς Δυσμᾶς, διέρχεται παρὰ τὴν λοξότητον ΒΛ. γωνίαν τῆς ἐκ γρανίτου πλακὸς, κατὰ 0.20 μ. χαμηλότερον ταύτης, διατροπᾶ τὸν δυτικὸν τοῖχον καὶ συνεχίζει τὴν πορείαν τῆς πρὸς τὸ κέντρον τοῦ αἰθρίου, ἀφοῦ συνενωθῆ μὲ ἐτέραν ὁμοίαν αὐλακα κατερχομένην ἀπὸ Βορρᾶ (εἰκ. 2).

Ἐκ τῶν περιγραφέντων στοιχείων συνάγεται ὅτι τὸ μικρὸν τετράγωνον δωματίον ἐχρησίμευεν ὡς οὐρητήριον.

Ἐπὶ τοῦ δυτικοῦ τοίχου τοῦ δωματίου περισυνελέγησαν: α) ἓν δεκανοῦμιον τοῦ Ἰουστινιανοῦ Α' (527-565 μ.Χ.), τοῦ νομισματοκοπέου τῆς Θεσσαλονίκης (πίν. 19, ϑ), καὶ β) εἷς δακτύλιος χαλκοῦς, ἐπὶ τῆς ὀρθογωνίου σφενδόνης τοῦ ὁποῖου εἶναι ἐγγάρακτον παλαιοχριστιανικὸν μονόγραμμα (εἰκ. 3, πρὸβ. ΑΕ 1929, σ. 32, εἰκ. 34).

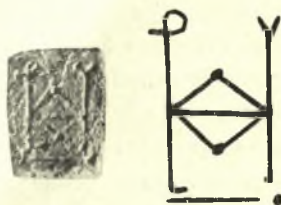
Ὁ ἀνατολικῶς τοῦ οὐρητηρίου χώρος, ὁ περικλειόμενος ὑπὸ τῶν τοίχων Λ3, Λ4, Λ καὶ Λ5 (εἰκ. 1 καὶ 2), εἶχεν ἐρευνηθῆ κατὰ τὸ ἔτος 1963 εἰς βάθος 2.90 μ. ἀπὸ τοῦ ὕψους τῆς γωνίας τῶν τοίχων Λ5 καὶ Λ (πίν. 6β).

Λιὰ τῆς συνεχισθείσης ἐφέτος ἐρεύνης εἰς βάθος ἀπεκαλύφθησαν στοιχεῖα, ἐκ τῶν ὁποίων εἰκάζεται ὅτι ὁ χώρος οὗτος ἐχρησιμοποιοεῖτο ὡς μαγειρεῖον.

Τὰ εὐρεθέντα στοιχεῖα εἶναι τὰ ἑξῆς :

α'. Εἰς τὴν γωνίαν τῶν τοίχων Λ5 καὶ Λ λείψανα κτιστῶν ἐστιῶν μετὰ παχέος στρώματος τέφρας (πίν. 7α).

β'. Ἐτέρα ἐστία (τζάκι) ὀλίγον νοτιώτερον εἰς σχῆμα Π, ἣ ὀριζοντία γραμμὴ τοῦ ὁποίου ἀκκουμβᾶ ἐπὶ τῆς δυτικῆς πλευρᾶς τοῦ τοίχου Λ (πίν. 7β καὶ εἰκ. 2). Ἐντὸς τῆς ἐστίας ἀφθονα ἴχνη καύσεως, μᾶζαι τέφρας καὶ ἀπνηθρακωμένα ὄστᾶ ζώων. Τὸ δάπεδόν της εἶναι ἐπεστρωμένον διὰ πηλοχώματος, χρώματος ἐρυθροῦ.



Εἰκ. 3. Μονόγραμμα ἐπὶ δακτυλιδίου.

γ'. Κτιστὴ τράπεζα (;), διαστάσεων 1.20×0.77 μ., εἰς σχῆμα, ἐν κατόψει, ὀρθογωνίου παραλληλογράμμου, μετὸν κατὰ μῆκος ἄξονα ἀπὸ Α - Δ (εἰκ. 2 καὶ πίν. 8α). Ἡ τοιχοποιία της εἶναι ἐκ μικρῶν διαστάσεων λίθων, ἀσβέστου καὶ κορασανίου, ἣ νοτία δὲ πλευρὰ της φέρει ἐπίχρισμα.

δ'. Καθ' ὅλην τὴν ἔκτασιν τοῦ χώρου, κυρίως πλησίον τῶν ἐστιῶν, τῆς τραπέζης καὶ κατὰ μῆκος τῶν τοίχων Λ καὶ Λ5, ἦσαν ἀφθονα ἴχνη καύσεως, μᾶζαι τέφρας, καρβουνίδια, ἀφθονα ὄστᾶ ζώων, ἰδίως χοίρων, ὀρνίθων, πτηνῶν, ἰχθύων κατὰ τὸ πλεῖστον ἀπνηθρακωμένα, κελύφη ὄσων, ὄστρεα θαλάσσια, πορφύραι καὶ ἀφθονα ὄστρακα μαγειρικῶν σκευῶν, μέλανα ἐκ τοῦ πυρός.

Τὰ στοιχεῖα ταῦτα δικαιολογοῦν, νομίζω, τὴν ταύτισιν τοῦ χώρου πρὸς μαγειρεῖον (κουζίναν).

Μεταξὺ τῶν περισυλλεγέντων ἀντικειμένων συγκαταλέγονται : δύο μαχαίριδια, αἱ λεπίδες τῶν ὁποίων εἶναι εἰς δύο τεμάχια, σιδηροὶ ἦλοι, ἐνώτιον χαλκοῦν, μικρὸν σκυφοειδὲς ἀγγεῖον μετὰ ἐγχαράκτους δακτυλίους εἰς τὴν ἐξωτερικὴν ἐπιφάνειαν τοῦ χεῖλους, πῆλινον πῶμα χύτρας, δύο τεμάχια δέσματος, τὸ ἡμισυ χαλκοῦ βραχιολίου μετὰ κεφαλὴν ὄφρους, μέρος λεπτῆς ἀλύσεως μετὰ κρίκου, ἑννέα πῆλινα μαγειρικά ἀγγεῖα, ἀδιακόσμητα, εἰς σχῆμα χύτρας μετὰ καταφανῆ τὰ ἴχνη πυρῶς καὶ τέσσαρα νομίσματα, ἐκ τῶν ὁποίων τὰ τρία βανδαλικά καὶ τὸ ἐν ὑστερορρωμαϊκόν (4ου αἰῶνος), ἐφθααμένον.

Ἰδιαίτερος σημειοῦται, ὅτι περισυνελέγη ἱκανὸς ἀριθμὸς θραυσμάτων λύχνων, διαφόρων τύπων μετὰ ἐνδιαφέροντα διάκοσμον. Ἐκ τῆς συγκολλήσεως τεμαχίων ἀποκατεστάθη κατὰ τὸ πλεῖστον λύχνος, μετὰ τρεῖς ὁπὰς εἰς τὸν κεντρικὸν κύκλον, διατηρῶν τὸ ἰσχυρῶς κυκλικὸν σῶμα τῶν λύχνων τοῦ 4ου καὶ 5ου αἰ. (πίν. 8β). Ἐτερα θραύσματα φέρουν εἰς τὸν ἐξωτερικὸν κύκλον ἐλισσόμενον βλαστὸν μετὰ φύλλων (πίν. 9α), καμπύλην γραμμὴν

τεμνομένην λοξῶς ὑπὸ ἐτέρων μικρῶν (πίν. 9α), πυροστρόβιλον (πίν. 9β), ἄλλα δὲ ἀποτελοῦν χαρακτηριστικὰ δείγματα ἐκτίπου διακόσμου εἰς ἀκτινωτὰ διάχωρα, ἐντὸς τῶν ὁποίων εἰκονίζονται δελφίνες μὲ κυματοειδῆ σώματα, κύκλοι, φύλλα δένδρων, ἀνθέμια, μαιάνδρος κ. ἄ. (πίν. 9β).

Τέλος τρία θραύσματα πινακίων φέρουν ἐπὶ τοῦ φυσικοῦ χρώματος τοῦ πηλοῦ ἔγχρωμον διάκοσμον ἐκ κλάδου φοίνικος, ὡς ψαροκόκκαλον, καὶ ἔλικα ἐκατέρωθεν εὐθείας γραμμῆς (πίν. 10α). Τὸ εἶδος τοῦτο τοῦ διακόσμου εἶναι σὺνήθης ἐπὶ τῶν πηλίνων σκευῶν, ποῦ εἰρίζονται κατὰ τὴν ἀνασκαφὴν τοῦ κοσμηκοῦ κτίσματος.

Κατὰ τομὴν γενομένην εἰς τὴν ΝΑ. γωνίαν τοῦ Τομέως διεπιστώθη ἡ ὑπαρξίς τριῶν ἐπαλλήλων δαπέδων. Τὸ πρῶτον ἐκ τῶν ἄνω, ὕψους 0.17 μ., εἶναι ἐκ κορασανίου, τὸ δεύτερον, ὕψους 0.08 μ., ὁμοίως ἐκ κορασανίου καὶ τὸ τρίτον, ὕψους 0.03 μ., ἐξ ἀσβεστοκονιάματος. Ἐπὶ τῶν δύο πρώτων ὑπάρχει στρώμα καύσεως.

Ἡ πρὸς τὸν ἀνασκαφέντα Τομέα πλευρὰ τοῦ τοίχου Α εἶναι ἐπιμελοῦς κατασκευῆς, ἀλλ' ἔχει ὑποστῆ ζημίας. Τὸ εἶδος τῆς κατασκευῆς εἶναι τῶν ἐναλλασσομένων ζωνῶν ἐκ τριῶν σειρῶν ὀπτῶν πλίνθων καὶ κοινῆς τοιχοποιίας.

Τὸ μικρὸν δωμάτιον, τὸ ὁποῖον ἀνευρέθη πέρυσι (ΠΑΕ 1954, σ. 13) ἀνατολικῶς τοῦ τοίχου Α καὶ νοτίως τοῦ Ξ4 (εἰκ. 1 καὶ 2) ἠρουνήθη εἰς βάθος 3.05 μ. Τὰ χῶματα ἦσαν ἐλαφρὰ ἀνάμεικτα μετὰ συντριμμάτων τοιχοποιίας καὶ θραυσμάτων μεγάλων πηλίνων ἀγγείων, ἄνευ ἐνδιαφέροντος. Εἰς βάθος 3.05 μ. εὐρέθη πηλόχριστον δάπεδον καὶ ἐπ' αὐτοῦ μονόμυξος λύχνος ἔχων τὸ ἐπίμηκες σχῆμα καὶ τὸν διάκοσμον τῶν λύχνων τοῦ 5ου καὶ 6ου αἰῶνος μ. Χ. καὶ δύο τεμάχια λύχνων φέροντα τὸν γνωστὸν ἤδη ἀπὸ τοὺς λύχνους τοῦ προηγουμένου Τομέως (πίν. 9β) ἔκτυπον διάκοσμον τῶν δελφίνων, τῶν φύλλων δένδρων, τοῦ μαιάνδρου κλπ. (πίν. 10β).

Ἡ πρὸς τὸ δωμάτιον πλευρὰ τοῦ τοίχου Ξ4 εἶναι ἐπιμελοῦς κατασκευῆς κατὰ τὸ σύστημα τῆς ἐναλλαγῆς τῶν ζωνῶν ἐκ σειρῶν ὀπτῶν πλίνθων καὶ κοινῆς τοιχοποιίας (πίν. 11α).

Εἰς τὸν βορείως τοῦ τοίχου Ξ4 Τομέα, τὸν περιβαλλόμενον ὑπὸ τῶν τοίχων Α5α, Α καὶ Ξ4, ἡ σκαφὴ ἔφθασεν εἰς βάθος 3.50 μ. ἀπὸ τῆς κορυφῆς τοῦ τοίχου Α, 5 μ. δὲ ἀπὸ τῆς ἀρχικῆς ἐπιφανείας τῆς κλιτύος τοῦ λόφου τῆς Πυράσου (εἰκ. 1 καὶ 2).

Εἰς τὸ βάθος τοῦ Τομέως ἀνευρέθησαν δύο τοῖχοι τεμνόμενοι λοξῶς, εἰς τάφος μικροῦ παιδός, λείψανα πλακοστρώτου δαπέδου καὶ κυλινδρικοῦ φρέατο.

Ἡ περιγραφή τῶν στοιχείων τούτων ἔχει ὡς ἀκολούθως:

α) Οἱ δύο τοῖχοι, οἱ ὁποῖοι ἐπὶ τῆς κατόψεως τοῦ ἀνασκαπτομένου κτί-

σματος (εἰκ. 1 καὶ 2) χαρακτηρίζονται ὑπὸ τὰ στοιχεῖα β5δ καὶ β5ε, ἀνήκουν εἰς δύο οἰκοδομικὰς φάσεις, διαφόρους ἐκείνων, εἰς τὰς ὁποίας ἀνήκουν οἱ τοῖχοι Λ, Λ5 καὶ Ξ4. Ὁ β5ε εἶναι κάθετος πρὸς τὸν Λ5α, σωζόμενος εἰς ὕψος 0.40 μ. ὑπὲρ τὸ πλακόστρωτον δάπεδον. Εἶναι ἰσχυρᾶς κατασκευῆς ἐκ κοινῶν λίθων καὶ συνδετικῷ μείγματος ἐξ ἀσβέστου καὶ ἄμμου. Δὲν συνδέεται ὀργανικῶς μετὰ τοῦ Λ5α ἀλλ' ἐφάπτεται στερεῶς τούτου.

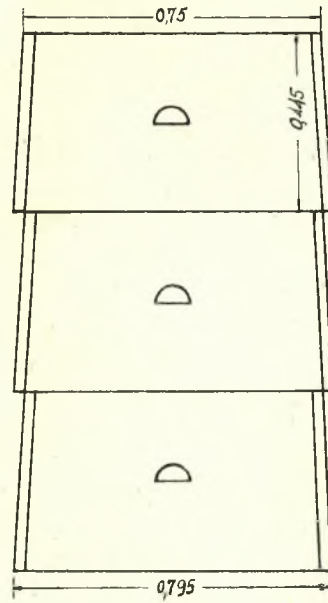
Ὁ β5δ εἶναι ἀμελεσετέρας κατασκευῆς μὲ ἀκατεργάστους λίθους διαφόρων σχημάτων καὶ διαστάσεων καὶ συνδετικὸν μείγμα ἐξ ἀσβέστου καὶ ἄμμου. Παρουσιάζει δύο περιόδους κατασκευῆς. Ἡ πρώτη, ἀποτελοῦσα τὸ κατώτερον μέρος τοῦ σωζομένου ὕψους του, εἶναι παλαιότερα τοῦ τοίχου β5ε, ἐνῶ ἡ δευτέρα εἶναι νεωτέρα τούτου.

β) Κατὰ μῆκος τῆς δυτικῆς πλευρᾶς τοῦ β5ε (εἰκ. 2) σώζονται ἐλάχισται πλάκες πήλιναι, διαστάσεων 0.26×0.26 μ., δαπέδου, τὸ ὁποῖον, ὡς φαίνεται, εἶναι σύγχρονον τοῦ τοίχου τούτου. Κατὰ μῆκος τῆς βάσεως τῶν τοίχων Λ5α καὶ β5ε, ὅπου γίνεται ἡ ἐπαφὴ τοῦ πλακοστρώτου δαπέδου μετ' αὐτῶν, ὑπάρχει στενὴ λωρὶς μείγματος ἐξ ὑδραυλικοῦ κονιάματος, πλαγίως τοποθετημένη, ὅπως ἀκριβῶς εἰς τὰς δεξιαμενὰς ἴδωτο. Αἱ πλάκες φέρουν ἀυλακώσεις εἰς σχῆμα τετραγώνου, αἱ ὁποῖαι ἔχουν ἀποτυπωθῆ ἐπὶ τοῦ ἐξ ἀσβέστου καὶ ἄμμου ὑποστρώματος. Αἱ πλάκες δὲν ἔχουν τελείαν ἐφαρμογὴν μετὰ τῶν ἀλλ' ἀφήνουν κενά, πληρούμενα διὰ τοῦ μείγματος τοῦ ὑποστρώματος.

γ) Ὁ τάφος τοῦ μικροῦ παιδίου (μῆκος 0.68 μ.) εἶχε τὰ σύννηθες κατὰ τοὺς παλαιοχριστιανικοὺς αἰῶνας σχῆμα τοῦ καλυβίτου, μὲ δύο μεγάλας κεράμους συγκλινούσας, ὥστε αἱ μακραὶ πλευραὶ τῶν νὰ ἐνοῦνται εἰς τὴν κορυφὴν (πίν. 11β).

Ἐντὸς αὐτοῦ ὑπῆρχον τὰ εὐθρυπτα ὁστὰ νηπίου, ἐλάχιστα ὄστρακα, μετὰ τῶν ὁποίων ἐν μελαμβραφῆς καὶ καρβουνίδια. Κατὰ τὴν κατασκευὴν τοῦ τάφου κατεστράφη τὸ ὑπ' αὐτὸν δάπεδον.

δ) Κάτωθεν τοῦ τάφου καὶ εἰς βάθος 0.20 μ. ὑπὸ τὸ πλακόστρωτον δάπεδον εὐρέθη τὸ κυλινδρικὸν φρέαρ, ὃ ἄνω δακτύλιος τοῦ ὁποίου θὰ κατεστράφη, πιθανῶς, ὑπὸ τοῦ δαπέδου. Τοῦ δακτυλίου τούτου σώζονται



Εἰκ. 4. Τομὴ τοῦ φρέατος.

εἰσέτι εἰς τὴν θέσιν των δύο τεμάχια, ἐν τρίτον δὲ εὐρέθη ἐντὸς τοῦ φρέατος (πίν. 12α). Οὕτω, ὡς ἔχει σήμερον ἡ σκαφή, ἀριθμοῦνται τρεῖς δακτύλιοι - κύλινδροι, τὸ ὕψος ἐκάστου τῶν ὁποίων εἶναι 0.445 μ. Οἱ κύλινδροι οὗτοι εἶναι τοποθετημένοι ὁ εἷς ἐπὶ τοῦ ἑτέρου, παρουσιάζουν δὲ καθ' ὕψος μείωσιν (κάτω διάμετρος = 0.795 μ., ἄνω διάμετρος = 0.75 μ.) (εἰκ. 4). Εἰς ἕκαστον δακτύλιον ἀνοίγονται δύο ἐκ διαμέτρου ἀντίθετοι ἡμικυλινδρικοί ὅπαι, «τὰ πατήματα», διὰ τὴν κάθοδον καὶ ἀνοδον εἰς τὸ φρέαρ. Ἐντὸς αὐτοῦ ἦσαν λιπαρὰ χρώματα μὲ ἐλάχιστα ὄστρακα, ἄνευ σημασίας.

Τὸ φρέαρ ἀνήκεν εἰς τὴν γνωστὴν κατηγορίαν τῶν μὲ πηλίνην ἐπένδυσιν, δύναται, λόγῳ ἐλλείψεως ἑτέρων ἐνδεικτικῶν εὐρημάτων, νὰ χρονολογηθῆ κατὰ τοὺς ὑστεροελληνικοὺς χρόνους (βλ. Τὸ Ἔργον 1959, σ. 8-9 καὶ 1960, σ. 9-10).

Τὰ ὄστρακα, τὰ νομίσματα καὶ τὰ ἄλλα περισυλλεγένη ἀντικείμενα ἐκ τοῦ Τομέως τούτου παρουσιάζουν μεγάλην ἀναταραχὴν, ὥστε νὰ μὴ δύνανται νὰ ἀποτελέσουν στοιχεῖα πρὸς χρονολόγησιν ἢ στρωματολογικὴν κατάταξιν. Τοῦτο ὀφείλεται, προφανῶς, εἰς τὸ ὅτι ὁ Τομεὺς οὗτος εἰσχωρεῖ εἰς τὸν ὄγκον τοῦ λόφου τῆς Πυράσου. Οὕτω, παρατηρεῖται, προγενέστερα χρονικῶς ὄστρακα, ὡς π. χ. μυκηναϊκὰ ἢ γεωμετρικά, νὰ εὐρίσκωνται εἰς τὰ ἀνώτερα στρώματα καὶ μεταγενέστερα, ὡς π. χ. ἑλληνιστικὰ καὶ ρωμαϊκά, εἰς τὰ κατώτερα ἢ νὰ συνυπάρχουν ἀμφότερα εἰς τὴν αὐτὴν ζώνην. Τὰ περισυλλεγένη νομίσματα ἀνέρχονται εἰς 62, κατανεμόμενα ὡς ἀκολούθως : α) ἐν ἀσάριον τοῦ Μεγάλου Κωνσταντίνου (πίν. 13, α), β) ἐν ἐφθαρμένον τοῦ 4ου αἰῶνος μ. Χ., γ) ἐν τοῦ Οὐάλεντος, ἐφθαρμένον (περὶ τὸ 378), δ) ἐν Κωνσταντίου Β' καὶ ε) 58 τῶν αὐτοκρατόρων Βαλεντινιανοῦ Β' (375 - 392 μ. Χ.), Θεοδοσίου Α' (378 - 395 μ. Χ.) καὶ Ἀρκαδίου (395 - 408 μ. Χ.) (πίν. 13, β-ι).

Ἐκ τῶν ἄλλων εὐρημάτων ἄξια μνείας εἶναι τὰ ἑξῆς : 1) Εἰς πῆλιος λύχνος, μονόμυξος, μὲ τρεῖς ὀπὰς καὶ τὸ χρῶμα ἐντὸς τοῦ κεντρικοῦ κύκλου, τοῦ τύπου τῶν λύχνων τοῦ 4ου - 5ου αἰῶνος μ. Χ. (πίν. 12β). 2) Ἐλλιπὴς ἄνω δίσκος μεγάλου λύχνου, φέρων εἰς τὸ κέντρον τριγωνικὸν ἕξαγμα μετὰ ὀπῆς, πρὸς ἀνάρτησιν (πίν. 14α). 3) Δύο κναθίσκοι μὲ λεπτὰ τοιχώματα, χαμηλὴν κυκλικὴν βάσιν καὶ ἐρυθρόχρουν γάνωμα, εὐρεθέντες ἐπὶ τοῦ πλακοστρώτου δαπέδου (πίν. 14β, δεξιὰ τῆς εἰκόνης). 4) Δίωτος πιθίσκος, ἑλλιπὴς, φέρων ἐπὶ τῆς κοιλίας καὶ παρὰ τὴν σωζομένην λαβὴν, διάκοσμον δένδρον ἐκ λευκοῦ χρώματος (πίν. 15α). 5) Δύο ἑλλιπῆ πινάκια, ἀποτελεσθέντα ἐκ τῆς συγκολλήσεως ὄστράκων, τὸ ἐν τῶν ὁποίων φέρει ἐγγράκιον ἀκτινωτῶν διάκοσμον (πίν. 15β). 6) Τὸ ἡμισυ τοῦ ἄνω δίσκου λύχνου, ἐπὶ τοῦ ὁποίου εἰκονίζεται κριὸς πρὸς τὰ ἀριστερά (πίν. 16α). Καὶ 7) μικρὸν

μέρος ἄνω δίσκου λύχνου, ἐπὶ τοῦ ὁποίου, πιθανῶς, εἰκονίζεται κατὰ κρόταφον καθημένη μορφή, δυσδιάκριτος.

Βορείως τοῦ περιγραφέντος Τομέως καὶ τῶν τοίχων Λ5α καὶ Λ5β, ἀνεσκάφη μέρος τῆς κλιτύος τοῦ λόφου τῆς Πυράσου, μέσου ὕψους 2.00 μ. (εἰκ. 1 καὶ 2).

Ἀπεκαλύφθη σύμπλεγμα τοίχων, χαρακτηριζομένων ἐν τῇ κατόψει διὰ τῶν στοιχείων 65α, 65α1, 65β, 65β1 καὶ 65γ. Ἡ ἔρευνα τῶν τοίχων τούτων δὲν ἐπερατώθη. Σημειοῦται, ὅτι ὁ 65β1 εἶναι ἰσχυρὸς ἀναλημματικὸς τοίχος, συγκρατῶν τὰ χώματα τοῦ ὑπερκειμένου λόφου τῆς Πυράσου (πίν. 16β). Οὗτος εἶναι κατεσκευασμένος δι' ἀκατεργάστων λίθων, μεγάλων διαστάσεων, τὰ μεταξὺ τῶν ὁποίων κενὰ πληροῦνται διὰ μικρῶν λίθων. Ὑπὸ τὴν ἐπιφάνειαν τῆς κλιτύος ὑπῆρχε στρῶμα καύσεως, ὕψους 0.10 - 0.15 μ., ἀκολουθοῦν τὴν πορείαν ταύτης.

Καὶ εἰς τὸν Τομέα τοῦτον παρατηρεῖται ἡ αὐτὴ ἀναταραχὴ καὶ σύγχυσις τῶν ὀστράκων καὶ τῶν ἄλλων εὐρημάτων, ἡ ὁποία παρατηρήθη καὶ εἰς τὸν προηγούμενον, ὀφειλομένη εἰς τὴν αὐτὴν αἰτίαν. Τὰ περισυλλεγένητα ὄστρακα εἰς τὸ αὐτὸ στρῶμα καλύπτουν ὅλην τὴν χρονικὴν περίοδον ἀπὸ τῆς προϊστορικῆς ἕως τῶν παλαιοχριστιανικῶν αἰώνων.

Ἐκ τῶν εὐρημάτων ἀναφέρομεν: α) Πηλίνην κεφαλὴν εἰδωλίου γυναικὸς μετὰ τοῦ λαιμοῦ, ὕψους 0.115 μ. Φέρει ἐνώτια καὶ ἐπὶ τῆς κεφαλῆς πλατὺ διάδημα, διακεκοσμημένον μὲ ἕξεργα σχήματα. Τὰ μαλλιά, χωριζόμενα ὑπεράνω τοῦ μετώπου, συγκεντροῦνται εἰς τὸ ὀπισθεν μέρος, ὑπεράνω τοῦ αὐχένος (πίν. 17). Πιθανῶς παριστᾷ τὴν Δήμητρα ἢ τὴν Ἥραν, β) σειρὰν ἀδιακοσμητῶν λύχνων, μὲ ὑψηλὸν στόμιον καὶ προβάλλουσαν μύξαν, δείγματα τῶν ὁποίων παρέχει ὁ πίναξ 18α καὶ γ) κυκλικὴν σφραγίδα ἐπὶ λαβῆς μὲ τὸ ὄνομα ΜΚΥΣΟΥ (πίν. 18β).

Τέλος εἰς τὸν αὐτὸν Τομέα περιουνελέγησαν 16 νομίσματα, ἐκ τῶν ὁποίων τὰ καλύτερον διατηρούμενα εἶναι τὰ ἑξῆς πέντε: 1) ἀσσάριον τοῦ Ἀρκαδίου (395 - 408 μ. Χ.) (πίν. 19, α), 2) ἀσσάριον τοῦ Τακίτου (275 - 276 μ. Χ.) (πίν. 19, β), 3) ἀσσάριον τοῦ Οὐάλεντος (364 - 378 μ. Χ.) (πίν. 19, γ), 4) ἀσσάριον τοῦ Ἀρκαδίου (πίν. 19, δ) καὶ 5) ἀργυροῦν δηνάριον τοῦ Δομιτιανοῦ (81 - 95 μ. Χ.) (πίν. 19, ε).

Παρατηρήσεις ἐπὶ τῆς δομῆς τῶν τοίχων.
1. Τοίχος Λ5α (εἰκ. 1 καὶ 2). Πλάτος 0.98 μ. Ἡ νοτιὰ πλευρὰ του εἶναι ἐπιμελοῦς κατασκευῆς, ὡς ὄρατὴ. Ἐκ τοῦ τρόπου κατασκευῆς διακρίνονται τέσσαρες ὀριζόντιαι ζώναι: α) κάτω ζώνη, ὕψους 0.80 μ. ἀπὸ τοῦ πλακοστρώτου δαπέδου. Εἶναι ἀπὸ μεγάλους ἀκανονίστους λίθους. Φαίνεται σαφῶς, ὅτι ἡ ζώνη αὕτη προὔπηρχεν. Ἐπ' αὐτῆς ἔκτισαν τὴν ἀνωδομίαν

τοῦ τοίχου καὶ δι' ἀσφάλειαν τὴν ἐπεσκεύασαν καὶ ἡρολόγησαν μὲ θραύσματα κεράμων, τὰ ὅποια δὲν ὑπάρχουν εἰς τὰ μὴ ἐπισκευασθέντα μέρη, β) δευτέρα ζώνη, ὕψους 1.00 μ., ἐκ κοινῆς καλῆς τοιχοποιίας μὲ λεπτόν ἐπίχρισμα, γ) τρίτη ζώνη, ὕψους 0.28 μ., ἐκ τεσσάρων σειρῶν πλίνθων (ὀπτῶν), δ) τετάρτη ζώνη, ἐκ κοινῆς τοιχοποιίας, τὸ ὕψος ὅμως τῆς ὁποίας δὲν εἶναι δυνατόν νὰ προσδιορισθῇ.

Ὁ Λ5α εἶναι προγενέστερος τοῦ Λ, ὡς θὰ ἐξηγηθῇ κατωτέρω. Μεταξὺ τῶν τοίχων Λ5α καὶ Λ5β δημιουργεῖται κενόν, πλάτους 0.70 μ. Εἰς τὴν βορείαν πλευρὰν τοῦ Λ5α προσετέθη ἐκ τῶν ὑστέρων τοίχος πλάτους 0.33 μ., ὥστε τὸ κενὸν τοῦτο ἠλατιώθη. Οὕτως, ἐσχηματίσθη αὐλάξ μεταξὺ τῶν Λ5α καὶ Λ5β, αἱ παρειαὶ τῆς ὁποίας, ὑψηλαὶ ὑπὲρ τὸ 1.00 μ., ἦσαν ἐπιχρισμένοι διὰ κορασανίου, ὃ δὲ πυθμὴν ἐπεστρωμένος διὰ πηλίνων πλακῶν. Ἡ ρύσις τῆς αὐλάκος εἶναι ἀπὸ Ἀνατολῶν πρὸς Δυσμάς. Εἶναι λίαν πιθανόν, ὅτι ὁ τοιχίσκος, ποὺ κατεσκευάσθη εἰς τὴν βορείαν πλευρὰν τοῦ Λ5α καὶ ὁ Λ5β ἐκτίσθησαν συγχρόνως διὰ νὰ δημιουργηθῇ ἡ αὐλάξ. Τὸ σύγχρονον τῆς κατασκευῆς δεικνύει ἡ αὐτὴ τοιχοποιία καὶ τὸ αὐτὸ συνδετικὸν μείγμα ἐξ ἀσβέστου καὶ χονδρῆς ἄμμου.

2. Τὸ ἰχίος Λ. Ἡ ἀνατολικὴ πλευρὰ τοῦ τοίχου τούτου, ἡ περιλαμβανομένη μεταξὺ τῶν τοίχων Λ5α καὶ Ξ4, διακρίνεται καθ' ὕψος εἰς ἕξ ζώνας (πίν. 20α): α) ζώνη, ἐκ τῶν κάτω, ὕψους 0.60 μ. Εἶναι ἡ ὑποθεμελίωσις τοῦ Λ, πλατυτέρα κατὰ 0.15 - 0.18 μ. τούτου, β) ζώνη, ὕψους 0.68 μ., ἐκ κοινῆς τοιχοποιίας, ἀλλ' ἐπιμελοῦς κατασκευῆς, μὲ συνδετικὸν μείγμα ἐξ ἀσβέστου καὶ ἄμμου. Φέρει ἐπίχρισμα, ἐπὶ τοῦ ὁποίου ἔχουν χαραχθῆ διὰ μιστρίου σχέδια χιαστί, γ) ζώνη, ὕψους 0.24 μ. Ἀποτελεῖται ἐκ τριῶν σειρῶν πλίνθων, τὸ μῆκος τῶν ὁποίων εἶναι 0.30 μ. καὶ τὸ ὕψος 0.04 μ. Μεταξὺ τῶν πλίνθων ὑπάρχει ἰσόπαχον μείγμα, «πατητὸ» διὰ τοῦ μιστρίου, ὥστε ἡ ἐπιφάνειά του νὰ εἶναι λεία, ἐπ' αὐτῆς δὲ ἔχουν χαραχθῆ παραλληλόγραμμα, δ) ζώνη ὕψους 1.30 μ., ἐκ κοινῆς τοιχοποιίας μὲ ἀραιὰν χρῆσιν ὀπτῶν πλίνθων, ε) ζώνη, ὕψους 0.22 μ., ἐκ τριῶν σειρῶν πλίνθων, μὲ λευκὸν συνδετικὸν μείγμα ἐξ ἀσβέστου καὶ ἄμμου, «πατητὸ» διὰ τοῦ μιστρίου, λεῖον καὶ λοξόμητον εἰς τὸ κάτω του ἥμισυ, χωρὶς ὅμως τὰ χαρακτὰ διὰ τοῦ μιστρίου παραλληλόγραμμα, ὡς εἰς τὴν γ' ζώνην, στ) ζώνη, ὕψους μὴ δυναμένου νὰ καθορισθῇ. Εἶναι ἐκ κοινῆς τοιχοποιίας.

Ὁ τοίχος Λ εἶναι μεταγενέστερος τοῦ Λ5α καὶ ἐκτίσθη, ὅταν ὁ Λ5α εἶχεν ἔν μέρει καταστραφῆ. Τοῦτο γίνεται σαφὲς ἐκ τοῦ τρόπου τῆς συνδέσεώς των. Ὁ Λ δηλαδὴ εἰσχωρεῖ εἰς τὸ σῶμα τοῦ Λ5α, συμπληρῶν τὰ κενὰ ποὺ ἐδημιουργήθησαν κατὰ τὴν καταστροφὴν του (πίν. 20α). Ἐπάτησε δὲ

ἐπὶ τῶν λειψάνων τοῦ Λ5α καὶ ἀνῆλθεν εἰς μεγαλύτερον τούτου ἕψος, ὥστε νὰ ἴσταται ἐλεύθερος καὶ νὰ σχηματίζῃ γωνίαν πρὸς Δυσμάς.

3. Τοῖχος Ξ4. Ἡ βορεία του ὄψις εἶναι ἀμελοῦς κατασκευῆς, καθ' ὅσον αἴτη δὲν ἦτο ὄρατῆ. Εἶναι προφανές, ὅτι ὅταν ἐκτίζετο ὁ Ξ4, ὁ βορείως τούτου χῶρος, ὅπου τὸ φρέαρ, ὁ τάφος, ὁ Λ5α κλπ. (εἰκ. 2), ἦτο πλήρης χωμάτων καὶ οὐδὲν τούτων ἦτο ὄρατόν. Ὁ Ξ4 δὲν συνδέεται ὀργανικῶς μετὰ τοῦ Λ, ἀλλ' ἀπλῶς ἐφάπτεται αὐτοῦ. Ἡ θεμελίωσίς του ἀρχίζει ἀπὸ τοῦ ἕψους τῆς α' ζώνης τοῦ Λ. Ὅτε ἐκτίζετο ὁ Ξ4 δὲν ἦτο ὄρατῆ ἡ ἀνατολικὴ πλευρὰ τοῦ Λ, οὔτε ἡ νοτία τοῦ Λ5α.

ΟΙΝΟΠΟΙΕΙΟΝ Κατὰ τὰς ἐργασίας διὰ τὴν κτηριακὴν ἐπέκτασιν τοῦ πλησίον τοῦ ἀνασκαπτομένου κοσμικοῦ κτίσματος οἰνοποιείου, τὰς γενομένας ὑπὸ τὴν παρακολούθησιν ἀρχαιολόγων ὑπηρετούντων εἰς τὴν 1ην Περιφέρειαν Βυζαντινῶν Ἀρχαιοτήτων, εὗρέθησαν ἑπτὰ ἐν συνόλῳ τάφοι καὶ περισυνελέγη ἰκανὸς ἀριθμὸς ἀντικειμένων καὶ κυρίως ὀστράκων, τὰ ὅποια συγκολληθέντα ἐπλούτισαν τὴν συλλογὴν τῆς Νέας Ἀγχιάλου μὲ ἐνδιαφέροντα ἀποκτίματα.

Οἱ τάφοι, εὗρεθέντες εἰς βάθος μεγαλύτερον τῶν 3.00 μ., ὁμοιάζουν κατὰ τὴν κατασκευὴν καὶ τὰ σχήματα πρὸς ἐτέρους τάφους, εὗρεθέντας παλαιότερον καὶ μελετηθέντας ὑπὸ τοῦ ἀειμνήστου καθηγητοῦ μου Γεωργίου Σωτηρίου (ΑΕ 1929, σ. 15, 16, εἰκ. 13, ΠΑΕ 1939, σ. 61 κ. ἐ.). Ἀνήκουν δηλαδὴ καὶ οἱ τάφοι τοῦ οἰνοποιείου εἰς τοὺς γνωστοὺς τύπους τοῦ ἀπλοῦ, τοῦ καλυβίτου, τοῦ λακκοειδοῦς καὶ τῆς σαρκοφάγου, τοὺς χρησιμοποιουμένους συνήθως ἀπὸ τῶν ὑστερορρωμαϊκῶν χρόνων καθ' ὅλην τὴν παλαιοχριστιανικὴν περίοδον. Οἱ ἑπτὰ τάφοι κατὰ τύπους κατανέμονται ὡς ἑξῆς :

α'. Εἰς ἀπλοῦς λάκκος ἐπὶ τοῦ χώματος μὲ τέσσαρας εὐτελεῖς καὶ ἀκατεργάστους λιθίνας πλάκας, τὰς ὁποίας οἱ ἐντόπιοι ἀποκαλοῦν «ψαρόπετρες», καὶ πέμπτην ὁμοίαν πλάκα ὡς κάλυμμα. Διαστάσεις τάφου : $1.20 \times 0.62 \times 0.55$ μ.

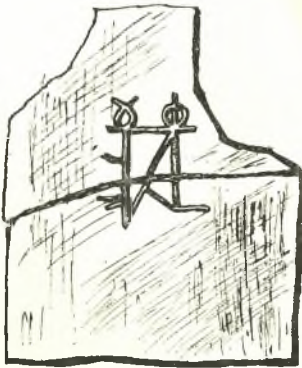
β'. Τρεῖς καλυβοειδεῖς, τοῦ γνωστοῦ καὶ λίαν διαδεδομένου τύπου τῶν καλυβιτῶν ἀνὰ τὴν Ἑλλάδα. Μεγάλαι δηλαδὴ κυρταὶ κέραμοι, διαστάσεων συνήθως $0.80 - 0.90 \times 0.40 - 0.60$ μ., τοποθετημέναι ἀνὰ δύο εἰς ἑκάστην πλευρὰν μὲ τὰς μακρὰς πλευρὰς των ἐπὶ τοῦ ἐδάφους, συγκλίνουν τὰς ἄλλας μακρὰς πλευρὰς των ἀνωθεν τοῦ νεκροῦ καὶ σχηματίζουν οὕτω ἐν ψαλιδωτῶν ἐπιστέγασμα. Αἱ διαστάσεις τῶν καλυβιτῶν τάφων τῆς Ἀγχιάλου εἶναι 1.70×0.70 μ. (πίν. 20β).

γ'. Δύο λακκοειδεῖς ὀρθογώνιοι, κυστοὶ διὰ πηλίνων πλακῶν εἰς ὄρι-

ζοντίους σειράς (πίν. 20γ). Αἱ ἐπιφάνειαι τῆς τοιχοδομίας εἶναι ἐπιχρισμένα με ἀσβεστοκονίαμα ἢ ἐλαφρᾶς συνθέσεως κορασίαν. Ὁ εἰς τῶν τάφων τούτων, διαστάσεων ἐσωτερικῶν 2×0.88 μ., ἐκαλύπτετο διὰ τριῶν πελεκητῶν πλακῶν ἐκ πάρου λίθου, ὁ ἕτερος, ἐσωτερικῶν διαστάσεων 1.98×0.60 μ., ἐκαλύπτετο διὰ τεσσάρων ἀκατεργάστων λιθίνων πλακῶν (πίν. 21α).

δ'. Ὁ ἔβδομος τάφος εἶναι σαρκοφάγος ἐκ τραχίτου ἐρυθροποῦ θεσσαλικοῦ λίθου, ἢ μονόλιθος σαμαρωτῆ στέγη τῆς ὁποίας φέρει ἀκρωτήρια.

Ὁ διάκοσμος τῶν δύο μακρῶν πλευρῶν, μήκους 2.05 μ. εἶναι διάφορος. Εἰς τὴν μίαν σχηματίζεται ἡ γνωστὴ δέλτος «tabula ansata», ἀνηρημένην τρόπον τινὰ ὑπὸ δύο ἰσχυρῶς καμπυλουμένων βλαστῶν. Εἰς τὴν ἑτέραν εἰκονίζεται ἀνεστραμμένος κάνθαρος, ἰσχυρῶς ἐσηματοποιημένος, φέρων ὁμοίως τοὺς δύο καμπυλουμένους βλαστούς, ἄνωθεν τῶν ὁποίων διαγράφεται δίσκος (πίν 21β). Εἰς τὰς δύο στενάς πλευρὰς ἐπαναλαμβάνεται τὸ γνωστὸν θέμα τοῦ καμπυλουμένου βλαστοῦ, μετὰ τοῦ ἀτρακτοειδοῦς ὑποστηρίγματος καὶ τοῦ ὑπερκειμένου δίσκου (πίν. 22α).



Εἰκ. 5. Μονόγραμμα.

Ἐξετάζων κανεῖς τὸν διάκοσμον τῆς σαρκοφάγου τῆς Ν. Ἀγχιάλου εὐχερῶς ἀνατρέχει εἰς τὰ βούκρανα καὶ τοὺς ἀνθοπλοκάμους τῶν ἀρχαιοτέρων βωμίσκων, ἰσχυρῶς ἐσηματοποιημένους.

Πλουσιωτάτη εἰς ἀντικείμενα, κυρίως εἰς κεραμικά, ἦτο ἡ συγκομιδὴ κατὰ τὰς ἐργασίας τοῦ οἴνουποιείου. Συμφώνως πρὸς τὴν γενομένην παρατήρησιν περὶ τοῦ προορισμοῦ καὶ τῆς σημασίας τῆς παρουσίας ἐκθέσεως, δίδομεν ἔδῳ γενικᾶς μόνον πληροφορίας περὶ μικροῦ ἀριθμοῦ τῶν εὐρημάτων καὶ ἐλαχίστας ἀπεικονίσεις τούτων.

1) Ἐκ τῶν λύχνων παραθέτομεν δύο τοῦ γνωστοῦ παλαιοχριστιανικοῦ τύπου ἄφθονα παραδείγματα, τοῦ ὁποίου ἔχουν μέχρι σήμερον εὑρεθῆ εἰς Ν. Ἀγχιάλον (πίν. 22β. γ).

2) Δύο κύπελλα ἀδιακόσμητα μετὰ μιᾶς λαβῆς (πίν. 4β, ἀριστερά).

3) Εἰς ἀμφορίσκος ἀδιακόσμητος — ἐλλείπουν αἱ λαβαί (πίν. 23α).

4) Ἀρυβαλλοειδὲς ἀγγεῖον ἐκ μαρμάρου (πίν. 23β).

5) Πηλίνη φιάλη, μετὰ λαβῆς καὶ ἐγχρωῶμου διακόσμου (πίν. 24α καὶ 25α).

6) Μέγας ἀριθμὸς πινακίων, μετὰ ἐγχρωμον ἢ ἐγγάρακτον διάκοσμον, δείγματα χαρακτηριστικὰ τῶν ὁποίων παρέχουν οἱ πίνακες 24β καὶ 25β. γ.

7) Μονόγραμμα — πιθανῶς Φυλακτοῦ — ἐπὶ πηλίνης πλακός (εἰκ. 5).

8) Βραχίων, κάτωθεν τοῦ ὤμου ἕως τοῦ καρποῦ, ἐκ χαλκίνου ἀγάλμα-

τος. Ὁ βραχίον κάμπτεται εἰς ὀρθὴν σχεδὸν γωνίαν. Διαστάσεις κατὰ μέλος, 0.30 καὶ 0.25 μ. (πίν. 26α).

9) Ἡ ἀριστερὰ χεὶρ ἕως τοῦ καρποῦ, πιθανώτατα τοῦ αὐτοῦ χαλκίνου ἀγάλματος, ἐκ τοῦ ὁποίου προέρχεται καὶ ὁ ὑπ' ἀριθ. 10 βραχίον. Ὁ παράμεσος καὶ ὁ μικρὸς δάκτυλος κάμπτονται ἠνωμένοι. Σωζόμενον μῆκος 0.29 μ., πλάτος 0.13 μ. (πίν. 26β). Εἶναι ἀμφίβολον ἐὰν ἐκράτει ἀντικείμενόν τι, διότι ἡ παλάμη εἶναι λεία καὶ καλῶς εἰργασμένη. Πρόκειται μᾶλλον περὶ χειρονομίας ὁμιλοῦντος προσώπου.

Ἡ ἐργασία εἶναι καλή, ἰδιαιτέρα δὲ προσοχὴ ἐδόθη εἰς τὴν ἀπόδοσιν τῶν δακτύλων.

ΠΑΥΛΟΣ ΛΑΖΑΡΙΔΗΣ



α. Ὁ χώρος τοῦ κοσμικοῦ κτίσι-ατος πρὸ τῆς ἀνασκαφῆς τοῦ 1965.



β. Τὸ πλακόστρωτον δάπεδον βορείως τοῦ τοίχου Λ2.



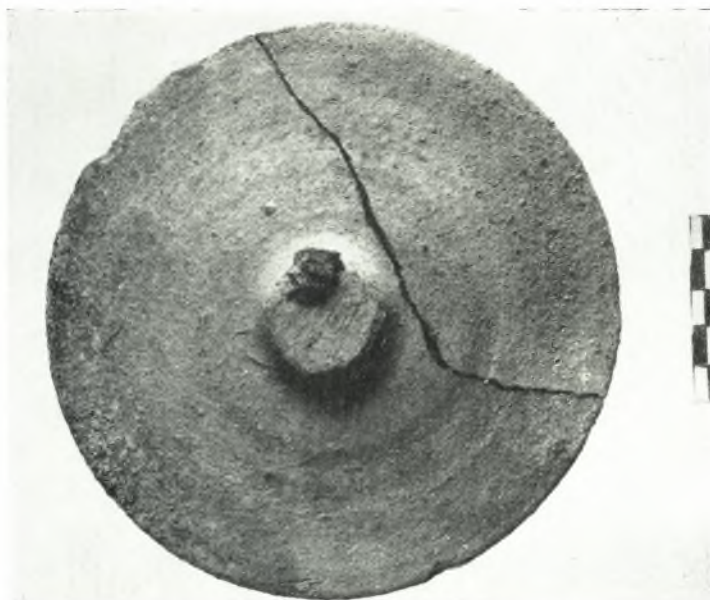
α. Ἀποκατασταθεὶς κρατὴρ.



β. Πήλινα ἀγγεῖα.



β. Οστράκα με εγγράμμιον
και ἑξοχιστον διακοσμητικ.



α. Πήλινον ποτήριον



α. Πλάξ εκ γρανίτου και άγωγός έντός του σφρητηρίου.



β. Ο χώρος Λ3, Λ4, Λ και Λ5 πρό της άνασκαφής του 1965.



α. Κτιστή εστία εις τὸν χώρον Λ3 - Λ4 - Λ - Λ5.



β. Ἐστία - τζάκι παρὰ τὸν τοῖχον Λ.



α. Κτιστή τράπεζα.



β. Παλαιοχριστιανικός λύχνος συγκολληθείς.

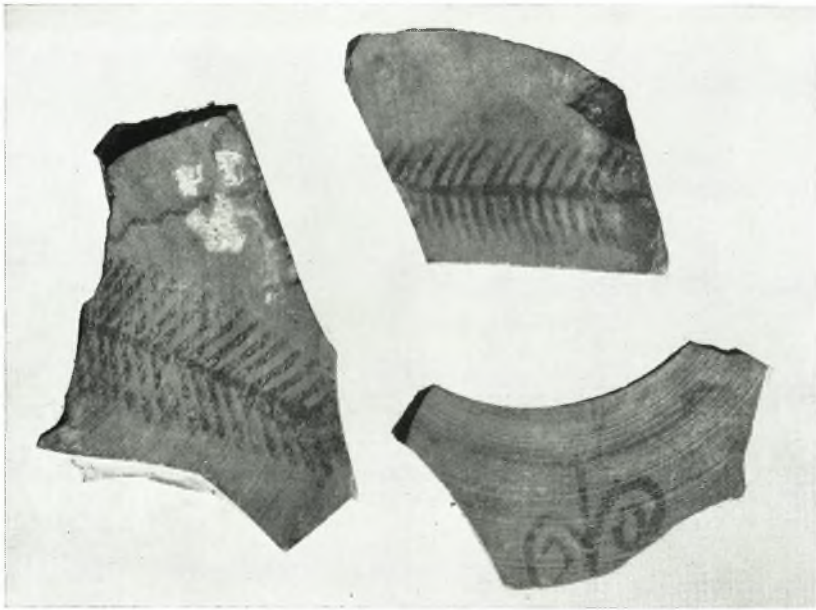


α



β

α - β. Τεμάχια λύχνων.



α. Ὅστρακα μετ' ἐγχρώμου διακόσμου.



β. Τεμάχια λύχνων.



α. Δείγμα τοιχοποιίας τοῦ 34 καὶ τοῦ μεταγενεστέρου δωματίου.



β. Καλυβίτης τάφος ἐπὶ τοῦ κυλινδρικοῦ φρέατος.



α. Φρέατα ἐκ πηλίνων κυλίνδρων.





α



β



γ



δ



ε



ς



η



θ



ι



Νομίσματα.



α. Ὁ ἄνω δίσκος λύχνου.



β. Συγκολληθέντα πήλινα ἀγγεῖα.



α. Πιθίσκος μετ' ἐγγρώμον διακόσμου.



β. Συγζολληθὲν πινάκιον μετ' ἐγγάφακτον διακόσμησιν.



α. Δίσκος λύχνου μετὰ κριοῦ.



β. Ὁ ἀναλημματικός τοῖχος 65β1.

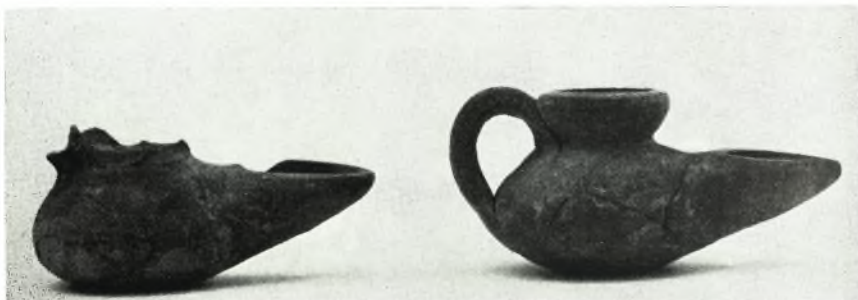


β

α - β. Πηλίνη κεφαλή Δήμητρος (?).



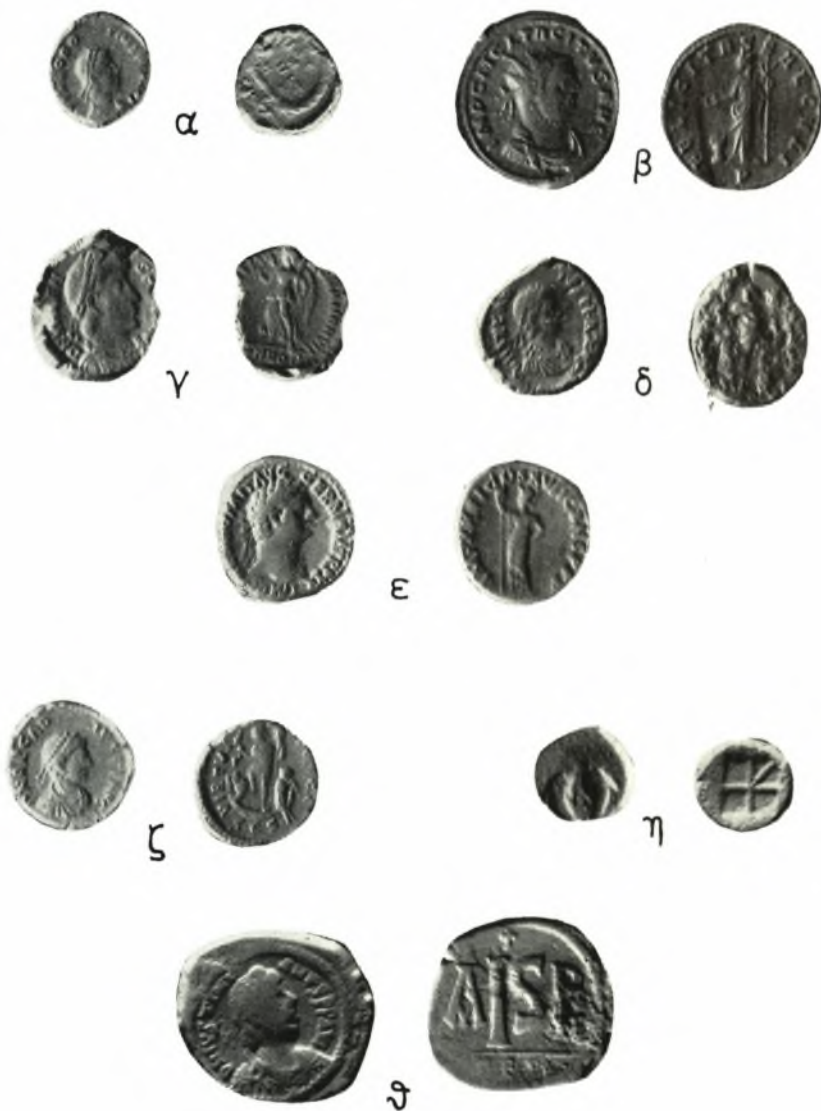
α



α. Λύχνοι.



β. Ἡ σφραγὶς τοῦ ΜΙΚΥΘΟΥ.



Νομίσματα.



α. Ἡ ἀνατολική πλευρά τοῦ τοίχου Λ καί ἡ σύνδεσις τούτου μετὸν Λ5α.



β. Τάφος καλυβίτης.



γ. Λακκοειδῆς τάφος.



α. Καλυπτήρες πλάκες λακκοειδοῦς τάφου.



β. Ἡ μακρὰ πλευρὰ σαρκοφάγου.



α. Ἡ στενή πλευρά τῆς σαροκοφάγου.



β

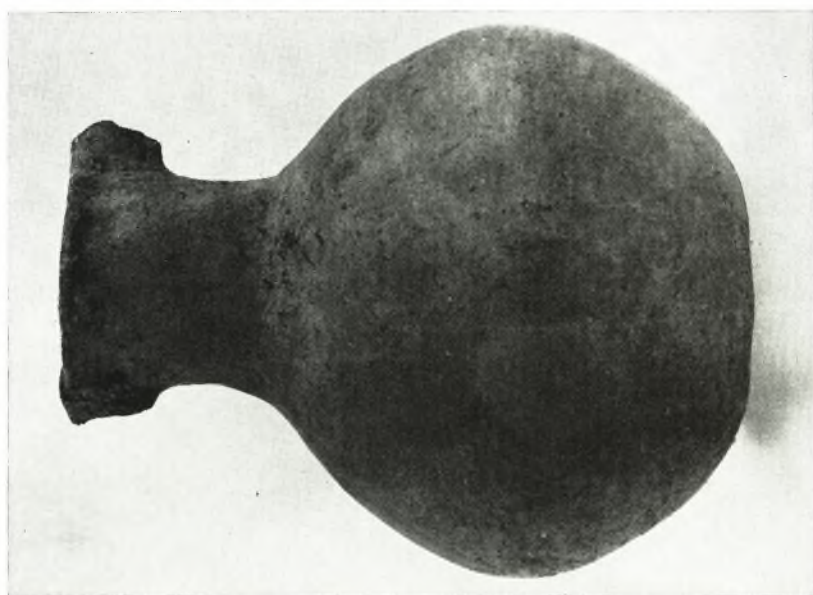


γ

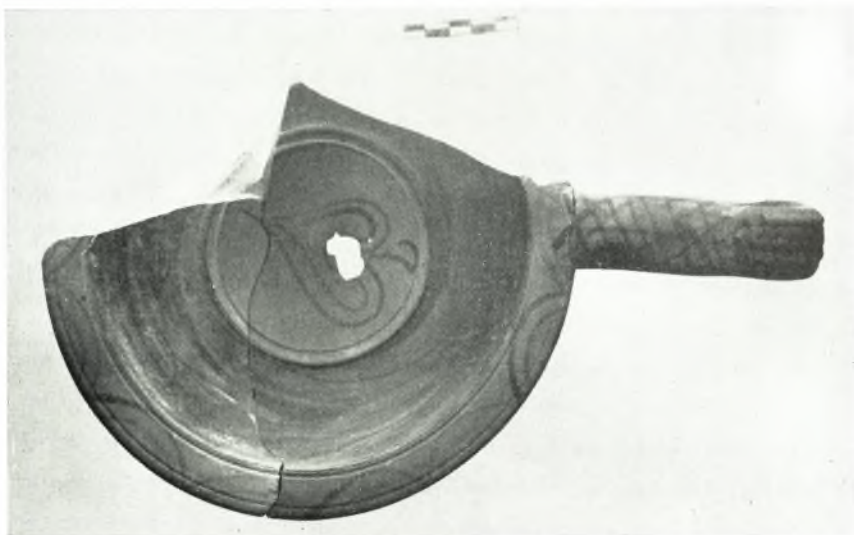
β - γ. Παλαιοχριστιανικοί λύχνοι.



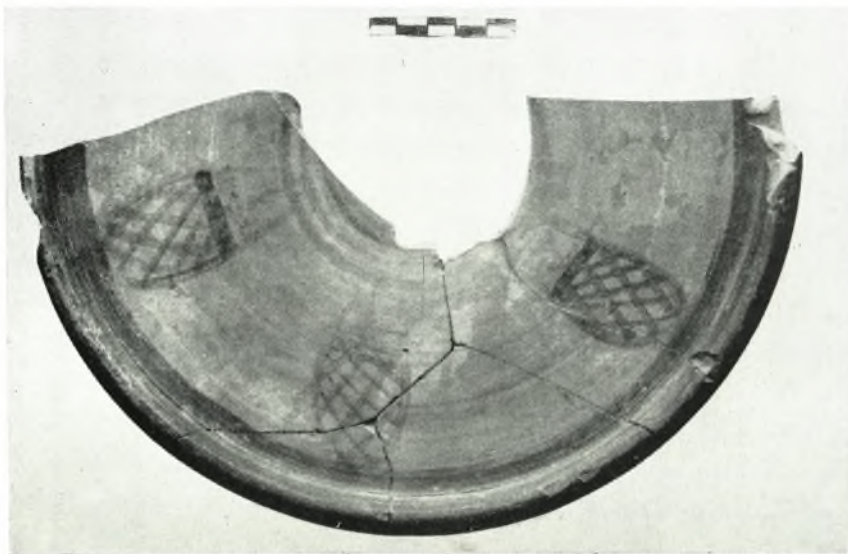
β. Ἀργυβαλλοειδὲς μεαμάρμιον ἀγγεῖον.



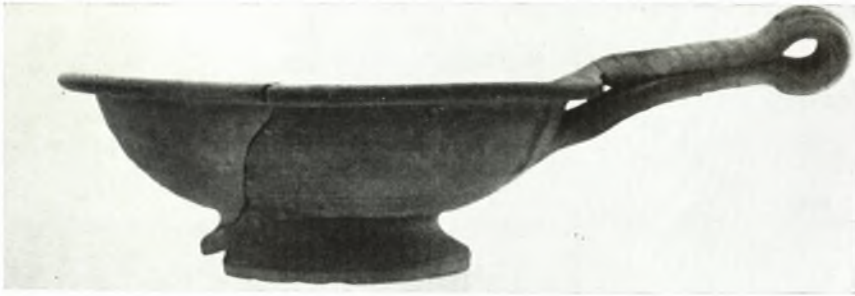
α. Πήλινος ἀμφοροῦχος.



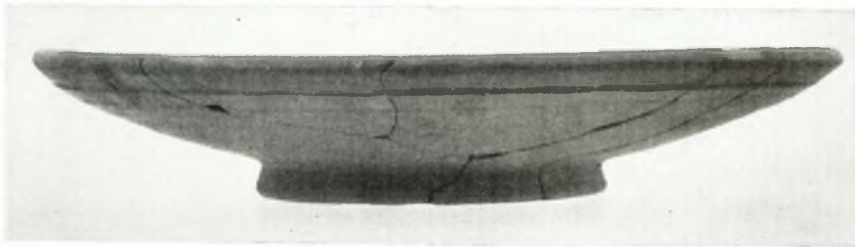
α. Πηλίνη φιάλη μετὰ λαβῆς.



β. Πινάκιον μετ' ἐγγρώμου διακόσμου.



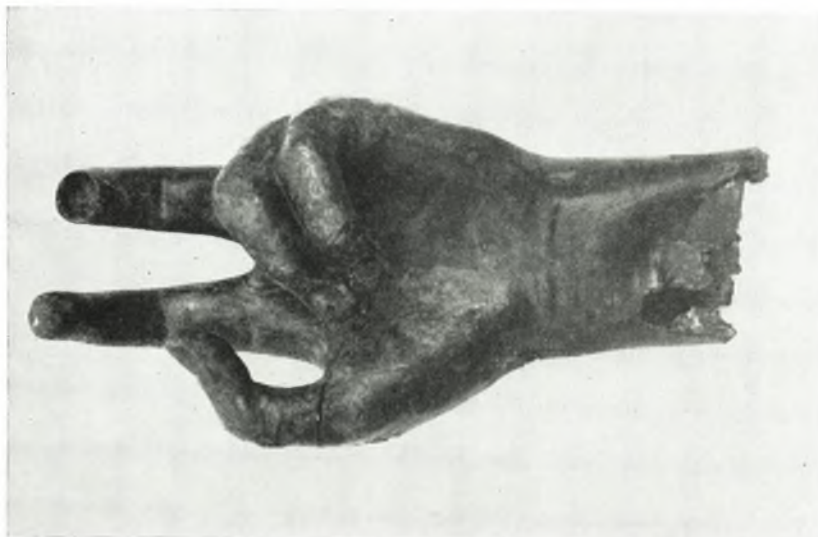
α. Πηλίνη φιάλη μετά λαβής (πίν. 24α).



β. Πινάκιον.



γ. Τεμάχιον πινακίου μετά μορφής και δύο περιστερόν.



β. Χείρ χαλκού ἀγάλματος.



α. Βραχίον χαλκού ἀγάλματος.