

19. ΑΝΑΣΚΑΦΑΙ ΝΑΞΟΥ

Ἡ ἐφετινὴ ἀνασκαφὴ ἐν Νάξῳ ἀπὸ τῶν μέσων Ἰουλίου μέχρι τῶν μέσων Αὐγούστου¹ ὑπῆρξε συνέχεια τῶν ἀνασκαφῶν τοῦ 1961 (πρβ. Ἔργον 1961, 197 ὡς καὶ ΠΑΕ 1961, 191 κ.έ.).

Α.
ΠΕΡΙΟΧΗ ΜΥΚΗΝΑΪΚΗΣ
ΠΟΛΕΩΣ

1) Εἰς τὴν περιοχὴν τῆς Μυκηναϊκῆς πόλεως, εἰς τὴν «Γκρότταν», ἐσυνεχίσθη ἡ ἔρευνα τοῦ οἰκοδομικοῦ συγκροτήματος, ἡ ὁποία ἀρχίσασα κατὰ τὸ 1959 (Ἔργον 1959, 128. ΠΑΕ 1959, 185) εἶχε συνεχισθῆ καὶ τὸ 1961 (ΠΑΕ 1961, σ. 191 κ.έ.) εἰς τὸ ὑπὸ τῆς Ἀρχαιολογικῆς Ἑταιρείας ἀγορασθὲν οἰκόπεδον, τὸ ὁποῖον ὀνομάζομεν ἀπὸ τοῦ τέως ἰδιοκτῆτου του «οἰκόπεδον Κοντοπίδη». Ἡ ἔκτασις αὕτη κεῖται ὀλίγα μόνον μέτρα νοτιανατολικώτερον τοῦ τμήματος τοῦ ἀνασκαφέντος κατὰ τὰ ἔτη 1950 καὶ 1951 (ΠΑΕ 1950, 269 κ.έ. καὶ αὐτ. 1951, 214 κ.έ.), ὡς δεικνύεται ἐν τῷ δημοσιευομένῳ γενικῷ σχεδιογράφῳ (εἰκ. 1).

Ἡ ἀνασκαφὴ παρουσίασε καὶ ἐφέτος τὰς αὐτὰς ὡς καὶ κατὰ τὰ προηγούμενα ἔτη δυσχερείας, τὰς προσδιδούσας εἰς αὐτὴν τὸν χαρακτήρα σχεδὸν «ὑποβρυχίου» ἐρεύνης, ὡς φαίνεται ἐκ τῆς παρατιθεμένης φωτογραφίας (πίν. 125α).

Εἰς τὴν ἀναγκαστικῶς λίαν περιορισμένην ἔκτασιν τῶν ἐφετινῶν ἀνασκαφῶν ἡ ἐργασία ἀπῆτει τὴν συνεχῆ λειτουργίαν δύο ἀντλητικῶν μηχανῶν. Εἶναι εὐνόητος ἐκ τούτου ὁ κύριος λόγος, δι' ὃν ἡ ἀνασκαφὴ διεξάγεται μὲ τὸσον βραδὺν ρυθμόν.

Τοῦ κατὰ τὰ παλαιότερα ἔτη ἐρευνηθέντος τμήματος (εἰκ. 2) ἐζητήθη ἐφέτος ἡ πρὸς τὴν θάλασσαν, πρὸς Βορρᾶν, συνέχεια μὲ σκοπὸν — μὴ ἐπιτευχθόντα πλήρως — τὴν συνένωσιν πρὸς τὸ κατὰ τὸ 1959 καὶ 1961 ἀνασκαφέν τμήμα, ὅπερ εὐρίσκειται ἐν ἀμέσῳ συνεχείᾳ τῆς θαλάσσης οὕτως ὥστε νὰ ἀποκτηθῆ μία σαφεστέρα εἰκὼν καὶ τμήματος μόνον ἔστω τῆς μυκηναϊκῆς πόλεως ἀλλὰ ἐνιαίου (εἰκ. 1).

Ἐκ τῆς μέχρι τοῦδε ἐρεύνης σαφῆς ἦτο ἡ διάκρισις πλειοτέρων οἰκοδομικῶν περιόδων μεταξὺ τῶν ἀναφανομένων ἐρειπίων διὰ τῆς ἀποκαλύψεως τοίχων πατούντων ἐπὶ ἄλλων χαμηλότερον εὐρισκομένων, διακρινομένων δὲ

1 Συνεργάται τῆς ἀνασκαφῆς ἦσαν οἱ νέοι ἀρχαιολόγοι Δεσποινὶς Χρ. Καρδαῖα καὶ οἱ Κύριοι Ἀνδρέας Γαβρίλης καὶ Βασ. Λαμπρινουδάκης, δι' ὀλίγας δ' ἡμέρας καὶ ὁ Ἐπιμελητὴς Ἀρχαιοτήτων Κύριος Χρ. Ντούμας. Τὴν ἀνασκαφὴν παρηκολούθησαν καὶ ἀρκετοὶ φοιτηταὶ τῆς Ἀρχαιολογίας.

καὶ διὰ τῆς διαφόρου κατευθύνσεως, ἤντινα εἶχον οἱ τοῖχοι ἐκάστης τῶν περιόδων. Τοῦτο παρατηρήθη εἰς ἀμφοτέρω (εἰκ. 2)¹ τὰ ἐρευνηθέντα τμήματα καὶ τοῦ 1950-51 καὶ τοῦ 1959 κ.έ.

Θ Α Λ Α Σ Σ Α

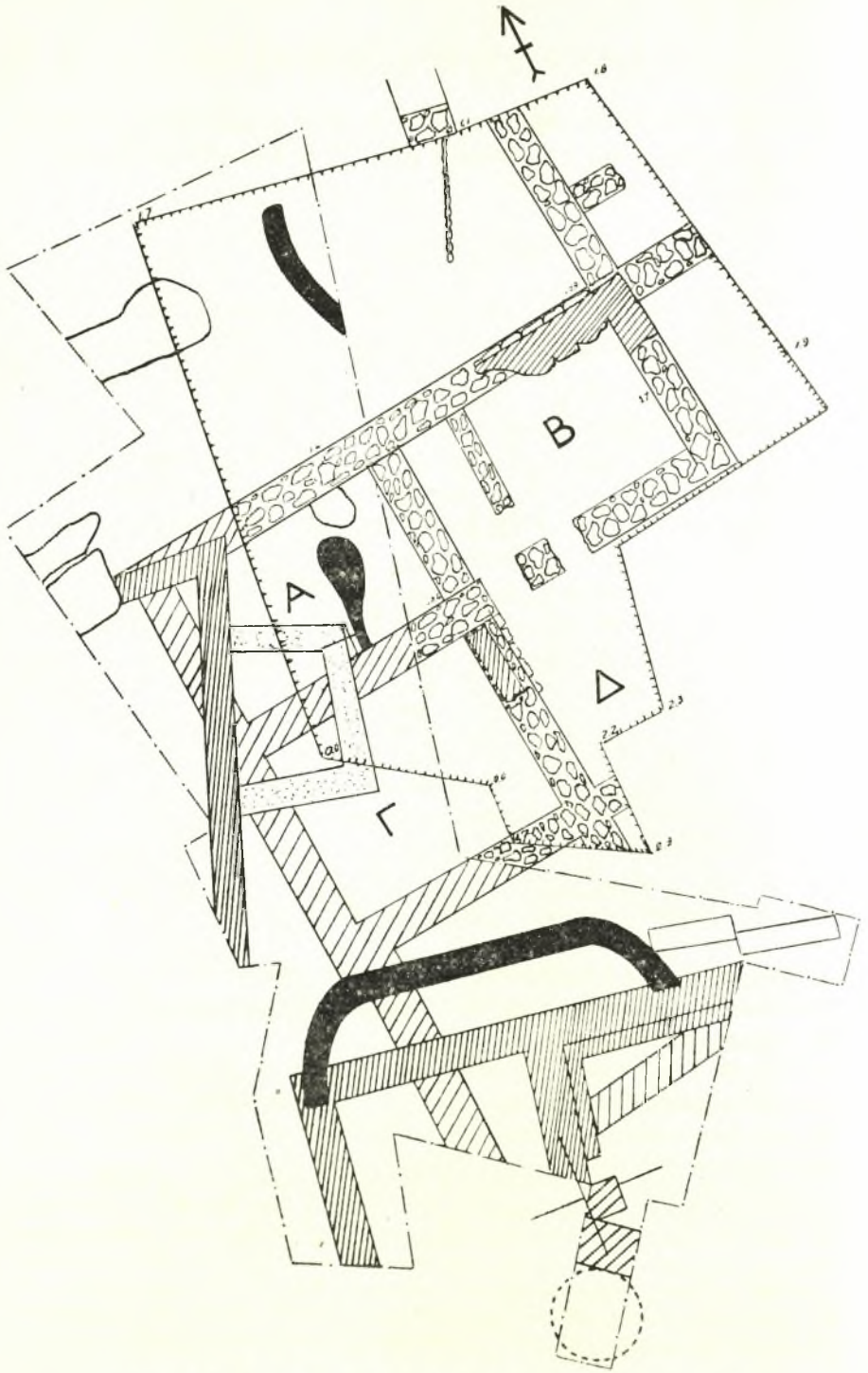


Εἰκ. 1. Σχεδιογράφημα τῶν κατὰ τὰς περιόδους 1950-1951 καὶ 1959-1963 ἀνασκαφέντων οἰκοδομημάτων.

Εἰς τὴν ἐφέτος ἀνασκαφεῖσαν περιοχὴν ἀνευρέθησαν κυρίως τοῖχοι τῶν οἰκημάτων τῆς παλαιότερας περιόδου, τῆς περιόδου 1, ἐλάχιστα δὲ τμήματα ἐκ τῆς ἀκολουθοῦσης περιόδου 2.

Οἱ τοῖχοι τῆς περιόδου 1 ἀποτελοῦν τὴν συνέχειαν βεβαίως ἐκεῖνων, οἵτινες εἶχον ἀναφανῆ παλαιότερον. Οὕτω τοῦ ἀνασκαπτομένου οἰκοδομήματος τῆς παλαιότερας ταύτης περιόδου ἀπεκαλύφθη σημαντικὸν τμήμα τοῦ τοίχου τῆς

1 Ἐν τῷ σχεδιογράφηματι τῆς εἰκ. 2 οἱ βαθύτερον κείμενοι τοῖχοι, οἱ τῆς πρώτης περιόδου σημειοῦνται οἱ μὲν ἀνασκαφέντες τὸ 1959 καὶ τὸ 1961 (βλ. Ἔργον 1961, 197, εἰκ. 204) διὰ μικρῶν ἀ ρ α ῖ ὦ ν λοξῶν παραλλήλων, οἱ δὲ ἐφέτος διὰ τῶν ἐσχεδιασμένων λίθων· οἱ τοῖχοι τῆς δευτέρας περιόδου δεικνύονται διὰ πυκνοτέρων παραλλήλων γραμμῶν, σχεδὸν δὲ παραλλήλων πρὸς τὰς γραμμὰς τῶν τοίχων. Ἐντελῶς μέλανες σχεδιάζονται οἱ ὡς γεωμετρικοὶ χαρακτηρισθέντες τοῖχοι. Ἐν εἰκ. 2 τὸ ἐφέτος ἀνασκαφέν τμήμα περιορίζεται ὑπὸ τῆς μελαίνης γραμμῆς μετὰ τὰς ἐσωτερικῶς αὐτῆς συνεχεῖς ἀκίδας.



Εικ. 2. Σχεδιογράφημα της κατά τα έτη 1959, 1961 και 1963
άνασκαφής εν «οικοπέδω Κοντοπίδη».

βορείας πλευρᾶς (πίν. 126α) ἐν μέρει δὲ οἱ ἐσωτερικοὶ διαχωριστικοὶ τοῖχοι (πίν. 125α.β καὶ 126α.β). Τοιοῦτοτρόπως λαμβάνει συγκεκριμένην μορφήν τὸ βόρειον τμήμα ἐνὸς οἰκοδομήματος διὰ τῆς διακρίσεως τῶν δωματίων αὐτοῦ: Πρὸς Βορρᾶν ὑπάρχοντα τὰ δωμάτια Α καὶ Β· τὸ τελευταῖον διὰ λεπτοτάτου τοίχου διακρίνεται εἰς ἕνα ἐπιμήκη χωρὸν, ἐν εἴδει προθαλάμου, καὶ εἰς τὸ κυρίως δωμάτιον. Εἰς τὸ Α εἶχεν εὐρεθῆ κατὰ τὸ 1961 ἀκριβῶς δὲ κατὰ τὸ πέρασ τοῦ τότε ἀναφανέντος βορείου αὐτοῦ τοίχου, πλᾶξ σχίστου προερχομένη ἐκ κατώφλιου (ΠΑΕ 1961, 192 πίν. 150α), κειμένη ὅμως ἐπὶ τοῦ δαπέδου πιθανώτατα λόγῳ πτώσεως ἐκ τῆς ἀρχικῆς αὐτοῦ θέσεως. Εἰς τὸ Β δὲν ἀνεφάνη ἐπίσης ἢ εἴσοδος, ἀλλ' ὁ νότιος αὐτοῦ τοῖχος σφίζεται εἰς μίαν ἢ δύο μόνον σειρὰς τὸ δὲ δυτικὸν πέρασ του εἰς δύο μέρη εἶναι ἐντελῶς κατεστραμμένον· ἴσως ἐκεῖ καὶ μάλιστα κατὰ τὸ πέρασ τοῦ προθαλάμου ἦτο ἢ εἴσοδος (126β)· εἰς τὸ μέσον διακρίνεται τὸ κενόν.

Πλήρως ἐπίσης ἀπεκαλύφθη τὸ δωμάτιον Γ, παρακείμενον νοτίως τοῦ Α, τοῦ ὁποῖου ἀπεκαλύφθη καὶ τὸ κατώφλιον ἐκ μαρμαρίνης πλακῶς μήκους 1.30 καὶ πλάτους 0.31 μ. προφανῶς εἰς τὴν ἀρχικὴν του θέσιν εἰς τὸ βόρειον ἄκρον τοῦ ἀνατολικοῦ αὐτοῦ τοίχου (πίν. 125 καὶ 126β). Τὸ κατώφλιον τοῦτο, σημειούμενον ἐπίσης διὰ παραλλήλων πυκνῶν γραμμῶν ἐν τῷ σχεδίῳ εἰκ. 1, εὐρέθῃ τεθραυσμένον εἰς δύο καὶ εἶναι στενότερον τοῦ ἐφ' οὗ ἐπικάθηται τοίχου ἔχοντος πάχος 0.74 καὶ σφζόμενον ὕψος 53 - 59 καλύπτει δὲ οὕτω τὸ ἐσωτερικὸν μόνον πάχος τοῦ τοίχου. Πλησίον τῆς ΝΑ. γωνίας τοῦ δωματίου τούτου παρατηρήθησαν τεμάχια πλακῶν σχιστολίθου ἀνήκοντα ἴσως εἰς τὴν στρῶσιν τοῦ δαπέδου.

Ἐκ δαπέδου προέρχονται ἴσως καὶ ἴχνη κονιάματος παρατηρηθέντα εἰς τὸν χωρὸν Δ. Κεκονιαμένον δάπεδον εἶχεν εὐρεθῆ καὶ παλαιότερον (ΠΑΕ 1950, 273, εἰκ. 3). Ὁ σχηματισμὸς τοῦ χώρου τούτου δὲν εἶναι ἐντελῶς σαφής, ἀλλ' ὡς φαίνεται ἐκ τοῦ πίν. 125α ἦτο καὶ οὗτος κλειστὸς ἐκ τῶν τριῶν αὐτοῦ πλευρῶν. Τὸ ὅλον οἰκοδόμημα προεκτείνεται πρὸς Νότον ἀλλὰ καὶ πρὸς τὰ ΒΑ., ἐπίσης ὡς δεικνύει ἢ πρὸς τὴν κατεύθυνσιν ταύτην συνέγεια τῶν τοίχων.

Τοῖχοι ἐκ τῆς ἀκολουθούσης περιόδου δὲν ἀνεφάνησαν εἰς τὸ ἐφέτος ἀνασκαφὴν τμήμα πλὴν μικρᾶς γωνίας ἐπικαθημένης ἐπὶ τῆς ΒΑ. γωνίας τοῦ δωματίου Β (πίν. 126α). Ὅτι δὲν ἀποτελοῦν ἀρχικὸν μέλος ταύτης εἶναι ἀναμφίβολον διότι εἶναι σαφέστατος ὁ χωρισμὸς — οὐχὶ τόσο ἐμφανῆς ἐπὶ τῶν φωτογραφιῶν (πίν. 126α καὶ 127α). Εἶναι ἐπίσης τὸ νεώτερον τοῦτο λείψανον ἐκτισμένον δι' ἀργῶν λίθων ἀλλὰ μεγαλύτερων τῶν χρησιμοποιουμένων εἰς τοὺς τοίχους τῆς παλαιότερας περιόδου σχηματιζόντων δὲ μεγαλύτερα μεταξὺ αὐτῶν κενά, τὰ ὁποῖα συμπληρώνονται διὰ μικροτέρων λίθων.

Τμήματα ἄλλα τοίχων φανέντα εἰς τὴν πρὸς τὴν θάλασσαν περαιτέρω ἐκ-

ταθεῖσαν ἀλλὰ μὴ συμπληρωθεῖσαν ἀνασκαφὴν σημειούμενα ἐν τῷ σχεδίῳ εἰκ. 1 δὲν δεικνύουν ἀκόμη τὴν συνάρτησίν των πρὸς τὸ ὄλον συγκρότημα.

Ἡ ἐπιχώσις παρουσίασε καὶ ἐφέτος τὴν αὐτὴν, ὡς καὶ κατὰ τὰς παλαιότερας περιόδους, ὕψιν. Τὰ ὄστρακα ἦσαν μέχρι βάρους 2 περίπου μέτρων ἀνάμεικτα· ρωμαϊκά, ἑλληνιστικά, μελαμβραφῆ καί, σποραδικῶς, παλαιότερα. Εἰς βάθος 1.80 - 1.90 ἀνευρέθησαν τὰ δύο τεμάχια τοῦ ἀναγλύφου τοῦ Πανός (πίν. 129α, ἄνω), εἰς βάθος 2.10 μ. κεφαλὴ μετὰ τοῦ λαιμοῦ μαρμαρίνου κυκλαδικοῦ εἰδωλίου (πίν. 129α) ὡς καὶ τεμάχιον ὀψιδιανοῦ. Τμήμα ἀνδρικήσ προτομῆς (ἤρωος;) μετὰ τῆς κεφαλῆς (πίν. 127β) ἀνευρέθη ὀλίγον ὑψηλότερον. Ἄς σημειωθῆ ὅτι ἡ κεφαλὴ τοῦ προϊστορικοῦ εἰδωλίου ἀσφαλῶς δὲν προέρχεται ἐκ τοῦ οἰκισμοῦ, ἀλλ' ἔχει τὴν αὐτὴν προέλευσιν ὡς καὶ τὰ ἐπὶ τῆς ἐπιχώσεως τοῦ λόφου τῶν Ἀπλωμάτων ἀνευρεθέντα ὅμοια εἰδώλια (βλέπε π.χ. ΠΑΕ 1951, 233 κ.ά.). Χαμηλότερα τῶν ±2 μ. ἀρχίζουν νὰ διαγράφωνται οἱ τοῖχοι τῶν οἰκημάτων καὶ νὰ εἰσρέη τὸ ὕδωρ, διότι εὐρισκόμεθα πλέον χαμηλότερον τῆς στάθμης τῆς θαλάσσης (πρβ. ΠΑΕ 1961, 192 εἰκ. 2). Εἰς τὸ βάθος τοῦτο ἀρχίζουν ἀνάμεικτα πρωτογεωμετρικά, γεωμετρικά καὶ μυκηναϊκά ὄστρακα· τὰ τελευταῖα γίνονται καθαρὰ πλέον εἰς τὸ στρώμα τὸ ἀντιστοιχοῦν πρὸς τοὺς τοίχους ἀμφοτέρων τῶν περιόδων. Καθ' ὅσον ὅμως κατέστη ἐφικτὴ ἡ παρατήρησις πρὸς τοὺς βαθυτέρους τοίχους, τοὺς τῆς πρώτης περιόδου, ἀντιστοιχοῦν ὁμοῦ μετὰ τῶν μυκηναϊκῶν καὶ ἄγραφα ὄστρακα προερχόμενα ἐκ κοινῆς χρήσεως ἀγγείων δυναμένων νὰ εἶναι μυκηναϊκά ἀλλὰ καὶ ἄλλων σαφῶς «κυκλαδικῶν»: ἐγγάρακτα στυλπνὰ μέλανα καὶ «μινύεια» διεκρίθησαν ἀσφαλῶς· τὰ τελευταῖα ταῦτα, τὰ μὴ μυκηναϊκά, καθαρὰ δὲ ἦτοι ἀνευ μυκηναϊκῶν, συνεχίζονται καὶ εἰς τὸ στρώμα τὸ ὑπὸ τοὺς τοίχους τῆς παλαιότερας περιόδου, ὅπου ὅμως ἡ ὀπωσδήποτε συστηματικώτερα ἔρευνα εἶναι ἀδύνατος.

Ἐφ' ὅσον κατέστη δυνατὴ ἡ μελέτη τοῦ πλήθους τῶν ὄστράκων, μυκηναϊκά παλαιότερα τῆς ΥἼΕ III ἐποχῆς δὲν παρατηρήθησαν. Ὀλίγα χαρακτηριστικὰ δείγματα ἀπεικονίζονται εἰς τοὺς πίν. 128 καὶ 129β.

Σαφὲς εἶναι τὸ καὶ παλαιότερον διαπιστωθὲν ὅτι οἱ τοῖχοι τῆς παλαιότερας περιόδου ἔχουν θεμελιωθῆ ἐπὶ στρώματος χαλίκων καὶ ἄμμου σχηματισθέντος προφανῶς ἐκ τοῦ πλησίον χειμάρρου, τοῦ ὁποῖου παλαιότερον ἡ κοίτη ἐξετείνετο καὶ πρὸς τὰ ἐδῶ.

2) Μικροτέρα ἔρευνα διεξήχθη καὶ εἰς τὸ «οἰκόπεδον Ξανάκη» ὅπου ἐπέκειτο ἡ ἀνέγερσις οἰκίας. Τοῦτο εὐρίσκεται εἰς τὸ δυτικὸν ἄκρον τῆς ὅλης βορείας παραλίας, πλησίον, ἀλλ' ὑψηλότερον, — ἐπὶ τῆς ἀποτόμωσ καὶ εἰς ἀρκετὸν ὕψος ἀνερχομένησ ὑπὲρ τὴν λωρίδα τοῦ αἰγιαλοῦ ἐπιχώσεως — τῶν κατὰ τὸ 1949 ἀνασκαφεισῶν οἰκιῶν (ΠΑΕ 1949, 112 κ.έ.). Τὴν περιοχὴν δεικνύει εὐκρινῶς ἡ ἐνταῦθα εἰκονιζομένη φωτογραφία (πίν. 130α). Ἐνταῦθα

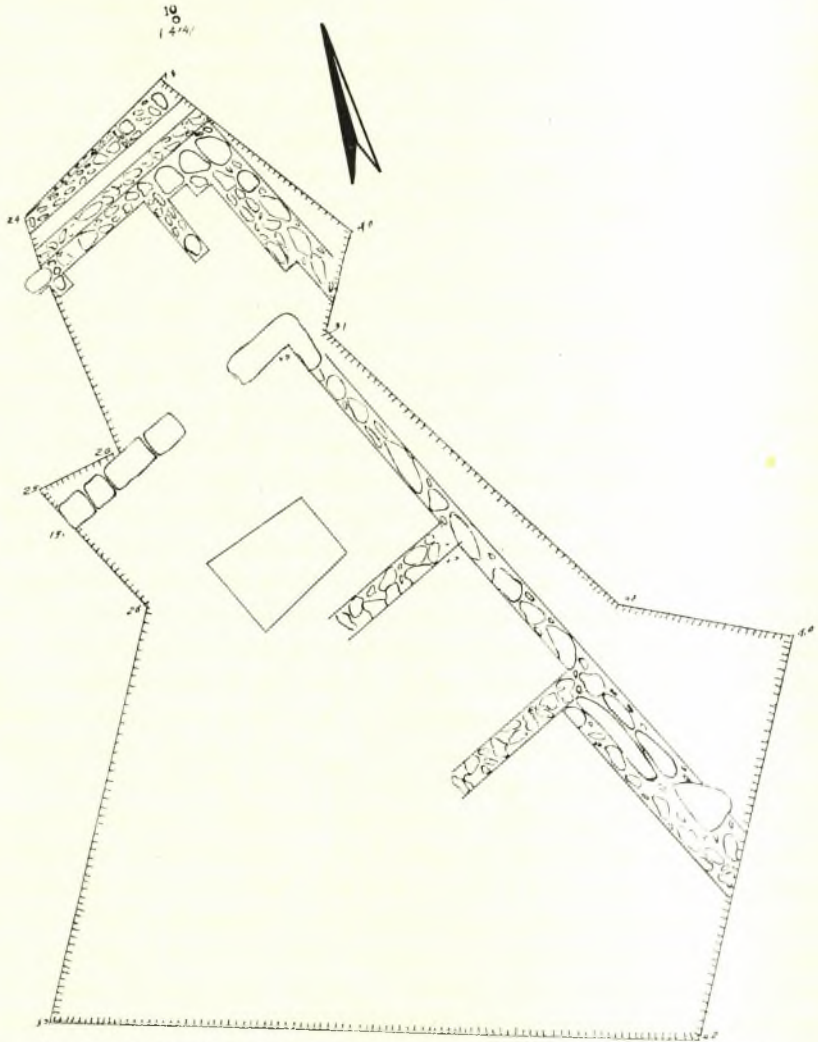
ήνοιχθη τάφρος 10×2.70 μ., ήτις ήμως από βάθους 3 μ. περιωρίσθη άναγκαστικώς εις τὸ πλάτος 2×2.70 ἵνα δυνηθῶμεν νὰ φθάσωμεν εις τὸ βάθος τῶν 5.90 μ. ἔνθα καὶ άνεφάνη κυκλαδικοῦ τοίχου μικρότατον φυσικὰ τμήμα, κατὰ τὴν ΒΔ. γωνίαν τῆς τάφρου. Ἐνταῦθα ἡ ἐπίχωσις μέχρι βάθους 4 μ. ἦτο ἀνάμεικτος. Ὅλίγα παλαιοχριστιανικὰ καὶ ρωμαϊκὰ ὄστρακα άνευρίσκοντο ἀπὸ βάθους 0.55 μ. Εἰς βάθος 4 μ. καὶ κατωτέρω άνευρίσκοντο ὀλίγα μυκηναϊκὰ καὶ κυκλαδικὰ, ἀπὸ βάθους 4.55 μόνον κυκλαδικὰ. Ἦδη εις τὰ 4.99 εἶχεν ἀναφανῆ τὸ ὕδωρ. Ἐκ τῶν συλλεγέντων ὄστράκων ἀπεικονίζονται θραύσματα ραμφοστόμου οἰνοχόης (πίν. 130β), θραῦσμα τεφροῦ μινυείου με σύμβολον τῆς γραμμικῆς γραφῆς Λ (πίν. 137α) καὶ τμήμα τηγανίου με ἐγγράχτους ἐγκοπάς.

Β. 2) Ἐσυνεχίσθη ἐπίσης εις τὴν περιοχὴν τῶν Ἀπλωμάτων ἡ ἔρευνα τοῦ οἰκοδομήματος με τὸ μωσαϊκόν (ΠΑΕ 1961, 196 κ.έ. εἰκ. 3, ἔνθα τοῦτο σημειοῦται διὰ τοῦ ἀριθμοῦ ΠΙ). Τὸ οἰκοδόμημα τοῦτο άνευρέθη λίαν κατεστραμμένον. Τὸ εἰκονιζόμενον σχεδιογράφημα (εἰκ. 3) παρέχει γενικὴν μόνον εἰκόνα αὐτοῦ, διότι ἡ ἔρευνα ἐγένετο μόνον κατὰ τὸ βόρειον καὶ τὸ ἀνατολικὸν αὐτοῦ τμήμα, ὅχι δὲ εις τὸ δυτικόν. Παρηκολουθήθη ὁ ἀνατολικὸς αὐτοῦ μακρὸς τοίχος, τοῦ ὁποῖου ἡ ἐξωτερικὴ ὄψις στηρίζει δίκην ἀναλήμματος τὴν ὀπισθεν ὑπάρχουσαν ἐπίχωσιν (πίν. 131). Ὁ τοίχος σφάζεται εις ὕψος 0.80-1 μ. καὶ εις μῆκος ὑπὲρ τὰ 5 μέτρα. Κατεστραμμένη άνευρέθη ἡ ἀποτελουμένη ἐκ διπλοῦ τοίχου νότιος ἀπόληξις τοῦ τοίχου τούτου ἡ ἀπαρτίζουσα τὸν ἀνατολικὸν τοῖχον τοῦ τρίτου, νοτίου δωματίου τοῦ οἰκοδομήματος· παρ' αὐτό, βορείως, κεῖται τὸ μεσαῖον τὸ κοσμούμενον διὰ τῶν κατὰ τὸ 1961 άνευρεθεισῶν τοιχογραφιῶν. Ὁ διαχωριστικὸς τοίχος τῶν δύο τούτων δωματίων άνευρέθη εις μῆκος 3.70 μ., ἐνῶ εις τὰ 3 μ. ἀρχίζει ὁ δυτικὸς τοίχος τοῦ νοτίου δωματίου.

Εἰς τὴν νότιον ταύτην περιοχὴν τοῦ οἰκοδομήματος ἡρευνήθη ἡ ἐπίχωσις ὀλόκληρος μέχρι τοῦ φυσικοῦ βράχου καὶ μέχρι, πρὸς Δυσμάς, τῆς σημερινῆς ἀμαξιτῆς ὁδοῦ, ὅπου καὶ ἡ ἐπίχωσις ἦτο πολὺ βαθύτερα, ἐξ οὗ καὶ ἀνατολικῶς μὲν τοῦ τοίχου ἡ νεωτέρα σχετικῶς ἐπίχωσις ἐφθανε μέχρι βάθους 50 ἐκ., κατωτέρω τῶν ὁποῖων ὑπῆρχον γεωμετρικὰ ὄστρακα, ἐνῶ δυτικῶς τὰ ἀνάμεικτα ὄστρακα ἐφθανον μέχρι βάθους 1 περ. μ. Ἡ κατωτέρα ἀρχαία ἐπίχωσις ἐφθανεν ἀναλόγως εις βάθος 2 ἕως 3 μ. ἔνθα άνεφαίνετο ὁ φυσικὸς βράχος.

Εἰς τὸ βαθύτερον τοῦτο στρώμα δὲν άνευρέθησαν εἰμὴ ἐλάχιστα καὶ ἀσπῆ ἔχνη κτισμάτων. Ἐν ἀκανόνιστον καμπύλον τμήμα τοίχου ἐξ ἀργῶν λίθων εις βάθος 1.40 μ.— ὅπωςδῆποτε πολὺ χαμηλότερον τῶν τοίχων τοῦ νεωτέρου οἰκοδομήματος — περιεῖχε μεταξὺ τῶν λίθων αὐτοῦ καὶ ὑπ' αὐτοῦ μελανόμορφα καὶ γεωμετρικὰ ὄστρακα ὡς καὶ τεμάχια πίθων, ἐνδὸς δὲ φέροντος ἀνά-

γλυφον πλοχμόν. Ὀλίγον περαιτέρω, νοτιώτερον, ἐπὶ τοῦ φυσικοῦ βράχου ἀνευρέθη ἀβαθῆς λάξευμα περιέχον σκελετὸν μήκους 1.40 μὲ τὴν κεφαλὴν βλέπουσαν πρὸς ΒΑ. καὶ μὲ ἐφθαρμένην οἰνοχόην εἰς τοὺς πόδας.



Εἰκ. 3. Σχεδιογράφημα τοῦ οἰκοδομήματος εἰς τὴν περιοχὴν Ἀπλωμάτων.

Εἰς παρακαίμενον λάξευμα βάθους 0.35 ὑπῆρχεν ἄλλος νεκρὸς μὲ πρωτογεωμετρικὴν μικρὰν οἰνοχόην πλησίον ἐπίσης τῶν ποδῶν (πίν. 136α). Πλησίον ἀνευρέθη κυκλικὸν λάξευμα βάθους 0.80 καὶ διαμ. 0.70 μ. περιέχον λί-

θους μόνον καὶ ἐλάχιστα ὄστρακα· πιθανώτερον πρόκειται διὰ τὴν ἔνθεσιν ἑνὸς πίθου - τάφου ἐντὸς αὐτοῦ, ὄχι βόθρου. Εἰς τινὰ σημεῖα παρατηρήθη ὅτι τὸ πρωτογεωμετρικὸν στρώμα ἐχωρίζετο τοῦ ὑψηλότερον αὐτοῦ ἀρχαϊκοῦ καὶ γεωμετρικοῦ διὰ στρώματος ἄμμου πάχους 0.30 μ.

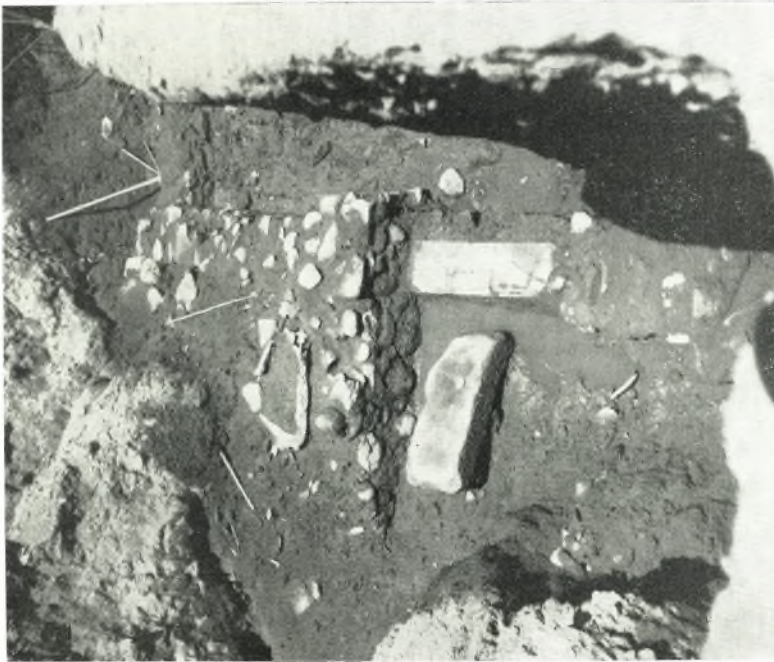
Ἐνδιαφέρον παρουσίασε καὶ ἡ περιοχὴ τοῦ βορείου πέρατος τοῦ οἰκοδομήματος. Τὴν ΒΑ. αὐτοῦ γωνίαν ἀποτελεῖ αὐτὸς οὗτος καταλλήλως λελαξευμένος ὁ φυσικὸς βράχος (πίν. 132). Ὁ βόρειος τοῖχος μετὰ μίαν διακοπὴν συνεχίζει πρὸς Δυσμὰς τὸ λαξευτὸν βόρειον σκέλος τῆς γωνίας δι' ἀπλῶν πλακῶν, στηριζόμενος ὅμως καθ' ὅσον κατερχόμεθα πρὸς Δυσμὰς ἐπὶ ὀλοὲν καὶ παχυτέρας ἐπιχώσεως (πίν. 133). Ἡ λαξευτὴ ΒΑ. αὕτη γωνία ἀποτελεῖ τὸ ὑψηλότερον σημεῖον τοῦ βράχου κατὰ τὴν περιοχὴν αὐτήν, διότι ἐκεῖθεν κατέρχεται μὲ ἀπότομον μᾶλλον κλίσιν πρὸς Β., Δ. καὶ Ν. Ἐπὶ τῆς ἐξωτερικῆς τῆς γωνίας ταύτης σχηματιζομένης ἐπιχώσεως εἶναι ἐκτισμένον καὶ τὸ σύμπλεγμα τοίχων τὸ σχηματίζον μίαν περαιτέρω γωνίαν πλαισιοῦσαν τρόπον τινὰ τὴν ὁμόστοιχον τοῦ οἰκοδομήματος μὲ τὸ μωσαϊκόν (πίν. 134). Τὸ σύμπλεγμα τῶν ἐξωτερικῶν τούτων τοίχων προέρχεται ἐκ διαφόρων περιόδων, πασσῶν μεταγενεστέρων. Τὸ μέγα πάχος τοῦ βορείου σκέλους ὁφείλεται εἰς τὸ γεγονὸς ὅτι τὸ ἐξωτερικὸν αὐτοῦ μέρος τὸ διακοπτόμενον εἰς τὸ μέσον ἀνήκει πιθανῶς εἰς ὀρθογωνίου τομῆς ἀγωγόν (πίν. 135α), ὅστις διακλαδοῦται πολλαπλῶς κατὰ τὸ ἀνατολικὸν αὐτοῦ πέρασ. Ἀπὸ τοῦ βορείου τούτου τοίχου ἐκφύονται ἐγκαρσίως δύο ἄλλοι πρὸς Νότον. Τοῦλάχιστον δύο περίοδοι διακρίνονται σαφῶς καὶ εἰς τὸ ἀνατολικὸν σκέλος τῆς γωνίας ταύτης, ὡς δεικνύεται ἐκ τοῦ γεγονότος ὅτι ἔχομεν δύο διακρινομένους ἐπαλλήλους τοίχους. Λεπτομερεστέρα ἔρευνα τῶν ἀμελοῦς κατασκευῆς μεταγενεστέρων τούτων τοίχων (135β) ἦτο ἄνευ διαφέροντος, ἀντιθέτως πρὸς τὴν ἐπιχώσιν ἐντὸς τῆς ὁποίας καὶ ὑπὲρ τὴν ὁποίαν εἶχεν οὗτος κτισθῆ.

Φανερὰ εἶναι καὶ ἐνταῦθα τὰ ἐπὶ τοῦ βράχου λαξεύματα κυκλικὰ ἐπὶ τὸ πλεῖστον ἀλλὰ κατεστραμμένα· ἀκόσμητος ἐφθαρμένος ἀμφορεὺς — φαινόμενος ἐν τῷ πίν. 135β — προέρχεται ἐκ κατεστραμμένης ταφῆς. Τὰ νεώτερα τῶν περισυλλεγέντων ὄστράκων εἶναι ὀλίγα ἐρυθρόμορφα ὑψηλότερον, ἀρχαῖα καὶ γεωμετρικὰ χαμηλότερον. Μυκηναϊκὰ ἐλάχιστά τινὰ τυχαῖα δὲ προφανῶς.

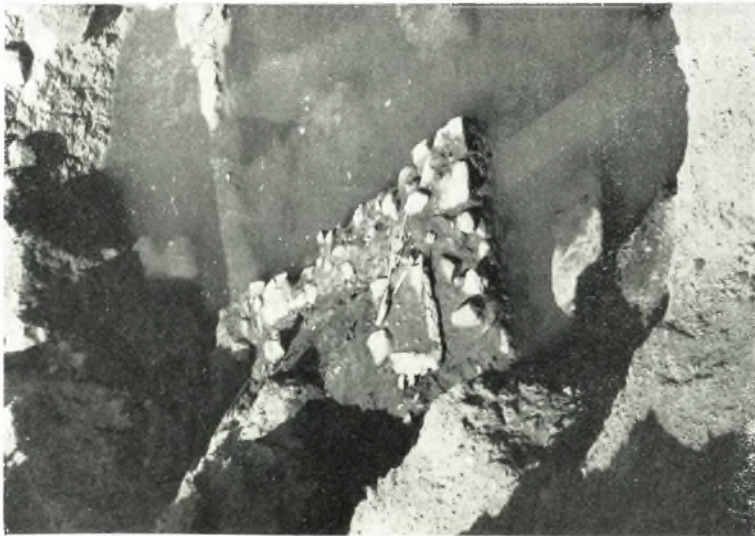
Ἐκ τῶν ὄστράκων τῶν ἀνευρεθέντων εἰς τὴν ὅλην περιοχὴν τῶν Ἀπλωμάτων ἀπεικονίζονται χαρακτηριστικὰ δείγματα εἰς πίν. 136β, 137β καὶ 138α-β.

Οὕτω διαπιστοῦται καὶ ἐνταῦθα ὅτι ἐκεῖθεν τῆς ὄχθης τοῦ χειμάρρου ἤρχιζεν ἀμέσως ἐν νεκροταφεῖον, τοῦ ὁποίου ἡ πρώτη χρησιμοποίησις ἀνήκει εἰς τοὺς πρωτογεωμετρικοὺς χρόνους.

ΝΙΚΟΛΑΟΣ Μ. ΚΟΝΤΟΛΕΩΝ



β. Τὸ κατώφλιον τοῦ δωματίου Γ.



α. Ὅψεις τοῦ κεντρικοῦ τμήματος τῆς ἀνασκαφῆς ὑπὸ τὸ ὕδωρ τὸ κατώφλιον τοῦ δωματίου Γ.



β. Ήμισπός άριστέρα τού κατώφλιου τού δοματίου Γ. Δεξιά διακρίνεται τού άκρον τμήγος τού δοματίου Β.



α. Δομάτιον Β. Δεξιά ό βόρειος τμήγος τού όλου οικοδομήματος. Ό δεύτερος άκ τών άνω λεπτότερος τμήγος χωρίζει τού Β εις δύο μέρη.



α. Ἡ ΒΔ. γωνία τοῦ Β καὶ ἡ προέκτασις αὐτοῦ.



β. Προτομή ρωμαϊκῶν χρόνων ἐκ τῆς περιοχῆς Α1.



β

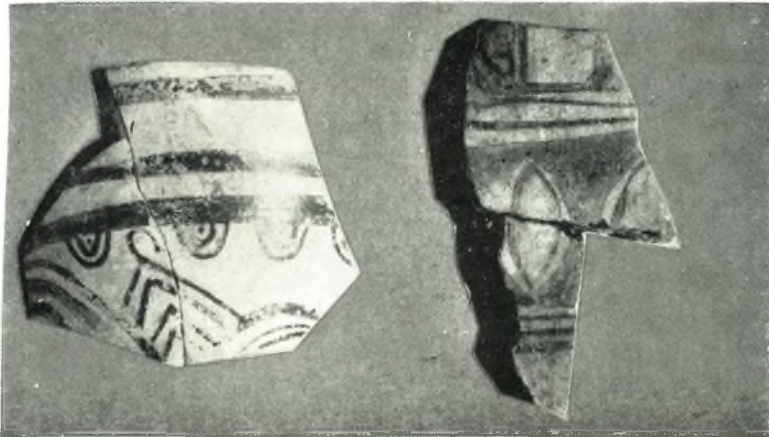


α

α - β. "Οστρακα μυκηναϊκῶν ἀγγείων ἐκ τῆς περιοχῆς Α1.



α. Ἀνάγλυφον Πανός καί κεφαλή κυκλαδικοῦ εἰδωλίου,
(ἄνω) ἐκ τῆς περιοχῆς ἤ Α1.



β. Ὅστρακα μυκηναϊκῶν ἀγγείων ἐκ τῆς περιοχῆς Α1.



α. Ἡ πόλις τῆς Νάξου. Ἀριστερά, εἰς τὴν ἀμέσως ὑπὲρ τὴν θάλασσαν φωτεινὴν λωρίδα τὸ μέλαν σημεῖον δεικνύει τὸ «οἰκόπεδον Ξεναχῆ».



β. Θραύσματα ραμφοστόμου οἰνοχόης ἐξ Α2.



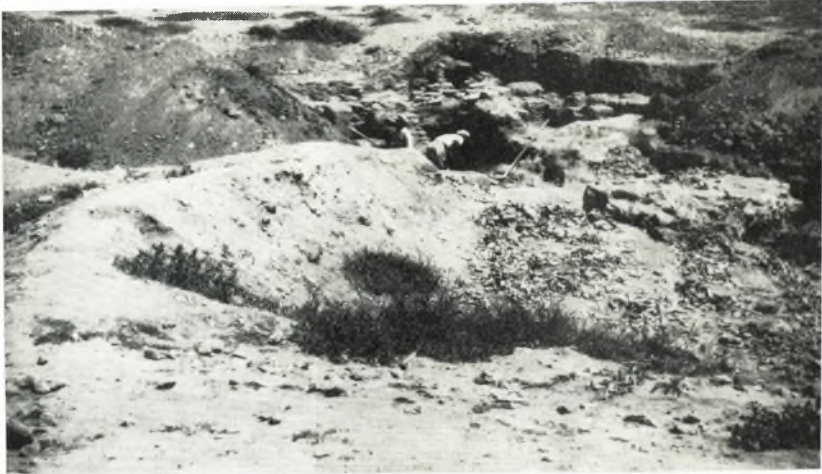
Νάξος, 'Απλώματα. 'Ανατολικός τοίχος οικοδομήματος τοῦ μωσαϊκοῦ.



Ἡ ΒΑ. γωνία τοῦ οἰκοδομήματος τῶν Ἀπλωμάτων.



Ἡ ἀριστερὰ πλευρὰ τοῦ οἰκοδομήματος τοῦ πίνακος 132.



α. Τὸ βόρειον τμήμα τοῦ οἰκοδομήματος τῶν Ἀπλωμάτων.



β. Οἱ τοῖχοι κατὰ τὴν ΒΑ. γωνίαν τοῦ αὐτοῦ οἰκοδομήματος.



α. Λεπτομέρεια (ὁ ἀγωγός) τῶν τοίχων τοῦ πν. 134β.



β. Τμήμα τῶν αὐτῶν τοίχων καὶ ἡ κάτωθεν αὐτῶν ἐπιφάνεια τοῦ βράχου
μὲ λείψανα (ἀμφορεῦς) ταφῶν.



α. Πρωτογεωμετρική οινόχνη ἐκ τῆς περιοχῆς Β.



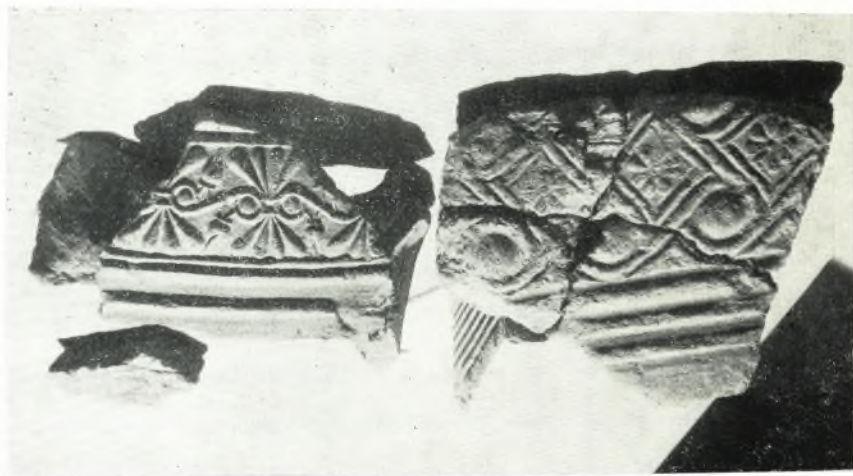
β. Τεμάχια ὑστερογεωμετρικοῦ σκύφου ἐκ τῆς περιοχῆς Β.



α. Θραύσμα μινυείου αγγείου μετὰ γράμματος ἐξ Α1.



β. Θραύσματα αγγείων ἐκ τῆς περιοχῆς Β.



α. Τεμάχια αναγλύφων αγγείων εκ τῆς περιοχῆς Β.



β. Τεμάχια γεωμετρικῶν καὶ μεταγενεστέρων αγγείων εκ τῆς ὅλης ἀνασκαφῆς.