

16. ΑΝΑΣΚΑΦΗ ΑΦΥΣΟΥ

Ἡ ἐφετινὴ ἀνασκαφικὴ ἔρευνα διεξήχθη μόνον εἰς τὴν περιοχὴν Ἀφυσῶ, εὐρισκομένην εἰς ἀπόστασιν 3-6 χιλιομέτρων ἀπὸ τῆς Σπάρτης εἰς τὴν ἀντιπέραν ὄχθην τοῦ Εὐρώτα καὶ ὀλίγον δυτικώτερον τῶν Μενελαίων, διὰ τοῦ χώρου τῆς ὁποίας διήρχοντο ἀσφαλῶς καὶ διέρχονται μέχρι σήμερον αἱ ὁδοὶ αἱ βαίνουσαι πρὸς Θεράπνην. Ἡ ἔρευνα, δύναται νὰ λεχθῆ προκαταβολικῶς, ἔδωκεν ἐν πολλοῖς ἐνδιαφέροντα ἀπρόβλεπτα ἀποτελέσματα, μεταξὺ τῶν ὁποίων ἑλληνιστικὰ λείψανα μετ' ἀκαθορίστου ἐποχῆς τάφου, σημαντικὸν ἡρῶον καλῶν χρόνων διασκευασθὲν εἰς οἰκογενειακὸν τάφον κατὰ τοὺς Ρωμαϊκοὺς χρόνους καὶ εἰς χριστιανικὸν ναὸν κατὰ τοὺς πρωίμους Βυζαντινοὺς, τέλος δὲ λείψανα ἀγνώστου οἰκοδομήματος τῶν πρώτων Βυζαντινῶν, εἰς τὸ ὁποῖον ἔχει χρησιμοποιοθῆ ὕλικὸν Ἑλληνικῶν χρόνων.

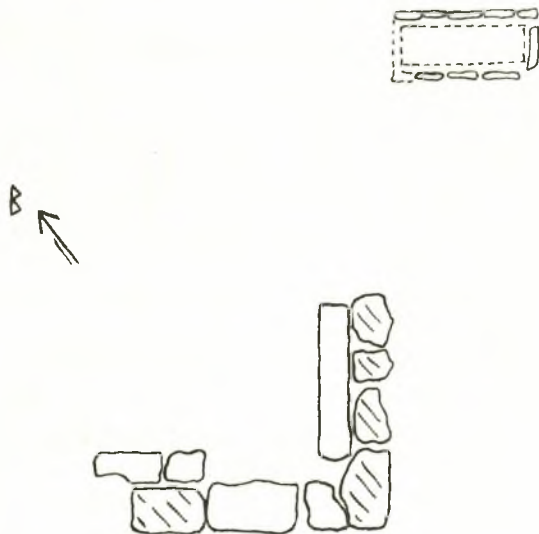
Ἀντικειμενικοὶ σκοποὶ τῆς ἐρέυνης ἦσαν ἡ δυνατότης ἐντοπισμοῦ τῶν ἀναφερομένων εἰς τὴν περιοχὴν αὐτὴν ἱερῶν ἤτοι τοῦ περιφήμου ναοῦ τῆς Πασιφάης (ΠΛΟΥΤ. Ἄγρις 9, Κλεομένης 7. ΚΙΚΕΡΩΝ De divin. I 43. ΤΕΡΤΥΛΛΙΑΝΟΣ De anima 46), τοῦ εὐρισκομένου εἰς τὴν πρὸς Θεράπνην ὁδόν, καὶ τοῦ ἱεροῦ τοῦ Ἄρεως Θηρίτα (ΠΑΥΣ. III 19.7) πρὸς τὴν αὐτὴν ἐπίσης κατεύθυνσιν τοποθετουμένου.

Ἀφετηρία διὰ τὴν ἔρευναν ὑπῆρξεν ἡ διαπίστωσις ὑπάρξεως μερικῶν ὀρατῶν εἰς τὴν ἐπιφάνειαν λειψάνων εἰς τὰς θέσεις Πλέσια καὶ Κτηράκια, αἱ ὁποῖαι εὐρίσκονται παρὰ τὰς κυριώτερας πρὸς Χρύσαφα (Θεράπνην) ὁδοὺς.

Εἰς τὴν θέσιν Πλέσια ἡ ἔρευνα, περιορισθεῖσα εἰς μικρὰν ἔκτασιν (εἰκ. 1), ἀπέδειξεν ἀσφαλῆ τὰ λείψανα οἰκοδομήματος τῶν Ἑλληνιστικῶν χρόνων, ὡς συνάγεται ἐκ τοῦ πλήθους τῶν ὀστράκων, τὸ ὁποῖον ἔχει καταστραφῆ κατὰ προσφάτους χρόνους, ἴσως πρὸ πεντηκονταετίας διὰ τῆς χρησιμοποίησεως ἀκόμη καὶ δυναμίτιδος. Τοῦτο ἀπεδείχθη καὶ ἐκ τῶν ὑστέρων, διότι γέροντες κάτοικοι ἐνεθυμοῦντο ὅτι ὁ παλαιὸς ἰδιοκτήτης εἶχε διὰ δυναμίτιδος ἀνατινάξει λίθους εἰς τὴν θέσιν αὐτὴν, ἐπειδὴ τὸν ἠμπόδιζον εἰς τὴν καλλιέργειαν. Πλησίον τοῦ ἐν διαλύσει τούτου οἰκοδομήματος εὐρέθη καὶ τάφος διὰ πλακῶν κατασκευασμένος — μήκους 1.90 μ., πλάτους 0.70 μ. ἄνω, 0.50 μ. κάτω, βάθους 0.65 μ. — σεσυλημένος. Ἡ κατασκευὴ του ὁμοιάζει πρὸς τὴν τῶν μόνων ἀρχαϊκῶν τάφων, οἱ ὁποῖοι εὐρέθησαν πρὸ τριετίας εἰς Σπάρτην, ἀλλὰ διὰ τὴν ἀνυπαρξίαν κτερισμάτων τόσον ἐντὸς ὅσον καὶ πέραν αὐτοῦ πᾶσα ἀπόπειρα χρονολογήσεως θεωρεῖται παρακεκινδυνευμένη (πίν. 106α).

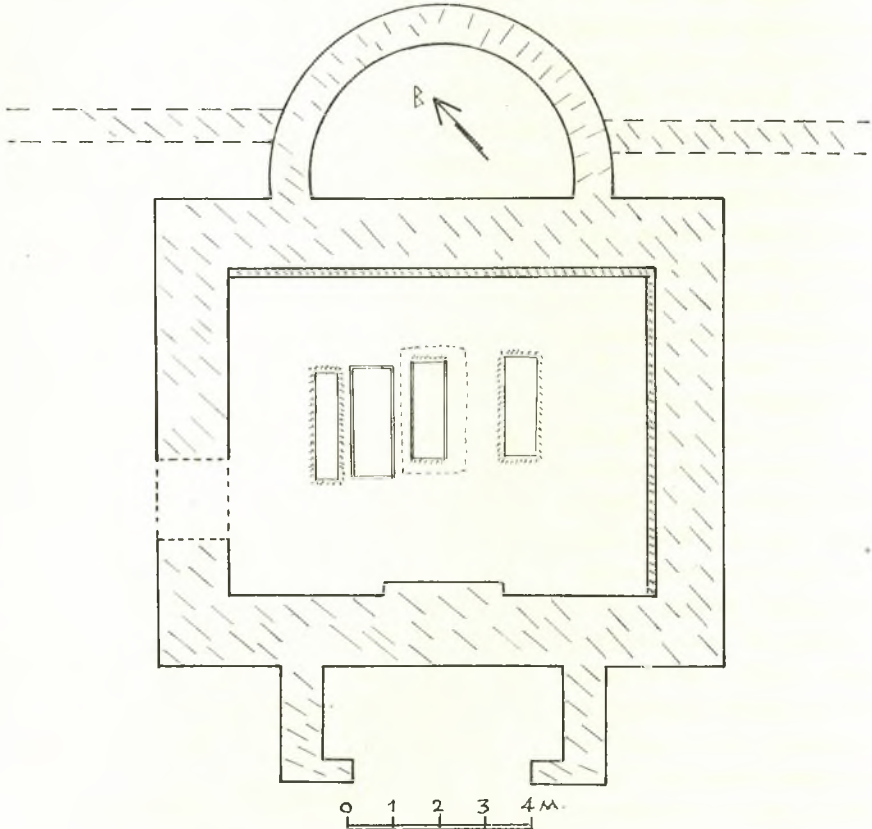
Τὸ κύριον βᾶρος τῆς ἐρέυνης ἔπescen εἰς τὴν εὐρισκομένην περίπου ὀκτα-

κόσια μέτρα δυτικώτερον θέσιν Κτηράκια, όπου άναμφιβόλως έπετεύχθησαν και τὰ πλέον σημαντικά άποτελέσματα. Είς την θέσιν αυτήν ειχον έντοπισθῆ κατά τὸ παρελθόν έτος τμήματα τοίχων Βυζαντινῶν χρόνων έν πλήρει διαλύσει και είς μίαν πλευράν της γωνία κτηρίου κατασκευασμένη διά μεγάλων λίθων, όμοίων πρὸς τοὺς τοῦ λεγομένου τάφου τοῦ Λεωνίδα έν Σπάρτη και πιθανώτατα έν τοῦ αὐτοῦ λατομείου προερχομένων. 'Η έπιφάνεια τῆς περιοχῆς Κτηράκια έχει πλήθος τεμαχίων κεράμων όλων τῶν περιόδων, μεταξύ τῶν ὁποίων διακρίνονται και τινες τῶν Κλασικῶν χρόνων, μετὰ γανώματος έσωτερικῶς και έξωτερικῶς. 'Η άνασκαφή μετὰ την άπομάκρυνσιν τῶν έπιφανειακῶν χωμάτων έπεχείρησε, με άφετηρίαν την ὀρατὴν βορειοανατολικὴν γωνίαν, νὰ παρακολουθῆσθ τὰς έξωτερικὰς πλευρὰς τοῦ οἰκοδομήματος. 'Η εργασία έφερεν είς φῶς κτήριο σχεδὸν τετράγωνον ἄνευ τοῦ προπύλου και τῆς μεταγενεστέρως κτισθείσης ἄψιδος, διαστάσεων 10 × 12.20, μετὰ δὲ τοῦ προπύλου 13 × 12.20 και μετὰ τῆς Χριστιανικῶν χρόνων ἄψιδος 16.60 × 12.20 (πρβ. σχέδ. εἰκ. 2). Καθ' ὄλην την έξωτερικὴν περιμετρον και μέχρι βάθους 1.20 - 1.50 μ. τὰ μόνα λείψανα ἦσαν πλήθος βυζαντινῶν και ρωμαϊκῶν άκοσμητῶν ὀστράκων και τεμαχίων κεράμων, διεσώζετο όμως καλῶς τοῦχος κατασκευασμένος διά μεγάλων λίθων ἄνευ συνδετικοῦ τινος κονιάματος μέχρις ὕψους 1.50 μ., βαίνων ἐπὶ εὐθυντηρίας, επίσης έν μεγάλων λίθων. Μερικοὶ τῶν λίθων ὑπερβαίνουν είς μῆκος τὰ 2 μέτρα και είς ὕψος τὰ 0.80 μ. (πίν. 106β) είς την δυτικὴν δὲ πλευράν τοῦ κτηρίου εὐρίσκειται άνοιγμα θύρας πλάτους 1.95 μ. Τὸ πάχος τοῦ τοίχου αὐτοῦ οὐδαμοῦ δίδεται άκριβῶς· διότι αἱ μεταγενέστεραι κατασκευαὶ είς τὸ έσωτερικὸν δὲν έπιτρέπουν την μέτρησίν του, πάντως ὑπερβαίνει τὸ 1.20 μ. 'Η κατασκευὴ του ένθυμίζει, τόσοσν διά τὸν ὄγκον τῶν λίθων ὅσον και την ἔλλειψιν συνδετικῆς ὕλης, κτίσματα τῶν κλασικῶν χρόνων τῆς Σπάρτης (π.χ. τὸν λεγόμενον τάφον τοῦ Λεωνίδα, τὸ κυκλικὸν οἰκοδόμημα τῆς άκροπόλεως).



Εἰκ. 1. 'Αφυσού. Θέσις Πλέσια.

Διὰ τῆς ἀνασκαφῆς τοῦ ἐσωτερικοῦ τοῦ οἰκοδομήματος διεπιστώθη ὅτι ὁ χώρος εἶχεν ἐπαναχρησιμοποιηθῆ κατὰ τοὺς Ρωμαίκοὺς χρόνους καὶ μεταβληθῆ πιθανώτατα εἰς οἰκογενειακὸν τάφον, ἀφοῦ ἐδέχθη ἐσωτερικῶς ἐπένδυσιν διὰ πλίνθων (πίν. 107α). Εἰς τὸ ἐσωτερικὸν τοῦ κτίσματος δὲν εὐρέθη στα-



Εἰκ. 2. Θέσις Κτηράκια Ἀφουσοῦ 1963.

θερὸν δάπεδον, εἰς δὲ τὸ κέντρον περίπου ἀνευρέθησαν τέσσαρες σαρκοφάγοι (πίν. 107β), ἐκ τῶν ὁποίων αἱ τρεῖς εἰς βάθος 0.90 μ. ἀπὸ τῆς ἐπιφανείας τοῦ ἐδάφους καὶ ἡ τετάρτη 1 μέτρον βαθύτερον ἦτοι εἰς τὸ βάθος τῶν 2.10 μ. ἀπὸ τῆς ἐπιφανείας. Ἐκ τούτων μόνον μία σώζεται καλῶς (πίν. 108α), ἡ δευτέρα ἐξ ἀριστερῶν, ἡ ὁποία εἰς τὰ ἄκρα φέρει ζώνας καταληγούσας εἰς τοὺς πόδας λέοντος, ἐνῶ αἱ ἄλλαι τρεῖς, ἀποτελούμεναι ἐκ δύο ὀρθίων πλακῶν κατὰ τὰς μακρὰς καὶ ἐκ πλινθίνων τοιχαρίων κατὰ τὰς στενὰς πλευράς, ἔχουν ὑποστῆ ζημίας. Αἱ ταφαὶ ἐντὸς τῶν σαρκοφάγων τούτων ἦσαν τεταραγμέναι· οὐ-

δὲν κτέρισμα καὶ ἐλάχιστα ὁστᾶ εὐρέθησαν, τὰ καλύμματά των δὲ σχεδὸν διελύθησαν ἀσφαλῶς κατὰ τὴν ἐποχὴν τῆς συλήσεώς των.

Εἰς τὸ ἐσωτερικὸν τοῦ οἰκοδομήματος καὶ μέχρι τοῦ παρθένου ἐδάφους οὐδὲν κτέρισμα εὐρέθη ἐκτὸς ἐλαχίστων ἐλληνιστικῶν ὀστράκων εἰς τὴν ΝΑ. γωνίαν. Συνεχιζομένης ὁμῶς τῆς ἀνασκαφῆς εἰς τὴν ἀψίδα, ἡ ὁποία ἔχει προστεθῆ εἰς τὸ οἰκοδόμημα κατὰ τοὺς βυζαντινοὺς χρόνους (πίν. 108β) διὰ τὰ σχηματισθῆ τὸ ἱερὸν χριστιανικοῦ ναοῦ, ὁ ἀνασκάπτων εὐρέθη πρὸ ἐκπλήξεων. Εἰς τὸ ἐσωτερικὸν τοῦ ἱεροῦ καὶ ἀκριβῶς εἰς τὸ κέντρον αὐτοῦ παρουσιάσθησαν ἀπὸ τοῦ βάθους τῶν 0.60 μ. ἄφθονα θραύσματα παρίου πιθανώτατα μαρμάρου, μεταξὺ τῶν ὁποίων διακρίνονται πόδες, χεῖρες καὶ ἄλλα μέλη μαρμαρίνων ἀναγλύφων κατὰ τὸ πλεῖστον μικροῦ μεγέθους, ὡς καὶ τεμάχια κεφαλῶν κατὰ τὸ πλεῖστον παιδικῶν (πίν. 109β). Ἡ πρώτη σκέψις ἦτο ὅτι ὅλα προέρχονται ἀπὸ τὴν γλυπτικὴν διακόσμησιν σαρκοφάγων, ἄγνωστον διὰ ποῖον λόγον καταστραφεισῶν. Ὅσον ὁμῶς προεχώρει ἡ ἐργασία καὶ ἤρχοντο εἰς φῶς μεγάλοι ποσότητες μαρμάρου, ἀκόμη δὲ καὶ δέκα τεμάχια ἀνήκοντα εἰς μορφὰς σχεδὸν φυσικοῦ μεγέθους, ἡ ὑπόθεσις αὐτὴ κατ' ἀνάγκην παρεμερίσθη, ἀποδειχθέντος ὅτι ἐπρόκειτο περὶ ἀποθέτου, εἰς τὸν ὁποῖον εἶχον συγκεντρωθῆ ὅλα τὰ μαρμάρινα τεμάχια μνημείου, καταστραφέντος ἄγνωστον διὰ ποῖον λόγον. Ὁ ἀποθέτης ἔχει περίμετρον περίπου 2.00 μ. συνεχίζεται δὲ μέχρι βάθους 7.60 μέτρων. Ἀπὸ τὸ ἐσωτερικὸν τοῦ φρεατοειδοῦς αὐτοῦ ἀνοίγματος ἐξήχθησαν δεκάδες τεμαχίων γλυπτῶν παντὸς μεγέθους, ὡς καὶ τέσσαρα τεμάχια πωρίνων κιόνων. Εἰς τὸ βάθος τῶν 2.00 μ. εὐρέθησαν τεμάχια μαρμαρίνης ἀνδρικήσ κεφαλῆς ἐξ ἀντιγράφου καλοῦ ἔργου τῶν κλασσικῶν χρόνων (πίν. 109α) καὶ περίξ αὐτῆς τεμάχια σωμάτων γυναικῶν ἐν ὀρμητικῇ κινήσει (πίν. 110α). Ὁ λάκκος ὅλος εἶναι πλήρης μαρμαρίνων τεμαχίων διαφόρου πάχους καὶ ὄγκου, τῶν περισσοτέρων ἀκοσμητῶν, ἀνηκόντων προφανῶς εἰς τὸ ἀρχιτεκτονικὸν καὶ τὸ γλυπτικὸν ὕλικὸν τοῦ οἰκοδομήματος. Ὁ ὄγκος καὶ ὁ ἀριθμὸς των δὲν ἐπιτρέπει τὴν ἀπόδοσιν των εἰς σαρκοφάγους, ἄλλα δὲ τεμάχια εὐρεθέντα βαθύτερον ἐνισχύουν τὴν γνώμην αὐτήν. Οὕτω εἰς βάθος δύο μέτρων εὐρέθησαν δύο γυναικεῖαι κεφαλαὶ σχεδὸν φυσικοῦ μεγέθους καὶ ὀλίγον βαθύτερον τεμάχια καὶ ἄλλων (πίν. 110β καὶ 111α). Ἦκολούθησαν δεκάδες ἄλλων τεμαχίων χειρῶν (πίν. 111β), ποδῶν, μεταξὺ τῶν ὁποίων καὶ ζώων (πίν. 111γ) καὶ, συχνότερον ὄλων, χειρῶν μικρῶν παιδιῶν κοπτόντων σταφυλάς (πίν. 111δ). Μέχρι τοῦ βάθους τῶν 7.60 μέτρων εὐρίσκοντο συνεχῶς νέα τεμάχια, μεταξὺ τῶν ὁποίων καὶ μικρὰ κεφαλὴ λεοπαρδάλεως καὶ τμημα κεφαλῆς ἴσως Ἴππου. Ὁ συγκεντρωθεὶς ὄγκος ἀκοσμητῶν τεμαχίων μαρμάρου ὁμοίου πρὸς τὸ χρησιμοποιηθὲν καὶ εἰς τὴν κατασκευὴν τῶν ἀνευρεθέντων γλυπτῶν εἶναι τόσον ἐπιβλητικὸς, ὥστε ἀποτελεῖ μίαν πρώτην ἔνδειξιν ἀκόμη καὶ περὶ τῆς φύσεως τοῦ οἰκοδομήματος εἰς τὸ ὁποῖον ἀνήκεν. Ἐξαντληθέντος τοῦ ἀποθέτου,

ὁ ὁποῖος δὲν ἔδωκεν οὐδὲ ἔχνος ὀστράκου, καὶ μετὰ τὸν καθαρισμόν τοῦ χώρου τὸ μνημεῖον εὐρέθη σωζόμενον μέχρις ὕψους 1.50 (πίν. 112α). Τὴν τελευταίαν ἡμέραν παρὰ τὴν ἀριστερὰν πλευρὰν τοῦ προπύλου ἦλθεν εἰς φῶς μικρὸν τεμάχιον δωρικοῦ κιονοκράνου, ἐξ ἐντοπίου μαρμάρου, ἀσφαλῶς ἐκ τῶν κιόνων τοῦ προπύλου. Τομαί τινες γενόμενοι εἰς τὴν περιοχὴν δὲν ἀπέδωσαν σημαντικὸν τι εὑρημα, μόνον δ' ἐκατέρωθεν τοῦ ἱεροῦ σώζονται τὰ θεμέλια τοίχων Βυζαντινῶν χρόνων, συνεχιζόμενα μέχρις ἀποστάσεως 8 μέτρων καὶ ἀνήκοντα ἀσφαλῶς εἰς τὸν βυζαντινὸν ναόν.

Ἀπαντα τὰ εὐρεθέντα γλυπτὰ ἐκτὸς τῆς εἰκονιστικῆς κεφαλῆς ἀνήκουν εἰς ἀνάγλυφον διάκοσμον, δεδομένου δὲ τοῦ πλήθους των καὶ τοῦ ὄγκου τοῦ εὐρεθέντος μαρμάρου δὲν ἀνήκουν εἰς σαρκοφάγον ἢ σαρκοφάγους, ἀλλ' εἰς τὸ εὐρεθὲν οἰκοδόμημα ἢ εἰς μίαν τοῦλάχιστον πλευρὰν του. Προφανῶς ἀνήκουν εἰς ζωφόρον μὲ παράστασιν μυθολογικοῦ πιθανώτατα θέματος, ἴσως ἐκ τοῦ κύκλου τοῦ Διονύσου, ἂν θεωρηθοῦν ὡς ἐνδεικτικὰ στοιχεῖα ἢ κεφαλὴ τῆς λεοπαρδάλεως καὶ τὸ τρύγημα τῶν σταφυλῶν· τὰ γυναικεῖα ὀρμητικῶς κινούμενα σώματα θὰ ἀνήκουν εἰς Μαινάδας. Ἡ ἐργασία τῶν ἀναγλύφων ἐπιμελημένη καὶ κλασσικίζουσα ἀνήκει, ὅσον δύναται νὰ κρίνη τις προχειρῶς, εἰς τὴν κλασσικίζουσαν τέχνην τῆς ἐποχῆς τῶν Φλαβίων μὲ σαφῆ μίμησιν προτύπων τοῦ 4^{ου} αἰῶνος. Ἰδιαίτερον θέμα παρουσιάζει ἡ μεγάλη ἀνδρική κεφαλὴ, ἢ ὁποία ἀνήκεν εἰς ὀλόγλυφον ἄγαλμα καὶ μιμεῖται καταφανῶς γνωστὰς κεφαλὰς ἀγαλμάτων τοῦ Ἡρακλέους. Ἄν δὲ πράγματι ἡ κεφαλὴ ἀνήκει εἰς ἄγαλμα Ἡρακλέους δυνάμεθα νὰ ταυτίσωμεν καὶ τὸ οἰκοδόμημα μὲ τὸν ὑπὸ τοῦ Πausanίου (III 19.7) ἀναφερόμενον ναὸν τοῦ Ἀσκληπιοῦ Κοτυλέως, τὸν ὁποῖον εἶχεν ἰδρύσει ὁ Ἡρακλῆς καὶ πρέπει νὰ εὑρίσκηται εἰς τὴν περιοχὴν αὐτήν. Τὸ σχῆμα τοῦ οἰκοδομήματος δὲν δίδει τὸν ὀρθόδοξον τύπον ναοῦ, ἀλλὰ, ἂν ληφθῆ ὑπ' ὄψιν ὅτι ὁ Ἀσκληπιὸς εἶναι περισσότερον ἥρωας, τότε ὁ ναὸς του εἶναι μᾶλλον Ἡρωῶν. Εἰς τὸ Ἡρωῶν τοῦ Ἀσκληπιοῦ, τὸ ὁποῖον εἶχεν ἰδρύσει ὁ Ἡρακλῆς, εἶναι φυσικὸν ὡς ἀνάμνησις τούτου νὰ ἐτέθη ἀργότερον καὶ ἄγαλμά του. Ἡ οἰκοδομικὴ ἱστορία τοῦ οἰκοδομήματος φαίνεται ἀπλῆ. Ἡ οἰκοδομὴ του ἀνάγεται εἰς τοὺς κλασσικοὺς χρόνους (ἂν καὶ δὲν εἶναι γνωστὸν ποῦ ἀνήκουν τὰ πώρινα τεμάχια κιόνων). Μία ἐπισκευὴ καὶ μεταβολὴ του εἰς οἰκογενειακὸν τάφον θὰ ἐγένετο κατὰ τοὺς ὀψίμους μᾶλλον Ρωμαϊκοὺς χρόνους καὶ τέλος μία ἀκόμη μεταβολὴ του εἰς χριστιανικὸν ναὸν κατὰ τοὺς πρωίμους χριστιανικοὺς χρόνους, ὅτε διηυρύνθη μὲ τοὺς ἐκατέρωθεν τοῦ ἱεροῦ τοίχους.

Ἐλέχθη ἤδη ὅτι ὅλα τὰ εὐρεθέντα γλυπτὰ καὶ τὰ τεμάχια τῶν πωρίνων κιόνων προέρχονται ἐκ τοῦ ἀποθέτου τοῦ εὐρισκομένου εἰς τὴν ἀψίδα τοῦ ἱεροῦ καὶ πρέπει νὰ τονισθῆ ἰδιαίτερος ὅτι οὐδὲ ἓν τεμάχιον ἔστω καὶ ἀκοσμήτου μαρμάρου παρουσιάσθη εἰς ὄλον τὸν ἄλλον χώρον τῆς ἀνασκαφῆς. Τοῦτο δὲ ὀφείλεται μόνον εἰς τὸν προσεκτικὸν καὶ ἐπιμελῆ καθαρισμόν τοῦ χώρου καὶ

εις τὸν σεβασμὸν πρὸς τὰ λείψανα, ἀποτεθέντα ἅλα, κεκοσμημένα καὶ μὴ, προσεκτικῶς εἰς τὸν ἀποθέτην. Εἶναι τοῦτο ἀσφαλῆς ἔνδειξις, ὅτι ἡ καταστροφή δὲν ὀφείλεται εἰς τοὺς χριστιανούς, οἱ ὅποιοι δὲν εἶχον λόγους νὰ διαφυλάξουν τὰ γλυπτὰ, πολὺ ὀλιγώτερον δὲ νὰ τὰ ἀποκρύψουν μὲ σεβασμὸν, ἀλλ' εἰς ἄλλην αἰτίαν. Ἡ ἀπόκρυψις ἐγένετο βεβαίως ἀπὸ ἀνθρώπους οἱ ὅποιοι τὰ ἐθεώρουν ἱερὰ καὶ σεβαστά, ὅχι μόνον τὰ φέροντα κόσμον τεμάχια, ἀλλ' ὅλην τὴν μαρμαρίνην ἐπέπνυσιν τοῦ ἱεροῦ. Ἐὰν τοῦτο οὕτως ἔχει, μᾶς παρέχεται ἀφετηρία διὰ τὴν χρονολόγησιν, διότι ἡ καταστροφή δὲν δύναται εἰμὴ νὰ ἐγίνεν ἀπὸ ἐπιδρομεῖς ἐπειδὴ, ἐὰν ἐγένετο ἀπὸ φυσικὴν αἰτίαν, ὡς π.χ. σεισμὸν, δὲν θὰ ἦτο τόσον ὀλοκληρωτικὴ, ἀφ' οὗ μάλιστα καὶ ἡ κατάστασις τῶν μαρμαρίνων τεμαχίων ἀποδεικνύει ἰδιαιτέραν φροντίδα περισώσεως, ὥστε τίποτε νὰ μὴ μαρτυρῇ τὴν γενομένην καταστροφήν. Τοῦτο ὅμως δὲν θὰ ἦτο δυνατόν εἰμὴ μόνον εἰς δύο περιπτώσεις 1) κατὰ τὴν ἐπιδρομὴν τῶν Γότθων καὶ τῶν Ἑρούλων τοῦ 276 μ.Χ. ἢ 2) κατὰ τὴν ἐπιδρομὴν τῶν Γότθων τοῦ 395 μ.Χ. Κατ' ἀμφοτέρας τὰς εἰσβολὰς ταύτας γνωρίζομεν ὅτι ἡ περιοχὴ ἐδῆώθη καὶ ἐλεηλατήθη συστηματικῶς. Πιθανωτέρα θεωρεῖται ἡ καταστροφή τοῦ μνημείου κατὰ τὴν ἐπιδρομὴν τοῦ 276, ἐπειδὴ οὕτω ἐξηγεῖται καλύτερον ἡ ἐπιμελὴς εἰς τὸν ἀποθέτην συλλογὴ καὶ φύλαξις τῶν μαρμαρίνων ἀντικειμένων, ἥτις πρέπει νὰ ἐγένετο μετὰ τὴν ἀποχώρησιν τῶν βαρβάρων, ὅποτε θὰ ἐπῆλθε καὶ ἡ μεταβολὴ τοῦ οἰκοδομήματος εἰς οἰκογενειακὸν τάφον ἀπὸ ἐπιστρέψαντας εἰς τὴν πατρίδα των ἐνοπίους, οἱ ὅποιοι, ἀναγνωρίζοντες ὡς ἱερὸν τὸν χώρον, ἐχρησιμοποίησαν αὐτὸν ὡς τάφον, ἀφοῦ συνεκέντρωσαν καὶ ἔθαψαν ὡς ἱερὰ ἅλα τὰ μαρμάρια τεμάχια τοῦ παλαιότερου κόσμου τοῦ οἰκοδομήματος. Οἱ τάφοι ἐπομένως πρέπει νὰ ἀνήκουν εἰς τοὺς μετὰ τὸ 267 χρόνους καὶ εἰς τοὺς κατασκευαστάς των ὀφείλεται ἡ διάσωσις τῶν γλυπτῶν καὶ ἄλλων μαρμαρίνων τεμαχίων τοῦ ἀποθέτου, οἱ ὅποιοι τὰ εἶχον τρόπον τινὰ ἀσφαλίσει, τοποθετήσαντες αὐτὰ εἰς τὸ στόμιον τοῦ φρεατοειδοῦς ἀνοίγματος σχηματιζομένου διὰ δύο μεγάλων λίθων τοῦ παλαιότερου οἰκοδομήματος. Κατασκευασθείσης ἔπειτα τῆς ἀψίδος τοῦ ἱεροῦ, κατὰ τοὺς Βυζαντινοὺς χρόνους, ὁ ἀποθέτης εὑρέθη εἰς τὸ κέντρον αὐτῆς καὶ ἀκριβῶς κάτωθεν τῆς Ἁγίας Τραπεζῆς, διότι ὁ ἀποθέτης εἶχε κατασκευασθῆ εἰς τὸ κέντρον τῆς θεωρουμένης ὡς ἀνατολικῆς πλευρᾶς (ἥτις ἔχει ἐλαφρὰν ἀπόκλισιν ἀπὸ τῆς ἀνατολῆς) καὶ ἔξω τοῦ τοίχου. Τὸ χριστιανικὸν οἰκοδόμημα ἀνήκει μᾶλλον εἰς τοὺς πρώιμους χρόνους, ὅσον δύναται προχειρῶς νὰ κριθῇ.

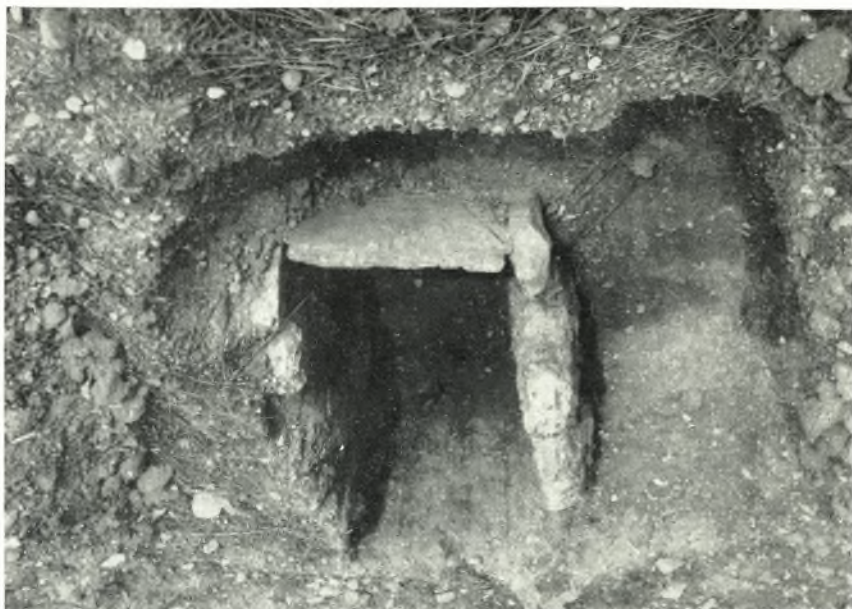
Δύο ἄλλαι ἀπόπειραι εἰς τὰς θέσεις "Λοσπρα Χώματα καὶ "Ἅγιος Δημήτριος, ὅπου εἰς τὴν ἐπιφάνειαν εὑρίσκονται κύβοι εἰργασμένων ἀρχαίων λίθων, ἀπέβησαν ἀρνητικαί, εἰς δὲ τὴν περιοχὴν τοῦ ναοῦ τοῦ Ἁγίου Δημητρίου οἱ λίθοι ἔχουν μεταφερθῆ κατὰ τὴν ἐποχὴν τῆς ἐπανακατασκευῆς του κατὰ τὰς ἀρχὰς τοῦ αἰῶνος.

Μίαν ἀπροσδόκητον καὶ σημαντικὴν ἀνακάλυψιν προεκάλεσε πληροφορία ἰδιώτου, καθ' ἣν εἰς τὸ κτῆμά του, εἰς θέσιν Ἀμπούλα, εὐρισκομένην πάλιν εἰς τὴν περιοχὴν Ἀφουσοῦ ἀλλὰ δυτικῶς τῆς ἐθνικῆς ὁδοῦ Σπάρτης-Τριπόλεως καὶ πλησίον τοῦ Εὐρώτα, «ὁ πατήρ του εὕρισκε μεγάλα μάρμαρα». Παρὰ τὸ γεγονὸς ὅτι ἦτο ἐνδεχόμενον νὰ ἔχουν ταῦτα διαρπαγῆ, ἐπεχειρήθη τὰς τελευταίας ἡμέρας μικρὰ προκαταρκτικὴ ἔρευνα.

Ἡ ἐργασία εἰς τὴν θέσιν αὐτὴν ἀπεδείχθη δυσχερεστάτη, ἐπειδὴ, λόγῳ τῆς ὑγρασίας τοῦ παραρρέοντος Εὐρώτα, ἡ βλάστησις εἶναι πλουσία καὶ πρὸ τῆς σκαφῆς παρέστη ἀνάγκη κοπῆς καὶ ἐκριζώσεως μερικῶν δένδρων.

Ἄλλ' ἤδη ἀπὸ τοῦ σχετικῶς μικροῦ βάθους τῶν 0.50 μ. παρουσιάσθη τμῆμα δωρικοῦ μαρμαρίνου ἐπιστυλίου μετὰ τῶν σταγόνων εἰς τὸ ἄνω μέρος ὡς πρώτη ἐνδειξις τῆς ὑπάρξεως εἰς τὸν χῶρον οἰκοδομήματός τινος καὶ εἰς βάθος 0.80 μ. καὶ δεύτερον τμῆμα ὁμοίου καθ' ὅλα ἐπιστυλίου. Εἰς τὸ βάθος αὐτὸ παρουσιάσθη καὶ τοῖχος καμπυλούμενος κατὰ τὴν βορειοανατολικὴν πλευρὰν, ἐκτισμένος δι' ἀρχαίου ὕλικου κατὰ τοὺς ἐσχάτους Ρωμαϊκοὺς ἢ τοὺς πρώτους Βυζαντινοὺς χρόνους. Διὰ τοῦ καθαρισμοῦ τῆς δυτικῆς πλευρᾶς διεπιστώθη, ὅτι οὗτος φθάνει μέχρι τοῦ βάθους τῶν δύο καὶ πλέον μέτρων, ἔνθα εὐρέθη δάπεδον ἐκ πλακῶν καὶ ἐπ' αὐτοῦ μαρμάρινος ἐνεπίγραφος κίων (πίν. 112β), τῇ βοηθείᾳ τοῦ ὁποίου, ἀναγράφοντος τὸ ὄνομα ΚΩΝΣΤΑΝΤΙΝΟΥ ΤΟΥ ΜΑΞΙΜΙΑΝΟΥ, τοῦ πατρὸς δηλαδὴ τοῦ Κωνσταντίνου τοῦ Μεγάλου, ἐπιτυγχάνεται ἡ χρονολόγησις τοῦ τοίχου, ἄγνωστον εἰς ποῖον οἰκοδόμημα ἀνήκοντος. Ἡ ἀνασκαφὴ δὲν ἠδύνατο νὰ συνεχισθῆ ἐφέτος καὶ εἰς τὸ σημεῖον τοῦτο ἀφῆκεν ἐρωτήματα, εἰς τὰ ὁποῖα αἱ μελλοντικαὶ ἐργασίαι θὰ ἐπιχειρήσουν νὰ ἀπαντήσουν.

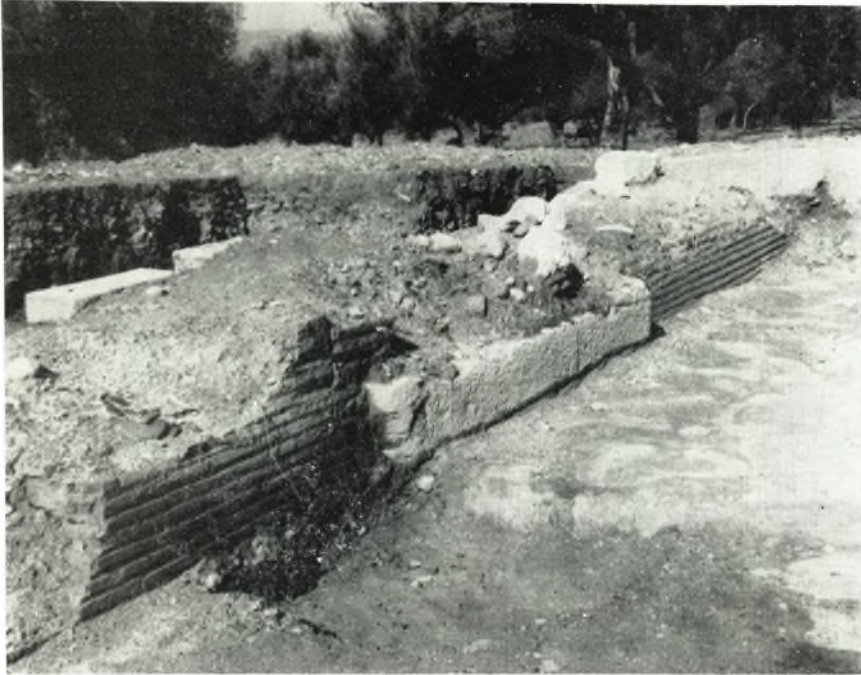
ΧΡΥΣΑΝΘΟΣ ΧΡΗΣΤΟΥ



α. Τάφοι εις θέσιν Πλέσινα.



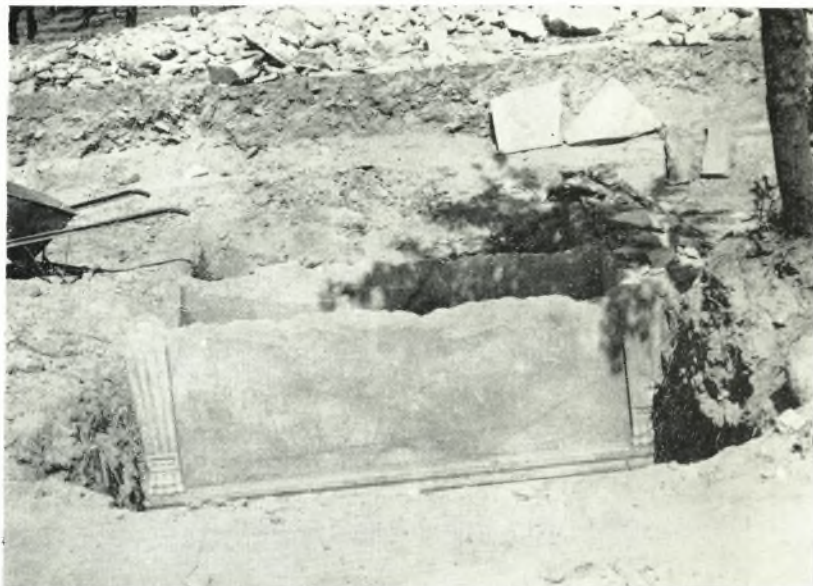
β. Δυτική πλευρά με θύραν.



α. Ἐσωτερικὴ ἐπένδυσις διὰ πλίνθων ἐκατέρωθεν τῆς μετὰ τὸ πρόπυλον εἰσόδου.



β. Σαρκοφάγοι ἐντὸς τοῦ οἰκοδομήματος.



α. Ἡ σωζομένη καλῶς σαρκοφάγος.



β. Ἡ ἄψις τοῦ οἰκοδομήματος τῆς εἰκόνας 2.



α. Εικονιστική κεφαλή προχείρως συναρμολογηθεῖσα.



β. Παιδικαὶ κεφαλαι ἐκ τοῦ ἀπαθέτου τοῦ εὑρισκομένου εἰς τὸ ἱερόν.



α. Τεμάχια σωμάτων γυναικῶν ἐν ὀρμητικῇ κινήσει.



β. Δύο γυναικεῖαι μαρμάρινα κεφαλαί.



α. Τεμάχια γυναικείων κεφαλῶν καὶ μιᾶς παιδικῆς.



β. Χεῖρες κρατοῦσαι διάφορα ἀντικείμενα.



γ. Πόδες εἰς διάφορους στάσεις, δεξιὰ πούς ζώου.



δ. Χεῖρες κόπτουσαι διὰ μαχαιριδίων σταφυλᾶς.



α. Ἡ νοτιοανατολική πλευρά τοῦ οἰκοδομήματος.



β. Τμήμα ἀγνώστου οἰκοδομήματος με ἐνεπίγραφον
κλίμα τῶν χρόνων τοῦ Μ. Κων/τίνου.