

## 12. ΑΝΑΣΚΑΦΗ ΜΥΚΗΝΩΝ

Κατά τήν καί κατά τὸ ἔτος τοῦτο ὑπ' ἐμοῦ διευθυνομένην ἀνασκαφὴν τῶν Μυκηνῶν συνεχίσθη ἡ ἔρευνα τῆς βορείας κλιτύος καὶ τῆς ἀνωτάτης κορυφῆς τῆς ἀκροπόλεως καὶ ἡ ἀνασκαφὴ τῆς πρὸς Βορρᾶν τοῦ Θησαυροῦ τοῦ Ἀτρέως περιοχῆς. Πρὸς τούτοις ἐπεβεβαιώθησαν διάφοροι παρατηρήσεις διὰ τὸ προγενεστέρως ἀποκαλυφθὲν βορειοανατολικὸν κυκλώπειον τεῖχος καὶ οὕτω κατέστη δυνατὴ ἡ συμπλήρωσις καὶ περάτωσις τῶν σχεδίων καὶ τῆς μελέτης διὰ τὰ τεῖχη καὶ τὰς πύλας τῶν Μυκηνῶν<sup>1</sup>. Ἡ ἐργασία ἤρchiσε τὴν 3ην Ἰουλίου καὶ συνεχίσθη μέχρι τῆς 20ης Δεκεμβρίου τοῦ 1963. Εἰς ταύτην εἶχον πολυτίμους βοηθοὺς τὸν κ. T. Leslie Shear, Jr., τὴν Καν Ἰόννην Μυλωνᾶ Shear, τὴν Καν Λέλαν Μυλωνᾶ, τὴν Καν Ροζαλίνδην Παπαντωνίου, τὴν Δίδα Elizabeth Brokaw καὶ τὸν κ. Andrew Love. Ὁ κ. Richard Rothman ἦτο ὁ ἀρχιτέκτων τῆς ἀνασκαφῆς καὶ ὁ κ. Νικόλαος Τομπάζης ὁ φωτογράφος. Εἰς τοὺς συνεργάτας τούτους, εἰς τοὺς ὁποίους ὀφείλεται καὶ ἡ ἐπιτυχία τῆς ἀνασκαφῆς, ἐκφράζω θερμὰς εὐχαριστίας. Ἐπίσης ὀφείλω εὐχαριστίας εἰς τὸ Διοικητικὸν Συμβούλιον τῆς ἐν Ἀθήναις Ἀρχαιολογικῆς Ἐταιρείας καὶ ἰδίᾳ εἰς τὸν Γενικὸν αὐτῆς Γραμματέα συνάδελφον κ. Ἀναστάσιον Κ. Ὀρλάνδον διὰ τὴν εἰς ἐμὲ ἀνάθεσιν τῆς ἀνασκαφῆς ὡς καὶ εἰς τὴν Πρυτανείαν τοῦ Washington University διὰ τὴν ἀδειαν νὰ ἐπανέλθω καὶ παραμείνω εἰς τὴν ἀγαπητὴν γενέτειραν τὸ τρέχον ἀκαδημαϊκὸν ἔτος. Εἰς τοὺς πραγματικοὺς φίλους μου τοῦ St. Louis, οἱ ὁποῖοι καθιστοῦν δυνατὴν τὴν συνέχισιν τῶν ἐρευνῶν καὶ μελετῶν μου διὰ τῆς χορηγίας των, εἶμαι πάντοτε εὐγνώμων. Τέλος εἰς τὸν συνεργάτην καὶ ἔφορον τῆς περιοχῆς κ. Νικόλαον Βερδελῆν ὀφείλω χάριτας διὰ τὴν πάντοτε πρόθυμον συμπαράστασίν του.

### Α. ΕΡΕΥΝΑΙ ΕΝΤΟΣ ΤΗΣ ΑΚΡΟΠΟΛΕΩΣ.

1. Πρὸς Νότον τῆς περιοχῆς τοῦ βορείου κυκλώπειου τεῖχους, ἡ ὁποία ἠρευνήθη τὸ 1962<sup>2</sup>, ἀνεσκαφῆ ἕκτασις 40 × 30 μ. καὶ ἀπετέλεσεν ἐν τῶν κυρίων τομέων τῆς ἐφετινῆς ἐρεῦνης. Ἀμέσως ὑπεράνω καὶ πρὸς Νότον τοῦ διαδρόμου Γ καὶ τῶν δωματίων του ἀπεκαλύφθη σημαντικὸν κτήριο (πίν. 74α, Μ), μήκους 15 μ. καὶ μέσου πλάτους 7.50 μ., μέγα μέρος τοῦ ὁποίου εἶχε προηγουμένως ἀνασκαφῆ ὑπὸ τοῦ ἀειμνήστου διδασκάλου ΧΡΗΣΤΟΥ ΤΣΟΥΝΤΑ καὶ

1 Τὰ ἀποτελέσματα τῆς ἐργασίας αὐτῆς ἐδημοσιεύθησαν εἰς τὴν ΑΕ 1962, σ. 1 κέξ.

2 Ὅρα Ἔργον 1962, σ. 95.

ἡ περιοχή του εἶχεν ἐκ νέου πληρωθῆ. Οὐδὲν περὶ τοῦ κτίσματος τούτου ἐδημοσιεύθη καὶ εἰς τὴν ἐπιφάνειαν, πρὸ τῆς ἀνασκαφῆς, ἐφαίνοντο μόνον ἡμικατεστραμμένα θεμέλια, τὰ ὅποια ὑπετίθεντο ὅτι ἀνήκον εἰς ἑλληνιστικὰ κτίσματα. Εὐτυχῶς, ὀλίγα τμήματα τῆς περιοχῆς εἶχον παραμείνει ἄσκαπτα καὶ εἶχον διατηρήσει τὴν ἀρχικὴν των ἐπίχωσην, ταῦτα δὲ ἀπεδείχθησαν ἀρκετὰ διὰ νὰ βεβαιώσουν τὴν μυκηναϊκὴν προέλευσιν τοῦ κτηρίου Μ.

Τὸ κτήριον τοῦτο περιλαμβάνει 4 δωμάτια (παρένθ. πίν. Α, Μ-1-Μ-4) διατεθειμένα στοιχηδὸν καὶ κατὰ τὸν κατὰ μῆκος ἄξονα ἀπὸ τὰ ΒΔ. πρὸς τὰ ΝΑ. Τὸ μεγαλύτερον καὶ κεντρικὸν δωμάτιον (πίν. 74β, Μ-2) ἔχει σχεδὸν τετράγωνον σχῆμα καὶ μέσας ἐσωτερικὰς διαστάσεις  $5.25 \times 5$  μ. Καλῶς διατηρούμενα ἀνοίγματα θυρῶν, μέσου πλάτους 1.20 μ., φέρουν ἀπὸ τοῦ ἐνὸς εἰς τὸ ἕτερον δωμάτιον, ἐν ᾧ δύο ἐξωτερικαὶ θύραι (παρένθ. πίν. Α', α καὶ β καὶ πίν. 75α) ἔφερον εἰς τὰ δωμάτια Μ-2 καὶ Μ-3. Πρὸ ἐκάστης τῶν εἰσόδων εὐρέθη μικρὸν τετράπλευρον δωμάτιον (παρένθ. πίν. Α', α-1 καὶ β-1), τὸ ὁποῖον φαίνεται ὅτι ἐχρησίμευεν ὡς θυρωρεῖον.

Εἰς τὴν ΒΔ. γωνίαν τοῦ δωματίου Μ-3 (πίν. 75β) ἀπεκαλύφθησαν ὑπολείμματα κλίμακος, μέσου πλάτους 1 μ., ἡ ὁποία ἔφερε πρὸς ὑψηλότερα ἐπίπεδα καὶ ἰδίᾳ εἰς τριγωνικὸν τὸ σχῆμα ὑπαίθριον χῶρον ἢ αὐλὴν (παρένθ. πίν. Α', Φ καὶ πίν. 76α), τῆς ὁποίας τὸ δάπεδον ἀπεκαλύφθη περὶ τὰ 2.15 μ. ὑπεράνω τοῦ δαπέδου τῶν δωματίων Μ-3 καὶ Μ-4. Διὰ τῆς τριγωνικῆς αὐλῆς διήρχοντο ὄχιοι ἀποχετευτικοὶ τῆς βορείας κλιτύος τῆς ἀκροπόλεως καὶ εἰς τὴν περιοχὴν τῆς εὐρέθησαν δύο φρεάτια προφανῶς χρήσιμα διὰ τὴν ἐπιθεώρησιν, ἐν ἀνάγκῃ δὲ καὶ διὰ τὴν ἐπισκευὴν τοῦ ἀποχετευτικοῦ συστήματος, τὸ ὁποῖον ἀποδεικνύεται πολὺ σημαντικὸν καὶ ἐντέχνως κατεσκευασμένον.

Οἱ τοῖχοι τοῦ κτηρίου Μ, μέσου πλάτους 0.65 μ., εἶναι κατεσκευασμένοι ἐκ μικρῶν ἀργῶν λίθων τεθειμένων εἰς πηλὸν διετηρήθησαν δὲ εἰς πολλὰ τμήματα μέχρις ὕψους 1.50-1.80 μ.<sup>1</sup> τὰ θεμέλια αὐτὰ ἐβάσταζον ἀνωδομὴν ἀπὸ πλίνθους ἢ καὶ ἀπὸ χῶμα pisé, μικρὰ δὲ λείψανα τῆς πλινθοδομῆς εὐρέθησαν εἰς τὸ ΒΑ. θεμέλιον τοῦ δωματίου Μ-4 καὶ εἰς τὸν Β. τοῖχον τοῦ κλιμακιστάσιου. Μικρὰ διασωθέντα τεμάχια δαπέδων ἀποδεικνύουν ὅτι τὰ τῶν δωματίων Μ-2 καὶ Μ-3 ἦσαν κεκαλυμμένα μετὰ τὴν γνωστὴν μυκηναϊκὴν ἀμμοκονίαν, ἐν ᾧ τὰ δάπεδα τῶν δωματίων Μ-1 καὶ Μ-4 ἐσχηματίσθησαν μετὰ καλῶς πεπιεσμένην γῆν περιέχουσαν πολλοὺς χάλικας. Μικρὰ τεμάχια κονιαμάτων, τὰ ὅποια εὐρέθησαν εἰς τὴν ἀδιατάρακτον ἐπίχωσην, ἀποδεικνύουν ὅτι οἱ τοῖχοι τῶν δωματίων Μ-2 καὶ Μ-3 τοῦλάχιστον ἐκαλύπτοντο ἀπὸ ἐγχρω-

<sup>1</sup> Τὴν ἐνίσχυσιν τῶν τοίχων τούτων ἀνέλαβε, κατόπιν ἐγκρίσεως τοῦ Ἀρχαιολογικοῦ Συμβουλίου τῆς Γενικῆς Διευθύνσεως Ἀρχαιοτήτων, καὶ ἔφερον εἰς αἴσιον πέρας ἡ Διευθύνσις Ἀναστηλώσεων κατὰ τὰς ὁδηγίας τοῦ Διευθυντοῦ τῆς κ. Ε. Στίμα, πρὸς τὸν ὁποῖον ἐκφράζω θερμὰς εὐχαριστίας καὶ ἐντεῦθεν.

μον κονίαμα: τὰ δάπεδα καὶ τὰ ἔγχρωμα κονιάματα ἀποδεικνύουν ὅτι τὰ δωμάτια Μ-2 καὶ Μ-3, τὰ ὁποῖα ἔχουν καὶ ἐξωτερικὴν εἰσοδὸν καὶ θυρωρεῖον, ἦσαν τὰ κύρια, ἐν ᾧ τὰ ὑπ' ἀριθμὸν 1 καὶ 3 ἦσαν βοηθητικά, χρησιμοποιούμενα ἴσως ὡς ἀποθήκαι.

Εἰς τὸ μέσον περίπου τοῦ βορειοανατολικοῦ τοίχου τοῦ δωματίου Μ-2 ἀπεκαλύφθησαν ὑπολείμματα ἑλλειψοειδοῦς κτίσματος, τοῦ ὁποῖου ἡ πραγματικὴ χρῆσις παραμένει ἀνεξακριβώτος, διότι ἐν πολλοῖς τὸ κτίσμα εἶχε καταστραφῆ κατὰ τὴν ἀρχικὴν τοῦ χώρου ἀνασκαφὴν (παρένθ. πίν. Α', Μ-2). Τὸ δάπεδον, τὸ περιβαλλόμενον ὑπὸ τοῦ κτίσματος τούτου, ὡς καὶ ὁ τοίχος εἰς τὸ βάθος του, εἶναι κεκαλυμμένα ὑπὸ ἐπιχρίσματος ἐξ ἀσβεστοχώματος. Ἡ μεταξὺ τοῦ κτίσματος τούτου καὶ τῆς ΒΔ. γωνίας τοῦ δωματίου ἐπίχωσις εἰς πλάτος 0.70 μ. περίπου κατὰ μῆκος τοῦ τοίχου εὐρέθη ἀδιατάρακτος καὶ εἰς αὐτὴν εὐρέθησαν ψηφίδες ἐξ ὑελομάζης, ὄστρακα ΥΕ ΠΙΒ τελευταίων χρόνων, τεμάχια εἰδωλίων τῶν γνωστῶν μυκηναϊκῶν τύπων Φ καὶ Ψ καὶ ζωδίων, καὶ ἐν πληρῆς εἰδῶλιον τύπου Φ, ἡ ἐπιφάνεια τοῦ ὁποῖου καλύπτεται μὲ ὀφιοειδεῖς γραμμὰς ἐρυθροῦ χρώματος (πίν. 77α). Ἀκριβῶς ἄνωθεν τοῦ εἰδωλίου τούτου εὐρέθησαν δύο μικρὰ τεμάχια Αἰγυπτιακῆς πινακίδος ἐκ φαγεντιανῆς, ἡ ὁποία φέρει τὴν αὐτὴν ἐπιγραφὴν ἐπ' ἀμφοτέρων τῶν πλευρῶν (πίν. 76β). Ἡ ἐπιγραφὴ, κατὰ τὸν κ. Ν. ΜΠΟΥΦΙΔΗΝ τοῦ Ἐθνικοῦ Ἀρχαιολογικοῦ Μουσείου, περιλαμβάνει δέλτον (cartouche) τοῦ Ἀμενόφιου τοῦ Γ' τῆς 18ης δυναστείας (περίπου 1405-1370 π.Χ.)<sup>1</sup>. Εἰς τὴν αὐτὴν ἐπίχωσιν εὐρέθη καὶ χαλκοῦς δακτύλιος, ἡ κυκλικὴ σφενδόνη τοῦ ὁποῖου εἶναι ἐξ ἀργύρου καὶ ἀρχικῶς συνεκράτει ἔνθετον κόσμημα ἢ γλυπτὸν φακοειδῆ σφραγιδόλιθον, ὁ ὁποῖος δὲν διεσώθη. Μεταξὺ τῶν ἄλλων εὐρημάτων ἐκ τοῦ κτηρίου σημειῶνω τεμάχιον μικρᾶς τετραπλεύρου πλακῶς ἐξ ὑελομάζης, εἰς τὸ ὁποῖον ἔχομεν παράστασιν λεοντομόρφου δαίμονος, τύπου γνωστοῦ ἐκ τῶν εὐρημάτων ΤΣΟΥΝΤΑ τοῦ «θολωτοῦ τάφου τῶν δαιμόνων», ὡς καὶ πολλὰ τεμάχια μολυβδίνων ἀγγείων. Ἐν σχεδὸν πληρῆς, ἀλλὰ πολὺ πεπεισμένον, δεῦμα μολυβδίνου ἀγγείου εὐρέθη εἰς τὸ ὑπ' ἀριθμὸν Μ-3 δωματίον καὶ εἰς τὴν ἀρχικὴν του θέσιν (πίν. 78α). Ἐκ τῆς ἀδιατάρακτου ἐπιχώσεως τοῦ τριγωνικοῦ χώρου Φ προέρχεται ὀλόγλυφον ἐξ ἑλεφαντοστοῦ εἰδῶλιον, ὕψους μόλις 0.035 μ., παριστῶν γυναῖκα φέρουσαν τὰς χεῖρας πρὸ τοῦ γυμνοῦ τοῦ στήθους (πίν. 77β) καὶ σφραγιδόλιθος διάτρητος μὲ παράστασιν λέοντος καὶ ταύρου.

Κατὰ μῆκος τῆς ἀνατολικῆς πλευρᾶς τοῦ κτηρίου Μ εὐρέθη δρόμος, ὁ

<sup>1</sup> Καὶ ἄλλα τεμάχια Αἰγυπτιακῶν πινακίδων τοῦ Ἀμενόφιου τοῦ Γ' εἶναι γνωστὰ ἀπὸ τὰς ἀνασκαφὰς τοῦ ΤΣΟΥΝΤΑ, ΑΕ 1891, σ. 18, πίν. ΠΙ, 3-4· Μυκῆναι καὶ μυκηναῖος πολιτισμός, σ. 213. ΓΙΜΜΕΝ, Die kret.-myk. Kultur, σ. 175-176, εἰκ. 171 κλπ. Εἰς τὸν κ. ΜΠΟΥΦΙΔΗΝ ἐκφράζω θερμὰς εὐχαριστίας διὰ τὴν συμβολὴν του εἰς τὴν μελέτην τοῦ εὐρήματος.

ὁποῖος πρὸς Βορρᾶν καταλήγει εἰς τὸ μεταξύ τῶν διαδρόμων Α καὶ Β πλατύσκαλον. Διὰ τοῦτο καὶ τὸν ἀποκαλῶ ΑΒ-1 (παρένθ. πίν. Α'). Ἐχει μέσον πλάτος περὶ τὰ 2.50 μ. καὶ ἀπεκαλύφθη εἰς μῆκος 25 μ. Κατὰ μικρὰς ἀποστάσεις τὰ ἀναλήμματα τοῦ ἐνισχύονται ἀπὸ ἐγκαρσίους τοίχους. Μεταξὺ δύο τοιούτων ἐγκαρσίων τοίχων κατὰ τὸ 12ον μέτρον τοῦ μήκους τοῦ δρόμου (παρένθ. πίν. Α', Τ) εὑρέθησαν τὰ λείψανα δύο ταφῶν, ἐκ τῶν ὁποίων ἡ μία, μεσήλικος ἀνδρὸς, ἀνάγεται εἰς τὴν μεσοελλαδικὴν ἐποχὴν καὶ ἡ ἄλλη, μικροῦ παιδίου, εἰς τὴν ὑστεροελλαδικήν. Τὸ καλύπτον τὰς ταφὰς χῶμα δίδει σαφῆ ἔνδειξιν τοῦ ὕψους τοῦ δαπέδου τοῦ δρομίσκου, ὁ ὁποῖος ἐν πολλοῖς εἶχε προηγουμένως σκαφῆ. Πόθεν ἤρχιζεν ὁ δρόμος ΑΒ-1 ἀπομένει νὰ ἐξακριβωθῆ εἰς μελλοντικὴν ἀνασκαφὴν. Ἴσως νὰ συνήντα τὸν δρομίσκον ΓΔ-1, ὁ ὁποῖος ἀρχίζει ἀπὸ τὸ πλατύσκαλον τὸ μεταξύ τῶν διαδρόμων Γ καὶ Δ.

Καὶ τὸν δρομίσκον ΓΔ-1 ἠρεύνθησα εἰς ἕκτασιν 10 μ. Κατὰ τὴν δυτικὴν τοῦ πλευρᾶν εὑρέθησαν 4 δωμάτια (παρένθ. πίν. Α', Λ-1, 2, 3 καὶ 4), τὸ βορειότερον τῶν ὁποίων (Λ-4) ἀνεσκάφη τὸ 1962. Ἡ ἀνασκαφὴ τῶν ἄλλων δωματίων δὲν ἀπέδωκεν ἐνδιαφέροντα ἀποτελέσματα, διότι τὰ δωμάτια αὐτὰ εἶχον ἀνασκαφῆ προηγουμένως καὶ πληρωθῆ ἐκ νέου. Τὸ δάπεδον τοῦ Λ-1 ἦτο κεκαλυμμένον μὲ μυκηναϊκὴν ἀμμοκονίαν, φαίνεται ὅμως ὅτι εἰς Ἑλληνιστικοὺς χρόνους εἶχε σκαφῆ διὰ τοῦ δαπέδου αὐτοῦ κυκλικὸν ὄρυγμα, τὸ ὁποῖον ἔφθανε μέχρι τοῦ βράχου. Τότε κατεστράφη μέγα μέρος τοῦ δαπέδου.

Εἰς τὴν ἀνατολικὴν πλευρᾶν τοῦ δρομίσκου ΓΔ-1 εὑρέθη ἡ νοτιοδυτικὴ γωνία τοῦ κτηρίου Μ, μεταξύ δ' αὐτῆς καὶ τοῦ βορείου τμήματος τοῦ δρομίσκου ἀπεκαλύφθη κλιμαξ καὶ κυκλοτερής, βραχὺς διάδρομος (παρένθ. πίν. Α', Κ καὶ Ι, ὧς καὶ πίν. 78β). Ἡ κλιμαξ ἔχει ἐξ βαθμίδας, κατεσκευασμένης ἐκ πάρου λίθου, ἐκ τῶν ὁποίων αἱ πέντε διεσώθησαν πλήρως. Ἐχουν μέσον ὕψος 0.16 μ. καὶ μέσον πλάτος 0.26 μ. Τὸ μῆκος τῶν κυμαίνεται μεταξύ 1.34 ἄνω καὶ 1.90 μ. κάτω, ἦτοι ἡ κλιμαξ στενοῦται πρὸς τὰ ἄνω. Ἡ ἀνωτάτη ἕκτη βαθμὶς καταλήγει εἰς πλατύσκαλον, ἐκ τοῦ ὁποίου ἀρχίζει ἀνηφορικὸς διάδρομος, ὁ ὁποῖος, παρακάμπτων τὴν ΒΔ. γωνίαν τοῦ κτηρίου Μ, βαίνει πρὸς Ἀνατολὰς καὶ προφανῶς ἔφερον εἰς τὰ ὑπερῶα δωμάτια τῶν πρὸς Νότον τοῦ διαδρόμου Γ ὑπογείων Γ-1 καὶ Γ-2, ἴσως εἰς τὸν πρῶτον ὄροφον τοῦ κτηρίου Μ καὶ τέλος εἰς τὸν τριγωνικὸν χῶρον Φ πρὸς Ἀνατολὰς τοῦ κτηρίου ἐκείνου. Ἡ κλιμαξ εἶναι ἡ καλύτερον διατηρουμένη εἰς Μυκήνας καὶ φαίνεται ὅτι διεσώθη εἰς τὸ ἀρχικόν τῆς ὕψος.

Παραπλευρῶς τῆς κλιμακὸς πρὸς Βορρᾶν ἀπεκαλύφθη μοναδικὸς διὰ τὴν μυκηναϊκὴν ἀρχιτεκτονικὴν κυκλικὸς διάδρομος, μέσου πλάτους 1.40 μ., ὁ ὁποῖος ἔφερον εἰς τὸ νότιον ἄνδρον τοῦ διαδρόμου Γ. Ἡ ἐπίχωσις, ἡ ὁποία ἐκάλυπτε καὶ τὸν διάδρομον καὶ τὴν κλιμακα, εὑρέθη ἀδιατάρακτος καὶ περι-



εἶχε πολυάριθμα ΥΕ IIIΒ ὄστρακα τῶν τελευταίων χρόνων, χρονολογοῦντα τὰ κτίσματα.

Ὁ διάδρομος Γ πλαισιοῦται ὑπὸ δύο ἀνδῆρων (παρένθ. πίν. Α', Γ), τὰ δάπεδα τῶν ὁποίων θὰ ἦσαν τοῦλάχιστον 2 μ. ὑπεράνω τοῦ δαπέδου του. Τὸ πρὸς Β. ἀνδῆρον βαίνει κατὰ μῆκος τοῦ βορείου κυκλωπέου τείχους καὶ φέρει εἰς δωμάτια ἐντὸς τοῦ πλάτους τοῦ τείχους, τὰ ὁποῖα δυστυχῶς δὲν διεσώθησαν. Τὸ πρὸς Ν. ἀνδῆρον ἔφερον εἰς δύο ὑπόγεια, τὸ δυτικώτερον τῶν ὁποίων (παρένθ. πίν. Α', Γ-1) ἠρευνήθη τὸ 1962 καὶ ἀπέδωσε μεταξύ ἄλλων καὶ τὸ γνωστὸν ἐκ πηλοῦ γυναικεῖον μυκηναϊκὸν εἰδῶλιον 0.185 μ. ὕψους<sup>1</sup>. Τὸ ἀνατολικώτερον δωμάτιον, Γ-2, εἶχε προηγουμένως σκαφή πλήρως μέχρι τοῦ βράχου καὶ ὡς ἐκ τούτου οὐδὲν ἀπέδωσε. Κάτω τοῦ δαπέδου του ἀπεκαλύφθη ἀποχετευτικὸς ἀγωγὸς τεχνικώτατα κατεσκευασμένος διὰ πλακῶν. Λόγω τῆς μεγάλης, καὶ ἀποτόμου κλίσεως τοῦ δαπέδου του οὐδὲν εἶχε παραμείνει εἰς τὴν αὔλακά του, οὔτε καὶ χῶμα.

Ἀνατολικώτερον τοῦ υπογείου Γ-2 εὐρέθη ἕτερον, κατεσκευασμένον κατὰ μῆκος τοῦ διαδρόμου Β (παρένθ. πίν. Α', Β-1). Καὶ αὐτὸ εἶχε προηγουμένως σκαφή καὶ πληρωθῆ. Διεσώθη ὅμως παρὰ τὸν Ν. τοῖχόν του μικρὸν τμήμα τοῦ ἀρχικοῦ του δαπέδου καὶ τοῦτο ἐκαλύπτετο ἀπὸ παχὺ στρῶμα πηλοῦ. Εἰς τὸ δάπεδον εὐρέθησαν ὑστεροελλαδικὰ ὄστρακα, μεταξύ τῶν ὁποίων καὶ τὸ μεγαλύτερον τμήμα ὑψίποδος κύλικος. Κάτω τοῦ δαπέδου καὶ ἐπὶ τοῦ βράχου σχεδὸν ἀπεκαλύφθησαν δύο ἐντὸς ἀγγείων ταφαὶ μεσοελλαδικῶν χρόνων. Πρὸ τοῦ δωματίου Β-1 πρὸς τὸν δρομίσκον ΑΒ-1 εὐρέθη μικρὸν προαύλιον, τὸ ὁποῖον δὲν ἀνεσκάφη πλήρως.

Προτοῦ καταστῆ δυνατὴ ἡ συναγωγὴ τελικῶν συμπερασμάτων διὰ τὸ κτήριον Μ θὰ πρέπει νὰ ἐρευνηθῆ ὁ πρὸς Ν. καὶ πρὸς τὰ ΝΔ. τῆς ἀνασκαφείσης ἐκτάσεως χῶρος. Αἱ ἀρχιτεκτονικαὶ του λεπτομέρειαι — αἱ δύο ἐξωτερικαὶ καὶ του εἰσοδοὶ μὲ θυρωρεῖα, οἱ διάδρομοι καὶ οἱ δρομίσκοι — καὶ ἡ θέσις του παρὰ τὸ βόρειον κυκλώπειον τείχος καὶ τοὺς διαδρόμους καὶ δωμάτια του ἀποδεικνύουν ὅτι τὸ κτήριον Μ ἦτο σπουδαῖον κτίσμα σχετιζόμενον στενῶς πρὸς τὸ ὅλον συγκρότημα τοῦ τείχους.

2. Ἡ ἀνωτάτη περιοχὴ τοῦ λόφου καὶ τοῦ ἐπ' αὐτοῦ ἀνακτόρου ἐπίσης ἠρευνήθη λεπτομερῶς. Ὡς γνωστὸν, ἡ περιοχὴ αὕτη ἀρχικῶς ἀνεσκάφη ὑπὸ τοῦ Τσογυнта καὶ ἠρευνήθη ἐπανειλημμένως ὑπὸ τοῦ Wach. Ἡ ἰδικὴ μας ἔρευνα ἀπεκάλυψε μικρὰ τμήματα μυκηναϊκῶν τοίχων καὶ δαπέδων ὡς καὶ λαξεύματα εἰς τὸν βράχον ὑποδεικνύοντα δάπεδα, ταῦτα δὲ ἀποδεικνύουν ὅτι ἡ κορυφὴ τοῦ λόφου δὲν κατεῖχeto ἀπὸ μίαν «columnar hall», ὡς διδάσκεται, ἀλλ' ὑπὸ σειρᾶς τεσσάρων τοῦλάχιστον δωματίων, τὰ ὁποῖα ἠνοίγοντο πρὸς

1 Ἔργον 1962, σ. 95 καὶ εἰκ. 115-116.

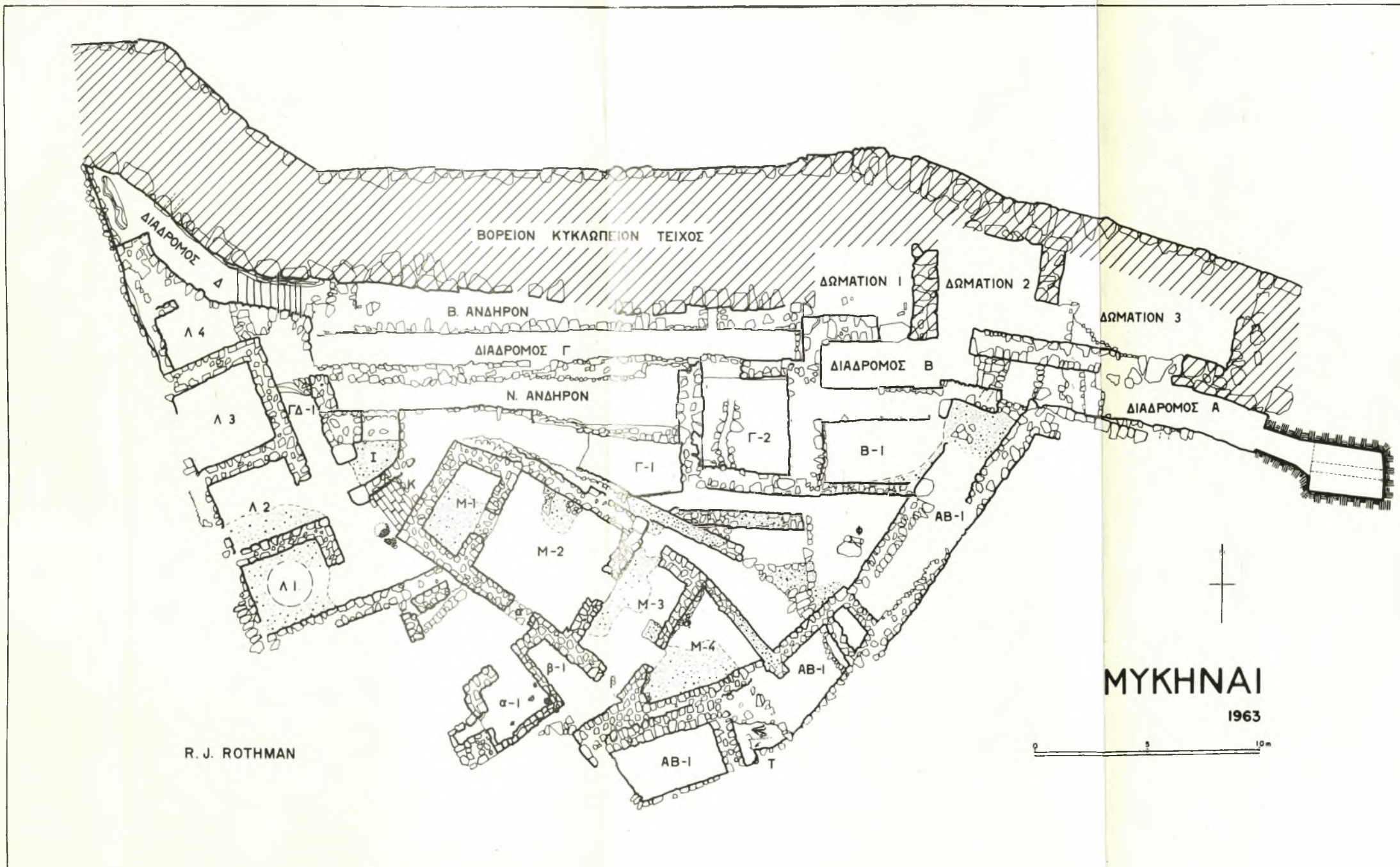
τὸν βόρειον διάδρομον. Κάτωθεν τοῦ διασωθέντος τμήματος τοῦ δαπέδου τοῦ «δωματίου τῶν πίθων» εὐρέθησαν υπολείμματα ἀρχαιοτέρου δαπέδου ἐπεστρωμένου διὰ πλακῶν γυψολίθου. Αἱ πλάκες αὐταὶ φέρουν καταφανῆ ἔχνη ἰσχυρᾶς πυρακτώσεως καὶ ἀποδεικνύουν ὅτι ἐν προγενέστερον τοῦ τελικῶς ὑπὸ πυρκαϊᾶς καταστραφέντος ἀνακτόρου κατεστράφη ἐπίσης ὑπὸ πυρκαϊᾶς εἰς ΥἼΕ ΠΙΒ χρόνους.

Κατὰ τὴν βορείαν πλευρὰν τῆς κορυφῆς τοῦ λόφου ἀπεκαλύφθη ὁ ἀναλημματικὸς τοῖχος, ὁ ὁποῖος ὑπεβάσταζε τὸ ἄνδρον τῶν ἀρχαϊκῶν χρόνων. Ὁ τοῖχος οὗτος βαίνει σχεδὸν ἀπὸ Δυσμῶν πρὸς Ἀνατολὰς καὶ ἀπέχει ἀπὸ τὸν γνωστὸν Ἑλληνιστικὸν βόρειον ἀναλημματικὸν τοῖχον κατὰ μὲν τὸ δυτικὸν ἕκρον του περὶ τὰ 3 μ. κατὰ δὲ τὸ ἀνατολικὸν 4.50 μ. Τὸ βόρειον σκέλος τοῦ ἀρχαϊκοῦ ἀναλημματικοῦ τοίχου σώζεται εἰς μῆκος 19 μ., προφανῶς εἰς ὀλόκληρον τὸ ἀρχικὸν του μῆκος. Κατὰ τὸ δυτικὸν ἕκρον του στρέφεται πρὸς Νότον καὶ εἶτα βαίνει πρὸς τὰ ΝΔ., ἀκολουθοῦν τὴν ὄφρυν τοῦ λόφου κατὰ τὴν πλευρὰν ἐκείνην (πίν. 79β). Τοῦ τμήματος τούτου διεσώθη μῆκος 6 μ. Εἶναι προφανές ὅτι τὸ ὑπὸ τοῦ ἀναλημματικοῦ τούτου τοίχου ὑποβασταζόμενον ἄνδρον εἶχε σημαντικὰς διαστάσεις καὶ αὐταὶ ὑποδεικνύουν ὅτι ὁ ἐπ' αὐτοῦ ναὸς θὰ ἦτο ἀρκετὰ μεγάλος. Μικρὸν τμήμα τοῦ ἀνατολικοῦ μακροῦ τοίχου τοῦ ναοῦ τούτου, μῆκος περίπου 4.50 μ., ἀπεκαλύφθη παρὰ τὴν ἐσωτερικὴν ὄψιν τοῦ ἀνατολικοῦ τοίχου τοῦ σηκοῦ τοῦ ἑλληνιστικοῦ ναοῦ, ὁ ὁποῖος εἶχε τὴν αὐτὴν ἀπὸ Βορρᾶ πρὸς Νότον κατεύθυνσιν πρὸς τὸν ἀρχαϊκόν. Ἀμφότεροι δὲ ἠκολούθουν τὴν φορὰν τῶν μυκηναϊκῶν δωματίων, τὰ ὁποῖα ἦσαν ἐκτισμένα ἀπὸ Βορρᾶ πρὸς Νότον, ἂν καὶ οἱ τοῖχοί των δὲν ταυτίζονται πρὸς τοὺς μυκηναϊκοὺς.

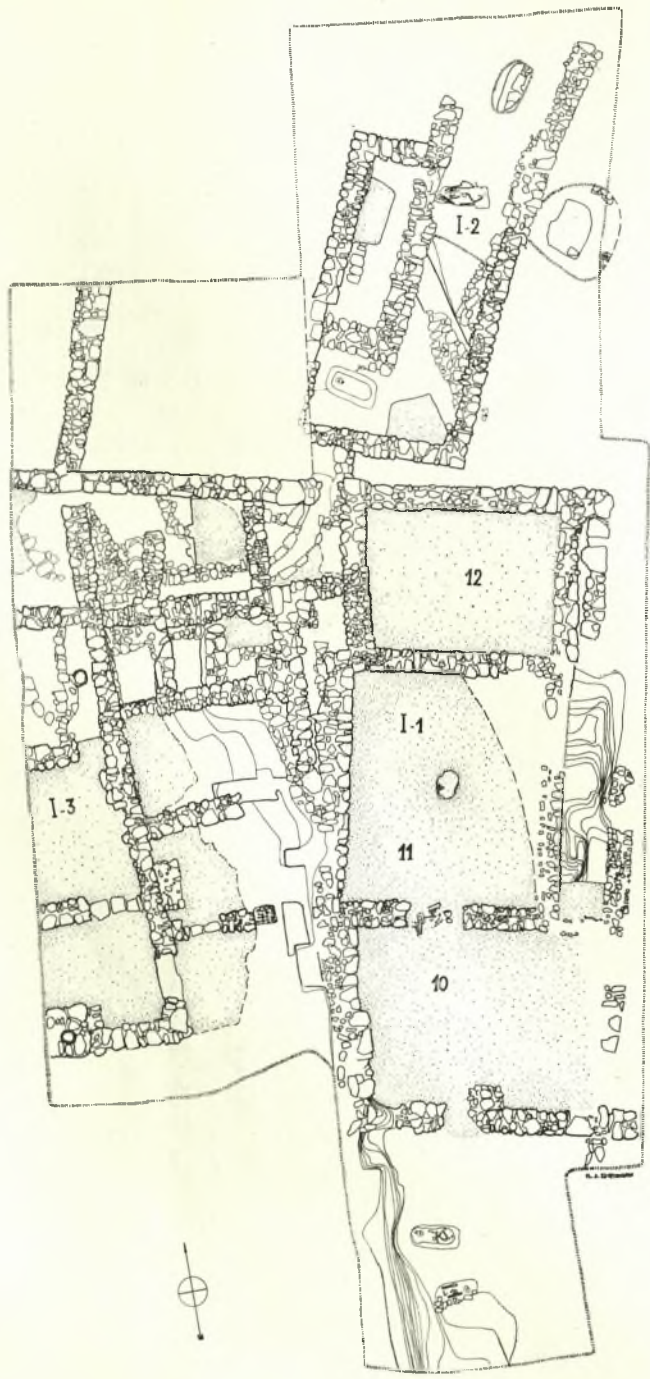
Β. ΕΚΤΟΣ ΤΗΣ ΑΚΡΟΠΟΛΕΩΣ.

Εἰς τὴν πρὸς Βορρᾶν τοῦ Θησαυροῦ τοῦ Ἀ-τρέως περιοχὴν συνεπληρώθη ἡ ἀνασκαφὴ τῆς οἰκίας I-1, τρία δωμάτια τῆς ὁποίας εἶχον μερικῶς ἀποκαλυφθῆ τὸ 1962. Ἡ οἰκία αὕτη, I-1, ἀποτελεῖται ἀπὸ τρία δωμάτια (εἰκ. 1, ἀρ. 10, 11, 12) καὶ αὐλὴν, ἡ ὁποία ἐξετείνετο πρὸ τοῦ δωματίου 10. Ἐκ τῆς ΒΑ. γωνίας τοῦ ὑπ' ἀριθμὸν 10 δωματίου ἀρχεται διάδρομος, ὁ ὁποῖος προφανῶς ἔβαινε κατὰ μῆκος τῆς ἀνατολικῆς πλευρᾶς τοῦ οἰκήματος. Δυστυχῶς ἡ περιοχὴ αὕτη τοῦ κτηρίου κατεστράφη ὑπὸ τοῦ μηχανικοῦ ἐκσκαφέως, ὁ ὁποῖος ἐχρησιμοποίηθη εἰς τὴν διεύρυνσιν τοῦ σημερινοῦ δρόμου καὶ τῆς πλατείας τοῦ Θησαυροῦ. Εἰς τὴν αὐλὴν τῆς οἰκίας εὐρέθησαν δύο τάφοι πρωτογεωμετρικῶν χρόνων, οἱ σκελετοὶ τῶν ὁποίων ἦσαν σχετικῶς καλῶς διατηρημένοι. Εἰς τὸν ἕνα τῶν τάφων εὐρέθησαν: μικρὰ γραπτὴ πρωτογεωμετρικὴ πρόχους, δύο περόναι ἐκ σιδήρου καὶ ἐνώτια ἐκ χαλκοῦ, ἐν ᾧ εἰς τὸν ἕτερον εὐρέθησαν δύο στρεπτά δακτυλίδια, τὸ ἐν ἐκ σιδήρου τὸ δὲ ἕτερον ἐκ χαλκοῦ, καὶ μία περόνη ἐκ σιδήρου.





Ἡ πρὸς Νότον τοῦ Βορείου Κυκλωπείου Τείχους ἀνασκαφείσα τὸ 1963 ἔκτασις.



Εβ. 1. Κτρίσματα τομέως Ι.

(Σχέδιον Rothman)



Πρὸς Βορρᾶν τῆς οἰκίας I-1 ἀνεσκάφη δωμάτιον, μήκους ἐσωτερικοῦ 13 περίπου μέτρων καὶ μέσου πλάτους 6.50 μ., δευτέρας οἰκίας (εἰκ. 1, I-2). Τμήματα τοῦ δαπέδου του, σχηματισθέντος δι' ἀμμοκοινίας τεθειμένης ἐπὶ καλῶς πεπιεσμένου χώματος, εὑρέθησαν εἰς τὴν νοτιοανατολικὴν καὶ εἰς τὴν βορειοδυτικὴν γωνίαν τοῦ δωματίου, κάτωθεν δὲ τοῦ δαπέδου του κατὰ τὴν νοτιοδυτικὴν γωνίαν παιδικὸς τάφος ΥἼΒ ΠΙΒ χρόνων. Ἐκ τούτου προέρχεται μικρὸν γραπτὸν ζῳίδιον τοῦ συνήθους μυκηναϊκοῦ τύπου. Καὶ ὁ ΤΣΟΥΝΤΑΣ ἀπεκάλυψε παιδικούς ὑπὸ τὰ δάπεδα τάφους ὑστεροελλαδικῶν χρόνων εἰς οἰκήματα τῆς ἀκροπόλεως<sup>1</sup>. Ἐπίσης ὑπὸ τὸ δάπεδον εὑρέθησαν τάφος πρωτογεωμετρικὸς ἀκτέριστος καὶ λείψανα τοίχων προγενεστέρων οἰκημάτων (πίν. 79α), τὰ ἀρχαιότερα τῶν ὁποίων ἀνάγονται εἰς ΥἼ Β Π χρόνους, ὡς ἀποδεικνύουν τεμάχια Ἐφυρίων κυπέλλων, τὰ ὅποια εὑρέθησαν εἰς τὴν ἐπίχωσιν των. Στενὸς χώρος χωρίζει τὴν οἰκίαν I-2 καὶ I-1, ἐν ᾧ πρὸς Ἀνατολὰς τῆς I-2 εὑρέθη ἀνοιχτὸς χώρος, πιθανῶς αὐλή, ὁ ὁποῖος δὲν ἀνεσκάφη πλήρως.

Ἡ ἀνασκαφὴ τοῦ τομέως συνεπληρώθη πρὸς Δυσμὰς μέχρι 10 περίπου μέτρων πέραν τοῦ δυτικοῦ τοίχου τῆς οἰκίας I-1. Ὁ χώρος οὗτος ἐκαλύπτετο ἀπὸ προσχώσεις χωμάτων καὶ λίθων κυλισάντων ἀπὸ τὰ ὑψηλότερα σημεῖα τῆς πλαγιᾶς τοῦ λόφου τῆς Παναγίτσας. Εἰς τὴν περιοχὴν αὐτὴν ἀπεκαλύφθησαν ἐν ὄλῳ 9 δωμάτια πλήρως καὶ 4 μερικῶς (εἰκ. 1). Φαίνεται ὅτι ὅλα ἦσαν ὑπόγεια καὶ ὅτι τὸ οἶκημα εἰς τὸ ὁποῖον ἀνήκουν, I-3, ἐκτείνεται περισσότερον πρὸς Δυσμὰς. Προτοῦ συμπληρωθῆ ἡ ἀνασκαφὴ ὀλοκληροῦ τοῦ κτηρίου, τελικὰ συμπεράσματα εἶναι ἀδύνατα. Ἐκ τοῦ ἀριθμοῦ τῶν ὑπογείων του ὅμως ἀποδεικνύεται ὅτι εἶχε μεγάλην ἔκτασιν. Οὐδὲν ἴχνος καταστροφῆς τῶν οἰκημάτων τούτων ὑπὸ πυρὸς ἀνευρέθη, οἱ σωροὶ δὲ τῶν λίθων, τῶν ἀποκαλυφθέντων εἰς διάφορα τμήματά των, τείνουν νὰ ἐνισχύσουν τὴν ὑπόθεσιν ὅτι ἡ καταστροφὴ των ἦτο συνέπεια σειсмоῦ. Τεμάχια κονιάματος φέροντα χρῶμα καὶ διάκοσμον ἀποδεικνύουν ὅτι οἱ τοῖχοι τῶν δωματίων τῶν οἰκημάτων τούτων εἶχον γραπτὰ κονιάματα, ἐν ᾧ τὰ πολυάριθμα ὄστρακα καὶ ἄγγεῖα ἀποδεικνύουν ὅτι ἰδρύθησαν καὶ παρέμειναν ἐν χρήσει τὸ πρῶτον τοῦλάχιστον ἡμισυ τῆς ΥἼ Β ΠΙΒ περιόδου.

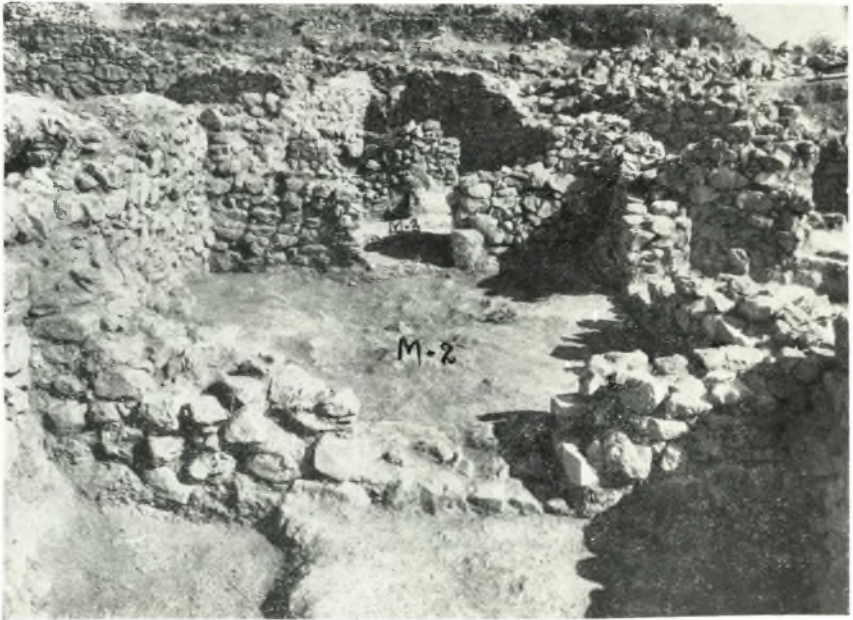
Ἐλπίζεται ὅτι ἡ συνέχισις τῆς ἀνασκαφῆς τὸ 1964 θὰ ὀλοκληρώσῃ τὴν ἔρευναν καὶ τῆς βορείου κλιτύος τῆς ἀκροπόλεως ὡς καὶ τοῦ συγκροτήματος τῶν οἰκημάτων τῆς περιοχῆς τοῦ Ἐθναυροῦ τοῦ Ἀτρέως.

ΓΕΩΡΓΙΟΣ Ε. ΜΥΛΩΝΑΣ

<sup>1</sup> ΑΕ 1891, σ. 27-28.



α. Ἡ ἀνασκαφεῖσα ἔκτασις νοτίως τοῦ βορείου κυκλωπέου τείχους.



β. Κτήριο Μ. Κεντρικὸν δωμάτιον Μ-2 καὶ πρὸς Ἀνατολὰς δωμάτιον Μ-3.



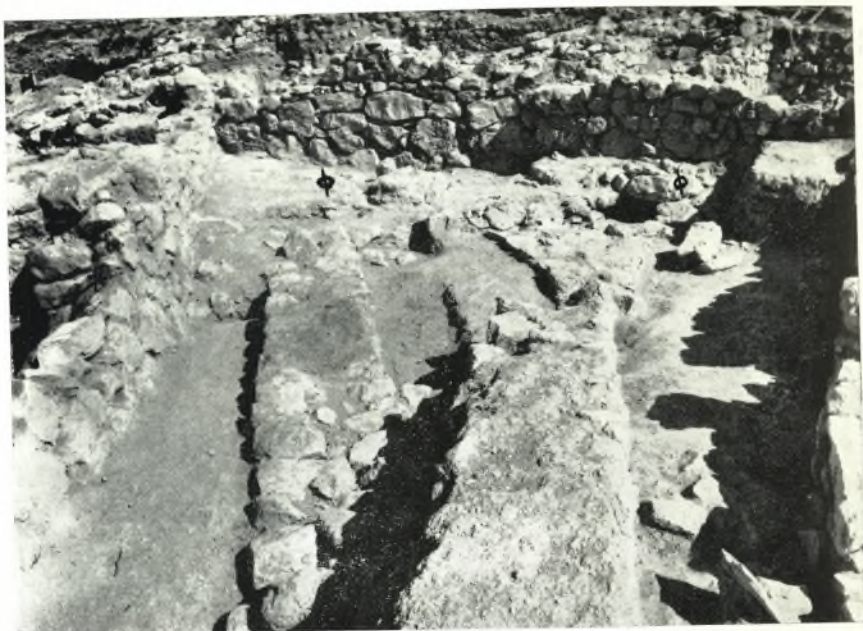


α. Ἐξωτερική εἴσοδος εἰς τὸ δωμάτιον Μ-3 (β).



β. Ὑπολείμματα κλίμακος εἰς τὴν ΒΔ. γωνίαν τοῦ δωματίου Μ-3.





α. Ὑπαίθριος τριγωνικός χώρος ἢ αὐλή πρὸς Ἀνατολὰς τοῦ κτηρίου Μ.  
Φρεάτια ὀχετῶν, Φ.



β. Τεμάχια αἰγυπτιακῆς ἐνεπιγράφου πινακίδος.



α. Ειδώλιον τύπου Φ.



β. Ειδώλιον ἐξ ἐλεφαντοστοῦ·  
α. προσθία ὄψις, β. ὀπισθία ὄψις.



α. Μολύβδινον σκεῦος ἐκ τοῦ Μ-3.



β. Κλίμαξ καὶ κυκλικὸς διάδρομος.





α. Τοίχοι και τάφος του δαπέδου του οικήματος I-2.



β. Ἡ ΒΔ. γωνία τοῦ ἀναλημματικοῦ τοίχου (α - α) τῆς ἀρχαϊκῆς ἐποχῆς.  
β - β. θεμέλια ἐλληνιστικοῦ ναοῦ.