

Α. ΕΚΘΕΣΕΙΣ ΤΩΝ ΑΝΑΣΚΑΦΕΩΝ

Ι. ΑΝΑΣΚΑΦΑΙ ΑΡΧΑΙΑΣ ΑΚΑΔΗΜΕΙΑΣ

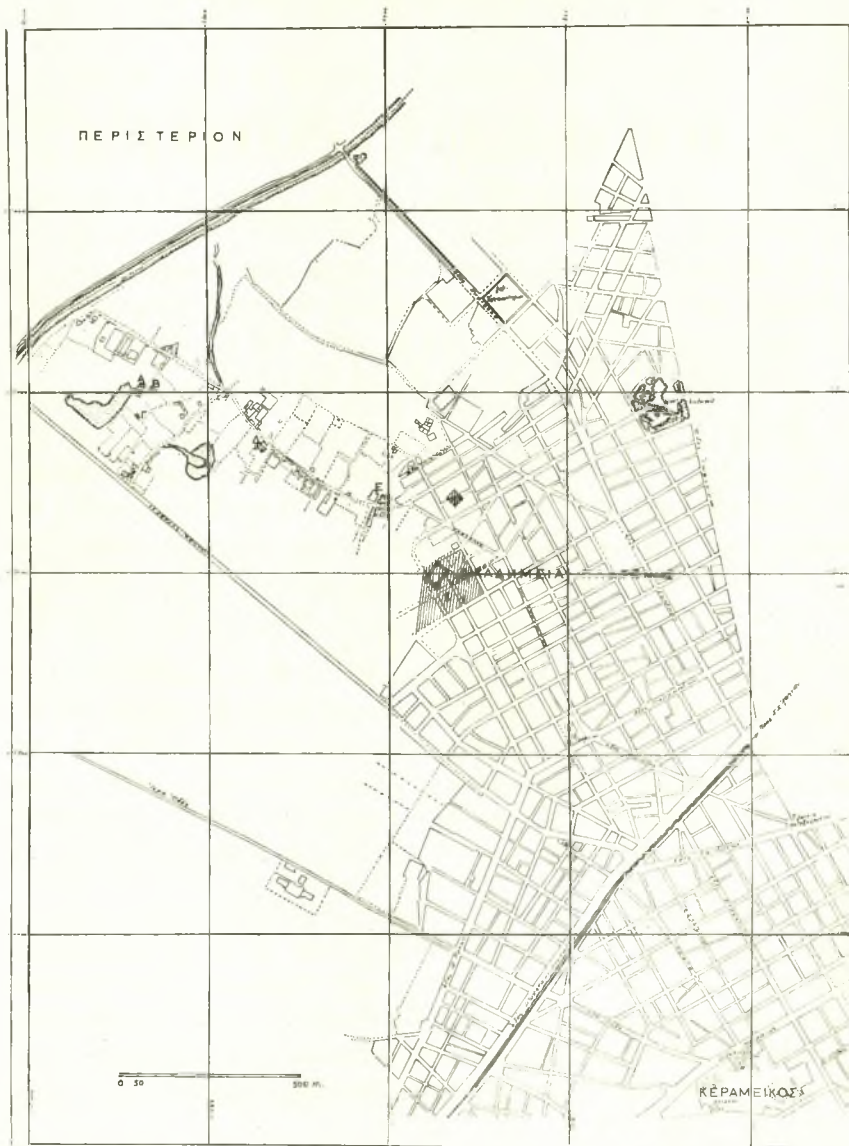
Συνεχίσθησαν και έφετος εις τόν χώρον τής αρχαίας 'Ακαδημείας αι ανασκαφικαι έργασιαι, διεξαχθεΐσαι, όπως και κατά τόν παρελθόν έτος, τόσον έντός του άγροκτήματος του Δημοσίου, όσον και έντός των γειτονικων ιδιωτικων κτηματων Βενέτα (ΠΑΕ 1962, σ. 8-14) και Μαυρίκη (εικ. 1).

Εις τόν άγρόκτημα του Δημοσίου ή έρευνα περιωρίσθη νοτιώς τής 'Ιερᾶς Οικίας, ήτοι εις τόν μεταξυ του Στεγάστρου και τής προεκτάσεως τής οδου Κρατύλου χώρον. 'Η έξερευνησις του τμήματος τούτου έκριθη αναγκαία, διότι κατά την κατασκευήν του Στεγάστρου και δη κατά τάς έργασιας τής διανοίξεως των θεμελιων τής νοτίας αυτου πλευράς, ειχον αποκαλυφθη έντός των χανδάκων λείψανα πυρων-θυσιαων, ύστερογεωμετρικων χρόνων, δίδοντα την έντύπωσιν, ότι αι εκτός τής 'Ιερᾶς Οικίας επί ανοικτου χώρου τελεσθεΐσαι θυσιαι έπεξετείνοντο έτι περαιτέρω πρός Νότον.

Κατά την έφετινήν ανασκαφικήν περίοδον εις τόν σημεΐον τούτο και εις έκτασιν 15.20×11.70 μ. άφηρέθη κατά στρώματα έπίχωσις ύπερβαίνουσα συνολικώς τά τρία μέτρα, με αποτέλεσμα να εύρεθῆ, εις βάθος 0.95 μ. από τής σημερινής έπιφανείας, βυζαντινόν στρώμα, πάχους 0.40 μ., κάτωθεν δ' αυτου και μέχρι βάθους 2.20 μ. ρωμαϊκόν και έλληνιστικόν, ως και αρκετά λείψανα κτισμάτων — μικρων δωματιων — χωρούντων υπό την παρακειμένην οδόν και σφζομένων μόνον κατά την εκ λιθαριων θεμελιωσίν των (πίν. 1). 'Εντευθεν εκτός των άφθόνων οστράκων ειχομεν και εδάριθμα χαλκᾶ νομισματα¹ ως Βανδάλων 5ου μ. Χ. αι. 'Αθηνων 3ου και 2ου π. Χ. αι., ών έν κληρούχων 'Αθηναίων Πεπαρήθου (255-229 π. Χ.), πρβλ. SVORONOS, Les Monnaies d'Athènes, πίν. 25, άρ. 36-42², Κορίνθου 3ου π. Χ. αι., και 'Αθηνων τέλους 4ου π. Χ. αι. Τέλος εις βάθος τριων μετρων και πλέον, τῆ βοηθεία δοκιμαστικων τάφρων, διεπιστώθη ή ύπαρξις εκτεταμένου γεωμετρικου στρώματος συνε-

1 'Ο χαρακτηρισμόσ των έφετινων νομισματων οφείλεται εις την διευθύντριαν του Νομισματικου Μουσείου κ. Ειρήνην Βαρούχα - Χριστοδουλοπούλου και την κ. Μάντω Καραμεσίνη - Οικονομίδου.

2 'Ο Μ. THOMSON έν Some Athenian Cleruchy Money, Hesperia 10, 1941, σ. 199-236, αναθεωρεΐ τόν ΣΒΟΡΩΝΟΝ και κατατάσσει τούς άπεικονιζόμενους εις τόν πίνακα 25 τύπους τής Πεπαρήθου, Σκιαθου και 'Ελευσίνος (Δήμητρα και κέρνος εις την όπισθίαν πλευράν) εις την σειράν των χαλκων νομισματων τής έποχῆς των αρχόντων. Πιστεύει δέ ότι είναι κοπαι του άθηναϊκου νομισματοκοπελου.



Εικ. 1. Τὰ ὑπὸ ἐξερεύνησιν ἰδιωτικὰ ἀγροκτήματα «Χωματερῆς» Μαυρίκη (Α,Β,Γ) καὶ Βενέτα (Δ) ἐν σχέσει πρὸς τὸ ἀγρόκτημα τοῦ Δημοσίου (Ε) καὶ τοὺς ἀρχαιολογικοὺς χώρους τῆς Ἀκαδημείας (Ζ).

Α καὶ Β = Δεξαμενὰὶ ρωμαϊκῶν χρόνων.

Γ = Νεκρικός περίβολος.

Δ = Οἰκία Ἀκαδημείας Πλάτωνος Ἑλληνιστικῆς ἐποχῆς.

Ε = Στέγαστρον οἰκίας Ἀκαδήμου καὶ ἱερᾶς οἰκίας.

Ζ = Ἀρχαιολ. χώρος ἀνασκαφῆς Ἀκαδημείας.

χιζομένου επίσης κάτωθεν τῆς ὁδοῦ, ὡς καὶ πυρᾶς καταλαμβανούσης ἔκτα-
σιν 0.70×0.50 (πίν. 1β).

Ἐπὶ τῇ βάσει τῶν ἀνωτέρω δύναται νὰ λεχθῆ ἀπὸ τοῦδε, ὅτι ὁ γήλοφος, ἐφ' οὗ καὶ ἡ Ἱερὰ Οἰκία, ἐπεκτείνεται ἀρκετὰ πρὸς Νότον καὶ θὰ ἐχρησιμο-
ποιήθῃ ὡς χώρος ἀνοικτῶν θυσιῶν, χωρὶς νὰ ἀποκλείεται ὅτι μεταξὺ αὐτῶν
ὑπάρχουσι καὶ νεώτεροι τοῦ 6ου π. Χ. αἰῶνος (ΠΑΕ 1962, σ. 7).

Καθ' ὅλον τὸ ἔτος 1963 συνεχίσθη ἀνελλιπῶς ἡ παρακολούθησις τῶν γε-
νομένων εἰς τὴν περιοχὴν ταύτην χωματοληπτικῶν ἐργασιῶν καὶ ἡ ἀνασκα-
φικὴ ἐξερεύνησις τῶν κατ' αὐτὰς ἀποκαλυπτομένων ἀρχαίων λειψάνων. Εἰς τὸ
ἔργον τοῦτο ἀντιμετωπίσαμεν πολλὰς δυσκολίας. Τὸ πλέον δυσάρεστον εἶναι
ὅτι εἰς τὰ εἰρημένα ἀγροκτῆματα, λόγῳ τῆς ἀχανοῦς ἐκτάσεώς των καὶ τῶν
ἀσφῶν ὁρίων των — πρόκειται περὶ χώρων ἐκτὸς σχεδίου Πόλεως κειμένων—,
ὡς καὶ τῶν μεγάλων μεταβολῶν τῶν δημιουργουμένων ἐπὶ τῆς ἐπιφανείας των
ἐκ τῆς διὰ μηχανικῶν μέσων καὶ μὲ ταχύτατον ρυθμὸν γινομένης ἐκσκαφῆς καὶ
δὴ κατὰ ποικίλα ἐπίπεδα συγχρόνως, αἱ μετρήσεις δι' ἀποτύπωσιν εἶναι δυσ-
χερέσταται, ἂν μὴ καὶ ἀδύνατοι, διὰ τὸν μὴ ἔχοντα γνώσεις τοπογραφίας.
Τούτου δ' ἔνεκεν ἀκριβῶς εἰς τὴν περίπτωσιν τῆς «Χωματερῆς» Βενέτα ἡναγ-
κάσθημεν νὰ περιορισθῶμεν εἰς ἓν πρόχειρον τοπογραφικὸν διάγραμμα (εἰκ. 2),
ἐφ' οὗ ἐσημειώθη κατὰ προσέγγισιν ἡ θέσις τῶν διαφόρων ἀρχαίων, φρον-
τίσαντες παραλλήλως νὰ καταχωρίσωμεν ἐν τῷ ἡμερολογίῳ τῆς ἀνασκαφῆς
τὸ βάθος τῆς εὐρέσεως αὐτῶν ἀπὸ τῆς σημερινῆς ἐπιφανείας ὡς καὶ τὴν κατὰ
τὸ δυνατόν μεταξὺ αὐτῶν σχέσιν.

Εἰς τὸ ἀγρόκτημα τῶν ἀδελφῶν Βενέτα (εἰκ. 1, Δ) ἐγένοντο ἐφέτος
καὶ ἄλλα ἀξιόλογα εὐρήματα (ΠΑΕ 1962, σ. 8), μεταξὺ τῶν ὁποίων καὶ
ἄλλο φρέαρ (βλ. εἰκ. 2, Φ₈), μὲ μονόλιθον πῶρινον περιστόμιον, ὅπερ ἀπεκα-
λύφθη εἰς βάθος τριῶν περίπου μέτρων ἀπὸ τῆς σημερινῆς ἐπιφανείας. Ἄξιον
σημειώσεως εἶναι ὅτι τὸ φρέαρ τοῦτο (πίν. 2) ἀρχικῆς κατασκευῆς τοῦ 4ου
π.Χ. αἰῶνος, ὡς ἀπεδείχθη καὶ ἐκ τῆς διατηρουμένης εἰς βαθύτερα σημεία
γνωστῆς πηλίνης ἐπενδύσεώς του, ἐχρησιμοποιήθη καὶ εἰς πολὺ μεταγενε-
στέρους χρόνους, μέχρι καὶ τῆς πρωτοχριστιανικῆς περιόδου, ἀφ' οὗ ἀνυψώθη
τὸ στόμιόν του μέχρι τῆς τότε ἐπιφανείας τοῦ ἐδάφους, διὰ παντὸς εἴδους
λιθίνου καὶ μαρμαρίνου ὕλικου, κυρίως δὲ ἐκ κατεστραμμένων ἀρχαίων μνη-
μείων. Πρὸς διάσωσιν καὶ μελέτην τῶν τελευταίων ἀπεφασίσθη ἡ διάλυσις τοῦ
νεωτέρου στομίου τοῦ φρέατος μέχρι καὶ τῆς ἀρχικῆς πηλίνης ἐπενδύσεώς του
(πίν. 2β, 3α καὶ β). Ἐντεῦθεν περισηνελέγησαν : 1) Πλεῖστα ὅσα ἀρχιτεκτονικὰ
μέλη (πίν. 4α)— κίονες μὲ ραβδώσεις καὶ ἀρράβδωτοι, τμήματα δόμων μαρμαρί-
νων, τινὲς τῶν ὁποίων παρουσιάζουν δείγματα μεταγενεστέρας χρήσεως, ὡς ἐγ-
χάρακτον σταυρὸν μὲ Α καὶ Ω ἑκατέρωθεν κλπ. 2) Πέντε τεμάχια, πάντα σχε-
δὸν συναρμολόζοντα καὶ προερχόμενα ἐκ θαυμασίου ἐπιτυμβίου ἀναγλύφου τοῦ

4ου π. Χ. αἰῶνος, με παράστασιν γυναικείας μορφῆς καθημένης πρὸ στήλης (πίν. 4β καὶ 5), ἐφ' ἧς (πίν. 5β) ἡ ἐπιγραφή:

Ι Π Π Υ Λ [Λ Ο Σ]
 Ι Α Σ Ο Ν [Ο Σ]
 Ε Ι Ρ Ε Σ Ι Δ [Η Σ]
 Λ Υ Σ Ι Π Π Ι Δ Η [Σ]
 Ι Α Σ Ο Ν Ο Σ
 Ε Ι Ρ Ε Σ Ι Δ Η Σ

Ὡς πρὸς τὴν ἐπιγραφὴν, εὐκόλως συμπληρωθεῖσαν κατὰ τὸ ἐλλεῖπον μικρὸν αὐτῆς μέρος, παρατηροῦμεν τὰ κάτωθι: Τὸ ὄνομα Ἴππυλλος — καὶ δὴ Ἀθηναῖος — εἶναι γνωστὸν μέχρι τοῦδε ἐκ τοῦ Ἀριστοφάνους (Σφῆκας 1301). Ἴππυλλον ἐπίσης ἔχομεν καὶ ἐπὶ τῆς ὑπ' ἀριθ. 3734 μαρμαρίνης ληκύθου τοῦ Ἐθν. Ἀρχ. Μουσείου, με ἔκτυπον παράστασιν κρανοφόρου ἀνδρὸς μεταξὺ δύο ἄλλων μορφῶν (βλ. ΑΕ 1939 - 41, Χρονικά, σ. 15, εἰκ. 25). Ἡ προέλευσις τοῦ προσκλήματος τούτου εἶναι, ὡς φαίνεται, ἄγνωστος. Πάντως ἡ ἄνωθεν τῶν μορφῶν ἐπιγραφὴ εἶναι, Ι Π Π Υ Λ Λ Ο Σ Ι Π Π Υ Λ Λ Ο Σ Α Ν Α Ι Τ Ι Ο Σ καὶ οὐχί, ὡς ἐσφαλμένως ἐδημοσιεύθη, Ι Π Π Υ Λ Λ Ο Σ Ι Π Π Υ Λ Ο ... Ι Α Π Ο Σ.

Τὸ δημοτικὸν Εἰρεσιδίης, ἐκ τοῦ παρὰ τὸν Κηφισὸν τοποθετουμένου καὶ εἰς τὴν Ἀκαμαντίδα φυλὴν ἀνήκοντος Δήμου Εἰρεσιδῶν, μεταγενεστέρως γράφεται καὶ με ἡ ἦτοι ΗΡΕΣΙΔΗΣ (βλ. IG II* 5997 ΝΕΙΚΙΑΣ ΑΦΡΟΔΙΣΙΟ[Υ].ΗΡΕΣΙΔΗΣ) 3) Τμημα ἀναγλύφου, με σκηρὴν ἀμαζονομαχίας (πίν. 6α), προερχόμενον προφανῶς ἐκ τοῦ ἐκεῖ που πλησίον — δυτικῶς τοῦ Φ₈ — ἀνακαλυφθέντος πέρουσι τεμαχισμένου σώματος τῆς σαρκοφάγου, ὡς καὶ ὀλοκλήρου τοῦ κλινομόρφου καλύμματός της, με τὸ ἡμιεξηπλωμένον ζευγὸς ἀνδρὸς καὶ γυναικὸς (βλ. ΠΑΕ 1962, σ. 9-11, πίν. 4γ, 5 καὶ 6) καὶ τὰς εἰς τὰ ἄκρα του ἐμφανιζόμενας διὰ πρῶτην φοράν παραστάσεις (πίν. 7α).

Λεπτομερῆς ἐξέτασις τῶν ἀποτυπωμάτων τῆς ἀμαζονομαχίας ἢ ἔστω καὶ προσπάθεια πρὸς συναρμολόγησιν αὐτῶν δὲν ἐγένετο ἀκόμη, καὶ κατ' ἀκολουθίαν ἀγνοεῖται τὸ ἀνακαλυφθὲν ἤδη μέρος τοῦ σώματος τῆς σαρκοφάγου. Τὰ ἐκ τῶν τελευταίων ἀνασκαφικῶν ἐρευνῶν ἀνευρεθέντα γενικῶς ἀρχαῖα ἐξησφαλίσθησαν, ὡς γνωστόν, εἰς εἰδικὴν ἀποθήκην, κατόπιν τῶν ἐπιδρομῶν, αἵτινες ἐσημειώθησαν ἐσχάτως ἐκ μέρους τῶν ἀρχαιοκαπήλων εἰς τὰ Μουσεῖα καὶ τὰς ἀρχ. Συλλογὰς. Ἐλπίζομεν ὅμως, ὅτι τὰ ἐλλείποντα ἀποτμήματα τῆς σαρκοφάγου θὰ εἶναι κεχωσμένα εἰς τὰ παρακείμενα ἀγροκτήματα, ὁπόθεν εἴχομεν καὶ εὐάριθμα μικρὰ τεμάχιά της κατὰ τὸ παρελθὸν ἔτος.

Ἐχοντες πάντως ὑπ' ὄψει τὰ ἀνωτέρω σημειωθέντα, ὡς καὶ τὴν τοῦ συναδέλφου κ. Β. ΚΑΛΛΙΠΟΛΙΤΟΥ σχετικὴν ἐναίσιμον διατριβήν¹, δυνάμεθα νὰ εἰ-

1 Χρονολογικὴ κατάταξις τῶν μετὰ μυθολογικῶν παραστάσεων ἀπτικῶν σαρκοφάγων τῆς ρωμαϊκῆς ἐποχῆς, Ἀθήναι 1958.

πωμεν, ὅτι ἡ τεχνοτροπία τῶν ἀναγλύφων τούτων — μορφαὶ ἐντόνωσ ἐκτυποί — καὶ ἡ σύνθεσις τῶν συμπλεγμάτων, μὲ τὴν συμπίκνωσιν καὶ τὴν πλήρωσιν τοῦ βάθους, ὅπερ καλύπτεται ἐντελῶς, ἀντιστοιχοῦν πρὸς τὰ παραδείγματα τῆς ομάδος III (σ. 24, ἀριθ. 114-124) καὶ μὲ ἄλλα τῆς ἰδίας ομάδος, μὲ παράστασιν μάχης μεταξὺ πολεμιστῶν ἢ τῆς Τρωικῆς μάχης παρὰ τὰ πλοῖα (ἔ.ά. σ. 22, ἀριθ. 94-113α). Ἀλλὰ τὸ κόσμημα τῆς κορωνίδος εἶναι ὅμοιον μὲ ὠρισμένα παραδείγματα ἀνήκοντα εἰς τὴν αὐτὴν ὁμάδα III δηλ. μ α ί α ν δ ρ ο ς = ἀριθ. 94 (Μουσ. Τάραντος), ἀριθ. 107 (Ἐφεσος), ἀριθ. 110 (Κέρκυρα). Λ έ σ β ι ο ν καὶ Ἰ ω ν ι κ ὸ ν κυμάτιον = εἰς ὅλα γενικῶς τὰ παραδείγματα τῆς III ομάδος.

Ἡ σαρκοφάγος μας τέλος δύναται χρονολογικῶς νὰ τοποθετηθῇ εἰς τὴν στροφὴν ἀπὸ τοῦ 2ου πρὸς τὸν 3ον μ. Χ. αἰῶνα (190-210 μ. Χ.).

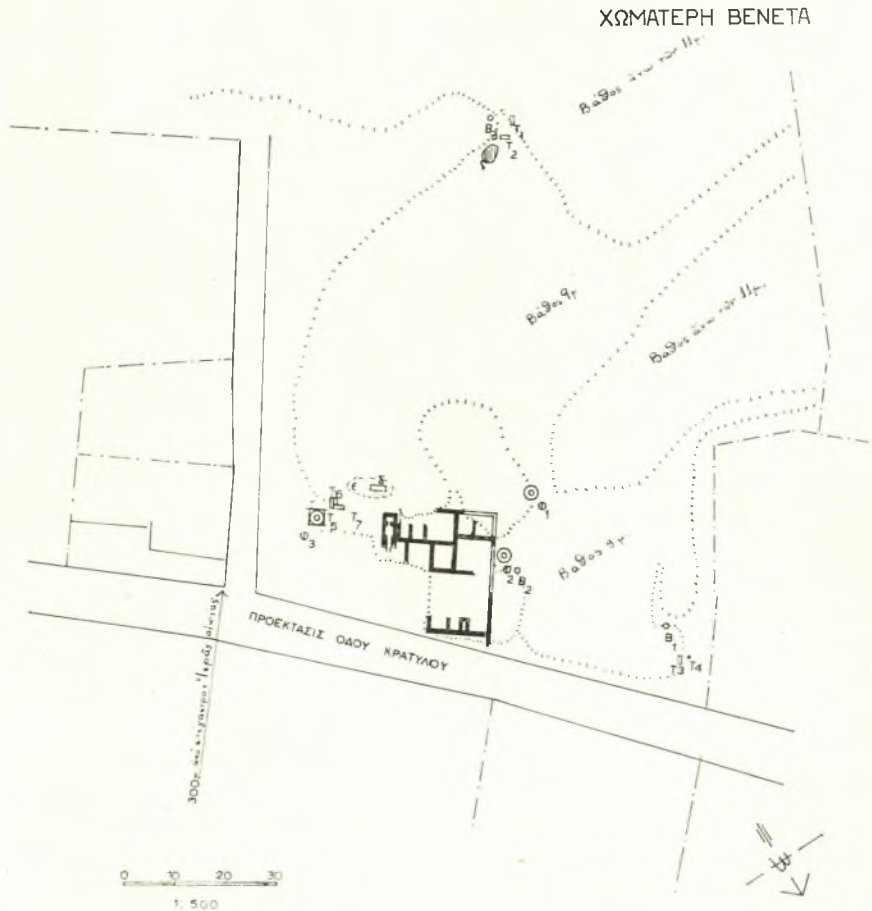
Ἀμέσως κατωτέρω θὰ ἐκθέσωμεν ἐν περιλήψει τὰ ἀποτελέσματα τῆς κατὰ τὰς ἐφετινὰς ἐργασίας ὠλοκληρωμένης ἀνασκαφῆς τῶν ἡμιεξερευνηθέντων ἄλλων δύο ὁμοίων πρὸς τὸ 3 φρεάτων, βόθρων καὶ κτισμάτων (ΠΑΕ ἔ.ά. σ. 9-11 καὶ Ἔργον 1963, σ. 9-17). Συγχρόνως θὰ γίνῃ μνεῖα τῶν ἀνακαλυφθέντων εὐρημάτων, διαφόρων τάφων κλπ., ἅτινα, ἐπισημανθέντα εἰς τὴν κατὰ μῆκος τοῦ ἀγροκλήματος ἀπὸ ΝΔ. πρὸς ΒΔ. διανοιχθεῖσαν διὰ τοῦ μηχανικοῦ ἐκσκαφῆως εὐρυτάτην — διὰ τὴν κίνησιν τῶν πρὸς ἀποκομιδὴν τοῦ χώματος αὐτοκινήτων — καὶ βαθεῖαν αὐλάκα (ἔφθασεν εἰς βάθος 9-11 μ.), σημειοῦνται ἀπαξάπαντα ἐν τῷ οικείῳ τοπογραφικῷ διαγράμματι (εἰκ. 2).

Ἡ χρῆσις μηχανικῶν μέσων εἰς χώρους παρουσιάζοντας ἀρχαιολογικὸν ἐνδιαφέρον εἶναι ὄντως καταστρεπτική. Ἡμεῖς, πάντως, παρακολουθοῦντες συνεχῶς τὴν εἰς τὴν περιοχὴν ταύτην χωματοληψίαν, ἐπεσημάναμεν ἐγκαίρως διάφορα σημεῖα, ἐπετύχομεν τὴν διακοπὴν τῶν ἐργασιῶν καὶ ἐξηκολουθήσαμεν τὴν ἔρευναν αὐτῶν διὰ τῶν ἐργατῶν τῆς ἀνασκαφῆς.

Φ ρ έ ρ α ρ 2. Τοῦτο ἐθεωρήθη κατ' ἀρχὴν ὡς χειλὸς «μεγάλου πίθου». Ἐπρόκειτο βεβαίως περὶ τοῦ περιστομίου του. Ἡ χωματοληψία, χωρήσασα καὶ ἐνταῦθα εἰς βάθος 10 περίπου μέτρων ἀπὸ τῆς ἐπιφανείας, εἶχεν ὡς ἀποτέλεσμα τὴν ἀποκάλυψιν εἰς τὴν πορείαν τῆς αὐλάκος σχεδὸν τῆς μιᾶς αὐτοῦ πλευρᾶς, ὡς ἦδη ἐλέγχθη (ΠΑΕ 1962, σ. 9), κεκαλυμμένης βεβαίως ἀκόμη διὰ λίθων καὶ ἄλλου ὕλικου, ἅτινα χρησιμοποιοῦνται πάντοτε πρὸς πλήρωσιν τοῦ μεταξὺ τῆς πηλίνης ἐπενδύσεως καὶ τῶν τοιχωμάτων τοῦ φρεάτος σχηματιζομένου κενοῦ.

Ἡ πηλίνη ἐπένδυσις του ἀπεκαλύφθη εἰς βάθος 5.40 μ. ἀπὸ τῆς ἐπιφανείας τοῦ ἐδάφους (ΠΑΕ ἔ.ά. εἰκ. 2), δηλ. βάθος εἰς ὃ ἀνεμένετο διὰ φρέαρ τοῦ 4ου π. Χ. αἰ., δεδομένου ὅτι ἡ ἐπίχωσις τοῦ Κηφισοῦ ἢ διαχωρίζουσα τὸ κλασσικὸν ἀπὸ τὸ ἀρχαϊκὸν στρωμα συναντᾶται ἐνταῦθα εἰς βάθος 6.70 μ. ἀπὸ τῆς ἐπιφανείας. Ἡ ἀπογύμνωσις τοῦ φρεάτος κατὰ τὴν δυτικὴν αὐτοῦ πλευρὰν ἔφθασεν εἰς βάθος ἕξ δακτυλίων. Ἐκαστος δακτύλιος ἀποτελεῖται ἐκ

τριῶν τεμαχίων, μετὰ μνηοειδοῦς ἐντμήσεως. Διάμετρος δακτυλίου = 0.88. Ἐκαστον τεμάχιον τοῦ δακτυλίου ἔχει: ὕψος 0.65, μῆκος 0.95 καὶ πάχος ἄνω μὲν (μετὰ τῆς ἐνισχύσεως) 0.045, κάτω δὲ 0.035.



Εἶκ. 2. Πρόχειρον τοπογραφικὸν διάγραμμα «Χωματερῆς» Βενέτα.

Φ 1-3 = Φρέατα. Β 1-3 = Βόθροι. Τ 1-7 = Τάφοι. Δ = Πῶμα σαρκοφάγου.
α-ε = Χῶροι εὐρέσεως ἀρχαίων.

Αἱ μνηοειδεῖς ἐντμήσεις τῶν πλακῶν εἶναι ἀνόμοιαι ὡς πρὸς τὸ μέγεθος. Βέβαιον εἶναι, ὅτι εἰς τὰ ἐρευνηθέντα μέχρι τοῦδε τοῦ αὐτοῦ τύπου φρέατα ὁ μνηίσκος ἀποκλίνει τοῦ μέσου τῆς πλακῶς — τοποθετεῖται δηλ. ἀριστερᾶ ὡς

πρὸς τὸν θεατὴν —, ἐν ᾧ σχεδὸν πάντοτε ἡ εὐθεΐα αὐτοῦ πλευρὰ συμπίπτει πρὸς τὸ ὕψος τῆς πλακῶς.

Εἶναι λυπηρὸν ὅτι παρὰ τὰς προσπαθείας μας δὲν κατωρθώθη ἡ ἀπόσπασις τῶν δακτυλίων — ἢ μᾶλλον τῶν μερῶν αὐτῶν — ἀκεραίων. Τοῦτο δ' ὀφείλεται εἰς τὴν ὑγρασίαν, ἀλλὰ καὶ τὴν ποιότητα τοῦ πηλοῦ, ὅστις εἶναι ἀκάθαρτος καὶ ἐνίοτε οὐχὶ ἐκ τοῦ αὐτοῦ χρώματος.

Τὰ ἐκ τοῦ φρέατος 2 προελθόντα ὄστρακα ἀνήκουν γενικῶς εἰς μεγάλα ἀγγεῖα κοινῆς χρήσεως, ὡς καὶ εἰς μικρὰ μελαμβαφῆ Ἑλληνιστικῶν χρόνων. Ἐξ αὐτοῦ ἐπίσης ἔχομεν ἀρκετὰ τεμάχια κονιαμάτων λευκοῦ, ἐρυθροῦ ἢ κιτρίνου χρώματος, ἀρκετοὺς μεγάλους ἀργοὺς λίθους καὶ εὐμεγέθη τμήματα μωσαϊκοῦ διαπέδου, στερεᾶς ἢ μᾶλλον καλῆς κατασκευῆς, ἄνευ ὅμως διακοσμητικῶν στοιχείων. Τὰ τελευταῖα μάλιστα τούτων ἐπλήρουν τὸν τρίτον δακτύλιον τῆς πηλίνης ἐπενδύσεως, δηλ. τὸ σημεῖον τοῦ φρέατος ἀπὸ τοῦ ὁποίου ἤρχισαν νὰ σπανίζουν τὰ κεραμεικὰ εὐρήματα.

Παραλλήλως πρὸς τὴν διάλυσιν τῆς λιθοδομῆς καὶ τὴν ἀφαίρεσιν αὐτῆς ταύτης τῆς ἐπενδύσεως ἐπεχειρήθη καὶ στρωματογραφικὴ ἐξέτασις εἰς τὴν ἑκατέρωθεν τοῦ φρέατος πορείαν τοῦ σκάμματος, κατ' αὐτὴν δὲ παρατηρήσαμεν τὰ κάτωθι:

1) Παρὰ τὸν πρῶτον (ἐκ τῶν ἄνω) δακτύλιον εὐρέθησαν ἐνσφράγιστος λαβρῆ, μὲ ἀκαθόριστον θέμα, ὡς καὶ τεμάχια κονιάματος λευκοῦ καὶ ἐρυθροῦ χρώματος. 2) Παρὰ τὸν δεύτερον δακτύλιον συνελέγησαν ὀλίγα ὄστρακα ἀγγείων ἑλληνιστικῶν ὡς καὶ κοινῆς χρήσεως. 3) Παρὰ τὸν τέταρτον δακτύλιον ἐλάχιστα ὄστρακα κοινὰ καὶ δύο μελαμβαφῆ, ὧν τὸ ἐν σαφῶς κλασικόν, ὡς ἐκ τῆς ποιότητος τοῦ βερνικίου. 4) Ὁ πέμπτος δακτύλιος κεῖται ἐντὸς τοῦ διαχωριστικοῦ στρώματος κλασικῆς καὶ ἀρχαϊκῆς περιόδου δηλ. εἰς τὴν ἀμώδη ἐνταῦθα ἐπίχωσιν τοῦ Κηφισοῦ, ἥτις εἰς ἄλλα μέρη τῆς «Χωματερῆς», ὡς καὶ ἀλλαχοῦ, ἀποτελεῖται ἐκ μικρῶν ποταμίων χαλίκων — τοῦ «σώρου» — καὶ φθάνει τὸ πάχος τοῦ ἐνὸς μέτρου. Χαρακτηριστικὴ εἶναι ἡ ἐμφανῆς διαφορὰ τοῦ τρόπου κατασκευῆς τοῦ χείλους τῶν πλακῶν τοῦ πέμπτου δακτυλίου ἐν σχέσει πρὸς τὸ τῶν ἄλλων, ὡς καὶ ἡ ποιότης, ἀλλὰ καὶ τὸ χροῶμα τοῦ πηλοῦ (ὁ τοῦ πέμπτου δακτυλίου εἶναι ὑπέρυθρος, ἐν ᾧ τῶν ἄλλων κιτρινός). Λόγω δὲ τῆς καλυτέρας διατηρήσεώς του κατέστη δυνατὴ καὶ ἡ ἀνάγνωσις ὄλων τῶν ἐπὶ τοῦ χείλους ἐντύπων στοιχείων. 5) Παρὰ τὸν ἕκτον τέλος δακτύλιον ἐπεσημάνθη ἐκτεταμένον καὶ παχὺ στρώμα, μὲ λείψανα λίαν ἐντόνου καύσεως. Κατὰ τὴν διανοιχθεῖσαν ἐνταῦθα μεγάλην τάφρον συνελέξαμεν ἀρκετὰ προϊστορικὰ ὄστρακα ἐκ τεφροῦ ἀκαθάρτου πηλοῦ, ἐν μὲ λείαν καὶ στίλπνῃν ἐπιφάνειαν (Urfirnis) καὶ τρία τεμάχια ὀψιανοῦ, ὧν τὰ δύο σαφῶς ἐκ λεπίδων.

Ἡ πηλίνη ἐπένδυσις τοῦ φρέατος εὐρίσκεται ἤδη κατατεθειμένη εἰς τὰς ἀποθήκας τῆς Ἀκαδημείας καὶ θὰ μελετηθῇ ἐν καιρῷ.

Φρέαρ 1. Εἶναι τὸ τρίτον τῆς κατηγορίας ταύτης — μετὰ πηλίνης ἐπενδύσεως τοῦ ἀγροκτήματος Βενέτα. Κείμενον δυτικῶς καὶ εἰς ἀρκετὴν ἀπόστασιν ἀπὸ τοῦ Φ₈, ἀπεκαλύφθη διὰ τοῦ μηχανικοῦ ἐκσκαφέως εἰς βάθος 9 μ. ἀπὸ τῆς σημερινῆς ἐπιφανείας. Πρόκειται περὶ τοῦ ἐναπομεινάντος κατὰ τὴν χωματοληψίαν κατωτάτου μέρους αὐτοῦ — τοῦ πυθμένος — καὶ σφίζει κατὰ χῶραν τὸ ἥμισυ μόνον τοῦ τελευταίου δακτυλίου τῆς πηλίνης ἐπενδύσεώς του καὶ τῆς περιβαλλούσης αὐτὴν λιθοδομῆς, τῆς ὁποίας μάλιστα τὸ ἀνώτερον μέρος ἀποτελεῖται ἐκ λίθων ἰσοπαχῶν καὶ κανονικῶς λελαξευμένων, ὥστε νὰ συνεχίζεται τὸ σχῆμα τοῦ κύκλου (πίν. 6β). Τούτων οὕτως ἐχόντων, κακῶς φέρεται τὸ φρέαρ ἐν τῷ ἡμερολογίῳ τῆς ἀνασκαφῆς «ὡς καταστραφέν κατὰ τὴν ἀρχαιότητα». Τὸ διασωθὲν εὐτυχῶς ἥμισυ τοῦ πηλίνου δακτυλίου μᾶς δίδει τὴν διάμετρον τοῦ φρέατος τῶν 2.10 μ. Εἶναι ἐπομένως τὸ δεύτερον εἰς μέγεθος φρέαρ τῆς περιοχῆς τῆς Ἀκαδημείας, μετὰ τὸ εἰς τὴν «Χωματερὴν» Π. Μπουτζέγια ἀνακαλυφθὲν καὶ ἀποκατασταθὲν τελικῶς εἰς τὸ ἀγρόκτημά μας, μὲ διάμετρον 2.30 μ. (ΠΑΕ 1959, σ. 10, πίν. 2).

Κατὰ τὴν ἐπακολουθήσασαν ἀνασκαφὴν ἀπεδείχθη ὅτι τοῦτο ἐχώρει εἰς βάθος 5.40 μ., χωρὶς νὰ ἀκολουθῆται καὶ ὑπὸ τῆς ἐπενδύσεώς του.

Ἐξ αὐτοῦ ἐκτὸς τῆς συνήθους κεραμεικῆς — τεμάχια πίθων, ὄξυπυθμένων ἀμφορέων, ἐνσφραγίστων λαβῶν, ἀφθόνων μελαμβαφῶν, ἑλληνιστικῶν ἀγγείων ὡς κυπέλλων, πινακίων καὶ λύχνων — εἶχομεν καὶ τεμάχια μωσαϊκοῦ δαπέδου, χαλκᾶ καὶ σιδηρᾶ ἀντικείμενα, ὡς καὶ πέντε νομίσματα ἦτοι δύο Ἀθηνῶν (297 - 255 π. Χ.), ἐν Ἐλευσίνοσ (287-265 π. Χ.) καὶ δύο πάλιν Ἀθηνῶν (255-229 π. Χ.).

Καὶ ἤδη ἐρχόμεθα εἰς τὰς ταφάς, τὰς ὁποίας εἶχομεν ἐπισημάνει τὸ μὲν παρὰ τὸ Φ₈, τὸ δὲ ἐπὶ τῶν δύο ἐκτεταμένων καὶ ἐπαλλήλων ἀρχαίων στρωμάτων, τὰ ὁποῖα σαφῶς διεκρίνοντο περὶ τὸ μέσον τῆς εἰρημένης «Χωματερῆς» (ΠΑΕ 1962, σ. 9). Αὗται κατὰ τὴν σειρὰν τῆς εὐρέσεώς των ἔχουν ὡς ἑξῆς:

Τα φ ἡ 1η (εἰκ. 2, Τ₁). Πρόκειται περὶ κάλπης χαλκῆς ὀστεοδόχου, κυκλικοῦ πεπλατυσμένου σχήματος, ἄνευ βάσεως, ἀλλὰ μὲ ὦμους ἐπιπέδους καὶ βραχὺν κάθετον λαίμον, μετὰ πώματος χαλκοῦ ἐπίσης καὶ στρογγύλου, συγκρατουμένου διὰ τεσσάρων ἤλων, ὧν οἱ τρεῖς ἦσαν εἰς τὴν θέσιν των. Ἡ διάμετρος αὐτῆς κατὰ τὴν κοιλίαν εἶναι 0.30 μ. κατὰ δὲ τὸ πῶμα 0.20 μ. Ἡ κάλπη ἰσχυρῶς κατιωμένη, εἶχεν ὑποστῆ μικρὰν σχετικῶς ζημίαν, καταπεσοῦσα κατὰ τὴν χωματοληψίαν ἐκ σημείου κειμένου εἰς βάθος 5.1/2 μ. ἀπὸ τῆς σημερινῆς ἐπιφανείας. Περιεῖχεν ὀστᾶ παιδίου καὶ τὰ κάτωθι κτερισματικά ἀγγεῖα¹:

1 Τὰ ἀγγεῖα τῆς ἀνασκαφῆς, μὴ καθαρισθέντα ἀκόμη, δὲν ἐφωτογραφήθησαν.

α) Λήκυθον μελανόμορφον, άκεραίαν, με παράστασιν Θησέως καταβάλλοντος τόν Μαραθώνιον ταύρον. 'Ο ήρωος γυμνός, γενειῶν καί έστεφανωμένως συλλαμβάνει τόν ταύρον διά δεσμῶν. Είς έν τῶν εκατέρωθεν τῆς κυρίως παραστάσεως (έπισθεν αὐτοῦ) δενδρυλλίων εἶναι άποτεθειμένα ὁ χιτῶν καί τὸ ρόπαλον τοῦ Θησέως. 'Η άπόδοσις τοῦ τελευταίου εἶναι έπιμεμελημένη καί λεπτομερής, έν ᾧ αντίθέτως ἡ τοῦ ταύρου βεβιασμένη καί άσαφής. Λεπτομέρειαι, ὡς ἡ γενειάς καί ὁ στέφανος τοῦ ήρωος καί τὰ δεσμὰ τοῦ ταύρου, άποδίδονται δι' έρυθροῦ χρώματος. Σχετικᾶς παραστάσεις βλ. καί άλλαχοῦ, αλλά καί εἰς JOSÉ DÖRIG, Sunionfriesplatte 13 έν AM 73, 1958, σ. 88-93, πίν. 68-70. 'Ο ήρωος γενειῶν καί εἰς τήν ύπ' άριθ. 586 λήκυθον τοῦ 'Εθν. 'Αρχ. Μουσείου.

β) Λήκυθον άκεραίαν, μελανομόρφου ρυθμοῦ, με διάκοσμον κατὰ τήν κοιλίαν έν τριῶν έπιμήκων άνθεμίων, έναλλασσομένων πρὸς λογχοειδῆ φύλλα. "Υψ. 0.168 μ.

γ καί δ) Δύο ληκύθους τοῦ αὐτοῦ τύπου. "Υψ. 0.13 καί 0.125 μ.

ε) Τὸ άνω μέρος ληκύθου διαφορετικοῦ τύπου έν σχέσει με τὰς προηγούμενας, με χεῖλος πεπλατυσμένος καί ὤμους ὀριζοντίους, περι τούς ὁποίους έγκυκλα άνθέμια διά μέλανος βερνικίου έπί ύποκιτρίνου έπιχρίσματος.

στ) 'Αλάβαστρον άκεραιον — έρυθρομόρφου ρυθμοῦ — ύψ. 0.15 (περίπτωσις άνήκουσα εἰς τήν περίοδον συμβιώσεως τῶν δύο ρυθμῶν, 520-480 π. Χ.). 'Επί τῆς κοιλίας εἰκονίζονται δύο γυναικεῖαι μορφαί, ὧν ἡ άριστερᾶ πρὸς τόν θεατήν εἶναι άσκεπῆς, με ποδήρη καί χειριδωτῶν χιτῶνα έν λεπτοῦ διαφανοῦς ύφάσματος, φέρουσα κρόταλα εἰς τὰς χεῖρας καί ὀρχουμένη. 'Η έτέρα μορφή παρίσταται εἰς αὐστηροτέρην στάσιν, με βαρῦ πτυχωτὸν ἱμάτιον ύπέρ τόν χιτῶνα, κρηδέμνον εἰς τήν κεφαλήν, ύπό τόν ὁποῖον διαγράφεται ἡ κόμμωσις καί έπ' αὐτῆς εἶδος χαμηλοῦ στέμματος (ίέρεια;), τείνουσα άπλῶς τήν δεξιάν χεῖρα πρὸς τήν χορεύουσαν. Προφανῶς λατρευτικῆ σκηνή.

Τ α φ ἡ 2α (είκ. 2, T₂). 'Ολίγον βορειότερον τῆς προηγούμενης ταφῆς καί εἰς βάθος 4.1/2 μ. άπό τῆς σημερινῆς έπιφανείας άπεκαλύφθη λάρναξ έν λίθου κογγυλιάτου, διαστ. 2×0.95 μ. Τὸ έν τοῦ αὐτοῦ ὑλικοῦ πῶμα, θραυσθέν, εἶχε πέσει έντός τοῦ τάφου με άποτέλεσμα νά ὑποστῶσι ζημίαν καί τὰ έν αὐτῷ κτερισματικά άγγεῖα. Ταῦτα ἦσαν πέντε λήκυθοι μελανόμορφοι (δέν φαίνεται νά εἶναι έλλιπεῖς). Τῶν άγγείων τὸ έν ἦτο παρὰ τούς πόδας τοῦ νεκροῦ, τὰ δέ ὑπόλοιπα περι τήν κεφαλήν. 'Εκ τῆς λάρνακος συνελέγησαν ἱκανός άριθμὸς ὀστράκων, ὧν τινα πάλιν διαφόρου τῆς τῶν πέντε ληκύθων έποχῆς προφανῶς έπесαν έντός κατὰ τήν ὑποχώρησιν τοῦ καλύμματος.

Τ α φ ἡ 3η. Ταύτης, κειμένης παρὰ τήν ΒΔ. γωνίαν τῆς «Χωματερῆς», ένθα εἶχε διαμορφωθῆ κλίμαξ εἰσόδου, ελάχιστα λείψανα τῶν τοιχωμάτων της έσῶζοντο κατὰ χώραν, όταν ἡμεῖς έπενέβημεν. Πάντως έπρόκειτο περι κιβω-

τιοσχήμου τάφου, ἐπενδεδυμένου διὰ μαρμαρίνων πλακῶν, ὧν μία μόνον εὐρέθη κατὰ χώραν. Τμήμα τοῦ κρανίου τοῦ νεκροῦ ἀνεκαλύφθη εἰς βάθος τεσσάρων μέτρων, ἐντὸς τῶν παρ' αὐτὸν σφζομένων χωμάτων. Κατεύθυνσις τοῦ τάφου ἀπὸ Β. πρὸς Ν.

Τ α φ ἡ 4η. Δυτικώτερον τῆς προηγουμένης καὶ εἰς τὸ αὐτὸ περίπου βάθος — 4 μ. — ἀπεκαλύφθη μαρμαρίνη ὀστεοδόχος κάλπη, ἡμιωσειδοῦς σχήματος, μὲ ἑλαφρῶς κυρτόν, καὶ καλῶς ἐφηρμοσμένον πῶμα. Εἶναι κατεσκευασμένη ἐξ ἄδρῶς εἰργασμένου ὑποφαίου μαρμάρου καὶ περιεῖχε μόνον ἄκαυστα ὀστᾶ νεκροῦ. Παρὰ τὴν κάλπην ὑπῆρχε πυξιδοειδὲς ἀγγεῖον, μελαμβαφές, σχεδὸν ἀκέραιον, μὲ εὐρεῖαν κυλινδρικήν κοιλίαν καὶ ἄνευ πώματος. Κάλπη καὶ ἀγγεῖον δὲν ἀποκλείεται νὰ εἶναι σχετικὰ.

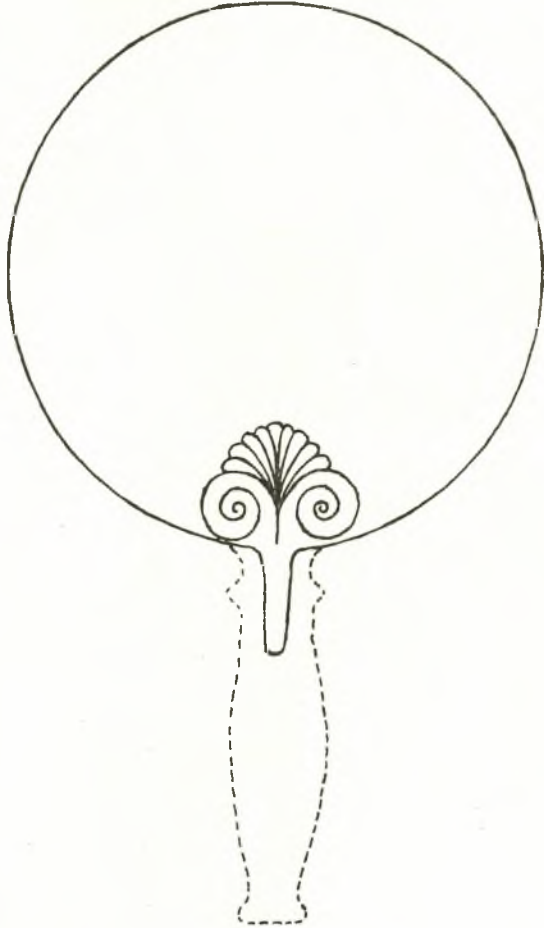
Τ α φ α ἰ 5η, 6η καὶ 7η. Εὐρεθεῖσαι παρὰ τὸ Φ₂, πρέπει νὰ ἐξετασθῶσιν ἐν συναρτήσει, ὡς ἀμέσως γειτνιάζουσαι καὶ ἀνήκουσαι πιθανώτατα εἰς ἄτομα τῆς αὐτῆς οἰκογενείας. Ἐκείντο ἐν μέτρον βαθύτερον τοῦ χείλους τοῦ φρέατος (δηλ. εἰς βάθος 4 μ. ἀπὸ τῆς σημερινῆς ἐπιφανείας), εἶχον μεταξύ των κοινὰς πλευράς καὶ κατηρθύνοντο αἰ μὲν δύο ἀπὸ Β. πρὸς Ν. ἢ δὲ τρίτη ἀπὸ Δ. πρὸς Α. Ἐξ αὐτῶν πάλιν ἡ 5η, κιβωτίοσχημος, μὲ ἐπενδεδυμένης δι' ἀργολιθοδομῆς καὶ ἐπικεχρισμένης διὰ κονιάματος τὰς πλευράς, εἶχε παραβιασθῆ κατὰ τὴν ΒΔ. αὐτῆς γωνίαν, κατὰ τὴν ἀνακατασκευὴν πιθανῶς τοῦ παρακειμένου φρέατος. Ἐντὸς τῆς ταφῆς ταύτης οὐδὲν εὐρέθη. Ἡ μικρῶν διαστάσεων 6η ἀρχικῶς ἐθεωρήθη παιδικὴ ταφή, ἀλλὰ, ὡς ἀπεδείχθη ἐκ τοῦ περιεχομένου της (δύο κρανίων), εἶχε χρησιμοποιηθῆ δι' ἀνακομιδῆν. Μεταξὺ τῶν τετραγαγμένων ἀρκετῶν ὀστῶν εὐρέθησαν δύο χρυσοῖ κτερισματικοὶ δακτύλιοι, μικρὰ πηλίνη οἰνοχοῦσκη ἀβαθῆς, μὲ ἔκτυπον διάκοσμον ἐκ περιφερικῶν κύκλων καὶ θραῦσμα ὑαλίνου ἀγγείου. Ἡ τελευταία, ἢ καὶ μεγαλύτερα, 7η ἔφερον ἐσωτερικῶς ἐπένδυσιν ἐκ λεπτῶν μαρμαρίνων πλακῶν, τῶν ὁποίων τινὲς προήρχοντο ἐξ ἰωνικοῦ ἐπιστυλίου καὶ διέσφζον τὰς ταινίας, εἰς δὲ τὸ δυτικὸν ἄκρον τῆς πλακὸς τοῦ πυθμένος ἐσχηματίζετο προσκεφάλαιον.

Παρὰ τὰς ὡς ἄνω γενικῶς ταφάς, ἀλλὰ καὶ εἰς ἄλλα σημεῖα τῆς «Χωματερῆς» Βενέτα, εὐρέθησαν διάφορα κινητὰ καὶ ἀκίνητα ἀρχαῖα, τῶν ὁποίων θὰ σημειώσωμεν κατωτέρω τὰ ἀξιολογώτερα.

Περὶ τοὺς παρὰ τὴν πρώτην ταφὴν χώρους (εἰκ. 2, χώροι α, β καὶ γ) συνελέγησαν: α) Εὐμεγέθη τεμάχια ἐκ μαρμάρου — ἀρχιτεκτονικὰ μέλη — μὲ κανονικὴν λάξευσιν. β) Τμήμα μαρμαρίνου ἀναγλύφου, σφζον τὸ περὶ τοὺς μηρούς (μέχρι σχεδὸν τῶν γονάτων) μέρος ἱσταμένης ἀνδρικήσ μορφῆς, ἐν κατατομῇ καὶ μᾶλλον ἐνδεδυμένης, μὲ τὴν ἀριστεράν χεῖρα (διακρίνεται ἡ ἄκρα της) καθειμένην κατὰ μῆκος τοῦ σώματος. Ἔργασία καλῶν χρόνων. Σφζ. ὕψ. 0.22 μ.

Νοτίως τῆς δευτέρας ταφῆς, παρ' αὐτὴν καὶ ἐπὶ ὑψηλοτέρου — βάθος 3 μ. — ἐπιπέδου εὐρέθησαν: α) 'Η ἐν ΠΑΕ 1962, σ. 9, πίν. 4α κεφαλή νεαροῦ ἀνδρός, Ρωμαϊκῶν χρόνων. Εἶναι ἐκ λευκοῦ μαρμάρου, ἀποκεκρουμένη δὲ μόνον κατὰ τὴν ρῖνα. Σφζ. ὕψος 0.26. β) Λευκὴ ἀττική λήκυθος, ἑλλιπὴς ἄνω καὶ μὲ παράστασιν μᾶλλον ἐξίτηλον. Σφζ. ὕψ. 0.166. γ) 'Ο Β₈ ἦτοι μικρὸς βυζαντινὸς βόθρος (ἀποθέτης, μὲ ὄστρακα διάφορα, χαρακτηριστικὰ τῆς ἐποχῆς καὶ τινὰ χαλκᾶ μικροαντικείμενα ἀπροσδιορίστου χρήσεως, ὡς καὶ τρία χαλκᾶ νομίσματα (Νικ. Κατελοῦζος 1459 - 1462, Μανουὴλ Α' Κομνηνὸς καὶ Κώνστας Β' 7ου αἰῶνος). δ) Εἰς βάθος 4.30 μ. ἀπὸ τῆς ἐπιφανείας εὐρέθησαν: Λήκυθος ἀττικὴ λευκὴ, τεθραυσμένη καὶ ἑλλιπὴς κατὰ τὴν βᾶσιν, ὡς καὶ κάτοπτρον χαλκοῦν (εἰκ. 3), μὲ ὠραῖον ἀνθέμιον εἰς ἀμφοτέρας τὰς ὀψεις κατὰ τὴν ἐλλείπουσαν λαβὴν. Διάμ. 0.18.

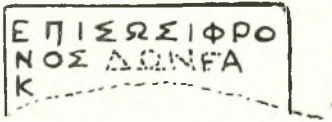
'Απὸ τὸν χ ῶ ρ ο ν δ, εἰς βάθος 2 μ. ἀπὸ τῆς σημερινῆς ἐπιφανείας, προέρχονται: α) 'Η ἐν ΠΑΕ 1962, σ. 9, πίν. 4β μαρμαρινὴ κεφαλὴ γενειοφόρου ἀνδρός (αὐτοκράτορος ἢ μᾶλλον ἱερέως), Ρωμαϊκῶν χρόνων. β) Βᾶσις μαρμαρινὴ ἐπιτυμβίου ἀγάμου, φέρουσα ἐντὸς ἐγκοίλου ὀρθογωνίου πεδίου ἀνάγλυφον λουτροφόρον, ἄνωθεν δ' αὐτοῦ τὴν ἐπιγραφὴν Τ Ε Λ Ε Σ Τ Η Σ Τ Ε Λ Ε Σ Τ Ο Υ . 'Επὶ τῆς ἄνω ἐπιφανείας γόμφος (πίν. 7β). γ) Δεξιὸν τμῆμα μαρμαρίνου ἐπιτυμβίου ἀναγλύφου, 2ου μ.Χ. αἰῶνος, μὲ παράστασιν ἐντὸς πλαισίου καὶ



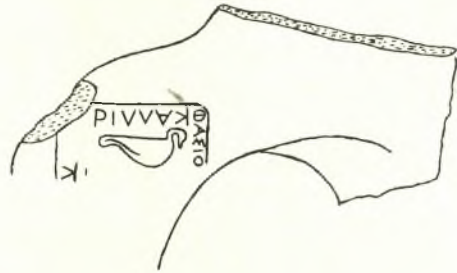
Εἰκ. 3. Χαλκοῦν κάτοπτρον «Χωματερῆς» Βενέτα.

κάτωθεν τοξοειδοῦς πύλης, καθημένης γυναικός (πίν. 8α). δ) Βάσις μαρμαρίνης λουτροφόρου καὶ μαρμαρίνη κεραμὶς — καλυπτῆρ — εἰς δύο τεμάχια.

Ἀπαξάπαντα τὰ ἀνωτέρω εὐρέθησαν ὑπὸ στρώμα κατὰμεστον ἐξ ὀστράκων ἀγγείων, ἑλληνιστικῶν μέχρι βυζαντινῶν, καὶ εὐαρίθμων χαλκῶν



Εἰκ. 4. Σφράγισμα ἐπὶ λαβῆς ἀμφορέως Κνιδίων.



Εἰκ. 5. Σφράγισμα ἐπὶ λαβῆς ἀμφορέως Θασίων.

νομισμάτων. Ἐκ τοῦ στρώματος τούτου ἔχομεν καὶ τὴν ἐνσφράγιστον λαβὴν (εἰκ. 4) ἀμφορέως Κνιδίων (βλ. ὁμοίαν Χ. ΜΑΚΑΡΟΝΑΣ, ΑΔ 1960, Ἀνασκαφαὶ Πέλλης, σ. 82).

ΝΑ. τῆς τρίτης ταφῆς καὶ εἰς βάθος 3.80 μ. ἀπὸ τῆς σημερινῆς ἐπιφανείας ἀπεκαλύφθη ὁ πρῶτος βόθρος (B₁). Ἐπρόκειτο προφανῶς περὶ μικροῦ ἀποθέτου, Ρωμαϊκῶν χρόνων, ὑπὸ μορφὴν ἀκανόνιστου σχήματος καὶ μικροῦ βάθους (0.80), καλύπτοντος ἔκτασιν ἐνὸς τετραγωνικοῦ μέτρου. Τὰ ἐξ αὐτοῦ ἐξαχθέντα ἦσαν ὄστρακα μεγάλων ἀγγείων κοινῆς χρήσεως, ἑλληνιστικὰ μελαμβαφῆ ἐκ πινακίων καὶ ἄλλων ἀγγείων, μὲ ἔκτυπον διάκοσμον ἐκ καθέτων ραβδώσεων, ἔντυποι βάσεις, δύο ἀγνῦθες καὶ δύο λαβαὶ ἀμφορέων ἐνσφράγιστοι, ὧν ἡ μία (εἰκ. 5), σαφῶς θασιακῆς καταγωγῆς, φέρει παράστασιν λύχνου, οὔτινος ἡ λαβὴ ἔχει σχῆμα κεφαλῆς νήσσης.

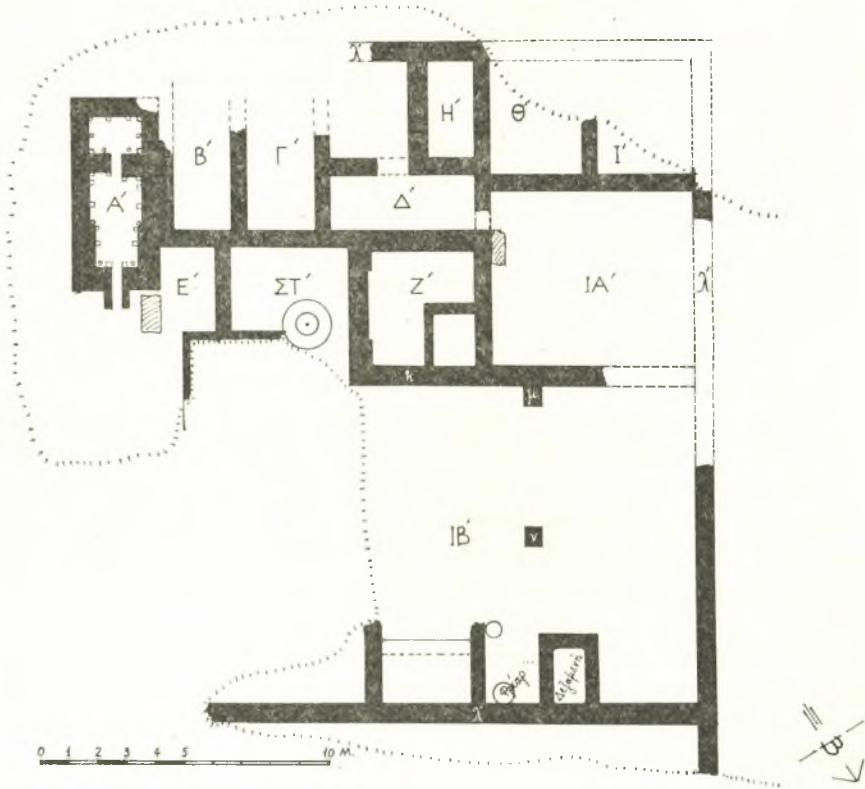
Ὁ τελευταῖος ἐνταῦθα βόθρος (B₂) εἶχεν ἐπισημανθῆ βορείως τοῦ φρέατος I, εἰς βάθος 8 περίπου μέτρων ἀπὸ τῆς σημερινῆς ἐπιφανείας. Τὰ ἐξ αὐτοῦ συλλεγένητα ὄστρακα εἶναι λίαν ἀξιόλογα: Τμήματα μελαμβαφῶν καὶ μελανομόρφων κυλίκων, ὧν ἀρκετὰ συνανήκουν, ὄστρακα ἄλλων ἀγγείων καλῆς ποιότητος, δύο τεμάχια μελανομόρφου πινακίου μὲ ἐνδιαφέρουσαν παράστασιν, ἀφθονία μεγαλυτέρων ἀγγείων κοινῆς χρήσεως, ἐν οἷς ὄστρακον ἐκ τοῦ κάτω μέρους κοιλίας ἀρχαῖοῦ ἀμφορέως μὲ ἀκτινωτὸν κόσμημα, δύο δίδυμοι λαβαὶ ἀμφορέων μὲ διακόσμησιν ἐκ γραμμῶν εὐθειῶν (διὰ μέλανος βερνικίου ἐπὶ ὑποκιτρίνου πηλοῦ), στόμιον τριφυλλοσχήμου οἰνοχόης, καθὼς καὶ τρεῖς ἀγνῦθες διαφόρου μεγέθους καὶ μία σφαῖρα ἐκ μίγματος (μωσαϊκοῦ;) φέρουσα Λ ἐγχάρακτον.

Εἰς τὴν ΒΑ. γωνίαν τῆς πέμπτης ταφῆς (Τ₁) καὶ παρὰ τὸ χεῖλος αὐτῆς ἀνευρέθησαν: α) εἰκονιστικὴ κεφαλὴ ἀνδρὸς (πίν. 8β) Ρωμαϊκῆς ἐποχῆς, μετὰ μικροῦ γενείου, μακροῦ μύστακος καὶ διαδήματος στρογγύλου περὶ τὴν κόμην. Τὸ ἀπλοῦν τοῦτο διάδημα, «δίκτυον ἐστριμμένον» κατὰ τὸν Ε. HARRISON (The Athenian Agora I, σ. 13 καὶ σημ. 3. F. ROULSEN, Mélanges Glotz, σ. 752) χαρακτηρίζει τὸν ἱερέα, ἡ τοιαύτη δὲ κόμμωσις εἰς κεφαλὰς μικρῶν παιδιῶν εἶναι τὸ στρόφιον (Κ. ΚΟΥΡΟΥΝΙΩΤΗΣ, ΑΔ 8, 1923, σ. 155 καὶ ἐξῆς). Κατὰ ταῦτα φρονοῦμεν ὅτι πρόκειται περὶ ἱερέως, ὡς τοιοῦτος δὲ δύναται νὰ χαρακτηρισθῇ καὶ ὁ ἄλλος, ὁ μετὰ στροφίου γενειοφόρος (ΠΑΕ 1962, σ. 9, πίν. 4β). Ἄξιον σημειώσεως εἶναι, ὅτι πιστὸν ἀντίγραφον τῆς κεφαλῆς τῆς ἐν τῷ ἀγροκτήματι Βενέτα εὐρεθείσης ἔχομεν τὸ ἐν τῷ Ἐθνικῷ Ἀρχ. Μουσείῳ ὑπ' ἀριθ. βιβλ. εἰσαγωγῆς 26 (ΑΕ 1939-41, Νέα προσκείμενα τοῦ ΕΑΜ, σ. 15, εἰκ. 23) προερχόμενον μάλιστα ἐκ τῆς περιοχῆς τῆς Ἀκαδημείας (πίν. 9). β) Δυτικώτερον καὶ εἰς βάθος 2.70 μ. ἀναθηματικὸν ἀνάγλυφον Κυβέλης εἰς σχῆμα ναῖσκου, με παραστάδας, ἐπιστύλιον καὶ ἀέτωμα (πίν. 10). Ἡ θεὰ Κυβέλη εἰκονίζεται κατὰ τὸν συνήθη τύπον ἔνθρονος καὶ κατ' ἐνώπιον, φέρουσα κάλαθον ἐπὶ τῆς κεφαλῆς καὶ κρατοῦσα διὰ τῆς δεξιᾶς φιάλην καὶ διὰ τῆς ἐτέρας τύμπανον. Ἐπὶ τοῦ κόλπου τῆς ἐξηπλωμένος μικρὸς λέων. Αἱ παραστάδες φέρουσι κάτω, ἐν προστύπῳ ἀναγλύφῳ, ἀνὰ μίαν μικρὰν μορφήν ἣτοι ἀριστερᾶ μὲν τὸν Ἑρμῆν-Καδμῖλον, δεξιᾶ δὲ τὴν Κόρην (Ἐκάτην), ἣτις κρατεῖ διὰ τῆς δεξιᾶς φιάλην καὶ διὰ τῆς ἄλλης μακρὰν λαμπάδα στηριζομένην ἐπὶ τοῦ ἐδάφους. Διαστ.: ὕψ. 0.27 καὶ πλ. 0.15.

Ὅμοια ἀνάγλυφα ἔχομεν τὰ ὑπ' ἀριθ. 1554, 3538 τοῦ Ἐθν. Ἀρ. Μουσείου καὶ τὸ ὑπ' ἀριθ. 1767 τοῦ Μουσείου Πειραιῶς (πρβλ. ΑΜ 21, 1896, εἰκ. ἐν σ. 278, 279. O. WALTER, Beschreibung der Reliefs im kleinen Akropolis Museum in Athen, No 129-131 καὶ 138. BLÜMEL, Katalog. III).

Ἐτι δυτικώτερον τῶν ταφῶν καὶ εἰς χῶρον θεθέντα εὐγενῶς εἰς τὴν διάθεσιν τῆς ἀνασκαφῆς ἐκ μέρους τῶν ἰδιοκτητριῶν ἀδελφῶν Βενέτα, ἀνελήφθη ἐφέτος ἡ διενέργεια συστηματικῆς ἀνασκαφῆς, δαπάνη τῆς Ὑπηρεσίας Ἀρχαιοτήτων (πίν. 11). Ἀφορμὴν εἰς τοῦτο ἔδωσαν τὰ κατὰ τὸ 1962, διὰ τῆς χωματοληψίας, ἀνακαλυφθέντα ἐκεῖ ὑπὸ κεκαυμένον στρῶμα, λείψανα τοῦ βαλανείου ἀρχαίας οἰκοδομῆς (πίν. 13α). Μέχρι τοῦδε ἀνεσκάφη πλέον τοῦ ἡμίσεος τοῦ χώρου τούτου με ἀποτέλεσμα τὴν ἀποκάλυψιν, εἰς βάθος μέτρων τινῶν ἀπὸ τῆς σημερινῆς ἐπιφανείας, τοῦ μεγαλυτέρου μέρους — τοῦ νοτίου — μιᾶς ἐκτεταμένης οἰκίας (πίν. 12 καὶ 13β) κατευθυομένης ἀπὸ Α. πρὸς Δ. καὶ ἐχούσης καὶ βαλανεῖον, οὗτινος διατηροῦνται τὰ ὑπόκαυστα (εἰκ. 1, Δ καὶ πίν. 14β). Ἐν τῷ παρατιθεμένῳ σχεδίῳ (εἰκ. 6) δηλοῦται τὸ τμήμα τῆς ἀποκαλυφθείσης οἰκίας καὶ ὅτι αὕτη συνεχίζεται ἔτι πρὸς Βορρᾶν. Ἐχομεν

ἤδη πρὸ ἡμῶν δέκα δωμάτια, σχετικῶς εὐρύχωρα. Οἱ εἰς ἀρκετὸν ὕψος σφ-
ζόμενοι τοῖχοι διατηροῦνται καθ' ὅλην σχεδὸν τὴν ἑκτασιν αὐτῶν, ὡς ἐκ πε-
ρισσοῦ δὲ σημειοῦται ὅτι ἡ μερική καταστροφή των ὀφείλεται κατὰ τὸ πλεῖ-



Εἰκ. 6. Οἰκία Ἑλληνιστικῶν χρόνων Σχολῆς Ἀκαδημίας Πλάτωνος.
(Σχέδ. Ἑλσης Σπαθάρη)

στον εἰς τὸν μηχανικὸν ἐκσκαφέα. Ὡς πρὸς τὸ κτήριον δὲ τοῦτο, τοῦ ὁποίου
δὲν εἶναι γνωστὸς εἰσέτι ὁ τύπος, οὔτε καὶ ἡ εἴσοδος αὐτοῦ, ἔχομεν νὰ προσ-
θέσωμεν, ἐπὶ τῇ βάσει τῶν ἐκτελεσθεισῶν ἐν τῷ μεταξύ διαφόρων μικρο-
ερευνῶν εἰς βάθος, τὰ κάτωθι :

Οἱ τοῖχοι ἢ μᾶλλον τὰ θεμέλια αὐτῶν ἀποτελοῦνται ἀπὸ μικροὺς λίθους
καὶ πηλόν. Εἰς πολλὰ δωμάτια φαίνεται ὅτι ἔχουν χρησιμοποιηθῆ ὑλικά ἐκ
παλαιότερων κτισμάτων, ὅπως εἰς τὰ ὑπὸ στοιχεῖα ΣΤ' καὶ Ζ', ὅπου ὑπάρ-
χουν κροκαλοπαγεῖς ὀγκόλιθοι. Ἐπίσης εἰς τὸ δωμάτιον Ζ' κάτωθεν τοῦ τοί-

χου Κ ἔχομεν θεμελίωσιν παλαιότερου τοίχου, εἰς δύο δὲ σημεῖα τῶν αὐτῶν ὡς ἄνω δωματίων ὑπάρχει πλακόστρωσις. Οἱ τοῦ βαλανείου τοῖχοι εὐρίσκονται 3.50 μ. περίπου ἀπὸ τῆς ἐπιφανείας τῆς ὁδοῦ. Ὁ τοῖχος λ παρουσιάζεται ἤδη ὡς ὁ περίβολος καὶ ὁ χῶρος IB' — ὁ καὶ μεγαλύτερος — ἔχει δύο βάσεις ἐκ στηλῶν (βλ. μ καὶ ν), δεξάμενῃ καὶ φρέαρ.

Ἡ θέσις τοῦ εἰρημένου κτηρίου, κειμένου πλησίον τῆς Ἀκαδημείας, ἦτις κατὰ Πausanίαν (I 29.2) χωρίον ποτὲ ἀνδρὸς ἰδιώτου, γυμνάσιον δὲ ἐπ' ἐμοῦ, ἀλλὰ καὶ τὸ μέγεθος αὐτοῦ, μᾶς ἐπιτρέπουν μετὰ βεβαιότητος νὰ ὑποστηρίξωμεν, ὅτι εὐρισκόμεθα πρὸ τῆς Πλατωνικῆς Ἀκαδημείας καὶ μάλιστα πρὸ κατασκευάσματος οὐχὶ Ρωμαϊκῶν ἀλλὰ Ἑλληνιστικῶν χρόνων, λαμβανομένου ἐπὶ πλέον ὑπ' ὄψιν τοῦ τρόπου τῆς κατασκευῆς τῶν μέχρι τοῦ δαπέδου ἐρευνηθέντων δωματίων τινῶν, καὶ τῶν γενομένων ἐν αὐτοῖς εὐρημάτων εἰς κεραμεικὸν ὕλικὸν καὶ νομίσματα.

Ἡ ἀνασκαφὴ καὶ ἡ πλήρης ἀποκάλυψις τῆς περιφήμου ταύτης οἰκίας θὰ γίνῃ εἰς πρώτην εὐκαιρίαν.

Καθ' ὅλον σχεδὸν τὸ ἔτος 1963 παρηκολουθήθησαν ὑφ' ἡμῶν παραλλήλως, δαπάνῃ καὶ πάλιν τῆς Ὑπηρεσίας Ἀρχαιοτήτων, αἱ ἀπὸ τοῦ Φεβρουαρίου ἀρξάμεναι ἐσκαφικαὶ ἐργασίαι εἰς τὴν «Χωματερῆν» Μαυρίκη, κειμένην δυτικῶς τῆς μικρᾶς ἀνωμένου ὁδοῦ, ἣτις συνδέει τὴν προέκτασιν τῆς ὁδοῦ Κρατύλου μετὰ τὴν λεωφόρον Καβάλας (εἰκ. 1 καὶ 7).

Τὰ πρῶτα παρουσιασθέντα ἐνταῦθα ἀρχαῖα ἦσαν δύο τάφοι βυζαντινῶν χρόνων ἀκτέριστοι καὶ μετὰ κατεύθυνσιν ἀπὸ Α. πρὸς Δ. Ἐκείντοι εἰς τὸ μέσον περίπου τοῦ κτήματος καὶ εἰς βάθος τριῶν μέτρων ἀπὸ τῆς ἐπιφανείας τοῦ ἐδάφους. Ὁ εἰς ἐκτισμένος ἐκ παντοῦ ὕλικου καὶ ἡμικατεστραμμένος περιεῖχεν ἀνήλικον, ὁ δ' ἄλλος, καλυβίτης, ἦτο παιδικός.

Ὅπισθεν ἀκριβῶς τῶν τάφων καὶ πρὸς Νότον αὐτῶν ἀπεκαλύφθη, εἰς βάθος 5 μ. ἀπὸ τῆς σημερινῆς ἐπιφανείας, ἡ βόρειος πλευρὰ ἰσχυροῦ τοίχου διατηρουμένου εἰς μῆκος μὲν 25 μ. εἰς ὕψος δὲ 2.50 μ. Ὁ τύπος δομῆς τοῦ τοίχου τούτου ἦτο ὁ τῆς ἐναλλασσομένης ἀργολιθοδομῆς μετὰ σειρῶν ὀπτοπλίνθων, ἔσφζε δὲ καθ' ὅλον τὸ μῆκος τῆς βορείας του πλευρᾶς καὶ κατὰ κανονικὰ διαστήματα λείψανα ἀντηρίδων ἢ κατεστραμμένων διαχωρισμάτων (πίν. 15α). Ἡ κατεύθυνσις του ἦτο ἀπὸ Α. πρὸς Δ., δηλαδὴ περίπου κάθετος πρὸς τὴν πρὸ τοῦ ἀγροκλήματος «Χωματερῆς» διερχομένην μικρὰν ἀνώνυμον ὁδόν. Ὁ τοῖχος οὗτος ἀποτελεῖ προφανῶς συνέχειαν τῶν κατὰ τὸ 1962 (ΠΑΕ 1962, σ. 8) ἐν τῷ παρακειμένῳ ἀγροκλήματι Βουτσαρᾶ ἐπισημανθέντων ἀναλημμάτων διὰ τὸν ἐκεῖθεν διερχόμενον ἄλλοτε παραπόταμον τοῦ Κηφισοῦ.

Εἰς ἀπόστασιν 13.50 μ. δυτικῶς αὐτοῦ ἀπεκαλύφθη ὑπὸ τοῦ ἐσκαφέως ἀπερριμμένος ἐκεῖ ἐπιτύμβιος κυλινδρικός βωμὸς ἐκ λευκοῦ μαρμάρου (πίν. 14α), ὕψος 1.41 μ. καὶ μεγ. διαμ. 0.98 μ., κεκοσμημένος δι' ἀναγλύφων κυ-

ματίων, βουκρανίων, ἐγκάρπων κλπ. καὶ φέρων δύο ἐπιγραφάς, ὧν νεωτέρα μὲν εἶναι ἢ ἐπὶ τοῦ κυρίου σώματος

Ο Λ Υ Μ Π Ι Ο Δ Ω Ρ Ο Σ
Α Π Ο Λ Λ Ω Ν Ι Ο Υ
Σ Τ Ε Ι Ρ Ι Ε Υ Σ

παλαιότερα δὲ ἢ ἐπὶ τῆς ἄνω ταινίας: Ο Λ Υ Μ Π Ι Ο Δ Ω Ρ Ο Σ Σ Τ Ε Ι Ρ Ι Ε Υ Σ.

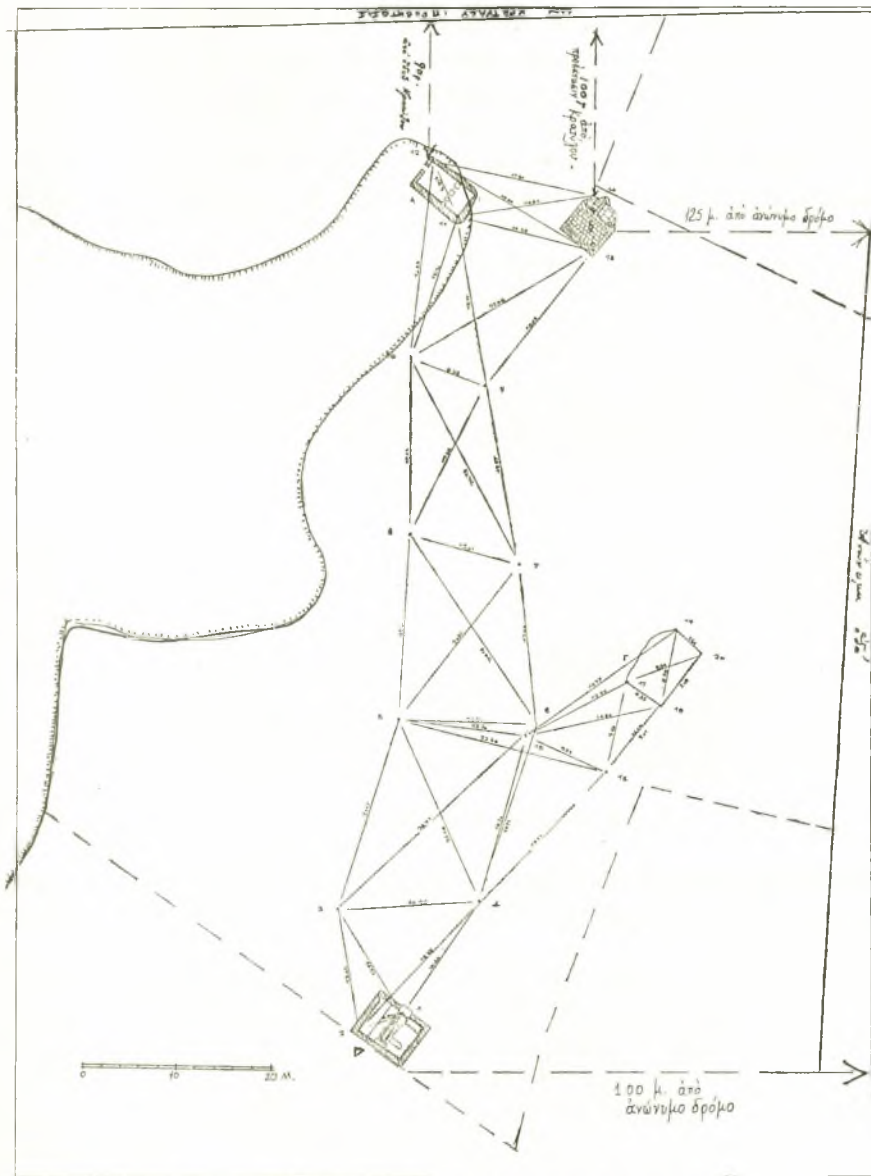
Ἐπὶ τῆς ταινίας ὑπάρχει καὶ ἄλλη ἐπιγραφή δυσανάγνωστος. Πρόκειται περὶ ἔργου τοῦ 2ου μ.Χ. αἰῶνος.

Ἄξια μνείας μετὰ τῶν διὰ τοῦ μηχανικοῦ ἐκσκαφῆς ἐλθόντων εἰς φῶς ἀπὸ διάφορα σημεῖα τῆς «Χωματερῆς» πολυαριθμῶν ἀρχαίων εἶναι: 1) Τὸ ἐν πίνακι 16α ἐκ δύο τεμαχίων ἀπαρτισθὲν ἀναθηματικὸν ἀνάγλυφον, φέρων τὴν γνωστὴν παράστασιν, εἰς δύο ὅμως ἐπαλλήλους ζώνας, τοῦ Ἑρμοῦ καὶ τῶν Νυμφῶν. Ὑψ. 1.30 καὶ πλ. 0.76 μ. Σημειωτέον ὅτι τὸ ἄνω τμήμα, τὸ ἀποδίδον τὰς μορφὰς κατὰ τὸν ἀρχαῖστικὸν τρόπον, εὐρέθη εἰς βάθος 5 μ. ἀπὸ τῆς σημερινῆς ἐπιφανείας, τὸ δ' ἕτερον, τὸ καὶ ἑλλιπὲς κατὰ τὸ ἀριστερὸν αὐτοῦ μέρος, εἰς ἄλλο σημεῖον καὶ εἰς βάθος 3.50 μ.

Παρόμοιον ἀνάγλυφον τὸ τῆς Θάσου (ὁ P. DEVAMBEZ, BCH 70, 1946, 164, πίν. VIII παραπέμπει εἰς Manuel d'archéologie: Sculpt. archaïque, σ. 305, σημ. 2. Ἐνταῦθα ὁ PICARD δέχεται ὅτι ἡ κατάταξις αὐτοῦ τοῦ εἰδους ἔχει τὴν καταγωγὴν τῆς ἐξ Αἰγύπτου καὶ Ἀνατολῆς. Τὰ πλεόν τυπικὰ παραδείγματα εἰς τὸ Ἡρῶν τῆς Τρύσης, τὸ Μνημεῖον τῶν Νηρηίδων, Μαυσωλεῖον), τὸ ὁποῖον ὅμως εἶναι ἀκαθόριστον τόσον ὡς πρὸς τὰς μορφὰς, ὅσον καὶ ὡς πρὸς τὴν χρονολογίαν πάντως δὲν φαίνεται ἀρχαῖστικόν. 2) Ἄγαλμα νεαροῦ ἀνδρός, Ρωμαϊκῶν χρόνων, ἑλλιπὲς τὴν κεφαλὴν καὶ τὸ κάτω μέρος (πίν. 16β). Φέρει χλαμύδα καταπίπτουσαν ἀπὸ τοῦ ἀριστεροῦ ὤμου καὶ συγκρατουμένην διὰ τῶν χειρῶν. Ἀπὸ τῆς ἀριστερᾶς χειρὸς κρέμαται καὶ λήκυθος. Εὐρέθη εἰς βάθος 5 μ. καὶ ἔχει διαστ. 0.65×0.27 μ. 3) Βάσις ἐκ λευκοῦ μαρμάρου μετὰ παράστασιν Τρίτωνος, ἐφ' οὗ ἔρωτιδεύς, καὶ πρὸ αὐτοῦ τὸ κάτω μέρος τῶν ποδῶν ἰσταμένης Νηρηίδος ἢ Ἀφροδίτης (πίν. 15β). Διαστ. 0.55×0.30×0.25 μ. 4) Δεξιὸν τμήμα μαρμαρίνου ἐπιτυμβίου ἀναγλύφου, σῶζον καθήμενὴν γυναικείαν μορφήν καὶ πρὸς ἀριστερὰ βλέπουσαν. Διαστ. 0.38×0.21 μ. Εὐρέθη εἰς βάθος 9-10 περ. μέτρα. 5) Ἐκ τοῦ αὐτοῦ βάθους τμήμα ἀναγλύφου μετὰ παράστασιν δύο ἀμφορέων. Διαστ. 0.59×0.23. 6) Ἐπιτύμβιον ἀνάγλυφον, ἑλλιπὲς ἄνω καὶ κάτω, μετὰ παράστασιν δύο ἀνδρικών μορφῶν δεξιουμένων ἀλλήλας. Φέρει ἄνω καὶ ἐπιγραφὴν οὐχὶ πλήρη:

[Φ] Ι Λ Ο Μ Η Λ Ο Σ
Α Α Ν

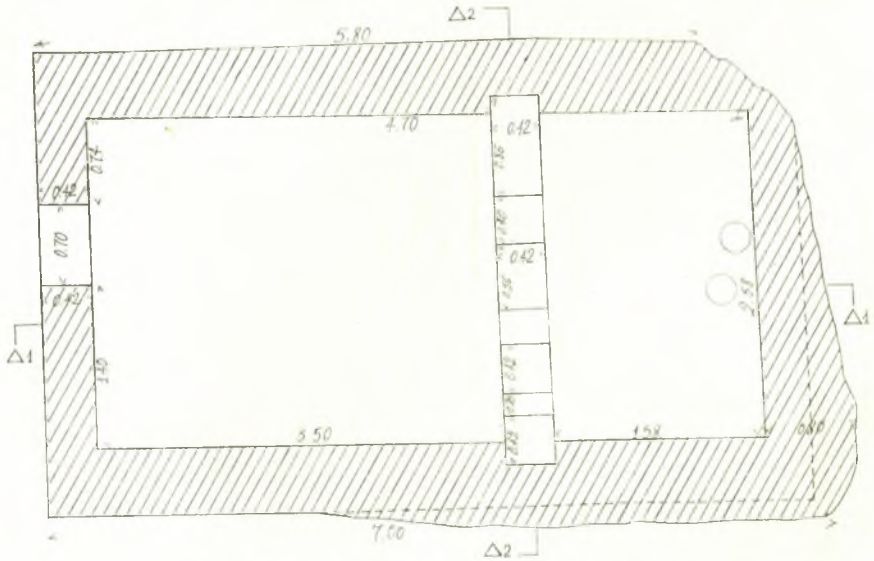
Διαστ. 0.42×0.32 μ. 7) Τμήμα ἐπιτυμβίου ἀναγλύφου σῶζον τὴν ἐπιγραφὴν MIKY. Διαστ. 0.28×0.30 μ. 8) Ἄγαλμάτιον Κυβέλης ἐν Νάϊσκῳ, καθήμενης



Εικ. 7. Τοπογραφικόν σχέδιον «Χωματερῆς» Μαυρίκη.

- A = Δεξαμενή Ρωμαϊκῶν χρόνων.
- B = " " " "
- Γ = Λεῖψανα δεξαμενῆς Ρωμαϊκῶν χρόνων.
- Δ = Νεκρικὸς περίβολος παρὰ τὴν σαρκοφάγον.

καὶ κατ' ἐνώπιον. Σφύζονται τὰ $\frac{2}{3}$ αὐτοῦ κατὰ πλάτος (πίν. 17α). 9) Ὑψηλὴ ἐπιτύμβιος στήλη, ἀποκεκρουμένη ἄνω καὶ κάτω, φέρουσα ἐν ἐγκοίλῳ τετραγώνῳ πρόστυπον παράστασιν γυναικὸς καθημένης δεξιᾷ ἐπὶ θρόνου, ἥτις, ἐν-
 δεδυμένη ποδῆρη χιτῶνα καὶ ἱμάτιον, διὰ τῆς ἀριστερᾶς μὲν ὑπεγείρει τὸ ἱμάτιον παρὰ τὸν ὦμον, διὰ δὲ τῆς ἐτέρας ἐξάγει τι ἀπὸ τὴν πυξίδα, τὴν ὁποίαν κρατεῖ ἢ πρὸ αὐτῆς ἰσταμένη θεραπευτὴς δι' ἀμφοτέρων τῶν χειρῶν.

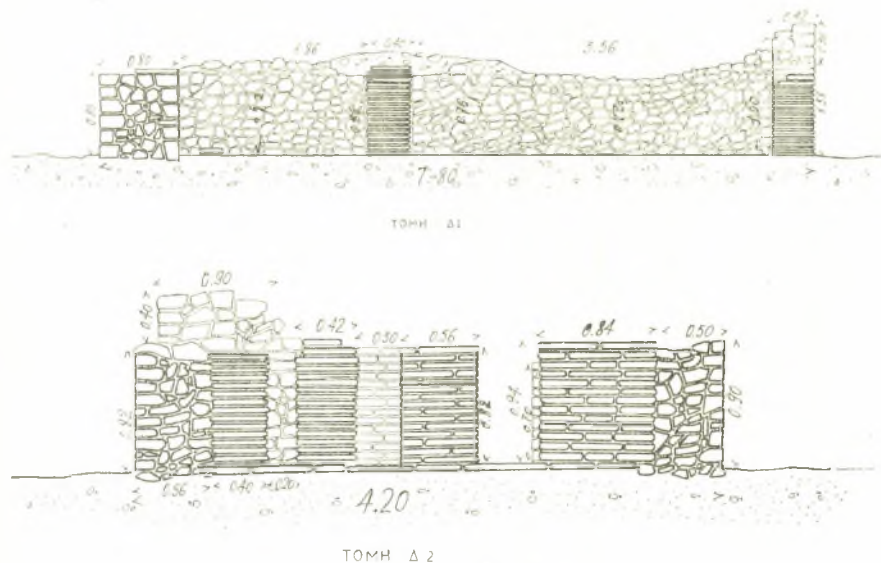


Εἰκ. 8. Δεξαμενὴ Α «Χωματερῆς» Μαυρίκη.

Ἐκ τῆς παραστάσεως λείψανα τῆς ἐπιγραφῆς. Ἔργον Ἑλληνιστικῶν χρόνων (πίν. 17β). Τὸ ἀνάγλυφον τοῦτο ὡς καὶ τὰ ὑπ' ἀριθ. 5, 6 καὶ 7 εὑρέθησαν εἰς βάθος 9 μ.

Μετὰ τὴν ἀποκάλυψιν τῶν ὡς ἄνω ἀρχαίων λειψάνων ἐζητήθη ἀπὸ τοὺς ἐπὶ κεφαλῆς τῶν χωματοληπτικῶν ἐργασιῶν, ὅπως ἀπομακρύνωσι τὰς νοτίως τοῦ ἀναλήμματος ἐπιχώσεις, ἵνα διερευνηθῇ ἐν συνεχείᾳ ὁ χῶρος καὶ διασαφηθῇ καὶ ἡ χρῆσις τοῦ ἀναλήμματος. Ἡ διενεργηθεῖσα ἐνταῦθα ἐργασία οὐδὲν ἀξιόλογον ὡς πρὸς τὸ ἀνάλημα ἐπὶ πλέον ἀπέδωσε, συνέβαλεν ὅμως εἰς τὴν ἀποκάλυψιν τάφου ἐπιμελετημένης κατασκευῆς (πίν. 18α), ἐντὸς τοῦ ὁποίου εὑρέθη σχεδὸν ἐπὶ τῆς σιαγόνος τῆς νεκρᾶς χρυσοῦν κυκλικὸν ἔλασμα (πίν. 20α), φέρον ἐκτύπωμα εἰλημμένον ἀσφαλῶς ἐξ ὑπάρχοντος νομισματοσήμεου τοῦ Καρακάλλα (τοῦ εὐρήματος τοῦ Ἀβουκίρ), μὲ τὴν παράστασιν πεπλοφόρου γυναικὸς, τῆς Δήμητρος ἢ τῆς λεγομένης «Ὀλυμπιάδος». Τοῦτο ἐφέρετο ὡς κόσμημα καὶ ἦτο ἐπερραμμένον ἐπὶ τοῦ ἐνδύματος νεκρᾶς, ὡς φαίνεται καὶ

ἐκ τῶν τεσσάρων ὀπῶν, τὰς ὁποίας ἔχει εἰς τὰ ἄκρα αὐτοῦ καὶ δὴ εἰς σημεῖα ἴσον ἀπέχοντα μεταξύ των. Δὲν ἀποκλείεται ὅμως νὰ ἐχρησιμοποιήθῃ ἐν προκειμένῳ ἀντὶ δανάκης (ὡς πρὸς τὴν παράστασιν βλ. σχετικῶς ΣΒΟΡΑΝΟΝ, ΔΕΝΑ 10, 1907, πίν. XIII, ἀρ. 1). Ὁ τάφος, ὡς φαίνεται καὶ ἐν πίνακι 18α, ἐφήπτετο τοῦ ΝΑ. ἄκρου τοῦ εἰρημένου ἀνάλημματος, εἶχε δὲ ἐσωτερικῶς μῆκος 1.87, πλ. 0.56 καὶ βάθος 0.62 μ. Ἦτο ἐκτισμένος διὰ πλίνθων, λίθων καὶ ἀσβέστου, διὰ τοῦ αὐτοῦ δὲ ὑλικῶ ἐκαλύπτετο καὶ τὸ πῶμα αὐτοῦ, ὕπερ ἀπετελεῖτο ἐκ χονδρῶν μαρμαρίνων πλακῶν. Διὰ μαρμαρίνων ὠσαύτως πλακῶν — ἀνά 4 κατὰ



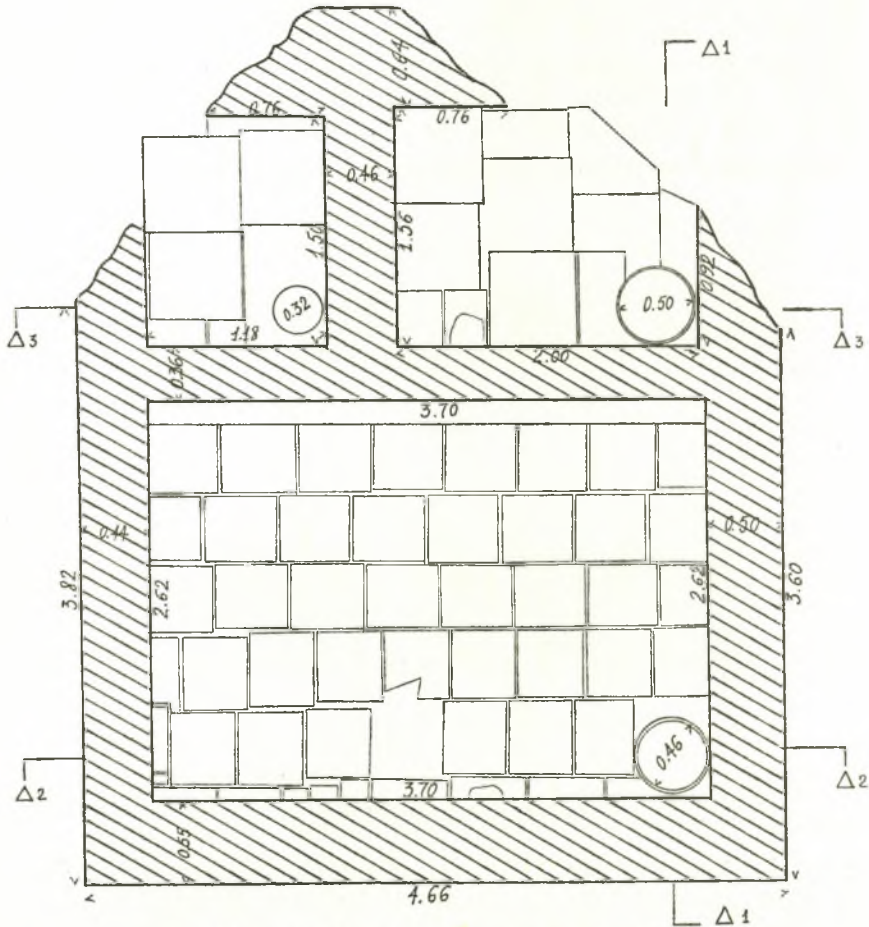
Εἰκ. 9. Τομαὶ δεξαμενῆς Α.

τὰς μακρὰς πλευρὰς πάχους 0.12 μ. καὶ μίαν κατὰ τὰς στενάς πάχους ὅμως 0.54 μ. — ἦτο ἐπενδεδυμένος ἐσωτερικῶς. Μία τῶν τοῦ πῶματος πλακῶν προέρχεται ἐξ ἀναγλύφου, τοῦ ὁποίου πάλιν συνανῆκον τμήμα εὐρέθῃ ἐνεκτισμένον εἰς τὸ ἐν συνεχείᾳ διαλυθὲν ἀνάλημμα τοῦ Κηφισοῦ. Τὰ δύο ταῦτα τεμάχια προσαρμύζοντα τελείως προέρχονται ἐκ προστύπου ἀναγλύφου καὶ διατηροῦν παράστασιν ζώου καὶ τὸ κάτω μέρος μορφῆς. Διαστ. 0.38×0.21 μ.

Ἐάνωτέρω τάφος, κατὰ τὰ ἐπὶ τοῦ αὐτοῦ ἐπιπέδου ἀνακαλυφθέντα ἄλλα ἀρχαῖα λείψανα, δὲν πρέπει νὰ χρονολογηθῇ πέρα τοῦ 3ου μ.Χ. αἰῶνος.

Ὡς σπουδαιότερον τέλος μεταξύ τῶν πολλῶν καὶ διαφόρου ἐποχῆς κατατεμαχισμένων ἀρχαίων, τὰ ὁποῖα εἶχον χρησιμοποιηθῆ ὡς οἰκοδομικὸν ὑλικὸν εἰς τὸ ἀνάλημμα τοῦ ποταμοῦ, θεωρεῖται τὸ ἐν πίνακι 18β μεγαλύτερον μέρος

ἐπιτυμβίου ἀναγλύφου ἐπιστεφομένου ὑπὸ γείσου, φέρον παράστασιν γυναικὸς κρατοῦσης ἐν τῇ ἀριστερᾷ πτηνὸν καὶ δεξιουμένης τὸν δεξιᾷ παγωνοφό-

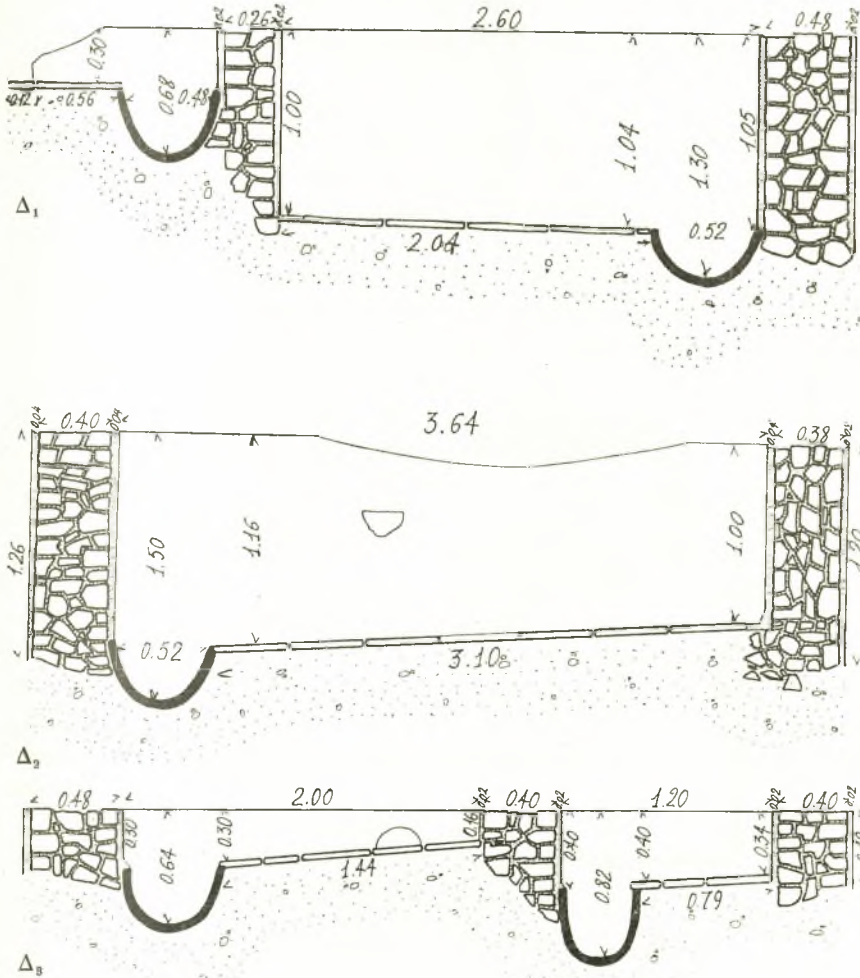


Εἰκ. 10. Δεξαμενὴ Β «Χωματερῆς» Μαυρίκη.

ρον ἄνδρα. Διαστ. 0.47×0.45 μ. Εἶναι ἔργον καλῆς ἐποχῆς, ἀλλὰ ἀποκεκρο-
μένον κατὰ τὸ πρόσωπον κυρίως τῆς γυναικὸς.

Αἱ ἐν συνεχείᾳ ἀνασκαφικαὶ ἐργασίαι ὑπῆρξαν ἀποδοτικώταται. Σημειοῦ-
μεν ἐνταῦθα τὴν ἀποκάλυψιν: 1) Τριῶν δεξαμενῶν (εἰκ. 7, Α, Β καὶ Γ) δια-
φόρου σχήματος καὶ μεγέθους (εἰκ. 8, 9, 10 καὶ 11). Ἦσαν κατεσκευα-
σμένα ἐξ ὀπτολίνθων καὶ ἔφερον εἰς μίαν τῶν γωνιῶν τοῦ διὰ πηλίνων τε-
τραγώνων πλακῶν ἐστρωμένου δαπέδου ἡμισφαιρικὸν κοίλωμα μὲ πηλίνην

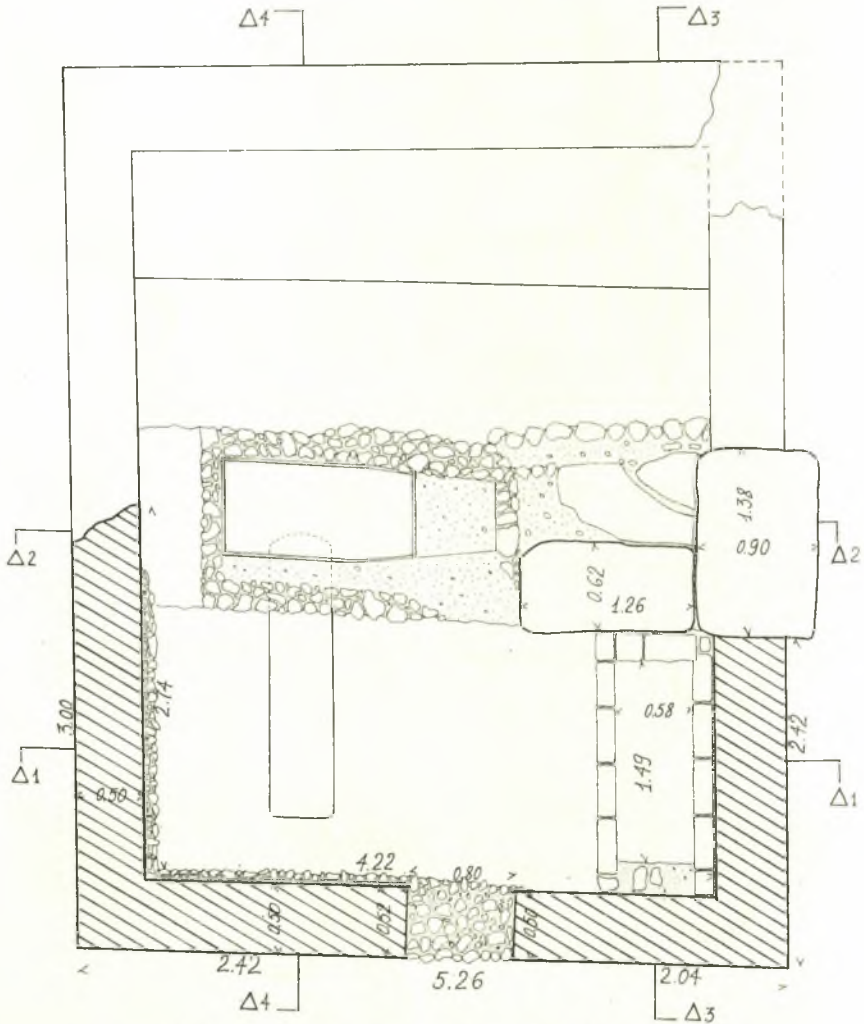
ἐπένδυσιν. Οἱ τοῖχοι τῶν Α καὶ Β κεκαλυμμένοι δι' ἀσβεστοκονιάματος ἐσφίζοντο εἰς ἀρκετὸν (1.25 μ.) ὕψος. Ἐντὸς αὐτῶν ἐκτὸς τῶν ἄλλων εὐρέθησαν



Εἰκ. 11. Τομαὶ δεξαμενῆς Β «Χωματερῆς» Μαυρίκη.

καὶ νομίσματα τοῦ 2ου καὶ τοῦ 3ου π.Χ. αἰῶνος. 2) Ἐνὸς ἔτι φρέατος μετὰ πηλίνης ἐπενδύσεως, διαμ. 1.64 μ., ἐρευνηθέντος μέχρι τοῦ πέμπτου εἰς βάθος δακτυλίου καὶ ἀπὸ τοῦ ὁποῖου εἶχομεν ρωμαϊκὴν καὶ ἑλληνιστικὴν κεραμεικὴν καὶ 3) Διαφόρων ἄλλων ἀρχαίων (ἀρχιτεκτονικὰ μέλη, ἐπιτυμβίους ἐνεπι-

γράφους κιονίσκους, ληγὸν μαρμάρινον, ἄλλους τμηματικῶς σφζομένους ἐνεπιγράφους λίθους κλπ.).



Εἰκ. 12. Νεκρικός περίβολος «Χωματερῆς» Μαυρίκη.

Εἰς ἀπόστασιν 150 μ. ἀπὸ τοῦ παρὰ τὸ βυζαντινὸν ἀνάλημμα εὑρεθέντος ἐνδιαφέροντος τάφου, ΝΑ. καὶ παρὰ τὴν ἀνατολικὴν πλευρὰν τῆς εἰρημένης «Χωματερῆς» ὑπὸ τὸ ἐργοστάσιον Ραΐκου ἤλθεν εἰς φῶς περίφημος μαρμαρῖνη σαρκοφάγος, μετ' ἀμφικλινοῦς πώματος (πίν. 19α), ἑδραζομένη ἐπὶ βάσει

(ὕψους 0.50 μ.) προχειρώς ἐκτισμένης εἰς βάθος πέντε καὶ ἡμίσεος περίπου μέτρων ἀπὸ τῆς σημερινῆς ἐπιφανείας (πίν. 19β). Ἡ σαρκοφάγος τοποθετημένη ἀπὸ Β. πρὸς Ν. εἶναι κατάκοσμος, φέρουσα καὶ ἐπὶ τῶν τεσσάρων πλευρῶν ἀναγλύφους παραστάσεις. Εἰς τὴν βόρειον στενὴν πλευρὰν εἰκονίζεται ὁ Βελλεροφόντης πρὸ τοῦ Πηγάσου (εἰκ. 19α), εἰς τὴν ἀντίστοιχον νοτίαν ἔπιπτος θηρευτῆς γενειοφόρος καὶ πρὸ αὐτοῦ κάπρος ἐφορμῶν ἐκ δεξιῶν (πίν. 20β). Εἰς τὴν ἀνατολικὴν πλευρὰν σκηνὴ ἐπίσης κυνηγίου λέοντος - πάνθηρος (πίν. 21α) καὶ εἰς τὴν ἀντίστοιχον δυτικὴν, τὴν καὶ κυρίαν πλευρὰν, ἔρωτιδεῖς ὑποβαστάζοντες ἀνθοπλοκάμους καὶ γρῶπες (πίν. 21β). Αἱ παραστάσεις περιβάλλονται ἄνωθεν καὶ κάτωθεν ὑπὸ ἀναγλύφων κυματίων. Ἡ στέγη τοῦ πώματος εἶναι φοιλιωτή, μὲ ἀκρωτήριον ἐν εἴδει ἀνθεμίων κατὰ τὰς γωνίας καὶ μὲ στέφανον καὶ ταινίας ὡς ἐναετίους παραστάσεις.

Εἰς τὸ χεῖλος τοῦ σώματος τῆς σαρκοφάγου καὶ πρὸς τὰ ἔσω σχηματίζεται ἐξέχουσα χαμηλὴ ταινία πρὸς ἐφαρμογὴν τοῦ καλύμματος. Ἡ σαρκοφάγος μας μεταφερθεῖσα ἄλλοθεν καὶ μὲ ὀπὴν εἰς τὴν δυτικὴν πλευρὰν τοῦ πώματος (βλ. πίν. 21α) ἐτοποθετήθη ἐνταῦθα εἰς δευτέραν τοῦλάχιστον χρῆσιν (ἔχομεν ἄλλωστε πολλὰ παραδείγματα δευτέρας καὶ τρίτης χρήσεως σαρκοφάγων), ἀνάγεται δὲ εἰς τὰς ἀρχὰς τοῦ 3ου μ.Χ. αἰῶνος¹.

Διὰ τῆς ἐντὸς τῆς σαρκοφάγου γενομένης ἐρεύνης ἀπεδείχθη ὅτι αὕτη καὶ ἐνταῦθα τοποθετηθεῖσα εἶχε παραβιασθῆ. Κατ' ἀρχὴν ἦτο πλήρης χωμάτων, τῶν δὲ δύο μεγάλων σχετικῶς καὶ ἀκατεργάστων πλακῶν, αἵτινες εἶχον χρησιμοποιοθῆ πρὸς κάλυψιν, προφανῶς, τῆς ἐπὶ τοῦ πώματος τῆς ὀπῆς, ἡ μία—διαστ. 0.31×0.29 μ.—εὑρέθη εἰς βάθος 0.09 καὶ ἡ ἄλλη—0.35×0.34 μ.—εἰς βάθος 0.45 μ. Εἰς βάθος 0.50 μ. εὑρέθησαν ἐπίσης, οἰνοχόη πηλῆνη ἄνευ κόσμου καὶ ἐλάχιστα ἔλλιπῆς τὸ στόμιον, ὄστρακα δευτέρας ὁμοίας καὶ θραύσματα ὑαλίνου ἀγγείου, ἔτι δὲ βαθύτερον πολλὰ ὄστᾶ καὶ ὀδόντες τῶν ἐν αὐτῇ ταφέντων.

Αἱ διαστάσεις τῆς σαρκοφάγου μετὰ τοῦ πώματος εἶναι: μῆκος 2.55, πλ. 1.10 καὶ ὕψ. 1.56 μ., τῆς δὲ λάρνακος ὕψ. 1.20 καὶ πᾶχος 0.215 εἰς τὰς στενὰς πλευρὰς καὶ 0.17 μ. εἰς τὰς μακράς.

1 Τυπολογικῶς σχετίζεται μὲ σαρκοφάγους φερούσας διάκοσμον «γιρλάνδας» ὑποστηριζομένης ἀπὸ «ἔρωτιδεῖς».

Διὰ τὸ θέμα τοῦ θηρευτοῦ, γρῶπῶν κλπ. πρβλ. σαρκοφ. Ἐθν. Ἀρχ. Μουσείου, ΚΑΣΤΡΙΩΤΗΣ, Γλυπτὰ, σ. 200, ἀρ. 1177 καὶ JdI 48, 1933, σ. 222 εἰκ. 13 καὶ παρλλαγήν σαρκοφ. Πατρῶν (ἀνέκδοτος ἀκόμη).

Διὰ τὸ θέμα τοῦ ἱππέως θηρευτοῦ, βλ. JdI 67, 1952, σ. 31 ἔξ. καὶ Β. ΚΑΛΛΙΠΟΛΙΤΗΝ, Χρονολογικὴ Κατάταξις, σ. 31, ἀριθ. 192.

Τὸ κόσμημα τῆς κορωνίδος (ἰωνικὸν κυμάτιον) χρονολογεῖ τὴν σαρκοφάγον μας εἰς τὰς ἀρχὰς τοῦ 3ου μ. Χ. αἰῶνος.



α



β

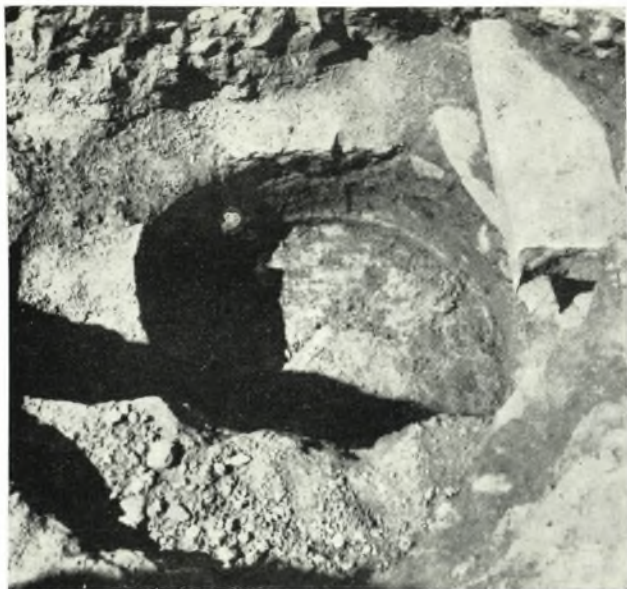
α-β. Τὰ ἀποκαλυφθέντα (έλληγνιστικόν καὶ γεωμετρικόν) στρώματα νοτίως
τοῦ στεγάστρου.



α. Τὸ μετὰ πωρίνου περιστομίου φρέαρ 3 τοῦ ἀγροκτήματος Βενέτα.



β. Τὸ φρέαρ 3 τοῦ ἀγροκτήματος Βενέτα κατὰ τὴν ἔναρξιν τῆς διαλύσεώς του.



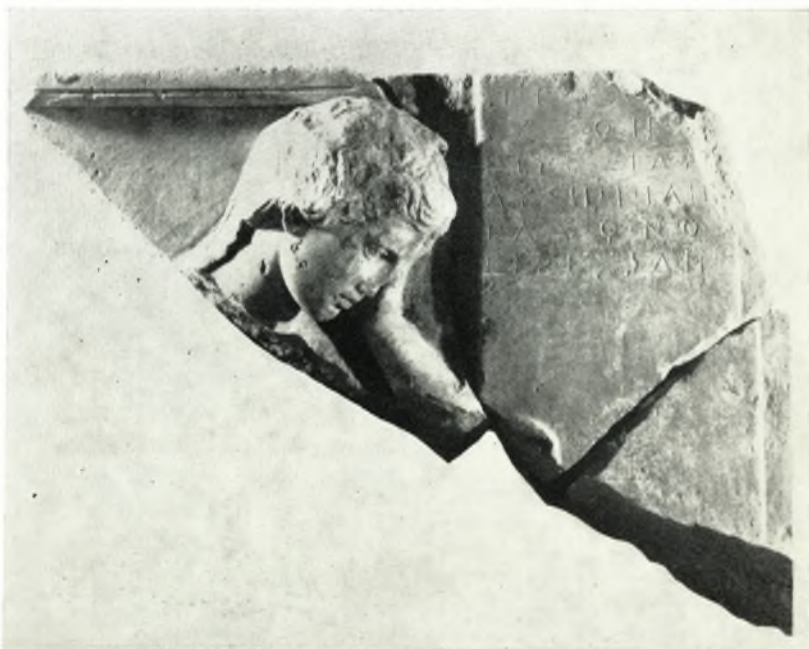
α. Τὸ φρέαρ 3 τῆς «Χωματερῆς» Βενέτα εἰς τὸ σημεῖον, καθ' ὃ ἀρχεται ἡ πηλίνη ἐπέκτασις του.



β. Τὸ φρέαρ 3 τοῦ ἀγροκτήματος Βενέτα μετὰ τὴν διάλυσιν τοῦ περιστομίου του.



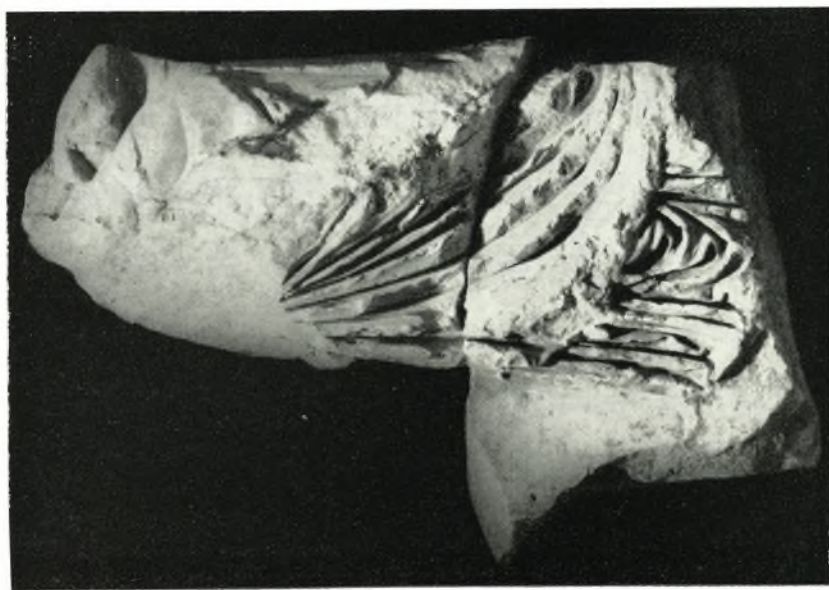
α, Ἐπικρανίτις μαρμαρίνη μετ' ἀνθεμίων καὶ ἄλλης φυτικῆς διακοσμῆσεως ἐκτισμένη εἰς τὸ φρέαρ 3 «Χωματερῆς» Βενέτα.



β. Λεπτομέρεια τοῦ ἐκ τοῦ φρέατος τῆς «Χωματερῆς» Βενέτα κλασσικοῦ ἀναγλύφου.



β. Ἡ ἐπὶ τοῦ κλαστικοῦ ἀναγλύφου ἐπιγραφή
τῶν δύο Εἰσεσιδῶν ἀδελφῶν.



α. Δύο πεμάχια ἐκ τοῦ κλαστικοῦ ἀναγλύφου
τοῦ φρέατος β.



β. Φρέαρ 1
«Χωματερής» Βενέτα.



α. Τμήμα τῆς ἀναγλύφου παραστάσεως ἀμαζονομαχίας
ἐκ τοῦ φρέατος 3 τῆς «Χωματερής» Βενέτα.



α. Πῶμα μαρμαρίνης σαρκοφάγου «Χωματερῆς» Βενέτα. Λεπτομέρεια: Ἡ δεξιᾷ (τῷ προσβλέποντι ἐκ τῆς προσθίας ὀψέως) κεκοσμημένη γωνία τοῦ πώματος.



β. Βάσις ἐπιτυμβίου ἀναγλύφου με παράστασιν λουτροφόρου ἐν προστύπῳ ἀναγλύφου καὶ τὴν ἐπιγραφὴν ΤΕΛΕΣΤΗΣ ΤΕΛΕΣΤΟΥ «Χωματερῆς» Βενέτα.



β. Εικονιστική κεφαλή ιερέως
Ρωμαϊκών χρόνων.



α. Τμήμα ἐξ ἐπιτυμβίου ἀναγλύφου
«Χωματερῆς» Βενέτα.



α



β



γ



δ

α-δ. Ἡ εἰς τὴν ὁδὸν Μοναστηρίου εὑρεθεῖσα κεφαλὴ.



Ἐναθηματικὸν ἀνάγλυφον Κυβέλης ἐν ναίσῳ «Χωματερῆς» Βενέτα.



Ὁ δυτικῶς τοῦ φρεατίου 3 ὑπὸ ἀνασκαφῆν χῶρος τοῦ ἀγροκλήματος Βενέτα.



Ἡ ἀποκαλυπτομένη ἀρχαία οἰκία τοῦ ἀγροκλήματος Βενέτα.



α. Τὸ Βαλανεῖον τῆς οἰκίας τῆς «Χωματερῆς» Βενέτα.



β. Ἄλλη ὄψις τῆς ἀνασκαπτομένης οἰκίας.



α. Ἐπιτύμβιος μαρμάρινος βωμὸς τοῦ 2ου μ.Χ. αἰ.,
εὑρεθεὶς εἰς τὸ ἀγρόκτημα Βενέτα.



β. Τὰ ὑπόκλυστα τῆς οἰκίας τῆς «Χωματερῆς» Βενέτα.



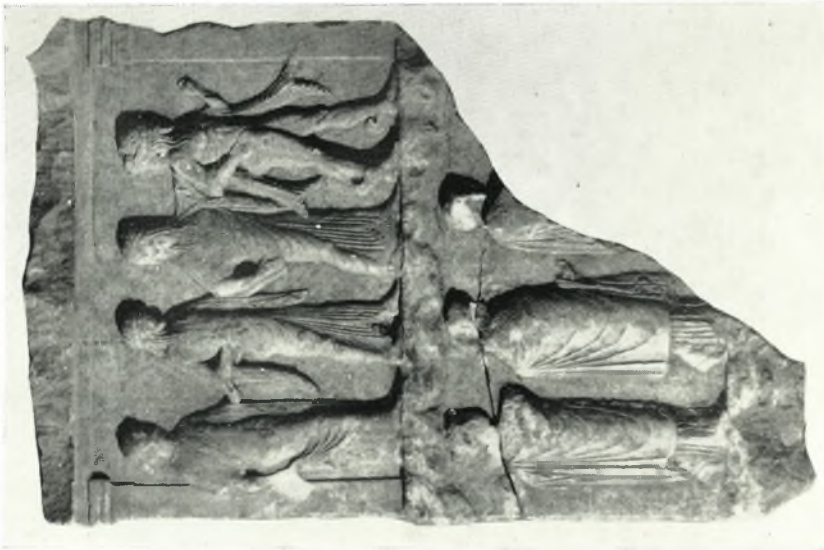
α. Ἀνάλημμα Βυζαντινῶν χρόνων «Χωματερῆς» Μαυρίκη.



β. Τρίτων και πρὸ αὐτοῦ οἱ πόδες ἱσταμένης Νηρηίδος ἢ Ἀφροδίτης ἐκ τῆς «Χωματερῆς» Μαυρίκη.



β. Ἀγλαμάρτιον ἀκεφάλου νεαροῦ ἀνδρὸς
χλαμυδοφόρου.
Ἐκ τῆς «Χωματερῆς» Μικράνης.



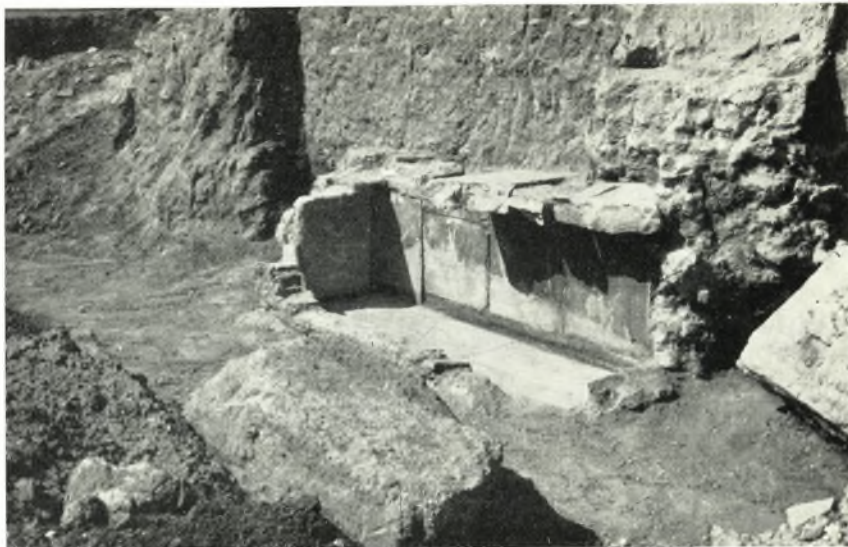
α. Διπλοῦν ἀνάγκυρον Ρωμαίων χρόνων Ἑρμιοῦ
καὶ Νυμφῶν.
Ἐκ τῆς «Χωματερῆς» Μικράνης.



β. Ἐπιτύμβιον ἀνάγλυφον
ἐκ τῆς «Χωματεῖης» Μαυρίκης.



α. Ἀγαλμάτιον Κυβέλης
ἐκ τῆς «Χωματεῖης» Μαυρίκης.



α. Ὁ παρά τὸν βυζαντινὸν τοῖχον ἀποκαλυφθεὶς τάφος ὁ περιέχων τὸ νομισματόσημον τοῦ Καρακάλλα.



β. Ἐπιτύμβιον ἀνάγλυφον ἐκ τοῦ διαλυθέντος βυζαντινοῦ ἀναλήμματος τοῦ Κηφισοῦ.



α. Μαρμαρίνη σαρκοφάγος ἀποκαλυφθεῖσα ἐν τῷ ἀγροκτήματι Μαυρίκη.
Ἡ στενὴ τῆς πλευρᾶ εἰκονίζει τὸν Βελλεροφόντην πρὸ τοῦ Πηγᾶσου.



β. Ἡ προεξίρως κατασκευασθεῖσα βᾶσις διὰ τὴν τοποθέτησιν
τῆς σαρκοφάγου.



α. Κυκλικόν θλασμα μετ' ἐκτυπώματος ἐκ νομισματοσήμεου τοῦ Καρακάλλα, εὑρεθὲν ἐντὸς τοῦ ἐν πίν. 18α εἰκονιζομένου τάφου.



β. Ἡ ἐτέρα τῶν στενῶν πλευρῶν τῆς σαρκοφάγου (πίν. 19α) μετ' ἐπιπτον θηρευτὴν κάπρου.



α. Ἡ ἑτέρα τῶν μακρῶν πλευρῶν τῆς σαρκοφάγου (πίν. 19α) με̐ κυνήγιον λέοντος κλπ.



β. Ἡ κυρία ὄψις τῆς σαρκοφάγου (πίν. 19α) με̐ ἐρωτιδεῖς ὑποβαστάζοντας ἀνθοπλοκάμους.