

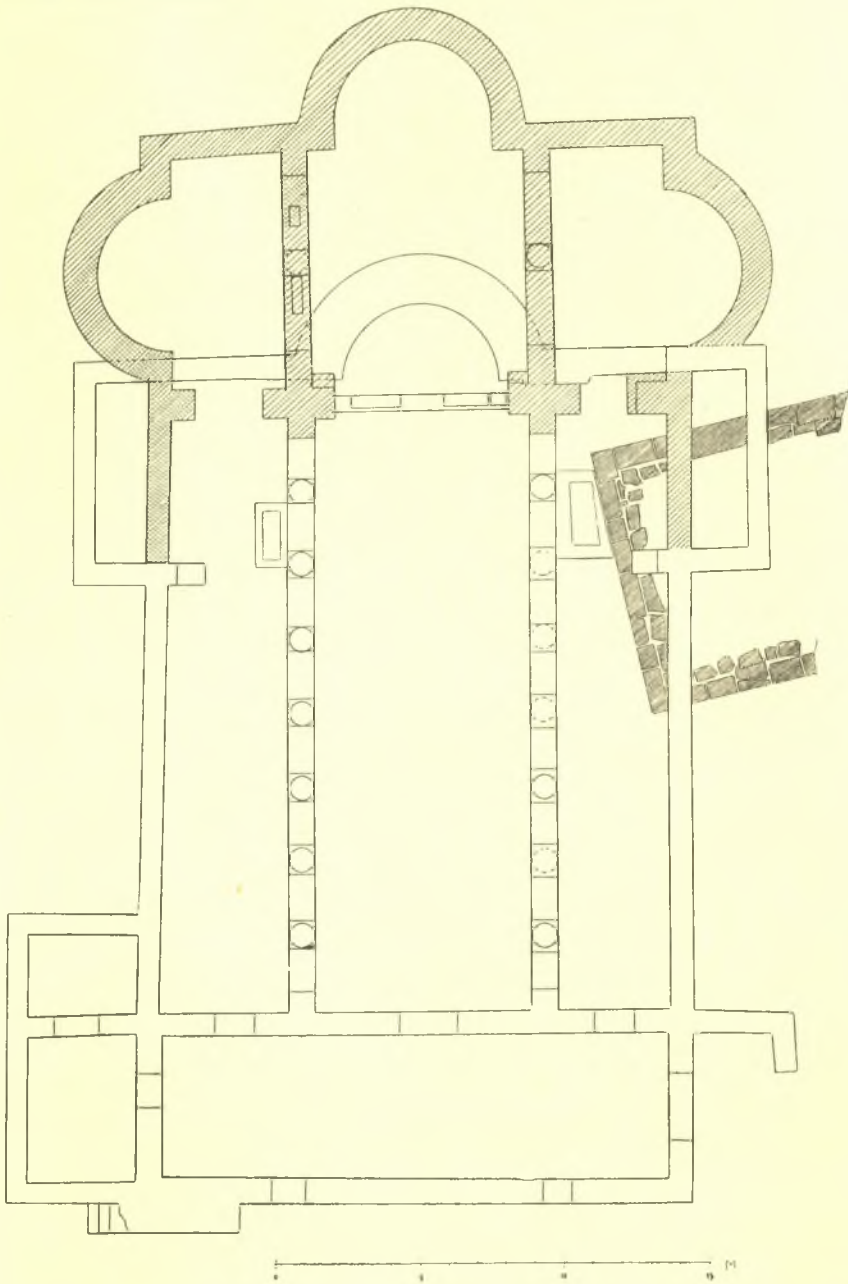
10. ΑΝΑΣΚΑΦΗ ΕΝ ΔΩΔΩΝΗ

Ἡ ὀλιγοήμερος ἐν Δωδώνῃ ἀνασκαφὴ διεξήχθη ἐφέτος εἰς δύο σημεῖα, ἥτοι κυρίως μὲν ἐν τῇ παλαιοχριστιανικῇ βασιλικῇ (εἰκ. 1), ἐν μέρει δὲ εἰς τὸν Δ. τομέα παρὰ τοὺς ρωμαϊκοὺς ναῖσκους. Ἐν τῷ χώρῳ τῆς βασιλικῆς ἐπεχειρήθη ἡ διαλεύκανσις τῆς σχέσεως τῆς ἀρχαιοτέρας βασιλικῆς, τῆς ὁποίας ἡ μεγάλη καὶ μοναδικὴ κόγχη ἀπεκαλύφθη πέρυσιν ἐντὸς τοῦ ἱεροῦ τῆς νεωτέρας τρικόγχου βασιλικῆς.

Ἡ μεγάλη αὕτη κόγχη εὐρίσκετο ἐν τῷ μέσῳ τῆς Α. πλευρᾶς, τῆς ὁποίας τὰ δύο ἐκατέρωθεν εὐθεῖα τμήματα ἐκάμπτοντο πρὸς Δ. καὶ προχωροῦντα ἐσχημάτιζον τὸ ἐγκάρσιον κλίτος. Τοῦτο συνήντα τὸν ἔξωτερικὸν βόρειον τοῖχον τῆς ἐκκλησίας, εἰσεχώρει εἰς αὐτὸν καὶ ὥριζε τὸ ἱερόν αὐτῆς. Δὲν γνωρίζομεν πῶς ἦτο διαμορφωμένον τὸ ἱερόν τοῦτο τῆς ἀρχαιοτέρας βασιλικῆς, τὸ ὁποῖον ἐκαλύφθη ὑπὸ τοῦ κυρίως ναοῦ τῆς νεωτέρας. Οἱ ἔξωτερικοὶ ὁμως τοῖχοι τῆς βασιλικῆς μετὰ τὸ ἐγκάρσιον κλίτος ἦσαν οἱ αὐτοὶ καὶ οἱ τῆς νεωτέρας. Εἰς τὴν ἀρχαιοτέραν ταύτην βασιλικὴν ἀνήκει καὶ ἡ μεγάλη πλάξ θωρακίου μὲ τὸν ἐπιπεδόγλυφον σταυρὸν καὶ τὰ ἐκατέρωθεν αὐτοῦ δένδρα ἢ κλάδους ἢ εὐρεθεῖσα ἐντὸς τῆς μεγάλης κόγχης.

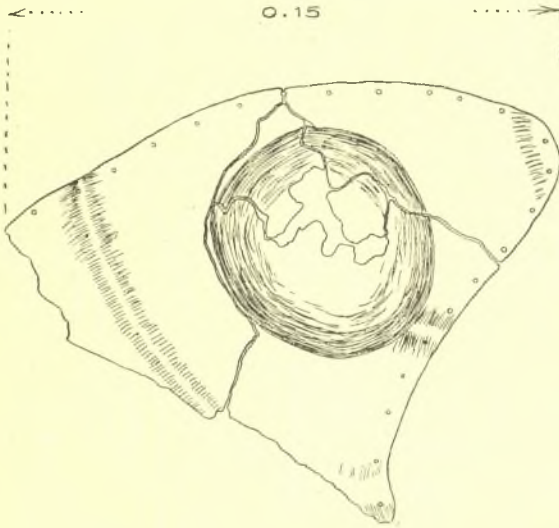
Ὅταν δι' ἀγνώστους λόγους ἐγκατελείφθη ἡ κατεστράφη ἡ παλαιοτέρα αὕτη βασιλική, ἐκτίσθη μεγαλοπρεπέστερον ἢ νεώτερα, τῆς ὁποίας τὸ μὲν ἱερόν, σχήματος τρικόγχου, ἐκάλυψε τὴν παλαιὰν ἀψίδα καὶ ἐπεξετάθη πέραν καὶ ἀνατολικώτερον αὐτῆς, ἡ δὲ βορεία κόγχη τῆς κατέστρεψε τμῆμα τοῦ ἐγκαρσίου κλίτους, διήρесе καὶ ἠχρήστευσεν αὐτό. Ἡ βορεία ὁμως πλευρὰ αὐτῆς μετὰ τὸ ἐγκάρσιον κλίτος συνήντησε τὴν σφριζομένην ὁμοίαν τῆς παλαιᾶς βασιλικῆς καὶ ἐχρησιμοποίησεν αὐτὴν ὡς συνέχειάν τῆς περαιτέρω. Ὅτι ὁ βόρειος τοῖχος τῆς βασιλικῆς ἔξω καὶ πρὸς Δ. τοῦ ἐγκαρσίου κλίτους ἀνήκει εἰς τὴν παλαιάν, φαίνεται ἐκ τῆς οἰκοδομικῆς συνδέσεώς του μετ' αὐτοῦ, ἐνῶ τὸ ἐντὸς τοῦ ἐγκαρσίου κλίτους τμῆμά του τὸ ἐρχόμενον ἐκ τῆς κόγχης, μεθ' ἧς εἶναι συνημμένον, δὲν συνδέεται μετὰ τοῦ τοίχου τοῦ ἐγκαρσίου κλίτους, προσκολληθὲν ἐκεῖ καὶ κτισθέν, ὡς ὁ ἔξωτερικὸς βόρειος τοῖχος τῆς νεωτέρας ἐκκλησίας.

Εἶναι πιθανὸν ὅτι τὸ πρὸς Δ. τμῆμα τῆς νεωτέρας βασιλικῆς μετὰ τὴν διπλὴν κιονοστοιχίαν συνέπιπτε πρὸς τὸ τῆς παλαιοτέρας, ὡς καὶ ὁ νάρθηξ συγκοινωνῶν πρὸς μὲν τὸν ναὸν διὰ τριῶν θυρῶν πρὸς δὲ τὸ ἔξωτερικὸν διὰ δύο ἐκ Δ. θυρῶν. Τὰ κατὰ τὴν ΒΔ. γωνίαν δύο μικρὰ προσκτίσματα εἶναι νεώτερα.



Εἰκ. 1. Κάτοπις τῆς ἀρχαιοτέρας καὶ τῆς νεωτέρας βασιλικῆς τῆς Δωδώνης.

Πρὸς τούτοις κατὰ τὸ Β. τμήμα τοῦ ἑξωτερικοῦ δυτικοῦ τοίχου τοῦ νόρθου ἀνεκαλύφθη κλίμαξ, τῆς ὁποίας σφζονται αἱ κατώταται τρεῖς βαθμίδες διὰ λίθων κατεσκευασμέναι, μήκ. 1 μ. πλάτ. 0.35μ. καὶ ὕψ. 0.20 μ. Τὸ συνολικὸν μήκος τῆς κλίμακος μετρεῖ περὶ τὰ 5.40 μ. Ἐὰν ὑπολογίσωμεν εἰς τὸ μήκος τοῦτο δέκα τέσσαρας βαθμίδας μὲ πλάτος αὐτῶν 0.35 μ., φθάνομεν μήκος



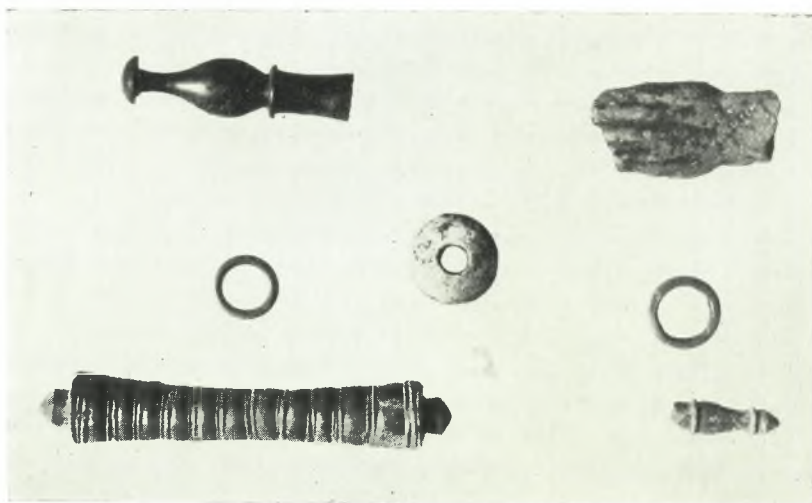
Εἰκ. 2. Χαλκοῦν τριγωνικὸν ἔλασμα ἐκ Δωδώνης.

τῆς κλίμακος 4.10 μ. καὶ 14 βαθμίδας μὲ ὕψος ἑκάστης 0.20 ἔχομεν ὕψος τῆς κλίμακος 2.80 μ. Μὲ τὰς 14 βαθμίδας μὲ πλάτος 0.35 ἔχομεν μήκος, ὡς εἴπομεν, 4.10 μ., ὑπολείπεται δὲ χῶρος 1.30 μ. ὅστις ἐχρησίμευεν ὡς πλατύσκαλον ἐπὶ τῆς κορυφῆς τῆς κλίμακος. Οὕτω μὲ προσθήκην μιᾶς ἑτι βαθμίδος, ἵνα ἀνέλθῃ τις εἰς τὴν θύραν πρὸ τῆς κλίμακος, φθάνομεν ὕψος αὐτῆς 3.15 μ., ὅπερ θὰ εἶναι καὶ τὸ ὕψος τοῦ

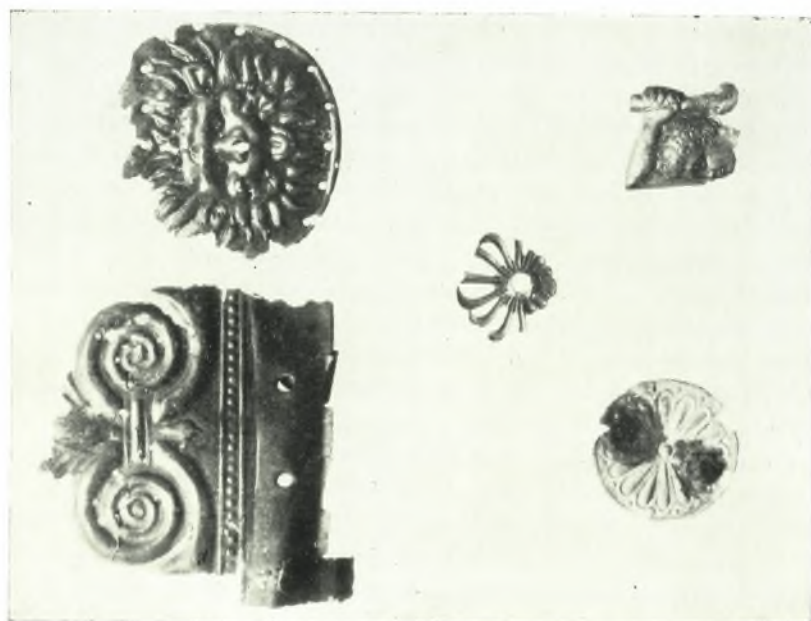
ὑπερφῶν τοῦ νόρθου, τὸ ὁποῖον εὐρίσκομεν πολὺ μικρόν.

Εἰς τὸν Δ. τομέα παρὰ τοὺς ρωμαϊκοὺς ναῖσκους ἐξηκολούθησεν ἡ ἔρευνα εἰς τὸ βάθος τῆς ἐπιχώσεως μέχρι τοῦ φυσικοῦ ἐδάφους. Εἰς βάθος 0.17 μ. εὐρίσκεται τὸ ἀρχαῖκον στρώμα, ὅπου εὐρέθησαν μικρὰ συντρίμματα χαλκῶν ἀντικειμένων. Τούτων ἀναφέρομεν ρόδακα χαλκοῦν σφζοντα σιδηροῦς ἤλους κατιωμένους, χαλκοῦν ἔλασμα μὲ ἔκτυπον πλοχμόν, τμήμα χαλκῆς βάσεως ἐχούσης περίξ γλωσσοειδῆ φύλλα καὶ ἓνα λεοντόποδα σφζόμενον. Πρὸς τούτοις ἔλασμα σχεδὸν τριγωνικὸν μὲ ἐξέχον ἐν τῷ μέσῳ τμήμα καὶ περίξ μικρὰς ὀπὰς (εἰκ. 2), τμήμα χαλκοῦ ἀνθεμίου, στρογγύλον ἔλασμα μὲ ἔκτυπον γοργόνειον (διαμ. 0.059), μικρὰν χαλκῆν ὀριζοντίαν λαβὴν μὲ δακτυλίου ἐκτύπους, τμήμα χαλκῆς χειρὸς ἀγαματίου, χαλκᾶ ἑξαετήματα καὶ τμήμα χαλκοῦ ἑλάσματος μὲ ἔκτυπον κεφαλὴν Ἡρακλέους μὲ τὸ ρόπαλον, τῶν μέσων τοῦ 4ου π. Χ. αἰ., ὕψ. 0.025 (πίν. 26α. β).

ΔΗΜΗΤΡΙΟΣ ΕΥΑΓΓΕΛΙΔΗΣ



β. Τεμάγια χαλκῶν ἀντιτειμένον ἐξ Δωδώνης.



α. Τεμάγια χαλκῶν ἀντιτειμένον ἐξ Δωδώνης.