

## 17. ΑΝΑΣΚΑΦΗ ΜΕΓΑΡΟΥ ΒΑΘΥΠΕΤΡΟΥ (ΚΡΗΤΗΣ)

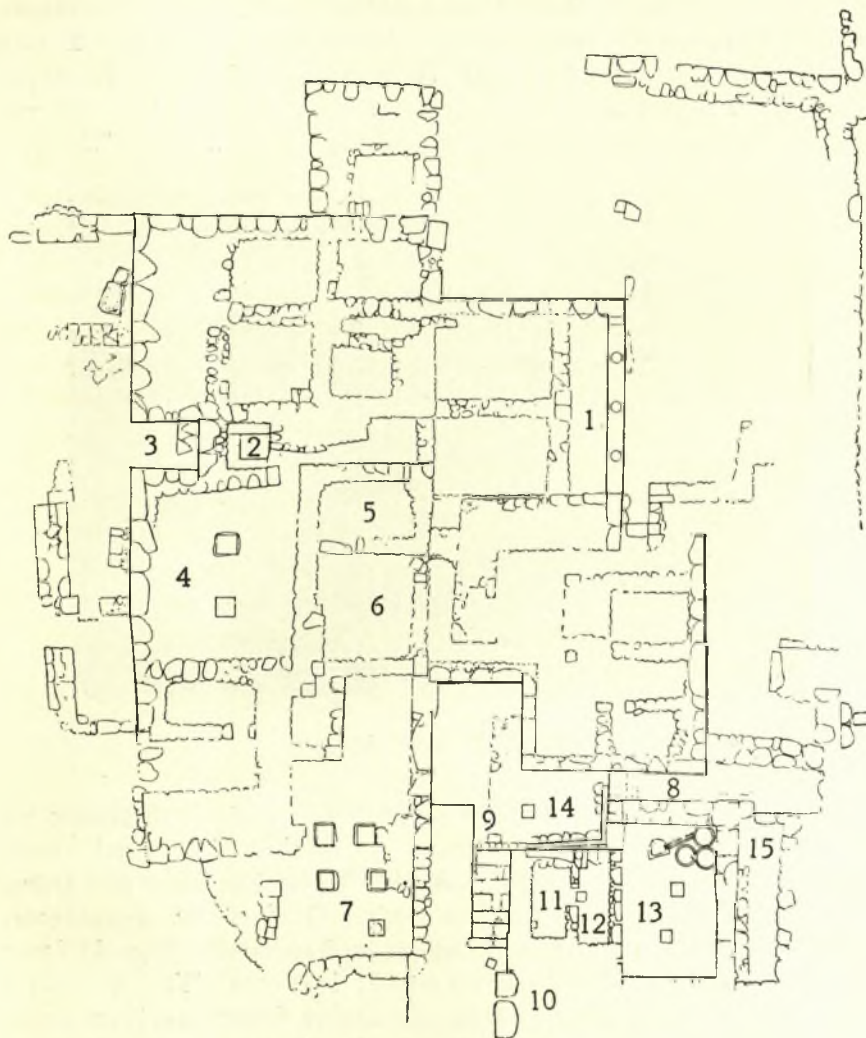
Κατὰ τὸ 1951 ἐξηκολούθησεν ἡ ἀποκάλυψις τοῦ μεγάρου (ᾄρα Πρακτικά 1950, σ. 242-257) δι' ἀνασκαφῶν, αἱ ὁποῖαι διήρκεσαν ἀπὸ τῆς 5<sup>ης</sup> μέχρι τῆς 26<sup>ης</sup> Σεπτεμβρίου ἄνευ διακοπῆς. Συνεπληρώθη σχεδὸν ἡ ἐξερεύνησις τῶν χώρων, ὧν τὰ περιγράμματα εἶχον καθορισθῆ κατὰ τὰς προηγουμένας ἀνασκαφάς. Συγχρόνως διεπιστώθη, ὅτι τὸ μέγαρον τοῦτο ἀρχικῶς εἶχε σχεδιασθῆ εἰς διαστάσεις πραγματικοῦ ἀνακτόρου, χωρὶς ὅμως ποτὲ νὰ περατωθῆ. Μόνον τὸ Δυτικὸν τμήμα (τὸ ἤδη ἀνασκαφέν) ἀνηγέρθη σχεδὸν πλήρως. Πρὸς Ἀνατολὰς τοῦ τμήματος τούτου ὑπῆρχεν αὐλή (ἢ συνήθης κεντρικὴ αὐλὴ τῶν Μινωϊκῶν ἀνακτόρων), πέραν δὲ καὶ ταύτης Ἀνατολικώτερον εἶχεν ἀρχίσει ἡ ἀνέγερσις καὶ ἄλλης πτέρυγος, ἣτις ὅμως δὲν φαίνεται νὰ προσεχώρησε πολὺ. Τὰ ὀλίγα λείψανα, ἅτινα διετηροῦντο, κατεστράφησαν πρὸ πολλοῦ κατὰ τὴν φύτευσιν ἀμπελώνων. Διατηρεῖται ὅμως μέχρι σήμερον πελώριος τοῖχος, πάχους 2 μ. καὶ παρακολουθούμενος εἰς μῆκος ἄνω τῶν 60 μ. ἀπὸ Ν. πρὸς Β., ὅστις προωρίζετο νὰ ἀποτελέσῃ τὴν Ἀνατολικὴν πρόσοψιν τοῦ ἀνακτόρου. Πελεκητοὶ ὀγκόλιθοι εὐρεθέντες εἰς τοὺς χώρους τούτους ἐθραύσθησαν καὶ μετεκομίσθησαν εἰς τὰ πέριξ χωρία. Σωροὶ ἀκατεργάστων λίθων (τρόχαλοι) παραμένουσιν εἰσέτι ἐπὶ τόπου, πλάκες δὲ διαστάσεων ἄνω τοῦ τετραγωνικοῦ μέτρου ἐκ ροδίνου τιτανολίθου καὶ ἐντεῦθεν προερχόμεναι εἶναι ὀραταὶ καὶ σήμερον εἰς τὰς πέριξ ἀγροικίας.

Ἐκ τῆς ἀνασκαφῆς Δυτικῆς πτέρυγος τὰ κυριώτατα ἐκ τῶν ἐφετινῶν σκαφικῶν ἀποτελεσμάτων ὑπῆρξαν τὰ ἀκόλουθα.

Ἡ ἀρχιτεκτονικῶς σπουδαιότερα αἵθουσα (*σχέδιον* ἀρ. 1) ἀνεκαλύφθη ἔχουσα τὴν πρόσοψιν πρὸς τὴν κεντρικὴν αὐλὴν (*εἶκ.* 1). Ἐπὶ στυλοβάτου πελεκητῶν πῶρων διατηροῦνται αἱ βάσεις τριῶν κίωνων ἐκ σκληροῦ λίθου. (Διάμ. 0,40 μ., μετακίονιον 1,40 μ.). Πρὸ τοῦ στυλοβάτου ὑπῆρχεν ἀνοικτὸς ὀχετὸς σχήματος ἀνεστραμμένου Π ἐκ σκληροῦ μέλανος λίθου. Τμήμα τούτου διατηρεῖται καλῶς. Ἐκ τῶν τοίχων τῆς αἰθούσης ταύτης ὁ μὲν Βόρειος, ὅστις ἦτο ἐξωτερικός, ἀποτελεῖται ἐκ μεγάλων πελεκητῶν πορολίθων· οἱ δὲ Νότιος καὶ Δυτικός, οἵτινες ἦσαν ἐσωτερικοί, συνίστανται ἐκ μικρῶν κοινῶν λίθων καὶ ἔχουσι μέγα πάχος. Ὁ Δυτικὸς φθάνει σχεδὸν τὰ 2 μ., ἀλλὰ φέρει μόνον δύο πρόσωπα, τὸ δ' ἐσωτερικὸν γέμει μικροτέρων λίθων καὶ χώματος χαλαρᾶς συνδέσεως. Ἐσωτερικῶς τὸ δωμάτιον φέρει δύο τοίχους ἐν σχήματι T, οὗ τὸ μὲν ὀριζόντιον σκέλος εἶναι παράλληλον πρὸς τοὺς κίονας, σχηματιζομένης οὕτω στοᾶς, τὸ δὲ κάθετον σκέλος εὐρίσκεται ἐναντι τοῦ μεσαίου κίονος. Μόνον τὰ θεμέλια τῶν τοίχων τούτων διατηροῦνται.

Κατὰ τὸν ἄξονα τῆς αἰθούσης ταύτης καὶ ἀκριβῶς ὀπισθεν τῆς κόγχης

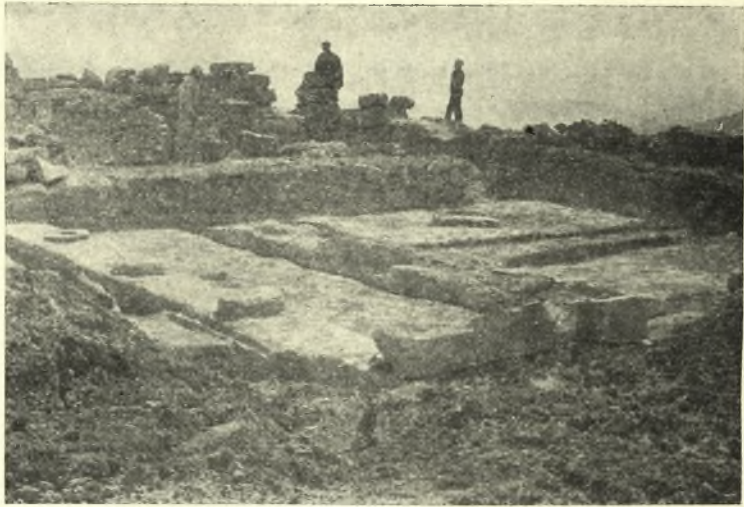
(σχέδ. ἀρ. 3), ἣτις σχηματίζεται εἰς τὴν Δυτικὴν πρόσοψιν τοῦ Μεγάρου (Πρακτικά 1949, 103, εἰκ. 4 καὶ σχέδ. 1), ἀνεκαλύφθη ὀρθογώνιος κτιστὸς



Σχέδιον. Ἡ Δυτικὴ πτέρυξ τοῦ μεγάρου.

λάκκος (σχέδ. ἀρ. 2) προσιτὸς διὰ διαδρόμου. Ὁ λάκκος ἦτο ἱερὸν θησαυροφυλάκιον ἢ πάντως ἐχρησιμοποιεῖτο πρὸς ἱερὰς τελετάς. Οὕτως ἀποδεικνύεται, ὅτι καὶ ἡ κόγχη εἶχεν ἱερὸν χαρακτῆρα, οὗσα εἶδος μικροῦ ἱεροῦ. Τὸ θησαυροφυλάκιον ἔχει ἔξωτερικὰς διαστάσεις  $1.70 \times 1.80$  μ., ἔσωτερικῶς δ' ὁ λάκκος

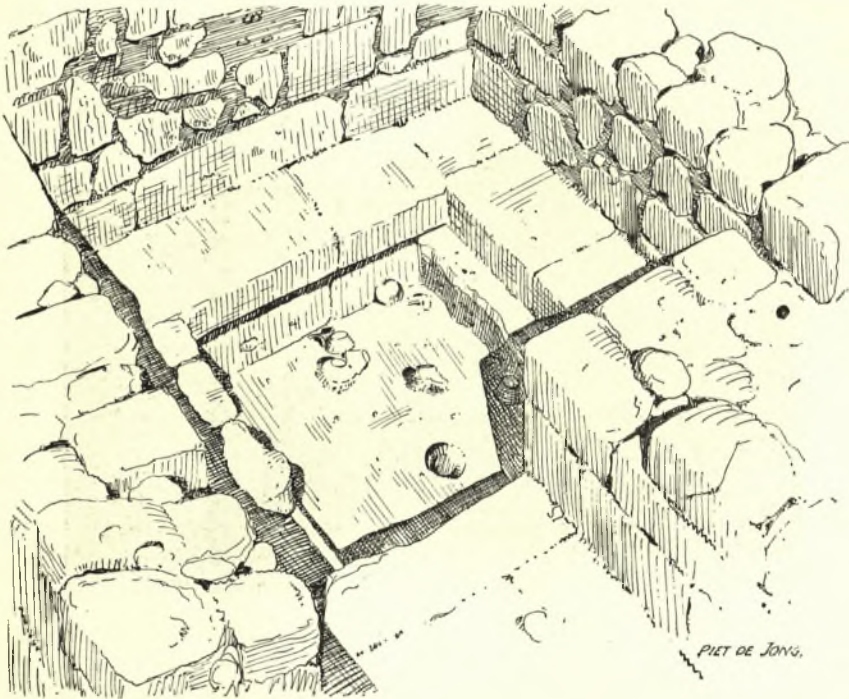
μετρεῖ 1,40 μ. ἀπὸ Δ. πρὸς Α. καὶ 1,05 μ. ἀπὸ Β. πρὸς Ν. Ὁ διάδρομος, δι' οὗ ἦτο προσιτός, ἔχει πλάτος 0,40 μ. Τὰ χεῖλη τοῦ θησαυροφυλακίου ἀποτελοῦνται ἐκ λίθων. Τὸ Δυτικὸν ὅμως ἀποτελεῖται ἐκ δύο μόνον πλακῶν, πάχους, 0,10 μ., αἵτινες ἐξέχουν 0,03 μ. τοῦ ὑποκειμένου τοίχου (εἰκ. 2, κατὰ ἱχνογράφημα τοῦ κ. Piet de Jong). Τὸ ἐσωτερικὸν τοῦ λάκκου ἦτο πλήρες χώματος καὶ ἀγγείων κατὰ τὴν ἐξῆς σειρὰν: Μέχρι βάθους 0,15 μ. ἀπὸ τῶν χειλέων ὑπῆρχον θραύσματα ἀγγείων, κυρίως ἀώτων κυάθων. Ἐν ὅμως



Εἰκ. 1. Κεντρικὴ αἴθουσα.

ἀγγεῖον εἶναι σχήματος λεκάνης. Ὁ πυθμὴν φέρει σπεῖραν ἐξωτερικῶς καὶ ἐσωτερικῶς, τὰ δὲ τοιχώματα, ἀμφοτέρωθεν ὠσαύτως, ζώνας καὶ πυκνὰς κυματοειδεῖς γραμμὰς δι' ἐρυθροῦ χρώματος. Τὸ ἀγγεῖον ἔφερε μίαν λαβὴν. Συνεκροτήθη ὀλόκληρον, ὀλίγα ὅμως τεμάχια ἐξ αὐτοῦ δὲν ἀνευρέθησαν. Εἰς τὸ βάθος τῶν 15 ἑκατοστῶν ὑπῆρχε στρώμα λευκῆς ὕλης, ἀσβέστου ἢ γύψου, πάχους 2-3 ἑκατοστῶν καὶ ἐντελῶς ὀριζόντιον. Ὑπὸ τὸ στρώμα τοῦτο ὑπῆρχον πάλιν χώματα, ἐντὸς τῶν ὁποίων ἔκειντο συνήθεις μικροὶ ἄωτοι κύαθοι μεμονωμένοι ἢ καθ' ὀμάδας δύο καὶ τριῶν ὁμοῦ, σχεδὸν κατὰ κανόνα ἀνεστραμμένοι. Τὸ ἐπίπεδον, ἐφ' οὗ ἔκειντο, εὐρίσκεται εἰς βάθος 0,30 μ. ἀπὸ τῶν χειλέων τοῦ ἀποθέτου. Βαθύτερον ὑπάρχει παρθένον χῶμα καθαρὸν παντὸς ὀστράκου. Ἡ εἰκ. 2 παρουσιάζει τὸ κατώτερον στρώμα μετὰ τῶν κυάθων, εἰς δὲ τὸ δεξιὸν μέρος τμήμα τοῦ ἀνωτέρου στρώματος τοῦ φέροντος τὴν ἀσβεστον. Δὲν ὑπάρχει ἀμφιβολία, ὅτι εὐρισκόμεθα πρὸ λει-

ψάνων ἱερᾶς τελετῆς. Ἀπετέθησαν πρῶτον οἱ κύαθοι ἀνεστραμμένοι (ἐρμηνείαν τῶν ἐθίμων ὄρα ἐν Ἀρχ. Ἐφημ. 1939-41, σ. 78-79), ἀκολούθως χῶμα μετὰ στρώματος ἀσβέστου, ὧν ὑπεράνω ἐπανελήφθη ἡ θυσία, θραυσθέντων καὶ τῶν ἀγγείων ἐπὶ τόπου. Ὅτι ἦσαν σύγχρονα τὰ γεγονότα, ἀποδεικνύεται



Εἰκ. 2. Ἱερόν θησαυροφυλάκιον ὀπισθεν τῆς Δυτικῆς κόγχης.

ἐκ τοῦ ὅτι ἡ λαβὴ καὶ ὀλίγα τεμάχια τῆς μνημονευθείσης λεκάνης εὐρέθησαν ὑπὸ τὸ στρώμα τῆς ἀσβέστου.

Νοτίως συνάπτεται πρὸς τὸν περιγραφέντα ἀποθήκη τὸ δωμάτιον μετὰ δύο πεσσῶν (σχέδ. ἀρ. 4), τὸ ὁποῖον μετεβλήθη εἰς ἀποθήκην εὐρεθείσαν πλήρη μεγάλων πίθων (Πρακτικά 1949 σ. 101, εἰκ. 1 καὶ 5-7). Ἀνατολικῶς τοῦ δωματίου τούτου, εἰς ὑψηλότερον δ' ἐπίπεδον, ἀνεσκάφησαν δύο δωμάτια, (σχέδ. ἀρ. 5-6), ὧν τὸ ἐν κυρίως παρουσίασεν ἄρκετὰ μικρὰ εὐρήματα, ἐν ἀντιθέσει πρὸς τὴν ὑπόλοιπον γυμνότητα τοῦ μεγάρου. Ταῦτα ἦσαν πλῆθος σφαιρικῶν διατηρήτων πηλίνων ἀντικειμένων («ἀγνύθων»), ἅττοι κύαθοι, μικρὰ ἀκεραία πρόχους, δύο φωλεόσχημα λίθινα ἀγγεῖα, ἐν ἑκ σχιστολίθου καὶ ἐν

ἐκ στεατίτου, δύο τεμάχια χαλκῶν φύλλων, ἕξ ἀγγείου ἢ σκεύους, τὸ κάτω ἥμισυ χαλκοῦ εἰδωλίου, ὅπερ εἰκόνιζε Μινωϊκὸν νεανίαν, προφανῶς εἰς τὴν γνωστὴν στάσιν προσευχῆς καὶ τέλος τρεῖς γλυπταὶ λίθοι. Ἡ μία, κυλινδρική πεπεισμένη ἐκ πρασίνου σχιστολίθου, φέρει ὠραίαν γλυφὴν δύο χηνῶν ἐν μέσῳ φυτῶν. Ἡ ἑτέρα εἶναι φακοειδῆς ἐκ στεατίτου καὶ εἰκονίζει βοῦν κατακείμενον. Ἡ τρίτη εἶναι ἀμυγδαλοειδῆς ἐκ μαλακοῦ λίθου καὶ φέρει ἐκφυλισμένον θέμα κοινὸν εἰς εὐρεῖαν κατηγορίαν ὁμοίων σφραγίδων.



Εἰκ. 3. Ἡ ΝΑ εἴσοδος τοῦ μεγάρου.

Εὐρέθη εἰς τὰ ἀπορριπτόμενα χώματα, ἀλλ' ἀσφαλῶς προέρχεται ἐκ τοῦ ἀνωτέρω χώρου.

Ἐπι Νοτιώτερον ἀνεκαλύφθη κατὰ τὴν ΝΑ γωνίαν τοῦ μεγάρου μία εἴσοδος (σχέδ. ἀρ. 7), ἣτις προφανῶς ἦτο ἡ κυριωτάτη. Λιθόστρωτος ὁδός, ἣς τὰ λείψανα (καλντιρίμι) διατηροῦνται εἰσέτι, κατέληγεν ἐνταῦθα, ὑπερνικῶσα διὰ στροφῶν τὸν ἀνήφορον τοῦ λόφου. Ἡ ὁδὸς κατέληγεν εἰς αὐλὴν ἢ στοὰν λιθόστρωτον ὠσαύτως. Κατὰ τὸ ἐν ἄκρον διατηρεῖται πελώριον κατώφλιον (ὄρατὸν κάτω δεξιὰ ἐπὶ τῆς εἰκ. 3). Ἀκολουθεῖ ὑπόστιυλος αἴθουσα, ἣς διατηροῦνται τὰ κατώτερα μέρη τεσσάρων πεσσῶν. Τὰ πάντα δεικνύουσιν ἐνταῦθα, ὅτι ἔχομεν δύο ἀρχιτεκτονικὰς περιόδους, λείψανα δὲ λιθίνων ὕδαταγωγῶν, λιθίνων λεκανῶν κλπ. ἀνήκουσιν εἰς τὴν δευτέραν περίοδον. Οἱ τέσσαρες πεσσοὶ δὲν εὐρίσκονται εἰς ἐντελῶς συμμετρικὴν θέσιν καὶ δὲν ἔχουσι τὰς αὐτὰς διαστάσεις.

Ἄξιον παρατηρήσεως ἐνταῦθα εἶναι τὸ ἀκόλουθον φαινόμενον, τὸ ὁποῖον παρατηρεῖται καὶ εἰς τὸν ἕτερον τῶν πεσσῶν τῆς ἀποθήκης τῶν πίθων: Ἐκ τῶν δύο κυβολίθων, οἵτινες ἀποτελοῦσι τὰ διατηρούμενα τμήματα τῶν πεσσῶν, μόνον ὁ ἀνώτερος εἶναι πλήρως κατεργασμένος. Ὁ κατώτερος ἢ εἶναι πλήρως ἀκατέργαστος ὀγκόλιθος, ἢ, ὡς συμβαίνει ἐντὸς τῆς ἀποθήκης τῶν πίθων, μόνον τὸ ἀνώτατον αὐτοῦ μέρος φέρει ἔναρξιν κατεργασίας τοῦ τετραγωνισμοῦ. Τὸ ἀπομείναν ἀκατέργαστον μέρος εἶναι πολὺ ὑψηλότερον τοῦ δαπέδου, κατ' ἀκολουθίαν δὲν ἦτο προωρισμένον νὰ χωθῆ. Δέον ἐπομένως νὰ συμπεράνωμεν, ὅτι, ὡς συνέβαινε καὶ κατὰ τὴν κλασσικὴν ἐποχὴν, οἱ λίθοι ἐτοποθετοῦντο χονδρικῶς μόνον κατεργασμένοι, ἢ δὲ τελικὴ ἀρχιτεκτονικὴ μορφή ἐδίδεδο ἀφοῦ ἐπερατοῦτο ἢ ἀνέγερσις τοῦ κτίσματος.

Ἀνατολικώτερον τῆς ΝΔ εἰσόδου ἐπερατώθη ἡ ἀνασκαφὴ τῶν ὠραίων διαμερισμάτων, ἅτινα ἀπετέλουν τὴν Νοτίαν συνοικίαν τοῦ μεγάρου χωριζομένην ἀπὸ τούτου διὰ τοῦ ὀνομασθέντος ὑφ' ἡμῶν «Νοτίου Διαδρόμου» (σχέδ. ἀρ. 8). Ἐνταῦθα πάντες οἱ τοῖχοι εἶναι ἐκτισμένοι διὰ μεγάλων καὶ ἐν μέρει πελωρίων πελεκητῶν πώρων εἰς ψευδοἰσόδομον σύστημα. Τὸ διαμέρισμα ὅμως τοῦτο ἐχρησιμοποιήθη εἰς δευτέραν χρῆσιν ὡς βιομηχανικὴ ἐγκατάστασις, ἐγκατελείφθη δ' ἀποτόμως κατὰ τὴν τελειωτικὴν καταστrophὴν του. Διὰ τοῦτο καὶ ἦτο πληρὴς ἐνδιαφερόντων εὐρημάτων, ὡς θὰ ἴδωμεν κατωτέρω.

Συναπτόμενος ἀνατολικῶς πρὸς τὴν περιγραφεῖσαν ἤδη ΝΔ. εἴσοδον ὑπάρχει παχύτατος ἀναλημματικὸς τοῖχος. Τούτου οἱ τοῖχοι εἶναι ἀμελέστεροι ἢ οἱ τοῦ λοιποῦ μεγάρου καὶ διὰ λίθων εἰς δευτέραν χρησιμοποίησιν. Τὸ ἐσωτερικὸν εἶναι πεπληρωμένον χώματος. Εἶναι προφανές, ὅτι τὸ ἀνάλημα τοῦτο κατεσκευάσθη ἐκ τῶν ἑρειπίων, ὅπως εὐκολύνῃ τὴν ἀνέγερσιν λιθίνης κλίμακος (σχέδ. ἀρ. 9), ἣν ἀπεκάλυψαν αἱ ἐφετεινὰ ἀνασκαφαί (εἰκ. 4). Αὕτη ἐρείδεται δεξιὰ μὲν ἐπὶ τοῦ μνημονευθέντος ἀναλήμματος, ἀριστερὰ δὲ ἐπὶ τοῦ ἀρχικοῦ ἐξωτερικοῦ τοίχου τῆς Νοτίας συνοικίας. Διατηροῦνται κατὰ χώραν 8 βαθμίδες ἐκ πώρου, λίαν ἀναπαυτικά, διότι ἔχουσι μετόπην μόνον 0,15 μ. ὕψους, ἐπὶ πλάτους τοῦ βατήρος 0,60 μ. (μετὰ μικρῶν κυμάνσεων). Τὸ μήκος τῶν βαθμίδων εἶναι 1.50 μ. Φρονῶ ὅτι ἡ κλίμαξ αὕτη δὲν ἀποδεικνύει τὴν ὑπαρξιν ἄνω πατώματος, ἀλλ' ἐχρησίμευεν ὅπως ἀποκαταστήσῃ συγκοινωνίαν πρὸς εἶδος ἀνοικτοῦ ἐξώστου (σχέδ. ἀρ. 10), ὅστις ὑπῆρχε πρὸ τῆς Νοτίας συνοικίας. Ἐκεῖθεν ἦτο δυνατόν νὰ ἀπολαμβάνωσι τῆς θαυμασίας θέας πρὸς τὴν πεδιάδα καὶ τὰ ὑψώματα τῆς Λυκάστου. Πέραν ταύτης εἶναι ὄρατὴ ἡ περιοχὴ τῆς Ριζηνίας (Πρινιαῖ) καὶ ἔτι ὑψηλότερον δεσπόζει ὁ ὄγκος τῆς Ἰδης προβαλλόμενος ἐπὶ οὐρανοῦ, εἰς ὃν αἱ δύσεις προσδίδουσι θαυμαστά χρώματα ἐν ὄρα καλοκαιρίας καὶ ἀγρίας φαντασμαγορίας ὅταν μαίνεται ἡ θύελλα. Ἀριστερώτερον καὶ βαθύτερον ἀπλοῦται ἡ σειρὰ τῶν

Ἀστερουσίῳν, ὑπὲρ τὴν Νοτίαν θάλασσαν τῆς Κρήτης. Ἡ θέα εἶναι μίᾳ τῶν ὄραιοτάτων, ὡς δύνανται τις νὰ θαυμάσῃ ἐν Κρήτῃ.

Ἀριστερά, ἦτοι Ἀνατολικῶς τῆς κλίμακος, ἐκτείνονται τὰ τρία διαμερίσματα τῆς Νοτίας συνοικίας (*σχεδ.* ἀρ. 11-13). Εἶναι προσιτὰ διὰ μιᾶς ἀλλῆς (*σχεδ.* ἀρ. 14), ἐνθα ὑπῆρχε πεσσὸς καλῶς διατηρούμενος (*εἰκ.* 5). Κατὰ τὴν δευτέραν χρησιμοποίησιν τῆς συνοικίας ὁ πεσσὸς οὗτος ἠνώθη διὰ προχείρων τοίχων πρὸς πάντας τοὺς ἀπέναντι τοίχους, ὅπως χωρισθῇ ἡ ἀλλή τῶν ὑπολοίπων χώρων. Εἷς ἐκ τῶν τοίχων τούτων εἶναι ὄρατος ἐπὶ τῆς εἰκόνας 4



Εἰκ. 4. Λιθίνη κλίμαξ τῆς Νοτίας συνοικίας.

πρὸ τῆς κλίμακος. Ἀπετελεῖτο ἐκ λίθων πελεκητῶν ἐν δευτέρα χρησιμοποίησει, οἷτινες ἐστερεώθησαν ἀπ' εὐθείας ἐπὶ τῶν ερειπίων τοῦ πρώτου κτίσματος, ὡς ἔτυχε νὰ πέσωσιν. Ἄλλοις τοίχος φαίνεται ἐπὶ τῆς εἰκόνας 5. Λείψανα ἑτέρου φαίνονται ἐπὶ τῆς εἰκόνας 6. Τὴν ἀλλήν περιθέει πρὸς Ν. καὶ Ἀν. ὀχετός, ὅστις ἦτο λίθινος καὶ κεκαλυμμένος, προχείρως ὅμως, διὰ λίθων ἀνωμάλων καὶ ἐξεχόντων, ὡς βλέπει τις ἐπὶ τῶν εἰκόνων 5 ὁ 6. Ὁ ὀχετός οὗτος περισυνέλεγε τὰ ὕδατα τῆς περιγραφείσης κλίμακος (ἦτο ἄρα ἀσφαλῶς ὑπαιθρία), πρὸ τῆς ὁποίας ἀρχίζει. Δεχόμενος καὶ τὰ ὕδατα αὐτῆς ταύτης τῆς ἀλλῆς προχωρεῖ εἰτα ὑπὸ μέγα κατώφλιον πρὸς τὸν Νότιον διάδρομον, διὰ μέσου τοῦ ὁποίου, κεκαλυμμένος πάντοτε, προχωρεῖ πρὸς τὴν Ἀνατολικὴν ἀλλήν. Ἡ ἐξοδος αὐτοῦ δὲν ἀνεκαλύφθη εἰσέτι.

Ἐκ τῆς ἀλλῆς εἰσέρχεται τις εἰς τὸ τελευταῖον (ΝΑ) δωμάτιον (*σχεδ.* ἀρ. 13) τῆς Νοτίας συνοικίας (*εἰκ.* 6 ἄνω δεξιὰ), τὸ ὁποῖον κατὰ τὴν δευτέραν



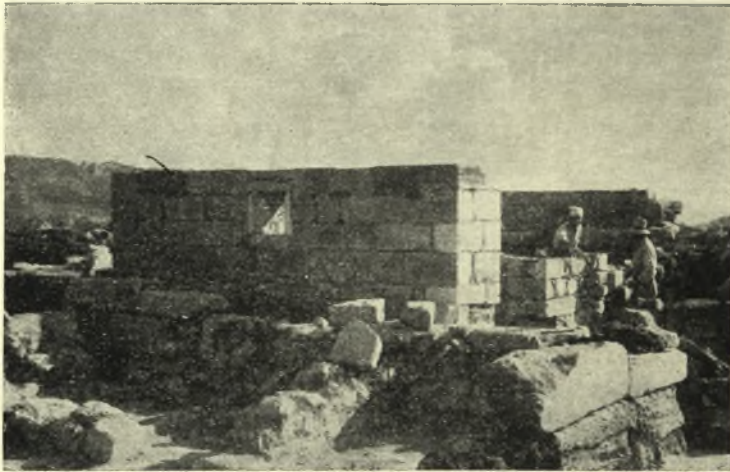
Εικ. 5. Αύλη τῆς Νοτίας συνοικίας μετὰ πεσσοῦ.



Εικ. 6. Ἡ αὐλή τῆς Νοτίας συνοικίας μετὰ τοῦ ὀχετοῦ. Εἰς τὸ βάθος διακρίνεται τὸ στεμφυλοπιεστήριον.



χρησιμοποίησιν εἶχε μεταβληθῆ εἰς στεμφυλοπιεστήριον καὶ ἴσως καὶ ὑφαντήριον, ὧν τὰ σκευὴ εὐρέθησαν πάντα κατὰ χώραν. Ἡ Ἀρχαιολογικὴ Ἑταιρεία, ὑπὸ τὸν νέον αὐτῆς Γραμματέα κ. Ἀναστ. Ὀρλάνδον, κατόπιν ἐπείγοντος τηλεγραφήματος, ἐνέκρινε γενναιοφρόνως τὴν δαπάνην στεγάσεως τοῦ χώρου τούτου. Ἀνεκτίσθη διὰ τοῦ ἀρχαίου ὑλικοῦ (εἰκ. 7), ἐφωδιάσθη διὰ θυροφύλλον τοποθετηθέντος εἰς τὸ ἀρχαῖον κοῖλον τῆς θύρας καὶ ἐστεγάσθη διὰ πλακῶς σκυροκονιάματος. Οὕτω κατέχομεν σήμερον μίαν μοναδικὴν



Εἰκ. 7. Τὸ στεμφυλοπιεστήριον ἀνακτιζόμενον διὰ τοῦ ἀρχαίου ὑλικοῦ.

εἰς τὸ εἶδος τῆς βιομηχανικῆν Μινωικὴν ἐγκατάστασιν ἐκ τοῦ 16ου αἰῶνος π. Χ.

Τὸ δωμάτιον, ἔνθα ἡ ἐγκατάστασις αὕτη ἰδρῦθη, ἀρχικῶς φυσικὰ προωρίζετο πρὸς ἄλλον σκοπὸν, δι' ὃ ἡ μεγαλοπρέπειά του εἶναι ἀσυνβίβαστος πρὸς τὴν ἀγροτικὴν του χρησιμοποίησιν. Εἶναι ὅμως πιθανὸν νὰ ἐκτίσθη ἐν μέρει ἐκ τοῦ ἀρχαιότερου πελεκητοῦ ὑλικοῦ. Εἰς τοῦλάχιστον τοίχος, ὁ Βόρειος, παρουσιάζει βέβαια σημεῖα δευτέρας χρησιμοποίησεως τῶν λίθων. Πάντως οἱ πελώριοι πελεκητοὶ πορόλιθοι προσδίδουσιν εἰς τὸ διαμέρισμα ἀσυνήθη μεγαλοπρέπειαν. Ἐσωτερικῶς φέρει δύο πορῖνους πεσσούς, οἵτινες ὅμως καὶ ἐνταῦθα δὲν δεικνύουσιν ἀξονικὴν διάταξιν. Τὸ δάπεδον εἶναι πλακόστρωτον. Ἐκ τῶν τοίχων ὁ Βόρειος (ὅστις συγχρόνως εἶναι καὶ ὁ Νότιος τοῦ Νοτίου διαδρόμου) διετηρεῖτο εἰς ὕψος ὀλίγον ἄνω τοῦ μέτρου. Οἱ λοιποὶ ὅμως διετηροῦντο καλύτερον, ὁ δὲ Νότιος εἶχε σχεδὸν πλήρες ὕψος 2 μέτρων, ὅπερ πρέπει νὰ ἦτο περίπου καὶ τὸ ἀρχικόν.

Κατὰ τὴν ἀνασκαφὴν τοῦ χώρου τούτου ἀνεφάνησαν ἀρχικῶς ὁ Νοτιώ-

τερος πεσσός (ὅστις διατηρεῖται εἰς ὕψος μείζον τοῦ ἐτέρου) καὶ τὰ στόμια πίθων. Εἷς ἦτο ὄρθιος κατὰ τὴν ΝΔ γωνίαν καὶ τρεῖς ἄλλοι κατὰ τὴν διαγωνίως ἀντίθετον, τὴν ΒΑ. Ἐνομήσθη ὅτι ἐπρόκειτο περὶ νέας ἀποθήκης μετὰ πεσσῶν. Ἡ ἐπίχωσις ἀφηρεῖτο κατὰ λεπτὰ ὀριζόντια στρώματα, διότι ἠθέλομεν νὰ ἐξακριβώσωμεν τυχὸν ἴχνη πτώσεως ἄνω πατώματος, οὗ οὐδαμοῦ εὐρέθησαν βέβαια ἴχνη. Διὰ τοῦτο ἐπὶ ἡμέρας ἀνεσκάπτετο τὸ δωμάτιον, χωρὶς νὰ ἀντιληφθῶμεν περὶ τίνος ἐπρόκειτο. Ὅτε ὁμως ἐφθάσαμεν



Εἰκ. 8. Ἡ γωνία τοῦ στεμφυλοπιεστηρίου.

εἰς ἀρκετὸν βάθος, ἐγένετο φανερόν ὅτι εἷς τῶν «πίθων» τῆς ΒΑ γωνίας (εἰκ. 8 ἄνω δεξιὰ) ἦτο μέγα πήλινον ἀβαθὲς ἀγγεῖον, ὡς πελωρία λεκάνη ἐφωδιασμένη διὰ στερεῶν λαβῶν καὶ ἀσυνήθους, μακρᾶς προχοῆς. Τὸ ἀγγεῖον τοῦτο ἴστατο *in situ* ἐπὶ ὑποβάθρου ἐκ μικρῶν λίθων μετὰ πηλοῦ, ἡ δὲ προχὴ του ἴστατο ὑπεράνω πίθου, ἐνεκτισμένου καὶ τούτου κατὰ χώραν (εἰκ. 8 μέσον κάτω). Πέραν ἀμφοτέρων τούτων τῶν ἀγγείων, στηριζόμενος ἐπὶ τῆς ΒΔ γωνίας τοῦ δωματίου, ἦτο ἐνεκτισμένος ὡσαύτως ὁ τρίτος πίθος (εἰκ. 8 ἄνω μέσον). Ἡ σκαφή κατόπιν τούτων διεξήχθη μέχρι τοῦ πλακοστρώτου δαπέδου, χωρὶς νὰ μετακινηθῇ τίποτε. Τὰ πάντα ἀφέθησαν, ἵνα συγκολληθῶσιν ἐπὶ τόπου καὶ ἀνιδρυθῶσιν εἰς τὸ μέρος ἔνθα ἴσταντο.

Τὸ πρῶτον περιγραφέν ἀγγεῖον ἦτο ἡ λεκάνη συνθλίψεως τῶν στεμφύλων ἢ καὶ τῶν σταφυλῶν κατ' εὐθείαν. Συνεπατοῦντο ὑπὸ ἑνὸς μόνου ἀτόμου, κρατουμένου ἀναμφιβόλως διὰ σχοινίου κρεμαμένου ἀπὸ τῆς ὀροφῆς, ὡς βλέπομεν ἐπὶ Αἰγυπτιακῶν ἀπεικονίσεων. Τὸ σχοινίον τοῦτο, προφυλάττον ἀπὸ τυχόν

πτώσεως λόγω ολισθήματος, χρησιμοποιεῖται καὶ μέχρι σήμερον ὑπὸ τῶν πατητῶν ἐν Κρήτῃ. Τὸ γλεῦκος ἔρρεεν εἰς τὸν ὑποκείμενον πίθον, ὅστις ἐν Κρήτῃ σήμερον ἀποκαλεῖται « τὸ δοχεῖο ». Ὁ τρίτος πίθος ἐχρησιμοποιεῖτο πρὸς βοηθητικὴν χρῆσιν μήπω ἐξακριβωθεῖσαν. Πρὸ τοῦ « δοχείου » (ὄντος κατὰ τὸ ἥμισυ ἐνεκτισμένου ἐντὸς τῆς γῆς) ἀνεκαλύφθη ἐπὶ τοῦ πλακοστρώτου δαπέδου ἐνεκτισμένη ἡμικυκλικῶς σχήματος πλάξ ἑξέχουσα κατὰ τι τοῦ ὑπολοίπου πλακοστρώτου καὶ φέρουσα κοιλότητα, ὥστε νὰ χρησιμεύῃ ἀντὶ λεκανίδος. Τὰ χεῖλη τῆς λεκανίδος φέρουσιν ἀνοιγμα κατὰ τι σημεῖον,



Εἰκ. 9. Λιθινὴ λεκάνη μετὰ ὀχετοῦ πρὸ τοῦ πιεστηρίου.

ἐκεῖθεν δ' ἀναχωρεῖ λιθινὸς ὀχετὸς κατ' εὐθείαν γραμμὴν πρὸς ΒΑ, ὅστις διερχόμενος ὑπὸ τὸν αὐτόθι πίθον καὶ διαπερῶν τὰ θεμέλια τοῦ τοίχου ἐκδίδει εἰς τὸν Νότιον διάδρομον, χωρὶς ἐκεῖ νὰ ὑπάρχῃ συλλεκτήριος ἐγκατάστασις (εἰκ 8 καὶ 9). Κατ' ἀκολουθίαν δὲν πρόκειται περὶ ἐκθλίψεως χρησίμου ὕγρου, ἀλλὰ περὶ ἀποχετεύσεως ἀκαθάρτων ὑδάτων, δι' ὧν ἐπλύνετό τι. Ἐντὸς τοῦ λιθίνου ἀγωγῶ τῶν ὑδάτων, ὄντος ἀνοικτοῦ, εὐρέθησαν κατὰ χώραν ἄωτοι κύαθοι, δύο πλήρεις καὶ πολλῶν ἄλλων τεμάχια.

Καθ' ὅλην τὴν ἔκτασιν τοῦ δαπέδου ἔκλειντο ἐπὶ τοῦ πλακοστρώτου εἰς μέγας πίθος πεπτωκῶς κατὰ τὴν ΝΑ γωνίαν καὶ 16 μικροῦ ἢ μεσαίου μεγέθους ἀγγεῖα, ὧν τὰ τεμάχια κατέκειντο ὁμοῦ παρ' ἄλληλα ἐν σωρῶ, διότι οὐδὲν ἦτο ἀκέραιον. Πρόκειται κυρίως περὶ πιθαρίων, ἀμφορίσκων, πρόχων καὶ ἐνὸς ψευδοστόμου εὐμεγέθους ἀμφορέως. Πρὸ τῆς συγκολλήσεως δὲν

δύναται νὰ γίνῃ περὶ αὐτῶν εὐρύτερος λόγος. Ἐπὶ πλέον, κατ' ἐπιστολὴν τοῦ ἀρχιτεχνίτου τοῦ μουσείου κ. Ζαχ. Κανάκη, μεταξύ τῶν χωμάτων ἄτινα συνεκράτους τοὺς παρὰ τὸ στεμφυλοπιεστήριον πίθους (ἄτινα χῶματα δὲν ἀφῆρεσαμεν διὰ νὰ μὴ καταρρεύσουν οἱ πίθοι), εὐρέθησαν δύο λίθινοι λύχνοι, οὓς δὲν εἶδον εἰσέτι. Πλὴν τῶν ἀγγείων, εὐρέθησαν σχεδὸν ἐν σωρῷ κατὰ τὴν ΝΑ. περιοχὴν τοῦ δωματίου, πλησίον τοῦ πεπτωκός πίθου, δεκάδες σφαιρικῶν πηλίνων διατρήτων ἀντικειμένων («ἀγνύθων»). Μία ἐξ αὐτῶν εὐρέθη ἐντὸς τῆς λεκάνης τοῦ στεμφυλοπιεστηρίου, φράσσουσα τὴν ὄπην τῆς προχοῆς. Ἄν τὰ ἀντικείμενα ταῦτα εἶναι πράγματι ἰστουργικαὶ ἀγνύθες, τότε πρέπει νὰ ὑποθέσωμεν ὅτι τὸ δωμάτιον ἐκρησιμοποιεῖτο κατὰ τὴν νεκρὰν ἐποχὴν ὡς ὑφαντήριον. Τὸ πρᾶγμα δὲν εἶναι ἀπίθανον. Ἡ λιθίνη λεκάνη μετὰ τοῦ ὄχευοῦ ἐν τῷ δαπέδῳ πρέπει ἐν τοιαύτῃ περιπτώσει νὰ ἐκρησιμοποιοῦντο πρὸς χρῶσιν ἢ πλύσιν τῶν νημάτων.

Πρὸς Δυσμὰς συνάπτονται πρὸς τὸ περιγραφὸν δωμάτιον δύο ἄλλα (σχέδ. ἀρ. 12 καὶ 11). Τὸ πρῶτον χωρίζεται ἀπὸ τοῦ στεμφυλοπιεστηρίου διὰ κοινοῦ τοίχου πηλοκτίστου, ὅστις φέρει εἰσέτι σαφῆ τὰ ἴχνη ξυλίνων καθέτων δοκῶν (ξυλοδεσιᾶς). Τὸ δωμάτιον τοῦτο εἶναι τὸ κατὰ τὴν προηγούμενην σκαφικὴν περίοδον ἐξερευνηθὲν, εἰς τὸ δάπεδον τοῦ ὁποίου εὐρέθησαν ἄφθονα ΥΜ Ια ἀγγεῖα καὶ εἰς Κορινθιακὸς ἀρύβαλλος (Πρακτικά 1950, σ. 246-8 καὶ εἰκ. 6-7). Δυτικώτερον συνάπτεται πρὸς τοῦτο ἕτερον μικρὸν δωμάτιον, ὃ δὲ χωρίζων ταῦτα μεσότοιχος εἶναι ἀκόμη προχειρότερος τὴν κατασκευὴν, συνιστάμενος ἐκ μονῆς σειρᾶς λίθων μόλις στηριζομένων ἐπ' ἀλλήλων. Τὸν τοῖχον τοῦτον, ἀτελῶς ἀνασκαφέντα πέρυσιν, ἔκλινα νὰ θεωρήσω ὡς Ἑλληνικὸν καὶ ὑπεύθυνον διὰ τὴν διείδυσιν τοῦ Ἑλληνικοῦ ἀρυβάλλου μέχρι τῶν Μινωϊκῶν στρωμάτων. Ἦδη ὅμως οὐδεμία ἀμφιβολία ὑπάρχει, ὅτι καὶ ὁ μεσότοιχος οὗτος εἶναι Μινωϊκῆς ἐποχῆς. Τὸ δωμάτιον, ὅπερ ἀποχωρίζει ἀπὸ τοῦ ὑπολοίπου χώρου, εἶναι στενόμακρον καὶ πολὺ μικρόν. Φῶς ἐδέχετο μόνον ἐκ τοῦ Νοτίου διαδρόμου διὰ μικροῦ παραθύρου, οὗτινος ἴχνος ὑπάρχει. Ἦτο κατάλληλον ὡς κοιτῶν διὰ τινὰ πρόσωπα, ἐργάτας ἢ ἐργάτιδας ἐκ τῶν ἀσχολουμένων παραπλεύρως. Πλὴν εὐτελῶν τινων μικρῶν ἀγγείων, εὐρέθη παρὰ τὸν Δ. τοῖχον τοῦ δωματίου τούτου καὶ ἐπὶ τοῦ δαπέδου μικρὰ λιθίνη πλάξ κατὰ χώραν καὶ παρ' αὐτὴν τριπτήρ λίθος κυλινδρικός, τρεῖς μικροὶ ἄωτοι κύαθοι καὶ μικρὰ εὐρύστομος πρόχους. Προφανῶς ἐπὶ τῆς πλακὸς ἐλειοτριβοῦντο ἄλας ἢ ἀνάλογα εὐτελεῖ συμπληρώματα τῆς τροφῆς καὶ ἡ πρόχους περιεῖχε τὸ οἶνάριον ἢ ἕτερον ἀνάλογον ποτόν (εἰκ. 10).

Ὁ πρὸς Ἀνατολὰς τοῦ μεγάρου χῶρος Βορειότερον μὲν, ἔναντι τῆς Κεντρικῆς αἰθούσης, δὲν παρουσιάζει τι τὸ ἀξιόλογον. Ὡς ἤδη ἐλέχθη, ἐκεῖ ὑπῆρχεν ἡ κεντρικὴ ἀθλὴ καὶ πέραν ταύτης, ἕαν τι ὑπῆρχε, κατεστράφη πρὸ

πολλοῦ. Νοτιώτερον ὅμως, καὶ κατὰ τὴν προέκτασιν τῆς Νοτίας συνοικίας, ὑπάρχει εἰσέτι χῶρος πρὸς ἔρευναν. Ἀμέσως πρὸς Α. τοῦ στεφυλοπιεστηρίου ἀνεκαλύφθη στενόμακρος χῶρος (σχέδ. ἀρ. 15), ὅστις ἦτο κυριολεκτικῶς πλήρης ὄστράκων καὶ τινων ἀκεραίων εὐτελῶν κυάθων. Οὐδεμία ἀμφιβολία, ὅτι τὰ ὄστρακα ἐρρίφθησαν ἐκεῖ ἔκ τινος καθάρσεως. Σὺν τῇ προόδῳ τῆς σκαφῆς ἴσως καταλήξωμεν εἰς θετικώτερον συμπέρασμα. Ὡσαύ-



Εἰκ. 10. Μία γωνία τοῦ ὀνομασθέντος «θαλάμου τῶν ὑφαντριῶν».

τως τὸ Ἀνατολικώτερον ἄκρον τοῦ Νοτίου διαδρόμου καὶ ὁ ἔναντι τούτου χῶρος περιέχουσιν ἀφθονίαν ὄστράκων ἔκ μικρῶν κυρίως ἀγγείων. Πάντα ἀνήκουσιν εἰς τὴν ΥΜ Ια ἐποχὴν. Μόνον τρία μικρὰ ὄστρακα ὄραίου θαλασσίου ρυθμοῦ ἀνευρέθησαν μεταξὺ τούτων.

Ἐνταῦθα, ἐντὸς τῆς Κεντρικῆς αἰθούσης καὶ εἰς ἄλλα σημεῖα τοῦ μεγάρου ἀνεκαλύφθησαν πολλὰ τεμάχια κεραμικῶν τροχῶν. Τινὲς εἶναι πρακτικῶς ἀκεραίοι καὶ φέρουσιν ἐγχάρακτον φυλλοειδῆ διακόσμησιν, εἰς δὲ καὶ διπλοῦς πελέκει. Δοκιμαστικὴ σκαφή ἔτι Ἀνατολικώτερον, ἐντὸς μήπω ἀπαλλοτριωθείσης ἀμπέλου, ἀπεκάλυψε συνέχειαν τῶν τοίχων τοῦ μεγάρου, κεκαυμένα χῶματα καὶ ὀλίγον περαιτέρω, ἐντὸς ὑποκειμένου ἀγροῦ, ἀφθονα τεμάχια μεσαίου μεγέθους ἀγγείων, ἰσχυρῶς κεκαυμένα καὶ συντετηγμένα ὑπὸ ὑπερβολικῆς θερμότητος. Τῇ μεσολαβῆσει τοῦ κ. Ν. Νησιωτάκη ἐξ Ἀρχαίων, ὅστις πρῶτος ὑπέδειξε τὰ κατὰ τὴν περιοχὴν τοῦ μεγάρου ἀνευρισκόμενα ἀρχαῖα καὶ ἐγένετο οὕτως αἴτιος τῆς ἀποκαλύψεώς του, ἐπετύχωμεν ἀπ' εὐθείας πώλησιν καὶ ἡ Ἀρχαιολογικὴ Ἑταιρεία κατέβαλε τὸ τίμημα ἀγορᾶς τῆς ἀμπέλου. Οὕτως ἡ ἀνασκαφὴ θὰ συνεχισθῇ πρὸς τὰ ἐκεῖ κατὰ τὴν ἐπομένην

περίοδον. Τὰ πάντα πείθουσιν, ὅτι εὐρισκόμεθα ἐν γειτνιάσει κεραμικοῦ κλιβάνου, ὅστις δυνατὸν νὰ ἀνακαλυφθῆ. Ἡ τοποθεσία εἶναι κατ' ἐξοχὴν πρόσφορος: Τὰ χῶματα εἶναι ἀρίστης ποιότητος λευκὴ κεραμικὴ ἄργιλος, ὕδωρ δὲ καὶ φρύγανα, τὰ δύο ἕτερα ἀπαραίτητα πρῶτα ὕλικά, ὑπάρχουσιν ὡσαύτως. Οἱ σημερινοὶ κάτοικοι τοῦ χωρίου Θραψανό, οἵτινες ἤδη ἀπὸ τῶν Βυζαντινῶν χρόνων ἀσκοῦσι τὸ ἐπάγγελμα τοῦ ἀγγειοπλάστου («εἶναι ὅλοι τσουνκαλάδες», ὅρα Ξανθοῦδίδην παρὰ S. CASSON, Essays in Aegean Archaeology presented to Sir A. Evans σ. 118-119), διασκορπιζόμενοι κατὰ τοὺς θερινοὺς μῆνας πανταχοῦ τῆς Κρήτης ἀναζητοῦσιν ἀκριβῶς τὴν σύμπτωσιν τῶν τριῶν τούτων παραγόντων, πρὸς ἐγκατάστασιν τῶν προχείρων ἀγγειοπλαστείων των (ΞΑΝΘΟΥΔΙΔΗΣ, ἔ.ἀ. 118: «they set up temporary factories in suitable spots where the right kind of clay, water, and wood for the kiln are to be found»).

Τὸ γεγονός τοῦτο εἶναι ἐνδεικτικὸν τῆς καθόλου τύχης τοῦ μεγάρου Βαθυπέτρου καὶ δυνάμεθα ἤδη ἀπὸ τοῦδε νὰ ἀναπαραστήσωμεν τὴν ἱστορίαν του, ἣτις ἔχει ὡς ἐξῆς: Τὸ κτίσμα ἤρχισε νὰ θεμελιούται ἐπὶ τῇ βάσει εὐρέων σχεδίων. Αἱ διαστάσεις αὐτοῦ ἀρχικῶς ἦσαν παραπλήσια πρὸς τὰς τῶν ἀνακτόρων. Ὡς ἡ κεραμικὴ δεικνύει, ἤρχισεν ἡ κατασκευὴ του περὶ τὰς ἀρχὰς τῆς ἀποκλιθεΐσης «New Era», ἥτοι κατὰ τὸ 1580 περίπου, ὅποτε βλέπομεν καὶ ἐν Κνωσῶ καὶ ἀλλαχοῦ μέγαν οἰκοδομικὸν καὶ καλλιτεχνικὸν ὄργανισμόν. Δυστυχῶς διὰ τοὺς αὐθέντας τοῦ μεγάρου, δὲν ἐλήφθη ὑπ' ὄψιν τὸ ἀσταθὲς τοῦ ἀργιλόδου ἐδάφους, ὅπερ κατολισθαίνει διαρκῶς. Ἐπὶ πλέον ὁ τρόπος τῆς οἰκοδομῆς ἦτο πολὺ ἀρχαϊκός. Οἱ μεγάλοι πωρόλιθοι ἦσαν ἐξ ὄλων τῶν πλευρῶν λοξῶς πελεκημένοι, ἄνευ συνδέσμων μεταξὺ των καὶ ἄνευ ὀργανικῆς συνδέσεως τῶν δύο προσώπων τῶν τοίχων. (Περιγραφή λεπτομερεστέρᾳ Πρακτικὰ 1950 σ. 245-6, εἰκόνες 4-5. Σημειωτέον ὅτι ἀπὸ τῆς πρωτογόνου ταύτης μεθόδου ἤρχισε καὶ ἡ Ἑλληνικὴ ἀρχιτεκτονικὴ σχεδὸν χίλια ἔτη βραδύτερον, λ.χ. ἐν τῷ Ἑραίῳ τῆς Ὀλυμπίας: WEICKERT, Typen der archaischen Architektur 37: Die Quadern stossen nicht mit der ganzen Fläche oder mit einem breiten Rand aneinander, sondern sind an den Stossflächen ausgehöhlt und berühren sich mit schmalen, scharfkantigen Rändern). Διὰ ταῦτα, καὶ διαρκούσης εἰσέτι τῆς ἀνεγέρσεως τοῦ ἀνακτόρου, ἣτις πρέπει νὰ διήρκεσε περὶ τὰ 30 ἔτη, ἀπεδείχθη ὅτι τοῦτο ἤρχισε νὰ ἐρειπιούται. Μόνον ἡ Δυτικὴ πτέρυξ εἶχεν ἤδη ἀνεγερθῆ σημαντικῶς, ἴσως καὶ περατωθῆ, ὅποτε περὶ τὸ 1550, κατέρρευεν ἴσως συνεπείᾳ σεισμοῦ.

Ἦκολούθησεν ἡ ἐπομένῃ φάσις, τῆς ὁποίας τὰ λείψανα ἀποκαλύπτουσι νῦν αἱ ἀνασκαφαί. Τὸ πλείστον μέρος τοῦ ἐρειπίου ἐγκατελείφθη, ἀφοῦ ἐκινῶν παντὸς πολυτίμου κινητοῦ ἀντικειμένου. Μέρος ὁμως τούτου, κυριώ-

τατα ἡ Νοτία συνοικία, ἐπισκευασθεῖσα προχειρῶς, ἐξηρησιμοποιήθη ὡς ἀγροικία καὶ ὡς βιομηχανικὴ ἐγκατάστασις. Αἱ κυριώτεραι μετατροπαὶ ἦσαν αἱ ἀκόλουθοι :

Ἡ Νοτία συνοικία, τειχισθείσης προχειρῶς τῆς ἀλλῆς τοῦ πεσσοῦ (*σχέδ.* ἀρ. 14), κατασκευασθείσης τῆς λιθίνης κλίμακος (*σχέδ.* ἀρ. 9) καὶ διαρρυθμισθείσης τῆς ΝΔ εἰσόδου (*σχέδ.* ἀρ. 7), κατέστη τὸ κυρίως κατοικήσιμον τμήμα. Ἡ αἴθουσα τῶν δύο πεσσοῦν (*σχέδ.* ἀρ. 4) μετεβλήθη εἰς ἀποθήκην πίθων, ὡς καὶ τὸ γειτονικὸν τμήμα τῆς Δυτικῆς ἀλλῆς, τειχισθὲν προχειρῶς. Ἐν συνεχείᾳ πρὸς τὸν Νότιον διάδρομον κατεσκευάσθη τοῖχος βαίων πρὸς Ἀνατολάς, ὃν ὑπολείπεται εἰσέτι νὰ ἀποκαλύψωμεν ἐντὸς τῆς γειτονικῆς ἀμπέλου. Ἐν ἡ δύο εἰσέτι σημεῖα τοῦ ἀνακτόρου παρουσιάζουσιν ἕχνη δευτέρας χρησιμοποίησεως. Εἰς τὸ οὕτως ἐπισκευασθὲν ἐρείπιον ἐγκατεστάθησαν στεμφυλοπιεστήριον, ὑφαντικοὶ ἴστοι καὶ κεραμεικὸς κλίβανος. Τῶν ἰστῶν ἔχομεν λείψανα δεκάδας ἀγνύθων, εὐρεθεισῶν κυρίως ἐν σωροῖς εἰς δύο μέρη. Τοῦ κλιβάνου ἕχνη ἔχομεν ἀφθότους κεραμεικοὺς τροχοὺς, κεκαυμένα χρώματα καὶ συντετηγμένα ἀγγεῖα. Ἐπὶ πλέον ἀνεύρομεν ἐφέτος σωρὸν ἀγγείων ἀποθηκευμένων παρὰ τὸ «κεκαυμένον δωμάτιον» καὶ εἰς προγενεστέρην σκαφὴν μέγαν πίθον πλήρη μικρῶν ἀγγείων ἐντὸς τῆς μεγάλης ἀποθήκης τῶν πεσσοῦν (Πρακτικά 1949, σ. 107 εἰκ. 8). Εἶναι δυνατόν καὶ οἱ μήπω κενωθέντες πίθοι νὰ παράσχωσιν ὡσαύτως ἀγγεῖα. Τέλος εὐρέθη ἄθικτος ἡ ἐγκατάστασις τοῦ στεμφυλοπιεστηρίου. Παράρτημα τούτου ἴσως νὰ ἀποτελῇ τὸ εὐρεθὲν προγενεστέρως ἐν τῇ Δυτικῇ ἀλλῇ λίθινον πιεστήριον (Πρακτικά 1949, σ. 102 εἰκ. 3), ἐκτὸς ἐὰν τοῦτο ἦτο ἐλαιοπιεστήριον, ὅποτε θὰ εἴχομεν ἐν τῷ συνόλῳ πολύτιμον εἰκόνα ἐλαιουργίας, ἀμπελουργίας, ὑφαντικῆς καὶ κεραμεικῆς βιομηχανίας ἐκ τῶν ἡμερῶν τῆς ἀκμῆς τοῦ Μινωικοῦ πολιτισμοῦ.

ΣΠΥΡΙΔΩΝ ΜΑΡΙΝΑΤΟΣ