

16. ΑΝΑΣΚΑΦΗ ΜΙΝΩΙΚΩΝ ΟΙΚΙΩΝ ΕΙΣ ΠΡΑΣΑ ΗΡΑΚΛΕΙΟΥ

Τὸ ἔτος 1939 τυχαίως ἀνεκαλύφθη εἰς θέσιν Κορακίς Πρασᾶς Ἡρακλείου ἀποθέτης πλήρης παλαιοανακτορικῶν ὀστράκων. Τοῦτο ἔδωκε τὴν ἀφορμὴν εὐρυτέρας ἐρεύνης, ἣ ὁποία ἐξετελέσθη διὰ περιορισμένων χρηματικῶν μέσων, διατεθέντων ὑπὸ τοῦ Συλλόγου τῶν Φίλων τοῦ Μουσείου Ἡρακλείου, κατὰ δύο περιόδους, τὰ ἔτη 1939 καὶ 1940. Τὸ ἀποτέλεσμα τῆς ἐρεύνης ταύτης ὑπῆρξεν ἀξιόλογον. Ὁ ἀποθέτης ἀπεδείχθη βαθύτατος περιεῖχε δὲ κατὰ στρώματα ποικιλώτατα ὄστρακα, ἐκ τῶν ὁποίων συνεκροτήθησαν διάφορα ἀγγεῖα, τὰ πλεῖστα μικρὰ πολύχρωμα κύπελλα, χρονολογούμενα εἰς τὴν ΜΜ I περίοδον. Ἡ ἐσκαφή του ἐσυνεχίσθη τότε μέχρι τοῦ δεκάτου τρίτου μέτρου, χωρὶς νὰ ἀνευρεθῇ τὸ τέρμα. Ἦτο φυσικὸν νὰ ἀναζητηθῇ ἐκεῖ πλησίον μινωϊκὸς συνοικισμὸς καὶ λείψανα τοίχων εἰς τὴν ἀμέσως ὑπερκείμενην ἠπίαν κατοφέρειαν καθωδήγησαν τὴν ἐρευναν. Μιὰ ἐκτεταμένη οἰκία ἀνεσκάφη ἐν μέρει καὶ διεπιστώθη ὅτι ὑπῆρχον λείψανα καὶ ἄλλων οἰκημάτων. Σύντομος ἔκθεσις περὶ τῆς τότε ἐρεύνης περιελήφθη εἰς τὰς Εἰδήσεις τῆς Ἐπετηρίδος τῆς Ἑταιρείας Κρητικῶν Σπουδῶν (Γ' σ. 489 καὶ Δ' 271). Τὸ ἀνασκαφὲν οἶκημα ἦτο κατὰ τοῦτο ἀξιόλογον, ὅτι εἶχεν ὑπόγεια διαμερίσματα κάλλιστα διασωζόμενα εἰς ὕψος σχεδὸν τριῶν μέτρων καὶ ὅτι ἐνεφάνιζε δύο διαδοχικὰς περιόδους ἐγκατοικίσεως, ΜΜ I - II καὶ ΜΜ III - ΥΜ Ια. Σημαντικὸν ἦτο ὅτι ἀνευρέθησαν πλὴν τῶν πολυαριθμῶν καὶ ποικίλων ἀγγείων καὶ σκευῶν, πηλίνων καὶ λιθίνων, τεμάχια τοιχογραφιῶν, τῶν ὁποίων τινὰ μὲ εἰκονογραφικὰ θέματα, ἐξαιρετικῆς δὲ ποιότητος. Ἀτυχῶς ταῦτα ἦσαν μικρὰ καὶ σχετικῶς ὀλίγα. Τὸ σύνολον τῶν εὐρημάτων θὰ δημοσιευθῇ προσεχῶς εἰς τὴν Ἀρχαιολ. Ἐφημερίδα, μετὰ τῶν εἰς φῶς ἐλθόντων διὰ δαπάνης τῆς Ἀρχαιολογικῆς Ἑταιρείας.

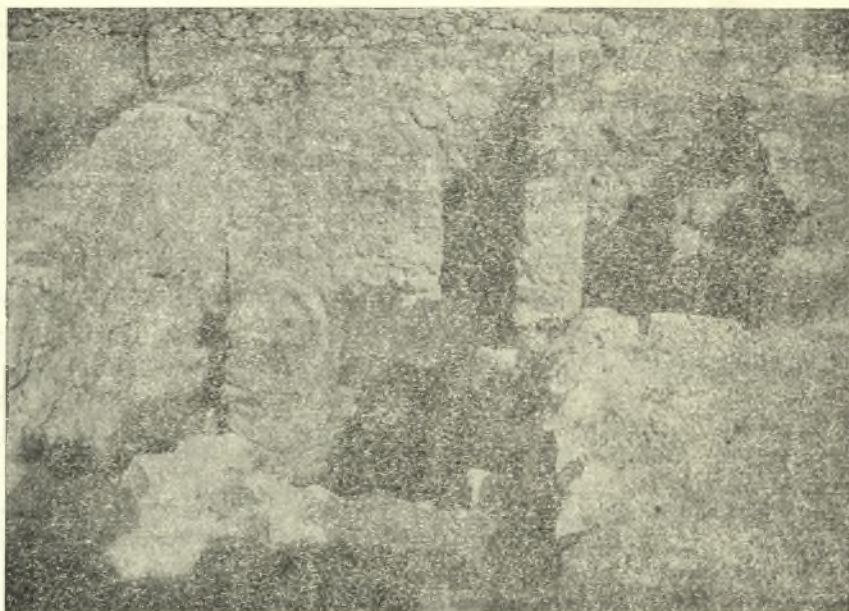
Ἡ συνέχισις τῆς ἀνασκαφῆς ἐπεβάλλετο νὰ γίνῃ ἀμέσως, διότι ὁ χρόνος εἶχεν ἀρχίσει νὰ φθείρῃ σημαντικῶς τὰ ἀποκαλυφθέντα, χωρὶς νὰ δύνανται ταῦτα νὰ δημοσιευθῶν. Ἠλπίζετο ὅτι καὶ ἄλλα οἰκήματα θὰ ἤρχοντο εἰς φῶς καὶ ὅτι ἡ πρώτη ἀνασκαφεῖσα οἰκία θὰ ἐξετείνετο εἰς πολὺ μεγαλύτεραν ἔκτασιν. Εἰς τὸ ζῶηρον ἐνδιαφέρον τῆς Ἑταιρείας ὀφείλεται ἡ πραγματοποίησις τῆς συνεχίσεως τοῦ ἔργου, τὸ ὁποῖον ἀπέδωκεν ὄχι ὀλιγώτερα τῶν ἀναμενομένων.

Ἐνταῦθα ἐκτίθενται συνοπτικῶς τὰ ἀποτελέσματα τῆς ἀνασκαφῆς, παρατίθενται δὲ βοηθητικῶς τὸ γενικὸν σχέδιον τοῦ χώρου καὶ τινες φωτογραφίαι τῶν ἀποκαλυφθέντων ἐρειπίων καὶ τινων ἐκ τῶν μᾶλλον ἐνδιαφερόντων ἀντικειμένων. Ὁ ἐν εἴδει φρέατος ἀποθέτης ἀνεσκάφη ἀπὸ τὸ 13ον μέτρον, ἀφοῦ προηγουμένως ἀφηρέθησαν ὀκτώ μέτρα ἐπιχωματώσεως διὰ τῆς ὁποίας

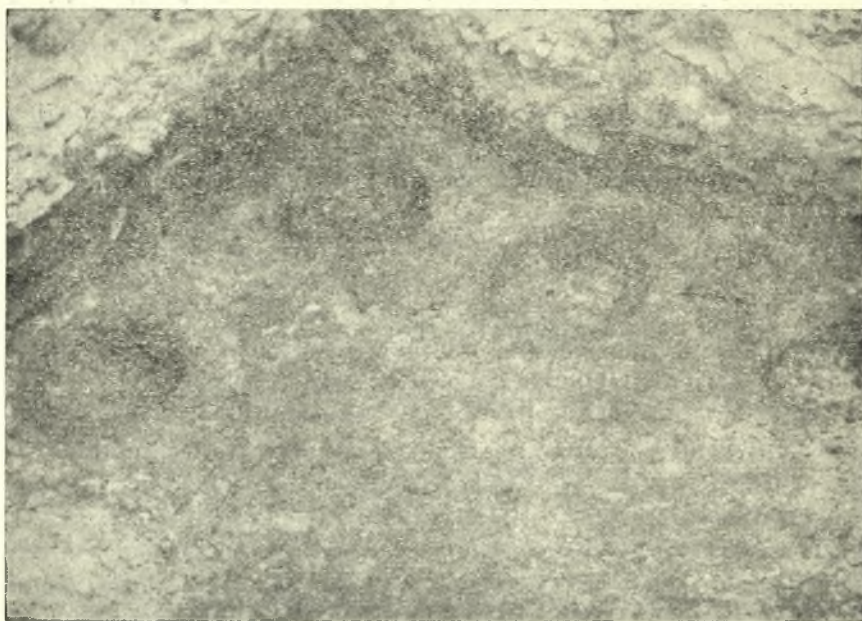
εἶχε πληρωθῆ τὸ φρέαρ κατὰ τὸ διάστημα ἔνδεκα ἑτῶν διακοπῆς. Ἡ ἔντος τοῦ φρέατος ἐργασία ἀπέβη λίαν δυσχερῆς λόγῳ τοῦ μεγάλου βάθους καὶ τῆς στενότητός του εἰς τὸ κατώτερον μέρος, διαμέτρου ὄχι μεγαλύτερας τῶν 0,80 μ. Τέσσαρα ἐπὶ πλέον μέτρα ἐπιχώσεως ἐξεκενώθησαν, ἔντος δὲ αὐτῆς τὰ ὄστρακα ἦσαν πολὺ ὀλίγα τὰ πλείστα ὅμως τούτων χαρακτηριστικὰ διὰ τὸ σχῆμα καὶ τὴν διακόσμησιν, ἀλλ' ὄχι χαρακτηριστικῶς διάφορα τῶν εἰς τὰ ἀνώτερα στρώματα τοῦ ἀποθέτου εὐρεθέντα: τμήματα πλατέων κυπέλλων μὲ λευκὴν καὶ πορτοκαλιόχρουν διακόσμησιν κατὰ ταινίας, ἐνίοτε πλαγίας, τμήματα ἐκ τῶν ὤμων καὶ τοῦ χείλους εὐρέος γεφυροστόμου μὲ πολυχρῶμον διακόσμησιν, εἰς ἣν δεσπόζει τὸ βαθέως βυσσινὸν χρῶμα, τμήματα σκεύους μὲ διακόσμησιν κύκλου δίσκων λευκῶν μὲ ἐρυθρὸν κέντρον, τμήμα ἀγγείου μὲ λευκὸν κλαδίον κλπ., χρονολογούμενα κατὰ τὸ πλεῖστον εἰς τὴν MM I β περίοδον. Δὲν κατέστη δυνατὸν νὰ προχωρήσωμεν εἰς βαθύτερα στρώματα τοῦ φρέατος.

Ἀνεσκάφησαν καθ' ὅλην αὐτῶν τὴν ἔκτασιν δύο οἰκίαι (A καὶ B). Τῆς A (*πλν. V*) εἶχεν ἤδη ἀνασκαφῆ τὸ βόρειον τμήμα μὲ τὰ ὑπόγεια διαμερίσματα καὶ ἡ πρὸς νότον προέκτασις τῶν ἰσογείων δωματίων, τὰ ὅποια ὅμως, λόγῳ τῆς καταστροφῆς μέρους τῶν τοίχων καὶ τῆς NA παρυφῆς των, δὲν ἦσαν καθόλου σαφῆ. Τὰ ὑπόγεια διαμερίσματα — δωματία A, B, Γ καὶ Δ — ἐκαθαρίσθησαν ἐκ νέου μὲ ἐπιμέλειαν καὶ κατὰ τὸν καθαρισμὸν τούτον ἐγένοντο συμπληρωματικαὶ παρατηρήσεις ὡς πρὸς τὴν διαμόρφωσιν τῶν δαπέδων. Εἰς τὸ δωματίον A διεπιστώθη ὅτι ὑπῆρχον 16 κανονικὰ κυκλικὰ καὶ διαφόρων διαμέτρων κοιλώματα (γοῦβες) (*εἰκ. 2*) κατὰ μῆκος τῶν τεσσάρων τοίχων, ἑξαιρέσει ἑνός, τὸ ὅποιον εὐρίσκετο κατὰ τὸ μέσον. Τὸ χῶμα, τὸ ὅποιον περιεῖχον, εἶχε κατὰ τὸ πλεῖστον μελανὸν χρῶμα καὶ εἷς τινα διεκρίνοντο σαφῶς ἀνθρώκια, πιθανῶς ἀπανθρακώσεις ζωϊκῶν ἢ φυτικῶν ὑλῶν μὲ ἐπιμέλειαν περισυνελέγησαν πάντα τὰ ἔντος τούτων μικρὰ ὄστρακα, ἀπεδείχθη δὲ οὕτω ὅτι χρησιμοποίησίς των ἐγένετο μόνον κατὰ τὴν παλαιοανατορικὴν ἐποχὴν. Φαίνεται ὅτι κατὰ τὴν δευτέραν περίοδον τὸ ἐπιτεθὲν σανίδωμα, τοῦ ὁποίου πολλὰ ἀπληθρακωμένα λείψανα σαφῶς διεκρίνοντο καθ' ὅλην τὴν ἔκτασιν τοῦ δωματίου, ἐκάλυψε τοὺς βόθρους, οἱ ὅποιοι πιθανῶς εἶχον χρησιμεύσει διὰ τὴν ἀσφαλῆ στήριξιν πίθων καὶ πιθιδίων διαφόρων σχημάτων.

Εἰς τὸ ὑπόγειον δωματίον B (*εἰκ. 1*) παρατηρήθη ὅτι ὁ μαλακὸς βράχος, ἐπὶ τοῦ ὁποίου ἐστηρίχθη τὸ ξύλινον δάπεδον, εἶχε κοπῆ κατὰ δύο ἐπίπεδα, τῶν ὁποίων τὸ ἐσώτερον ἦτο κατὰ 15 ἐκ. ὑψηλότερον, ἐνῶ τὸ χαμηλότερον ἀπετέλει, οὕτως εἰπεῖν διάβασιν. Εἰς τὸ ὑψηλότερον ἀντεστοίχει περιεργον ἐσωτερικὸν κατασκεύασμα, εἶδος τεμένους μὲ ἐσωτερικὸν διαχώρισμα καὶ λίαν στενὴν εἴσοδον ἐκ δυσμῶν. Ἡ συνέχισις τῆς ἀνασκαφῆς τοῦ δωματίου τούτου κατὰ τὸ δυτικὸν αὐτοῦ τμήμα, ἔφερεν εἰς φῶς τὸν δυτικὸν τοίχον καὶ κατὰ



Εἰκ. 1. Μινωϊκὴ Οἰκία Α Πρασᾶς. Τὸ δωμάτιον Β μετὸ τὸ τέμενος.



Εἰκ. 2. Μινωϊκὴ Οἰκία Α Πρασᾶς. Οἱ βόθροι τοῦ δωματίου Α.

τὴν ΝΔ γωνίαν στενὴν κόγχην, σχηματιζομένην κατὰ τὴν συνάντησιν τῶν δύο τοίχων. Παρέχεται ἡ ἐντύπωσις ὅτι ὑπῆρχε παλαιότερον ἐκεῖθεν ἄνοιγμα πρὸς ἐσώτερον διαμέρισμα τὸ ὁποῖον ἀπεφράχθη διὰ τῆς κατασκευῆς ἄλλου ἰσχυροῦ τοίχου. Ὅμως ἡ περαιτέρω ἔρευνα ὄπισθεν τοῦ τοίχου τούτου κατὰ τὸ νότιον τμήμα ἀπέδειξεν ὅτι οὗτος ἐστηρίχθη εἰς τὸν φυσικὸν βράχον, ἡ δὲ πρὸς



Εἰκ. 3. Μινωϊκὴ Οἰκία Α Πρασᾶς. Ἡ νοτιὰ εἴσοδος μετὰ τὸ κλιμακοστάσιον.

δυσμὰς ἐπέκτασίς του ἀπετέλεσε τὴν μίαν πλευρὰν τετραγώνου ἀποθέτου, ὅστις εἶχε κτισθῆ ἐν ἐπαφῇ μετὰ τὸν δυτικὸν τοῖχον τοῦ δωματίου Β (εἰκ. 1, πρῶτον ἐπίπεδον). Ὁ ἀποθέτης οὗτος ἀνεκαλύφθη μετὰ τὴν ἐπέκτασιν τῆς ἀνασκαφῆς δυτικῶς τοῦ δωματίου Β. Δύο πολὺ μεγάλαι, βαρῦταται καὶ σχετικῶς ἀκανόνιστοι πλάκες ἔκλειον τὸ στόμιον τοῦ ἀποθέτου, ἐντὸς τῆς ἐπιχώσεως τοῦ ὁποίου ἀνευρέθησαν ἄφθονα ὄστρακα καὶ μικρὰ ἀγγεῖδια, κατὰ τὸ πλεῖστον κυαθίδια καὶ λοπάδια κοινά, τὰ περισσότερα ἀδιακόσμητα, ὅμοια πρὸς ἐκεῖνα τὰ ὁποῖα ἀνευρέθησαν εἰς παχὺ στρώμα καθ' ὅλον τὸ μῆκος τοῦ δυτικοῦ τοίχου τοῦ δωματίου Β. Ἡ κατὰ τὸν τελευταῖον τοῦτον χῶρον ἀνευρεθεῖσα κεραμεικὴ (εἰκ. 8 καὶ 9) εἶναι λίαν ἐνδιαφέρουσα καὶ χαρακτηριστικὴ τῆς ΜΜ ΙΙΙ φάσεως καὶ τῆς μεταβιτικῆς ΜΜ ΙΙΙ β - ΥΜ Ι α: μόνωτα μελαμβαφῆ κύπελλα, τινὰ τῶν ὁποίων φέρουν διακόσμησιν διὰ λευκοῦ (ἐν τεμάχιον μετὰ διπλοῦν πέλεκυν), ἱκανὰ

τεμάχια ἀγγείων μὲ μίμησιν στολιδώσεων, τεμάχια δύο μεγάλων γεφυροστόμων μὲ διακόσμησιν διὰ λευκοῦ διπλῶν πελέκων συνδυαζομένων μὲ τὸν ἱερὸν κόμβον ἐπὶ καστανομέλανος βάρθους, κομψὴ μικρὰ πρόχους μὲ στολιδωτὴν διακόσμησιν, δύο κύαθοι τῆς μεταβατικῆς φάσεως, ἡ μία μὲ πυκνὴν δικτυωτὴν διακόσμησιν καὶ ἡ ἑτέρα μὲ διακόσμησιν ἀπλῆς σπείρας, μέγας



Εἰκ. 4. Μινωϊκὴ Οἰκία Β Πρασᾶς. Ὅψις ἐκ δυσμῶν.

ἀμφορεὺς μὲ διακόσμησιν λευκῶν σπειρῶν ἐπὶ φαιοῦ βάρθους, δύο ἄλλα μεγάλα ἀγγεῖα οἰκιακῆς χρήσεως κλπ. Τὰ περισσότερα τῶν ἀγγείων ἀνευρέθησαν θρυμματισμένα μὲ διεσπαρμένα τὰ τεμάχιά των καὶ ἔλλιπῆ. Προφανῶς τὸ στρώμα εἶχε διαταραχθῆ μετὰ τὴν νέαν προσαρμογὴν καὶ χρησιμοποίησιν τοῦ οἰκήματος κατὰ τὴν ἀρχὴν τῆς ΥΜ Ια περιόδου.

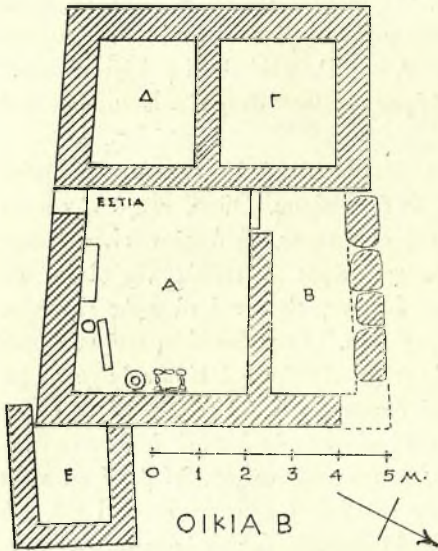
Τὸ εἶδος τῆς εἰς τὸ δυτικὸν τμήμα τοῦ δωματίου Β ἀνευρεθείσης κεραμεικῆς, ἰδίᾳ μάλιστα ἡ ὑπεραφθονία τῶν χαρακτηριστικῶν κωνικῶν κυπέλλων, τῶν ὁποίων τελείως ὅμοια ἀνευρέθησαν εἰς τὸν γειτονικὸν ἀποθήτην, ἐνισχύουν τὴν ἄποψιν ὅτι τὸ δωμάτιον τοῦτο ἐχρησιμοποιήθη διὰ τὴν λατρείαν, ἥτις ἐξ ἀρχῆς εἶχε βασισθῆ εἰς τὴν ὑπαρξιν ἐντὸς αὐτοῦ τοῦ κτιστοῦ τέμενους. Τὰ ὀλίγα ἀνευρεθέντα τεμάχια τοιχογραφικῶν ἐπιχρισμάτων δυστυχῶς παρουσίαζον κατὰ τὸ πλεῖστον μονόχρωμον βάρθους, ἦσαν δὲ ἅπαντα λίαν λεπτά.

Τὰ δύο ἄλλα ὑπόγεια δωμάτια, τὸ Γ τοῦ κλιμακοστασίου, καὶ τὸ Δ, ὅπου κατὰ τὴν πρώτην ἐξερεύνησιν ἀνευρέθη ἀποθέτης ἐνδιαφερόντων παλαιοανακτορικῶν ἀγγείων μεταξὺ τῶν λίθων τῆς εἰς τὸν μυχὸν γενομένης ἐπιχώσεως, ἐκαθαρίσθησαν ἐκ νέου ἀπεκαλύφθησαν δὲ οὕτω τὰ κατώφλια τῶν θυρῶν καὶ αἱ τρεῖς βαθμίδες ἐκ γυψολίθου τῆς κλιμακίδος, τῆς ἀγούσης εἰς τὸν ἄνω ὄροφον. Δύο γυψολιθικαὶ παραστάδες ἐτοποθετήθησαν εἰς τὴν μεταξὺ τῶν δωματίων Β καὶ Γ θύραν. Ἄλλαι γυψολιθικαὶ παραστάδες ἀνευρεθεῖσαι κατὰ τὴν προπολεμικὴν ἀνασκαφικὴν περίοδον ἐγγὺς τοῦ διαχωριστικοῦ τοίχου μεταξὺ τῶν δωματίων Α καὶ Β, ἀλλ' εἰς ὑψηλότερα στρώματα, προέρχονται, φαίνεται, ἐκ πολυθύρου μεγάρου ἄνω τῶν δωματίων τούτων εἰς τὸν ἰσόγειον ὄροφον.

Εἰς τὸν ἰσόγειον ὄροφον ἀνήκουν ὅλα τὰ ἄλλα ἀνασκαφέντα δωμάτια τῆς οἰκίας, ἡ ὁποία νῦν ἀπεκαλύφθη ἐξ ὀλοκλήρου. Οὕτω, παρὰ τὴν καταστροφὴν, διηυκρινίσθη τὸ σχέδιον τοῦ οἰκήματος, τὸ ὁποῖον εἶναι ἐξαιρετικῶς ἐνδιαφέρον. Τὴν ἰσχυρὰν πρόσοψιν πρὸς ἀνατολὰς τῆς οἰκίας δὲν δύνανται τις νὰ παρακολουθήσῃ πέραν ἑνὸς σημείου καὶ τὰ πρὸς τὴν πλευρὰν ταῦτα διαμερίσματα εἶναι κατεστραμμένα. Ὅμως διεσώθη τμήμα ἐπιμήκους δωματίου, τὸ ὁποῖον ἐβασίσθη ἐν μέρει εἰς τὴν διὰ λίθων ἐπίχωσην μέρους τοῦ ὑπογείου εἰς τὸ ἐσώτερον τοῦ δωματίου Δ. Ὁ χῶρος οὗτος φαίνεται ὅτι εἶχε διαμορφωθῆ εἰς βεράνταν, οἱ κίονες τῆς ὁποίας ἠδύναντο κάλλιστα νὰ εἶχον βασισθῆ ἐπὶ τοῦ παχέος ἀνατολικοῦ τοίχου. Ἡ βεράντα πιθανῶς ἐξετείνετο καὶ καθ' ὅλον τὸ πλάτος τῶν δύο δωματίων Εα καὶ Εβ, τῶν ὁποίων μέρος τῶν ἔξω τοίχων καὶ τοῦ ἐσωτερικοῦ διαχωρίσματος ἀνευρέθη κατεστραμμένον. Τὸ Εα ἐπικοινωνεῖ διὰ δύο θυρῶν μὲ τὰ δωμάτια Σ καὶ Η. Ἡ ἔκτασις τοῦ Η δὲν καταρωθῆ νὰ διευκρινισθῇ. Τμήμα τοίχου ἀνευρέθη κατὰ τὴν προέκτασιν τοῦ ἰσχυροῦ τοίχου τῶν θεμελιῶν διαμερισμάτων μεταξὺ Α καὶ Β. Οὐδεὶς ὅμως τοῖχος ἦλθεν εἰς φῶς κλείων τὸ δωματίον πρὸς δυσμᾶς.

Ἐπίσης παραμένει σκοτεινὸν ἂν ἐσχηματίζετο δωματίον εἰς τὸν χῶρον ὅπου ἀνευρέθη ὁ ἀποθέτης. Τοῦτο φαίνεται μᾶλλον πιθανόν, ἂν λάβῃ τις ὑπ' ὄψιν ὅτι αἱ πλάκες δι' ὧν ἐκλείετο ὁ ἀποθέτης ἦσαν εἰς τὸ αὐτὸ ἐπίπεδον τῶν λοιπῶν δαπέδων, ὅτι εἰς τοῖχος ἐκλείε τὸν χῶρον πρὸς βορρᾶν, καίτοι ἐλαφρῶς ἀποκλίνων τοῦ ὀρθοῦ προσανατολισμοῦ, καὶ ὅτι τμήματα ἀγγείων καὶ ἄφθονα θραύσματα περισυνελέγησαν εἰς τὸ ὕψος τοῦ δαπέδου. Τὸ δωματίον Ζ ὅμως διασφύζεται ἰκανοποιητικῶς. Ὀλίγον μετὰ τὴν εἴσοδον θάραξι τετραγωνικὸς πεσσός, ὅστις φαίνεται ὅτι εἶναι εἰς τὴν θέσιν του καὶ ὅστις πιθανῶς ἀντεστοίχει πρὸς δεύτερον νοτιώτερον κείμενον καὶ νῦν ἔξαφανισθέντα. Σαφῶς διακρίνει τις ὅτι ὁ δυτικὸς τοῖχος εἶχεν ἀρχικῶς εὐρὴ ἀνοιγμα, τὸ ὁποῖον βραδύτερον ἐτοιχίσθη μὲ σύστημα ἄτακτον μεγαλιθικόν, τὸ ὁποῖον μάλιστα ἔκαμπτεν ἐσωτερικῶς κατὰ τὴν γωνίαν (τὸ τελευταῖον τοῦτο τμήμα

διελύσαμεν, μετὰ τὴν διαπίστωσιν ὅτι κάτωθεν τούτου ὑπῆρχεν ἀφθονία ὀστράκων). Ὑπῆρχε καὶ ἔξωτερικὴ ἐξ ἀνατολῶν πρόσβασις εἰς τὸ δωμάτιον τοῦτο διὰ διαδρόμου, ἴσως μετ' ἀνερχομένης κλίμακος, ἀν λάβῃ τις ὑπ' ὄψιν τὸν βαθμιαίως ἀνερχόμενον μαλακὸν βράχον, ὅστις φθάνει σχεδὸν μέχρι τοῦ μεγάλου μονολιθικοῦ κατωφλίου. Ἴσως ἐκεῖθεν ἦτο ἡ κυρία εἴσοδος εἰς τὸν οἶκον ἐξ ἀνατολῶν. Ἡ ἀνασκαφὴ πέραν τοῦ νοτίου τοίχου τοῦ δωματίου



Εἰκ. 5. Μινωικὴ Οἰκία Β Πρασᾶς
Ἡρακλείου.

τερεύουσα εἴσοδος εἰς τὸν οἶκον, ἐκ νότου, πιθανῶς ὑπηρεσιακὴ. Κακῶς ᾠκοδομημένοι τοῖχοι μὲ διάφορον προσανατολισμόν, οἱ ὅποιοι συνείχοντο μετὰ τῆς δευτερευούσης ταύτης εἰσόδου ἐκτεινόμενοι πρὸς νότον καὶ οὔτινες ἦσαν ἐπιφανειακάτεροι, βασιζόμενοι ἐπὶ τοῦ μαλακοῦ βράχου (κούσκουρα), ἀποδεικνύουν προσθήκας μεταγενεστέρως, συγχρόνους πρὸς ἄλλα παρατηρηθέντα καθ' ὅλον τὸν χώρον λείψανα καὶ ἀσφαλῶς καὶ πρὸς τὸν διατοιχισμόν τοῦ δωματίου Ζ. Ἡ μικρὰ κλίμαξ, περὶ τῆς ὁποίας ἐγένετο λόγος, προεξετείνετο φαίνεται καὶ ἄνω τοῦ μυχοῦ τοῦ βορείου ταύτης διαμερίσματος, ἐνθα ἐσχηματίζετο sotto scala. Δυστυχῶς τὰ ἀνατολικῶς τοῦ κλωβοῦ διαμερίσματα κατεστράφησαν παλαιόθεν ἐξ ὀλοκλήρου.

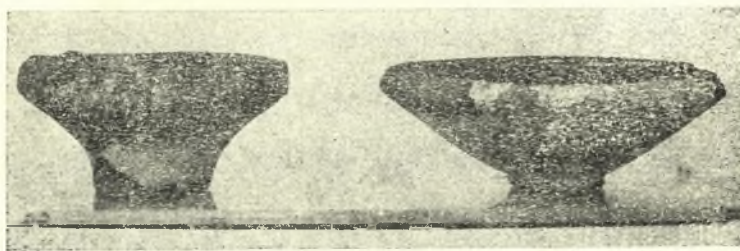
Τὰ ἐκ τῶν λοιπῶν δωματίων κινητὰ εὐρήματα δὲν ἦσαν πολλὰ οὔτε κατ' ἐξοχὴν ἀξιόλογα. Ἡ κεραμεικὴ ἦτο ἀνάμικτος, ἰδίως δὲ κατὰ τὰς βάσεις τῶν τοιχῶν ἀνεκαλύπτετο πάντοτε παλαιοανακτορικὴ κεραμεικὴ. Τριπτῆρες

Ζ καὶ τοῦ διαδρόμου ἀπέβη λίαν δύσκολος: ἀτέρμων σωρὸς λίθων, πληρῶν εἰς μέγα ὕψος τὸν ἐπέκεινα χώρον, καθίστα ἀδύνατον τὸν σαφῆ διαχωρισμόν τῶν ὑφισταμένων τοίχων, τῶν ὁποίων μέρος εἶχε κατακρημνισθῆ, πιθανῶς λόγῳ σεισμικῆς τινος καταστροφῆς. Παρὰ ταῦτα κατέστη δυνατόν νὰ διαχωρισθῆ σύστημα τοίχων ἀποτελούντων εἶδος κλωβοῦ κλιμακοστασίου (εἰκ. 3): πρὸς τὴν κλίμακα, ἣτις πιθανῶς ἦτο ξυλίνη, πλὴν τῆς κατὰ χώραν εἰρεθείσης βάσεώς της ἔφερε στενὸς διάδρομος, ὑπῆρχεν ὅμως καὶ ἄλλη εἴσοδος ἄγουσα ἀπ' εὐθείας ἐκ νότου πρὸς τὴν κλίμακα, θύρα δηλαδὴ τῆς ὁποίας ἀνευρέθησαν κατὰ χώραν ἡ τετράγωνος παραστάς καὶ τὸ κατώφλιον. Ἴσως ἐκεῖθεν ἦτο ἡ δευ-

καὶ τεμάχια λιθίνων λύχνων (εἰκ. 7), κύπελλά τινα, γουρνίδια ἐκ μαλακοῦ λίθου, ὄραϊα λιθίνη λαβή, ἴσως ρυτοῦ, μὲ δύο μικρὰς ὀπὰς στερεώσεως, σφραγιδόλιθος ἀμυγδαλοειδῆς στεατίτου μὲ γραμμικὴν σχηματικὴν διακόσμησιν, κ.ἄ.



Εἰκ. 6. Λίθινα σκεύη καὶ ἐργαλεῖα τῶν μινωϊκῶν οἰκιῶν Πρασᾶς.



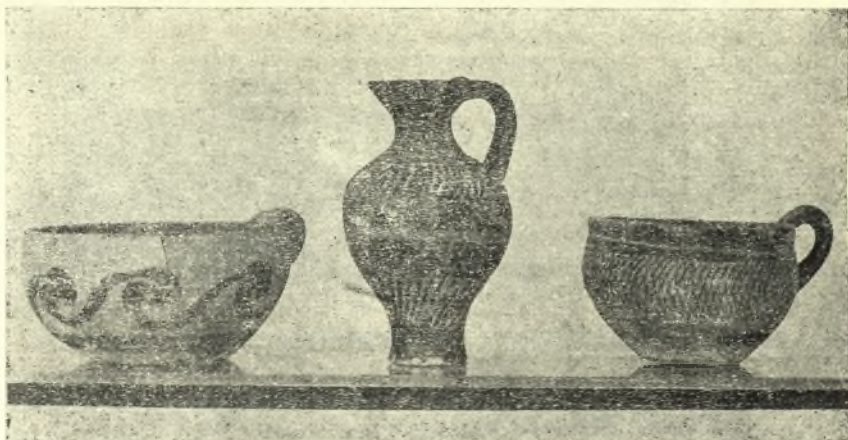
Εἰκ. 7. Λύχνοι λιθίνοι τῶν μινωϊκῶν οἰκιῶν Πρασᾶς.

Εἰς μικρὰν ἀπόστασιν τῆς οἰκίας Α, μᾶλλον βορειοδυτικῶς ταύτης, ἀπεκαλύφθη δευτέρα οἰκία (Οἰκία Β εἰκ. 4, σχεδ. εἰκ. 5), καλῶς ἑκκοδομημένη μὲ πελεκητοὺς λίθους κατὰ τὰς ἐξωτερικὰς αὐτῆς πλευρᾶς. Εἶναι τετραγωνικὴ καὶ ἀπεδείχθη ὅτι εἶχε τέσσαρα συνολικῶς δωμάτια, διαχωριζόμενα ἀπ' ἀλλήλων μὲ μᾶλλον ἐλαφρὰ διαχωρίσματα. Θύραι μὲ κατώφλια ἀνεκαλύφθησαν, θέτουσαι εἰς ἐπικοινωνίαν τὰ δωμάτια Α - Β καὶ Α - Γ. Ἀντιθέτως δὲν εὗρέθη κανὲν ἄνοιγμα εἰς τὸν διαχωριστικὸν τοῖχον τῶν δωματίων Γ καὶ Δ. Ἡ οἰκία ἦτο εἰς

μικρὸν βάθος, ἐκ τούτου δὲ σημαντικὴ ζημίαι ἐπῆλθεν εἰς τοὺς τοίχους καὶ τὰ κινητὰ ἀντικείμενα, τῶν ὁποίων κατὰ τὸ πλεῖστον ἀνευρέθησαν μόνον τὰ κάτω



Εἰκ. 8. Μικρὰ ἀγγεῖα προσφορῶν ἐκ τοῦ δωματίου Β (ιεροῦ) τῆς μινωϊκῆς Οἰκίας Α Πρασᾶς.



Εἰκ. 9. Ἀγγεῖα τοῦ δωματίου Β (ιεροῦ) τῆς μινωϊκῆς Οἰκίας Α Πρασᾶς.

μέρη. Ἐξωτερικῶς τοῦ δωματίου Α καὶ ὀλίγον λοξῶς τοποθετημένον ἦτο μικρὸν δωμάτιον ἄνευ οὐδενὸς ἀνοίγματος, τοῦ ὁποίου ὁ νότιος τοῖχος προε-

κτεινόμενος ὀλίγον ἐκάλυπτε τὴν γωνίαν τῆς οἰκίας. Προφανῶς τοῦτο ἐκτίσθη ἐκ τῶν ὑστέρων, ἄγνωστον διὰ τίνα λόγον. Ἐκ τῶν τεσσάρων κυρίων δωματίων τὸ Α, πρῶτον ἀνασκαφέν, ἦτο ἀναμφιβόλως τὸ μαγειρεῖον. Εἰς τὴν ΝΑ γωνίαν του ἀνευρέθησαν ἐσφηνωμένα μεταξὺ λίθων, ἐπίτηδες εἰς τετραγωνι-

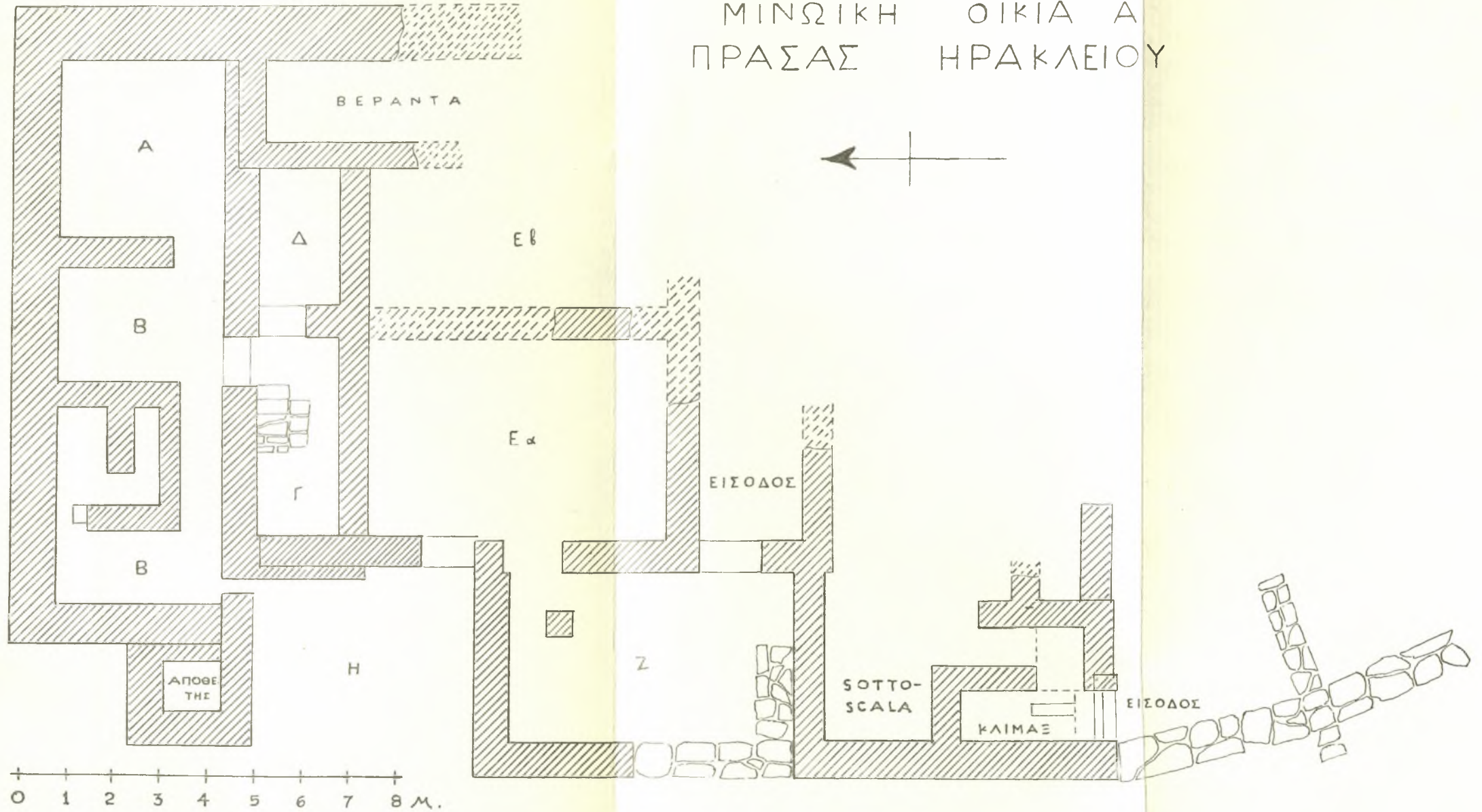


Εἰκ. 10. Ἀγγεῖα καὶ σκεύη ἐκ τῶν μινωικῶν οἰκιῶν Πρασᾶς.

κὸν σχῆμα στηριχθέντων, μαγειρικά σκεύη, συγκεκριμένως δύο τρίποδες λέβητες (εἰκ. 10, κάτω) καὶ τὸ κάτω μέρος ἄλλου ἀγγείου. Παρὰ ταῦτα ἀνευρέθη κατὰ χώραν λιθίνη μὲ βαθὺ κοίλωμα «γοῦρνα», μορφῆς μᾶλλον ἰγδίου, ἀλλὰ μὲ τετραμένον πυθμένα, ἴσως εἶδος νεροχύτου. Κατὰ τὴν νοτιᾶν πλευρὰν τοῦ δωματίου καὶ παραλλήλως πρὸς τὸν τοῖχον ἦτο πλάξ καθέτως τοποθετημένη,

ὄπισθεν δὲ ταύτης ἀνευρέθη στάμνος εἰς κεκλιμένην θέσιν, ἀλλὰ φαίνεται, ἀρχικῶς ὀρθία τοποθετημένη ἐπὶ πυθμένος ἄλλου ἀγγείου: προφανῶς πρόκειται περὶ χώρου ἀναλόγου μὲ τοὺς «σταμνοστάτες» τῶν σημερινῶν κρητικῶν σπιτιῶν. Παρὰ τὸν σταμνοστάτην ὑπῆρχε θρανίον ἢ ἐπίμηκες βάθρον. Τέλος κατὰ τὴν ΝΔ γωνίαν τοῦ δωματίου ὑπῆρχεν ἄνοιγμα εἰς τὸν τοίχον λίαν στενόν, μὲ σαφῆ ἴχνη πυρᾶς, τὰ ὁποῖα ἐμέλαναν καὶ κατέστησαν ἐν μέρει πυρὸν τὸν μαλακὸν βράχον, ὅστις ἐκεῖ ἀπετέλεσεν εἶδος κόγχης: ἐπὶ τοῦ ἀνευρέθησαν τρία κοινὰ ἀγγεῖα, τῶν ὁποίων ἀνωχῶς τὸ ἄνω μέρος εἶχε καταστραφῆ. Προφανῶς ἐκεῖ ἦτο ἡ ἔστια τὸ δὲ ἄνοιγμα ἀφέθη διὰ τὴν ἔξοδον τοῦ καπνοῦ καὶ διὰ «να τραβᾷ τὸ τζάκι». Τὸ δωμάτιον Β ἦτο πολὺ στενώτερον. Ὁ ἐξωτερικὸς τοῖχος εἶχεν ἐκκλίνει ἰσχυρῶς, πιθανῶς ἐκ τῆς αὐτῆς σεισμικῆς αἰτίας εἰς τὴν ὁποίαν ὀφείλεται τὸ «μπατάρισμα» τόσον ἄλλων τοίχων τῆς οἰκίας Α. Διὰ τὰ ἰσοπεδωθῆ τὸ δάπεδον τοῦ στενοῦ τούτου δωματίου, ἐπειδὴ ὁ μαλακὸς βράχος κατήρχετο εἰς χαμηλότερον ἐπίπεδον, εἶχε γίνε ἐπίχουσις διὰ πλῆθους πηλίνων ὀστράκων, ἀπάντων τῆς παλαιοανακτορικῆς περιόδου. Ἐκ τούτου καταφαίνεται ὅτι ἡ οἰκία Β ἠκοδομήθη κατὰ τὴν νεοανακτορικὴν περίοδον, ἐν ἀντιθέσει τῆς οἰκίας Β, ἣτις ἰδρῦθη κατὰ τὴν ΜΜΙβ ἐποχὴν καὶ ἐχρησιμοποιήθη ἐκ νέου εἰς τὴν νέαν ἀνακτορικὴν φάσιν. Τοῦτο ἀπεδείχθη καὶ ἐξ ὄλων τῶν κινητῶν εὐρημάτων, τὰ ὁποῖα δὲν ἦσαν πολλὰ οὔτε πολύτιμα. Τὰ δωμάτια Γ καὶ Δ δὲν ἔχουν τίποτε τὸ χαρακτηριστικόν. Ὁ ἐξωτερικὸς τοῖχος τοῦ Γ εἶναι ὀλίγον ἐσώτερον τοῦ ἀντιστοίχου τοίχου τοῦ Β καὶ σχηματίζει τὴν χαρακτηριστικὴν εἰς τὰ μινωικὰ οἰκοδομήματα ὀδόντωσιν. Παρὰ τὸ κατώφλιον τῶν δωματίων Α καὶ Β ἀνευρέθη μικρὸν δοχεῖον τετράγωνον (εἰκ. 6 κάτω ἀριστερά), ἕως ὑποδοχεὺς σπονδῶν, ἐκ πάρου λίθου, φέρων ἐφ' ὄλων αὐτοῦ τῶν πλευρῶν ἐπιφανειακὰ χαράγματα ἀποτελοῦντα ἐπιγραφὴν τοῦ γραμμικοῦ συστήματος Α, μεταξὺ τῶν ὁποίων ἀναγνωρίζεται σύμπλεγμα συχνὰ ἀπαντῶν ἐπὶ τελετουργικῶν σκευῶν. Ὅχι μακρὰν, εἰς τὸ δωμάτιον Γ, ἀνεκαλύφθη ὑψηλὸν σκεῦος κυρτὸν κυλινδρικὸν μὲ λαβὴν τοξοειδῆ καὶ δύο ὀπὰς ἀντικειμένας, τοῦ ὁποίου τὸ ἄνωτερον τμήμα, ὑποδοχεὺς ἕως ἀνθράκων, ἦτο ἀρκετὰ βαθὺς καὶ σχεδὸν κυλινδρικός. Πιθανῶς αἱ ἀντικείμενα ὀπαὶ ἐχρησίμευον διὰ τὴν μεταφορὰν τοῦ σκεύους διὰ ράβδου, ὅταν τοῦτο ἦτο πυρακτωμένον. Μολύβδινος δίσκος, ἕως σταθμίον, ἀνευρέθη πλησίον τοῦ ἐξωτερικοῦ τοίχου τοῦ μαγειρείου. Ἄλλα δὲ σκεῦη, κατὰ τὸ πλεῖστον ἑλλιπῆ, καὶ πολλὰ χεῖλη πίθων τοῦ τύπου jar, ἀνευρέθησαν εἰς ὅλα τὰ δωμάτια. Δύο ἐνδιαφέροντες λίθινοι δίμυξοι λύχνοι ἑλλιπεῖς, ἀνευρέθησαν εἰς τὸ δωμάτιον Α καὶ κατέστη δυνατόν νὰ συμπληρωθοῦν.

ΜΙΝΩΙΚΗ ΟΙΚΙΑ Α
ΠΡΑΣΑΣ ΗΡΑΚΛΕΙΟΥ



Δὲν ὑπάρχει ἀμφιβολία ὅτι αἱ δύο ἀνασκαφεῖσαι οἰκίαι δὲν ἦσαν ἀπομονωμέναι. Καὶ παλαιότερον εἶχον παρατηρηθῆ ἐπὶ τῆς ἐπιφανείας ἄλλα οἰκοδομικὰ λείψανα καὶ νῦν διὰ δοκιμαστικῶν τάφρων ἀπεδείχθη ἡ ὑπαρξίς καὶ ἄλλων οἰκημάτων, ὅχι μὲ τὸν αὐτὸν προσανατολισμόν, ἀναμφιβόλως ὅμως ἀνηκόντων εἰς τὴν αὐτὴν μινωϊκὴν περίοδον. Ὀλίγον πρὸς τὰ βορειοδυτικὰ τῆς οἰκίας Β ἤλθον εἰς φῶς σαφεῖς τοῖχοι τεμνόμενοι κατ' ὀρθὰς γωνίας, τοὺς ὁποίους κατέστη δυνατόν νὰ παρακολουθήσωμεν ἐπὶ τι διάστημα, ἔλλειπει ὅμως μέσων δὲν ἀνεσκάψαμεν περαιτέρω. Περαιτέρω τὸ νέον τοῦτο συγκρότημα ὀνομάσαμεν Οἰκίαν Γ καὶ ἐκ ταύτης προῆλθον δυὸ πρόχοι, τῶν ὁποίων ἡ μία (εἰκ. 10, ἄνω) λίαν χαρακτηριστικὴ τῆς ΥΜ Ια ἐποχῆς, κομψὴ τὸ σχῆμα καὶ διακοσμουμένη μὲ χαρακτηριστικὴν περιθέουσαν σπεῖραν. Ἡ οἰκία αὕτη ἀτυχῶς ἔχει ὑποστῆ μεγάλην καταστροφὴν ἐκ τῆς καλλιεργείας, ἀγνωῶ δὲ κατὰ πόσον εἶναι δυνατόν νὰ προκύψῃ ἀσφαλὲς τὸ συνολικὸν αὐτῆς σχέδιον δι' ἀνασκαφῆς. Εὐρύτερα ὅμως ἔρευνα τῆς ὅλης περιοχῆς ἀσφαλῶς θὰ ἦτο διαφωτιστικὴ.

Καθόλου, ἡ ἀνασκαφὴ δύναται νὰ θεωρηθῆ ὅτι ἔσχεν ἱκανοποιητικὰ ἀποτελέσματα· ἀπέδωκεν ἐνδιαφέρον σύμπλεγμα μινωϊκῶν οἰκιῶν, τῶν ὁποίων ἡ πρώτη τοῦλάχιστον ἀποδεικνύεται ὅτι ἐκτίσθη εἰς τὴν παλαιοανακτορικὴν ἐποχὴν. Διὰ δὲ τῆς συμπληρώσεως τῆς ἀνασκαφῆς δύο ἐκ τῶν οἰκιῶν τοῦ μικροῦ τούτου συνοικισμοῦ, ὅστις ἐδέσποξε τοῦ μυχοῦ τῆς μικρᾶς πεδιάδος τοῦ Ἀμνισοῦ καὶ πιθανῶς ἤλεγχεν ὀδικὴν ἐκεῖθεν διερχομένην πρὸς τὴν Κνωσὸν ἀρτηρίαν, ἐγνωρίσαμεν ἐν τῶν χαρακτηριστικῶν μικρῶν περὶ τὴν Κνωσὸν κέντρων, τὰ ὁποῖα πιθανῶς ἐτέλουν ἐν ἐξαρτήσει ἀπὸ τὸ ἀνάκτορον. Καθίσταται νῦν δυνατὴ ἡ τελικὴ δημοσίευσις τοῦ συγκροτήματος τούτου, εἰς τὴν δημοσίευσιν δὲ ταύτην θὰ συμπεριληφθοῦν καὶ τὰ σπουδαῖα ἀποτελέσματα τῶν ἀνασκαφῶν τοῦ 1939 καὶ 1940.

ΝΙΚΟΛΑΟΣ ΠΛΑΤΩΝ