

## 15. ΑΝΑΣΚΑΦΙΚΑΙ ΕΡΕΥΝΑΙ ΕΙΣ ΤΗΝ ΠΟΛΙΝ ΤΗΣ ΡΟΔΟΥ

Κατὰ τὸ 1951 ἡ Ἀρχαιολογικὴ Ἑταιρεία ἐπεξέτεινε τὸ πολύτιμον ἐνδιαφέρον, διὰ τοῦ ὁποίου ὑπὲρ τὴν ἑκατονταετηρίδα περιβάλλει τὰ ἀρχαῖα τῆς Ἑλλάδος, καὶ εἰς τὴν νεωστὶ ἀπελευθερωθεῖσαν Δωδεκάνησον, ἐκτελέσασα ἀνασκαφὴν ἐντὸς τῆς πόλεως τῆς Ῥόδου<sup>1</sup>.

Διαρκοῦντος τοῦ τελευταίου πολέμου ἡ πόλις τῆς Ῥόδου ὑπέστη ἀνηλεῆ βομβαρδισμόν, ὁ ὁποῖος, σὺν τοῖς ἄλλοις, κατέστρεψε σημαντικὸν ἀριθμὸν μεσαιωνικῶν μνημείων καὶ ἐπέφερε σοβαρὰς βλάβας εἰς ἄλλα, ἀποκατασταθεῖσας ἤδη, κατὰ μέγα μέρος, δι' ἀναστηλωτικῆς ἐργασίας, συνεχιζομένης ἀπὸ τοῦ 1947<sup>2</sup>. Ἐκ τοῦ βομβαρδισμοῦ τούτου ἐδημιουργήθησαν κεναὶ ἐκτάσεις, παρέχουσαι τὴν δυνατότητα εὐρείας ἐξερευνήσεως ἐντὸς πυκνοκατοικουμένων ἰδίως περιοχῶν, ἄλλως δυσερευνητῶν. Διὰ τὰ μὴ ἀπολεσθῆ ἢ οὕτω παρασχεθεῖσα εὐχέρεια ἀποκαλύψεως πολυτίμων λειψάνων τῆς περιφῆμου κατὰ τὴν ἀρχαιότητα πόλεως, ὡς ἐκ τῆς πολεοδομικῆς καὶ ἀρχιτεκτονικῆς καθόλου διαμορφώσεώς της, εὐθὺς μετὰ τὴν ἐγκατάστασιν τῆς Ἑλληνικῆς Διοικήσεως, ἀπηγορεύθη διὰ νομοθετήματος ἡ οἰκοδόμησις ἐπὶ τῶν οἰκπέδων τῶν βομβαρδισθέντων κτηρίων, ἄνευ προηγουμένης ἀρχαιολογικῆς ἐξερευνήσεως τοῦ χώρου. Διὰ τοῦ αὐτοῦ νομοθετήματος διετηρήθη ἐν ἰσχύϊ ἡ ἀπαγόρευσις οἰκοδομήσεως ἐντὸς τῆς παρὰ τὴν ἀκρόπολιν κυρίως ἐκτεινομένης «ἀρχαιολογικῆς ζώνης», τῆς ὀρισθείσης ὑπὸ τῆς προκατόχου διοικήσεως ἐπὶ τῇ προόψει ἐξερευνήσεως τῆς περιοχῆς.

Εἰς τὴν πραγματοποιήσιν τῶν ὡς ἄνω προβλεφθεισῶν ἐρευνῶν ἀποσκοπεῖ ἡ κατὰ Νοέμβριον τοῦ 1951 ἀρξαμένη ἀνασκαφή, ἡ ὁποία ἐσυνε-

<sup>1</sup> Περὶ τῶν παλαιότερον ἀποκαλυφθέντων ἀρχαίων λειψάνων τῆς πόλεως βλ. εἰς R. U. INGLIERI, *Carta Archeologica dell' Isola di Rodi* (Firenze, 1936), Ὑπομν. σ. 13 ἔξ. Πρβ. ἐπίσης τὴν δημοσίευσιν περὶ ἐρευνῶν εἰς τὸ Παλάτιον τοῦ Μ. Μαγίστρου, ἐνθα σημειοῦνται ἀρχαῖα λείψανα: P. LOJACONO, *Cl. Rhodos*, VIII (1936) σ. 291 ἔξ. Περὶ τῶν μετέπειτα ἀποκαλυφθέντων ἀρχιτεκτονικῶν λειψάνων, παρὰ τὸ νεώριον (ὄπισθεν τοῦ Ἀρχαιολογικοῦ Ἰνστιτούτου), τὸν ναὸν τοῦ Πυθίου Ἀπόλλωνος καὶ τὸ στάδιον, ὡς καὶ περὶ τῶν ἐρευνηθέντων τάφων, οὐδεμία πληροφορία ἔχει δοθῆ. Ἀπλὴν μνείαν τῶν ὑπογείων ὑστεροελληνιστικῶν τάφων τοῦ Ἁγίου Ἰωάννου βλ. εἰς T. W. FRENCH, *JHS*, LXV, (1945) σ. 101.

<sup>2</sup> Τὰς καταστροφὰς τῶν μνημείων τῆς πόλεως τῆς Ῥόδου βλ. εἰς *Works of Art in Greece, the Greek Islands and the Dodecanese, Losses and Survivals in the War* (London 1946) σ. 55 ἔξ. Πρβ. καὶ T. W. FRENCH, *BSA*, XLIII (1948) σ. 103 ἔξ. Πρὸχειρον σημείωσιν τῶν ἐκτελεσθεισῶν ἀναστηλώσεων βλ. εἰς J. D. KONDIS, *La Restauration des Monuments Historiques de Rhodes* (*Messenger d'Athènes* 10 11/2/1952).

χίσθη καὶ μετὰ τὸ τέλος τοῦ ἔτους τούτου, διὰ χρηματικῆς ἐνισχύσεως τῆς Γενικῆς Διοικήσεως Δωδεκανήσου. Εἰς ταύτην μετέσχεν ἐνεργῶς ὁ Ἐπιμελητὴς Ἀρχαιοτήτων κ. Παῦλος Λαζαρίδης.

Παρατίθενται ἐνταῦθα συντόμως τὰ ἀποτελέσματα τῶν ἐργασιῶν τοῦ διμήνου τοῦ 1951, αἱ ὁποῖαι, κατὰ τὸ διάστημα τοῦτο περιορίσθησαν ἐντὸς



Εἰκ. 1. Γενικὴ ἀποψὶς ἀνασκαφῆς ὁδοῦ Πυθαγόρου.

τῆς μεσαιωνικῆς πόλεως καὶ παρὰ τὴν ΒΑ κλειτὸν τῆς ἀκροπόλεως. Οὕτω·

Α'. *Παρὰ τὴν ὁδὸν Πυθαγόρου 66*, εἰς τὸν ΝΔ τῆς κεντρικῆς πύλης τοῦ ἐμπορικοῦ λιμένος χώρον, ἠρευνήθησαν λείψανα μεγάλου οἰκοδομήματος, τοῦ ὁποίου ἴχνη, ἐμφανισθέντα μετὰ τὴν καθαίρεσιν τῶν ἐρειπίων τῶν βομβαρδισμῶν, εἶχον ἐρευνηθῆ μερικῶς ὑπὸ τοῦ κ. L. Morigione κατὰ τὸ 1946<sup>1</sup>. Ἡ νέα ἔρευνα, τῆς ὁποίας ἡ ἔκτασις φαίνεται εἰς τὸν *πίνακα IV* καὶ τὴν *εἰκόνα 1*, εἰς βάθος ἐχώρησε, ὅπου τοῦτο ἦτο δυνατόν, μέχρι τοῦ φυσικοῦ ἐδάφους, εὗρισκομένου περὶ τὰ 3,90 μ. ὑπὸ τὸ ἐπίπεδον τοῦ καταστρώματος

<sup>1</sup> Σημείωσιν τῶν λειψάνων τούτων βλ. ὑπὸ T. W. FRENCH, JHS, LXV (1945) σ. 101, T. BURTON-BROWN, Antiquity, XXII (1948) σ. 76. R. MATTON, Rhodes (Athènes, 1949) σ. 23.

τῆς ὁδοῦ Πυθαγόρου, ἀπὸ Β δὲ ἐξετάθη καὶ ἐντὸς τοῦ ἠρειπωμένου ἱπποτικού οἰκήματος Πυθαγόρου 66.

Τὸ δυτικώτερον θεμέλιον τοῦ *πίνακος IV* σφύζεται εἰς μῆκος 21,25 μ. καὶ ἔχει πλάτος 2,14 μ. διεύθυνσιν δὲ πρὸς Β-ΒΑ3°. Διατηροῦνται 4 δόμοι του, συνολικοῦ ὕψους 2,25 μ. Ἐκ τούτων ὁ κατώτερος ἐδράζεται ἐπὶ τοῦ φυσικοῦ



Εἰκ. 2. Τὸ δυτικὸν θεμέλιον ἀπὸ Δ.

ἐδάφους. Ὁ τρόπος δομήσεως τοῦ θεμελίου διὰ μεγάλων πλίνθων ἐξ ἔγχωρίου πώρου, ἄνευ συνδετικῆς ὕλης, φαίνεται σαφῶς εἰς τὰς παρεχομένας ἀπεικονίσεις (*εἰκ. 2, 3*). Αἱ πλίνθοι ἐμφανίζουν ἐνδείξεις παλαιότερας χρήσεως, τινὲς δ' ἐξ αὐτῶν, φέρουσαι ὑποτομὴν κοσμητικοῦ χαρακτῆρος καὶ σφύζουσαι ἴχνη κονιάματος, προέρχονται ἀσφαλῶς ἐξ ἀνωδομίας.

Εἰς τὸ θεμέλιον αἱ πωρόπλινθοι ἐχρησιμοποιήθησαν ἄνευ νέας ἐπεξεργασίας, ἡ δὲ ἀρμογὴ των ὡς ἐκ τούτου εἶναι πλημμελής, ἐπιτυγχανομένη συνήθως διὰ τῆς παρενθέσεως μικρῶν λίθων. Εἰς τὰς ἐξωτερικὰς πλευρὰς μάλιστα τοῦ θεμελίου τὰ ὑπάρχοντα εἰς τοὺς ἀρμούς καὶ παρὰ τὰς γωνίας κενὰ πληροῦνται διὰ τεμαχίων κεράμων ἢ λίθων, καλυπτομένων ἔξωθεν δι' ἐπιχρίσματος. Πρέπει νὰ σημειωθῇ ἐν τούτοις ὅτι ἡ παρενθεσις ἢ συμπλήρωσις αὕτη οὐδαμοῦ λαμβάνει ἔκτασιν ἀποξενώσεως τῶν πλίνθων ἀπ' ἀλλήλων,

ἡ ὅλη δὲ κατασκευὴ δὲν ἀφίσταται τῶν βασικῶν τουλάχιστον τεχνικῶν τρόπων τῆς ὑστερας Ἑλληνιστικῆς τοιχοποιίας.

Εἰς ἀμφοτέρω τὰ τέρματα τὸ θεμελίον διακόπτεται ἀποτόμως. Ἐπὶ Β ὅμως ἡ ἀνασκαφὴ τοῦ παρακειμένου χώρου ἐντὸς τοῦ ἱπποτικῆς οἰκῆματος Πυθαγόρου 66, καθ' ὅλον τὸ πλάτος του, μέχρι τοῦ φυσικοῦ ἀργιλλώδους



Εἰκ. 3. Μῆρος τοῦ δυτικοῦ θεμελίου ἀπὸ Α.

ἐδάφους, οὐδὲν ἴχνος συνεχίσεως τοῦ θεμελίου ἀπεκάλυψε πέραν τοῦ παρὰ τὸ τέρμα τοῦτο ἐγκαρσίου θεμελίου, ἐπὶ τοῦ ὁποίου ἐβασίσθη ὁ ἱπποτικὸς τοῖχος (εἰκ. 4). Ἐπὶ Ν, ἐκεῖθεν τοῦ σημερινοῦ τέρματος τοῦ δυτικοῦ θεμελίου, διεπιστάθη κατὰ τὴν ἀνασκαφὴν ἡ συνέχισις τῆς κοίτης τῆς ἰσοπεδωθείσης ἐπὶ τοῦ μαλακοῦ ἀργιλλώδους ἐδάφους πρὸς ἑδρασιν τοῦ κατωτάτου δόμου, μέχρι τοῦ νοτίου τουλάχιστον ὄχθου τῆς ἀνασκαφῆς. Ἐπὶ πλεον εἰς τὸν ὄχθον τοῦτον, ὑπὲρ τὴν σημειωθεῖσαν κοίτην, καθ' ὕψος τομῆ τῆς ἐπιχώσεως, φθάνουσα μέχρι τοῦ διατηρουμένου ὕψους περίπου τοῦ θεμελίου, μαρτυρεῖ ὅτι ὑπῆρξέ ποτε ἐνταῦθα χάσμα, σχηματισθὲν κατὰ πᾶσαν πιθανότητα, μετὰ τὴν ἀφαίρεσιν τῶν πλίνθων τῆς συνεχίσεως τοῦ θεμελίου. Ἡ ἐπέκτασις τῆς ἐρεῦνης περαιτέρω ἀπὸ τῆς πλευρᾶς ταύτης δὲν κατέστη ἐφέτος δυνατή.

Τὸ παρὰ τὸ σημερινὸν νότιον τέρμα τοῦ περιγραφέντος θεμελίου ἐγκάρσιον θεμέλιον, τὸ βαῖνον ἀπὸ Δ πρὸς Α, ἀπεκαλύφθη εἰς μῆκος 5,70 μ. συνεχιζόμενον ὑπὸ τὴν ἀνατολικὴν ἐπίχωσιν. Σφίζεται εἰς ὕψος 2,12 μ. καὶ ἔχει πλάτος 1,13 μ. Ὁ τρόπος τῆς συνδέσεώς του πρὸς τὸ δυτικὸν θεμέλιον δὲν φαίνεται σαφῶς, ἔνεκα τῆς ἀφαιρέσεως τῶν πλίνθων ἀμφοτέρων τῶν θεμελίων



Εἰκ. 4. Θεμέλιον ἀποκαλυφθὲν ἐντὸς τοῦ οἰκήματος Πυθαγόρου 66.

παρὰ τὴν ΝΔ ἔξωτερικὴν γωνίαν καὶ τῆς καλύψεως τῆς ἐσωτερικῆς γωνίας ὑπὸ τοῦ βυζαντινοῦ τοίχου (βλ. κατωτέρω). Ὁ τρόπος δομῆσεως τοῦ ἐγκαρσίου θεμελίου διακρίνεται εἰς τὴν εἰκόνα 5, τὴν ἐμφανίζουσαν τὸ ὄρατον τμήμα τῆς Β πλευρᾶς. Τῆς ἀντιθέτου πλευρᾶς ὁ τρίτος ἐκ τῶν ἄνω δόμος ἐδράζεται ἐπὶ ἐπιχώσεως, παρεντιθεμένης μεταξὺ αὐτοῦ καὶ τοῦ φυσικοῦ ἐδάφους. Τὸ ἐγκάρσιον θεμέλιον εἶναι κατεσκευασμένον ἐν γένει ἀμελέστερον τοῦ δυτικοῦ.

Ὡς ἐσημειώθη ἤδη, παρὰ τὸ βόρειον σημερινὸν τέρμα τοῦ δυτικοῦ θεμελίου ὑπάρχει ἕτερον ἐγκάρσιον θεμέλιον, βαῖνον ἀπὸ Α πρὸς Δ, ὑπὸ τὸν τοῖχον τῆς ἱπποτικῆς οἰκοδομῆς. Τοῦτο ἐδράζεται ἐπὶ τοῦ φυσικοῦ ἐδάφους, ἔχει πλάτος 2,30 μ., ὕψος σωζ. 1,50 μ. καὶ ἀπεκαλύφθη εἰς μῆκος 3,40 μ. Πρὸς τὸ δυτικὸν θεμέλιον ἐφάπτεται ἀπλῶς τὸ ἐγκάρσιον ἄνευ συνδέσεως. Ἡ ὅλη προχείρου σχεδὸν χαρακτῆρος κατασκευὴ του φαίνεται σαφῶς εἰς τὴν εἰκόνα 4,

τὴν ἐμφανίζουσαν τὴν κυρίως ὄρατὴν ἀπὸ Β πλευρὰν ἐντὸς τῆς οἰκοδομῆς Πυθαγόρου 66. Ὁ ὑπὲρ τὸ θεμέλιον διακρινόμενος σπόνδυλος κίονος ἀνήκει εἰς τὴν μεταγενεστέραν κατασκευὴν, περὶ τῆς ὁποίας κατωτέρω.

Σημειοῦμεν ἐνταῦθα τὰς μόνας δυνατὰς παρατηρήσεις, μέχρις ὅτου καταστῆ ἐφικτὴ ἡ συμπλήρωσις τῆς ἐρεύνης δι' ἐπεκτάσεως τῆς ἀνασκαφῆς



Εἰκ. 5. Μέρος τοῦ νοτίου θεμελίου ἀπὸ Β.

πέριξ· περὶ τοῦ κυρίου, τοῦ δυτικοῦ θεμελίου, ἐν πρώτοις, παρατηρεῖται ὅτι ἡ παρ' αὐτὸ ἀδιατάρακτος ἐπίχωσις, ἀπὸ Δ ἰδίως, περιεῖχε μέγα πλῆθος τεμαχίων Ἑλληνιστικῶν ἀγγείων, συνήθους χρήσεως, μελετωμένων ἤδη, μεταξὺ τῶν ὁποίων τὰ νεώτερα δὲν φαίνεται ὅτι κατέρχονται πέραν τοῦ 1ου αἰ. π.Χ. Τὸ θεμέλιον τοῦτο, ἀρχικῶς ἐκτεινόμενον ἀσφαλῶς ἀπὸ Β καὶ Ν ἐκεῖθεν τῶν σημερινῶν τερμάτων, περιεκότη, κατὰ πᾶσαν πιθανότητα, πρὸς πορισμὸν ὕλικου διὰ τὰς ὑπερκειμένας οἰκοδομήσεις, διὰ τὰς ὁποίας ἐχρησιμοποίηθη αὐτούσιον τὸ σφζόμενον τμήμα. Ὡς πρὸς τὰ ἐγκάρσια θεμέλια θὰ ἔπρεπε νὰ παρατηρηθῆ ὅτι τὸ νότιον δὲν ἀποκλείεται νὰ εἶναι σύγχρονον τοῦ κυρίου, τοῦ δυτικοῦ, ἀνήκον εἰς ἐσωτερικὸν τοῖχον τοῦ κτίσματος, ἐνῶ τὸ εὐτελὲς βόρειον θεμέλιον ἀποτελεῖ ἀσφαλῶς νεωτέραν προσθήκην.

Διὰ τὴν κατασκευὴν, εἰς τὴν ὁποίαν ἐχρησιμοποίηθησαν οἱ φαινόμενοι εἰς τὴν εἰκόνα 1 σπόνδυλοι δωρικῶν κίωνων, οἱ κείμενοι ἐπὶ τοῦ δυτικοῦ θεμε-

λίου καὶ αἱ παρ' αὐτὸ ἀρχαῖαι πλίνθοι, βέβαιον χρονολογικὸν ὄριον παρέχει χαλκοῦν νόμισμα τοῦ Ἰουστινιανοῦ, κοπῆς 541/2, εὑρεθὲν μεταξὺ τῶν προχείρως ἐκτισμένων λίθων<sup>1</sup>.

Οἱ κατεδαφίσαντες τὴν ὑπερκειμένην ἱπποτικὴν οἰκίαν, τὴν καταστραφείσαν κατὰ τὸν τελευταῖον πόλεμον, φαίνεται, ὅτι, ἀνασκάψαντες ἐν συνε-



Εἰκ. 6. Βυζαντινὰ λείψανα παρὰ τὴν ὁδὸν Πυθαγόρου.

χείᾳ πρὸς πορισμὸν ὕλικῶν, ἀφῆρσαν σημαντικὴν ποσότητα λίθων ἐκ τῶν χρησιμοποιηθέντων εἰς τὴν κατασκευὴν ταύτην, ἣ ὁποία σήμερον ἐμφανίζει τὴν ἐξῆς εἰκόνα· κατὰ τὸ νότιον μέρος τοῦ ἀρχαίου θεμελίου οἱ σπόνδυλοι, τεθιθέντες εἰς δύο σειρὰς ἐπ' αὐτοῦ καὶ μερικῶς συνδεθέντες δι' ἀσβέστου, ἀπέτελεσαν τὸ δυτικὸν μέρος εἴδους τείχους (πλ. 4,12 μ., ὕψ. σωζ. 3,30 μ.), τοῦ ὁποίου τὴν ἀνατολικὴν πλευρὰν ἀποτελοῦν προχείρως ἐκτισμένοι δόμοι ἐξ ἀρχαίων πλίνθων καὶ τεμαχίων ἀρχιτεκτονικῶν μελῶν (βλ. εἰκ. 1, 6, 7). Μεταξὺ τῶν δύο πλευρῶν ἐστοιβάσθησαν ἀτάκτως ἀρχαῖοι λίθοι ἐπίσης. Τοῦ

<sup>1</sup> Πρβ. WARWICH WROTH, Imperial Byzantine Coins in the Brit. Museum, I (London 1908) σ. 32.

ἀνατολικοῦ μέρους τοῦ «τείχους» σπόνδυλοι διατηροῦνται εἰς τὴν θέσιν των καὶ παρὰ τὸ βόρειον τέρμα τοῦ ἀρχαίου θεμελίου, ἐνῶ ἡ γόμωσις καὶ ἡ ἀνατολικὴ πλευρὰ διατηροῦνται παρὰ τὸ θεμέλιον καθ' ὅλον τὸ μῆκος του. Ἡ



Εἰκ. 7. Τὸ ἀνατολικὸν μέρος τῆς ἀνασκαφῆς τῆς ὁδοῦ Πυθαγόρου.

ὄλη ὄψις τῆς περιγραφείσης κατασκευῆς ἐνθυμίζει προχείρως δι' ἀρχαίου ὕλικου κτισθέντα ἀλλαχοῦ βυζαντινὰ τεῖχη. Ἡ θέσις ὅμως τοῦ «τείχους» τούτου, βαίνοντος πρὸς τὸ κέντρον περίπου τοῦ λιμένος, καὶ ἰδίως τὸ περιορισμένον τοῦ μήκους του, πέραν τοῦ ὁποίου δὲν ὑπάρχουν τουλάχιστον ἐνδείξεις ὅτι ἐσυνεχίζετο, καθιστοῦν ἀπίθανον τὴν ὑπόθεσιν ὅτι πρόκειται περὶ



τμήματος τοῦ βυζαντινοῦ περιβόλου τῆς πόλεως, τοῦ ὁποίου εἶναι ἄγνωστος ἡ πορεία<sup>1</sup>. Ὅθεν ἡ ἐν λόγῳ κατασκευὴ ἢ ἀποτελεῖ υπόλειμμα προσωρινοῦ ὀχυρώματος, ἀνεγερθέντος ἐσπευσμένως κατὰ τὴν διάρκειαν ἴσως τινὸς τῶν βαρβαρικῶν ἐπιδρομῶν, ἢ εἶναι ἀπλοῦς τοῖχος τοῦ πρὸς Α ἀναπτυσσομένου βυζαντινοῦ κτίσματος (βλ. κατωτέρω). Εἰς τὴν περίπτωσιν ταύτην τὸ ἔξαιρητικὸν πάχος τοῦ τοίχου τούτου θὰ ἠδύνατο νὰ δικαιολογηθῇ ἐκ τῆς ἀνεγέρσεως πρῶτον τοῦ ἐπὶ τοῦ ἀρχαίου θεμελίου μέρους, τὸ ὁποῖον παρέχει τὴν ἐντύπωσιν αὐτοτελοῦς κατασκευῆς καὶ μεταγενεστέρως τοῦ ἀνατολικοῦ μέρους, πρὸς τὸ ὁποῖον συνδέονται ἀμέσως τὰ λείψανα τὰ ἀποκαλυφθέντα εἰς τὸ ἀνατολικὸν τμήμα τῆς ἀνασκαφῆς. Αἱ ὑποτιθέμεναι αὗται μεταβολαὶ ἀνάγονται πιθανῶς εἰς περιόδους ἀνοικοδομήσεως τῆς πόλεως κατόπιν τῶν γνωστῶν καταστρεπτικῶν σεισμῶν τῶν παλαιοχριστιανικῶν αἰώνων<sup>2</sup>.

Ὡς πρὸς τὰ λείψανα τοίχων βαινόντων ἀπὸ Α πρὸς Δ, τὰ ἀποκαλυφθέντα εἰς τὸ ἀνατολικὸν μέρος τῆς ἀνασκαφῆς, ἔκτος τῶν δύο ἐγκαρσίων τῶν περιγραφέντων ἀνωτέρω ὡς σχετιζομένων πρὸς τὸ ἀρχαῖον θεμέλιον, σημειοῦται ἀπλῶς ἐνταῦθα ὅτι ταῦτα ἀνάγονται εἰς δύο περιόδους ὑπὸ τὰ λείψανα τοῦ κτίσματος, εἰς τὸ ὁποῖον ἀνήκουν τὰ χαλικοστρωτα δάπεδα (*πίν. IV, εἰκ. 6, 8*), ἐνεφανίσθησαν, κατὰ τὴν μερικὴν ἐξερεύνησιν τῆς ὑποκειμένης ἐπιχώσεως, τμήματα παλαιότερων τοίχων, συνδεομένων ἐπίσης πρὸς τὸ δυτικὸν μέρος τοῦ παρὰ τὸ ἀρχαῖον θεμέλιον νεωτέρου τοίχου (*εἰκ. 7*). Περὶ τοῦ εἶδους καὶ τῆς μορφῆς τοῦ κτίσματος κατ' ἀμφοτέρας τὰς περιόδους οὐδὲν βέβαιον δύναται νὰ λεχθῇ πρὸ τῆς ἐπεκτάσεως τῆς ἀνασκαφῆς ἀπὸ Α καὶ Ν. Ὡς πρὸς τὴν χρονολόγησιν παρατηρεῖται ὅτι καὶ τὰ λείψανα τῆς νεωτέρας περιόδου κεῖνται ὑπὸ τὰς ἱσποτικὰς οἰκοδομάς. Ἐπὶ πλέον παρὰ τὴν εὐρυτάτην διαταραχὴν τῆς ἐπιχώσεως, τὴν ὀφειλομένην εἰς προσφάτους σκαφὰς πρὸς πορισμὸν λίθων προφανῶς, κατέστη δυνατὸν νὰ διαπιστωθῇ ὅτι εἰς τὰ ἀδιατάρακτα τουλάχιστον στρώματα, τὰ παρὰ τὰ παλαιότερα λείψανα, δὲν ὑπῆρχον

<sup>1</sup> Πρβ. Α. GABRIEL, *La Cité de Rhodes*, I (Paris 1921) σ. 106 ἐξ.

<sup>2</sup> Βλ. C. TORR, *Rhodes in Modern Times* (Cambridge 1887) σ. 35 ἐξ. Πρβ. καὶ Α. ΟΡΛΑΝΔΟΝ, Ἀρχ. Βυζ. Μνημ. Ἑλλάδος, Γ' (1948) σ. 5. Πιθανὸς χρόνος πραγματοποιήσεως τῶν ὑποτιθεμένων μεταβολῶν: ἡ περίοδος ἀνοικοδομήσεως μετὰ τὸν σεισμὸν τοῦ 345 διὰ τὴν ἀνέγερσιν τοῦ ἐπὶ τοῦ ἀρχαίου θεμελίου τοίχου μὲ τοὺς σπονδύλους καὶ ἡ μετὰ τὸν σεισμὸν τοῦ 515 διὰ τὴν δυτικὴν προσθήκην, ἐντὸς τῆς ὁποίας εὐρέθη τὸ νόμισμα τοῦ Ἰουστινιανοῦ. Ἐκ τῆς διαπιστουμένης εἰς τὰς τελευταίας ἐρεῦνας πλήρους ἐλλείψεως ἀνασκαφικῶν στρωμάτων νεωτέρων τοῦ 4ου μ.Χ. αἰ. εἰς τὴν ἔξω τῶν μεσαιωνικῶν τειχῶν πόλιν συμπεραίνεται ὅτι ἡ σπουδαιότερα μεταβολὴ ἀπὸ τῆς ἰδρύσεως τῆς Ῥόδου, δηλ. ὁ περιορισμὸς τῆς πόλεως εἰς τὸν παρὰ τὸν μέγαν λιμένα χῶρον, ἐπραγματοποιήθη μετὰ τὸν σεισμὸν τοῦ 345 (βλ. διάφορον ὑπόθεσιν περὶ πραγματοποιήσεως τῆς μεταβολῆς μετὰ τὸ 515, τελευτ. εἰς Χ. ΚΑΡΟΥΖΟΝ, Ῥόδος (Ἀθῆναι 1949) σ. 7.

τεμάχια βυζαντινῶν ἀγγείων τῶν τελευταίων προϊπποτικῶν αἰώνων, τὰ ὅποια εἶναι συχνὰ ὑψηλότερον<sup>1</sup>.

Διὰ τὰ χαλικόστρωτα δάπεδα τῆς νεωτέρας περιόδου τέλος θὰ ἔπρεπε νὰ

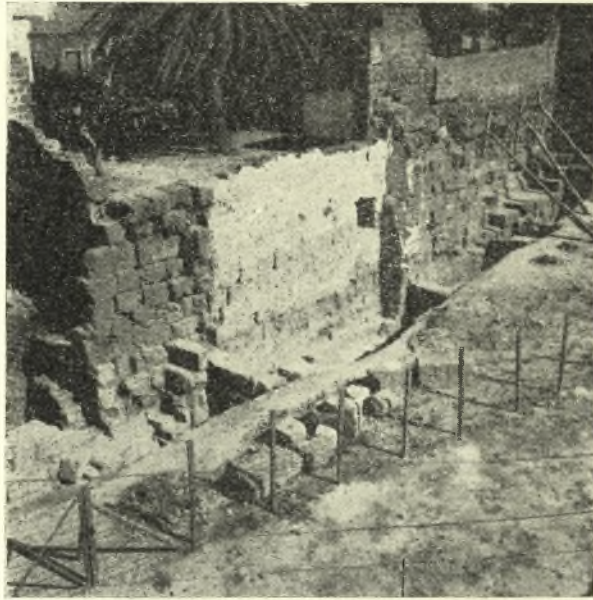


Εἰκ. 8. Δάπεδον βυζαντινοῦ κτίσματος.

σημειωθῆ ὅτι ταῦτα δὲν ἔχουν διακοσμητικὰ σχέδια καὶ ὅτι εἶναι κατεσκευα-

<sup>1</sup> Τὰ λίαν ἐνδιαφέροντα τεμάχια βυζαντινῶν ἀγγείων, ὡς καὶ τὰ λοιπὰ βυζαντινὰ καὶ νεώτερα εὐρήματα τῆς ἀνασκαφῆς θέλει δημοσιεύσει προσεχῶς ὁ Ἐπιμελητὴς Ἀρχαιοτήτων κ. Π. Λαζαρίδης.

σμένα δι' ἀποκεκομμένων εἰς τὸ μέσον βαθέως κυανῶν καὶ λευκῶν θαλασσιῶν χαλίκων. Ἐκ τῆς ἀρχαίας τεχνικῆς, τῆς παρατηρουμένης εἰς τμήματά τινα δαπέδων τῆς Καμίρου, διατηρεῖται, πλὴν τῆς ἀποκοπῆς ταύτης τῶν χαλίκων, καὶ ἡ κατασκευὴ τοῦ ὑποστρώματος δι' ὄστρακοκονιάματος, ἀντὶ τῆς ἀπλῆς ἀσβέστου τῶν νεωτέρων περιφημῶν Ῥοδιακῶν «χοχλακιῶν», ἐνῶ τὸ μικρὸν μέγεθος τῶν χαλίκων, ὡς καὶ ἡ ἐλευθέρα μαζικὴ τοποθέτησις των εἰς

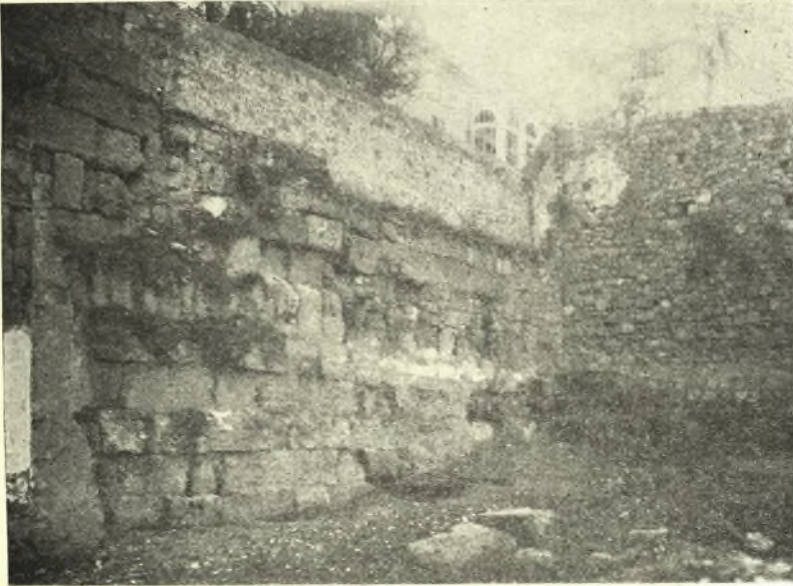


Εἰκ. 9. Ἀρχαῖος τοῖχος ἐρευνηθεὶς παρὰ τὰς ὁδοὺς Σοφοκλέους - Εὐριπίδου.

τὸ βυζαντινὸν δάπεδον εἶναι χαρακτηριστικὰ στοιχεῖα τῆς τεχνοτροπίας τῶν χρόνων τῆς Τουρκοκρατίας, τῆς συνεχιζομένης μέχρι σήμερον.

Β'. **Παρὰ τὰς ὁδοὺς Σοφοκλέους καὶ Εὐριπίδου**, εἰς ἀπόστασιν 42 μ. περίπου πρὸς Β τῶν ἀνασκαφέντων λειψάνων τῆς ὁδοῦ Πυθαγόρου ἠρηνήθη τοῖχος κατεσκευασμένος διὰ μεγάλων πωροπλίνθων (μεσ. διαστ. 1,35 : 0,48 : 0,70 μ.) σφζόμενος μέχρι 13 δόμων εἰς ὕψος 6,12 μ. ὑπὲρ τὸ φυσικὸν ἔδαφος, ἐπὶ τοῦ ὁποίου ἐδράζεται (εἰκ. 9, 10). Ἡ εἰς τὸ ὕψος τοῦτο διατήρησις του ὀφείλεται εἰς τὴν χρῆσιν του ὡς τοίχου τῶν παρακειμένων ἱπποτικῶν κτισμάτων καὶ ὡς ἀναλήμματος τῶν πρὸς Α ὑψηλότερον εὐρισκομένων κήπων. Ὡς ἐκ τῆς χρήσεως ταύτης ἡ ὄρατὴ ἀπὸ Δ πλευρὰ τοῦ τοίχου ὑπέστη ἀλλοιώσεις (ἀφαιρέσεις, προσθήκας λίθων, ἀποκοπὰς, ἐπιχρίσεις κλπ.),

αἱ ὁποῖαι κατέστησαν ἀδύνατον τὴν μετὰ βεβαιότητος διαπίστωσιν τῆς συνεχίσεώς του ἐκ τῆς παρατηρήσεως μόνον τοῦ ὑπὲρ τὴν σημερινὴν ἐπιφάνειαν τοῦ ἐδάφους μέρους. Ἔνεκα τούτου ἀνεσκάφη παρὰ τὴν δυτικὴν πλευρὰν εὐρεῖα τάφος, μέχρι τοῦ φυσικοῦ ἐδάφους, βάθους μέσου 3 μ. ἀπὸ τῆς ἐπιφανείας, διὰ τῆς ὁποίας ἀπεκαλύφθη ἡ ὑποθεμελίωσις εἰς μῆκος 30 μ. Ἀμφότερα τὰ



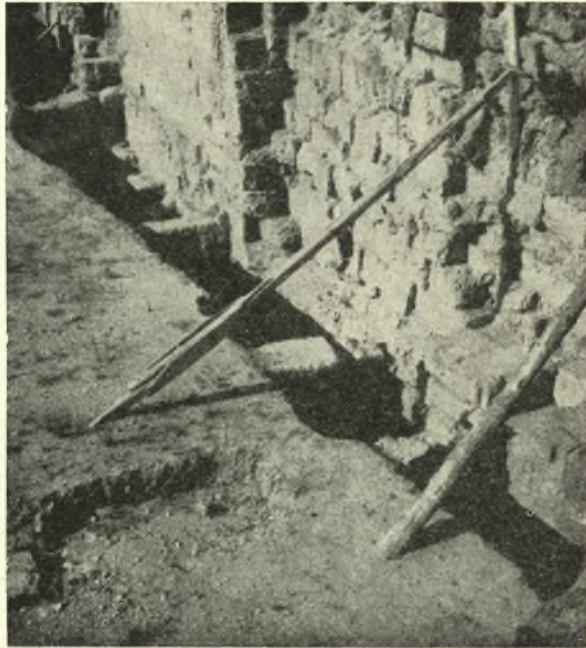
Εἰκ. 10. Μέρος τοῦ τοίχου τῆς εἰκ. 9 πρὸ τῆς ἀνασκαφῆς.

ἄκρα συνεχίζονται ὑπὸ τὴν ἐπιχώσιν· τὸ μὲν βόρειον ὑπὸ τὰς παρακειμένας οἰκοδομάς, τὸ δὲ νότιον ὑπὸ τὸν κήπον τῆς οἰκίας Πυθαγόρου 64.

Ἄπὸ Α κατέστη δυνατὴ μικρὰ μόνον ἔρευνα ἐντὸς τοῦ κήπου τῆς οἰκίας Πυθαγόρου 56 παρὰ τὸ βόρειον τέρμα τῆς δυτικῆς σκαφῆς, ἔνθα διεπιστώθη τὸ πλάτος τοῦ τοίχου (2,14 μ.), ἐφάνη δὲ τμήμα ἐγκαρσίου θεμελίου (πλάτ. 0,82 μ. κάτω), βαίνοντος ἀπὸ Δ πρὸς Α ἐντὸς τῆς ἐπιχώσεως καὶ ἀρχομένου 1,72 μ. ἀπὸ τῆς ἀνατολικῆς πλευρᾶς τοῦ μεγάλου τοίχου.

Ἡ ἐπιμελὴς κατασκευὴ τοῦ τοίχου τούτου ἀνάγεται ἀσφαλῶς εἰς καλὴν ἐποχὴν τῆς Ῥοδιακῆς τοιχοποιίας, ἐκ δὲ τῆς συνεχιζομένης μελέτης τῶν ἀφθόνων κεραμικῶν εὐρημάτων τῆς ἐπιχώσεως φαίνεται, πρὸς τὸ παρόν, λίαν πιθανὴ ἡ χρονολόγησις του ἐντὸς τοῦ 3ου π.Χ. αἰ. Ἔνεκα τῆς θέσεως αὐτοῦ ἑτέρου τοῦ ἐν λόγῳ τοίχου, τοῦ βαίνοντος ἐγκαρσίως πρὸς τὸ κέντρον περιπου τοῦ μεγάλου λιμένος, ἀποκλείεται οἰαδήποτε σχέσις του πρὸς τὴν

ὀχύρωσιν τῆς πόλεως, ἐνῶ ἀντιθέτως ἢ πρὸς Β-ΒΑ<sup>30</sup> διεύθυνσίς του μαρτυρεῖ ὅτι οὗτος εὐρίσκεται εἰς σχέσιν πρὸς τὸ ὀδικὸν δίκτυον τῆς πόλεως<sup>1</sup>, πρὸς τὸ ὁποῖον, ὡς συνέβαινε κατὰ κανόνα εἰς τὴν Ἑλληνικὴν πολεοδομίαν, δὲν ἐσχείζετο, ἀμέσως ἢ ὀχύρωσις<sup>2</sup>. Ὅθεν πρόκειται προφανῶς περὶ μέρους μεγάλου οἰκοδομήματος τῆς πόλεως, τὸ ὁποῖον, ἐὰν κρίνωμεν ἐκ τῆς μικρᾶς



Εἰκ. 11. Τάφος σκαφεῖσα παρὰ τὸν ἀρχαῖον τοῖχον τῆς ὁδοῦ Σοφοκλέους.

ἀποστάσεώς του ἀπὸ τοῦ λιμένος — τὸ ἤδη ἀποκαλυφθὲν τμήμα κεῖται περὶ τὰ 100 μ. ἀπὸ τῆς παραλίας — ὡς ἐπίσης καὶ ἐκ τῆς ποιότητος τῆς κατασκευῆς, ἦτο ἀσφαλῶς ἐκ τῶν σπουδαιότερων.

Ἡ συμπλήρωσις τῆς ἀποκαλύψεως τῶν λειψάνων τοῦ οἰκοδομήματος τούτου, τὸ ὁποῖον ἀνεπτύσσετο κυρίως ἀπὸ Α, μέλλει νὰ διαφωτίσῃ ἡμᾶς, πλὴν τῶν ἄλλων καὶ περὶ τῆς σχέσεώς του πρὸς τὰ νεώτερα λείψανα τὰ ἀνασκαφέντα παρὰ τὴν ὁδὸν Πυθαγόρου, τῶν ὁποίων τὸ περιγραφὲν κύριον θεμέλιον, εὐρισκόμενον εἰς μικρὰν σχετικῶς ἀπόστασιν ἀπὸ τοῦ ἐρευνηθέντος τοῖχου, κεῖται ἀκριβῶς ἐπὶ τῆς προεκτάσεώς του καὶ τὸ σπουδαιότερον ἔχει ἀκριβῶς ἐπίσης πλάτος 2,14 μ.

<sup>1</sup> Περὶ τοῦ προσανατολισμοῦ τοῦ ὀδικοῦ δικτύου τῆς πόλεως πραγματευόμεθα εἰς ὑπὸ δημοσίευσιν μελέτην περὶ τῆς ἑυμοτομίας τῆς Ῥόδου.

<sup>2</sup> Πρβ. R. E. WYCHERLEY, *How the Greeks built Cities* (London 1949) σ. 32.

Ἐγκαρσίως πρὸς τὴν δυτικὴν πλευρὰν τοῦ ἐρευνηθέντος τοῖχου βαίνουν τινὲς προχείρως κατεσκευασμένοι δι' ἀρχαίου ὕλικου τοῖχοι, μερικῶς ἀποκαλυφθέντες ἐντὸς τῆς παρὰ τὸν ἀρχαῖον τοῖχον σκαφείσης τάφρου (εἰκ. 11). Οἱ τοῖχοι οὗτοι, ὡς καὶ τὰ λείψανα μεταγενεστέρως ἐπίσης οἰκοδομῆς (εἰκ. 12), μερικῶς ἀποκαλυφθεῖσιν κατὰ τὴν ἀνωτέρω μνημονευθεῖσαν πρόχειρον

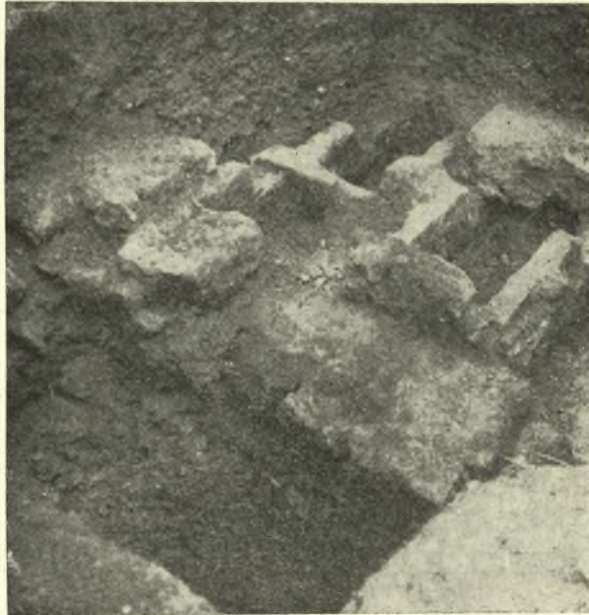


Εἰκ. 12. Λείψανα οἰκοδομῆς παρὰ τὴν ὁδὸν Σοφοκλέους.

ἔρευναν τοῦ 1946, μέλλουν νὰ ἀποτελέσουν ἀντικείμενον συστηματικῆς ἐρεύνης.

Γ'. Ἐπι παρόδου τῆς ὁδοῦ Πυθαγόρου, διαρκοῦντος τοῦ πολέμου, ἐξήχθησαν μεγάλαι πωρόπλινθοι καὶ ἄλλα ὁμοίου ὕλικου μέλη Ἑλληνιστικοῦ δωρικοῦ κτίσματος, κατὰ τὴν διάνοξιν καταφυγίου ἐντὸς τοῦ κήπου ἐρειπωθείσης ἱπποτικῆς οἰκίας ἀριθμουμένης ὡς Πυθαγόρου 66 ζ. Εἰς τὴν θέσιν ταύτην, κειμένην 100 μ. περίπου πρὸς ἀνατολὰς τῆς ἀνασκαφῆς Πυθαγόρου 66, περὶ τῆς ὁποίας ἀνωτέρω, ἠρευνήθη ὁ χώρος τοῦ καταφυγίου καὶ ὁ ἀμέσως πρὸς Β ἄνευ σημαντικῶν ἀποτελεσμάτων. Διεπιστώθη μόνον ἡ ὑπαρξίς ἐντομῶν τινων τοῦ φυσικοῦ ἀργιλλώδους ἐδάφους, εὗρισκομένου εἰς βάθος 3,70 μ. ἀπὸ τῆς ἐπιφανείας τοῦ κήπου, αἱ ὁποῖαι ἐσημάτιζον πιθανῶς τὴν κοίτην καταστραφέντος θεμελίου, μέλλοντος νὰ ἀναζητηθῇ προσεχῶς περαιτέρω. Ὑψηλότερον, εἰς βάθος 1,70 μ. ἀπὸ τῆς ἐπιφανείας, ἀπεκαλύφθη λείψανον με-

σαιωνικοῦ προφανῶς τοίχου (εἰκ. 13), βαίνοντος ἀπὸ Β πρὸς Ν, ἀνατολικῶς τοῦ ὁποίου ἀνεσκάφησαν δύο τάφοι κτιστοί, ἔχοντες διεύθυνσιν ἀπὸ Α πρὸς Δ καὶ περιέχοντες μόνον διατεταραγμένα ὄσῳ. Μὴ δικαιολογουμένης ἄλλως τῆς ὑπάρξεως τάφων ἐντὸς τῆς οἰκουμένης περιοχῆς ὑποτίθεται ὅτι οὗτοι περιελαμβάνοντο ἐντὸς περιβόλου ἐκκλησίας ἢ μονῆς, ἐνδιαφέρον δὲ



Εἰκ. 13. Μεσαιωνικοὶ τάφοι εἰς πάροδον Πυθαγόρου 66γ.

εἶναι ἐπὶ τοῦ προκειμένου ὅτι ἡ θέσις εὐρίσκεται εἰς μικρὰν ἀπόστασιν ἀπὸ τῆς ἐκκλησίας τῆς γνωστῆς ὑπὸ τὸ ὄνομα «Ντολαπλὶ-Τζαμί»<sup>1</sup>.

Δ'. *Παρὰ τὴν ὁδὸν Πίνδου*, εἰς τὴν ἔξω τῶν μεσαιωνικῶν τειχῶν πόλιν, ἤρχισε συστηματικὴ ἐξερεύνησις ὑφισταμένων ἰχνῶν ἀρχαίας ὁδοῦ, ἀποσκοποῦσα εἰς γενικωτέραν ἐξιχνίασιν τοῦ ἀρχαίου ὁδικοῦ δικτύου, τῇ βοηθειᾷ συγχρόνων ὁδῶν, αἱ ὁποῖαι ἀκολουθοῦν περίπου τὴν ἀρχαίαν χάραξιν<sup>2</sup>. Περὶ τῆς ὁδοῦ ταύτης πρὸ ἑκατονταετίας περίπου παρετήρησεν ὁ NEWTON

<sup>1</sup> Βλ. GABRIEL ἔ.ά. II (1923) σ. 194 ἔξ. ΟΡΑΝΔΟΝ, ἔ.ά. σ. 88, 95 εἰκ. 80.

<sup>2</sup> Βλ. ὑποσ. 8. Πρβ. INGLIERI ἔ.ά. σ. 18, ἀριθμ. 24 καὶ τελευτ. ΚΑΡΟΥΖΟΝ, ἔ.ά. σ. 64. Πρβ. καὶ παλαιοτ. M. ERDMANN, Philologus, XLII (1884) σ. 223.

τὰ ἔξῃς<sup>1</sup>. On crossing the Turkish cemetery about half-way between the Amboise gate and the bastion of St. George, we come to the commencement of a road which points to the N. W., leading to the summit of St. Stephen's hill. For some yards from its commencement the rock is hewn on each side, showing the line of an ancient way.

Following this line to a place where a piece of Hellenic wall



Εἰκ. 14. Τὸ ἐρευνηθὲν τμήμα τῆς ὁδοῦ Πίνδου.

occurs on the left side of the road, we turned off on a cross-road running in a S.S.E. direction and having on the right a vertical cutting.

Ὁ σημειούμενος ὡς «ἐγκάρσιος δρόμος» πρέπει νὰ εἶναι τὸ μέρος τῆς σημερινῆς ὁδοῦ Β. Ἡλείου, τὸ διερχόμενον ὑπεράνω τοῦ ἀνατολικοῦ «νυμφαίου»<sup>2</sup>, παρὰ τὸ ὁποῖον ἦτο, φαίνεται, ὄρατὴ μία τῶν ἐπὶ τῆς ἐπιφανείας ὑφισταμένων ἐγκοπῶν τοῦ βράχου.

Ὡς πρὸς τὰς ἐγκοπὰς, τὰς παρατηρηθεῖσας παρὰ τὴν ἐξ Α ἀρχὴν τῆς ὁδοῦ Πίνδου, αὗται, καλυφθεῖσαι πιθανῶς ὑπὸ τοῦ συγχρόνου καταστρώμα-

<sup>1</sup> C. T. NEWTON, *Travels and Discoveries in the Levant* (London 1865), σ. 166 ἔξ. Εἰδικῶς περὶ τῆς ὁδοῦ βλ. A. MAJURI, *Rodi* (Roma 1921) σ. 33, 36.

<sup>2</sup> Βλ. INGLIERI ἔ.ἀ. σ. 16, ἀριθμ. 17.



τος τῆς ὁδοῦ, δὲν εἶναι πλέον ὄραταί, ὥστε νὰ κριθῆ ἂν πράγματι ἀνῆκον εἰς τὴν ἀρχαίαν ὁδὸν ἢ ἦσαν νεώτερα, ἡρμωσμένοι πρὸς τὴν γραμμὴν τὴν μεσαιωνικὴν τῆς ὑφισταμένης ὁδοῦ, ἢ ὁποῖα ἀπέκλινε τῆς εὐθείας παρὰ τὸ σημερινὸν ἀνατολικὸν τέρμα της, κατευθυνθεῖσα πρὸς τὴν πύλην D'Amboise, μετὰ τὴν κατάργησιν ἀσφαλῶς τῆς ἐπὶ τῆς ἀρχικῆς πορείας της εὐρισκομένης πύλης τοῦ Ἁγίου Γεωργίου<sup>1</sup>.

Σημαντικὰ λείψανα ἀντιθέτως ὑπάρχουν εἰς τὸ σημερινὸν δυτικὸν τέρμα τῆς ὁδοῦ, μεταξὺ τῶν δύο στροφῶν τῆς ἔλισσομένης κατὰ τὴν ἀνοδὸν της πρὸς τὴν ἀκρόπολιν ὁδοῦ Β. Ἡλείρου, ἔνθα καὶ τὸ ὑπὸ τοῦ Newton ἀναφερόμενον ἀρχαῖον τεῖχος.

Παρὰ τὴν θέσιν ταύτην, γνωστὴν συνήθως ὑπὸ τὸ παλαιότερον ὄνομα της «Μερτζάν-τεπέ» ἐνετοπίσθη ἢ ἔρευνα, ἀποσκοποῦσα κυρίως εἰς τὴν ἐξακρίβωσιν τοῦ χαρακτῆρος τῶν σωζομένων λειψάνων καὶ τὴν ἐξαγωγήν συμπερασμάτων περὶ τῆς μορφῆς τῆς ἀρχαίας ὁδοῦ.

Κατὰ τὸ δῆμινον τοῦ 1951 διεπιστώθη ἐν πρώτοις ὅτι ἡ ἀπὸ Ν οἰκοδομικὴ γραμμὴ τῆς ἀρχαίας ὁδοῦ εἰς τὸ σημειωθὲν τμήμα μεταξὺ τῶν στροφῶν τῆς ὁδοῦ Β. Ἡλείρου, μήκους 80 μ., συμπίπτει περίπου πρὸς τὴν γραμμὴν τῆς συγχρόνου ὁδοῦ Πίνδου. Ἐνδιαφέρον εἶναι σχετικῶς ὅτι παρὰ τὸ ἀνατολικὸν τέρμα τοῦ ἐρευνηθέντος τμήματος, εἰς τὴν διασταύρωσιν τῆς ὁδοῦ Πίνδου πρὸς τὴν κατωτέραν στροφὴν τῆς ὁδοῦ Β. Ἡλείρου (παρὰ τὸν ἀριθμ. 28) ἡ ὁδὸς Πίνδου πλαισιοῦται ἑκατέρωθεν ὑπὸ βράχων κατακορύφως ἀποκεκομμένων<sup>2</sup>. Τὸ μεταξὺ τῶν βράχων μέρος τῆς ὁδοῦ ἐμφανίζει τὸ ἐλάχιστον σημερινὸν πλάτος της, 4,20 μ., τὸ ὁποῖον ἦτο ἀσφαλῶς τὸ πλάτος τῆς ἀρχαίας ὁδοῦ. Εἶχε δηλαδὴ ἡ ἀρχαία ὁδὸς τὸ κανονικὸν πλάτος τῶν κλασσικῶν καὶ Ἑλληνιστικῶν ὁδῶν<sup>3</sup>. Εἰς τὴν θέσιν ταύτην, μεταξὺ τῶν βράχων ὁ κεντρικὸς ἄξων τῆς ὁδοῦ ἔχει τὴν κανονικὴν ἀπὸ Α πρὸς Δ διεύθυνσιν τῶν κατὰ τὸ πλάτος τῆς ἀρχαίας πόλεως τῆς Ῥόδου ὁδῶν<sup>4</sup>.

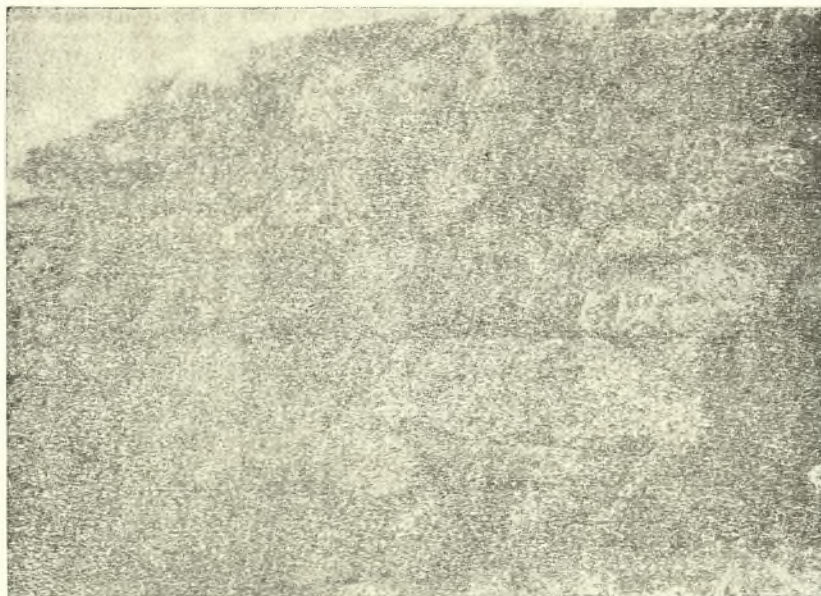
Τὸ παρὰ τὸ ἐρευνηθὲν τμήμα τῆς ὁδοῦ τεῖχος, χρησιμεῖον σήμερον ὡς ἀνάλημμα τοῦ παρακειμένου ἀγροῦ (εἰκ. 15, 16) ἀποκατεστάθη, κατὰ τὸ δυνατὸν, δι' ἀφαιρέσεως τῶν προσθηκῶν ἐκείνων, αἱ ὁποῖαι συνέχεον τὴν εἰκόνα τῆς φαινομένης ἀπὸ Β πλευρᾶς του, παρὰ τὴν ὁποῖαν ἡρευνήθη ἡ

<sup>1</sup> Βλ. GABRIEL ἔ.ἀ., I, σ. 34 ἐξ.

<sup>2</sup> Βλ. εἰκ. 14. Ἡ εἰς τὴν συμβολὴν τῶν ὁδῶν φαινομένη βαθμὶς εἶναι νεωτέρα, σχηματισθεῖσα κατὰ τὴν διαμόρφωσιν τῆς ὁδοῦ Β. Ἡλείρου.

<sup>3</sup> Πρβ. Α. von GERKAN, Griech. Städtanlagen (Berlin 1924) σ. 82. WYCHERLEY ἔ.ἀ. σ. 33. Περὶ τῶν ὑφισταμένων ἐνδείξεων τῆς περαιτέρω πρὸς Α ἀρχικῆς πορείας τῆς διηνεκοῦς ἀγυιᾶς ταύτης, κατὰ τὴν ἔκφρασιν τοῦ ΑΙΛΙΟΥ ΑΡΙΣΤΕΙΔΟΥ (Ῥοδιακός, XLIII, 3), μέχρι τοῦ κέντρου περίπου τοῦ παρὰ τὸν μέγαν λιμένα χώρου.

<sup>4</sup> Βλ. τὴν ἀναφερομένην εἰς τὴν σ. 236, ὑποσ. 1 μελέτην.



Εἰκ. 15. Τμήμα τείχους παρὰ τὴν ὁδὸν Πίνδου.



Εἰκ. 16. Τμήμα τείχους παρὰ τὴν ὁδὸν Πίνδου.

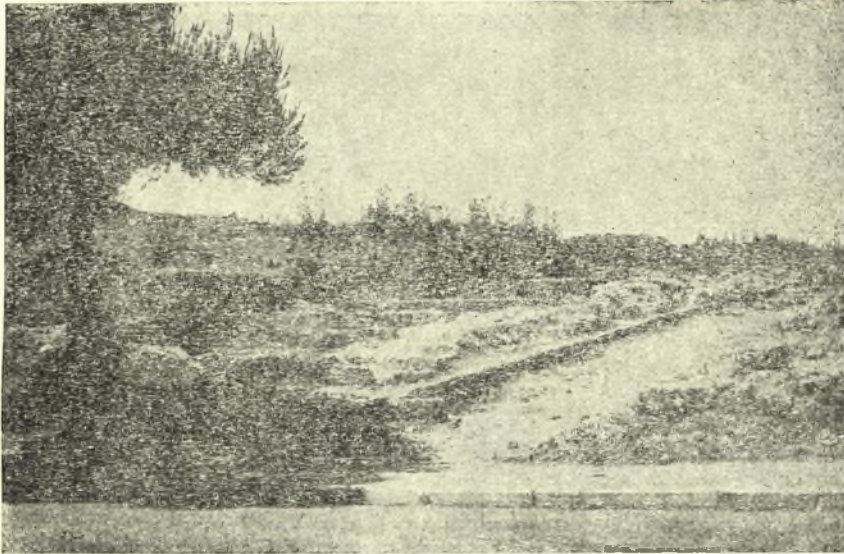
ὑπὸ τὸ σημερινὸν ἐκ χαλίκων κατάστρομα τῆς ὁδοῦ ἐπίχωσις. Πλησίον τῆς διασταυρώσεως τῆς ὁδοῦ Πίνδου πρὸς τὴν ἀνωτέραν στροφὴν τῆς ὁδοῦ Β. Ἡπείρου, κατεργήθη τὸ πλεῖστον νεωτέρου ἀναλήμματος ὑπερκειμένης γηραιᾶς ἐλαίας, τὸ ὁποῖον εἰς σημαντικὸν μῆκος ἐκάλυπτε τὸ τεῖχος (εἰκ. 17). Πέραν τῆς διασταυρώσεως τῆς ὁδοῦ Πίνδου πρὸς τὴν ὁδὸν Β. Ἡπείρου ἀνεζητήθη ἡ συνέχισις πρὸς Δ τῆς ὁδοῦ Πίνδου, ἡ ὁποία σημειοῦται εἰς τὸν



Εἰκ. 17. Τὸ δυτικώτερον μέρος τοῦ τείχους τῆς ὁδοῦ Πίνδου.

Χάρτην τοῦ Ἀγγλικοῦ Ναυαρχείου τὸν παρατιθέμενον ὑπὸ τοῦ NEWTON (ἔ.ἀ. πίν. 4) ὡς φέρουσα παρὰ τὴν οἰκίαν τοῦ Sir Smith, ἐκ τοῦ ὁποίου ἔλαβε τὸ ὄνομα ὁ λόφος τῆς ἀκροπόλεως. Ἡ συνέχισις αὕτη τῆς παλαιᾶς ὁδοῦ, καταργηθεῖσα μετὰ τὴν κατασκευὴν τῆς ὁδοῦ Β. Ἡπείρου, δὲν διεκρίνεται πλέον. Ἐνταῦθα ἀνεσκάφη ὁ χώρος κατὰ τὴν προέκτασιν τῆς ὁδοῦ Πίνδου εἰς μῆκος 22 μ. καὶ πλάτος 11,50 μ. μέχρι τοῦ φυσικοῦ βραχώδους ἐδάφους, διεπιστώθη δὲ κυρίως καὶ εἰς τὸ τμήμα τοῦτο ἡ πορεία τῆς ἀπὸ Ν οἰκοδομικῆς γραμμῆς τῆς ἀρχαίας ὁδοῦ καθ' ὅλον τὸ μῆκος τῆς ἀνασκαφῆς (εἰκ. 18), ἐνῶ ἀπὸ Β ἡ ἀποκαλυφθεῖσα εἰκὼν εἶναι συγκεχυμένη ἐκ μεταγενεστέρων ἀλλοιώσεων, ὑπάρχει δ' ὡς ἐκ τούτου ἀνάγκη συμπληρώσεως τῆς ἐρεῦνης πρὸς ἐξαγωγὴν συμπερασμάτων.

Ἐκ τῶν παρατηρήσεων τῶν γενομένων κατὰ τὴν διάρκειαν τῆς πρώτης ἐρεύνης, αἱ ὁποῖαι συμπληροῦνται ἤδη κατὰ τὴν συνέχισίν της, χρήσιμον εἶναι νὰ σημειωθοῦν εἰς τὴν ἔκθεσιν ταύτην τὰ ἑξῆς: ἡ ἐπίχωσις τοῦ ἀνασκαφέντος χώρου, σχηματισθεῖσα προφανῶς ἐκ κατολισθήσεως τῶν χωμάτων τῆς κορυφῆς τοῦ λόφου κυρίως, περιεῖχεν ἄφθονα Ἑλληνιστικὰ καὶ ἰδίως ὑστεροελληνιστικὰ ὄστρακα καὶ ἄλλα κεραμικὰ εὐρήματα ἀνάμικτα. Μεταξὺ



Εἰκ. 18. Ἡ ἀνασκαφή κατὰ τὴν δυτικὴν προέκτασιν τῆς ὁδοῦ Πίνδου.

αὐτῶν ὑπάρχουν ὀλίγα ὄστρακα δυνάμενα νὰ χρονολογηθοῦν εἰς τοὺς πρώτους Χριστιανικοὺς αἰῶνας, ἔλλείπουν δὲ πλήρως τὰ νεώτερα. Πλησίον τῆς ἐπιφανείας ἀνευρίσκονται ἀντικείμενα τῆς Τουρκοκρατίας.

Εἰς τὸ κατώτερον ἐρευνηθὲν τμήμα, παρὰ τὴν βᾶσιν τοῦ τείχους ὑπὸ τὸ κατάστρωμα τῆς ὁδοῦ ἀνευρέθησαν κυρίως ὄστρακα ἀγγείων τοῦ 3ου π.Χ. αἰ.

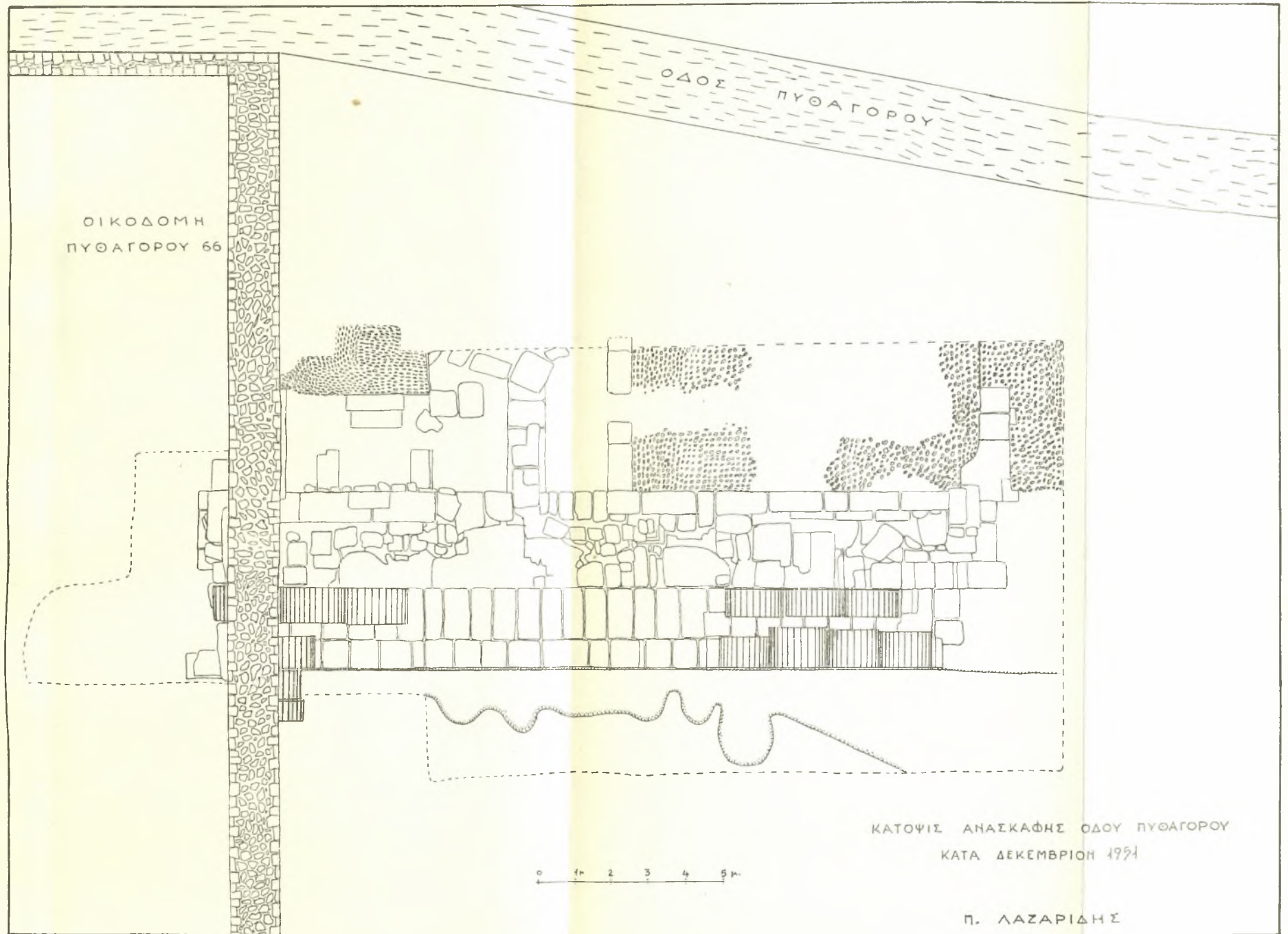
Μετὰ τὴν καθαίρεσιν τοῦ ἀναλήματος τῆς ἐλαίας, τὸ ὁποῖον ἐκάλυπτε τὸ τείχος πλησίον τοῦ δυτικοῦ τέματός του, ἀπεκαλύφθη ἡ εἰς τὴν *εἰκόνα 19* φαινομένη εἴσοδος, ἡ ὁποία ἔχει κλεισθῆ διὰ προχείρου τοίχου. Τὸ ἀνατολικὸν σταθμὸν τῆς εἰσόδου σχηματίζεται διὰ μεγάλων λίθων, ὁμοίων πρὸς τοὺς λοιποὺς λίθους τοῦ ἀπὸ τῆς πλευρᾶς ταύτης σφριζομένου μέρους τοῦ τεί-

χους. Ἀντιθέτως τὸ δυτικὸν σταθμὸν σχηματίζεται διὰ περισσοτέρων, διαφόρων διαστάσεων λίθων, ἢ ἐν γένει δὲ κατασκευὴ του εἶναι ὁμοία πρὸς τὴν κατασκευὴν τοῦ πρὸς Δ τῆς εἰσόδου μέρους τοῦ τείχους, τὸ ὁποῖον προφανῶς ἔχει ἀνοικοδομηθῆ εἰς μεταγενεστέραν ἐποχὴν. Σύγχρονος πρὸς τὴν ἀνοικοδόμησιν ταύτην εἶναι ἀσφαλῶς ἢ ἀργότερον κλεισθεῖσα εἴσοδος (πλάτ. 1,30 μ.), ἢ ὁποία εἶχε καὶ κατώφλιον ἐπὶ τῆς ὁδοῦ, ἐνῶ παλαιότερον ἢ εἴσοδος φαί-



Εἰκ. 19. Κτισθεῖσα εἴσοδος εἰς τὸ τείχος τῆς ὁδοῦ Πίνδου.

νεται ὅτι ἦτο εὐρύτερα, φθάνουσα μέχρις ἑνός, εἰς ἀπόστασιν 2 μ. δυτικῶς τοῦ ἀνατολικοῦ σταθμοῦ ἰσταμένου ἐπὶ τοῦ φυσικοῦ ἐδάφους λίθου, ὁ ὁποῖος φαίνεται ὅτι ἦτο ἡ βᾶσις τοῦ ἀρχικοῦ δυτικοῦ σταθμοῦ. Διὰ τῆς συμπληρώσεως τῆς ἐρεῦνης ἀπὸ Ν τοῦ τείχους θέλει ἐξακριβωθῆ ἀσφαλῶς ὁ σκοπὸς τὸν ὁποῖον ἐξυπηρετεῖ ἢ παράδοξος αὕτη εἴσοδος, ἢ διανοιγομένη ἐπὶ ἀναλημματικοῦ τείχους, δὲν εἶναι δὲ ἀπίθανον νὰ ἀποδειχθῆ ὅτι σχετίζεται πρὸς ὑπόγειόν τινα σπηλαιώδη διαμόρφωσιν, ὁμοίαν πρὸς λοιπὰς εὐρεθείσας εἰς τὴν περιοχὴν, ἐκ τῶν ὁποίων ἢ χαρακτηριζομένη ὡς ἀνατολικὸν «νυμφαῖον» ἀπέχει μόλις 55 μ. ἀπὸ τῆς ἀποκαλυφθείσης εἰσόδου.



Εἰς τὸ δυτικὸν τμήμα τῆς ἀνασκαφῆς, κατὰ τὴν προέκτασιν τῆς ὁδοῦ Πίνδου, ἐνδιαφέρουσα εἶναι ἡ διαπιστωθεῖσα μεταβολὴ τῆς μορφῆς τῆς ὁδοῦ, παρὰ τὴν ἀπὸ Ν οἰκοδομικὴν γραμμὴν, κατὰ τὴν ὁποίαν, εἰς ὠρισμένην ἐποχὴν κατεβιβάσθη τὸ ἐπίπεδον τῆς ὁδοῦ περὶ τὰ 0,80 μ. ἀπὸ τῆς ἀρχικῆς ἐπιφανείας, δι' ἀποκοπῆς τοῦ βράχου, ἀφεθέντος εἰς τὸ ἀρχικὸν ἐπίπεδον ἀνεπάφου μόνον παρὰ τὰ θεμέλια τῶν ὑφισταμένων κτισμάτων, πρὸς συγκράτησιν αὐτῶν. Ἡ μεταβολὴ αὕτη, ἡ ὁποία παρατηρεῖται καὶ εἰς τὸ ἀνατολικὸν τμήμα τῆς ἀνασκαφῆς, παρὰ τὸ ἀπὸ Δ τέρμα τοῦ σημειωθέντος τείχους, συνετέλεσθη ἀσφαλῶς κατὰ τὴν ἀρχαιότητα, μετὰ τὴν ὁποίαν δὲν ἐνδιέφερε βεβαίως ἡ στατικὴ ἀσφάλεια τῶν κτισμάτων, ἀπεσκόπει δὲ ἴσως εἰς τὴν μετατροπὴν τῆς ὁδοῦ εἰς ἀμαξιτὴν καὶ κατὰ τὸ ἀνώτερον μέρος της, ἐπὶ τῆς ἀκροπόλεως, εἰς τὸ ὁποῖον πιθανῶς διεμορφουῖτο παλαιότερον κλιμακοειδῶς.

Ὅλως ἰδιαιτέραν σπουδαιότητα διὰ τὴν γνῶσιν τῆς χωρορρυθμικῆς διαμορφώσεως τῆς ἀκροπόλεως ἐνέχει τέλος ἡ ἀποκάλυψις τῶν θεμελιῶν μεγάλου στωϊκοῦ οἰκοδομήματος, ἄγοντος ἀπὸ Β πρὸς Ν ὑπὲρ τὸ ἀνατολικὸν «νυμφαῖον» καὶ ἔχοντος πρόσωπον πρὸς τὴν πόλιν. Ἐπὶ τῆς οἰκοδομικῆς γραμμῆς τῆς ἐρευνωμένης ὁδοῦ κεῖται τὸ βόρειον στενὸν πλευρὸν τῆς στοᾶς, τῆς ὁποίας συνεχίζεται ἡ ἀποκάλυψις ἀπὸ τοῦ Ἰανουαρίου κυρίως τοῦ 1952 καὶ ὡς ἐκ τούτου τὰ σχετικὰ ἀποτελέσματα μέλλουν νὰ περιληφθοῦν εἰς τὴν ἐπομένην ἔκθεσιν.

ΙΩΑΝΝΗΣ Δ. ΚΟΝΤΗΣ