

## 14. ΑΝΑΣΚΑΦΗ ΕΝ ΝΑΞΩΙ

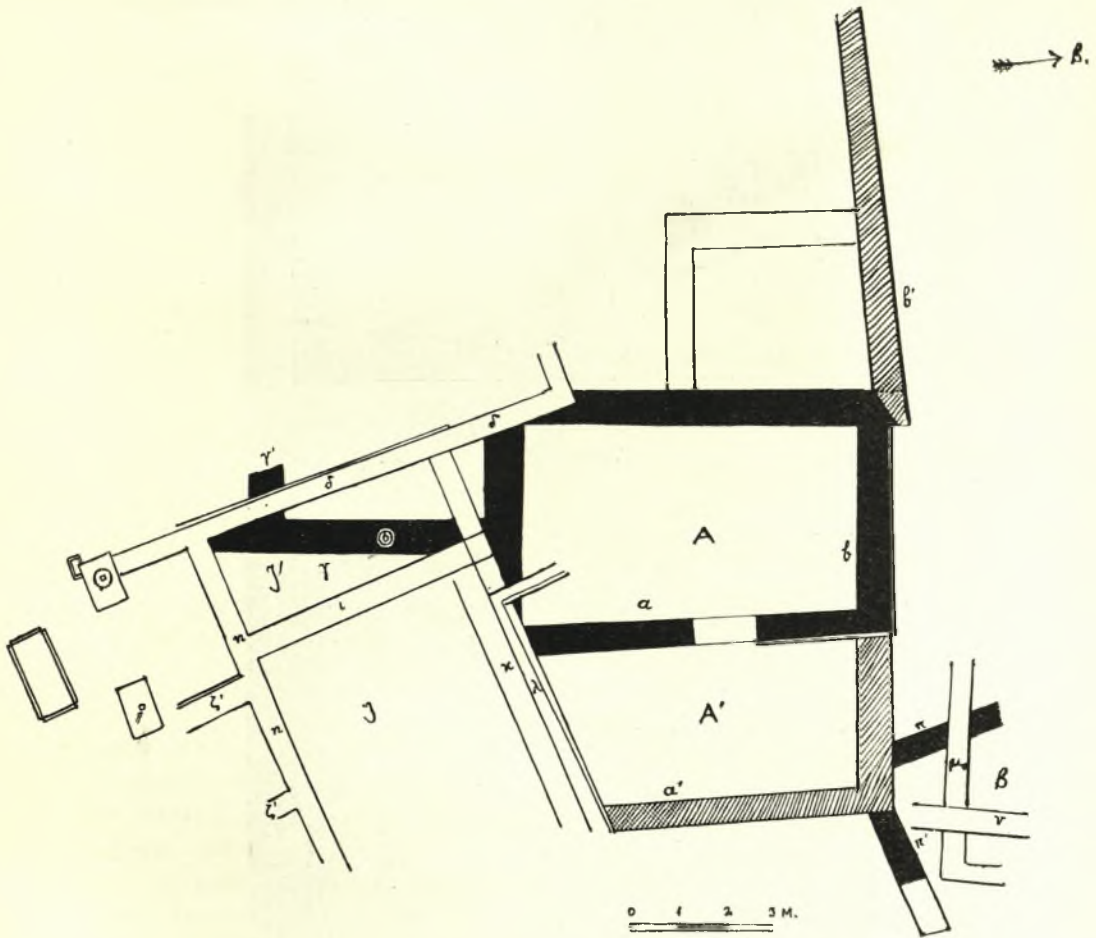
Κατὰ τὴν ἐφειτηνὴν συνέχειαν τῆς ἐν τῇ πόλει τῆς Νάξου ἀνασκαφῆς — ἀπὸ τῆς 17ης Αὐγούστου μέχρι τῆς 7ης Σεπτεμβρίου 1951 διὰ 12 κατὰ μέσον ὄρον ἐργατῶν ἡμερησίως — περιωρίσθημεν εἰς τὴν ἐπέκτασιν τοῦ πέρυσιν ἀνασκαφέντος τμήματος τοῦ μυκηναϊκοῦ οἰκισμοῦ (ΠΑΕ 1950, 269 κέ.), ἔσχομεν δὲ παραλλήλως καὶ τὴν εὐκαιρίαν τῆς ἀναγνωρίσεως καὶ ἄλλων ἀρχαιολογικῶν τόπων τῆς νήσου ἐν τῇ προσπαθείᾳ ἡμῶν διὰ τὴν κατὰ τὸ δυνατὸν ὀλοκληρωτικὴν ἔρευναν αὐτῆς.

Τὰ ἐπὶ τῆς παραλίας κείμενα εἰρήπια κατὰ μὲν τὴν πλησίον τῆς θαλάσσης ζώνην τῆς ἀκτῆς, πλάτους 6-7 μέτρων, καλύπτονται ὑπὸ ἐλαχίστου μόνον ὕψους ἐπιχώσεως ἐκ θαλασσίας ἄμμου καὶ κροκαλῶν, ἐνῶ νοτιῶς τῆς λωρίδος ταύτης ἔχει σχηματισθῆ ἐπίχωσις μέχρι 5 μέτρων ὕψους ἐνουμένη δι' ἰσχυρᾶς κλίσεως πρὸς τὴν χθαμαλὴν παραλίαν. Πρὸς τὴν ἐνδοτέραν ταύτην περιοχὴν τῆς ὑψηλῆς ἐπιχώσεως ἐξετάθη περισσότερον ἢ προσπάθεια ἡμῶν μὲ τὴν ἐλπίδα, ὅτι ἐνταῦθα θὰ ἀνευρίσκοντο πληρέστερον διατετηρημένα τὰ ἀρχαῖα εἰρήπια. Καὶ ἔδῳ ὁμως εὐρέθημεν ἀκόμη πολὺ πλησίον τῆς θαλάσσης ὥστε νὰ μὴ λείπουν καὶ ἐφέτος αἱ δυσχέρειαι τῆς ἐντὸς τοῦ ὕδατος ἀνασκαφῆς· ὅτε ἐφθάνομεν εἰς τὸ μυκηναϊκὸν στρῶμα, τοῦτο ἀμέσως μετεβάλλετο εἰς λίμνην.

Τὸ δημοσιεύμενον σχεδιογράφημα (*εἰκ. 1*) παρέχει τὴν κάτοψιν τῶν πέρυσσι καὶ ἐφέτος ἀναφανέντων οἰκοδομημάτων. Εἰς τὴν πέρυσιν ἀναφανέϊσαν μυκηναϊκῶν χρόνων οἰκίαν, ἐκ τῆς ὁποίας πληρέστερον ἐσφζετο τὸ δωμάτιον *A* (ἔ.ἀ. 271 κέ.) ἀνήκει καὶ ὁ ἐφέτος ἀποκαλυφθεὶς τοῖχος *γ* (*εἰκ. 2*), ὅστις ἐνοῦται καθέτως πρὸς τὸν νότιον τοῖχον τοῦ *A* σχεδὸν κατὰ τὸ μέσον αὐτοῦ· ἀνεσκάφη εἰς ἔκτασιν 6 περίπου μέτρων, ἔχει πάχος 65 ἐκ., ὡς καὶ οἱ λοιποὶ μυκηναϊκοὶ τοῖχοι, ὀλίγον δὲ πρὸ τοῦ νοτίου πέρατος αὐτοῦ ἀρχίζει ἕτερος πρὸς δυσμὰς κατὰ μικρὸν μόνον τμήμα ἀναφανείς, *γ'*. Ἐπὶ τοῦ τοίχου *γ*, 2 μέτρα μετὰ τὴν ἔναρξίν του, ἔκειτο, προφανῶς εἰς τὴν ἀρχικὴν του θέσιν, σφαιρικός πεπλατυσμένος λίθος, διαμ. 0,30, φέρων ἐπὶ τῆς ἀνω αὐτοῦ ἐπιφανείας ὄλμον, διαμ 15 ἐκ. καὶ βάθους 7 ἐκ., διὰ τὴν στροφὴν τῆς θύρας· αἱ ἐν τῇ περιφερείᾳ αὐτοῦ μικρότεραι ὀπαὶ (*εἰκ. 10*) προωφίζοντο ἴσως διὰ τὴν εἰς τὰς παραστάδας τῆς θύρας στερέωσιν· ἐκ τοῦ κατωφλίου καὶ τοῦ σχηματισμοῦ τῆς θύρας οὐδὲν βεβαίως σφζεται.

Ἐμπροσθεν τοῦ *A* ἀπεκαλύφθη ἕτερον δωμάτιον, *A'*, σχηματιζόμενον διὰ προεκτάσεως τοῦ τοίχου *β* πρὸς ἀνατολάς. Τὸ νότιον πέρας (*εἰκ. 3*) καλύπτεται ἐντελῶς ὑπὸ τῶν τοίχων *κ* καὶ *λ*, ὁ δ' ἀνατολικὸς τοῖχος αὐτοῦ, *α'*, σφζεται εἰς ὕψος 0,40 - 1 μ. Τὸ καθαρὸν ἄνοιγμα τοῦ βάθους τοῦ δωματίου

εἶναι 3,30 μ. Ὄλιγον πρὸ τοῦ νοτίου πέρατος τοῦ τοίχου τούτου ὑπάρχει σχεδὸν ὀρθογώνιον συμπαγὲς κτιστὸν κατασκεύασμα, πλάτους 1 περ. μ. καὶ μήκους 2,20μ., στηριζόμενον ἐπὶ τοῦ τοίχου, σωζόμενον εἰς ὕψος 0,40-0,50 μ.: ὁ προορι-



Εἰκ. 1. Σχεδιογράφημα τοῦ ἀνασκαφέντος τμήματος (1950 καὶ 1951).

σμός του δὲν εἶναι σαφής (εἰκ. 3). Μεταξὺ τούτου καὶ τῶν τοίχων κ καὶ λ δὲν σφύζεται ἐκ τοῦ ἀνατολικοῦ τοίχου τοῦ Α' εἰμὴ εἰς μόνον λίθος, ὅστις δύναται νὰ εἶναι τὸ κατώφλιον τοῦ δωματίου. Εἰς τὸ βόρειον ἄκρον τούτου εὐρέθησαν ὀλίγοι λίθοι μετρίου μεγέθους προερχόμενοι ἐκ τῆς στρώσεως τοῦ δαπέδου εὐρισκομένης εἰς τὸ αὐτὸ πρὸς τὸ κατώφλιον τοῦ Α' ἐπίπεδον. Ἐνδιαφέρον



Εἰκ. 2. Ὁ μυκηναϊκὸς τοῖχος γ κατωτέρω τῶν γεωμετρικῶν.



Εἰκ. 3. Τὸ νότιον τμῆμα τοῦ δωματίου Α'.

εὖρημα ἐντὸς τοῦ **A'** ἦτο πηλίνη σφραγίς σχεδὸν κωνικοῦ σχήματος μετὰ σφαιρικής διατρήτου ἀπολήξεως ἄνω· ὁ δίσκος τῆς σφραγίσεως, διαμ. 2,7 ἔκ., φέρει ἐντὸς κύκλου ἐγγάρακτον διπλοῦν σταυρόν, τοῦ ὁποίου τὰ τεταρτημόρια ἐπαναλαμβανόμενα πληροῦσι τὰς τέσσαρας γωνίας. Τὸ κόσμημα τοῦτο πολὺ σύνηθες καὶ εἰς τοὺς ὑπομυκηναϊκοὺς καὶ τοὺς πρωτογεωμετρικοὺς χρόνους ἐνισχύει τὴν χρονολόγησιν τοῦ **A'** εἰς τοὺς μεταμυκηναϊκοὺς, πιθανώτατα τοὺς ὑπο-



Εἰκ. 4. Ἡ ΒΑ γωνία τοῦ **A'** ἐπικαθημένη ἐπὶ τῆς ΝΔ γωνίας τῆς οἰκίας **B**, ἐφ' ἧς ἄλλοι μεταμυκηναϊκοὶ τοῖχοι.

μυκηναϊκοὺς χρόνους. Ὅτι εἶναι μεταγενεστέρα προσθήκη εἰς τὸ **A** ἀποδεικνύεται ἀσφαλῶς ἐκ τοῦ γεγονότος ὅτι ἡ βορειοανατολικὴ γωνία τοῦ **A'** *πατεῖ* ἀκριβῶς ἐπὶ τῆς νοτιοδυτικῆς γωνίας τῆς οἰκίας **B**, ἥτις εἶναι σύγχρονος πρὸς τὴν οἰκίαν **A**.

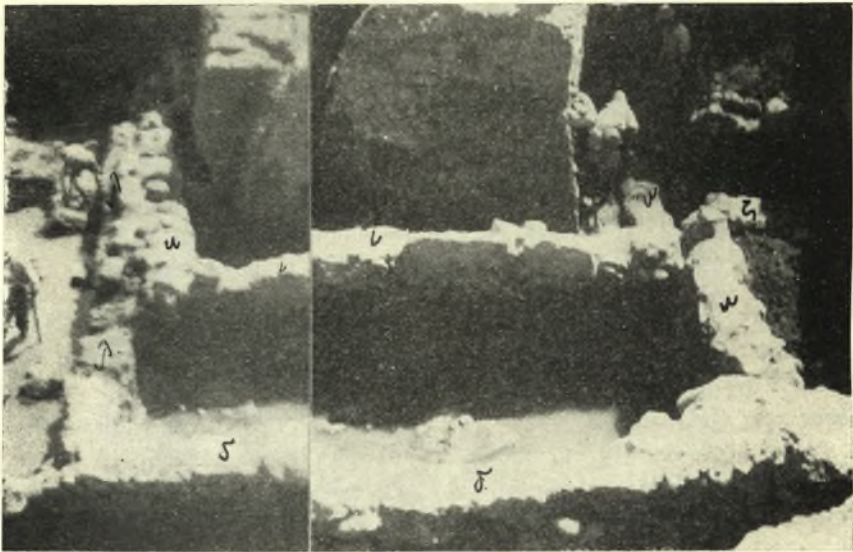
Ἡ οἰκία **B** (εἰκ. 4), τῆς ὁποίας ἀπεκαλύφθη ἐφέτος μόνον ἡ ΝΔ. γωνία, εἶναι ἀσφαλῶς σύγχρονος πρὸς τὴν **A**: ἀμφότεραι κεῖνται εἰς τὸ αὐτὸ ἐπίπεδον, οἱ τοῖχοι, τῆς αὐτῆς κατασκευῆς καὶ πάχους,  $\pm 60$  ἔκ., καὶ τὰ εὐρεθέντα ὄστρακα εἶναι τῆς αὐτῆς περιόδου. Εἰς τὴν πρὸ τῆς προσθήκης τοῦ **A'** περίου, ἢ νοτιὰ πλευρὰ τῆς **B** καὶ ἡ ἀνατολικὴ πλευρὰ τῆς οἰκίας **A**, ἐπὶ τῶν ὁποίων πλευρῶν εὐρίσκονται αἱ εἴσοδοι τῶν οἰκιῶν, ἀποτελοῦσι τρόπον τινὰ τὰς ἀντιστοίχους πλευρὰς πρὸ αὐτῶν εὐρισκομένης πλατείας. Ὁ δυτικὸς τοῖχος τῆς οἰκίας **B**, **π**, μόλις ἀναφαίνεται (εἰκ. 4). Εἰς τὸν νότιον τοῖχον, **π'** καὶ εἰς ἀπόστασιν μόνον 1,50 μ. ἀπὸ τοῦ δυτικοῦ αὐτοῦ πέρατος εὐρίσκεται μονόλιθον κατώφλιον ἐκ σχίστου (εἰκ. 5), μήκους 1,20 μ., πάχους

0,60 μ. καὶ ὕψους 0,25 μ. Μολονότι δὲν ἀνεσκάφη εἰς ἅπαν τὸ μῆκος ὁ τοῖχος οὗτος, ὅμως ἡ ὀπωσδήποτε μικρὰ ἀπόστασις τοῦ κατώφλιου ἀπὸ τοῦ δυτικοῦ ἄκρου τοῦ τοίχου δεικνύει ὅτι τὸ κατώφλιον δὲν εὐρίσκεται εἰς τὸ μέσον τοῦ τοίχου· ὁμοίαν τοποθέτησιν ἔχομεν καὶ εἰς τὸ κατώφλιον τοῦ **A** (πρβ.



Εἰκ. 5. Τὸ κατώφλιον τῆς οἰκίας **B**.

ἔ.ἀ. 271). Οἱ τοῖχοι καὶ ἐνταῦθα δὲν σφύζονται παρὰ εἰς ὕψος μὴ ὑπερβαῖνον τὰ 25 - 35 ἐκ., ὀλόκληρον δὲ τὸ ἀνασκαφὲν τμήμα καλύπτεται ὑπὸ περιπλόκων τοίχων (εἰκ. 4) ἐκ δύο τοῦλάχιστον περιόδων· εἰς τοῖχος, **μ**, παράλλη-



Εἰκ. 6. Οἱ τοῖχοι τοῦ οἰκοδομήματος **J** ἀπὸ δυσμῶν.

λος πρὸς τὸν τοῖχον **β**, ἀφ' οὗ ἀπέχει 1,20 περ. μ. καμπτόμενος πρὸς βορρᾶν εἰς τὸ ἀνατολικόν του ἄκρον, καὶ εἰς ἕτερος **ν**, ἀκολουθῶν τὴν κατεύθυνσιν τοῦ τοίχου **α'** πρὸς βορρᾶν πατῶν ἐπὶ τοῦ **μ** δὲν ἐξηρευνήθησαν περαιτέρω.

Κυρίως ὅμως κατὰ τὴν νότιον περιοχὴν τῆς ἀνασκαφῆς, ἔνθα σχηματί-

ζεται ἡ ὑψηλὴ ἐπίχωση, σφύζονται περισσότερο οἱ μεγαλύτεροι οὗτοι τοῖχοι, οἵτινες ὅμως ὀψωσθήποτε δὲν εἶναι νεώτεροι τῶν γεωμετρικῶν χρόνων (*εἰκ. 6 καὶ 7*). Σαφὲς καὶ ἐκ τοῦ σχεδιογραφήματος εἶναι ὅτι οἱ τοῖχοι οὗτοι κατελάμβανον ἅπασαν τὴν ἔκτασιν τοῦ ἀνασκαφέντος μυκηναϊκοῦ οἰκισμοῦ.

Εἰς μῆκος 11 μ. παρηκολουθήθη ὁ δυτικώτερος τῶν τοίχων τούτων, *δ*, καμπτόμενος πρὸς δυσμὰς κατὰ τὸ βόρειον αὐτοῦ πέρασ, τὸ ὁποῖον ἐπικαθίσταται λοξῶς ἐπὶ τοῦ δυτικοῦ τοίχου τοῦ δωματίου *Α* (ἔ.ἀ. 277 *εἰκ. 9*): ὁ τοῖχος οὗτος ἔχει πάχος 0,50 μ. σφύζεται δὲ εἰς ὕψος μέχρι 1,70 μ. κατὰ τὸ νότιον ἀνασκαφὴν πέρασ. Ἡ ἔξωτερική, δυτική, παρειὰ τοῦ τοίχου *δ* ἐπικαθίσταται ἐπὶ ἐτέρου παλαιότερου ὕψους 40 ἐκ. καὶ φαινομένου πάχους 42-44 ἐκ. καὶ ὁ κατώτερος οὗτος τοῖχος εἶναι μεταγενέστερος τῶν μυκηναϊκῶν, διότι ἡ κατεύθυνσις του εἶναι λοξὴ ὡς πρὸς τὴν οἰκίαν *Α* καὶ κυρίως τέμνει τὴν προέκτασιν τοῦ τοίχου *γ*. Ἡ διπλῆ χρονικὴ περίοδος εἶναι καταφανὴς καὶ εἰς τοὺς



*Εἰκ. 7.* Οἱ τοῖχοι *λ* καὶ *κ* ἀπὸ νότου.

ἄλλους τῶν τοίχων τούτων· τὸ κατώτερον τμήμα τοῦ *ξ* προεξέχει ἐπίσης ὡς τοιχοβάτης τοῦ ὑπεριτέρου τμήματος, καλῶς δὲ διακρίνεται ὁ ἀνάλογος σχηματισμὸς καὶ εἰς τὸν τοῖχον *η*, ὡς ἐπίσης καὶ εἰς τὴν συνένωσιν τῶν τοίχων *ι* καὶ *κ*. Τὸ μέγα πάχος τοῦ τοίχου *κ* καὶ *λ* ἐξηγεῖται ἀκριβῶς ἐκ τοῦ ὅτι πρόκειται περὶ δύο παρακειμένων τοίχων. Ὅμοίως παχεῖς τοῖχοι ἀνευρίσκονται καὶ εἰς τὴν Φυλακωπὴν τῆς Μήλου, Phylacopi σ. 53, εἰς τὰς μεσοτοιχίας· καὶ ἐκεῖ πρόκειται περὶ δύο ἐνουμένων παρακειμένων τοίχων. Οἱ τοῖχοι *η*, *ι*, *κ*, ἀποτελοῦν ἐν μέγα ἐπίμηκες δωματίον, *Ι*, ὅπισθεν τοῦ ὁποῖου σχηματίζεται ἐν μικρότερον, *Ι'*, ἄσχετον ὅμως ἀρχικῶς πρὸς τὸ *Ι*, ἐφ' ὅσον ὁ τοῖχος *λ* εἶναι ἄσχετος πρὸς αὐτό. Ὁ τοῖχος *λ* εἶναι μάλιστα καὶ κατὰ τινὰ ἑκατοστὰ τεθεμελιωμένος ὑψηλότερον ἢ ὁ *κ*· δὲν εἶναι πολὺ σαφὲς εἰς ποῖον οἰκοδόμημα ἀνήκει ἡ ἀρχικὴ περίοδος τοῦ *λ* κατὰ τὴν δευτέραν ὅμως, ἀφ' ἑνὸς μὲν ἀπετέλεσθη τὸ δωματίον *Ι'*, ἀφ' ἑτέρου δὲ ὁ ἐπικαθήσας κατὰ τὸ ἀνατολικὸν μῆζον αὐτοῦ τμήμα τοῖχος διὰ κάμψους πρὸς βορρᾶν ἦτοι πρὸς τὸ ἐσωτερικὸν τοῦ δωματίου *Α* (ἔ.ἀ. 276 *εἰκ. 8*) ἀπετέλεσεν ἕτερον οἰκοδόμημα· ἀπόδειξις τῆς μεταγενεστέρως ταύτης διαρρυθμίσεως εἶναι ὅτι ἡ πρὸς βορρᾶν προέκτασις τοῦ ἀνωτέρου τοίχου τοῦ *λ* ἐστηρίζετο ἐπὶ χωμάτων, 0,70 μ. ὑψηλότερον τοῦ δαπέ-

δου τοῦ **A**, ἐπίσης δὲ ὁ παλαιότερος τοῖχος **λ** σχηματίζει εἶδος τοιχοβάτου ὑπὸ τὸν νεώτερον **λ** (ἔ.ἀ. 276 κέ.).

Ἡ πρὸς ἀνατολὰς προέκτασις τῶν τοίχων **κ** καὶ **λ** εἶχε καταστραφῆ εἰς μεσαιωνικοὺς χρόνους, καθὼς καὶ ὁλόκληρον τὸ ἀνατολικὸν πέρασ τοῦ **I**, διότι ἀνεφάνη ἐκεῖ τοῖχος ἐκτισμένος δι' ἀσβέστου, ἀντιθέτως δὲ πρὸς τὴν ὑπόλοιπον



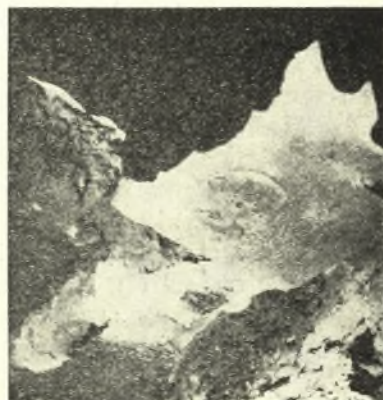
Εἰκ. 8. Ἡ μαρμαρινὴ βᾶσις τοῦ κίονος ὑπὲρ τοὺς τοίχους τοῦ J.

ἔκτασιν τῆς ἀνασκαφῆς, ἡ ἐπίχωσις ἐνταῦθα ἦτο ἀνάμεικτος καὶ μετὰ νεωτέρων ἀντικειμένων.

Ὅπωςδήποτε τὸ διὰ τῶν μεταμυκηναϊκῶν τούτων τοίχων σχηματιζόμενον οἰκοδόμημα ἔχει σχῆμα *μεγάρου*, τοῦ ὁποίου ὁ μείζων χῶρος **I** ἔχει μῆκος 7 περ. μ. καὶ πλάτος 4,30 μ., ὁ δὲ μικρότερος **I'** μῆκος βορείως μὲν 1,85 μ. καὶ 2,30 μ. νοτίως, ἕνεκα τῆς λοξῆς κατευθύνσεως τοῦ **δ**, πλάτος δὲ 4,80 μ. Οὕτω ἐνῶ εἰς τὴν ὑπομυκηναϊκὴν ἢ πρωτογεωμετρικὴν περίοδον ἀποδεικνύεται ἡ ὑπαρξίς μεγαροσχῆμου οἰκίας, ὅμως εἰς τὰς καθαρῶς μυκηναϊκὰς οἰκίας **A** καὶ **B** δὲν παρατηροῦμεν τοῦλάχιστον μέχρι σήμερον τὸ σχῆμα τοῦτο. Εἶναι πρόωρος ὅμως ἀκόμη ἡ συναγωγή σχετικῶν συμπερασμάτων. Ὁ τοῖχος **β'** (ἔ.ἀ. 275) παρηκολουθήθη ἐπὶ 5 ἀκόμη μέτρα πρὸς νότον· κατὰ τὸ τέμα

τούτου καθὼς καὶ βορείως τοῦ *A* ἀνεφάνησαν καὶ ἄλλα τμήματα τοίχων, τῶν ὁποίων δὲν ἐξηκριβώθη ἡ συνάρτησις.

Κατὰ τὸ ΝΔ ἄκρον τῆς ἀνασκαφῆς, 1,50 μ. ἀπὸ τοῦ νοτίου πέρατος τοῦ *δ* καὶ ὀλίγον μόνον ὑψηλότερον αὐτοῦ, ἀπεκαλύφθη μαρμαρίνη βάσις κίονος· αὕτη εὗρισκομένη 1,80 μ. ὑπὸ τὴν σημερινὴν ἐπιφάνειαν τοῦ ἐδάφους (*εἰκ. 8*) καὶ ἔχουσα ὕψος 0,40 μ., μῆκ. 1,06 μ. καὶ πλάτ. 0,84 μ. στηρίζεται ἀμέσως ἐπὶ τῶν χωμάτων διὰ τῆς παρεμβολῆς μικροῦ στρώματος ἀσβεστοκονιάματος μετὰ λίθων πρὸς ἰσχυρότεραν στήριξιν καὶ ἀποτελεῖσιν τῆς ἐπιπεδικότητος· ἐπὶ τῆς ἀνωτέρας ἐπιφανείας ταύτης σφῆζεται ἡ διὰ τὴν στερέωσιν τοῦ κίονος γενομένη περιμολυβδόχρησις, ἣτις κατέλαβε τὸ ἐμπόλιον καὶ τὰ μεταξὺ τῆς βάσεως καὶ τοῦ κίονος κενά· οὕτω ἐκ τῆς πλακῶς ταύτης τοῦ μολύβδου (*εἰκ. 9*) μετρεῖται ἡ διάμετρος τοῦ κίονος 43 ἐκ. Εἰς ἀπόστασιν 1,58 μ. ἀνατολικῶς ταύτης, ἀλλὰ 0,23 μ. ὑψηλότερον καὶ 0,18 μ. ἐνδοτέρω τῆς πρώτης, κεῖται δευτέρα μαρμαρίνη βάσις μήκους 1,07 μ., ὕψους 0,35 μ. καὶ πλ. 0,64 μ. κάτω καὶ 0,52 μ. ἄνω, διότι ἡ ἐσωτερικὴ ὄψις ταύτης εἶναι λοξῶς τετμημένη. Αἱ βάσεις αὗται δὲν δύνανται νὰ εἶναι παλαιότεραι τῶν ὑστέρων ἑλληνιστικῶν χρόνων. Δυστυχῶς οὔτε ἡ μεταξὺ τῶν δύο βάσεων σχέσις εἶναι σαφῆς οὔτε ἡ γενικωτέρα αὐτῶν συνάρτησις, καθ' ὅσον τοῦλάχιστον ἐξετάθη ἡ ἀνασκαφή· ἡ βορεία πλευρὰ τῆς πρώτης βάσεως φέρει ἀναθύρωσιν καὶ ἴσως ἀνῆκεν εἰς συνεχῆ στυλοβάτην ἔχοντα κατεύθυνσιν Β-Ν, ἐξ οὗ ὅμως οὐδὲν ἕτερον ἔχει διασωθῆ βορείως, ἐνῶ ὀπισθεν ταύτης, νοτίως, ὑπῆρχον μεταγενέστεροι τάφοι. Ὁ εἰς ἀπετελεῖτο ἐκ πλακῶν ἀδρῶς λελεασμένων μὲ μονολίθους τὸν πυθμένα καὶ τὰς παρειάς, τέσσαρας δὲ πλάκας τὸ κάλυμμα· κεῖται 1 μ. νοτίως τῆς βάσεως· αἱ ἐσωτερικαὶ διαστάσεις: μῆκ. 1,85 μ., πλ. 0,75 μ. καὶ βάθος 0,71 μ.· οἱ ἄρμοι ἐκλείοντο δι' ἰσχυροτάτου κονιάματος περιεῖχον ἓνα σκελετὸν ἀνευ οὐδενὸς κτερίσματος· ὁ ἕτερος ἐπίσης ἐκ πλακῶν προσκεκολλημένος εἰς τὴν βάσιν τοῦ κίονος εἶναι μικρότατος: μῆκ. 0,60 μ., πλ. 0,25 μ., βάθος 0,21 μ. Ἀμέσως ὀπισθεν τῆς βάσεως καὶ ὑπὲρ αὐτὴν ὑπῆρχον δύο ἀκατέργαστοι σχεδὸν πλάκες τοποθετημέναι ὡς πρόχειροι βαθμιδῆς. Ἐφ' ὅσον οἱ τάφοι καὶ αἱ βάσεις τῶν κίωνων ἀνευρέθησαν εἰς τὸ αὐτὸ



Εἰκ. 9. Ἡ πλάξ τοῦ μολύβδου ἐπὶ τῆς μαρμαρίνης βάσεως.



στρώμα, δυνάμεθα νὰ ὑποθέσωμεν ὅτι αἱ βάσεις εἶχον ἤδη ἐπιχωσθῆ κατὰ τὴν κατασκευὴν τῶν τάφων.

Ἡ χρονολόγησις τῶν μεταμυκηναϊκῶν τοίχων εἰς τοὺς πρὸ τοῦ τέλους τῆς γεωμετρικῆς περιόδου χρόνους, ἧτις ἦτο φανερὰ καὶ πέρυσιν ἤδη (ἐ.δ. 278 κέ.), διεπιστώθη ἐφέτος σαφέστερον. Ἀντικείμενα μεταγενέστερα τῶν γεωμετρικῶν χρόνων ἀνευρέθησαν μόνον εἰς τὴν ὑψηλότεραν ἀνάμεικτον ἐπίχωσιν, ὑπεράνω τῶν τοίχων. Οὕτω εἰς τὸ ΝΔ τέρμα τῆς ἀνασκαφείσης περιοχῆς, 0,80 μ. μόνον κατωτέρω τῆς σημερινῆς ἐπιφανείας, ἀνευρέθη τμήμα τῆς δεξιᾶς κνήμης κούρου ἐκ τῶν μέσων περιῖπου τοῦ 6<sup>ου</sup> π.Χ. αἰ. μεταξὺ δ' ἄλλων καὶ ὄστρακον τοῦ 7<sup>ου</sup> π.Χ. αἰ. Εἰς τὴν αὐτὴν ὑψηλότεραν στρώσιν ἀλλὰ κατὰ τὸ ἀνατολικὸν πέρασ τῆς ἀνασκαφῆς ἀνευρέθησαν τεμάχιον τῆς ἀριστερᾶς κνήμης τοῦ αὐτοῦ κούρου — εἰς ἀπόστασιν δηλ. 15 καὶ πλέον μέτρων ἀπὸ τῆς ἐτέρας —, τὸ ἄνω τμήμα γυμνοῦ ἀκεφάλου ἀνδρικοῦ κορμοῦ καὶ βάσις ἐρμαϊκῆς στήλης· ἐπίσης εἰς τὸ ἀνατολικὸν πέρασ τοῦ τοίχου λ ἀνευρέθησαν δύο πρωτογεωμετρικὰ ληκύθια. Ἦτοι τὰ καὶ εἰς τὸν 7<sup>ον</sup> π.Χ. αἰ. καὶ ἐξῆς ἀνήκοντα ἀνευρίσκονται μόνον ἐκτὸς καὶ ὑψηλότερον τῶν οἰκοδομημάτων. Εἰς τὸ ὑπὸ τῶν μεταμυκηναϊκῶν τοίχων ὀριζόμενον στρώμα ἦτοι εἰς βάθος 2-3 μέτρων ὑπὸ τὴν ὑψηλότεραν σφζομένην σημερινὴν ἐπιφάνειαν τοῦ ἐδάφους ἀνευρίσκονται γεωμετρικὰ μετ' ὀλίγων μυκηναϊκῶν, κατωτέρω δὲ μόνον μυκηναϊκὰ ὄστρακα. Ὑπὸ τὴν ἐπιφύλαξιν βεβαίως ὅτι ἡ συνέχεια τῆς ἀνασκαφῆς δὲν πρόκειται νὰ τροποποιήσῃ τὰς διεπιστώσεις ταύτας, δυνάμεθα κατόπιν τῶν ἀνωτέρω παρατηρήσεων νὰ συμπεράνωμεν ὅτι ἡ παρὰ τὴν θάλασσαν ἔκτασις κατὰ τὴν ἀπὸ τῆς παλαιστάτης κυκλαδικῆς περιόδου (βλ. ΠΑΕ 1949, 112 κέ.) μέχρι τῶν γεωμετρικῶν χρόνων. Παρ' ὅλον ὅτι αἱ μεταξὺ τῶν διαφόρων περιόδων τομαὶ εἶναι ἀρκούντως ἔντονοι — οἱ μεταμυκηναϊκοὶ τοῖχοι ἀγνοοῦν ἐντελῶς τὴν ὑπαρξίν τῶν μυκηναϊκῶν, ὡς φαίνεται καὶ ἐκ τοῦ σχεδίου τῆς εἰκ. 1 — ὅμως ἡ κατοίκησις ἐξακολουθεῖ εἰς τὴν αὐτὴν περιοχὴν. Κατὰ τὴν γεωμετρικὴν ὅμως ἐποχὴν αὕτη ἐγκαταλείπεται ἐντελῶς μέχρι τῶν ἐλληνιστικῶν χρόνων. Εἶναι πιθανὸν ὅτι ἡ ἐγκατάλειψις τῆς παρὰ θάλασσαν οἰκήσεως σχετίζεται πρὸς τὴν ἰδρυσιν ἢ μᾶλλον ἀνάπτυξιν τῆς ἀρχαϊκῆς πόλεως τῆς Νάξου ἐπὶ τοῦ δεσπόζοντος τῆς πόλεως ὄχυροῦ λόφου, ὅστις προφανῶς κατὰ τὸν 6<sup>ον</sup> αἰ. ἦτο ἡ ἔδρα τοῦ Λυγδάμιος καθὼς καὶ τῶν Ἑνετῶν δουκῶν ἀπὸ τοῦ 1204 μ.Χ. Ἀπομένει ὀπωσδήποτε ὡς γεγονός, ὅτι οἱ γεωμετρικοὶ χρόνοι τῆς Νάξου συνεχίζονται εἰς τὴν περιοχὴν τῆς μυκηναϊκῆς ἐποχῆς, ἐνῶ μετὰ ταύτην ἀρχίζει ἡ νέα περίοδος. Σαφέστερον ἐπιζόμεν ὅτι θὰ μᾶς διαφωτίσῃ ἡ συνέχεια τῆς ἀνασκαφῆς.

Ἀνατολικῶς τῆς βορείας παραλίας τῆς πόλεως καὶ μετὰ μικρὸν χεῖμαρον σχηματίζεται ἀρκετῆς ἐκτάσεως λόφος, ὅστις φαίνεται ὡς ἡ καταλληλοτάτη τοποθεσία διὰ νεκροταφείων τῆς πρωίμου πόλεως τῆς Νάξου μικρὰ δοκιμαστικὴ σκαφὴ ἐπὶ τοῦ λόφου τούτου, ἔνεκα τῆς εὐρέσεως τεμαχίου μυκηναϊκοῦ ἀγγείου μετὰ παραστάσεως ἰχθύος ὑπὸ τὴν λαβὴν, ἔσχεν ὡς ἀποτέ-

λεσμα τὴν ἀνεύρεσιν δύο μαρμαρίνων εἰδωλίων πλησίον μικροῦ κατεστραμμένου τοίχου. Οὕτω ἡ λεπτομερὴς ἔρευνα τοῦ λόφου ἐπιβάλλεται. Ἐπ' αὐτοῦ παρατηροῦνται καὶ ἴχνη τοίχων ἐκ μικροτέρων οἰκοδομημάτων κλασσικῶν ἢ ἑλληνιστικῶν χρόνων.

Ἐξακολουθήσας καὶ ἐφέτος τὴν ἔρευναν τῆς νοτίας τοῦ χωρίου *Σαγγρι* ἐκτεινομένης κοιλάδος, ἐνδιαφερούσης ἕνεκα τοῦ πλήθους τῶν βυζαντινῶν ναῶν, οἱ ὅποιοι ὁ εἶς μετὰ τὸν ἄλλον ἀναφαίνονται ἐπὶ λοφίσκων ἢ ἐντὸς



Εἰκ. 10. Ἀρχαῖον οἰκοδόμημα μετὰ συγχρόνου τοίχου ἐπικαθημένου ἐπ' αὐτοῦ εἰς Σαγγρι Νάξου.

τῶν ἀγρῶν—τινὲς τούτων διασφύζουσι καὶ λίαν ἀξιολόγους τοιχογραφίας—εἶχον τὴν τύχην νὰ ἀνεύρω ἐν ἐντελῶς ἀγνωστον μέχρι τοῦδε ἀρχαῖον οἰκοδόμημα (εἰκ. 10) ἀποτελοῦν τὴν πηγὴν—ἢ μίαν τῶν πηγῶν—τοῦ πλήθους τῶν ἀρχαίων μαρμάρων τῶν ἀνευρισκομένων εἰς τὴν περιοχὴν. Ἐπὶ τῶν ἑρειπίων τούτων ἔχει ἀνεγερθῆ ἡ σήμερον ἢ μικρὰ ἐκκλησία τοῦ Ἁγ. Ἰωάννου τοῦ Γύρουλα, διάδοχος μεγαλοπρεπεστέρων βυζαντινῶν ἐκκλησιῶν, 20' τῆς ὥρας νοτίας τοῦ Σαγγρίου. Ἐλπίζων ὅτι τὸ προσεχὲς ἔτος (1952) θὰ ἔχω τὴν εὐχέρειαν τῆς ἀνασκαφικῆς ἐρεύνης τοῦ οἰκοδομήματος τούτου θεωρῶ ἄσκοπον τὴν ἐπὶ τοῦ παρόντος κατ' ἀνάγκην ἑλλιπῆ περιγραφὴν τῶν ἐμφανῶν αὐτοῦ μερῶν.

ΝΙΚΟΛΑΟΣ Μ. ΚΟΝΤΟΛΕΩΝ