

## 6. ΑΝΑΣΚΑΦΙΚΑΙ ΕΡΕΥΝΑΙ ΕΝ ΘΕΣΣΑΛΙΑΙ

Κατὰ τὸ φθινόπωρον τοῦ παρελθόντος ἔτους ἐγένοντο δαπάναις τῆς Ἀρχαιολογικῆς Ἑταιρείας σκαφικαὶ ἔρευναι εἰς τὸ χωρίον Πτελεὸν καὶ εἰς τὴν κωμόπολιν τῆς Φαρσάλου. Ἀμφότεραι αἱ ἀνασκαφαὶ ἀπέδωσαν ἐνδιαφέροντα ἀποτελέσματα, εἶναι δ' ἐνδεχόμενον διὰ τῆς ὀλοκληρώσεως τῆς ἐρεύνης καὶ ἄλλα σημαντικὰ νὰ προκύψωσι. Τὸ Σεβ. Συμβούλιον τῆς Ἑταιρείας ἐλπίζω ὅτι θὰ εὐδοκήσῃ νὰ χορηγήσῃ καὶ κατὰ τὰ ἐπόμενα ἔτη τὰ μέσα πρὸς τὸν σκοπὸν τοῦτον.

## Α. ΑΝΑΣΚΑΦΗ ΠΤΕΛΕΟΥ

Ἀφορμὴν εἰς τὴν παροῦσαν ἀνασκαφὴν ἔδωκεν ἡ πληροφορία περὶ ὑπάρξεως ἔξωθι τοῦ χωρίου δύο θέσεων, εἰς τὰς ὁποίας εἶχον γίνεαι κατὰ καιροὺς ἀπόπειραι λαθραίας ἐρεύνης. Ἡ ἀνασκαφὴ ἐπεξετάθη ἔπειτα καὶ εἰς τρίτην θέσιν ὀλίγον ἔμπροσθεν τοῦ χωρίου τῶν Ἀγ. Θεοδώρων. Διὰ τῶν ἀνωτέρω ἐξερευνήσεων ἀπεκαλύφθησαν τὰ θεμέλια προϊστορικῆς οἰκίας καὶ δύο μυκηναϊκοὶ θολωτοὶ τάφοι.

## 1. Θεμέλια προϊστορικῆς οἰκίας.

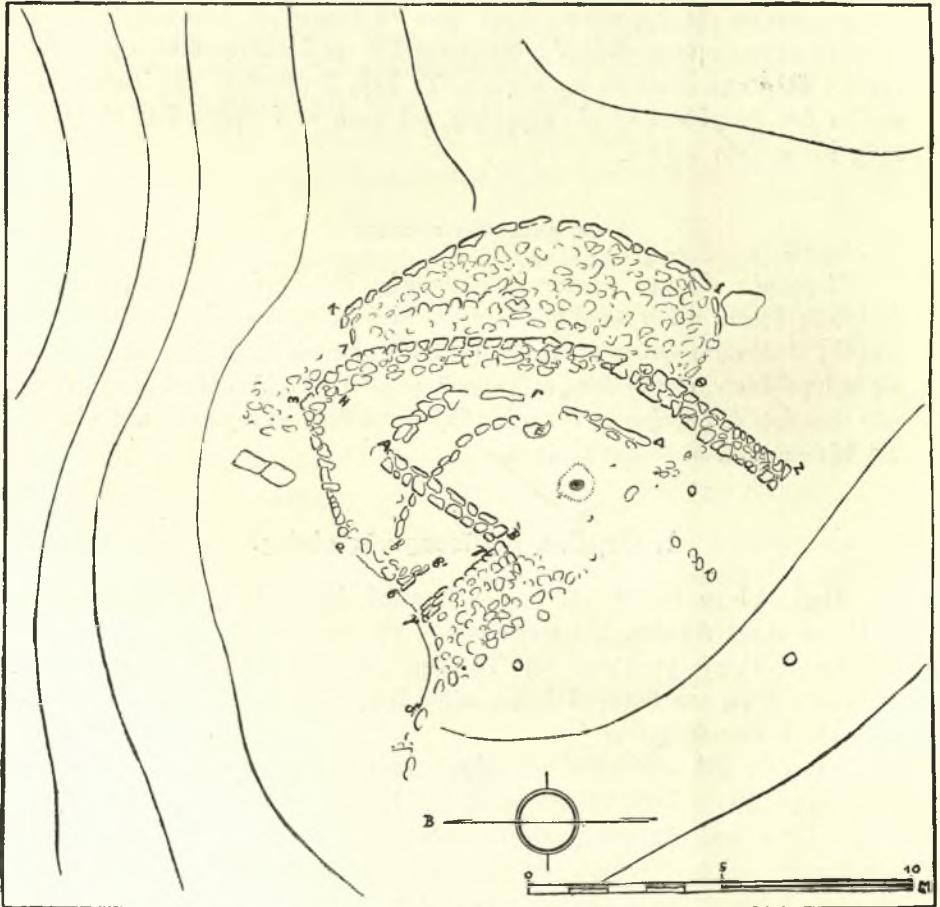
Περὶ τὰ 5 χμ. ἐκείθεν τοῦ χωρίου Πτελεοῦ, ἀριστερὰ τῆς δημοσίας ὁδοῦ ἐκ Βόλου πρὸς Λαμίαν, ἐγείρεται πλησίον τῆς θαλάσσης βραχῶδης λόφος, καλούμενος Γρίτσα (= Γουρίτσα). Τὸ σχῆμά του εἶναι κωνικόν, ἡ δὲ ἰσοπεδωμένη κορυφή του διατηρεῖ ἀκόμη πέριξ ἴχνη τῆς περιτειχίσεως τοῦ Πτελεοῦ τῶν ἱστορικῶν χρόνων<sup>1</sup>.

Εἰς τοὺς ΒΔ. πρόποδας τοῦ λόφου τούτου, περὶ τὰ 200 μ. ἀπὸ τῆς ὁδοῦ, σχηματίζεται ἐντὸς τοῦ κτήματος τοῦ Κυβέλου μικρὰ «μαγούλα», ἣτις ἀποχωρίζεται ἀπὸ τῆς πέριξ μικρᾶς πεδιάδος διὰ χθαρμῶν κλιτύων κατὰ τὴν βορείαν καὶ δυτικὴν πλευράν, ἐνῶ νοτίως ἐνοῦται μετ' αὐτῆς καὶ ἀνατολικῶς μετὰ τοῦ ἀνερχομένου λόφου (εἰκ. 1).

Ἐπὶ τῆς ἐπιφανείας τῆς μαγούλας ταύτης, τῆς ὁποίας ἡ ἔκτασις δὲν ὑπερβαίνει τὸ πλῆθρον, εὐρέθησαν καὶ πρὸ τῆς ἀνασκαφῆς ἐγκατεσπαρμένα ὄστρακα ἀπὸ προϊστορικὰ ἀγγεῖα, γεγονόςς ὅπερ κατέδειξεν ἔξ ἀρχῆς τὴν φύσιν τῶν ὑποκρυπτομένων ἀρχαίων. Ἀλλ' ἡ μέχρι τότε ἐσφαλμένη ἀντίλη-

<sup>1</sup> Πρβ. FR. STÄHLIN, Das hellen. Thessalien, σ. 181.

ψις τῶν χωρικῶν, ὅτι κάτωθεν τῆς μαγούλας ἐκρύπτετο πλούσιος τάφος, ὠδήγησε κατὰ καιρούς εἰς ματαιὰς ἀναζητήσεις θησαυρῶν, ἀποτέλεσμα τῶν ὁποίων ὑπῆρξεν ἡ πλήρης καταστροφή τῶν εἰς τὴν ΒΔ. πλευρὰν αὐτῆς ἐκτεινομένων θεμελίων.

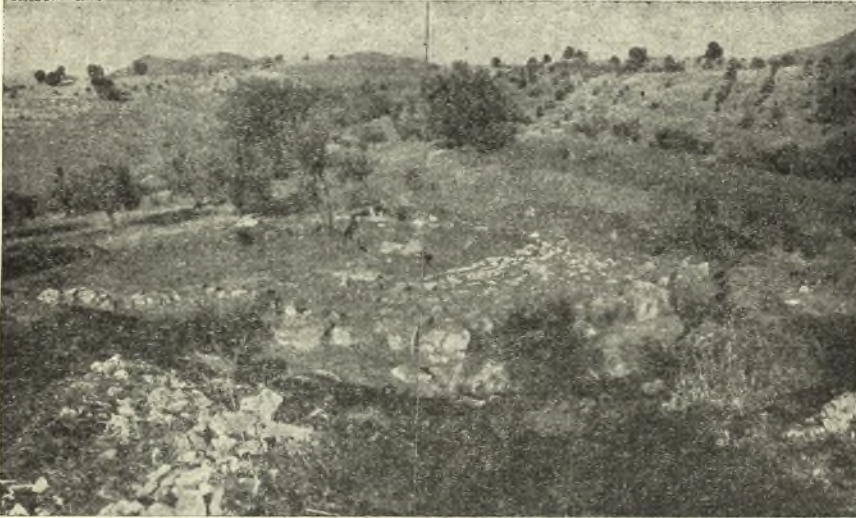


Ι. Σχεδιογράφημα τῶν ἀποκαλυφθέντων θεμελίων.

Οἱ σχηματισθέντες σωροὶ λίθων ἐκ τῶν καταστραφέντων τούτων θεμελίων ἀπετέλεσαν τὴν ἀφετηρίαν τῆς παρούσης ἀνασκαφῆς, ἣτις μετὰ ταῦτα ἐπροχώρησεν ἡρέμα πρὸς ΝΑ. μέχρι τῶν ἀρχομένων ὀπισθεν τῆς μαγούλας φυσικῶν πετρωμάτων τῆς Γρίτσας. Τὸ σύνολον τῶν δι' αὐτῆς ἀποκαλυφθέν-

των θεμελίων ἀπεικονίζεται εἰς τὸ παρατιθέμενον *σχεδιογράφημα I* καὶ τὰς *εἰκ. 1-2*<sup>1</sup>.

Εἰς τὸ ΒΔ. ἄκρον τῆς μαγούλας, ὅπου ἡ καταστροφή ὑπῆρξε μεγαλύτερα, μόνον ἐπιπόλαια ἴχνη θεμελίων ἤλθον εἰς φῶς (τὰ ἐν τῷ σχεδιογραφῆματι ὑπὸ τὰ στοιχεῖα *α, β, γ, δ*), τῶν ὁποίων δυσκολεύομαι νὰ κατανοήσω



Εἰκ. 1. Τὸ σύνολον τῶν ἀποκαλυφθέντων ἐπὶ τῆς μαγούλας θεμελίων, ἐκ ΝΑ.

τὴν ἀκριβῆ ὀργανικὴν σχέσιν πρὸς τὰ λοιπὰ ἀποκαλυφθέντα θεμέλια. Ἄλλ' εἰς τὸ Β. ἄκρον διετηρήθη ἄθικτον τὸ μονόστιχον τοιχάριον *α, ε*, ἐκτισμένον διὰ μικρῶν λίθων καὶ ἀνερχόμενον εἰς ὕψος 0.80 μ. ἀπὸ τοῦ στερεοῦ ἐδάφους. Δυτικῶς τούτου εὐρέθησαν τὰ κατωτέρω εἰκονιζόμενα μινύεια ἀγγεῖα (*εἰκ. 3*).

Πρὸς τὴν πλευρὰν τῶν διακεκομμένων τοιχαρίων *α-δ* καὶ εἰς τὸ σημεῖον ἀκριβῶς *β* εὐρίσκοντο ἐν σειρᾷ δύο ὄρθιαι πλάκες, ὕψους ἐκάστη 0,75 μ. περίπου, αἰτίνες ἔβαινον ἐκ ΒΔ. πρὸς ΝΑ. (ἐν τῷ σχεδ. *β, β'*) ὅμοιαι τέσσαρες εὐρίσκοντο καὶ εἰς τὴν ἀπέναντι πλευρὰν (*γ, γ'*), χωροῦσαι παραλλήλως πρὸς τὰς

<sup>1</sup> Τὰ παρατιθέμενα σχέδια ὀφείλω εἰς τὴν φιλικὴν συμπαράστασιν τῶν κκ. Γ. Τριανταφύλλη, Νομομηχανικοῦ, Β. Παναγιώτου καὶ Κλ. Χατζηνίκου, μηχανικῶν ἐν Βόλῳ, καὶ τοῦ συναδέλφου Δ. Θεοχάρη ἅπαντας εὐχαριστῶ θερμῶς.



πρώτας<sup>1</sup>. Ὅπισθεν τῶν τελευταίων ἐφέρετο μονόστιχον τοιχάριον, ὅμοιον πρὸς τὸ *α, ε'* νοτιῶς αὐτοῦ ἐξετείνεται εἶδος πλακοστρώτου, ὅπερ ἐτερματίζεται πρὸς Ν. διὰ τινος θεμελίου.

Δύο μέτρα ἀνατολικῶς τῆς καταστραφείσης θεμελιώσεως *α, β* καὶ παραλλήλως πρὸς αὐτὴν ἔκειτο τὸ θεμέλιον *A, B*, μήκους 3.90 μ. καὶ πλάτους 0.60 μ.



Εἰκ. 2. Τὰ ἀποκαλυφθέντα θεμέλια, ἐξ Α.

Ἀποτελεῖται ἐκ μιᾶς σειρᾶς πλακωτῶν λίθων εἰς δύο στίχους καί, καθ' ὃν τρόπον διετηρήθη, παρουσιάζεται διακεκομμένον κατ' ἀμφοτέρα αὐτοῦ τὰ ἄκρα.

Κάτωθεν τούτου, 0.35 μ. βαθύτερον, διέρχεται μονόστιχον κυκλικὸν θεμέλιον (εἰς τὸ σχεδ. *θ, Ε'*), διαφέρον τῶν λοιπῶν κατὰ τε τὸ ὕλικόν καὶ τὸν τρόπον κατασκευῆς· διότι ἀποτελεῖται ἀπὸ μικροὺς ἀκανονίστους εὐθύρπτους λίθους (σαπόπετρες), παρατιθεμένους ἄνευ προσαρμογῆς αὐτῶν

<sup>1</sup> Ἐν ἀρχῇ ὑπέθεσα ὅτι ὑπεδήλουν τάφον κατὰ τὴν συνήθη μορφήν τῶν μεσοελλαδικῶν. Ἀλλὰ κατὰ τὴν ἀνασκαφὴν αὐτῶν μέχρι τοῦ φυσικοῦ ἐδάφους οὐδὲν ἐνδεικτικὸν προέκυψε.

ἀντὶ τῶν τεχνικῶς τοποθετημένων ἀσβεστολιθικῶν πλακῶν ἐκ τῆς Γρίτσας εἰς τὰ λοιπὰ θεμέλια. Ἡ διαφορὰ αὕτη καὶ ἡ θέσις του κάτωθεν τοῦ θεμελίου **A, B** ἀποδεικνύουν ὅτι ἀνήκει τοῦτο εἰς παλαιότερον κτίσμα, τὴν ἡλικίαν τοῦ ὁποίου ὑποδηλοῦσι τὰ ἐγγὺς εὐρεθέντα ἐρυθρόχροα ὄστρακα (εἰκ. 7, γ-η) τῆς μεταγενεστέρως νεολιθικῆς περιόδου. Ἐχρησίμευεν ἴσως ὡς εἶδος προστατευτικοῦ περιβόλου εἰς τὴν βάσιν κυκλοτεροῦς καλύβης. Ἀσήμαντα ἴχνη ὁμοίων θεμελίων ἀνεφάνησαν καὶ εἰς ἄλλα σημεῖα τοῦ ἀνα-



Εἰκ. 3. Ἡ θέσις ὅπου εὐρέθησαν τὰ πλήρη μινύεια ἀγγεῖα.

σκαφέντος χώρου, φαίνεται δ' ὅτι ὁ παλαιότερος συνοικισμὸς ἐνταῦθα κατεῖχετο ὑπὸ τοιοῦτου εἴδους καλυβῶν.

Μικρὸν ἀπὸ τοῦ ΒΑ. ἄκρου τοῦ θεμελίου **A, B** ἀρχίζει ἕτερον ὅμοιον (σχεδ. **A, Γ, Δ**), ὅπερ βαίνει ἑλλειψοειδῶς ἐκ ΒΑ. πρὸς Ν. Μόνον εἰς τὴν ἀρχὴν του διατηρεῖται καλῶς, ἐνῶ ἡ περαιτέρω διαδρομὴ του εἰς τὰ σημεῖα **Γ** καὶ **Δ** δὲν εἶναι βεβαία.

Ἀντιθέτως, παρακολουθεῖται ἄνευ διακοπῆς ἡ ἀνατολικῶς τοῦ τελευταίου ἐκτεταμένη θεμελίωσις **Z, H** (βλ. καὶ εἰκ. 2). Ἔχει πλάτ. 0.70 μ. καὶ ὕψ. 0.20-0.50 μ. (κατὰ τὴν κλίσιν τοῦ ἐδάφους), βαίνει δὲ ἐκ Β. πρὸς Ν. Ἡ νοτία αὐτῆς κατάληξις κόπτεται ἀποτόμως (περαιτέρω ἀνασκαφὴ πλέον τοῦ μέτρου οὐδεμίαν συνέχειαν αὐτοῦ διεπίστωσεν), ἐνῶ κατὰ τὸ βόρειον ἄκρον συνδέεται διὰ γωνιώδους στροφῆς μετὰ τοῦ τοιχαρίου **α, ε**.

Τὴν ἀνωτέρω θεμελίωσιν περιβάλλει ὀπισθεν εὐρὴν πλακόστρωτον, κατασκευασθὲν προφανῶς διὰ τὴν προστασίαν τῆς οἰκοδομῆς ἀπὸ τῶν κατερχομένων ἐκ τῆς Γρίτσας ὀμβρίων ὑδάτων. Ἐξωτερικῶς περιορίζεται ὑπὸ μεγάλων ἀκατεργάστων λίθων (εἰκ. 2 εἰς τὸ σχεδ. **Θ, Ι, Κ, Δ**) καθ' ἡμικυκλικὴν δια-

δρομήν. Τὸ ἔσωτερικὸν αὐτοῦ πληροῦται δι' ὁμοίων - κατὰ τι μικροτέρων - λίθων, οἵτινες εἶναι τοποθετημένοι ἄνευ συστήματος καὶ φθάνουσιν εἰς βάθος μέχρι μέτρου.

Πλὴν τῶν περιγραφομένων κατωτέρω ὀλίγων προϊόντων τῆς ἀγγειοπλαστικῆς τέχνης, οὐδὲν ἕτερον ἀνευρέθη μεταξὺ τῶν οἰκοδομικῶν τούτων λειψάνων. Τὸ πρᾶγμα δὲν εἶναι περιέργον, ὅταν ληφθῆ ὑπ' ὄψιν ὅτι τὰ τελευταῖα ἔκειντο εἰς ἐλάχιστον βάθος ἀπὸ τῆς ἐπιφανείας τῆς γῆς καὶ ἦτο ἐπομένως εὐχερῆς ἢ ἀπογύμνωσις τοῦ ὑπερκειμένου χαμηλοῦ στρώματος ἀπὸ τῶν ἐν αὐτῷ ἀντικειμένων κατὰ τὴν ἐπὶ μακρὸν καλλιέργειαν τοῦ χώρου· ὡς μὲ ἐπληροφόρησαν ἄλλως τε κάτοικοι τοῦ χωρίου, εἶχον εὐρεθῆ παλαιότερον ἐν ἡ δύο πῆλινα εἰδῶλια ἐπ' αὐτῆς τῆς θέσεως τῆς μαγούλας καὶ μικρὰ λιθίνη σφῆρα ὀλίγα μέτρα νοτιώτερον αὐτῆς.

Ἐκ τῶν ἀνευρεθέντων ἀγγείων καὶ ἐκ τοῦ τρόπου τῆς κατασκευῆς τῶν θεμελίων καθορίζεται ἡ ἐποχὴ τῆς οἰκίας: ἀμφοτέρα ὀδηγοῦσιν εἰς τοὺς μεσοελλαδικοὺς χρόνους. Ἐνεκα τῆς προηγηθείσης καταστροφῆς καὶ τῆς διακοπῆς τῆς ἀνασκαφῆς προτοῦ ὀλοκληρωθῆ αὕτη πρὸς Ν. δὲν δυνάμεθα νὰ ἔχωμεν ἀκόμη πλήρη τὰ στοιχεῖα, ἅτινα θὰ ἐβοήθουν εἰς τὴν κατανόησιν τοῦ ὅλου σχεδιογραφήματος αὐτῆς. Ἀλλὰ καὶ ἐκ τῶν μέχρι τοῦδε ἀποκαλυφθέντων συνάγεται μετὰ βεβαιότητος ὅτι ὁ ἀνατολικὸς ἔσωτερικὸς τοῖχος τῆς εἶχεν ἔλλειψοειδῆ διαδρομήν, πρᾶγμα τὸ ὁποῖον μεταφέρει τὴν σκέψιν εἰς τὸ διάγραμμα τῆς συγχρόνου οἰκίας τοῦ Ρινί (WACE-THOMPSON, *Prehist. Thessaly*, εἰκ. 80).

### Τὰ εὐρεθέντα ἀγγεῖα.

Πλὴν τῶν ὀλίγων μινυείων, ἅτινα εὐρέθησαν σχεδὸν πλήρη, τὰ λοιπὰ κεραμεῖα εὐρήματα ἀποτελοῦνται ἀπὸ μικρὰ θραύσματα, τὰ ἀντιπροσωπευτικώτερα τῶν ὁποίων παραθέτομεν κατωτέρω.

1. Ὅλιγα τεμάχια, πιθανώτατα ἐκ κύλικος, εὐρεθέντα πλησίον τοῦ μονοστίχου κυκλικοῦ θεμελίου (εἰκ. 7 γ-η). Πηλὸς ἐρυθρὸς καὶ μᾶλλον καλῶς ἐψημένος· αἱματώδης ἐρυθρὰ στίλβωσις εἰς ἀμφοτέρας τὰς ἐπιφανείας. Ἀνήκουν εἰς τὴν κατηγορίαν τῶν ἐρυθροχρόων ἀγγείων, ἅτινα ἀποτελοῦν τὰ ἀντίστοιχα μονόχρωμα τῶν γραπτῶν Β3α (= νεωτέρα νεολιθικὴ ἐποχὴ: πρβ. Γ. ΜΓΔΩΝΑ, Ἡ νεολιθικὴ ἐποχὴ ἐν Ἑλλάδι, πίν. II).

2. Τὰ περισσότερα θραύσματα προέρχονται ἔξ ἀγγείων τῆς κατηγορίας Γ3, ἥτοι ἐκ χειροποίητων χονδροειδῶν μονοχρώμων τῆς μεσοελλαδικῆς περιόδου (coarse ware). Ὁ πηλὸς μετὰ πολλῶν χονδροκόκκων εἶναι χρώματος βαθέος ἐρυθροῦ, μετριῶς ἐψημένος. Τυγχάνει οὗτος ἐγχώριος, ὅπως σαφῶς ἀπο-



δεικνύεται διὰ τῆς συγκρίσεως πρὸς ἀνευρεθείσας ἀμόρφους μάζας μετριώτατα ἐψημένης γῆς<sup>1</sup>. Παρὰ τὴν ὁμοιότητα τοῦ πηλοῦ διαφοραὶ ἀποχρώσεως παρατηροῦνται εἰς τὰ καθ' ἕκαστον παραδείγματα, ὀφειλόμενα εἰς τὸν διάφορον βαθμὸν ἐψήσεως καὶ ποικίλλουσαι ἀπὸ τοῦ αἱματώδους ἐρυθροῦ μέχρι τοῦ μελανοφαίου καὶ τοῦ βαθέος μελανοῦ χρώματος. Ὑπάρχουσιν ἐν τούτοις καὶ παραδείγματα, εἰς τὰ ὅποια ὁ πηλὸς εἶναι καθαρώτερος καὶ σκληρότερον



Εἰκ. 4. Πιθοειδὲς ἀγγεῖον, τῆς κατηγορίας Γ 3.

ἐψημένος καὶ ἔχει χρῶμα ἐρυθροπόν. Ἡ ἐπιφάνεια οὐδεμίαν στίλβωσιν φέρει πλὴν ὠρισμένων τεμαχίων, εἰς τὰ ὅποια παρατηροῦνται ἴχνη μελανῆς γανώσεως.

**Εἰκ. 4:** Ἡ βᾶσις καὶ μέρος τοῦ ἄνω σώματος πιθοειδοῦς ἀγγείου. Πηλὸς βαθὺς ἐρυθρός· ἴχνη μελανῆς γανώσεως ἐπὶ τῆς ἐξωτερικῆς ἐπιφανείας. Διὰ τὸ σχῆμα, ἰδίως τῆς πεπλατυσμένης κουλουροειδοῦς λαβῆς, πρβ. ὅμοιον παράδειγμα ἐκ Λιανοκλαδίου· WACE - THOMPSON, ἔ.ἀ., σ. 160, εἰκ. 107. —

**Εἰκ. 5 α - β:** Ὅριζόντιοι κυλινδρικοὶ λαβαὶ τῆς κατηγορίας τῶν loop-handles. Πηλὸς ἐρυθροπός. Ὅμοιοι ἐκ Ζερελίων: αὐτόθι, σ. 156, εἰκ. 101, m. o. Προέρχονται ἴσως ἀπὸ ἀβαθεῖς φιάλας μετὰ πεπλατυσμένου χαμηλοῦ χεῖλους: πρβ. Γ. ΜΥΔΩΝΑ, Προϊστ. Ἐλευσίς, σ. 78, εἰκ. 54. — **Εἰκ. 5 γ - δ:** Θραύσματα ἐξ εὐρυστόμου ἀγγείου. Πηλὸς ἐρυθρόφαιος· ἴχνη γανώσεως. —

<sup>1</sup> Αἱ τελευταῖαι ἴσως προέρχονται ἐκ τῶν ὠμῶν πλίνθων τῆς ἀναδομίας, διότι περιέχουσι καὶ μικρότατα τεμάχια ἀχθρῶν.

**Εἰκ. 5 ζ**: Μέρος λαιμοῦ ἀπὸ κλειστὸν ἀγγεῖον μετὰ στρογγυλουμένου στομίου. Πηλὸς μέλας· ἐρυθρωπὴ ἐπιφάνεια ἐν εἴδει λεπτοῦ φλοιοῦ. — **Εἰκ. 5 η καὶ 6 γ**: Λαβαὶ ἐν εἴδει ὠτίου, ἐξ ὧν ἡ πρώτη ἄτριτος, ἡ ἑτέρα τετραμήνη. Βαθὺς ἐρυθρὸς πηλός. Πρβ. ὁμοίας: ΤΣΟΥΝΤΑ, Αἰ προϊστ. ἀκροπόλεις Διμηνίου καὶ Σέσκλου, εἰκ. 171· WACE·THOMPSON, ἔ.ἀ., εἰκ. 24· BLEGEN, Κορακίου, εἰκ. 28. — **Εἰκ. 6 δ - ι**: Ὅριζόντιοι κυλινδρικοὶ λαβαὶ μετ' αἰχμηρᾶς ἐξωτερικῆς



Εἰκ. 5. Διάφορα ὄστρακα, τῆς κατηγορίας Γ3.

κῆς ράχεως. Τῶν δ - ζ ὁ πηλὸς ἐρυθρωπός· τῶν λοιπῶν βαθὺς ἐρυθρὸς μετ' ἴχνη μελανῆς γανώσεως. Ἀνήκουσιν ἴσως εἰς πιθοειδῆ ἀγγεῖα· πρβ. WACE·THOMPSON, ἔ.ἀ., εἰκ. 134 f. — **Εἰκ. 7 θ**: Βάσις ἐξ εὐμεγέθους ἀγγείου. Βαθὺς ἐρυθρὸς πηλός· ἴχνη γανώσεως.

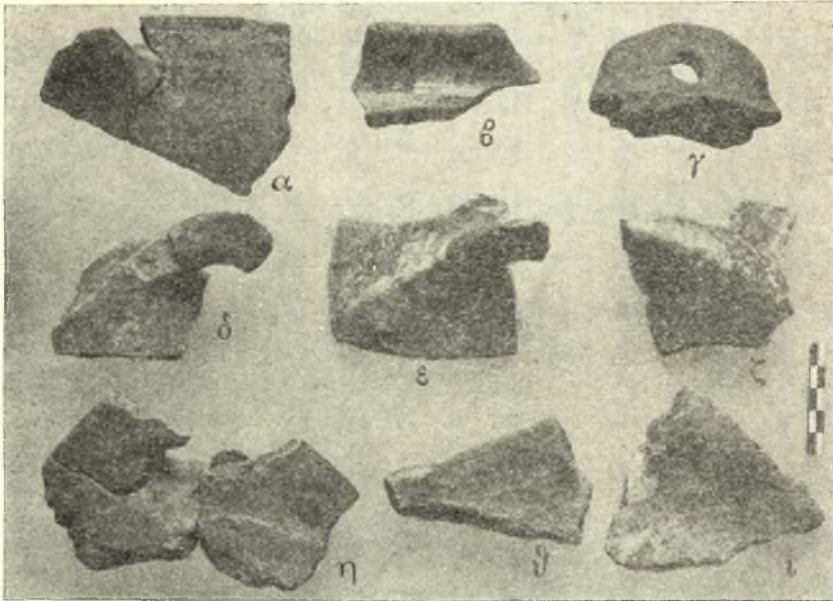
3. Ὀλίγα ἐπίσης τεμάχια ἀνευρέθησαν τῆς κατηγορίας Γ1ε, ἥτοι τῶν λεγομένων ἀμαυροχρώμων. Ἡ ποιότης τοῦ πηλοῦ εἶναι καὶ εἰς αὐτὰ ὅπως ἀκριβῶς τῆς προηγουμένης κατηγορίας.

**Εἰκ. 6 α - β**: Λαβαὶ ἐν εἴδει τραπεζοειδοῦς ἀποφύσεως μετὰ διπλοῦ τρήματος. Ἐπὶ τοῦ ἐξωτερικοῦ στομίου γραπτὰ δι' ἀμαυροῦ χρώματος ζῶναι. Ἀνήκουσιν ἴσως εἰς ἀβαθεῖς φιάλας, καθ' ὃν τρόπον αἱ τῆς εἰκ. 5 α - β. Πρβ. ὁμοίας ἐκ μονοχρώμων (Γ3): ΤΣΟΥΝΤΑ ἔ.ἀ., εἰκ. 182-3, 186. — **Εἰκ. 7 α - β**: Θραύσματα ἐξ εὐμεγέθους πίθου μετὰ λαβῶν ὁμοίων πρὸς τὰς ἐν εἰκ. 6 η - ι.



Ἐπὶ τῆς ἀστὶλβώτου ἐπιφανείας γεωμετρικὴ διακόσμησις δι' ἄμαυροῦ χρώματος.

4. *Μινύεια ἀγγεῖα*. Ἡ πλουσιωτέρα συγκομιδὴ ὑπῆρξεν εἰς ἀγγεῖα τοῦ εἴδους τούτου, ὀλόκληρα ἢ θραύσματα. Ὅλα εἶναι τροχήλατα, μὲ λεπτὰ τοιχώματα. Ὁ πηλὸς εἶναι καθαρὸς καὶ εἰς ἄλλα μὲν ἔχει χρῶμα σκοτεινὸν



Εἰκ. 6. Λαβαὶ ἀγγείων: α-β τῆς κατηγορίας Γ 1 ε, γ-ι τῆς κατηγορίας Γ 3.

τεφρὸν πρὸς τὸ μέλαν, εἰς ἄλλα δὲ ἀνοικτὸν πρὸς τὸ ὑποκίτρινον· τὰ τελευταῖα εἶναι νεώτερα τῶν ἄλλων καὶ ἀποτελοῦσι τὴν μετάβασιν πρὸς τὰ κίτρινα μινύεια τοῦ ἀργείου τύπου<sup>1</sup>, τυγχάνοντος ἀγνώστου ἐνταῦθα.

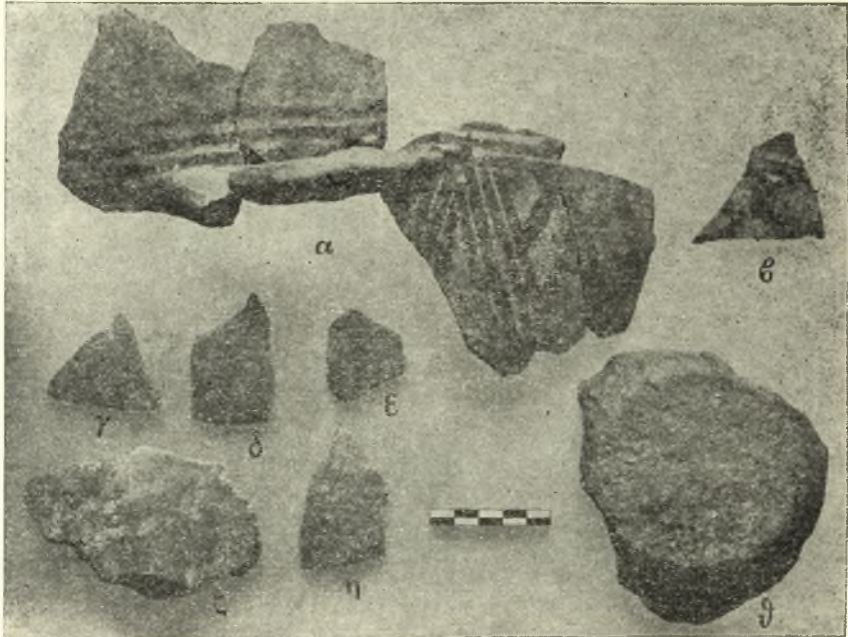
Ὡς πρὸς τὰ σχήματα παρουσιάζουν περιορισμένην μόνον ποικιλίαν: ὑψίποδα κύπελλα καὶ κύλικες μετ' ἐπιπέδου βάσεως ἀποτελοῦσι τὸν κατάλογον τῶν ἐκ σκοτεινοῦ πηλοῦ κατεσκευασμένων, ἐνῶ τὰ ἐξ ἀνοικτοῦ πηλοῦ συνίστανται ἀποκλειστικῶς ἀπὸ κύλικας μετ' ἰδιαιτέρας βάσεως.— Ὁ ἀριθμὸς τῶν πλαστικῶν δακτυλίων ἐπὶ τοῦ στελέχους τῶν μετὰ βάσεως ἀγγείων κυμαίνεται μεταξὺ ἑνὸς καὶ τριῶν, χαρακτηριστικὸν τοῦ λεγομένου νοτίου τύπου<sup>2</sup>. Ἡ κερατοειδὴς ὄμως ἀπόφυσις εἰς τὰ ἐκατέρωθεν ἄκρα τῶν λαβῶν τῶν ὑψι-

<sup>1</sup> Βλ. BLEGEN, *Zygouries*, 126\* πρβ. ΜΥΛΩΝΑ, Προϊστ. Ἐλευσίς, 64.

<sup>2</sup> Πρβ. BLEGEN, *Korakou*, 15, 4. ΜΥΛΩΝΑ, ἔ.ἀ., 66, 1.

πόδων κυλίκων εἶναι τι τὸ πρωτότυπον ἐνταῦθα ἢ παρουσιάζεται μόνον πολὺ σπανίως καὶ ἀλλαχοῦ<sup>1</sup>.

**Εἰκ. 8 α:** Κύλιξ μετὰ τινων συμπληρώσεων ὕψ. 0.08 μ., διάμ. β. 0.06 μ. στομ. 0.135 μ. Πηλὸς τεφρομέλας. Τὸ σχῆμα μὲ τὸ προεκβάλλον στόμιον, τὸ γωνιώδες περιγράμμα τοῦ σώματος, τὴν ἐπίπεδον βᾶσιν καὶ τὰς ταινιοσχῆμους ὀρθίας λαβᾶς εἶναι ἐκ τῶν συνήθων τῆς μινυείου κεραμει-



Εἰκ. 7. Τεμάχια ἀγγείων: α-β τῆς κατηγορίας Γ1 ε, γ-η τῆς κατηγορίας Β3 α, θ τῆς κατηγορίας Γ3.

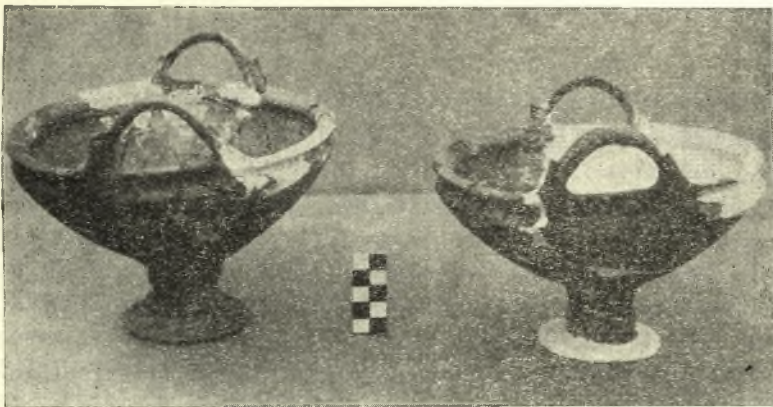
κῆς: πρβ. μετὰξὺ ἄλλων ΤΣΟΥΝΤΑ, ἔ.ἀ., εἰκ. 42 καὶ 45 (ἐκ τοῦ Σέσκλου)· WACE-THOMPSON, ἔ.ἀ., εἰκ. 103, f-11 (ἐκ Ζερελίων) καὶ εἰκ. 130, b (ἐκ Λιανοκλαδίου)· GOLDMAN, Excav. at Eutresis, εἰκ. 44, ἀρ. 4-5· ΜΥΩΝΑ, Προϊστ. Ἐλευσίς, εἰκ. 43, ἀρ. 27 καὶ 29· BLEGEN, Κορακοῦ, εἰκ. 18-19· HOLMBERG, Asea, εἰκ. 95, a - c. — **Εἰκ. 8 β:** Κύπελλον ἐπὶ ὑψηλοῦ ποδός, πλήρης ὕψ. 0.21 μ., διάμ. β. 0.12 μ. στομ. 0.21 μ. Πηλὸς δ' αὐτός. Προεκβάλλον στό-

<sup>1</sup> Εἰς τὸ θραῦσμα ἐξ Ἐλευσίως, ΜΥΩΝΑΣ, ἔ.ἀ., 68, εἰκ. 42 (εἰς τὸ μέσον ἄνω), θὰ ἠδύνατό τις νὰ ὑποπιτευθῆ τὴν ὑπαρξιν ὁμοίων ἀποφύσεων. Ὁ κ. J. Caskey εἶχε τὴν καλωσύνην νὰ μὲ πληροφορήσῃ ὅτι ὁμοίαι εὐρέθησαν καὶ εἰς Τροίαν.

μιον· γωνιώδες περίγραμμα τοῦ σώματος· δύο ὄρθιαι ταινιόσχημοι λαβαί, προσηρμοσμένοι ἐπὶ τοῦ ὤμου· εἰς τὴν κορυφὴν τοῦ ὑψηλοῦ κοίλου ποδὸς πλαστικὸς δακτύλιος. Ὅμοίως ἐκ τῶν συνήθων σχημάτων μεταξὺ τῶν μι-



Εἰκ. 8. Μινύεια ἀγγεῖα ἐκ τοῦ συνοικισμοῦ.

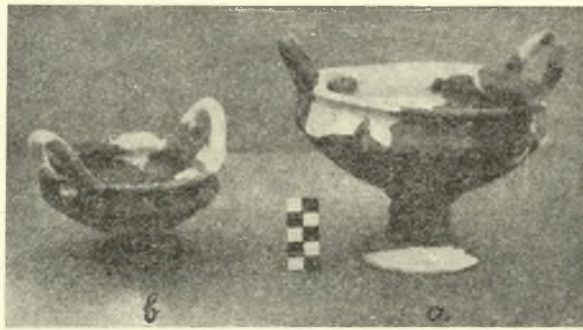


Εἰκ. 9. Μινύεια ἀγγεῖα ἐκ τοῦ συνοικισμοῦ.

νυείων· πρβ. WACE - THOMPSON, ἔ.ἀ., εἰκ. 135 (ἐκ Λιανοκλαδίου)· ΜΥΛΩΝΑ, ἔ.ἀ., εἰκ. 38 - 39· BLEGEN, Κορακοῦ, εἰκ. 20 καὶ Zygouries, εἰκ. 120, ἀρ. 1-2. — *Εἰκ. 9* α-β: Στελεχωταὶ κύλικες, μετὰ συμπληρώσεων· ὕψ. 0.11 - 0.14 μ.,



διάμ. βάσ. 0.07 - 0.08 μ., στομ. 0.19 μ.<sup>1</sup>. Πηλός τεφροκίτρινος. Κυρτούμενον χαμηλὸν στόμιον, ἀβαθὲς ἀνοικτὸν σῶμα· δύο κυλινδρικοὶ λεπταὶ λαβαί, τοξοειδῶς ἀνερχόμεναι ἀπὸ τοῦ χείλους, μετὰ κερατοειδῶν ἀποφύσεων ἐκ τῶν σημείων προσαρμογῆς· δύο πλαστικοὶ δακτύλιοι ἐπὶ τοῦ στελέχους τοῦ ποδός. Τὸ σχῆμα, πλὴν τῆς λεπτομερείας τῶν ἀποφύσεων τῶν λαβῶν, εἶναι γνωστὸν καὶ ἀλλαχόθεν: πρβ. GOLDMAN ἔ.ἀ., εἰκ. 44, 1 καὶ 45, 4. ΜΥΛΩΝΑ, ἔ.ἀ., εἰκ. 41-42 (μετὰ τὴν λεπτομέρειαν ἴσως τῶν ἀποφύσεων, ὡς ἤδη ἐλέχθη, εἰς τὸ εἰκ. 42, ἄνω μεσαῖον).—*Εἰκ. 10α*: Ὁμοία, διαφέρουσα ἑλαφρῶς τῶν προηγουμένων κατὰ τὸ περίγραμμα τοῦ σώματος· ὕψ. 0.125 μ., διάμ. βάσ. 0.085 μ.



Εἰκ. 10. Μινύεια ἀγγεῖα ἐκ τοῦ συνοικισμοῦ.

στομ. 0.17 μ.— *Εἰκ. 10β*: Ὁμοία πρὸς τὰς προηγουμένας καὶ ἐκ τοῦ αὐτοῦ πηλοῦ. Συμπληρωμένον τὸ μεγαλύτερον μέρος τῆς μιᾶς λαβῆς καὶ τὸ ἥμισυ τῆς ἑτέρας· ὕψ. 0.065, διάμ. βάσ. 0.06 μ., στομ. 0.13 μ. Κατὰ τὸ περίγραμμα τοῦ σώματος ὁμοία πρὸς τὰς τῆς εἰκ. 9, ἀλλ' ἡ βάσις τῆς προκειμένης εἶναι πολλῶ χαμηλοτέρα καὶ ἑλλείπει ἡ λεπτομέρεια τῶν ἀποφύσεων εἰς τὰς λαβάς.

Τὰ ἀνωτέρω περιγραφέντα εὐρήματα ἔδειξαν ὅτι ἡ θέσις ἤρchiσε νὰ κατοικῆται κατὰ τὸ τέλος τῆς νεολιθικῆς περιόδου καὶ ἐγκατελείφθη ὀριστικῶς περὶ τὰ τέλη τῆς μεσοελλαδικῆς ἐποχῆς. Δείγματα ἐν τούτοις τῆς πρωτοελλαδικῆς ἐποχῆς δὲν ἀνεγνωρίσθησαν μεταξὺ τῶν εὐρημάτων. Ὁφείλεται τοῦτο εἰς ἀπλὴν σύμπτωσιν ἢ πρέπει νὰ ὑποθέσωμεν ὅτι καὶ ἐνωρίτερον — κατὰ τὰ τέλη τοῦ λιθικοῦ αἰῶνος — ἡ θέσις εἶχεν ἐγκαταλειφθῆ ἔπισης,

<sup>1</sup> Ἡ πλήρης ὁμοιότης τῶν δύο ἀγγείων, ἐξικνουμένη μέχρι τῶν λεπτομερειῶν, ἀκόμη καὶ τῶν διαστάσεων, θὰ ἠδύνατο νὰ ἐρμηνευθῆ διὰ τῆς ἀπόψεως τοῦ Persson ὅτι τὰ τελειότερα τεφρὰ μινύεια ἐγίνοντο τῇ βοθηαίᾳ μήτρας: βλ. Asine, σ. 269' πρβ. ΜΥΛΩΝΑ, ἔ.ἀ., σ. 64, 2.

διὰ νὰ χρησιμοποιηθῆ ἔκ νέου κατὰ τοὺς μεσοελλαδικοὺς χρόνους; Μέχρι τῆς ὀλοκληρώσεως τῆς ἀνασκαφῆς εἶναι προτιμότερον νὰ ἀπόσχωμεν ἀπὸ τῆς συναγωγῆς καθωρισμένων συμπερασμάτων.

## 2. Θολωτὸς μυκηναϊκὸς τάφος παρὰ τὴν Γρίτσαν.

Ἀπέναντι τῆς θέσεως τῆς ἀνωτέρω μαγούλας, δεξιὰ καὶ εἰς ἀπόστασιν 10 μόλις μέτρων ἀπὸ τῆς δημοσίας ὁδοῦ, ἐφαίνετο χθαμαλὸς γήλοφος εἰς τὸ



Εἰκ. 11. Ὁ δρόμος τοῦ θολωτοῦ τάφου μετὰ τὴν ξηρολιθιάδην εἰς τὸ στόμιον.



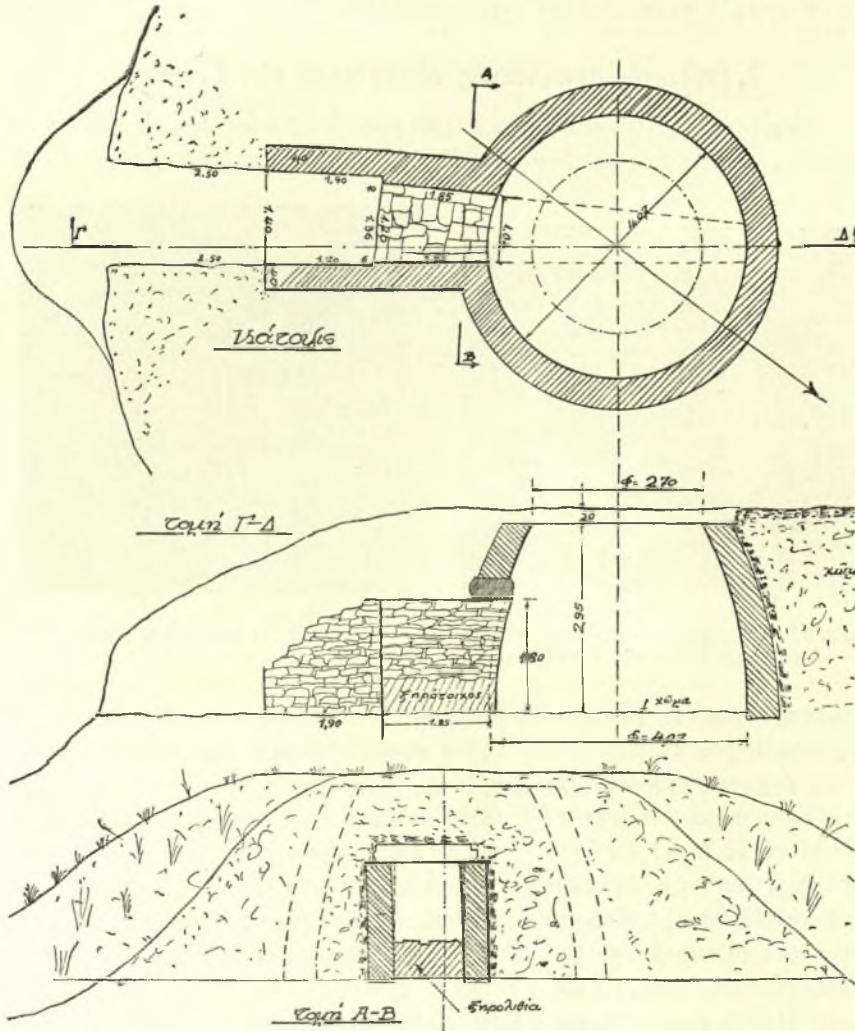
Εἰκ. 12. Ἡ θόλος τοῦ τάφου.

ἄκρον ἀνερχομένης μικρᾶς πεδιάδος, μεταξὺ τῶν κτημάτων Ν. Λεμονῆ καὶ Πρωτες. Κεχαγιᾶ. Ὑπὸ τὸν γήλοφον τοῦτον ἀνευρέθη θολωτὸς μυκηναϊκὸς τάφος (σχεδιογράφημα II).

Εἶναι οὗτος ἐκτισμένος διὰ μικρῶν πλακωτῶν λίθων καὶ ἔχει τὴν εἴσοδον αὐτοῦ ἐξ Α. Ὁ «δρόμος» (εἰκ. 11) ἔχει μῆκος ἐν συνόλῳ 4.10 μ., μέγιστον δὲ ὕψος κατὰ τὴν εἴσοδον τοῦ τάφου 2 μ. Τὸ πλάτος αὐτοῦ, 1.50 μ. κατὰ τὴν ἐξοδον, μειοῦται ἐλαφρῶς πρὸς τὰ ἔσω μέχρις ἀποστάσεως 1.78 μ., ὅπου περιορίζεται τοῦτο εἰς 1.45 μ. Εἰς τὸ σημεῖον τοῦτο διὰ δύο γωνιῶν ἑκατέρωθεν στενοῦται εἰς εἶδος στομίου, πεπληρωμένου διὰ ξηρολιθιάς μέχρις ὕψους 0.50 μ. (μῆκ. στομίου 2.32 μ., πλάτ. πρὸς τὸν δρόμον 1.22 μ., πρὸς τὴν θόλον 1.00 μ.). Ἐκ τῶν παρεϊῶν αὐτοῦ μόνον ἡ βορεία συγκλίνει ἐλαφρῶς πρὸς τὰ ἔσω.

Τὸ ὑπέρθυρον τῆς εἰσόδου, συγκείμενον ἐκ δύο μεγάλων πλακωτῶν λίθων, εἶχε καταπέσει ἀπὸ τῆς θέσεώς του καὶ κατέκειτο μετὰ τῶν χωμάτων ἐντὸς τοῦ στομίου τοῦ δρόμου. Ἡ θόλος ἀποτελεῖ κανονικὸν κύκλον (εἰκ. 12), ἔχοντα διάμετρον 4.06 μ, τοῦ ὁποίου ὅμως τὸ κέντρον ἐκφεύγει

ἔλαφρῶς πρὸς τὰ δεξιὰ ἀπὸ τοῦ κεντρικοῦ ἄξονος κατὰ μῆκος τοῦ δρόμου. Τὸ δάπεδον ταύτης κεῖται 0.20 μ. χαμηλότερον τοῦ δρόμου. Ἡ κορυφή αὐτῆς



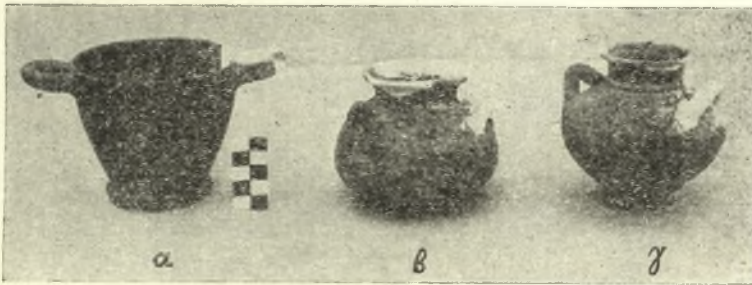
## II. Κάτοψις καὶ τομὴ τοῦ παρὰ τὴν Γρίτσαν μυκηναϊκοῦ τάφου.

εἶχε καταπέσει, ἢ δὲ σωζομένη ἀνωτάτη σειρὰ λίθων ἔκειτο 0.40 μ. ὑπὸ τὴν ἐπιφάνειαν τῆς γῆς· σωζόμενον αὐτῆς ὕψ. 3.10 μ.

Πρὸς τὴν ἔξοδον τοῦ δρόμου, εἰς βάθος 0.90 μ. ἀπὸ τῆς ἐπιφανείας τοῦ



ἑδάφους εὐρέθη ἐν ἀρχῇ τῆς ἀνασκαφῆς μικρὸν τεμάχιον μυκηναϊκοῦ ἀρτοσχήμου ἀγγείου, καταδειχθείσης οὕτω τῆς ἡλικίας τοῦ τάφου ἀπὸ τῆς ἐνάρξεως τοῦ σκαφικοῦ ἔργου. Εἰς τὴν εἴσοδον πρὸς τὴν θόλον ἔκειτο εἰς βάθος 2 περίπου μέτρων ἀνθρώπινον κρανίον μετ' ἄλλων ὀστέων, διεσκορπισμένων ἀτάκτως. Ἐντὸς τοῦ κατακαθίσματος τῆς θόλου εἰς μὲν τὰ ὑπέρτερα στρώματα εὐρέθησαν ὀστᾶ τινὰ ζώων, εἰς βάθος δὲ ἐνὸς περίπου μέτρου τρία ἀνθρώπινα κρανία καὶ ἄλλα ὀστᾶ, ἐν ἀταξίᾳ ὡσαύτως. Ὀλίγον βαθύτερον ἤρχισαν νὰ ἀναφαίνωνται τεμάχια ἐκ μελαμβραφῶν σκύφων τοῦ 5<sup>ου</sup>-4<sup>ου</sup> π.Χ. αἰ., ἅτινα ἔσυνεχίζοντο μέχρι τῶν κατωτάτων στρωμάτων ἐγγὺς τοῦ φυσικοῦ δαπέδου, ὁπόθεν



Εἰκ. 13. Ἀγγεῖα ἐκ τοῦ τάφου.

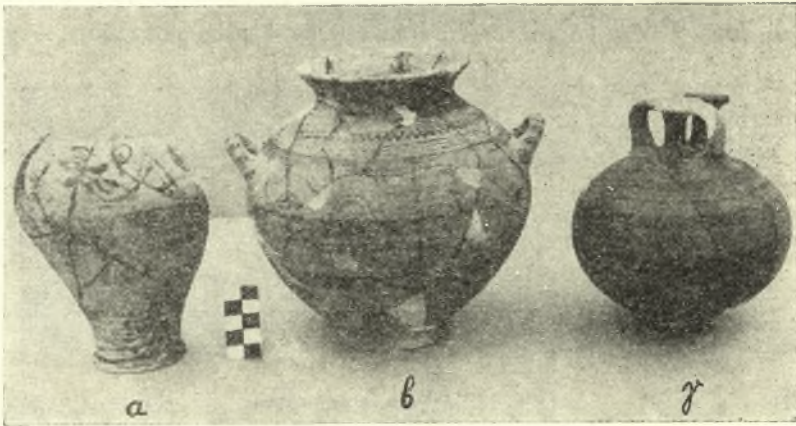
καὶ ὁ ἐν εἰκ. 13α ὅμοιος ἀκέραιος σκύφος. Εἰς τὰ ἐνδιάμεσα ταῦτα στρώματα ὑπῆρχον μερικὰ ἀκόμη ἀνθρώπινα κρανία, κατεθρυμματισμένα ὡς ἐπὶ τὸ πλεῖστον, καὶ τινὰ ἄλλα ὀστᾶ ἐξ ἀνθρωπίνων σκελετῶν.

Τέλος, ἐπὶ τοῦ φυσικοῦ ἑδάφους τῆς θόλου, παρὰ τὴν γενομένην κατὰ τοὺς ἀρχαίους ἤδη χρόνους σύλησιν καὶ καταστροφὴν τοῦ τάφου, ἔκειτο ἀκόμη εἰς μὲν τὸ βόρειον ἄκρον τρία κρανία καὶ πολλὰ ὀστᾶ ἀνατεταραγμένα, μεταξὺ δὲ τούτων τὰ περισσότερα τῶν ἐν εἰκ. 13-16 ἀγγείων· εἰς τὴν νοτίαν πλευρὰν παραπλεύρως ἄλλου κρανίου καὶ ὀστέων εὐρέθησαν ὀλίγα ἀκόμη ἀγγεῖα καὶ ἅπαντα τὰ εἰκονιζόμενα κοσμήματα, πλὴν τινῶν κομβίων εὐρεθέντων εἰς ἄλλας θέσεις. Εἶναι φανερόν ὅτι ὁ τελευταῖος σκελετὸς ἀνήκεν εἰς γυναῖκα, ἀφοῦ πλὴν τῶν κοσμημάτων εὐρέθη μεταξὺ αὐτῶν καὶ μικρὰ ποσότης κιτρίνης χρωστικῆς κόνεως, ἀποτελούσης προφανῶς εἶδος ψιμμυθίου. Πολλὰ ἀκόμη θραύσματα ἐξ ἀγγείων ἦσαν διεσκορπισμένα καθ' ὅλον τὸ δάπεδον τῆς θόλου καὶ μεταξὺ αὐτῶν δύο αἰχμαὶ ἐκ χαλκῶν βελῶν.

Κατωτέρω παρέχω σύντομον περιγραφὴν τῶν ἐν τῷ τάφῳ ἀνευρεθέντων ἀντικειμένων, παραλείπων τὰ κεραμικὰ θραύσματα, ἀφοῦ ταῦτα δὲν διαφέρουν οὐσιωδῶς τῶν ὀλοκλήρων ἀγγείων.

## α) Ἀγγεῖα.

1. Τρίωτον πυξιδοειδές (εικ. 13 β). Συμπεληρωμένα ἢ μία λαβή καὶ τὸ μεγαλύτερον μέρος τοῦ στομίου ὕψ. 0.08 μ., διάμ. στομίου 0.065 μ. Πηλὸς ἐρυθρός· καστανομέλαν βερνίκι. Ὁ λαιμὸς καὶ τὸ κάτω μέρος τοῦ σώματος καλύπτονται διὰ χρώματος ζευγὸς ταινιῶν εἰς τὴν βᾶσιν καὶ τὴν κορυφὴν τοῦ ὄμου· σπειροειδὲς κόσμημα μεταξὺ τῶν λαβῶν. Διὰ τὸ σχῆμα πρβ. ΑΕ,



Εἰκ. 14. Ἀγγεῖα ἐκ τοῦ τάφου.

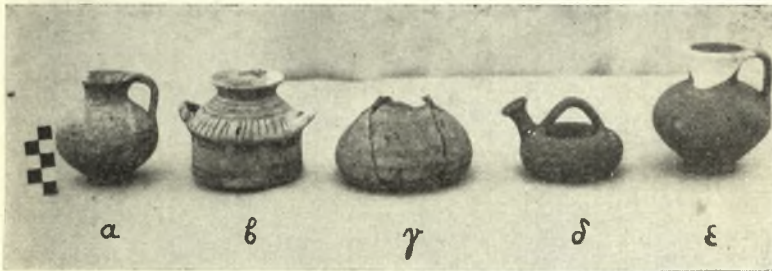
1910, σ. 202, ἀρ. 13, πίν. 4, 2: WACE, Chamber Tombs at Mycenae, πίν. LVII, 22. FD, V, εἰκ. 49: = FURUMARK, The myc. pottery, εἰκ. 11 ἀριθ. 85: YE. III B. Τὸ ἐπὶ τοῦ ὄμου κόσμημα ἀπαντᾷ καθ' ὅλην τὴν ΥΜ περίοδον· FURUMARK, Mot. 48, 5.

2. Δίωτος ἀμφορίσκος (εικ. 13 γ). Συμπεληρωμένη ἢ μία λαβή· ὕψ. 0.09 μ., διάμ. βᾶσ. 0.04 μ. στομ. 0.057 μ. Πηλὸς ἐρυθρός· καστανόχρουν βερνίκι. Ὁ λαιμὸς καλύπτεται ἐξωτερικῶς καὶ ἐσωτερικῶς· λεπτὴ καὶ ὑπ' αὐτὴν παχύτερα ταινία εἰς τὴν κορυφὴν τοῦ ὄμου· μεταξὺ τῶν λαβῶν δικτυωτοὶ ῥόμβοι· κατωτέρω ἐπάλληλοι ταινίαί. Πρβ. διὰ τὸ σχῆμα ΑΔ. 3, 1917, εἰκ. 118, 3 = FURUMARK, εἰκ. 9, ἀρ. 59: YE III C1. Διὰ τὴν διακόσμησιν τοῦ ὄμου πρβ. Annaire, VI — VII, εἰκ. 115.

3. Δίωτος οἰνοχόη πιθανότατα (εικ. 14 α). Ἐλλείπουν τὰ  $\frac{2}{3}$  τοῦ σώματος καὶ τὸ στόμιον μετὰ τῶν λαβῶν. Σωζόμε. ὕψ. 0.155 μ. Πηλὸς ὄχρ. κίτρινος· καστανόξανθον βερνίκι. Ἐπὶ τοῦ ὄμου διπλαῖ ἕλικες, καταλήγουσαι εἰς ἄνθος παπύρου· σειρὰ ταινιῶν κατωτέρω. Πρβ. ὡς πρὸς τὸ σχῆμα ΑΔ. ἔ.ἀ., εἰκ. 65, 1 καὶ 120, 2 = FURUMARK, εἰκ. 3, ἀρ. 150: YE, III A1. Διὰ τὸ

κόσμημα του ώμου, ΑΔ, έ.ά., εικ. 120, 2. BLEGEN, Prosymna, εικ. 237, άρ. 462.

4. Δίωτος άμφορίσκος, σχεδόν πλήρης (εικ. 14 β) ύψ. 0.172 μ., διάμ. βάσ. 0.075 μ. στομ. 0.105 μ. Όμοιον πρό τὸ άνωτέρω κατά την τεχνικήν. Κεκαλυμμένος ὁ λαιμός έξωθεν· σειρά λεπτῶν ταινιῶν ἐπὶ τοῦ ώμου καὶ εἰς τὸ μέσον αὐτοῦ περιθέουσα λεπτή τεθλασμένη γραμμή· εἰς τὴν μεταξὺ τῶν λαβῶν ζώνην ἀντιτιθέμενα ἡμικύκλια· κατωτέρω παχείαι ταινίαι· χονδραὶ στιγμαὶ ἐπὶ τῆς ὀρατῆς ὄψεως τῶν λαβῶν. Πρβ. κατά τὸ σχῆμα WACE, έ.ά., πίν. IX, 12



Εικ. 15. Άγγεῖα ἐκ τοῦ τάφου.

καὶ XXI, 54. PERSSON, Asine, εικ. 237, 28: = FURUMARK, εικ. 9, άρ. 59: YE III C1. Διὰ τὸ διακοσμητικὸν θέμα μεταξὺ τῶν λαβῶν πρβ. WACE, έ.ά., πίν. XI, 10. BSA, XXV 1921/23, πίν. X g.

5. Ψευδοστόμος άμφορεύς, σχεδόν πλήρης (εικ. 14 γ) ύψ. 0.14 μ. Πηλός έρυθρός· βερνίκι καστανομέλαν. Ἐπὶ τοῦ ώμου πεντάφυλλος ρόδαξ μετὰ πεπληρωμένον τῶν φύλλων καὶ περιβάλλοντος έξωθεν πλαισίου εἰς τὴν ἔναντι τῆς προχοῆς ἐπιφάνειαν· ἑκατέρωθεν τῆς προχοῆς ἀνὰ εἰς κύκλος, σχηματιζόμενος διὰ στιγμῶν καὶ τεμνόμενος ἔσωθεν ὑπὸ σταυροῦ διὰ λεπτοτέρων ὁμοίων· κατωτέρω ἐναλλασσόμεναι λεπταὶ καὶ παχείαι ταινίαι· ἐπὶ τῆς κορυφῆς τοῦ ψευδοστομίου σπείρα. Πρβ. διὰ τὸ σχῆμα WACE, έ.ά., πίν. XIX, 7, XIX, 3, XLII, 3, LII, 11· ΑΔ., έ.ά., εικ. 70α· B.M.CAT. I, 1, A 910: = FURUMARK εικ. 6, άρ. 171: YE III A 2. Διὰ τὸ κόσμημα τοῦ ρόδακος πρβ. B.M.CAT. I, 1, A 1015· Annuario, έ.ά., εικ. 99, 5.

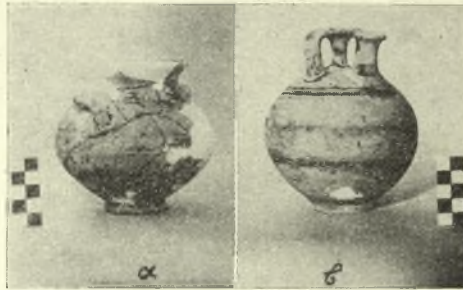
6. Πρόχους άκεραία (εικ. 15 α) ύψ. 0.075 μ., διάμ. βάσ. 0.035 μ. στομ. 0.043 μ. Πηλός κεραμόχρους· βερνίκι έρυθρόν. Ἐνὰ δύο ταινίαι εἰς τὴν βάσιν τοῦ λαιμοῦ καὶ τοῦ ώμου· ὁμοία εἰς τὸ μέσον τῆς κοιλίας. Πρβ. ὡς πρὸς τὸ σχῆμα WACE έ.ά., πίν. XI, 6, XXXI, 60, LI, 19· Annuario, έ.ά., εικ. 107, 2 καὶ 6 = FURUMARK, άριθ. 115: YE III C1.

7. Δίωτον πεξιδιοειδές άγγεῖον, άκέραιον (εικ. 15 β) ύψ. 0.08 μ., διάμ. βάσ. 0.082 μ. στομ. 0.053 μ. Πηλός ὠχροκίτρινος· βερνίκι καστανερυθρόν. Λεπτὰ



ταινίαι εἰς τὸν λαιμόν· ἀκτίνες πέριξ τοῦ ὤμου· ἀνά μία ζώνη εἰς τὴν κορυφὴν καὶ τὴν βάσιν τοῦ σώματος. Πρβ. κατὰ τὸ σχῆμα καὶ τὴν διακόσμησιν BCH, 47, 1923, σ. 206, εἰκ. 16· BLEGEN, *Zygouries*, εἰκ. 168· AE, 1910, πίν 4, 4 καὶ 6, 2 = FURUMARK, εἰκ. 12, ἀρ. 94: YE III B.

8. Προχοειδὲς ἄωτον ἀγγεῖον (εἰκ. 15γ). Ἐλλείπουν ὁ λαιμὸς καὶ τὸ κάτω μέρος τοῦ πυθμένου. Πηλὸς κεραμόχρους· βερνίκι ἐρυθρόν· σωζόμ. ὕψ. 0.06 μ. Εὐρεῖα ταινία εἰς τὴν κορυφὴν τοῦ ὤμου, δύο ὅμοιαι εἰς τὸ κάτω μέρος τῆς κοιλίας· ἐπὶ τοῦ ὤμου ὁμάδες ὁμοκέντρων ἡμικυκλίων.



Εἰκ. 16. Ἀγγεῖα ἐκ τοῦ τάφου.

Πρβ. διὰ τὸ σχῆμα ΑΔ. ἔ.ἀ., 114, 2 = FURUMARK, εἰκ. 11, ἀρ. 77, 5: YE III A 1. Διὰ τὴν διακόσμησιν πρβ. *Annuario*, ἔ.ἀ., εἰκ. 115 καὶ WACE, ἔ.ἀ., πίν. XI, 8 (τῆς κατηγορίας Granary).

9. Ἀσκός, ἀκέραιος (εἰκ. 15δ). Πηλὸς ἐρυθρός· βερνίκι ἐρυθρόν. Ἐπὶ τοῦ σώματος ζῶναι. Πρβ. WACE, ἔ.ἀ., πίν. XI, 7-8. ΑΔ. ἔ.ἀ., εἰκ. 121, 5. FD, V, εἰκ. 39· *Annuario*, ἔ.ἀ., εἰκ. 65, 41: = FURUMARK ἀρ. 196: YE III C1.

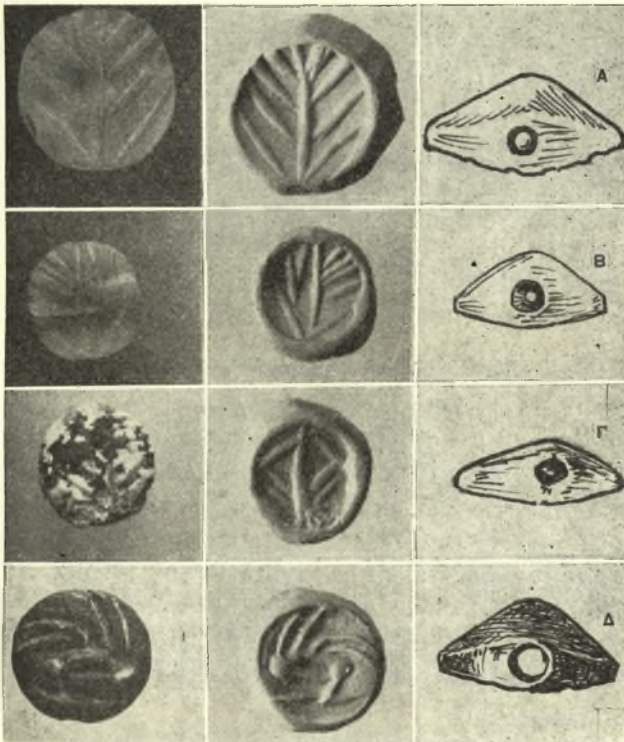
10. Πρόχους, συμπεληρωμένη κατὰ τὸν λαιμόν (εἰκ. 15ε)· ὕψ. 0.09 μ., διάμ. βάσ. 0.035 μ. στομ. 0.05 μ. Πηλὸς κεραμόχρους· βερνίκι μέλαν. Τὸ ἐσωτερικὸν στόμιον καὶ ἡ ἔξωτερικὴ ἐπιφάνεια μέχρι τῆς κοιλίας κεκαλυμμένα διατηρημένον τὸ κάτω μέρος. Κατὰ τὸ σχῆμα ὅμοιον πρὸς τὸν ἀριθ. 6.

11. Δίωτος ἀμφορίσκος (εἰκ. 16α), ὅμοιος κατὰ τὸ σχῆμα πρὸς τὸν ἀριθ. 2. Συμπεληρωμένος εἰς τινὰ σημεῖα· ὕψ. 0.115 μ., διάμ. βάσ. 0,05 μ. στομ. 0.09 μ. Πηλὸς ὄχροκίτρινος· βερνίκι μέλαν. Ἐπὶ τοῦ σώματος ζῶναι.

12. Ψευδόστομος ἀμφορεὺς, σχεδὸν πλήρης (εἰκ. 16β)· ὕψ. 0.14 μ. Πηλὸς ὄχροκίτρινος· βερνίκι μέλαν. Ἐπὶ τοῦ ὤμου διακρίνονται φύλλα κισσοῦ μὴ πεληρωμένα, τῶν ὁποίων οἱ μίσχοι σχηματίζονται διὰ στιγμῶν ἐπὶ τοῦ σώματος ζῶναι κατ' ἀραιὰ διαστήματα. Πρβ. διὰ τὸ σχῆμα BLEGEN, *Prosymna*, εἰκ. 120, ἀριθ. 228· ΑΔ, ἔ.ἀ., εἰκ. 122, . B. M. CAT. I. 1 A 919: =

FURUMARK, εἰκ. 6, ἀρ. 174: YE III C1. Διὰ τὸ κόσμημα τοῦ ὄμου πρβ. PERSSON, Asine, εἰκ. 256.

Ἡ γενομένη ἀνωτέρω χρονολόγησις ἐπὶ τῇ βάσει τῆς ταξινομήσεως τοῦ Furumark ἔδειξεν ὅτι τὰ ἀγγεῖα τοῦ παρόντος τάφου ἀνήκουσι κυρίως



Εἰκ. 17. Σφραγιδόλιθοι ἐκ τοῦ τάφου.

εἰς τὴν YE III C 1 περίοδον, ἦτοι εἰς τὰ ἀγγεῖα τῆς κατηγορίας Granary. Τὰ ὑπ' ἀριθ. 1 καὶ 7 εἶναι κατὰ τι παλαιότερα (III B) καὶ ἀποτελοῦσιν ἴσως χρονικὴν ἀπόδειξιν τῆς πρώτης χρησιμοποίησώς του. Δυσκολίας παρέχουν τὰ ὑπ' ἀριθ. 3 καὶ 5, ἐν μέρει καὶ τὸ ὑπ' ἀριθ. 8<sup>1</sup>, ἅτινα ἀνέρχονται εἰς τοὺς πρώτους χρόνους τῆς YE III A περιόδου. Ἐὰν καὶ εἰς τὰ παραδεί-

<sup>1</sup> Ἐλέχθη ἤδη ὅτι τὸ μὲν σχῆμά του μᾶς ὀδηγεῖ εἰς τὴν YE III A 1 περίοδον, ἀλλ' ἢ διακόσμησις του εἶναι μᾶλλον τῶν ἀγγείων τῆς κατηγορίας Granary.

γματα ταῦτα ἢ σύγκρισίς μας ὑπῆρξεν εὐστοχος, γεννάται οὕτως ἡ ἀπορία πῶς εἶναι δυνατὸν ὁ τάφος νὰ ἐκάλυπτε τόσον μακρὰν χρονικὴν περίοδον<sup>1</sup>.

### β) Λοιπὰ εὐρήματα.

1) Τέσσαρες σφραγιδόλιθοι μετ' ἐγγλύφων, φυτικῶν ἢ γραμμικῶν, κοσμημάτων (*εἰκ. 17*): Οἱ Α - Β ἐκ λευκῆς ὑαλομάζης (= ἀλάβαστρον)· ὁ Γ ἐκ πρασινομέλανος στεατίτου· ὁ Δ ἐκ μέλανος κοραλλίου (=γιούσουρη)



Εἰκ. 18. Χρυσὰ ψηφίδες ἐκ τοῦ τάφου.

Πρβ. ὁμοίους καὶ μετὰ τῆς αὐτῆς περίπου διακοσμήσεως ἐκ Ραχμάνι καὶ Ζερελίων· WACE - THOMPSON, PT, *εἰκ. 26* καὶ *εἰκ. 112*, α - β.

2. Πέντε χρυσὰ ψηφίδες, ὧν ἡ μία εἰς σχῆμα ρόδακος, αἱ λοιπαὶ ἀνθεμοειδεῖς καρδισόχημοι (*εἰκ. 18*). Διὰ τὰς τελευταίας πρβ. PERSSON, *Asine*, *εἰκ. 251* καὶ DRERUP, *Origini della Civiltà Ellenica*, 1910, σ. 12, *εἰκ. 222* (ὑπὸ L. Pernier).

3. Ψηφίδες ἐκ φαγεντιανῆς γῆς (*εἰκ. 19*). Μία εἰς σχῆμα ἔλαιοπυρῆνος, ραβδωτή. Αἱ λοιπαὶ σφαιρικαὶ μὲ συμπεπιεσμένα κατὰ τὸ μᾶλλον ἢ ἦττον τὰ ἄκρα, λεῖαι ἢ ραβδωταί.

4. Κομβία ἢ σφονδύλια (*εἰκ. 20*). Τὸ α λίθινον, εἰς σχῆμα 8, μὲ δύο μικρὰς ὀπὰς εἰς τὸ στενούμενον μέρος· τὸ β δικωνικὸν ἐξ ὀπτῆς γῆς· τὰ λοιπὰ λίθινα, εἰς σχῆμα κώνου.

5. Ψηφίς ἐξ ἠλέκτρον, ἐφθαρμένη (*εἰκ. 21α*)· κόσμημα ἐξ ἔλεφαντοστοῦ μετὰ μικρᾶς ὀπῆς πρὸς ἀνάρτησιν (*εἰκ. 21β*)· ὀδόντες ἀγριοχοίρων (*εἰκ. 21γ*).

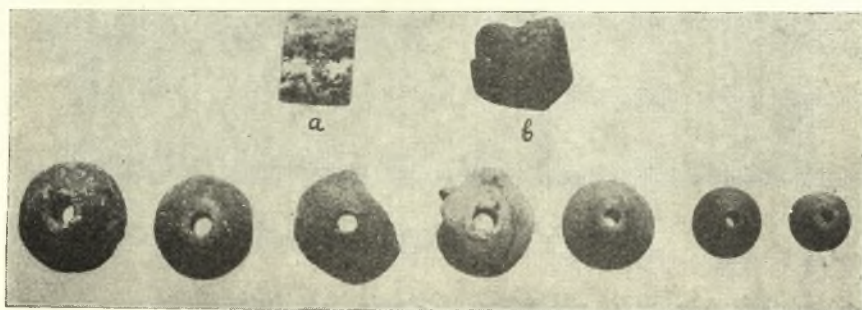
6. Χάλκινα ἀντικείμενα (*εἰκ. 22*): α, β, γ = αἰχμαὶ βελῶν, περόνη σχεδὸν πλήρης καὶ μέρος δευτέρας, δακτύλιοι.

<sup>1</sup> Πρέπει ἐν τούτοις νὰ ἔχωμεν ὑπ' ὄψει ὅτι αἱ τελευταῖαι ἐν Μυκῆναις ἀνασκαφαὶ ἔδειξον πόσον ἀσθενῆ σημεῖα ὑφίστανται εἰς τὴν γενομένην ὑπὸ τοῦ Furumark ταξινόμησιν (βλ. Πρακτικά, 1950, σ. 233).





Εἰκ. 19. Ψηφίδες ἐκ φαγεντιανῆς.



Εἰκ. 20. Λίθινα καὶ ἐξ ὀπιῆς γῆς (β) κομβία.

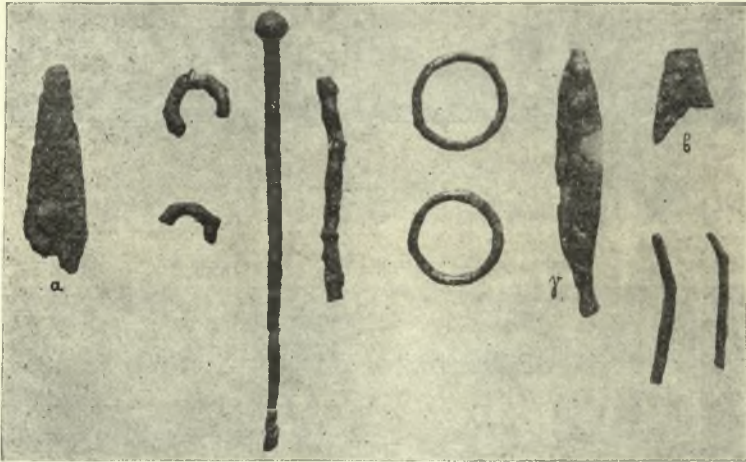


Εἰκ. 21. Λοιπὰ κοσμήματα ἐκ τοῦ τάφου.

### 3. Θολωτὸς μυκηναϊκὸς τάφος παρὰ τοὺς Ἁγ. Θεοδώρους

Ἀνεκαλύφθη περὶ τὰ 2 χμ. πρὸ τοῦ χωρίου τῶν Ἁγ. Θεοδώρων, δεξιὰ τῆς δημοσίας ὁδοῦ ἐκ Πτελεοῦ, εἰς τὴν θέσιν Μεταφιὸ καὶ ἐντὸς τοῦ κτήματος τοῦ Σχοινᾶ. Εὐρίσκατο ἐντὸς χθαμαλοῦ τεχνητοῦ γηλόφου, κειμένου εἰς τὸ μέσον μικροῦ ὑψιπέδιου, καλυπτομένου πρὸ τῆς ἀνασκαφῆς ὑπὸ ὑψηλῶν ἀγρίων θάμνων.

Εἶχε τὴν εἴσοδον αὐτοῦ πρὸς Δ, ὅπως δὲ εἰς τὸν προηγούμενον ἔλειπε



Εἰκ. 22. Χάλκινα ἀντικείμενα ἐκ τοῦ τάφου.

καὶ ἐνταῦθα ἡ κορυφή τῆς θόλου, ἡ ὁποία ἦτο ἐπίσης πλήρης χωμάτων. Κατὰ τὴν ἐκκαθάρισιν αὐτῆς οὐδὲν ξένον ἀντικείμενον ἀνευρέθη μέχρι τοῦ δαπέδου τῆς, πλὴν ἐλαχίστων εὐτελῶν θραυσμάτων ἐξ ἀπλῆς οἰνοχόης τῶν ἑλληνιστικῶν χρόνων κατὰ τὸ μέσον περίπου ὕψος τοῦ κατακαθίσματος. Ἐγγὺς τοῦ δαπέδου ἔκειντο ὀστᾶ βοός, σιαγὼν ἵππου καὶ ὀδόντες κυνός. Ἐπ' αὐτοῦ τοῦ δαπέδου, τέλος, ἦσαν ἐξ ἀνθρώπινα κρανία καὶ ὀστᾶ, τετραγμμένα, μετὰ δὲ τούτων εὐρέθησαν τὰ κατωτέρω εἰκονιζόμενα ἀντικείμενα καὶ τινὰ ἀκόμη θραύσματα ἐκ διαφόρων ψευδοστόμων ἀμφορέων, μὴ ἀπεικονισθέντα.

Ὁ δρόμος εἶναι στενὸς καὶ χαμηλὸς καὶ προχειρῶς κατεσκευασμένος μῆκ. 3.85 μ., πλάτ. κατὰ τὴν ἔξοδον 0.90 μ. πρὸς τὴν θόλον 0.80 μ., ὕψος κατὰ τὴν εἴσοδον πρὸς τὴν θόλον περίπου 1.20 μ. Ἡ βόρειος παρεῖα αὐτοῦ εἶναι ἐκτιμένη καθ' ὄν τρόπον καὶ εἰς τὸν τῆς Γρίτσας διὰ μικρῶν λίθων ἄλλ' ἢ νοτία

πλευρὰ συνίσταται ἐκ σειρᾶς ὀρθίων πλακῶν, τινὲς τῶν ὁποίων ἔχουν ἐκφύγει τῆς ἀρχικῆς τῶν θέσεως (εἰκ. 23). Πρὸ τῆς θόλου σχηματίζει καὶ ἐνταῦθα στενὸν στόμιον, πεπληρωμένον ἔξ ὀλοκλήρου σχεδὸν διὰ ξηρολιθιάς.

Ἡ θόλος ἔχει διάμετρον 3.54 μ. σώζεται δὲ εἰς ὕψος 3.00 μ. Εἶναι ἐκτισμένη διὰ μικρῶν λίθων (εἰκ. 24) καὶ τὸ δάπεδον αὐτῆς εὐρίσκεται δλίγον χαμηλότερον ἢ εἰς τὸν δρόμον. Μικρὰ εἴσοδος φέρει πρὸς αὐτήν (ὕψ. 1.30 μ.,



Εἰκ. 23. Ὁ δρόμος τοῦ τάφου.



Εἰκ. 24. Ἡ θόλος τοῦ τάφου.

πλάτος 0.90 μ. εἰς τὴν βᾶσιν καὶ 0,55 μ. εἰς τὴν κορυφήν), τῆς ὁποίας τὸ ὑπερ-  
θυρον ἀποτελεῖται ἐκ μιᾶς πλακῆς ὁμοία πλᾶξ ἐπενδύει καὶ τὴν νοτίαν αὐτῆς  
παρειάν ἐν εἴδει παραστάδος.

### Τὰ ἐν τῷ τάφῳ εὐρήματα

#### α) Ἀγγεῖα

1. Ψευδόστομος ἀμφορεύς, μετὰ μικρῶν συμπληρώσεων (εἰκ. 25α) ὕψ. 0.12 μ. Πηλὸς κεραμόχρους βερνίκι καστανόξανθον. Ἐπὶ τοῦ ὄμου εἰς τὸ ἔναντι τῆς προχοῆς μέρος κρινοειδὲς κόσμημα μετὰ διπλῆς σειρᾶς στημόνων ὅμοιοι σειραὶ γραμμῶν - στημόνων εἶναι ἐσχδιασμένα καὶ ἐκατέρωθεν τῆς προχοῆς ἐναλλασσόμενα λεπταὶ καὶ παχύτεραι ταινίαι ἐπὶ τοῦ σώματος εἰς τὴν κορυφήν τοῦ ψευδοστομίου ὁμόκεντροι κύκλοι, ὧν ὁ ἐσώτερος πληροῦται διὰ χρώματος. Πρβ. διὰ τὸ σχῆμα WACE, ἔ. ἀ., πίν. XIX, 7 καὶ 3. XLVII, 3 BCH 47, 1923, σ. 200, εἰκ. 8 ἈΔ. 3, 1917, εἰκ. 70: = FURUMARK, ἀρ. 171: YE III A2. Διὰ τὸ κόσμημα τοῦ ὄμου πρβ. B.M. CAT. I, 1, A999: WACE, ἔ. ἀ., πίν. XXII, 13 F.-L., Myk. Vasen, πίν. XVIII, 124. Annuario, VI-VIII, εἰκ 37, 5.



2. Τρίτος ἀμορφίσκος μετὰ μικρῶν συμπληρώσεων (*εἰκ. 25β*)<sup>1</sup> ὕψ. 0.13μ. Πηλὸς κεραμόχρους, βερνίκι καστανομέλαν. Κεκαλυμμένος ὁ ἔξωτερικὸς λαιμός· ἐπὶ τοῦ ὤμου, ὀριζομένου ἄνω διὰ λεπτῶν ταινιῶν, πλέγμα ἐκ λεπτῶν γραμμῶν· κατωτέρω ἐναλλασσόμεναι λεπταὶ καὶ παχύτεραι ταινίαι. Πρβ. ὡς πρὸς τὸ σχῆμα WACE, ἔ.ἀ., πίν. XLV, 7. PERSSON, *Asine*, εἰκ. 237, 27: = FURUMARK, ἀρ. 45: YE. III A2. Βλ. ὡσαύτως BLEGEN, *Prosymna*, εἰκ. 174, ἀρ. 296· 456, ἀρ. 154· 473, ἀρ. 925· 476, ἀρ. 954.

3. Ποτήριον τοῦ τύπου τοῦ Βαφειοῦ, ἀκέραιον (*εἰκ. 25γ*)<sup>1</sup> ὕψ. 0.08 μ. Πηλὸς σκοτεινὸς τεφρόχρους μετὰ μελανίζουσης στιλβώσεως εἰς τὴν ἔξωτε-



Εἰκ. 25. Ἀγγεῖα ἐκ τοῦ τάφου.

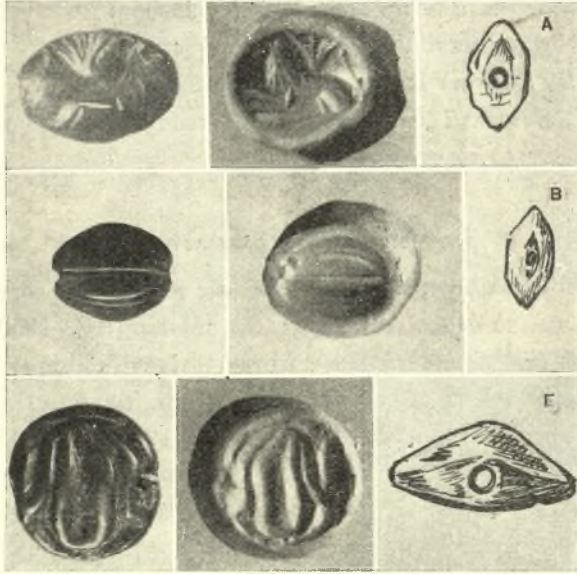
ρικὴν ἐπιφάνειαν: ἀνάμνησις τῆς τεχνικῆς τῶν μινυεῖων ἀγγείων<sup>1</sup>. Ἐλαφρῶς κυρτουμένη βάσις· ὑψηλὸν σῶμα μὲ συνεσφιγμένην τὴν μέσην, ἔνθα καὶ δύο ἀνάγλυφοι ζῶναι· μία λαβὴ κάθετος εἰς τὸ μέσον. Πρβ. ὡς πρὸς τὸ σχῆμα F.-L., *Myk. Vasen*, πίν. XXI, 150. ΑΔ. 11, 1927/28, παράρτ. σ. 63, εἰκ. 24. CV *Danemark*, 1, πίν. 48, 11: = FURUMARK, ἀρ. 226: YE III A2.

Ἐκ τῶν ἀνωτέρω ἀγγείων καὶ κατὰ τοὺς χρονολογικοὺς καθορισμοὺς τοῦ FURUMARK (*The chronology of Mycen. Pottery*, σ. 115) ὁ τάφος πρέπει νὰ ἀνήκη μεταξὺ τῶν ἐτῶν 1400 καὶ 1300 καὶ εἶναι ἐπομένως κατὰ δύο περίπου αἰῶνας παλαιότερος τοῦ προηγουμένου.

## β. Λοιπὰ εὐρήματα.

1. *Εἰκ. 26*: Α, σφραγιδόλιθος ἐκ χαλκηδονίου λίθου (κορναλίνης) μὲ ὄθραϊαν παράστασιν ἀνακειμένου γρουπός· Β, ψηφίς ἐκ τοῦ αὐτοῦ λίθου·

<sup>1</sup> Ὅμοιον ποτήριον καὶ τῆς αὐτῆς τεχνικῆς εὐρέθη καὶ εἰς Ἐλευσίνα, τῆς YE I περιόδου· ΜΥΛΩΝΑΣ, *Προϊστ. Ἐλευσίς*, εἰκ. 91 καὶ σ. 114, 1.



Εἰκ. 26. Σφραγιδόλιθοι καὶ ψηφίς.



Εἰκ. 27. Λίθινα κομβία.



Εἰκ. 28. Χαλκᾶ ἀντικείμενα ἐκ τοῦ τάφου.

Γ, σφραγιδόλιθος ἐκ μέλανος κοραλλίου (γιούσουρη) μετ' ἐγγλύφου παραστάσεως ὡσεὶ ἐσηματοποιημένου οὐκίποδος ἢ σηπίας.

2. *Εἰκ. 27*: κωνικὰ λίθινα κομβία-σφονδύλια.

3. *Εἰκ. 28*: χαλκᾶ ἀντικείμενα, ἥτοι τεμάχιον μαχαίρας, δακτύλιος, μικρὸν θραῦσμα ἀπὸ τὸ στόμιον ἀγγείου.

#### Β. ΑΝΑΣΚΑΦΗ ΦΑΡΣΑΛΟΥ

Ἡ τυχαία ἀνακάλυψις πρὸ δύο ἐτῶν τῆς χαλκῆς τεφροδόχου κάλπιδος ἐντὸς τάφου κατὰ τὸ ἀνατολικὸν ἄκρον τῆς πόλεως (ΑΕ. 1950-1951, σ. 80 κέ.) ἐπροκάλεσε τὴν ἐν τῷ αὐτῷ χρόνῳ ἐπιχειρηθεῖσαν δι' ἐξόδων τοῦ Κράτους πρόχειρον σκαφικὴν ἔρευναν εἰς τὸν περίξ χῶρον. Τὰ ἀποτελέσματα αὐτῆς ἐξείθησαν συντόμως εἰς τὰ Χρονικὰ τῆς ΑΕ. 1948-1949 (1951) σ. 40-42.

Κατὰ τὸ φθινόπωρον τοῦ παρελθόντος ἔτους ἐξηκολούθησε, δαπάναις τῆς Ἀρχαιολογικῆς Ἑταιρείας, ἐκτενεστέρα ἀνασκαφή, ἣτις διεξήχθη εἰς τὴν δυτικὴν παρυφὴν τῆς πόλεως, ἀποτελεῖ δὲ τὴν ἀρχὴν πραγματοποιήσεως εὐρυτέρου σχεδίου πρὸς συστηματικώτεραν ἐξερεύνησιν τῶν εἰς ἀμφοτέρας τὰς πλευρὰς αὐτῆς ὑποκρυπτομένων ἀρχαίων τάφων<sup>1</sup>.

Ὁ πρωίμως ἐνσκήψας χειμῶν μετὰ καθημερινῶν βροχῶν καὶ τὸ εἰς χεῖράς μας μικρὸν ποσὸν χρημάτων, τοῦ μεγαλυτέρου μέρους τῆς ἐκ 10 ἑκατομμ. δραχ. πιστώσεως διατεθέντος εἰς τὴν προηγηθεῖσαν ἀνασκαφὴν τοῦ Πτελεοῦ, δὲν ἐπέτρεψαν τὴν μετ' ἀνέσεως διεξαγωγὴν τῆς ἀνασκαφῆς. Παρὰ ταῦτα, χάρις εἰς τὴν φιλοτιμίαν τῶν ἐργατῶν καὶ μάλιστα τοῦ ἐπιστάτου τῆς ἐργασίας Χαρίλ. Πετρίδου ἔφθασεν αὕτη εἰς αἴσιον πέρας, ἀποδώσασα ἐνδιαφέροντα ἀποτελέσματα, ἅτινα ἐκτίθενται ἐν τοῖς ἐπομένοις.

1. Ἐμπροσθεν τῆς οἰκίας Ἀριστ. Μακρῆ, εἰς τὸ δυτικὸν ἄκρον τῆς πόλεως, δεξιὰ καὶ παραπλεύρως τῆς δημοσίας ὁδοῦ πρὸς Δομοκὸν εὐρίσκεται μικρὸς γήλοφος-τύμβος, ὕψους περὶ τὰ 2 μ. ἀπὸ τῆς ἐπιφανείας τοῦ μεταξὺ αὐτοῦ καὶ τῆς ὁδοῦ ρεῖθρου. Συνίσταται ἐκ καθαροῦ μαλακοῦ χώματος, ὅπως ἀπέδειξεν εὐρεῖα τομῆ, χαραχθεῖσα βαθέως μέχρι τοῦ φυσικοῦ ἐδάφους καὶ μὲ κατεύθυνσιν ἐκ Ν. πρὸς Β.

Εἰς τὸ κέντρον περιῖπου τούτου καὶ εἰς βάθος 1.00 μ. ἀπὸ τῆς κορυφῆς

<sup>1</sup> Διὰ τοὺς παλαιότερον εἰς ἀμφοτέρας τὰς παρυφὰς τῆς πόλεως ἀποκαλυφθέντας τάφους βλ. FR. STÄHLIN, Das hellen. Thessalien, 141. Ἡ σπουδαιότης τῶν τε παλαιότερων καὶ προσφάτων εὐρημάτων καταδεικνύει τὴν ἀνάγκην μιᾶς ἐξαντλητικῆς ἐρεῦνης τῶν ἐν λόγῳ θέσεων.



του εὐρέθη παιδικὸς τάφος, ἔστραμμένος ἐκ ΒΔ. πρὸς ΝΑ. Ἐπιτελεῖτο ἐκ τεσσάρων ἀσβεστολιθικῶν πλακῶν, ἀδρῶς εἰργασμένων, καὶ πέμπτης ὁμοίας, μεγαλυτέρων διαστάσεων, ὡς καλυπτῆρος (εἰκ. 29)· μῆκ. τάφου 1.14 μ., πλάτ. 0.65 μ., βάθ. 0.36 μ.· τῆς καλυπτούσης πλακὸς μῆκ. 1.34 μ., πλάτ. 0.89 μ.· τὸ πάχος ὄλων 0.08 μ. Ὁ νεκρὸς ἔκειτο ἀπ' εὐθείας ἐπὶ τοῦ ἐδάφους, βλέπων πρὸς ΝΑ. Πλὴν τοῦ σκελετοῦ, τελείως ἀποσυντεθειμένου, οὐδὲν ἕτερον ἀνευρέθη ἐντὸς τοῦ τάφου.

Ἐκεῖθεν ἡ τομὴ ἐστράφη πρὸς Α., ἀπεκαλύφθη δὲ καὶ δευτέρος ὁμοίος κατὰ τὴν ἀνατολικὴν περιφέρειαν τοῦ τύμβου. Τὸ μεγαλύτερον μέρος του εἶχε καταστραφῆ ὑπὸ κατασκευασθέντος παραπλεύρως ἀποχωρητηρίου, φαίνεται δὲ ὅτι ἦτο μεγαλυτέρων διαστάσεων τοῦ προηγουμένου καὶ — κατὰ τὰς πληροφορίας τοῦ ἀνασκάψαντος τοῦτον — οὐδὲν περιεῖχεν.

Ἦτο ἐνδεχόμενον καὶ ἄλλοι ἀκόμη τάφοι νὰ περιλαμβάνοντο ἐντὸς τοῦ προκειμένου τύμβου. Ἄλλ' ἢ περαιτέρω ἐκσκαφὴ αὐτοῦ ἔθεωρήθη ἐπικίνδυνος διὰ τὴν ἀσφάλειαν τοῦ παρακειμένου οἰκίσκου, διὸ καὶ περιορίσθη μέχρι τοῦ σημείου τούτου ἡ ἔργονα ἐνταῦθα.

2. Ὀλίγον δυτικώτερον τῆς ἀνωτέρω θέσεως, ἐπὶ τῆς ἀπέναντι πλευρᾶς τῆς ὁδοῦ, μικρὰ ἀνασκαφὴ ἔφερεν εἰς φῶς τρεῖς σαρκοφάγους, τοποθετημένας ἐγγύτατα ἀλλήλων καὶ ἐπὶ τοῦ αὐτοῦ ἐπιπέδου εἰς σχῆμα □. Ἦσαν μονόλιθοι ἐκ μαλακοῦ πώρου, χρώματος κιτρινοπρασίνου. Κατὰ τὴν ἐξωτερικὴν καὶ ἐσωτερικὴν ἐπιφάνειαν ἦσαν ἐπιμελῶς ἐξεργασμένοι καὶ λευασμένοι, πλὴν τοῦ πυθμένος, ἀδρῶς εἰργασμένου. Ἐξ αὐτῶν μόνον ἡ πρὸς Ν. ὀριζοντία διετηρεῖτο σχεδὸν ἀκεραία, ἐνῶ αἱ δύο κάθετοι πρὸς αὐτὴν ἦσαν κατὰ τὸ μᾶλλον ἢ ἦττον κατεστραμμένοι· μῆκ. 2.06 μ., πλάτ. 0.60 - 0.57 μ., βάθ. 0.44 μ.

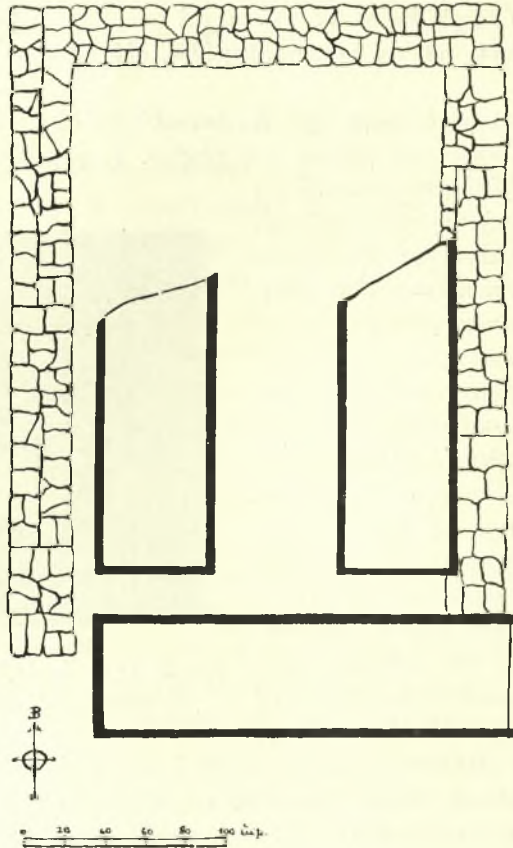
Καὶ ἀπὸ τὰς τρεῖς ἔλειπον αἱ καλύπτουσαι πλάκες καὶ ἦσαν πεπληρωμένοι χώματος. Ἐντὸς ἡ πέριξ αὐτῶν οὐδὲν εὐρέθη πλὴν τεμαχίων ἀπὸ χονδρὰς καμπυλοσχήμους κεραμίδας, αἵτινες φαίνεται ὅτι προήρχοντο ἐξ ἄλλων τάφων τοῦ σχήματος ἴσως τῶν «κεραμῶν σορῶν» (βλ. STACKELBERG, Gräber der Hellenen, πίν. VII, 1-2).

Περὶ τὸ ἡμισυ μέτρον χαμηλότερον τοῦ ἐπιπέδου τῶν σαρκοφάγων ἀνε-



Εἰκ. 29. Ὁ ἐν τῷ τύμβῳ πρὸ τῆς οἰκίας Μακρῆ εὐρεθεὶς παιδικὸς τάφος.

φίνη ταφικὸς περιβόλος;<sup>1</sup>, ἐξικνούμενος εἰς βάθος μέχρι 0.90 μ. Οἱ τοῖχοι αὐτοῦ εἶναι κατεσκευασμένοι ἐκ διπλῆς σειρᾶς λίθων καὶ ἔχουν πάχος 0.35 μ. Τὸ σχῆμά του εἶναι ὀρθογώνιον (2.45 × 3.00 μ) ὃ δὲ νότιος στενὸς τοῖχος δὲν



III. Πρόχειρον σχεδιάσμα τοῦ ταφικοῦ περιβόλου καὶ τῶν ἀνωθεν αὐτοῦ σαρκοφάγων.

εὐρέθη (*σχεδιογράφημα III*). Πρέπει ὅμως νὰ σημειωθῇ ὅτι πλὴν τῆς παρακολουθήσεως τῆς διαδρομῆς τῶν τοίχων καὶ τῆς τομῆς κατὰ τὴν βορείαν πλευρὰν πρὸς ἐξακρίβωσιν τοῦ βάθους οὐδεμίαν ἄλλην λεπτομερεστέραν ἔρευναν

<sup>1</sup> Βλ. ὅμοιον ἐν Ἀμβρακίᾳ, κατεσκευασμένον διὰ μεγαλύτερων λίθων καὶ κατὰ τὸ πηλυγωνικὸν σύστημα, τοῦ 3ου - 2ου π.Χ. αἰ. (ΜΗΛΙΑΔΗΣ, ΑΔ. 10, 1926, 63 κέ., εἰκ. 1-2). Ὁ ἐν Φαρσάλῳ πρέπει νὰ ἀνήκῃ εἰς παλαιότεραν τῶν ἑλληνιστικῶν χρόνων περιόδον, ἀφοῦ αἱ ὑπερκείμενα σαρκοφάγοι δὲν εἶναι νεώτεροι τοῦ 4ου - 3ου π.Χ. αἰ.

τοῦ προκειμένου κατασκευάσματος ἐνήργησα ἐπὶ τοῦ παρόντος, ἐπειγόμενος νὰ συμπληρώσω τὴν ταυτοχρόνως διεξαγομένην ἀνασκαφὴν τοῦ παρακειμένου μνημείου, περὶ οὗ ὁ λόγος κατωτέρω. Ἐπιφυλάσσομαι ὅμως νὰ ἐπανέλθω εἰς αὐτὸ κατὰ τὴν ἐπανάληψιν τῆς ἀνασκαφῆς ἐνταῦθα.

\* Πρὸς τὸ παρὸν δύναται μόνον νὰ βεβαιωθῇ ὅτι ὁ ταφικὸς οὗτος περίβολος συνδέεται πρὸς παλαιότεραν ταφὴν ἐκείνης, ἣτις δηλοῦται διὰ τῶν σαρκοφάγων, διότι πλὴν τῆς διαφορᾶς τῶν ἐπιπέδων ἢ μὲν πρὸς Ν. ὀριζοντία ὑπερέβαινε τὴν νοτιτὴν ὀρίζουσαν πρὸς Α. γραμμὴν αὐτοῦ, ἢ δὲ πρὸς Δ. κάθετος ἔπιπτεν ἐπὶ τοῦ μέσου τοῦ ἀντιστοίχου τοίχου του.



Εἰκ. 30. Ἡ κρηπίς τοῦ τύμβου.

3. Περαιτέρω δυτικώτερον περὶ τὰ 20 μόλις μέτρα ἐγείρεται χαμηλὸς γήλοφος παραπλεύρως τῆς πρὸς Β. διερχομένης ὁδοῦ καὶ κάτωθεν τῆς ὑψηλότερον εὐρισκομένης Γυφτόβρυσης. Ὁ γήλοφος οὗτος ἀπετέλει ἐπιβλητικὸν τύμβον, κάτωθεν τοῦ ὁποίου ἐκρύπτετο ὄρατος θολωτὸς τάφος.

Εἰς τὴν βᾶσιν τῆς περιφερείας του ὁ τύμβος περιβάλλεται ὑπὸ κρηπίδος, ὕψους 1.50 μ, συνισταμένης ἐξ εὐθυντηρίας καὶ σειρᾶς ὀρθοστατῶν ἄνωθεν. Τὴν εὐθυντηρίαν σχηματίζουν μεγάλαι καὶ ἰσχυραὶ ἐπιμήκεις πλάκες ἐκ λευκοῦ ἄσβεστολίθου, ἐκάστη τῶν ὁποίων ἔχει μῆκος πλεόν τοῦ μέτρου καὶ πάχος περὶ τὰ 0.40 μ, ἀλλὰ τὸ πλάτος αὐτῶν ποικίλλει (εἰκ. 30). Οἱ ὑπερκείμενοι ὀρθοστάται συνίστανται ἐξ ὁμοίου ὄλικου καὶ ἔχουν ἐξεργασμένας ἀδρῶς μόνον τὴν ἐξωτερικὴν ὄψιν καὶ τὰς πλευρὰς προσαρμογῶν κατὰ τὸ πολυγωνικὸν σύστημα, ἐνῶ τὸ πρὸς τὸν τύμβον μέρος αὐτῶν ἀφίεται ἀκατέργαστον. Ἡ συναρμογὴ των εἶναι τεχνικὴ καὶ στερεὰ διὰ τῶν σχηματιζομένων ἐνιαχοῦ ὀδόντων. Διὰ τὴν ἰσοπέδωσιν τῆς κορυφῆς τῆς κρηπίδος τοποθειοῦνται ἄνωθεν τῶν ὀρθοστατῶν μικρότεροι λίθοι.

Μόνον τὸ πρὸς τὴν πλευρὰν τῆς ὁδοῦ τμήμα αὐτῆς ἠρευνήθη ἐπισταμένως ἐξωτερικῶς καὶ ἐσωτερικῶς διὰ τὴν μελέτην τοῦ τρόπου κατασκευῆς τῆς. Διὰ τὸ λοιπὸν αὐτῆς μέρος ἡ ἔρευνα περιορίσθη εἰς τὴν κατὰ διαστήματα διάνοξιν παραπλεύρως αὐτῆς φρεατίων, ἐκ τῶν ὁποίων κατεδείχθη ἢ καθ' ὅμοιον τρόπον κατασκευῆς τῆς καθ' ὅλην αὐτῆς τὴν διαδρομὴν καὶ τὸ κανονικὸν κυκλικὸν σχῆμά τῆς, μὲ διάμετρον 19 μ, ἥτοι 60 πόδας<sup>1</sup>.

<sup>1</sup> Τῆς αὐτῆς ἀκριβῶς διαμέτρου εἶναι καὶ ἡ κρηπίς τοῦ ἐν Σύμῃ ὁμοίου τύμβου : L. Ross, AZ. VIII, 134. πίν. 13.



Διὰ τὴν ἔξερευνήσιν τοῦ ἐσωτερικοῦ τοῦ τύμβου ἐγένετο σταυρική τομὴ ἐκ Β. πρὸς Ν. καὶ ἐκ Δ. πρὸς Α., εἰς βάθος μέχρι τοῦ ἐπιπέδου τῆς εὐθυνητηρίας. Διὰ τῆς τομῆς ταύτης ἐμελετήθη καὶ ἡ στρωματογραφία τοῦ τύμβου: τὸ χαμηλότερον στρώμα ἐξ ἐρυθρῶπτης γῆς ἄνωθεν χαμηλὸν στρώμα λατύπης· ἐπ' αὐτοῦ ἰσόπαχον στρώμα ἀπὸ μαλακὸν φαιὸν χῶμα· τὸ λοιπὸν σωζόμενον ὕψος μέχρι τῆς κορυφῆς πληροῦται ὑπὸ μελανίζούσης καθαρᾶς γῆς.

Ἡ τομὴ ἀπεκάλυψεν εἰς τὸ μέσον κυκλικὸν θολωτὸν τάφον, εἰς τὴν συστηματικὴν ἔξερευνήσιν τοῦ ὁποίου καὶ ἀφιερώθη τὸ ὑπόλοιπον τῆς ἀνα-



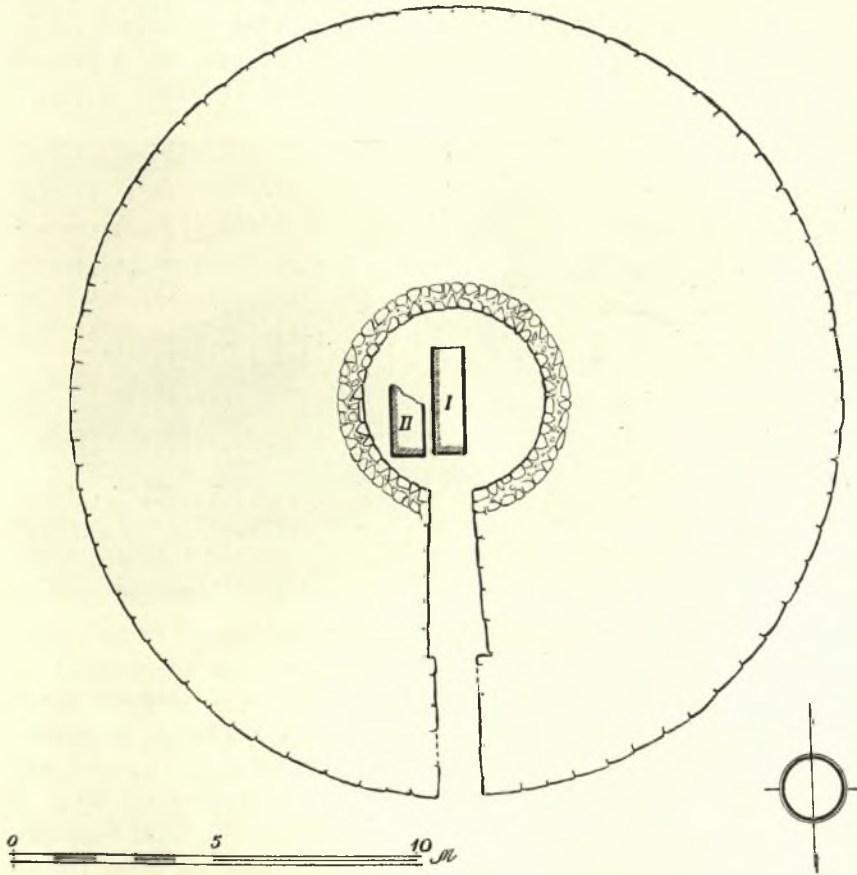
Εἰκ. 31 α-β. Ἡ θόλος τοῦ τάφου.

σκαφῆς. Τὸ δάπεδον τοῦ τάφου ἔκειτο ἐπὶ ὀλίγον ὑψηλοτέρου ἐπιπέδου τῆς εὐθυνητηρίας τῆς κρηπίδος, συγκεκριμένως εἰς τὸ ἐπίπεδον τοῦ ἐκ λατύπης στρώματος. Ἡ βᾶσις αὐτοῦ ἔχει διάμετρον 4.50 μ., ὁ δὲ τοῖχος, δι' οὗ εἶναι ἐκτισμένος, ἔχει κατασκευασθῆ διὰ μεγάλων σιδηρολίθων κατὰ τὸ πολυγωνικὸν σύστημα καὶ ἔχει πάχος 0.65 μ. (εἰκ. 31α-β σχεδ. IV)<sup>1</sup>. Τὸ μεγαλύτερον μέρος του κατεστράφη κατὰ τοὺς ἀρχαίους ἤδη χρόνους καὶ μόνον εἰς μερικά σημεῖα τὸ ὕψος τῆς θόλου φθάνει ἀκόμη εἰς 1-2 μ., εἰς ὃ ὕψος ἡ διάμετρος τοῦ κύκλου μειοῦται εἰς 4.10 μ.

Ἐπιμήκης στενὸς δρόμος ἔφερεν ἐκ τῆς νοτίας πλευρᾶς τοῦ τύμβου εἰς τὴν θόλον. Ἔχει συνολικὸν μῆκος 7.25 μ., εἶναι δὲ ἐκτισμένος διὰ μεγάλων χονδρῶν πλακῶν, ὁμοίων πρὸς τὰς τῶν ὀρθοστατῶν τῆς κρηπίδος. Τὸ σχῆμά

<sup>1</sup> Τὸ παρὸν σχεδιογράφημα ἐξετελέσθη ὑπὸ τοῦ συναδέλφου Δ. Θεοχάρη ἐπὶ τῇ βᾶσει τοῦ ἰδιοῦ μου προχείρου σχεδίου καὶ τῶν διαστάσεων τοῦ μνημείου· δὲν ἔχει ἐπομένως ἀξιώσεις ἀπολύτου ἀκριβείας εἰς τὰς λεπτομερείας, παρᾶχει ἐν τούτοις διαφωτιστικὴν παράστασιν τοῦ συνόλου.

του εἶναι ἰδιόρρυθμον : διαιρεῖται εἰς δύο τμήματα, ἐκ τῶν ὁποίων τὸ ἔξωτερικὸν ἔχει μῆκ. 3.92 μ., πλάτ. 1.10 μ. τὸ ἔσωτερικὸν τμήμα αὐτοῦ, ὅπερ θὰ ἠδύνατο νὰ χαρακτηρισθῆ καὶ ὡς προθάλαμος τοῦ τάφου, προσλαμβάνει τριγωνικὸν

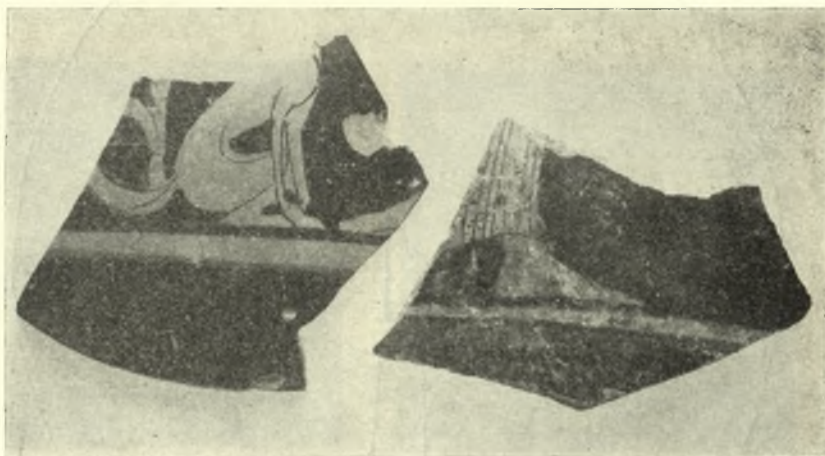


IV. Σχεδιογράφημα τοῦ ἐν τῷ τύμβῳ θολωτοῦ τάφου.

σχῆμα διὰ δύο ἀνοιγομένων ἑκατέρωθεν γωνιῶν τὸ πλάτος αὐτοῦ ἐνταῦθα εἶναι 1.48 μ., εἰς τὴν εἴσοδον πρὸς τὴν θόλον 1.05 μ. Τὸ τελευταῖον τοῦτο τμήμα τοῦ δρόμου—προθαλάμου ἐκλείετο κατὰ τὴν ἔξοδόν του διὰ ξυλίνης κατὰ πᾶσαν πιθανότητα θύρας, ὡς ἀποδεικνύει μέγας ἀριθμὸς κοινῶν σιδηρῶν ἤλων, εὐρεθέντων εἰς τὸ ἔσωτερικὸν μέρος τῆς δυτικῶς ἀνοιγομένης γωνίας. Κρίνοντας ἀπὸ τοὺς ἄλλους εὐρεθέντας ὁμοίους τάφους, πρέπει νὰ ὑποθέσωμεν ὅτι καὶ ὁλόκληρος ὁ δρόμος ἦτο ἐστεγασμένος· ὅπως δὴποτε,

διὰ τὸ ἐσωτερικὸν τμήμα αὐτοῦ, τὸν προθάλαμον, ἢ στέγασις εἶναι βεβαία ἐκ τῆς παρουσίας τῆς θύρας κατὰ τὴν εἴσοδον πρὸς αὐτόν.

Ἐντὸς τῆς θόλου εὐρίσκοντο παρακείμεναι, κατὰ τὸ δυτικὸν αὐτῆς ἄκρον, δύο πώρινοι σαρκοφάγοι, ὅμοιοι ἀκριβῶς πρὸς τὰς εὐρεθείσας ἄνωθεν τοῦ προηγουμένου ταφικοῦ περιβόλου (εἰκ. 31α)· ἐξ αὐτῶν ἢ μία ἦτο κατεστραμμένη κατὰ τὸ ἥμισυ τῶν ὀρθίων αὐτῆς πλευρῶν, ἀλλ' ἢ βάσις τῆς διετῆρει ὅλον τὸ μήκος, τῆς πρὸς Δ. εἶχε καταστραφῆ μόνον ἢ πρὸς τὰ



Εἰκ. 32. Ἐρυθρόμορφα ὄστρακα ἐκ τοῦ τάφου.

κάτω ὀρθία στενὴ πλευρά. Ἐξ ἀμφοτέρων ἔλειπον αἱ καλύπτουσαι πλάκες, τεμάχια δὲ τινὰ κατακείμενα εἰς τὸ ἀπέναντι μέρος τῆς θόλου προήρχοντο ἀσφαλῶς ἐκ τούτων. Ἡ μεταξὺ των ἀπόστασις ἦτο μόλις 0.25 μ., καὶ ἡ πρὸς Δ. εὐρισκομένη ἔκειτο ἐπὶ ὑψηλοτέρου (κατὰ 0.22 μ.) ἐπιπέδου τῆς ἄλλης. Τὸ πλάτος (0.75 μ.) καὶ βάθος (0.57-0.60 μ.) αὐτῶν ἔχουσι τὰς αὐτὰς διαστάσεις, διαφέρουσι δὲ μόνον κατὰ τὸ μήκος (τῆς πρὸς Α. 2.10 μ. τῆς ἄλλης 1.72 μ.).

Παραπλευρῶς τῶν σαρκοφάγων τούτων εὐρέθησαν ἀφθονα ὄστρακα ἐκ μελαμβραφῶν σκύφων τοῦ 4ου π.Χ. αἰ. καὶ ἔτι ἀφθονώτερα ἀπὸ ἀγγεῖα τῶν ἑλληνιστικῶν χρόνων. Μεταξὺ αὐτῶν εὐρέθησαν ἀκόμη καὶ δύο μικρὰ ὄστρακα ἐξ ἐρυθρομόρφων ἀγγείων τοῦ τέλους τοῦ 5ου αἰ., ἅτινα καὶ ἀπεικονίζονται ἐνταῦθα (εἰκ. 32).

Ἐντὸς τοῦ προθαλάμου μεταξὺ τῶν ἀνωτέρω σημειωθέντων ἦλων ἔκειτο καὶ μία σιδηρᾶ σιλεγγίς, μετρίας διατηρήσεως. Ἐπὶ ἄλλων ἔπειτα σημείων αὐτοῦ εὐρέθησαν καὶ ἄλλα μεγάλα τεμάχια ἀπὸ εὐμεγέθεις κυρίως ἀμφορεῖς τῶν ἑλληνιστικῶν χρόνων. Ἀλλὰ τὸ πολυτιμότερον εὑρημα,



ὅπερ ἀπέδωσε τὸ τμήμα τοῦτο τοῦ τάφου, ὑπῆρξεν ὁ εἰς τεμάχια ἀνευρεθεὶς μέγας μελανόμορφος κρατῆρ τῆς χειρὸς τοῦ Ἐξηκίου, ὅστις, ἀποκατασταθεὶς ἤδη μετὰ πολλῆς ἐπιμελείας ὑπὸ τοῦ συγκολλητοῦ τοῦ Ἐθν. Μουσείου Τρ. Κοντογιώργη, μέλλει νὰ ἀποτελέσῃ ἀντικείμενον ἰδιαιτέρας μελέτης καὶ δημοσιεύσεως. Δέον ὅμως νὰ σημειωθῇ ὅτι μικρὸν θραῦσμα τοῦ κρατῆρος τούτου εἶχεν ἀνευρεθῆ προηγουμένως ἐντὸς τῆς θόλου μετὰ τῶν λοιπῶν ὀστράκων.

Ἡ τοιαύτη μεταξὺ τῶν εὐρημάτων χρονικὴ ἀπόστασις ἔφερεν ἐν ἀρχῇ εἰς ἀπορίαν ὡς πρὸς τὴν ἀκριβῆ χρονολόγησιν τοῦ τάφου. Ἡ σκέψις μου ὠδηγήθη τὸ πρῶτον εἰς τὴν περίοδον μεταξὺ τοῦ 4ου καὶ 3ου π.Χ. αἰ., πρὸς τὴν ὁποίαν ἔφερον τὰ πολυάριθμα ὄστρακα καὶ αὐταὶ αἱ σαρκοφάγοι. Προσεκτικωτέρα ἐν τούτοις μελέτη μὲ ἔπεισεν ὅτι ὁ τάφος δὲν δύναται νὰ κατασκευασθῆ ἀργότερον τῶν ἀρχῶν τοῦ 5ου π.Χ. αἰ., ἅπαντα δὲ τὰ μετὰ τὴν περίοδον ταύτην εὐρήματα ὀφείλονται εἰς μεταγενεστέρως αὐτοῦ χρήσεις. Εἰς τὴν ἀνωτέρω χρονολογίαν ἄγει πλὴν τοῦ εὐρήματος τοῦ κρατῆρος καὶ ὁ τρόπος κατασκευῆς τῆς τε κρηπίδος τοῦ τύμβου καὶ τῶν τοίχων τοῦ τάφου.

Τοιουτοτρόπως, διὰ τὴν κρηπίδα θὰ ἠδυνάμεθα νὰ παραβάλωμεν τὸ δεξιὰ τοῦ Ἡριδανοῦ παρόχθιον Θεμιστόκλειον τεῖχος (WREDE, *Attische Mauern*, 9 ἀρ. 22), τοῦ ὁποίου ἡ εὐθυνηγρία κάτωθεν καὶ οἱ ὑπερκείμενοι ὀρθοστάται παρουσιάζουσι μεγάλην ὁμοιότητα κατασκευῆς πρὸς τὴν τοῦ τύμβου τῆς Φαρσάλου. Ὁ τρόπος ἔπειτα, καθ' ὃν εἶναι ἐκτισμένη ἡ θόλος, μᾶς ὀδηγεῖ εἰς τὸ βορειοελλαδικὸν πολυγωνικὸν σύστημα τῶν ἀρχαϊκῶν χρόνων μὲ τὰς καμπυλωμένας διαδρομὰς τῶν ὑπερκειμένων στοιβῶν (βλ. WREDE, ἔ.ἀ., 42· πρβ. NOACK, *AM.* 19, 1894, σ. 247 σημ. 3).

Τὸ ἀνωτέρω μνημεῖον παρουσιάζει ὅλως ἰδιαιτέρον ἐνδιαφέρον, διότι εἶναι ὁ πρῶτος θολωτὸς τάφος τῶν ἀρχαϊκῶν χρόνων, ὁ ὁποῖος ἀνευρέθη ἐπὶ τῆς ἠπειρωτικῆς Ἑλλάδος.

Μέχρι πρὸ ὀλίγου ἐπιστεύετο ὅτι μετὰ τὸ τέλος τοῦ μυκηναϊκοῦ πολιτισμοῦ εἶχε παύσει ὀριστικῶς ἡ κατασκευὴ θολωτῶν τάφων<sup>1</sup> διὰ δύο κυρίως λόγους: τὴν ἀλλαγὴν τῶν κοινωνικῶν συνθηκῶν καὶ τὴν μεταβολὴν τῶν νεκρικῶν ἐθίμων. Τὰ οἰκονομικῶς ἀνθοῦντα βασιλικά γένη τῶν μυκηναϊκῶν χρόνων, τὰ δυνάμενα νὰ διαθέτωσι διὰ τὴν κατασκευὴν τῶν διαπανηγρῶν θολωτῶν τάφων, εἶχον πλέον ἐκλείψει. Καὶ ἀντὶ τῆς ταφῆς ὁ νεκρὸς τῶρα ἐκαίετο, ἢ καῦσις δ' αὐτοῦ καθίστα περικτὴν τὴν πολυτέλειαν

<sup>1</sup> Βλ. DRAGENDORFF, *Thera* II, 101. ЗЕПЕТМАЙЕР, *Leichenverbrennung und Leichenbestattung*, 123-4· САНЕН ἐν *Daremborg*, *DA.* IV 2, 1213 (sepulcrum).

τοῦ θολωτοῦ τάφου. Τὴν θέσιν αὐτοῦ καταλαμβάνει ἤδη ὁ τύμβος, μεταφερομένου οὕτω τοῦ ἐνδιαφέροντος ἀπὸ τῆς ἐσωτερικῆς λαμπρότητος τοῦ τάφου εἰς τὴν ἐξωτερικὴν καὶ ἐπιδεικτικὴν αὐτοῦ ἐπιβλητικότητα <sup>1</sup>.

Ἡ μυκηναϊκὴ ταφικὴ παράδοσις ἐν τούτοις δὲν σβῆνει καθ' ὅλοκληρίαν. Εἰς τὸν γεωμετρικὸν τάφον τοῦ Ἀσσαρλίκ <sup>2</sup> κατ' ἀρχάς μὲ τὸν θάλαμον καὶ τὸν δρόμον, ὅστις ἔφερε πρὸς τὴν περιφέρειαν τοῦ καλύπτοντος τύμβου, εἰς τοὺς ὁμοίους ἔπειτα ἀρχαίους εἰς τὴν λοιπὴν Καρίαν <sup>3</sup> καὶ τὴν νῆσον Θήραν <sup>4</sup> εἶδον τὴν συνέχειαν τῆς μυκηναϊκῆς παραδόσεως: ἂν ἀποφεύγεται ἡ κατασκευὴ θολωτῶν τάφων ἔνεκα τῆς δαπανηρότητός των, χρησιμοποιεῖται ὅμως τὸ ὀλιγώτερον δαπανηρὸν εἶδος τῶν ὑπογείων θαλαμωτῶν τάφων, ὅπερ, ἀνάγον τὴν ἀρχὴν του εἰς τοὺς προμυκηναίους ἤδη χρόνους, δὲν ἔπαυσεν ὑφιστάμενον καὶ κατὰ τὴν ἀνθηροτέρα ἐπιπέδοδον τοῦ μυκηναϊκοῦ πολιτισμοῦ παραπλεύρως τῶν θολωτῶν τάφων <sup>5</sup>. Εἰς μυκηναϊκὴν ὥσαύτως ἐπίδρασιν ὀφείλονται οἱ ὅμοιοι ἐτρουσκικοὶ τάφοι ἐν Ἰταλίᾳ <sup>6</sup> καὶ οἱ μεταγενέστεροι ὑπόγειοι τάφοι τῆς Μακεδονίας μὲ τὴν μεγαλοπρεπῆ ναϊδόσχημον ἀρχιτεκτονικὴν των καὶ τὴν πλουσίαν αὐτῶν διακόσμησιν <sup>7</sup>.

Ἄλλὰ ζωηρότερον τῶν ἄνω παραδειγμάτων ἡ μυκηναϊκὴ παράδοσις ἐκφράζεται εἰς τοὺς ὀλίγους μέχρι σήμερον ἀνακαλυφθέντας θολωτοὺς τάφους.

Εἰς τοὺς ἀκολουθοῦντας τὸν μυκηναϊκὸν πολιτισμὸν γεωμετρικοὺς χρόνους ἀνήκουσιν οἱ γνωστοὶ θολωτοὶ τάφοι τῆς Μαρμαίριανης καὶ τοῦ Βόλου καὶ εἰς τὴν μεταβατικὴν περίοδον πρὸς τὴν ἀνατολίζουσαν τέχνην οἱ θολωτοὶ τάφοι τῶν Ἀρκάδων R, M, L (ANNUARIO, 10-12, 1927-1929, 202 κέ., πίν. IV

<sup>1</sup> CAHEN, ἔ.ἀ. Βλ. καὶ OM. Ὀδ. 24, 83-84: ὄς κεν τηλεφανῆς . . . ἀνδράσιν, εἴη | τοῖς, οἳ νῦν γεγάσι καὶ οἳ μετόπισθεν ἔσσονται.—Ὁ τύμβος οὕτω ἐθεωρήθη γεωτερισμὸς τῶν ὁμηρικῶν χρόνων, ἄσχετος πρὸς τὰς μυκηναϊκὰς ταφικὰς συνθηκὰς. Ἡ ἀρχὴ του ἀπεδόθη εἰς τοὺς λαοὺς τῆς Μ. Ἀσίας καὶ δὴ τοὺς Φρύγας, ὁπόθεν καὶ παρελήφθη ὑπὸ τῶν Ἑλλήνων: πρβ. KÖRTE, AM. 24, 1899, 42. ZEHETMAIER, ἔ.ἀ. Τελευταίως ὅμως ὁ VALMIN, Tholos tombs and tumuli (=Corolla archaeologica Gustavo Adolfo, 1932, 216 κέ.) ἀπέδειξε πόσον στενῶς συνδέεται οὗτος μετὰ τοῦ μυκηναϊκοῦ θολωτοῦ τάφου καὶ τῆς μυκηναϊκῆς ἐν γένει νεκρικῆς λατρείας.

<sup>2</sup> JHS. 8, 1887, 67 καὶ 79 κέ. καὶ 16, 1896, 245 κέ. Πρβ. DRAGENDORFF, ἔ.ἀ. σ. 101.

<sup>3</sup> JHS. 20, 1900, 66 κέ.

<sup>4</sup> DRAGENDORFF, ἔ.ἀ. 92 κέ.

<sup>5</sup> Βλ. VALMIN, ἔ.ἀ., 223 κέ.

<sup>6</sup> Βλ. A. MINTO, Populonia, 76 κέ.

<sup>7</sup> Κατάλογον οὐ μόνον τῶν τάφων τῆς Μακεδονίας, ἀλλὰ καὶ τῶν λοιπῶν γνωστῶν ἐξ ἄλλων περιοχῶν, οἵτινες παρουσιάζουν μυκηναϊκὴν ἐπίδρασιν, παραθέτει ὁ Καθηγητὴς Κ. ΡΩΜΑΙΟΣ εἰς τὴν τελευταίαν θαυμασιάν ἐργασίαν του Ὁ μακεδονικὸς τάφος τῆς Βεργίνας, 13-14 καὶ 50 πρβ. τοῦ αὐτοῦ, Ἀνασκαφὴ στὸ Καραμπουρνάκι τῆς Θεσσαλονίκης (= ΕΠΙΤΥΜΒΙΟΝ ΤΣΟΥΝΤΑ, 358 κέ.), σ. 363.

καὶ V). Ἀπὸ τῶν ἀρχῶν δὲ τοῦ παρελθόντος αἰῶνος ἤτο ἤδη γνωστός ὁ εἰς τὸ Παντικάπαιον (Mont d'Or) θολωτὸς τάφος, εὐρεθεὶς παραπλεύρως ἄλλων τοῦ προηγουμένου τύπου<sup>1</sup>, ὅλοι σύγχρονοι πρὸς τὸν τῆς Φαρσάλου. Ἀκολουθοῦν ἔπειτα οἱ τρεῖς θολωτοὶ τάφοι παρὰ τὴν βουλγαρο-ἑλληνικὴν μεθόριον, ἐν τῇ Ἐνατ. Θράκῃ, τοῦ Mal-Tere, Kurt-Kale καὶ Kirk-Kilisse (Σαράντα Ἐκκλησιῶν)<sup>2</sup>, ἅπαντες τοῦ 4ου π.Χ. αἰ.

Ὁ FLOW ἐν τῇ διαπραγματεύσει τῶν τελευταίων συνάγει τὸ καθ' ὅλα ὄρθον συμπέρασμα (ἔ.ἀ., σ. 115) ὅτι ἀποτελοῦσιν οὗτοι—ἐν συνδυασμῷ καὶ μὲ τὰ παλαιότερα (6<sup>ον</sup> αἰ.) εὐρήματα τοῦ Trebenische — μεταγενεστέρως ἐπιβιώσεις μυκηναϊκῶν ἐπιδράσεων, αἵτινες ἀνάγονται μέχρι τῆς ἐποχῆς τῆς ἀκμῆς τοῦ μυκηναϊκοῦ πολιτισμοῦ καὶ ἀποδεικνύουν βαθεῖαν διείσδυσιν αὐτοῦ ἐν Μακεδονίᾳ καὶ Θράκῃ. Σπεύδει ὅμως νὰ δηλώσῃ, καθ' ὃν τρόπον καὶ οἱ προηγούμενοί του σοφοί, ὅτι «οἱ θολωτοὶ τάφοι ἐν Ἑλλάδι, οἱ γνωστοὶ κατὰ τὴν μυκηναϊκὴν περιόδον, δὲν παρουσιάζονται πλέον». Ἀλλὰ τὰ προσαχθέντα ἀνωτέρω παραδείγματα ἐξ αὐτῆς τῆς ἑλληνικῆς γῆς ὁμοῦ μετὰ τοῦ ἀνακαλυφθέντος ἤδη τάφου τῶν Φαρσάλων δὲν ἀποδεικνύουν πόσον ἄδικος ἦτο ἡ παλαιότερα γνώμη καὶ δὲν παρέχουν τὴν ἐλπίδα ὅτι εἶναι δυνατὸν καὶ ἄλλοι ὅμοιοι νὰ ἔλθωσιν εἰς φῶς σὺν τῷ χρόνῳ, τοῦλάχιστον εἰς τὰ ἐχόμενα στερορότερον τῆς παραδόσεως καὶ τὰ περισσότερον εὐημεροῦντα κατὰ τὴν ἀρχαιότητα διαμερίσματα τῆς ἑλληνικῆς Χώρας;

ΝΙΚΟΛΑΟΣ Μ. ΒΕΡΔΕΛΗΣ

<sup>1</sup> S. REINACH, *Antiq. du Bosphore Cimmér.* (1892), 4 καὶ 17, πίν. Αα καὶ Β. Τὸν τύπον τοῦ τάφου τούτου ὅπως καὶ τῶν παρακειμένων ὁ Reinach θεωρεῖ ἀφιχθέντα ἐνταῦθα διὰ τῶν Μιλησίων ἀποίκων κατὰ τὸν 6<sup>ον</sup>-5<sup>ον</sup> π.Χ. αἰ. Πρβ. DURM, *Die Baukunst der Griechen*, 82 καὶ *Jahreshefte*, 10, 1907, 237.

<sup>2</sup> Ὁ τελευταῖος ἦτο ἤδη γνωστός ἀπὸ τῶν ἀρχῶν τῆς παρουσίας ἑκατονταετηρίδος (βλ. BSA. 17, 1911, 76 κέ, πίν. XX), ἀλλ' οἱ δύο πρῶτοι ἀνεσκάφησαν προσφάτως, δημοσιευθέντες ὑπὸ τοῦ FLOW ἐν *Bull. de l'Inst. archéol. Bulgare*, 11, 1937, 1 κέ.