

ΕΚΘΕΣΕΙΣ

ΠΕΡΙ ΤΩΝ ΕΡΓΑΣΙΩΝ ΤΗΣ ΑΡΧΑΙΟΛΟΓΙΚΗΣ ΕΤΑΙΡΕΙΑΣ ΚΑΤΑ ΤΟ ΕΤΟΣ 1951

1. ΑΝΑΣΚΑΦΑΙ ΕΝ ΤΩ ΔΙΟΝΥΣΙΑΚΩ ΘΕΑΤΡΩ

Ἀσχολούμενος με τὴν μελέτην καὶ σχεδιάσιν τῶν μνημείων τῆς νοτίας κλιτύος τῆς Ἀκροπόλεως με τὸν σκοπὸν νὰ περιλάβω καὶ τὰ μνημεῖα ταῦτα εἰς τὸν καταρτιζόμενον ὑπ' ἐμοῦ νέον ἀρχαιολογικὸν χάρτην τῶν Ἀθηνῶν, παρετήρησα κατὰ τὴν ἀνατολικὴν πύροδον τοῦ Διονυσιακοῦ θεάτρου τὰ ὑπολείμματα μιᾶς ἡμικυκλικῆς ἀψίδος, ἣτις ἐγένετο ἀφορμὴ νὰ ἐξετάσω λεπτομερέστερον καὶ τὰ μεταγενέστερα τῆς ἐποχῆς τοῦ θεάτρου εἰρήπια. Τὰ ἐκ τῆς ἐρεύνης μου ταύτης πορίσματα ἐν συνδυασμῶ καὶ μετὰ παλαιότερον ἐνταῦθα ἀνευρεθέντα χριστιανικὰ λείψανα (τοίχους, πολλὰ ἀρχιτεκτονικὰ μέλη, ἐπιτυμβίους ἐπιγραφὰς καὶ ἰδίως πολλοὺς χριστιανικοὺς τάφους) μᾶς ἐπιτρέπουν νὰ ὑποθέσωμεν, ὅτι κατὰ τὸ δεῦτερον ἡμῖσιν τοῦ 5^{ου} μ.Χ. αἰῶνος ἰδρῦθη κατὰ τὴν ἀνατολικὴν πύροδον τοῦ θεάτρου μία χριστιανικὴ βασιλική, εἰς τὴν ὁποίαν ἀνήκει καὶ ἡ ἀνωτέρω μνημονευθεῖσα ἀψίς, ἐνῶ συγχρόνως ἐκρησιμοποιήθη δλόκληρον τὸ χαμηλότερον μέρος τοῦ θεάτρου, ἡ σκηνὴ καὶ ἡ ὀρχήστρα, διὰ τὰς διαφόρους ἄλλας ἀνάγκας τοῦ ναοῦ (*πίν. I*).

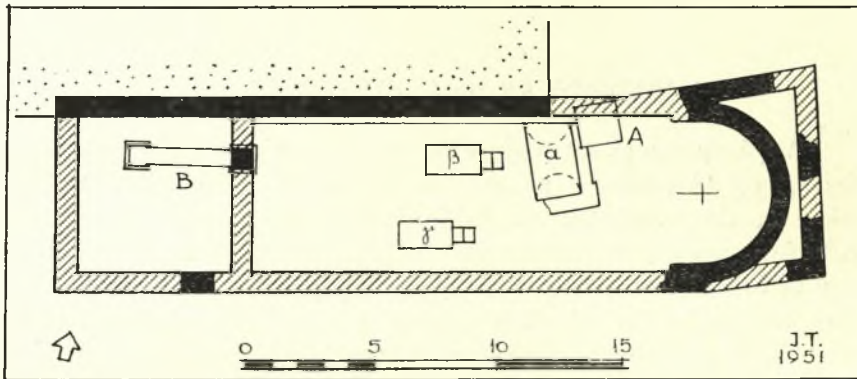
Λεπτομερὴς μελέτη περὶ τῆς ἀρχιτεκτονικῆς καὶ τῆς ἱστορίας τοῦ σπουδαιοτάτου αὐτοῦ χριστιανικοῦ μνημείου τῶν Ἀθηνῶν θὰ δημοσιευθῇ εἰς τὴν Ἀρχαιολογικὴν Ἐφημερίδα τοῦ 1952. Διὰ τὸν λόγον αὐτὸν περιορίζομαι ἐνταῦθα εἰς τὴν ἔκθεσιν τοῦ καθαρώς ἀνασκαφικοῦ ἔργου ἐν σχέσει μετὰ τὴν βασιλικὴν καὶ τῶν ἀποτελεσμάτων τῶν ἐργασιῶν μου διὰ τὴν ἐξακρίβωσιν τῆς θέσεως καὶ τοῦ σχεδίου τῆς καταστραφείσης κατὰ τοὺς χρόνους τῆς Ἑλληνικῆς Ἐπαναστάσεως βυζαντινῆς ἐκκλησίας τοῦ Ἀγ. Γεωργίου τοῦ Ἀλεξανδρινοῦ ¹.

¹ Αἱ ἐν Ἀθήναις ἀνασκαφικαὶ μου ἐργασίαι, τὰς ὁποίας ἀπὸ τριετίας ἤρχισα, κυρίως ἀποβλέπουν εἰς τὴν σπουδὴν τῶν παλαιοχριστιανικῶν μνημείων τῆς πόλεως, με

Πρὸ τῶν ἀνασκαφῶν δλόκληρος ἡ ὑπὸ τῆς βασιλικῆς καταλαμβανομένη ἔκτασις ἐκαλύπτετο ὑπὸ νεωτέρας ἐπιχώσεως, λίθων καὶ χωμάτων, μόλις δὲ μεταξὺ αὐτῶν διεγράφετο τὸ κυκλικὸν σχῆμα τῆς ἀψίδος.

Μὲ τὴν ἐλπίδα, ὅτι θὰ ἦτο δυνατόν νὰ σώζωνται καὶ ἄλλοι τοῖχοι τῆς βασιλικῆς ἀπεμάκρυνα πάντα τὰ ὑλικά τῆς νεωτέρας αὐτῆς ἐπιχώσεως, ἀλλ' οὐδαμῶς εὐρέθησαν ἴχνη τῆς βασιλικῆς, καταστραφέντα πιθανῶς κατὰ τὴν ἐκτέλεσιν τῶν παλαιότερων ἀνασκαφῶν, αἱ ὁποῖαι εἶχον φθάσει μέχρις αὐτοῦ τοῦ βράχου.

Ἡ τελεία ὁμως ἐξαφάνισις τῶν τοίχων τῆς βασιλικῆς φαίνεται, ὅτι δὲν



Εἰκ. 1. Ἀναπαράστασις τῆς κατόψεως τῆς παλαιοχριστιανικῆς βασιλικῆς τοῦ Διονυσιακοῦ θεάτρου.

ὀφείλεται μόνον εἰς τοὺς ἀρχαιολόγους. Ἡ ἀνεύρεσις ἐνταῦθα διαφόρων τοίχων οἰκιῶν, ὡς καὶ πολλῶν πίθων, τῶν βυζαντινῶν χρόνων καὶ τῶν χρο-

τελικὸν σκοπὸν τὴν δημοσίευσιν γενικῆς περὶ τῶν παλαιοχριστιανικῶν Ἀθηνῶν μελέτης.

Διὰ τὴν βοήθειαν, τὴν ὁποίαν μοὶ παρέχει ἐκάστοτε ἡ Ἀρχαιολογικὴ Ἐταιρεία πρὸς πραγματοποίησιν τοῦ ἔργου μου τούτου, αἰσθάνομαι τὴν ὑποχρέωσιν νὰ εὐχαριστήσω καὶ ἐνταῦθα τόσον τὸ Σὸν Συμβούλιον ὅσον καὶ τὸν Γραμματέα αὐτῆς καθηγητὴν μου κ. Ἀ. Ὁρλάνδον.

Ὅλος ἰδιαιτέρως ἐπίσης εὐχαριστῶ τὸν Διευθυντὴν τῶν Ἀμερικανικῶν ἀνασκαφῶν τῆς Ἀρχαίας Ἀγορᾶς τῶν Ἀθηνῶν κ. H. Thompson διὰ τὸ ἐνδιαφέρον, μὲ τὸ ὁποῖον παρακολουθεῖ τὰς ἀνωτέρω ἐργασίας μου καὶ τὴν παρασχεθεῖσαν ἀδειαν, ὅπως χρησιμοποιοῦ τὰ εἰδικὰ ἐργαστήρια τῶν ἀνασκαφῶν τῆς Ἀγορᾶς πρὸς ἐπεξεργασίαν τῶν διαφόρων ἀρχαιολογικῶν μου εὐρημάτων.

Εὐχαριστίας ἐπίσης ἐκφράζω εἰς τὴν δεσποινίδα A. Frantz καὶ τὸν καθηγητὴν κ. H. Robinson διὰ τὴν χρονολόγησιν τῶν ἀνευρεθέντων ἀγγείων, τὰ ὁποῖα ἀναφέρω εἰς τὴν παροῦσαν ἔκθεσίν μου. Τὴν δεσποινίδα A. Frantz εὐχαριστῶ ἐπίσης καὶ διὰ τὴν φωτογράφησιν τῶν ἀγγείων (εἰκ. 3, 8 καὶ 9). Αἱ λοιπαὶ δημοσιεύμεναι ἐνταῦθα φωτογραφίαι ὀφείλονται εἰς τὸν κ. Γ. Τσίμαν.

νων τῆς Τουρκοκρατίας, ἀποδεικνύουν, ὅτι ἤδη πολὺ ἐνωρίτερον εἶχεν ἀρχίσει ἡ καταστροφή τῆς βασιλικῆς.

Ὅτιω ἐκ τῆς βασιλικῆς διεσώθη μόνον ἡ ἀψίς, ἣτις εἶναι θεμελιωμένη ἐντὸς τοῦ Ὁδείου τοῦ Περικλέους καὶ μικρὸν τμήμα τοίχου τῆς νοτίας πλευρᾶς. Ὡς βορεία πλευρὰ ἐχρησιμοποιήθη αὐτὸς οὗτος ὁ ἀναλημματικὸς τοῖχος τῆς παρόδου τοῦ θεάτρου (εἰκ. 1 καὶ 2). Ἐπίσης πλησίον τῆς ἀψίδος



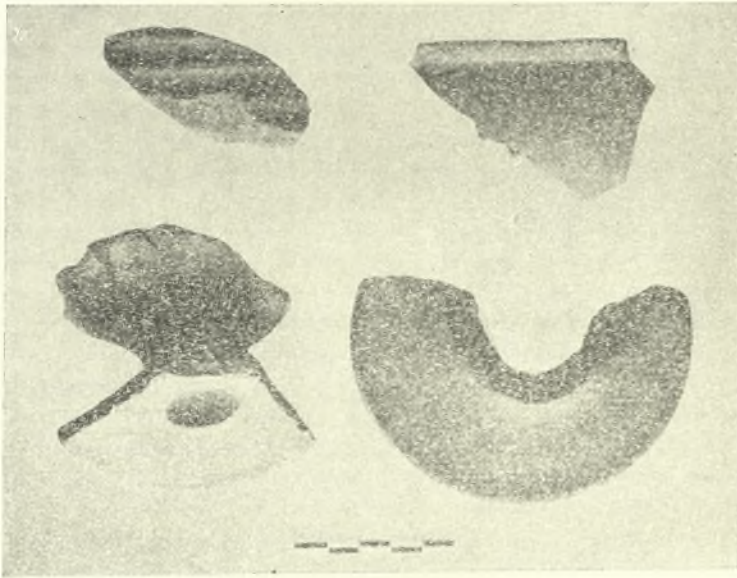
Εἰκ. 2. Ἡ ἀψίς τῆς βασιλικῆς καὶ πρὸ αὐτῆς ὁ τοῖχος τῶν χρόνων τῆς Τουρκοκρατίας.

εὐρέθη ἄθικτος καὶ ἡ παλαιὰ ἐπίχωσις, ἐκ τῶν ἐντὸς δὲ αὐτῆς ἀνευρεθέντων ἀγγείων κατορθώσαμεν νὰ προσδιορίσωμεν τὸν χρόνον τῆς οἰκοδομῆς τῆς βασιλικῆς.

Ἡ ἐπίχωσις ἀπὸ τῆς ἐπιφανείας τοῦ βράχου, ὅστις εἰς τὸ σημεῖον αὐτὸ ἀποτελεῖ καὶ τὸ δάπεδον τοῦ Ὁδείου, ἔχει ὕψος 0.74 μ.

Τὸ βαθύτερον μέρος τῆς ἐπιχώσεως ἀπετελεῖτο ἀπὸ τέφραν καὶ μαῦρα χρώματα, ἐντὸς δ' αὐτῆς ἀνευρέθησαν τεμάχια ἀπηνθρακωμένων ξύλων, σιδηροὶ ἥλοι, τεμάχια κεράμων στέγης καὶ πολλὰ τεμάχια ἀγγείων. Τὴν αὐτὴν ἀκριβῶς ἐπίχωσιν σημειώνει ὅτι εὔρε καὶ ὁ Καστριώτης, ὅστις πρῶτος ἀνέσκαψε τὸ Ὁδεῖον, ὀρθῶς δὲ ὑπέθεσεν ὅτι ἡ ἐπίχωσις αὕτη ἐσχηματίσθη

μετὰ τὴν καταστροφὴν τοῦ Ὁδείου, χωρὶς ὅμως καὶ νὰ προσδιορίξῃ, πότε ἐγένετο αὕτη¹. Ἐν τούτοις ἐκ τῶν ἀνευρεθέντων ἀγγείων, τὰ ὁποῖα χρονολογοῦνται εἰς τὸν 3ον μ.Χ. αἰῶνα, εἶναι δυνατὸν ν' ἀποδώσωμεν τὴν καταστροφὴν εἰς τοὺς Ἑρούλους, οἱ ὁποῖοι, ὡς γνωστόν, κατὰ τὸ 267 μ.Χ. κατέλαβον τὴν πόλιν τῶν Ἀθηνῶν καὶ κατέστρεψαν τὰ πλεῖστα τῶν μνημείων αὐτῆς². Τὸ ὑψηλότερον μέρος τῆς ἐπιχώσεως ἀπετελεῖτο ἀπὸ καθαρὰ χῶματα καὶ



Εἰκ. 3. Μεσοελλαδικὰ καὶ ὑστεροελλαδικὰ ὄστρακα ἐκ τῆς ἐπιχώσεως τοῦ Ὁδείου τοῦ Περικλέους.

πολλὰ τεμάχια ἀγγείων ὅλων τῶν ἐποχῶν. Ἐξ αὐτῶν ἰδιαιτέρως ἀναφέρω τὰ ἀνευρεθέντα ἐνταῦθα μεσοελλαδικὰ καὶ ὑστεροελλαδικὰ ὄστρακα (εἰκ. 3). Τὸ μεγαλύτερον μέρος τῶν ἀγγείων ἀνήκει εἰς τὸν 3ον καὶ 4ον μ.Χ. αἰῶνα.

Μεταξὺ τῶν τελευταίων αὐτῶν ἀγγείων τῆς ἐπιχώσεως εὐρέθησαν καὶ δύο ἢ τρία ὄστρακα τοῦ 5ου μ. Χ. αἰῶνος ὡς καὶ τεμάχιον λύχου τῆς αὐτῆς

¹ Π. ΚΑΣΤΡΙΩΤΗ, Ἀνασκαφαὶ Ὁδείου Περικλέους, ΠΑΕ 1914 σ. 96, ΠΑΕ 1915, σ. 30, ΠΑΕ 1919, σ. 29.

² Ὡς ἔδειξαν αἱ ὑπὸ τῆς Ἀμερικανικῆς Σχολῆς ἐκτελούμεναι ἀνασκαφαί, πάντα τὰ οἰκοδομήματα τῆς Ἀρχαίας Ἀγορᾶς τῶν Ἀθηνῶν κατεστράφησαν κατὰ τὴν ἰδίαν ἐποχὴν ὑπὸ τῶν Ἑρούλων. Ἐντὸς μάλιστα τῆς ἐπιχώσεως καὶ ἐνταῦθα εὐρέθησαν τὰ αὐτὰ ἀκριβῶς ἀγγεῖα μὲ τὰ εἰς τὸ Ὁδεῖον τοῦ Περικλέους ἀνευρεθέντα.

ἐποχῆς. Δεδομένου δὲ ὅτι, ὡς ἀποδεικνύεται ἐκ τοῦ τρόπου τῆς κατασκευῆς τοῦ θεμελίου τῆς ἀψίδος, ἡ ἐπιχώσις πρέπει νὰ προϋπῆρχε τῆς ἀψίδος καὶ ὅτι ἐπίσης οὐδὲν ἀγγεῖον νεώτερον τοῦ 5ου μ.Χ. αἰῶνος παρατηρήθη εἰς τὸ διασωθὲν μικρὸν τμήμα τῆς ἐπιχώσεως, ἥτις ἐτέθη μετὰ τὴν οἰκοδομὴν τῆς ἀψίδος, νομίζω ὅτι εἶναι δυνατὸν μετὰ βεβαιότητος νὰ χρονολογήσωμεν τὴν βασιλικὴν εἰς τὰ μέσα περίπου τοῦ 5ου αἰῶνος, κατὰ τὴν ἐποχὴν δηλαδὴ τῆς ἐπικρατήσεως τοῦ Χριστιανισμοῦ εἰς τὰς Ἀθήνας ἢ τὸ ἀργότερον πρὸς τὸ τέλος τοῦ αἰῶνος.

Τὸν χρόνον τῆς καταστροφῆς τῆς βασιλικῆς δὲν γνωρίζομεν, ἐκ τῶν ἀνευρεθέντων ὅμως ἐντὸς τοῦ κυρίως ναοῦ τριῶν τάφων τῶν βυζαντινῶν χρόνων (εἰκ. 1, α, β καὶ γ)¹, φαίνεται ὅτι αὕτη διετηρήθη ἐπὶ μακρόν, τοῦλάχιστον μέχρι τοῦ 11ου αἰῶνος, ὅτε πρέπει νὰ εἶχε καταστραφῆ, διότι ἐπ' αὐτῆς διήλθε τὸ κατὰ τὴν ἐποχὴν ἐκείνην, ὡς πιστεύω, ἀνεγερθὲν νέον ὀχυρωματικὸν τεῖχος πέριξ τῆς Ἀκροπόλεως, τὸ «Ριζοκάστρο» (πίν. I)².

Εἰς τὴν ἴδιαν ἐποχὴν περίπου χρονολογοῦνται καὶ οἱ διάφοροι τοῖχοι οἱ σωζόμενοι πλησίον τῆς βασιλικῆς καὶ οἱ ὅποιοι ἀνήκουν εἰς οἰκίας. Τέλος τὸν 11ον ἢ 12ον αἰῶνα, πρὸς ἀντικατάστασιν πιθανῶς τῆς καταστραφείσης βασιλικῆς καὶ εἰς μικρὰν πρὸς ἀνατολὰς ἀπόστασιν ἀπὸ ταύτης, ἐκτίσθη ἡ ἐκκλησία τοῦ Ἁγίου Γεωργίου τοῦ Ἀλεξανδρινοῦ (πίν. I).

Διὰ τὴν ἐκκλησίαν τοῦ Ἁγ. Γεωργίου τίποτε σχεδὸν δὲν ἤτο γνωστὸν πρὸ τῶν ἀνασκαφῶν³. Ἀναφέρεται μόνον τὸν 15ον ἢ 16ον αἰῶνα ὑπὸ τοῦ ἀωνύμου τῶν Παρισίων, «εἰς τὸν Ἁγιον Γεώργιον τὸν Ἀλεξανδρινὸν εἰς τὴν Πλάκα εἶναι κανδήλι μαρμαρένιον τοῦ Δημοσθένους»⁴, καὶ ὑπὸ τοῦ Καρῶρη εἰς τὸ ἡμερολόγιόν του τῆς πολιορκίας τῆς Ἀκροπόλεως ὑπὸ τῶν Τούρκων τὸ 1827, ὅτε καὶ κατεστράφη, ὡς «ἐκκλησία παλαιὰ καὶ δυνατὴ καὶ μὲ κουμπὲν ἐπάνω»⁵. Τέλος ἡ θέσις της σημειοῦται εἰς τὸ τοπογραφικὸν σχέδιον τῶν Ἀθηνῶν Κλεάνθους καὶ Schaubert.⁶

¹ Καὶ οἱ τρεῖς τάφοι φαίνεται ὅτι ἀνεσκάφησαν ὑπὸ τοῦ Κουμανοῦδη, ἐξ αὐτῶν ὅμως ἀναφέρει μόνον τὸν α, ὅστις ἦτο ὁ μεγαλύτερος καὶ ἐκαλύπτετο ὑπὸ κυλινδρικοῦ θόλου, ΠΑΕ 1877 - 78, σ. 18.

² Σχέδιον τοῦ «Ριζοκάστρου», ἐδημοσιεύθη ἐν AJA, L, 1946, πίν. XXX.

³ Α. ΣΥΓΓΟΠΟΥΛΟΥ, Εὐρετήριον τῶν Μεσαιωνικῶν Μνημείων τῆς Ἑλλάδος, τεῦχος Β', σ. 110, ἔνθα καὶ σχετικὴ βιβλιογραφία.

⁴ C. WACHSMUTH, Die Stadt Athen im Alterthum, Leipzig 1874, τόμ. I, σ. 742.

⁵ I. ΒΛΑΧΟΓΙΑΝΝΗ, Ἀθηναϊκὸν Ἀρχεῖον, Ἀθήναι 1901, Ἡμερολόγιον Ν. Καρῶρη, τόμ. Α', σ. 75, καὶ Ἀρχεῖον τοῦ στρατηγοῦ Ἰ. Μακρυγιάννη, τόμ. Β', σ. 194. Τὴν καταστροφὴν τοῦ ναοῦ ἀναφέρει ἐπίσης καὶ ὁ Δ. ΣΟΥΡΜΕΛΗΣ, Ἱστορία τῶν Ἀθηναίων, Αἴγινα 1834, σ. 154.

⁶ Ἐπὶ τῇ βάσει τοῦ τοπογραφικοῦ αὐτοῦ σχεδίου ὁ Α. MOMMSEN, Athenae Christianae, Lipsiae 1868, Νο 30, καὶ ὁ Κ. ΜΠΙΡΗΣ, Αἱ ἐκκλησίαι τῶν παλαιῶν Ἀθηνῶν, Ἀθήναι 1940, ἀριθ. 3, προσδιώρισαν τὴν θέσιν τῆς ἐκκλησίας τοῦ Ἁγ. Γεωργίου τοῦ Ἀλεξανδρινοῦ.

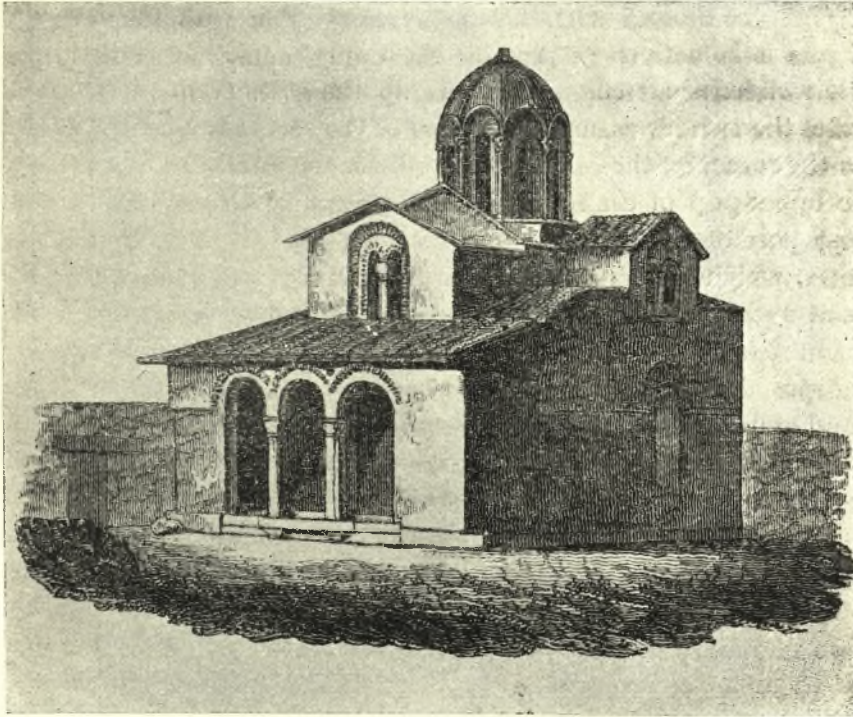
Πλὴν ὅμως τῶν ἀνωτέρω πενιχρῶν εἰδήσεων ἡ ἐκκλησία τοῦ Ἁγίου Γεωργίου ἐμφανίζεται εἰς πλείστας παλαιὰς ἀπόψεις τῆς Ἀκροπόλεως σχεδιασμένη μάλιστα με ἀρκετὴν ἀκρίβειαν (εἰκ. 4).



Εἰκ. 4. Ἀποψὶς τῆς Ἀκροπόλεως ἀπὸ τοῦ Ὀλυμπείου. Μεταξὺ τῶν δύο πρώτων κίωνων διακρίνεται ἡ ἐκκλησία τοῦ Ἁγίου Γεωργίου τοῦ Ἀλεξανδρικοῦ (Joseph Thürmer 1819).

Τὸ 1818 ἐπεσκέφθη τὰς Ἀθήνας ὁ J. Woods, μεταξὺ δὲ τῶν πληροφοριῶν, τὰς ὁποίας μᾶς δίδει εἰς τὸ βιβλίον του διὰ τὰς ἀρχαιότητες τῆς

πόλεως, ἀφιερώνει, καὶ ὀλίγας γραμμὰς περὶ τῶν ἐκκλησιῶν τῶν Ἀθηναίων ἀναφέρων δύο κυρίως ἐπ' ὀνόματι τοῦ Ἁγίου Γεωργίου. Τὴν μίαν κατὰ τὸν λόφον τοῦ Ἀγγέσμου, τῆς ὁποίας δημοσιεύει καὶ σχέδιον (εἰκ. 5), τὴν ἄλλην κάτωθεν τοῦ Μνημείου τοῦ Θρασύλλου¹. Εἶναι ὁμῶς φανερὸν ὅτι κάποιο



Εἰκ. 5. Ὁ Ἅγιος Γεώργιος ὁ Ἀλεξανδρινός. Σχέδιον ἀποδιδόμενον ὑπὸ τοῦ Woods εἰς τὸν Ἅγ. Γεώργιον τοῦ λόφου τοῦ Ἀγγέσμου (Λυκαβηττοῦ).

λάθος εἶχε γίνει ὑπὸ τοῦ Woods εἰς τὴν τοποθέτησιν τῶν ἐκκλησιῶν καὶ ὅτι ἢ ὑπ' αὐτοῦ παρεχομένη εἰκὼν καὶ ἡ περιγραφὴ τῆς ἐκκλησίας τοῦ λόφου τοῦ Ἀγγέσμου δὲν εἶναι δυνατὸν παρὰ νὰ ἀφορᾷ τὴν ἐκκλησίαν τοῦ Ἁγ. Γεωργίου τοῦ Ἀλεξανδρινοῦ.

Σήμερον εἰς τὴν θέσιν τῆς καταστραφείσης ἐκκλησίας ὑπάρχει μικρὸν παρεκκλήσιον οἰκοδομηθὲν πρὸ 60 περίπου ἐτῶν², πρὸ αὐτοῦ δὲ μικρὰ πλατεῖα περιβαλλομένη ὑπὸ οἰκιῶν.

¹ JOSEPH WOODS, *Letters of an architect, from France, Italy and Greece*, London 1828. τόμ. II, σ. 269.

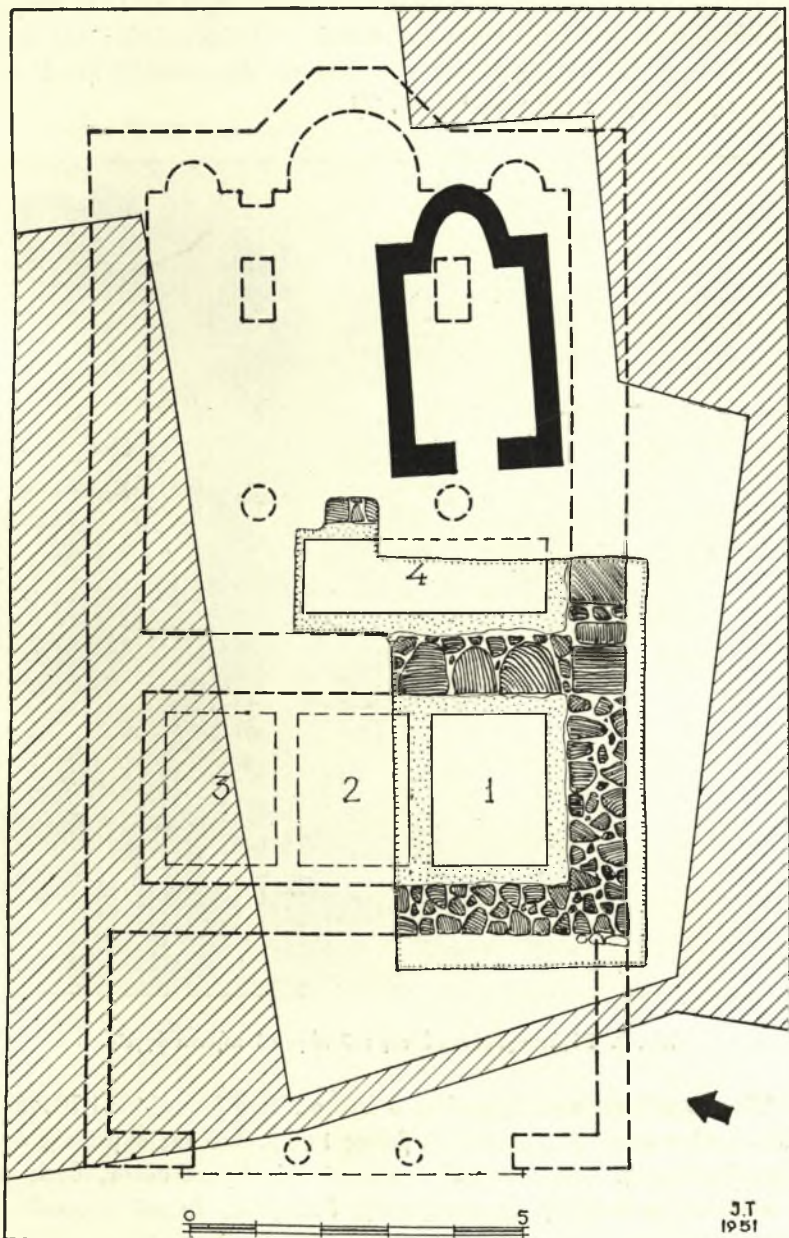
² ΠΑΕ 1914, σ. 107.

Μὲ τὴν ἐλπίδα ὅτι ἦτο δυνατόν ἀκόμη νὰ σώζωνται τὰ θεμέλια τῆς παλαιᾶς ἐκκλησίας, ἐπεχείρησα εἰς τὸν ἐλεύθερον χῶρον τῆς πλατείας μικρὰν



Εἰκ. 6. Τὰ ἀποκαλυφθέντα θεμέλια τῆς ΝΔ γωνίας τῆς ἐκκλησίας τοῦ Ἁγίου Γεωργίου τοῦ Ἀλεξανδρινοῦ καὶ ὁ ἀποκαλυφθεὶς ὑπ' ἀριθ. 1 τάφος. Εἰς τὸ βάθος τὸ σημερινὸν ναῦδριον τοῦ Ἁγ. Γεωργίου.

δοκιμαστικὴν ἀνασκαφήν. Αἱ ἐλπίδες μου πράγματι δὲν διεψεύσθησαν, διότι εἰς βάθος 0.70 μ. ἀπὸ τῆς σημερινῆς ἐπιφανείας τοῦ ἐδάφους ἐφάνησαν τὰ θεμέλια τῆς ΝΔ γωνίας τοῦ ναοῦ καὶ δύο τάφοι (εἰκ. 6). Ἐπὶ τῇ βάσει δὲ



Εἰκ. 7. Ἀναπαράστασις τῆς κατόψεως τοῦ Ἁγ. Γεωργίου τοῦ Ἀλεξανδρινοῦ.

τῶν ἀνευρεθέντων θεμελιῶν τοῦ ναοῦ καὶ ἐν συνδυασμῶ πρὸς τὰς διαφόρους περὶ αὐτοῦ πληροφορίας καὶ τὰς περιωθεισὰς ἀπόψεις, ἰδίως τὴν παρεχομένην ὑπὸ τοῦ Woods, ἐξετέλεσα τὴν ἐνταῦθα δημοσιευομένην ἀναπαράστασιν τῆς κατόψεως τοῦ ναοῦ¹ (εἰκ. 7).



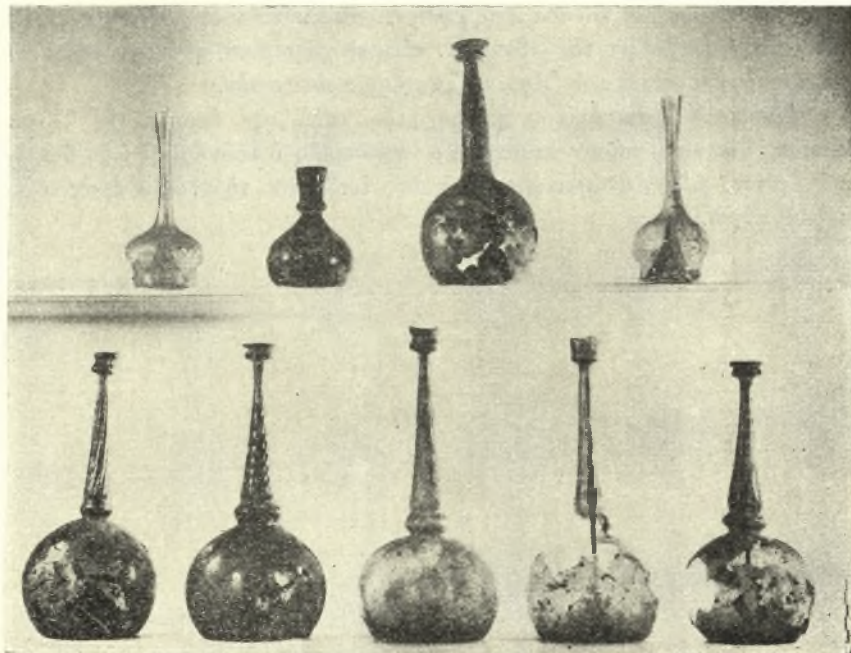
Εἰκ. 8. Τὰ ἀνευρεθέντα ἐντὸς τοῦ τάφου 1 πήλινα ἀγγεῖα.

Ἐκ τῶν τάφων ἀνεσκάφη μόνον ὁ πρῶτος. Ἔχει διαστάσεις 1.70 × 2.25 μ. τὸ δὲ δάπεδον αὐτοῦ εὐρίσκεται εἰς βάθος 1.86 μ. ἀπὸ τῆς σημερινῆς ἐπιφανείας τοῦ ἐδάφους. Ἐκαλύπτετο ὑπὸ κλιστοῦ κυλινδρικοῦ θόλου, ὅστις πιθανῶς κατεστράφη κατὰ τὴν ἀνατίναξιν τῆς ἐκκλησίας, ἐκ τοῦ ἀρχικοῦ ὅμως

¹ Βασικὰ στοιχεῖα διὰ τὴν ἀναπαράστασιν ἀπετέλεσαν αἱ πληροφορίες τοῦ Woods, ὅτι τὸ πλάτος τοῦ ναοῦ ἦτο 27 πόδες καὶ ὅτι ὁ κυρίως ναὸς ἦτο τετράγωνος.

ὑψους αὐτοῦ συμπεραίνομεν, ὅτι τὸ δάπεδον τῆς ἐκκλησίας πρέπει νὰ εὗρισκετο τὸ ὀλιγώτερον 0.40 μ. ὑψηλότερον τῆς σημερινῆς ἐπιφανείας τῆς πλατείας.

Ὁ τάφος ἦτο πλήρης λίθων καὶ τεμαχίων κεράμων προερχομένων ἐκ τῆς καταρρεύσεως τοῦ καλύπτοντος αὐτὸν κυλινδρικοῦ θόλου. Κάτωθεν



Εἰκ. 9. Ὑάλινα ἀγγεῖα ἐκ τοῦ τάφου 1.

ὅμως τῶν λίθων ἀνεσκάφη ἐπίχωσις ὑψους 0.35 μ., [ἐντὸς δ' αὐτῆς ἀνευρέθησαν πολλὰ ὀστᾶ ἀνήκοντα εἰς περισσοτέρους τῶν δέκα σκελετοῦς καὶ 25 πῆλινα καὶ ὑάλινα ἀγγεῖα χρονολογούμενα πάντα ἐπὶ τῇ βάσει τῶν γνωστών καὶ ἄλλοθεν πηλίνων ἀγγείων εἰς τὸν 16ον αἰῶνα¹ (εἰκ. 8 καὶ 9).

Ὅτι δὲ ὀπωσδήποτε πάντα τὰ ἀγγεῖα τοῦ τάφου, πῆλινα καὶ ὑάλινα, ἀνήκουν εἰς τοὺς χρόνους τῆς Τουρκοκρατίας ἀποδεικνύεται καὶ ἐκ τῶν ἀνευρεθέντων ἀκριβῶς ἐπὶ τοῦ δαπέδου τοῦ τάφου ἐννέα τουρκικῶν νομισμάτων².

¹ Τὰ ἀγγεῖα παρεδόθησαν εἰς τὸ Βυζαντινὸν Μουσεῖον.

² Τὰ νομίσματα παρεδόθησαν εἰς τὸ Νομισματικὸν Μουσεῖον.

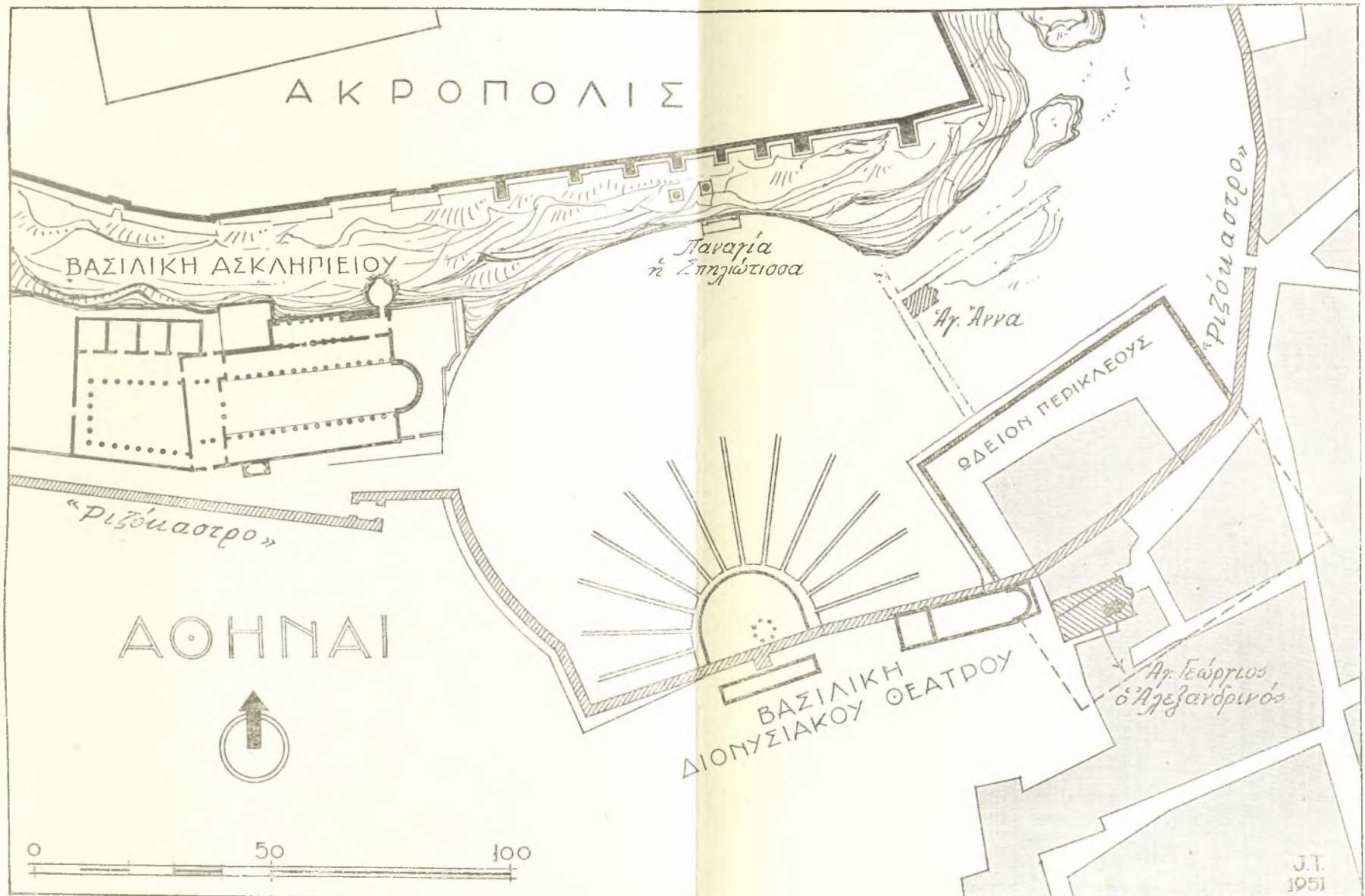
Εἰς τοὺς χρόνους τῆς Τουρκοκρατίας ἀνήκουν ἐπίσης καὶ διάφοροι τοῖχοι ἀνευρεθέντες περὶ τῆς βασιλικῆς. Μεταξὺ αὐτῶν εἶναι καὶ ὁ τοῖχος τῆς εἰκόνας 2, τὸν ὁποῖον κατηδάφισα, κάτωθεν δ' αὐτοῦ καὶ πλησίον εὐρέθησαν ἀγγεῖα τοῦ 16ου αἰῶνος.

Φαίνεται λοιπόν, ὅτι μετὰ τὴν καταστροφὴν τῶν βυζαντινῶν οἰκιῶν, πρὸς τὸ τέλος τοῦ 12ου ἢ τὰς ἀρχὰς τοῦ 13ου αἰῶνος, ἐπὶ μακρὸν ἡ περιοχὴ αὕτη ἔμεινεν ἔρημος καὶ ὅτι κατωκλήθη ἐκ νέου κατὰ τοὺς χρόνους τῆς Τουρκοκρατίας¹ (πιθανῶς τὸν 16ον μ.Χ. αἰῶνα) χρησιμοποιηθέντων πάλιν τῶν τάφων τῆς ἐκκλησίας τοῦ Ἁγίου Γεωργίου πρὸς ταφήν.

Ἄν καὶ δὲν ἀποκλείεται ἡ ἐκδοχὴ, ὅτι κατὰ τὴν ἐποχὴν τῆς Τουρκοκρατίας, ὅτε κατὰ πᾶσαν πιθανότητα προσετέθη ὁ ἐξωνάρθηξ (εἰκ. 6 καὶ 7) καὶ ἐγένετο ριζικὴ ἀνακαίνισις τοῦ ναοῦ, ἐτέθησαν τὸ πρῶτον ἐντὸς αὐτοῦ καὶ οἱ τάφοι.

ΙΩΑΝΝΗΣ ΤΡΑΥΛΟΣ

¹ Εἰς τὸ συμπέρασμα, ὅτι ὁλόκληρος ἡ περιοχὴ αὕτη κατωκλήθη μετὰ τὴν ὑπὸ τῶν Τούρκων κατάληψιν τῶν Ἀθηνῶν, κατέληξε καὶ ὁ Π. ΚΑΣΤΡΙΩΤΗΣ, ΠΑΕ 1918, σ. 15, ΠΑΕ 1922-24, σ. 15 καὶ 86, ΠΑΕ 1925-26, σ. 24. Ἡ ἐκδοχὴ αὕτη συμφωνεῖ καὶ μὲ τὴν γνώμην τοῦ συναδέλφου κ. Κ. Μπίρη, ὅτι κατὰ τὰ μέσα τοῦ 16ου μ.Χ. αἰῶνος εἰς τὴν περιοχὴν αὐτὴν τῶν Ἀθηνῶν ἐγκατέστησαν οἱ Τούρκοι Ἀλβανούς ἐκ τῆς Ἀργολίδος. Κ. ΜΠΙΡΗ, Οἱ Γκαγκαρέοι καὶ ἡ Πλάκα τῆς Ἀθήνας, Ἑλληνικὴ Δημογραφία 15^{ος} Σεπτεμβρίου 1948, σ. 149-154.



Παλαιοχριστιανικά καὶ βυζαντινὰ μνημεῖα τῆς νοτίας κλιτύος τῆς Ἀκροπόλεως.