

# ΑΡΧΑΙΟΛΟΓΙΚΑ ΧΡΟΝΙΚΑ

## ΤΟ ΑΜΦΙΑΡΕΙΟΝ ΤΟΥ ΩΡΩΠΟΥ

### ΤΟΠΟΓΡΑΦΙΚΑ ΚΑΙ ΕΠΙΓΡΑΦΙΚΑ ΘΕΜΑΤΑ

Μετά τὸν θάνατον τοῦ Λεονάρδου, τὴν 27 Ἰουνίου 1930, τὸ διὰ τὸ Ἀμφιάρειον ἐνδιαφέρον σχεδὸν ἐξέλιπεν. Ὁ Ἀ. Φιλαδελφεὺς ἐζήτησε τὴν συνέχισιν τῶν ἀνασκαφῶν τοῦ Ἱεροῦ, τὴν ὁποίαν ὅμως, φαίνεται, ἡ Ἀρχαιολογικὴ Ἑταιρεία ἤρνηθη. Κατὰ τὸ διάστημα 1951 - 1953 ὁ Μ. Μισὸς προέβη εἰς ἐργασίας καθαρισμοῦ τῆς ἀριστερᾶς ὄχθης τοῦ Ἱεροῦ (ΠΑΕ 1951, σ. 128· 1952, σ. 152· 1953, σ. 119) καὶ ἐμελέτησεν ἀνεκδότους ἐπιγραφὰς τοῦ Ἱεροῦ, τὰς ὁποίας καὶ ἐδημοσίευσεν ἐν ΑΕ 1952, σ. 166 - 204 ἀρ. 1 - 52 καὶ ΑΕ 1953 - 54 Β', σ. 158 - 161 ἀρ. 1 - 2.

Ὁ Ἰ. Παπαδημητρίου ὡς Ἐφορος τῶν Ἀρχαιοτήτων Ἀττικῆς ἤρχισε τὸ 1957 ἐργασίας καθαρισμοῦ ἐπ' εὐκαιρίᾳ τῆς οἰκοδομήσεως νέου Μουσείου. Τὸ παλαιόν, τοῦ ὁποίου ὁ πυρὴν εἶχεν οἰκοδομηθῆ τὸ 1884, εἶχε μεταβληθῆ εἰς ἐρείπια, ἡ θέσις του δὲ πρὸ τῆς σειρᾶς τῶν βάρθρων ἠμπόδιζε τὴν θέασιν τῶν μνημείων. Οὕτω κατηδαφίσθη τὸ παλαιόν Μοσεῖον καὶ ἐκτίσθη νέον πρὸ τοῦ δυτικοῦ τέρατος τῆς στοᾶς, εἰς θέσιν ἣ ὁποία ὅμως δὲν δύναται νὰ θεωρηθῆ ὡς ἡ καλυτέρα, διότι ἐκεῖ ἔκειτο, πιθανῶς, τὸ στάδιον τοῦ Ἱεροῦ, γνωστὸν ἐκ τῶν ἐπιγραφῶν (ΠΑΕ 1957, σ. 153· 1958, σ. 252 ἐξ.).

Κατὰ τὴν διάρκειαν τῶν ὑπὸ τοῦ Παπαδημητρίου ἐκτελεσθεισῶν ἐργασιῶν παρέμεινα εἰς τὸ Ἱερόν ὡς ἡμερομίσθιος ὑπάλληλος, εἶχον δὲ τὴν εὐκαιρίαν τῆς μελέτης τοῦ Ἱεροῦ καὶ τῶν ἐν αὐτῷ ἐπιγραφῶν.

Δι' ὅσον ἀκολουθοῦν δίδεται μία βιβλιογραφικὴ ἐπισκόπησις τῶν θεμάτων τοῦ Ὁρωποῦ καὶ εἰδικῶς τοῦ Ἀμφιαρείου. Δι' αὐτῆς γίνεται

προσπάθεια γεφυρώσεως τοῦ χάσματος μεταξὺ τοῦ θανάτου τοῦ Λεονάρδου καὶ τῆς ὑπὸ τοῦ Μισσοῦ δημοσιεύσεως ἀγνώστων ἐπιγραφῶν τοῦ Ὁρωποῦ, εἰς τὴν μελέτην τοῦ Ἱεροῦ. Ἀνάλλυσις διεξοδικὴ τῶν θεμάτων τῆς πόλεως γίνεται ἀλλαχοῦ.

Τοῦ Ἀμφιαρείου εἶχε γίνει γενικὴ ὑποτύπωσις ὑπὸ τοῦ σήμερον καθηγητοῦ τοῦ Πολυτεχνείου Κυπρ. Μπίρη. Τοῦ σπουδαίου τούτου καὶ ἀγνώστου σχεδίου ἡ ὑπαρξίς ἐγένετο γνωστὴ χάρις εἰς τὸ ἐνδιαφέρον διὰ τὸ Ἱερόν τοῦ ἀντιπροέδρου τῆς Ἀρχ. Ἑταιρείας Γ. Βέλτσου. Ἡ σπουδαιότης του αὐξάνει ἐκ τοῦ ὅτι ἡ ὑπότυπωσις ἐγένετο ζῶντος τοῦ Λεονάρδου (παρένθετος πίν. 1).

Ὁ Λεονάρδος τὰ ὅσα σχέδια ἐδημοσίευσεν, πλὴν τῶν ὑπὸ τοῦ W. Doerpfeld ἐν ἀρχῇ τῶν ἀνασκαφῶν γενομένων, εἶχεν ἐκπονήσει ὁ ἴδιος, ἀτυχῶς ὅμως τοῦτο ἴσχυσε μόνον διὰ τὴν δεξιὰν ὄχθην καὶ μάλιστα διὰ τὸ δυτικὸν ἥμισυ αὐτῆς.

Ἡ ἀρχὴ τῆς ἐκθέσεως γίνεται ἀπ' Ἀνατολῶν, διότι ἀνατολικῶς ἦτο ἡ εἴσοδος τοῦ Ἱεροῦ. Ἡ σημερινὴ πρόσβασις ἐγένετο χάριν τῶν ἀναγκῶν τῆς οἰκοδομήσεως τοῦ νέου Μουσείου καὶ κακῶς διετηρήθη, διότι δίδεται ἐσφαλμένη ἐντύπωσις καὶ τῆς ὄψεως τῶν μνημείων καὶ τῆς λειτουργίας τοῦ Ἱεροῦ<sup>1</sup>.

ΑΡΙΣΤΕΡΑ ΟΧΘΗ (ΠΙΝ. Α - Γ)

1. *Γυναικεῖα λουτρά*. Εἶναι τὸ πρῶτον κτήριον τὸ ὁποῖον συναντᾷ ὁ ἐπισκέπτης τοῦ

<sup>1</sup> Γενικαὶ πληροφορίαι μετὰ τοπογραφικοῦ τοῦ Ἱεροῦ, γενομένου διὰ συνδυασμοῦ τῶν σχεδίων ΠΑΕ 1884, πίν. Ε' τοῦ DOERPFELD (ἀριστερὰ ὄχθη) καὶ τῶν μερικῶν τῆς δεξιᾶς ὄχθης, τοῦ Λεονάρδου, δίδονται ἐν τῷ ὁδηγῷ KIRSTEN - KRAIKER, *Griechenlandkunde*, 4η ἐκδ. 1962, σ. 178 - 182, εἰκ. 52 - 53.

Ἱεροῦ. Ἡ σημερινή μορφή του ἀνάγεται εἰς τοὺς μεταχριστιανικοὺς χρόνους, τὰ κατώτερα μέρη ὅμως τῆς κατασκευῆς του εἶναι τετράγωνον κτήριον τοῦ 4ου αἰῶνος π. Χ., πλευρῶς 16.67 μ.

ΛΕΟΝΑΡΔΟΣ, ΠΑΕ 1890, σ. 31-32· γενικαὶ πληροφορίες ἐν R. ΓΙΝΟΥΒΕΣ, Balaneutiké, σ. 347.

2. **Ἡ στοά.** Δυτικῶς τῶν γυναικείων λουτρῶν πλαισιοὶ τὸ ἱερόν ἀπὸ Β. Αὕτη ἐχρησίμευε προφανῶς ἀπὸ τοῦ 4ου αἰῶνος π. Χ. ὡς ἐγκοιμητήριον.

DOERFFELD, ΠΑΕ 1884, σ. 92-93 πίν. Ε'· ΛΕΟΝΑΡΔΟΣ, ΠΑΕ 1887, σ. 59-62· F. VERSACE, AM 33, 1908, σ. 260-272 πίν. XII-XIV· ΛΕΟΝΑΡΔΟΣ, ΠΑΕ 1925, σ. 33-34. Σημαντικὴ εἶναι ἡ δημοσιευομένη περὶ τῆς στοᾶς νέα μελέτη τοῦ κ. J. J. COULTON, ἀποτελοῦσα μέρος τῆς διδακτορικῆς του διατριβῆς.

3. **Τὸ στάδιον.** Τὸ στάδιον τοῦ Ἱεροῦ, γνωστὸν ἐκ τῶν ἐπιγραφῶν, δὲν ἔχει εὐρεθῆ μέχρι στιγμῆς. Βάσιμος εἶναι ἡ ὑπόθεσις τοῦ I. ΤΡΑΥΛΟΥ (παρὰ Η. ΟΙΚΟΝΟΜΙΔΗ, Ὑπερέϊδου λόγοι Α', ἐκδ. Παύρου, σ. 43 σημ. 3) ὅτι

[ - - - - ἀ]γωνοθετίσας, τὸ προσκήνιον καὶ τοὺς πίν[ακας Ἐμφιαράω]

Τρίτη ἐπιγραφή ὑπάρχει ἐπὶ τοῦ ἐπιστυλίου τῆς σκηνῆς (IG VII 423· πρβ. ΛΕΟΝΑΡΔΟΣ, ΑΕ 1925/26, σ. 40, ὅπου ἀποπειρᾶται ἀποκατά-

[ - - - - ἱερεύ]ς γενόμενος, τὴν σκηνὴν καὶ τὰ θηρώμ[ατα Ἐμ]φιαράω

Τοῦ προσκήνιου τοῦ θεάτρου ἐγένετο ἐσχάτως ἀναστήλωσις (πίν. Δα) δαπάναις τῆς Ἀρχαιολογικῆς Ἐταιρείας ὑπὸ τὴν Διεύθυνσιν τοῦ Ε. ΣΓΙΚΑ (ΠΑΕ 1960, σ. 340 πίν. 280· ΠΑΕ 1962, σ. 179 πίν. 175).

5. **Τὸ ἀνάλημμα.** Ἐνῶ τὸ ἀνατολικὸν ἥμισυ τῆς ἀριστερᾶς ὄχθης τοῦ Ἱεροῦ πλαισιοῦται ὑπὸ τῆς στοᾶς, εἰς τὸ δυτικὸν κυριαρχεῖ καὶ σήμερον, παρὰ τὴν καταστροφὴν τὴν ὁποίαν ἔχει ὑποστῆ, ὁ μεγάλος ἀναλημματικὸς τοῖχος, ὅστις συγκρατεῖ τὰ χῶματα τοῦ ὑπερθεῖν λόφου. Ὁ τοῖχος οὗτος, ἐνισχυόμενος μὲ ἀντηρίδας, εἶχε θεωρηθῆ, καὶ θεωρεῖται ἀκόμη, ὡς ὁ περίβολος τοῦ Ἱεροῦ (ΛΕΟΝΑΡΔΟΣ, ΠΑΕ 1924, σ. 100). Ἡ ἀντίληψις ὅμως αὕτη εἶναι ἐσφαλμένη.

ἔκειτο πρὸ τῆς στοᾶς. Μέρος τοῦ χώρου τοῦ σταδίου κατελήφθη ὑπὸ τοῦ νέου Μουσείου.

4. **Τὸ θέατρον.** Τὸ οἰκοδόμημα τοῦτο εἶναι τὸ περισσότερο μελετηθὲν ἐκ τῶν μνημείων τοῦ Ἱεροῦ.

ΛΕΟΝΑΡΔΟΣ, ΠΑΕ 1886, σ. 52-56 πίν. 3· ΠΑΕ 1903, σ. 33-34· ΠΑΕ 1926, σ. 105-108· DOERFFELD-REISCH, Das Griechische Theater, Athen 1896, σ. 100-109 εἰκ. 35-42, πίν. VI· DOERFFELD, AM 49, 1924, σ. 70<sup>1</sup>.

Ἡ βασικὴ ὅμως διὰ τὸ θέατρον μελέτη εἶναι ἡ τοῦ Ε. FIECHTER, Das Theater in Oropos, Stuttgart 1930. Κριτικὴ ὑπὸ τοῦ A. VON GERKAN ἐν Γνωμον 9, 1933, σ. 145-152. Παραλείπων δημοσιεύματα, ὅπου τὸ θέατρον ἐξετάζεται ἐν συνδυασμῶ πρὸς ἄλλα, ἀναφέρω μόνον τὴν φωτογραφικὴν δημοσίευσίν του ἐν τῷ περιοδικῷ Style, Automne 1966, σ. 4-8.

Ἐπὶ τῆς προσθίας ἐπιφανείας τῶν πέντε θρόνων τῆς ὀρχήστρας ἐπαναλαμβάνεται ἡ ἐπιγραφή τοῦ ἀναθέτου ἱερέως Νίκωνος (IG VII, σ. 745).

Ἐπὶ τοῦ ἐπιστυλίου τοῦ προσκήνιου σώζεται ἀναθηματικὴ ἐπιγραφή (IG VII, σ. 745):

στασιν τῶν ἐπιγραφῶν τοῦ προσκήνιου καὶ τῆς σκηνῆς καὶ ἐν συνεχείᾳ ΑΕ 1927/28, σ. 176), ἡ ἀκόλουθος:

Ὁ DOERFFELD θεωρεῖ τὸ ἀνάλημμα ὡς τὸν ὀπίσθιον τοῖχον τοῦ παλαιότερου κοιμητηρίου (AM 47, 1922 σ. 27). Ἀναλημματικὸς τοῖχος, καλυτέρας διατηρήσεως, ὑπάρχει καὶ ὀπίσω τῶν γυναικείων λουτρῶν.

6. **Ὁ μικρὸς ναός** (πίν. Δβ). Οὗτος εὐρίσκειται μεταξὺ τοῦ μεγάλου ἀναλήμματος καὶ τῶν τελευταίων (δυτικῶν) βάρθρων. Πιθανῶς ἦτο δίστυλος-πρόστυλος ἐν παραστάσι, θεωρεῖται

<sup>1</sup> Ἐνταῦθα ὁ HILLER VON GAERTRINGEN, ἐπὶ τῇ βάσει τῶν ἐπιγραφῶν τοῦ θεάτρου, χρονολογεῖ τὸ προσκήνιον εὐθὺς μετὰ τὸ 200 π. Χ., τὴν σκηνὴν περὶ τὸ 150-140 π. Χ. καὶ τοὺς θρόνους εἰς τοὺς χρόνους τοῦ Σύλλα.

δὲ ὅτι εἶναι ὁ πρῶτος ναὸς τοῦ Ἱεροῦ, ἀναγόμενος εἰς τὸ τέλος τοῦ 5ου π. Χ. αἰ.

DOERFFELD, AM 47, 1922, σ. 26. ΛΕΟΝΑΡΔΟΣ, ΠΑΕ 1924, σ. 99-100 εἰκ. 2.

7. **Οἱ βωμοί.** Εἰς τὸ Ἱερόν σφύζονται τρεῖς βωμοί. Δύο μικροί, οἱ παλαιότεροι, καὶ ὁ μέγας ἐντὸς τοῦ ὁποίου περιελήφθησαν οἱ δύο μικροί. Ἐπὶ τοῦ βωμοῦ ὑπῆρχον προσηρημένα στήλαι μὲ τὰ ὀνόματα τῶν θεοτήτων εἰς τὰς ὁποίας ἦτο ὁ βωμὸς ἀφιερωμένος (ΠΑΥΣΑΝΙΑΣ I 34. 3). Τῶν στηλῶν αὐτῶν εὐρέθησαν δύο. Ἡ πρώτη φέρει τὴν ἐπιγραφὴν (IG VII 421) Ἀμφιαράο | Ἀμφιλόχο, ἡ δευτέρα (ΛΕΟΝΑΡΔΟΣ, ΑΕ 1917, σ. 39-40) ἀναγράφει Ἰστίης.

Κατὰ τὴν περιγραφὴν τοῦ Πausανίου τὰ ὀνόματα τῆς Ἑστίας, τοῦ Ἑρμοῦ, τοῦ Ἀμφιαράου καὶ τοῦ Ἀμφιλόχου ἦσαν γεγραμμένα ἐπὶ τῆς αὐτῆς στήλης. Λόγω ὅμως τοῦ ὅτι αἱ σφζόμεναι στήλαι δίδουν διάφορον τὴν τάξιν τῶν ὀνομάτων, ὁ ΛΕΟΝΑΡΔΟΣ (ἔ. ἀ.) ὑποθέτει μετασκευὴν τοῦ βωμοῦ καὶ ἀλλαγὴν τῆς τάξεως.

Οἱ δύο μικροὶ βωμοὶ ἀνάγονται εἰς τὰ τέλη τοῦ 5ου αἰῶνος ἀποτελοῦντες μετὰ τῆς πηγῆς τὸν πυρῆνα τοῦ Ἱεροῦ.

8. **Τὸ θέατρον τοῦ βωμοῦ.** Πρὸ τοῦ βωμοῦ καὶ βορείως σφύζονται τρεῖς βαθμίδες ἐνὸς θεατροειδοῦς ἑλληνοειδοῦς κτίσματος. Τοῦτο μία ἐπιγραφὴ, ἡ IG VII 4255, χαρακτηρίζει ὡς θέατρον τὸ κατὰ τὸ[μ] βωμόν.

Εἰς τὸ κέντρον τοῦ θεάτρου τούτου εὐρίσκειται ὁ μικρότερος βωμὸς, πιθανῶς δὲ τὰ δύο κτίσματα εἶναι σύγχρονα. Προορισμὸς τοῦ θεάτρου τούτου ἦτο ἡ θέασις τῶν θυσιῶν.

W. DOERFFELD, ΠΑΕ 1884, σ. 92. ΛΕΟΝΑΡΔΟΣ, ΑΕ 1891, σ. 75 (πρβ. ΠΑΕ 1887, σ. 63). W. DOERFFELD, AM 47, 1922, σ. 26. E. FIECHTER, Das Theater in Oropos, σ. 26. P. E. ARIAS, Il Teatro Greco Fuori di Atene, σ. 74. G. CARUTO, Dionisio III, σ. 308, σημ. 20. O. A. W. DILKE, BSA 45, 1950, σ. 33-34. C. ANTI, Teatri Greci Arcaici, σ. 322. Syll.<sup>3</sup>, 973.

9. **Ὁ μέγας ναός.** Οὗτος κλείει τὸ Ἱερόν ἀπὸ Δυσμῶν καὶ ἀποτελεῖ τὸ τέρμα τῶν μνημείων, σφζόμενος μόνον κατὰ τὸ βόρειον ἡμισυ. Τὰ εὐρεθέντα κατὰ τὴν ἀνασκαφὴν ἀρχιτεκτονικὰ μέλη (BA. γωνία τοῦ θριγκοῦ) εἶναι ἐκτεθειμένα ὀπίσω τοῦ Μουσείου.

ΛΕΟΝΑΡΔΟΣ, ΠΑΕ 1884, σ. 11. 1924, σ. 99. 1927, σ. 27-30. 1928, σ. 41-42. DOERFFELD, ΠΑΕ 1884, σ. 88-91. AM 47, 1922, σ. 28. F. VERSACE, AM 33, 1908, σ. 249-260, πίν. XI.

10. **Ἡ ἱερὰ πηγὴ.** Ἡ πηγὴ ὑπῆρξεν ὁ πυρὴν τῆς λατρείας τοῦ θεοῦ ἐν τῷ Ἱερῷ (ΠΑΥΣΑΝΙΑΣ I 34. 4). Ὑπὸ τοῦ ΛΕΟΝΑΡΔΟΥ (ΠΑΕ 1906, σ. 83 ἔξ.) ταυτίζεται πρὸς τὴν κρήνην. Τοῦτο ὅμως ἀντίκειται πρὸς τὴν ρητὴν μαρτυρίαν τοῦ Πausανίου, καθ' ἣν ἦτο ἀπηγορευμένη ἡ χρῆσις τοῦ ὕδατος αὐτῆς διὰ καθαρισμόν, διότι ἦτο ἱερόν.

Ἡ πηγὴ προστατεύεται ὑπὸ κτίσματος τῶν ρωμαϊκῶν χρόνων, ὅπου ἀρχιτεκτονικὰ μέλη καὶ τμήματα βάρθρων χρησιμεύουν ὡς οἰκοδομικὸν ὑλικόν. Ὡς συνδετικὴ ὕλη ἐχρησιμοποίηθη ἡ ἄσβεστος.

DOERFFELD, ΠΑΕ 1884, σ. 92. ΛΕΟΝΑΡΔΟΣ, ΠΑΕ 1924, σ. 99.

11. **Ἀνδρικὰ λουτρά.** Ταῦτα εὐρίσκονται ἀνατολικῶς τῆς πηγῆς καὶ νοτίως τοῦ βωμοῦ. Ἡ ἐπιγραφὴ IG VII 4255 προβλέπει τὴν κατασκευὴν ὑπονόμου ἀπὸ τῶν ἀνδρικῶν λουτρῶν μέχρι τῆς καταβάσειος τῶν λουτρῶν τῶν γυναικῶν (LATTERMANN, AM 35, 1910, σ. 81-102, ὅπου συστηματικῶς ἐξετάζονται τὰ προβλήματα τῆς ἐπιγραφῆς. Πρβ. ἐπίσης R. GINOUNÈS, Balaneutiké, σ. 348 σημ. 9).

Δευτέρα ἐπιγραφὴ (ΑΕ 1923, σ. 36 ἀρ. 123) προβλέπει τὴν ἐπισκευὴν αὐτῶν τῶν λουτρῶν.

Τὰ λουτρά τοῦ Ἀμφιαρείου εἶχον μεγάλην φήμην κατὰ τὴν ἀρχαιότητα (ΞΕΝΟΦΩΝ Ἀπομνημονεύματα III 13. 3. ΑΝΘΟΛΟΓΙΑ XII 129. ΣΤΕΦΑΝΟΣ ΒΥΖΑΝΤΙΟΣ ἐν λ. Ἔρμα).

12. **Ἡ γέφυρα.** Αἱ δύο ὄχθαι τοῦ Ἱεροῦ ἐπεκονώνουν διὰ γέφυρας, τῆς ὁποίας οὐδὲν ἐσώθη. Ἡ ὑπαρξίς αὐτῆς ὅμως μαρτυρεῖται ὑπὸ δύο ἐπιγραφῶν. Ἡ πρώτη (IG VII 4255) προβλέπει ὅτι ὄχετόμ ποῆσαι λίθινον κρυπτόν, τὸ μὲν μῆκος ἀρξάμενον ἀπὸ τοῦ στρώματος τοῦ τῆς γέφυρας ἡ δευτέρα (ΑΕ 1923, σ. 43 ἀρ. 124) τὴν ὀρίζει ἐπίσης ὡς ὄριον κατασκευῶν.

Σήμερον ἡ ἀνάγκη τῆς γέφυρας δὲν εἶναι καταφανής, εἰς τὴν ἀρχαιότητα ὅμως ἡ συρροὴ τῶν προσκυνητῶν καὶ ἡ ἀνάγκη εὐκόλου ἐπικοινωνίας μεταξὺ τῶν δύο ὄχθων, ἰδίᾳ κατὰ τὸν χειμῶνα, ὅτε ὁ ποταμὸς καθίστατο πολλά-

κίς ἀδιάβατος (IG VII 4255: *δταν χειμάζει ὁ θεός*) καθίστων τὴν γέφυραν ἀπαραίτητον. Πρέπει νὰ λεχθῆ ἔπίσης ὅτι αἱ παρειαὶ τῆς χαράδρας κατὰ τὸ Ἱερὸν ἦσαν ἀπότομοι λόγω τῶν ἀναλημμάτων.

ΔΕΞΙΑ ΟΧΘΗ (ΠΙΝ. Ε - F)

Ἡ δεξιὰ ὄχθη τοῦ Ἱεροῦ δὲν ἔχει σκαφῆ ἐντελῶς. Ὁ ΛΕΟΝΑΡΔΟΣ περιωρίσθη, εἰς μεγάλα τμήματα τῆς συνοικίας, εἰς τὴν ἀποκάλυψιν τῶν ἀνωτέρων μερῶν τῶν κατασκευῶν, τοῦτο δὲ τὸ δηλοῖ εἰς τινὰ ἐκθέσιν του (ΑΕ 1917, σ. 99): «ἔστι δ' ὅπου ἡ ἔρευνα οὐπὼ ἐντελής γέγονεν, ἀλλὰ τοιχικὴ ὡς εἰπεῖν καὶ τοπογραφικὴ!»

Σήμερον ἡ δεξιὰ ὄχθη ἐκαλύφθη ἐντελῶς ὑπὸ τοῦ ἀναπτυχθέντος δάσους τῶν πεύκων, τὸ ὁποῖον δὲν ἐπιτρέπει τὸν σχηματισμὸν καθαρῶς εἰκόνας τῶν ἐρειπίων, νεαὶ δ' ἐπιχώσεις ἐσωρεύθησαν, αἱ ὁποῖαι ἐκάλυψαν μερικῶς τὰ ἐρείπια, πρὸ δὲ τοῦ 1957 διὰ τῆς κατασκευῆς τῆς μεγάλης, πρὸ τῆς γεφύρας, πλατείας ἐκαλύφθησαν ὑπὸ τὸ ὀδόστρωμα καὶ οἰκοδομήματα, ὡς τὸ φερινὸν καταγώγιον.

Λόγω τῶν ἀνεπαρκῶν πληροφοριῶν τοῦ Λεονάρδου περὶ τὴν ἀνασκαφὴν δὲν εἶναι δυνατὸς, ἄνευ ἀνασκαφικῆς ἐρεύνης, ὁ χρονολογικὸς διαχωρισμὸς τῶν κτισμάτων τῆς δεξιᾶς ὄχθης, εἶναι δὲ ἀτύχημα ὅτι αἱ ἐποχαὶ δὲν ἐδηλώθησαν καὶ εἰς τὸ παρατιθέμενον ἐνταῦθα (παρένθ. πίν. 1) σχέδιον τοῦ Ἱεροῦ τὸ ἐκπονηθὲν ζῶντος τοῦ Λεονάρδου. Καὶ μερικῶς μὲν ἀναπληροῦται τοῦτο ὑπὸ τῶν ἐν ΑΕ καὶ ΠΑΕ σχεδίων αὐτοῦ τοῦ ἀνασκαφέως, διὰ τὰ πρῶτα ἔτη ὅμως τῆς ἀνασκαφῆς οὐδὲ σχέδια οὐδὲ ἐκθέσεις ὑπάρχουν, τὸ δ' ἐν τῷ ἀρχεῖῳ Λεονάρδου ὑπάρχον ὑλικὸν χρήζει πολλῆς μελέτης διὰ νὰ καταστῆ μερικῶς χρήσιμον ἀπὸ τῆς ἀπόψεως τῆς ἀνασκαφῆς.

Τὴν δεξιὰν ὄχθην διασχίζει κατὰ μῆκος ἡ πομπικὴ ὁδός, κατὰ Λεονάρδον, ἣτις χωρίζεται εἰς ἀνατολικὴν πομπικὴν ὁδὸν (μέχρι τῆς κλεψύδρας) καὶ δυτικὴν πομπικὴν ὁδόν. Κάθετος ὁδὸς ἐκ τῆς ἀνατολικῆς πομπικῆς ὁδηγεῖ εἰς τὴν γέφυραν καὶ ἐκεῖθεν εἰς τὴν ἀριστερὰν ὄχθην, ἑτέρα δὲ κάθετος ἐκ τῆς δυτικῆς πομπικῆς εἰς τὴν κλεψύδραν.

Τὰ κυριώτερα κτήρια τῆς δεξιᾶς ὄχθης εἶναι τὰ ἑξῆς:

1. **Ξενών.** (Οὐδεμία πληροφορία ἐδόθη ὑπὸ τοῦ Λεονάρδου.) Πέριξ κεντρικῆς αὐλῆς ὀκτώ δωμάτια. Δυτικῶς τετράστυλος στοά.

2. **Ἀγορανόμιον.** Ὀνομάσθη οὕτω ὑπὸ τοῦ Λεονάρδου λόγω τῆς ἐν αὐτῷ εὐρέσεως σταθμίου.

ΛΕΟΝΑΡΔΟΣ, ΠΑΕ 1926, σ. 105.

3. **Ἀγορά.** (Στοὰ δεκατετράστυλος κατὰ Λεονάρδον.) Ὀρθογώνιος ἀλλή πλαισιουμένη ὑπὸ πενταστύλου στοᾶς βορείως καὶ νοτίως καὶ τετραστύλου ἀνατολικῶς καὶ δυτικῶς.

ΛΕΟΝΑΡΔΟΣ, ΠΑΕ 1909, σ. 119· 1913, σ. 113.

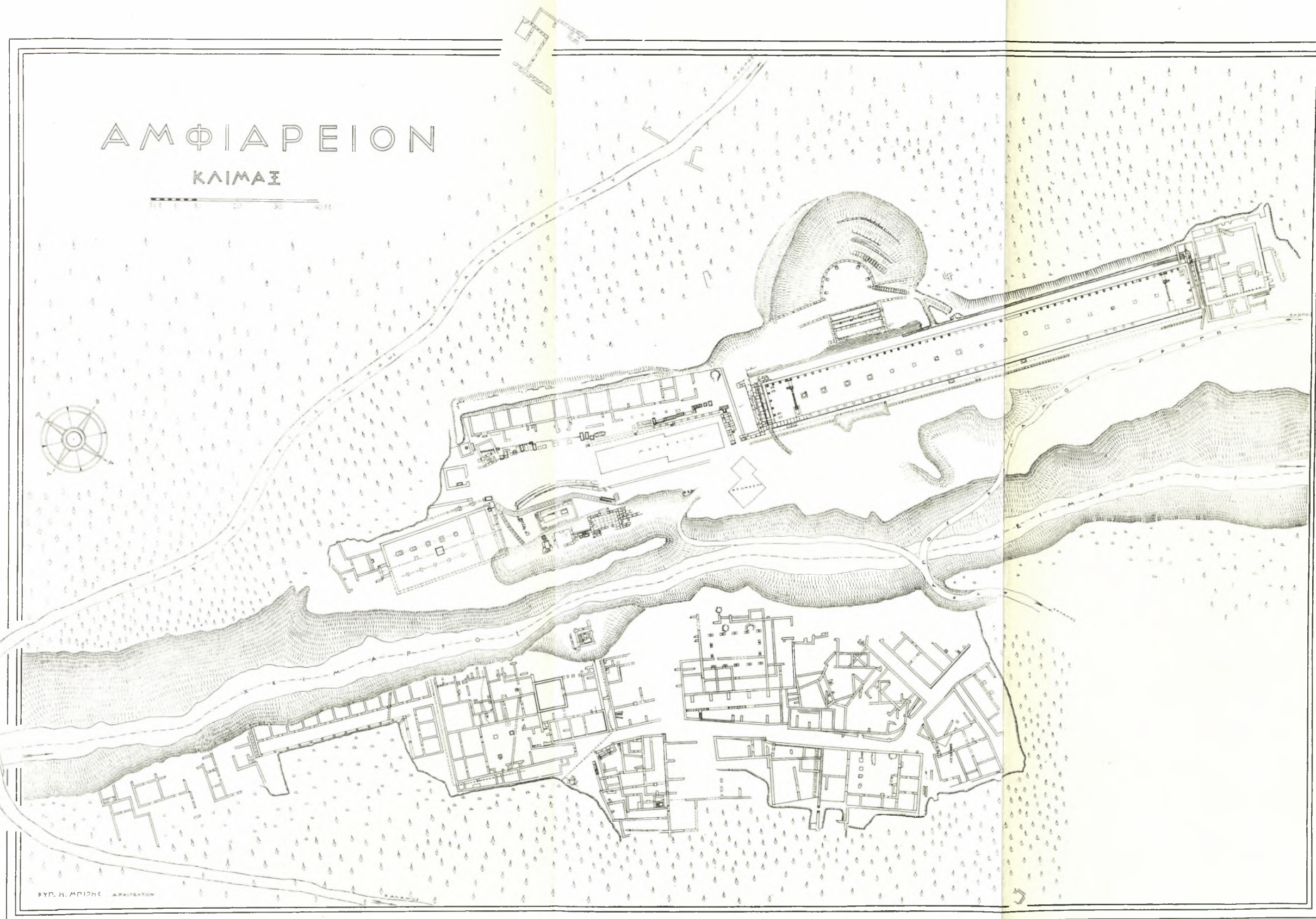
Εἰς τὴν ἀγορὰν ὑπῆρχον τὰ καπηλεῖα, ἐκ τῶν εἰσοδημάτων τῶν ὁποίων ἐγένετο ἡ ἐπισκευὴ τῶν λουτρῶν καὶ τῆς κρήνης (ΑΕ 1923, σ. 36 ἀρ. 123).

4. **Ἡ κλεψύδρα.** Παρὰ τὴν ἐξαιρετικῶς λεπτομερῆ δημοσίευσίν της ὑπὸ τοῦ Λεονάρδου, τὸ σημαντικώτατον τοῦτο μνημεῖον καὶ ἐκ τῶν παλαιότερων τοῦ Ἱεροῦ παρέμεινε σχεδὸν ἄγνωστον. Ἡ ἀληθῆς λειτουργία τοῦ οἰκοδομήματος διεφωτίσθη διὰ τῆς μελέτης τοῦ ὁμοίου σχεδὸν κτηρίου ἐν τῇ Ἀρχαίᾳ Ἀγορᾷ τῶν Ἀθηνῶν. Ὁ Λεονάρδος ἐν τῇ δημοσίευσί του τὸ χαρακτηρισίζει ὡς κρήνην.

ΛΕΟΝΑΡΔΟΣ, ΠΑΕ 1916, σ. 65-66· ΑΕ 1916, σ. 119· ΑΕ 1918, σ. 110-113 εἰκ. 1-6 (πλήρης δημοσίευσίς μετὰ σχεδίων τοῦ ἀνασκαφέως).

Περὶ τῆς κλεψύδρας τῆς Ἀγορᾶς τῶν Ἀθηνῶν βλ. προχείρως *The Athenian Agora, A Guide*, 2<sup>α</sup> ἐκδ., σ. 109· ἐν ἑλληνικῇ μεταφράσει, *Ἡ Ἀρχαία Ἀγορὰ τῶν Ἀθηνῶν*, σ. 106.

5. **Χειμερινὸν καταγώγιον.** Εἶναι στοὰ σχήματος  $\neg$  μὲ τρία δωμάτια κατὰ τὸ ἀνατολικὸν σκέλος καὶ ἑνδεκα κατὰ τὸ βόρειον. Πρὸ τοῦ  $\neg$  ὑπῆρχε κιονοστοιχία μὲ ἑνδεκα κίονας κατὰ τὸ βόρειον σκέλος καὶ δύο κατὰ τὸ ἀνατολικόν (ΛΕΟΝΑΡΔΟΣ, ΑΕ 1917, σ. 239-240, σχ. 1). Τὴν ὀνομασίαν Χειμερινὸν καταγώγιον (καὶ φερινὸν διὰ τὸ ἐπόμενον κτήριο) ἔδωκεν ὁ ἀνασκαφεὺς (ἔ. ἀ. σ. 240) θεωρῶν τὴν θέσιν τοῦ κτηρίου εὐνοϊκὴν διὰ



Τὸ Ἱερόν (σχ. Κυπριανοῦ Μπίρη).

τὴν χειμερινὴν ἐποχὴν ἐν σχέσει πρὸς τὸ κλίμα τῆς χαράδρας.

6. **Θερινὸν καταγώγιον.** Εὐρίσκεται δυτικῶς τοῦ χειμερινοῦ καταγωγίου.

7. **Κεραμικὸν ἐργαστήριον.** Νοτίως τῆς ἀγορᾶς, ἐπὶ τῆς κλιτύος, ὁ Λεονάρδος εἶχε σκάψει κτήριο, εἰς τὸ ὁποῖον εἶχον εὐρεθῆ τεμάχια λύχνων, σκύφων καὶ πώματα ἀγγείων. Ἐκ τῶν εὐρημάτων αὐτῶν συνεπέρανεν ὅτι τὸ κτήριο ἦτο κεραμικὸν ἐργαστήριον.

ΛΕΟΝΑΡΔΟΣ, ΠΑΕ 1928, σ. 59-60 εἰκ. 1-3.

#### Τ Α Β Α Θ Ρ Α

Ἡ σπουδαιότερα πηγὴ διὰ τὴν γνῶσιν τῆς ἱστορίας τοῦ Ὠρωποῦ εἶναι βεβαίως αἱ ἐπιγραφαὶ αἱ ὁποῖαι εὐρέθησαν ἐν τῷ Ἱερῷ. Αἱ περισσότεραι εἶναι χαραγμέναι ἐπὶ τῶν βάθρων, τὰ ὁποῖα πλαισιοῦν ἀπὸ Βορρᾶ τὴν ὁδὸν ἢ ὁποῖα ὠδήγει εἰς τὸν ναόν. Ἐπειδὴ, ὅτε ἐδημοσιεύθη ὁ τόμος IG VII, τὰ βάθρα δὲν εἶχον τὰς σημερινὰς τῶν θέσεις, δυσχερὲς δ' εἶναι πολλάκις καὶ ἡ ἕκ τῶν δημοσιεύσεων τοῦ Λεονάρδου ἀνεύρεσις τῆς θέσεως ψηφίσματος ἐπὶ τινος βάθρου, παρατίθεται κατωτέρω πίναξ τῶν κατὰ χώραν βάθρων μετ' ἀναγραφῆς τῶν ἐπ' αὐτῶν ψηφισμάτων καὶ ἄλλων ἐπιγραφῶν.

Ἡ ἀρχὴ τῆς περιγραφῆς γίνεται ἀπὸ Ἀνατολῶν πρὸς Δυσμᾶς.

1. Βάθρον ἄνευ ἀναθέσεως, σχήματος T. Ἐπὶ τῆς δυτικῆς πλευρᾶς εἶναι χαραγμένη ἡ ἀγωνιστικὴ ἐπιγραφή IG VII 416 (βλ. καὶ ΛΕΟΝΑΡΔΟΣ, ΑΕ 1925/26, σ. 32 ἀρ. 148).

2. Βάθρον τοῦ ἀγάλματος τοῦ Φιλοναύτου. Ἐπὶ τῆς ὄψεως φέρει τὴν ἀνάθεσιν IG VII 259. Ὑπὸ τὴν ἀνάθεσιν εἶναι χαραγμένα τὰ ψηφίσματα IG VII 260-261 καὶ εἰς τὴν δεξιὰν πλευρὰν τοῦ βάθρου τὸ ψήφισμα IG VII 262.

3. Βάθρον τοῦ ἀγάλματος τῆς Βοιδίου. Ἐπὶ τῆς ὄψεως ἡ ἀνάθεσις IG VII 434. Κατὰ τὸν ΛΕΟΝΑΡΔΟΝ (Λα3) ἀκέφαλον ἀγάλμα γυναικὸς ἐν τῷ μουσεῖῳ Ἀμφιαρείου ἀνήκει εἰς τὸ βάθρον, πιθανῶς δὲ θὰ εἶχεν εὐρεθῆ παρ' αὐτῷ.

4. Βάθρον σχήματος Γ. Ἡ ἀναθηματικὴ ἐπιγραφή ἦτο ἐπὶ τοῦ ἀπολεσθέντος ἐπικράνου.

Ἐπὶ τῆς στενῆς ἐπιφανείας (νοτίου) τῆς καθέτου κεραίας τοῦ Γ εἶναι τὰ ψηφίσματα IG VII 287-288, ἐπὶ δὲ τῆς νοτίου ἐπιφανείας τῆς ὀριζοντίου κεραίας, εἰς τρεῖς στήλας, εἶναι τὰ ψηφίσματα IG VII 289-296.

5. Βάθρον τῶν ἀγαλμάτων *Πτωίωνος* καὶ *Ἀριστονίκης*. Ἐπὶ τῆς ὄψεως αἱ δύο ἀναθέσεις IG VII 249-250. Ὑπὸ τὰς ἀναθέσεις εἰς δύο στήλας ἕξ ψηφίσματα, τὰ IG VII 251-256 + 408, δύο δὲ εἰς τὴν ἀριστερὰν πλευρὰν τοῦ βάθρου, τὰ IG VII 257-258.

6. Βάθρον τῶν δύο ἀγαλμάτων *Θεοδώρου I* καὶ *II*: πάππου καὶ ἐγγόνου. Ἐπὶ τῆς ὄψεως δύο ἀναθέσεις, αἱ IG VII 374-375. Εἰς τὸ δεξιὸν τμήμα τῆς ὄψεως εἶναι χαραγμένα δύο ψηφίσματα, τὰ IG VII 376-377, καὶ ἐπὶ τοῦ ἐπικράνου ἕτερα δύο, τὰ IG VII 378-379.

7. Βάθρον τῶν ἀγαλμάτων τοῦ ἱερέως *Διοδώρου* καὶ τῆς συζύγου του *Φανοστράτης*. Ἐπὶ τῆς ὄψεως αἱ δύο ἀναθέσεις IG VII 271-272. Ὑπὸ τὰς ἀναθέσεις ὑπάρχουν πέντε ψηφίσματα εἰς τρεῖς στήλας, τὰ IG VII 273-277 καὶ ἕκτον ἐπὶ τῆς ἀριστερᾶς πλευρᾶς τοῦ βάθρου, τὸ IG VII 278 (= ΑΕ 19252/6, σ. 22, ἀρ. 138).

8. Βάθρον τοῦ ἀγάλματος τοῦ *Πόλχρου*. Ἐπὶ τῆς ὄψεως, εἰς τὴν θέσιν παλαιότερας ἀποξυσθείσης, ἡ ἀνάθεσις IG VII 428, ὑπ' αὐτὴν ἡ ὑπογραφή τοῦ γλύπτου τῆς παλαιότερας ἀναθέσεως *Ἀγαθάρχου* καὶ ἡ χρονολόγησις (IG VII 429).

9. Βάθρον τῶν ἀγαλμάτων τῶν βασιλέων τῆς Αἰγύπτου *Πτολεμαίου Δ'* τοῦ Φιλοπάτορος καὶ τῆς συζύγου του *Ἀρσινόης*. Τοῦτο ἦτο τὸ μακρότατον τῶν βάθρων, σήμερον ὁμως σφάζεται μικρὸν μέρος μόνον. Ἐπὶ τῆς ὄψεως ἡ ἑλλιπῆς ἀνάθεσις IG VII 297, ὑπ' αὐτὴν τὸ ψήφισμα IG VII 298 καὶ εἰς τὴν ἀριστερὰν πλευρὰν τὸ ψήφισμα IG VII 299.

10. Βάθρον τοξοειδές. Ἐπὶ τῆς ὄψεως τὸ ἐπίγραμμα διὰ τὸν Τροϊζήνιον *Διομήδην* (εἰς τὸ κέντρον) IG VII 336. Νέα πλήρης δημο-

σίευσis ὑπὸ W. ΡΗΕΚ, Studies Presented to David Moore Robinson II, 1953, σ. 318-325 = SEG XIII 341. (Ἐνταῦθα πρέπει νὰ λεχθῆ ὅτι ὁ Λεονάρδος, Λα 389, δίδει τὰς ἐξῆς ἀναγνώσεις: «στ. 7 Τροζῆν δις πατ[ρίωι τείχει ἐ]ρηγύασατο στ. 9 φθεγγόμενα».)

Εἰς τὴν ἀριστερὰν ἄκρην τῆς ὄψεως εἶναι ἡ ἀνάθεσις τοῦ ἀγάλματος τοῦ Τιμάρχου Θεοδώρου IG VII 334 εἰς δὲ τὴν ἀριστερὰν πλευρὰν τοῦ βάθρου τὸ ψήφισμα IG VII 335.

11. Βάθρον τοῦ ἀγάλματος τῆς Ποπιλλίας. Ἐπὶ τῆς ὄψεως, ἐπὶ τῆς θέσεως ἀποξεσθείσης παλαιότερας, ἡ ἀνάθεσις IG VII 305 καὶ ὑπ' αὐτὴν τὰ ψηφίσματα IG VII 306-307.

12. Βάθρον τοῦ ἀγάλματος τοῦ Πίσωνος. Ἐπὶ τῆς θέσεως παλαιότερας ἀποξεσθείσης ἡ ἀνάθεσις IG VII 268 καὶ ὑπ' αὐτὴν τὰ ψηφίσματα ΑΕ 1919, σ. 80 ἀρ. 116· ΑΕ 1892, σ. 35 ἀρ. 63 (βλ. καὶ ΑΕ 1919, σ. 80)· ΑΕ 1919, σ. 82 ἀρ. 119· ΑΕ 1892, σ. 38 ἀρ. 65. Ἐπὶ τῆς δεξιᾶς πλευρᾶς τρία ψηφίσματα, τὰ IG VII 269-270 καὶ ΑΕ 1892, σ. 37 ἀρ. 66.

13. Βάθρον τοῦ ἀγάλματος τοῦ Βρούτου. Ἐπὶ τῆς θέσεως παλαιότερας ἀποξεσθείσης ἡ ἀνάθεσις IG VII 383. Νεωτέρα καὶ πληρέστερα δημοσίευσis αὐτῆς ὑπὸ Α. Ε. RAUBITSCHEK, Atti del III Congr. Intern. di Epigr. Gr. e Latin. 1959, σ. 16-17 = SEG XVIII 209. Ὑπὸ τὴν ἀνάθεσιν ἡ ὑπογραφή τοῦ γλύπτου Θεοπίου τῆς πρώτης ἀναθέσεως καὶ ὑπ' αὐτὴν τὸ ψήφισμα IG VII 385.

14. Βάθρον τοῦ ἀγάλματος τοῦ Ἡρακλείτου. Ἐπὶ τῆς ὄψεως ἡ ἀνάθεσις IG VII 431.

15. Βάθρον τοῦ ἀγάλματος τοῦ Κουρίωνος. Ἐπὶ τῆς θέσεως παλαιότερας ἀποξεσθείσης ἡ ἀνάθεσις IG VII 331, ἐπὶ τῆς ὄψεως. Ὑπὸ τὴν ἀνάθεσιν ἡ ὑπογραφή τοῦ γλύπτου Ξενοκράτου IG VII 332 τῆς πρώτης ἀναθέσεως καὶ ὑπ' αὐτὴν τὸ ψήφισμα IG VII 333. Ἐπὶ τῆς ἀριστερᾶς πλευρᾶς τοῦ βάθρου, εἰς δύο στήλας, ἑπτὰ ψηφίσματα τὰ IG VII 337-343. Ἐπὶ τῆς ὀπισθίας ὄψεως ἡ «λαθραία» ἀνάθεσις IG VII 4269.

16. Βάθρον ἀγάλματος ἀγνώστου. Τούτου σφύζεται μόνον ὁ ἔμπροσθιος καὶ ὁ ὀπίσθιος ὀρθοστάτης. Ἡ θέσις του παρὰ τὸ βάθρον τοῦ Κουρίωνος συμπεραίνεται ἐκ τῶν διαστάσεών του. Ἐπὶ τῆς ὄψεως, ἐπὶ τῆς θέσεως παλαιότερας ἀποξεσθείσης, ἡ ἀνάθεσις IG VII 425, ὑπ' αὐτὴν ἡ ὑπογραφή τοῦ γλύπτου Μητιόχου τῆς παλαιότερας ἀναθέσεως IG VII 429 καὶ ὑπὸ τὴν ὑπογραφὴν τὸ ψήφισμα ΑΕ 1892, σ. 38 ἀρ. 67.

17. Τὸ βάθρον τοῦτο φαίνεται ὅτι εἶναι ἐκ τῶν παλαιότερων (καὶ σπουδαιότερων) τοῦ Ἱεροῦ λόγῳ τῶν πολλῶν ψηφισμάτων, τὰ ὅποια εἶναι χαραγμένα ἐπ' αὐτοῦ καὶ τὰ ὅποια δεικνύουν ὅτι ἐπὶ μακρὸν χρονικὸν διάστημα δὲν ὑπῆρχον πέραξ αὐτοῦ ἕτερα βάθρα (βλ. καὶ ΛΕΟΝΑΡΔΟΝ, ΑΕ 1919, σ. 55, περὶ τῆς τάξεως ἀναγραφῆς ἐπὶ τῶν βάθρων τῶν ψηφισμάτων).

Ἐπὶ τῆς ὄψεως ὁ ΛΕΟΝΑΡΔΟΣ ἀνέγνωσε τὴν ἐξῆς ἀνάθεσιν (Λα 33):

ὁ δῆμος  
[ . . . ] τ [ . . . ] τὸν ἑατοῦ  
[εὔερ]γέτην  
Ἄμφιαράωι.

Ὑπὸ τὴν ἀνάθεσιν τὸ ψήφισμα ΑΕ 1892, σ. 39 ἀρ. 68, εἰς τὴν ἀριστερὰν πλευρὰν ἑνδεκα ψηφίσματα, τὰ IG VII 357-367 + 389 καὶ πέντε εἰς τὴν δεξιὰν πλευρὰν, τὰ ΑΕ 1892, σ. 39 ἀρ. 69, IG VII 368-370 + 390, 391.

18. Ἡ ἀνάθεσις τοῦ βάθρου τούτου ἦτο ἐπὶ τοῦ ἀπολεσθέντος ἐπικράνου. Ἐπὶ τῆς ὄψεως φέρει τὰ ψηφίσματα ΑΕ 1925/26, σ. 17 ἀρ. 132-133 (= IG VII 387, 388 + 446 + 494).

19. Βάθρον τοῦ ἀγάλματος τοῦ Ἀγρίππα. Ἐπὶ παλαιότερας ἀποξεσθείσης ἡ ἀνάθεσις IG VII 349, ὑπ' αὐτὴν ἡ ὑπογραφή τοῦ γλύπτου τῆς παλαιότερας ἀναθέσεως Μητιόχου IG VII 350 καὶ ὑπὸ τὴν ὑπογραφὴν τὸ ψήφισμα IG VII 351 περὶ ἀποδοχῆς συμμετοχῆς τοῦ Ὀρωποῦ εἰς τὰ Πιτῶα (καλυτέρα ἀνάγνωσις ΑΕ 1892, σ. 43 ἀρ. 70) καὶ ἡ προξενία IG VII 352. Ἐπὶ τῆς δεξιᾶς πλευρᾶς, εἰς δύο στήλας, τὰ ὀκτώ ψηφίσματα IG VII 354-356, ΑΕ 1919, σ. 83 ἀρ. 121, IG VII 345-348.

Ἐπὶ τῆς ἀριστερᾶς πλευρᾶς τὸ ψήφισμα IG VII 353.

20. Ἐκ τῶν παλαιότερων καὶ κομφοτέρων βάθρων εἶναι τὸ τοῦ ἀγάλματος τῆς Ἀδείας, συζύγου τοῦ ἀδελφοῦ τοῦ βασιλέως τῆς Θράκης *Λυσιμάχου*. Ἐπὶ τῆς ὄψεως φέρει τὴν ἀνάθεσιν IG VII 279 καὶ ὑπ' αὐτὴν τὰ ψηφίσματα IG VII 280-282.

21. Τοῦ βάθρου τούτου σφύζεται μόνον τὸ κατώτερον μέρος τὸ ὁποῖον φέρει τὴν ὑπογραφὴν IG VII 432 *Σῶσις ἐποίησε*.

22. Βάθρον τοῦ ἀγάλματος τοῦ *Λέντλου*. Ἐπὶ τῆς θέσεως παλαιότερας ἀποξεσθείσης ἢ ἀνάθεσις IG VII 331. Ἄνω τῆς ἀναθέσεως εἶναι τὸ ψήφισμα IG VII 310, ὑπὸ τὴν ἀνάθεσιν τὰ ψηφίσματα IG VII 312-314, ἀκολουθεῖ ἡ ὑπογραφὴ τοῦ γλύπτου *Ἡροδώρου* τῆς πρώτης ἀναθηματικῆς ἐπιγραφῆς IG VII 315 καὶ ὑπὸ τὴν ὑπογραφὴν τὰ ψηφίσματα IG VII 316-317. Εἰς τὴν ἀριστερὰν πλευρὰν εἶναι χαραγμένα τὰ ψηφίσματα (ἑπτὰ) IG VII 318-324 καὶ εἰς τὴν ὀπισθίαν ἐπιφάνειαν ἡ «λαθραία» ἀνάθεσις IG VII 438.

23. Μονόλιθον βάθρον τοῦ ἀγάλματος τοῦ *Μεγακλείδου*. Ἐπὶ τῆς ὄψεως ἢ ἀνάθεσις IG VII 327 καὶ ὑπ' αὐτὴν τὰ ψηφίσματα ΑΕ 1892, σ. 45 ἀρ. 74-75. Ἐπὶ τῆς ἀριστερᾶς πλευρᾶς τὰ ψηφίσματα IG VII 328-330.

24. Βάθρον τοῦ ἀγάλματος τοῦ *Ἰσανρικοῦ*. Ἐπὶ τῆς θέσεως παλαιότερας ἀποξεσθείσης ἢ ἀνάθεσις IG VII 244 καὶ ὑπ' αὐτὴν τὰ ψηφίσματα ΑΕ 1892, σ. 47 ἀρ. 76-78, IG VII 245. Ἐπὶ τῆς δεξιᾶς πλευρᾶς τὰ ψηφίσματα IG VII 246-247, 4258 καὶ ἐπὶ τῆς ὄψεως τοῦ ἐπικράνου τὰ ψηφίσματα IG VII 300-302.

25. Βάθρον τοῦ ἀγάλματος τοῦ *Σύλλα* παρὰ τὴν ΒΑ. γωνίαν τοῦ μεγάλου ναοῦ. Ἐπὶ τῆς θέσεως ἀποξεσθείσης ἢ ἀνάθεσις IG VII 264, ἄνω αὐτῆς τὸ ψήφισμα IG VII 263 καὶ ὑπὸ τὴν ἀνάθεσιν τὸ ψήφισμα IG VII 265, ἡ χρονολόγησις καὶ ἡ ὑπογραφὴ τοῦ γλύπτου *Τεισικράτους* τῆς προηγουμένης ἀναθέσεως IG VII

266 καὶ 267 καὶ τέλος, τὸ ψήφισμα ΑΕ 1892, σ. 49 ἀρ. 79.

26. Πρὸ τοῦ βάθρου 1 κεῖται, ἄγνωστον πόθεν προερχόμενον ἀκριβῶς, τὸ κάτω ἡμισυ διλίθου βάθρου. Ἐπὶ τῆς μιᾶς ἐπιφανείας ἐστραμμένης σήμερον πρὸς Βορρᾶν, σφύζονται οἱ τελευταῖοι στίχοι τοῦ ψηφίσματος IG VII 386 καὶ τὸ ψήφισμα IG VII 304. Ἐκ τοῦ ἄνω μέρους τοῦ βάθρου σφύζεται τμημα ἐν τῷ Μουσεῖῳ τοῦ ἱεροῦ, ἐφ' οὗ ἡ ἀρχὴ τοῦ ψηφίσματος IG VII 386. Ἄλλοτερον τεμάχιον, ἀρμόζον μάλιστα πρὸς τὸ ἐν Ἀμφιαρείῳ, εὑρίσκεται ἐν τῷ Ἐθνικῷ Μουσεῖῳ (ἄγνωστον ποῦ). Τοῦτο τὸ τελευταῖον εἶναι καταγεγραμμένον ὑπὸ τὸν ἀριθμὸν 3854 ἐν τῷ καταλόγῳ τῶν λιθίνων τῆς Ἀρχαιολογικῆς Ἑταιρείας (τὰ ὁποῖα παρεδόθησαν τελικῶς εἰς τὸ Κράτος) καὶ ἔχει τὰς διαστάσεις ὕψ. 0.11, πλ. 0.12, πᾶχ. 0.16. Κατὰ τὸν κατάλογον ἐκομίσθη ὑπὸ τοῦ ἐκεί φύλακος ἀσφαλείας χάριν. Ὑπάρχει δὲ ἡ μεταγενεστέρα ἐγγραφὴ Ν.Ε.Τ.Ε.Μ. = Νῦν ἐν τῷ Ἐθνικῷ Μουσεῖῳ. Εἰς τὸ Ἐπιγραφικὸν Μουσεῖον, ὡς μ' ἐβεβαίωσαν, δὲν εὑρίσκεται τὸ τεμάχιον αὐτό.

#### ΤΑ ΚΑΤΑΛΟΙΠΑ ΤΟΥ ΒΑΣΙΛΕΙΟΥ ΛΕΟΝΑΡΔΟΥ

Ἐν τῷ ἀρχεῖῳ τῆς Ἀρχαιολογικῆς Ἑταιρείας φυλάσσονται εἰς ἰδιαιτέρα μεταλλικὰ ἐρμάρια πάντα τὰ κατὰ τὸν θάνατον τοῦ ἀνασκαφέως τοῦ Ἱεροῦ εὑρεθέντα χειρόγραφα, ἐν οἷς καὶ αἱ περὶ Ἀμφιαρείου σημειώσεις. Εἰς ἰδιαιτέραν σχεδιοθήκην ἐπίσης φυλάσσονται τὰ ἔκτυπα τῶν ἐπιγραφῶν τοῦ Ἱεροῦ, εἰς καλὴν εὐτυχῶς κατάστασιν. Ταῦτα εἶχον παραδοθῆ ὑπὸ τῶν κληρονόμων τοῦ Ἑλληνος ἐπιγραφικοῦ εἰς τὴν Ἀρχαιολογικὴν Ἑταιρείαν πρὸς ἐπεξεργασίαν, μετὰ μακρὰς προσπαθείας τοῦ Γ. Οἰκονόμου (βλ. Πρακτικὰ τοῦ Συμβουλίου τῆς Ἀρχαιολ. Ἑταιρ. τόμ. 20, σ. 165-166).

Τὰ περὶ Ἀμφιαρείου χειρόγραφα τοῦ Λεονάρδου εἶναι πολύτιμα κυρίως διὰ τὰς ἀναγνώσεις ἀπολεσθεισῶν (εὐτυχῶς ὀλίγων) ἐπιγραφῶν καὶ ἄλλων, αἱ ὁποῖαι ἐφθάρησαν κατὰ τὸ μεταξὺ τοῦ θανάτου του καὶ σήμερον χρονικὸν διάστημα. Εἰς τὰ χειρόγραφα αὐτὰ εἶναι ἔκτυπος



ἡ εὐσυνειδησία καὶ ἡ πολύμοχθος προσπάθεια τοῦ Ἑλληνος ἐρευνητοῦ διὰ τὴν ἐπίτευξιν τῆς ὀρθῆς μορφῆς τῶν ἐπιγραφικῶν μνημείων τοῦ Ἱεροῦ. Πρότασις τοῦ Ἄντ. Κεραμοπούλλου διὰ τὴν δημοσίευσιν τῶν καταλοίπων ἀποβιωσάντων ἀρχαιολόγων, μεταξὺ τῶν ὁποίων καὶ τοῦ Λεονάρδου, δὲν ἐτελεσφόρησεν (Πρακτ. Συμβ. Ἄρχ. Ἑταιρ. τόμ. 23, σ. 186).

Εἰς τὸ Corpus τῶν ἐπιγραφῶν τοῦ Ὁρωποῦ, τὸ ὁποῖον συνέταξα (βλ. ΑΔ 21, 1966, σ. 45 σημ. 1), περιλαμβάνονται ἅπαντα τὰ ὑπὸ τοῦ Λεονάρδου παρεχόμενα νέα στοιχεῖα ἐν τοῖς καταλοίποις, ἀναγκαῖον ὅμως ἐθεώρησα διὰ τινὰς ἐπιγραφάς, νὰ δώσω ἐνταῦθα τὰ ἀναγνώσεις τοῦ Λεονάρδου, μετὰ τινων ἰδικῶν μου σχολίων, διότι διορθοῦται ἡ περὶ θεμάτων τινῶν γνώσις μας καὶ τίθενται ὠρισμένα ζητήματα ὑπὸ τὴν κρίσιν τῶν πολλῶν. Οὕτω καὶ ἡ ἰδική μου ἐργασία θὰ βελτιωθῇ ἐκ τῶν τυχόν ὑποδείξεων.

Κοινὴ ἦτο ἡ ἐντύπωσις ὅτι ὁ Λεονάρδος παρεσκεύαζε συνθετικὸν περὶ Ἀμφιαρείου ἔργον, τὸ ὁποῖον ὁ ἴδιος εἶχεν ἀναγγεῖλει (BCH 53, 1929, σ. 497 Chroniques ΠΑΕ 1927, σ. 9). Εἰς τὰ ἐν τῇ Ἀρχαιολογικῇ Ἑταιρείᾳ ὅμως χειρόγραφά του οὐδὲν τὸ σχετικὸν εὔρον. Ἡ μελέτη δὲ τῶν ὄσων ἐδημοσίευσεν πείθει ὅτι δὲν ἦτο δυνατὴ ἡ ὑπ' αὐτοῦ διατύπωσις ἔργου γενικοῦ. Ἡ Ὀ λ υ μ π ί α εἶναι ἔργον τῆς νεότη-

τός του. Μὲ τὴν πάροδον τοῦ χρόνου κατετρίβητο ὀλοὲν καὶ περισσότερον μὲ τὰς λεπτομερείας, τοῦτο δὲ τὸν ἀπεμάκρυνεν ἐκ τῆς γενικῆς θεωρήσεως τῶν ζητημάτων.

#### ΕΠΙΓΡΑΦΑΙ ΤΟΥ ὉΡΩΠΟΥ

(Συνέχεια πρὸς ΑΔ 21, 1966, σ. 45 ἐξ.)

3. Ἐν ἐκ τῶν σημαντικωτέρων ψηφισμάτων τοῦ κοινοῦ τῶν Βοιωτῶν (εἰς τὴν κοινὴν) ἐκ τῶν δημοσιευθέντων ἐν τῷ ἱερῷ, εἶναι τὸ ὑπὸ Μ. Μιτσοῦ ἐν ΑΕ 1952, σ. 181 ἀρ. 14 ἐκδοθὲν ψήφισμα (πίν. Ζα.β). Τοῦτο εἶναι χαραγμένον ἐπὶ τοῦ βάρθρου τοῦ ἀναθήματος τοῦ Μηδείου Κηφισοδώρου Ἀναγυρασίου, τὸ ὁποῖον ἦτο ἰδρυσμένον εἰς τὸν χώρον τῆς πηγῆς. Ἡ μακρὰ ἐπίδρασις, μετὰ τὴν εὔρεσιν τοῦ βάρθρου, τῆς ὑγρασίας καὶ τῶν ἀτμοσφαιρικῶν μεταβολῶν ἐδημιούργησε δυσκολίας περὶ τὴν ἀνάγνωσιν τοῦ ψηφίσματος, ἔνεκα δὲ τούτου τὸ κείμενον τῆς δημοσιεύσεως τοῦ Μιτσοῦ διαφέρει εἰς τινὰ βασικὰ σημεῖα ἀπὸ τὸ ὑπὸ τοῦ Λεονάρδου διδόμενον (μικρὸν τεμάχιον τὸ ὁποῖον συνεπλήρωσε τὴν ἀρχὴν τῶν στίχων 1-2 ἀπεκόπη, φαίνεται, μετὰ τὸν θάνατον τοῦ Λεονάρδου), χρήσιμον θεωρῶ τὴν παράθεσιν τοῦ κειμένου τοῦ Λεονάρδου μετὰ τινων ἰδικῶν μου σχολίων (ἀρχεῖον Λεονάρδου ἀρ. ἐπιγρ. 365· ἐν τοῖς ἐξῆς Λα μετὰ τοῦ ἀριθμοῦ τῆς ἐπιγραφῆς.)

[Α]ἰσχροίνος ἄρχοντας Βοιωτοῖς, βοιωταρχόντων Καφισοδώρου Χάρητος Θηβαίου, Μηλίου  
[Ἄ]ριστοδήμου Ὀποντίου, Ἐδαρχίδου Πτωϊοτίμου Ἀκραιφίως, Λυσάνδρου Φανοστράτου  
Ὁρωπίου,

3 [Θηβ]ανγέλου Ἰσμηρίου Θεσπιέως, Λιογένου Οἰνίουος Ταναγραίου, Θύρρωνος Λυσίνου Ὁρχομενίου,

[Τι]μοκρίτου Θεο[πόμ]που Θισβέως, γραμματεύοντος Ἐδρυφάντος Καλλι[έ]ρωνος Χαιρωνέως,  
[μην]ὸς πανάμου, ἐπεψήφι[ζε] Κηφισόδωρος Χάρητος, Λύσανδρος Φανοστράτου ἔλεξεν δεδό-

6 [χθαι] τῷ δήμῳ Ὀφέλ[α]ν Φιλί[μ]ονος Ἀμφιπολίτην πρόξενον εἶναι καὶ εὐεργέτην τοῦ κοινοῦ  
Βοιωτῶ[ν]

[κα]ὶ αὐτὸν καὶ ἐκγόνουσ καὶ εἶναι αὐτοῖς γῆς καὶ οἰκίας ἔγκτησι καὶ ἰσοτέλειαν καὶ ἀσφάλειαν  
καὶ ἀσυλία[γ;] καὶ πολέμου καὶ εἰρήνης καὶ τὰ ἄλλα πάντα καθάπερ καὶ τοῖς ἄλλοις προξένοις καὶ

9 εὐεργέταις τοῦ κοινοῦ Βοιωτῶν.

Κριτικαὶ παρατηρήσεις. στ. 1 : ... ρίωνος Μ(ΙΤΣΟΣ)· Κηφισοδώρου Μ 2 : ... στοδήμου Μ 3 : [Θη]βανγέλου Μ (ἐνταῦθα ὁ ΛΕΟΝΑΡΔΟΣ παρατηρεῖ : Θηβ[ανγέλου]· σφύζονται καὶ τοῦ β λείψανά τινα)· Θίβρωνος Μ 4 : ... μοκρίτου

Ε. . . . . Μ (ἐνταῦθα ὁ ΛΕΟΝΑΡΔΟΣ παρατηρεῖ : Τι]μοκρίτου· ἀνεπληρώθη οὕτως, διότι Δημόκριτος καὶ Ἐρμόκριτος δὲν ἀπαντῶσιν ἐν Βοιωτία)· Καλλιφρονος Μ 5 : [μην]ὸς Πανάμου Μ 6 : [χθαι τ]ῷ δ[ή]μῳ Μ· Ὀφέλα Ὀφελίω-

νος Μ Βοιωτῶν Μ 7: ἐγγόνους Μ' [καὶ εἶναι Μ 8: ἀσυλίαν Μ' τᾶλλα Μ 9: τῶν Βοιωτῶν Μ.

Ἡ ἀνάγνωσις τοῦ ΛΕΟΝΑΡΔΟΥ γενομένη, ὡς δεικνύεται ἐκ τοῦ πρώτου ἀντιγράφου τῆς ἐπιγραφῆς, τὴν 15-11-1904 εἶναι πλέον ἢ βεβαία. Ἀμφιβολίαν ἐκφράζει περὶ τοῦ πρώτου ὀνόματος τοῦ στίχου 3: ἀμφίβολον ἴχνος (ἴσως [Πυθ]αγγέλου). Μετὰ τινα ἔτη ὁμως σημειοῖ: Ἀμφ. 23-9-09 κατὰ τὸ ἔκτυπον μᾶλλον [θ, φ]αγγέλου

Εἰς τὸν στίχον 5 παρατηρεῖ περὶ τοῦ ὀνόματος Οἰνίωτος ὅτι: «ἴσως οὕτως ἀναγνωστέον καὶ τὸ ἐν Ὁρχομενοῦ IG VII 3191 στ. 24 ὄνομα». Διὰ τὰ λοιπὰ ὀνόματα οὐδεμίαν ἀμφιβολίαν ἐκφράζει.

Τὸ κείμενον τοῦ ΛΕΟΝΑΡΔΟΥ μᾶς δίδει τὸ ὄνομα ἐνὸς νέου ἄρχοντος τῶν Βοιωτῶν, ἀνατρέπει ὁμως τὴν τόσον ἐλκυστικὴν καὶ πιθανοφανῆ ταῦτισιν τοῦ πυλωροῦ τοῦ Ραμνοῦντος Ὁφέλα Ὁφελίωτος ἰσοτελοῦς (Ρουπλιουχ, La Forteresse de Rhamnonte ἐπιγρ. ἀρ. 7 = SEG III, 122) πρὸς τὸν ἐνταῦθα πρόξενον Ὁφέλ[α]ν Φιλή[μ]ωνος Ἀμφιπολίτην.

Τὸ νέον κείμενον τῆς ἐπιγραφῆς εἶχον ἀνακοινώσει εἰς τὸν φίλον κ. PAUL ROESCH, ἐν τῷ Πανεπιστημίῳ τῆς Lyon, ὅστις παρασκευάζει τὸ Corpus τῶν ἐπιγραφῶν τῶν Θεσπιῶν. Εἰς τὴν θανμασίαν του διατριβῆν, Thespies et la Confédération Béotienne, σ. 83, παρουσιάζει τὸν νέον ἄρχοντα Αἰσχρίωνα (Ἡσχρίων ἐκεῖ...) ὡς καὶ τὸν τύπον Θύρρων ἀντὶ Θίβρων. Τὸν ἄρχοντα χρονολογεῖ (σ. 88) εἰς τὸ διάστημα 280-245 π. Χ. καὶ εἰδικώτερον μεταξὺ 263-257 π. Χ.

4. Ἐκ τῶν ὑπὸ τοῦ ΜΙΤΣΟΥ δημοσιευθέντων ψηφισμάτων ἐν ΑΕ 1952 τὰ ὑπ' ἀριθμ. 10 καὶ 11 (σ. 177) παρουσιάζουν δυσκολίας περὶ τὴν ἀνάγνωσιν σημείων τινῶν λόγῳ τῆς φθορᾶς τοῦ λίθου. Πρόκειται διὰ τὰ ἀπονέμοντα προξενίαν εἰς τοὺς ἀδελφοὺς Πύλλον καὶ Πλάτυρα υἱοὺς τοῦ Δάξου (παρὰ ΚΛΑΦΦΕΝΒΑΧ, IG IX 1<sup>ο</sup>, 2 σ. XXV). Τὸ ἐθνικὸν δι' ἀμφοτέρους ἀνεγνώσθη ὑπὸ τοῦ ΜΙΤΣΟΥ ΔΛ . . . Ν καὶ ΔΛ . . . ΙΟΝ συμπληρωθὲν εἰς Ἀλύξιον ὑπὸ J. καὶ L. ROBERT ἐν Bull. 1956, 121. Ὁ ΛΕΟΝΑΡΔΟΣ ὁμως (Λα 93) δίδει διὰ τὸ πρῶτον καὶ δεύτερον ψή-

φισμα τὰς ἀναγνώσεις [᾽Α]λ[ι]ριον καὶ ᾽Αλίριον ἀντιστοίχως. Παρὰ Στεφάνῳ Βυζαντίῳ δὲ ἀναφέρεται: ᾽Ελινοὶ ἔθνος Θεσπρωτικόν, ᾽Ριανὸς δ' Θεσσαλικῶν, καὶ ᾽Ελινία ἡ χώρα. Περὶ τῆς ᾽Ελινίας πρβ. καὶ Syll.<sup>3</sup> 1162.

Ἐκτὸς τῶν ὀνομάτων τὰ ὁποῖα δὲν ἠδυνήθη νὰ ἀναγνώσῃ πλήρως ὁ ΜΙΤΣΟΣ, διατηρήσας ἐπιφυλάξεις ὡς πρὸς τὴν συμπλήρωσίν των, καὶ ἄλλα σημεία τοῦ κειμένου, ἐκ τοῦ τυπικοῦ τοῦ ψηφίσματος, ἀνεγνώσθησαν ἐλλιπῶς. Ἡ στήλη ὁμως εὐρέθη πρηνὴς ἐν τῷ Ἱερῷ, ὁ ἴδιος δὲ ὁ ΛΕΟΝΑΡΔΟΣ ὁμολογεῖ (ἔ. ἀ.): «εἰρήσθη δὲ ὅτι ἐν Ἀμφιαρείῳ αἱ πραινεὶς εὐρεθεῖσαι ἐπιγραφαὶ ἔνεκα τῆς πωρώσεώς εἰσι δυσανάγνωστοι».

5. Τῆς σημαντικωτάτης ἀπελευθερωτικῆς ἐπιγραφῆς ΑΕ 1952, σ. 194 ἀρ. 25 ἐκ τοῦ Ἱεροῦ, παραθέτω ἐνταῦθα τοὺς πρώτους στίχους κατὰ συμπλήρωσιν τοῦ ΛΕΟΝΑΡΔΟΥ (Λα 373).

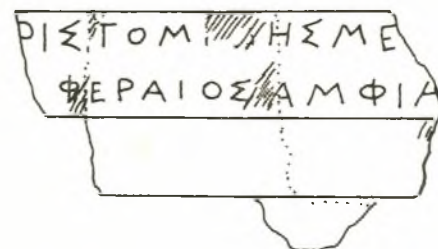
[----- ἐφ' ὧι τε]  
Μόσχον Φ[ρυνίδα] παραμένειν ἐνιαυ-  
τὸν καὶ εἶναι ἐλεύθερο[ν] μ[η]θενὶ μ[η]θὲ]ν  
προσήκοντα· εἰάν δέ τι πάθῃ Φρυνίδα

6. Τοῦ θρόνου τοῦ Κηφισοδώρου Μειδίου Ἀναγυρασίῳ (ΑΕ 1952, σ. 192 ἀρ. 22) εὐρέθησαν τεμάχια, ὧν τέσσαρα ἀρμόζουν. Ἐξ αὐτῶν δύο (γνωστὰ εἰς τὸν ΛΕΟΝΑΡΔΟΝ Λα 272) δίδουν τὴν ἀρχὴν τῆς ἐπιγραφῆς, ἣτις νῦν ἔχει ὡς ἑξῆς:

Κη[φ]ισόδ[ωρος]  
Με[ιδ]ίου Ἀθηναῖος  
[Ἀμφιαράω]

Τὰ ὑπόλοιπα δύο τεμάχια συμπληροῦν τὸ ἐμπρόσθιον κάτω τμήμα τοῦ θρόνου (πίν. Ηα) καὶ δὲν εἶχον ταυτισθῆ ὑπὸ τοῦ ΛΕΟΝΑΡΔΟΥ.

7. Τοῦ δημοσιευθέντος ἐν ΑΔ 21, 1966, σ. 45 ἑξ. ἐνεπιγράφου βαθριδίου, φέροντος τὸ



Εἰκ. 1. Ἀριστομήδου Φεραίου ἀνάθεσις εἰς Ἀμφιάρειον (σχ. Λεονάρδου).

ανάθημα τοῦ Ἀριστομήδους Φεραίου, εὐρέθησαν σκαρίφημα καὶ ἔκτυπον, διὰ τῶν ὁποίων ἐπιβεβαιούται ἡ ἀνάγνωσις τοῦ Λεονάρδου (εἰκ. 1, πίν. Ηβ).

8. Τοῦ ἐν ΑΕ 1952, σ. 188 ἀρ. 15 δημοσιευθέντος ἐνεπιγράφου βάρθρου ἀναθήματος τοῦ Θρασυλόχου Κηφισοδώρου Ἀναγυρασίου μεθ' ὑπογραφῆς τοῦ Λεωχάρους σφίζεται καὶ τὸ ἐπίκρανον, τὸ ὁποῖον κείμενον εἰς τὸν χῶρον τῆς πηγῆς διέλαθε τὴν προσοχὴν τοῦ πρώτου ἐκδότου. Τοῦτο εἶναι ὕψους 0.24 φέρει δὲ εἰς τὴν ἄνω ἐπιφάνειαν τέσσαρας τόμους διὰ δύο χαλκᾶ ἀγάλματα, ἀνδρὸς ἀριστερὰ παιδὸς δεξιὰ.

Ἡ ἐπιγραφὴ τοῦ βάρθρου δὲν μᾶς πληροφορεῖ περὶ τοῦ ἀναθήματος τοῦ Θρασυλόχου, ὅπως δὴποτε ὅμως τὸ ἐπίκρανον προσθέτει εἰς τὴν περὶ Λεωχάρους γνῶσιν μᾶς πλὴν τοῦ ὕλικου τῶν δύο ἔργων του καὶ τὴν μορφήν περιπου τὴν ὁποίαν εἶχον ταῦτα (πίν. Θα.β).

9. Ἡ ἐπιγραφὴ ΑΕ 1952, σ. 108 ἀρ. 29 πρέπει νὰ ἀναγνωσθῆ ὡς ἑξῆς :

Δημήτριος [πατρώνυμον]  
Ἀπόλλ[ωνι].

Στ. 2: Ἀπολλ[ωνιάτης] Μίτσοσ

[ἄρχοντος ἐν κοινῶι Βοιωτῶν [Ἀπολλο]δώρου, [ε]ρ[έως] τοῦ Ἀμφιαράου Γλαύκωνος], μῆνός  
θ[υμολοί]ου,  
[Μίκ]υθος [Ξε]ν[ο]κρο[άτ]ου εἶπεν· ἐπειδὴ Στράτων Στράτωνος Ζμυρν[αί]ος εὐνοῦς ὦν διατελεῖ  
τεῖ τε  
3 [πό]λει Ὠρωπίων κα[ὶ] κοι[νεῖ] καὶ ἰδίαι ἐκάστωι, τῆς τε ἀνακομιδ[ῆς] τ[ο]ῦ π[ε]μφθέντος σ[ί]το[υ]  
ὁπὸ τοῦ δήμου  
[Τενεδ]ίω[ν] τεῖ πόλει ἐφ[ρόντι]σ[εν] ἐπιχρήσας [ἐ]αυτὸν προεδρ[ε]ύειν ἵνα ὡς λυσι[ε]λέστ[ατ]α  
κ[α]ὶ ἀσφα[λέ]-  
[στα]τα ἀποκ[αταστ]ήσ[η] τ[ὸ] πλοῖον ἰς τὸν λιμένα βουλόμενος χαρ[ί]ζεσθαι τῆ πόλει κ[α]κο[π]αθίας  
6 [καταφρ]ογῶν [καὶ] σ[υ]ν[παρέμεινεν] πλείω χρόνον ἐπιχρήσας αὐτόν, [ἀεὶ δὲ] παρηκολούθει καὶ  
ἐν τοῖς λοι-  
[ποῖς] φιλανθρώπως ἀνεστράφη, δεδόχθαι τεῖ βουλεῖ καὶ τῶι δή[μω]ι Στράτωνα Στράτωνος  
[Ζμυρ]ναῖον πρόξενον εἶναι καὶ ἐδεργέτην τῆς πόλεως Ὠρωπίων καὶ αὐτόν καὶ ἐκ[κ]ρόνους καὶ  
9 [εἶναι] αὐτοῖς γῆς καὶ οἰκίας ἔγκτησιν καὶ ἀσφάλειαν καὶ ἀσυλίαν καὶ ἀτέλειαν καὶ πολέμου  
[ὄν]τος κ[α]ὶ εἰρήνης καὶ τᾶλλα πάντα ὑπάρχειν αὐτοῖς καθά[περ] καὶ τοῖς λοιποῖς προξέ-  
[νοις] καὶ ἐδεργέταις τῆς πόλεως γέγραπται. ἐπεψήφ[ι]σ[εν] Ξάνθιππος Πρωτόαρχον.

Λατρεία Ἀπόλλωνος εἰς τὸ ἱερόν εἶναι γνωστή ἐκ τοῦ ΠΛΥΣΑΝΙΟΥ I 34. 3.

10. Τὸ ψήφισμα IG VII 392, χαραγμένον ἐπὶ ἡμικυκλικῷ ἐπικράνου μέλανος λίθου καὶ τετρασμένον εἰς πλείονα τεμάχια, ἐδημοσιεύθη ἑλλιπέστατα. Εἰς τὰ κατάλοιπα τοῦ Λεονάρδου παρέχεται νέον συμπληρωμένον κείμενον (χρονολογία 10-11-26) παρουσιάζον ἰδιαίτερον ἐνδιαφέρον διὰ τὴν ἱστορίαν τοῦ Ὠρωποῦ, διότι μᾶς πληροφορεῖ διὰ τὸ πρόβλημα τῆς ἑλλείψεως σίτου εἰς τὴν πόλιν κατὰ τὸν 3ον π. Χ. αἰῶνα (Ἀπολλόδωρος ἄρχων κοινοῦ, μεταξὺ 230; - 212 π. Χ.).

Ἡ ἑλλειψίς σίτου ὀφειλομένη εἰς τὴν ἐγκατάλειψιν τῶν καλλιεργείων (Feyel, Polybe, σ. 282 σημ. 3) παρατηρεῖται εἰς τὸν Ὠρωπὸν (IG VII 4262) καὶ ἐπὶ ἄρχοντος τοῦ κοινοῦ Ἀγαθοκλέους (202 - 186 π. Χ. περίπου). Εἰς τὴν δευτέραν περίπτωσιν συνοδεύεται καὶ ὑπὸ ἀνατιμῆσεως τοῦ σίτου (νέον παράδειγμα ἐκ Ραμνοῦντος: Β. Χ. ΠΕΤΡΑΚΟΥ, Νέαι πηγᾶι περὶ τοῦ Χερμωνιδείου πολέμου ΑΔ 22, 1966, σ. 45).

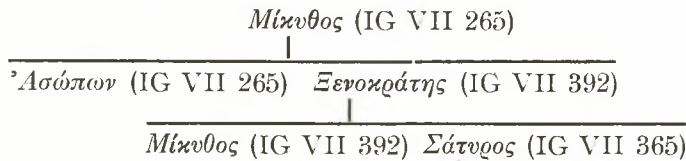
Τὸ νέον κείμενον κατὰ ἀνάγνωσιν καὶ συμπλήρωσιν τοῦ ΛΕΟΝΑΡΔΟΥ (Λα 20) ἔχει ὡς ἑξῆς (πίν. Ια.β):

Τὸ ἔλλιπές τοῦ κειμένου τῶν IG VII δὲν ἐπιτρέπει παραβολὴν εἰμὴ διὰ παραθέσεως αὐτουσίου τοῦ ἐκεῖ δημοσιευομένου, ἀσκόπου ἐνταῦθα.

Τὸ ψήφισμα, τασσόμενον εἰς τὴν σειρὰν τῶν ὁμοίων, παρουσιάζει διὰ τὸν Ὠρωπὸν ἑνδιαφέρον, διότι ἀποκαλύπτει καὶ τὸν λόγον τῆς ἀπονομῆς τῆς προξενίας (κληρονομικῆς, ὡς καὶ ἐν IG VII 4262) καὶ τὰς ἐπισιτιστικὰς δυσχε-

ρείας τῆς πόλεως, ἡ ὁποία, ἐνῶ διαδέτει γῆν κατάλληλον διὰ σιτοκαλλιέργειαν, τὴν παραμελεῖ καὶ καταφεύγει εἰς τὴν δύσκολον, ἐνταῦθα, ἔξωθεν προμήθειαν.

Ὁ λέγων τὴν προξενίαν εἶναι γνωστὸν πρόσωπον τοῦ Ὠρωποῦ, ἀνεψιὸς τοῦ Ἀσώπωνος Μικύθου (IG VII 265), ἀδελφὸς τοῦ Σατύρου (IG VII 365). Τὸ στέμμα τῆς οἰκογενείας θὰ ἠδύνατο νὰ σχηματισθῆ ὡς ἑξῆς :



11. Ἐκ τῶν ἐν τοῖς καταλοίποις τοῦ Λεονάρδου γνωστῶν εἰς ἑμὲ ἐπιγραφῶν τοῦ Ἀμφιάρειου δύο δὲν κατέστη δυνατόν νὰ εὑρεθοῦν καὶ πιθανῶς ἀπωλέσθησαν ἢ κρύπτονται μεταξὺ τῶν λίθων τοῦ Ἱεροῦ. Εὐτυχῶς ὁμως σφίζονται ἔκτυπα καὶ τῶν δύο ἐν τῇ Ἀρχαιολογικῇ Ἑταιρείᾳ καὶ φωτογραφία τῆς μιᾶς. Ἐπειδὴ μόνη πηγὴ εἶναι ὁ Λεονάρδος παραδέτω ἐνταῦθα αὐτουσίαν τὴν περιγραφὴν τῶν λίθων.

Λα 109: «Βάθρου, μαρμάρου μέλανος (ἔλλιπές δεξιὰ καὶ κάτω καὶ ὀπίσω), ἄνω ἀριστερὰ γωνία, ὕψ. 022-024, πλ. ὡς 0205, πάχ. ὡς 019· ὄα πλ. 009, ἄνω κενὸν ὕψ. 0046, ἐπιγεγραμμένου χώρου ὕψ. 0006-0012. Ἡρόεθῃ ἐν τῷ ναῷ παρὰ τὴν μεγάλην βάσιν» (εἰκ. 2, πίν. ΙΑα).

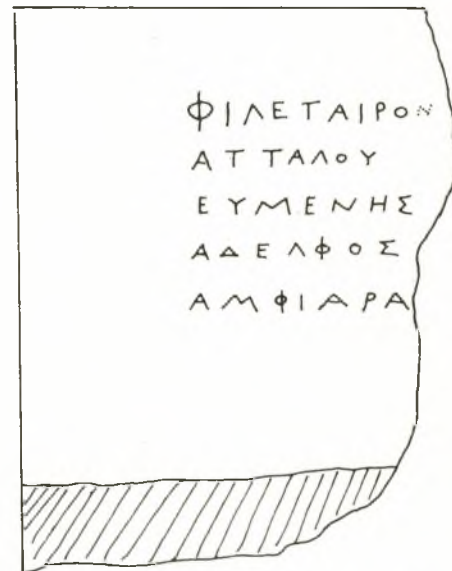
Φιλέταιρο[ν]  
Ἀττάλου  
Εὐμένης  
ἀδελφός  
Ἀμφιαρά[ωι]

Στ. 1: «Τὸ ν σχεδὸν βέβαιον».

Στ. 2: «Μετὰ τὸ Ἀττάλου ὡσεὶ ἵχνη γραμμάτων ευ, ἀλλὰ πιθανώτατον ὅτι οὐδὲν ὑπῆρχεν».

Ὁ Φιλέταιρος εἶναι ὁ τρίτος υἱὸς τοῦ Ἀττάλου. Ἡ ἐνταῦθα ἀνάθεσις χρονολογεῖται πρὸ τοῦ ἔτους 160/59 π. Χ., ἔτος τοῦ θανάτου τοῦ Εὐμένους Β' τοῦ Σωτήρος (197-160/59 π. Χ.) ἀδελφοῦ τοῦ Φιλεταίου.

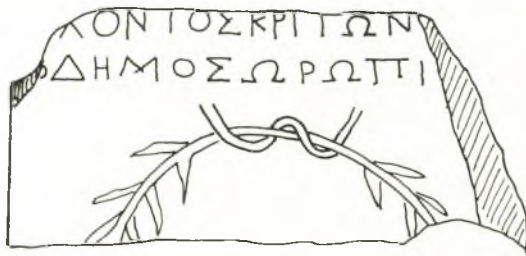
Σχέσεις Ὠρωποῦ καὶ Περγᾶμου μαρτυροῦνται καὶ ἐκ τοῦ ψηφίσματος ΑΕ 1925/26, σ. 17, ἀρ. 132 (= IG VII 387). Ἐκ τοῦ ψηφίσματος τούτου ὁ ΛΕΟΝΑΡΔΟΣ, ἔ. ἀ. συμπεραίνει ὅτι ἐπὶ τοῦ βάθρου ὅπου ἐγράφη τοῦτο (ἢ ἀνάθεσις ἔχει



Εἰκ. 2. Ἡ ἀναθηματικὴ ἐπιγραφή τοῦ Εὐμένους (σχ. Λεονάρδου)

ἀπολεσθῆ) ἴστατο ἔφιππος ἀνδριάς τοῦ βασιλέως Ἀττάλου Α' τοῦ Σωτήρος (241-197 π. Χ.).

12. Λα 459: «Στήλη λευκοῦ μαρμάρου, κάτω, ἔλλιπής, ὕψ. 013, πλ. 030, πάχ. 006· γρ. ὕψ. ὡς 0018» (εἰκ. 3 καὶ πίν. ΙΑβ).



Εἰκ. 3. Ἐπιμελητοῦ ἱερῶν στεφάνωσις  
(σχ. Λεονάρδου).

[ἄ]ρχοντος Κρίτων[ος]  
ὁ δῆμος Ὁρωπί[ων]  
3 [δ εἶ ν α δ εἶ ν ο ς]  
[ἐ π ι μ ε λ η τ ῆ ν]  
[γ ε ν ὀ μ ε ν ο ν]  
6 [ἰ ε ρ ῶ ν]

Οἱ Ἐπιμεληταὶ ἱερῶν ἦσαν γνωστοὶ ἐν Ὁρωπῷ ἐκ τῆς ἐπιγραφῆς IG VII 453 καὶ ἐκ τῆς ἑλλιπῶς δημοσιευθείσης IG VII 406, ἣτις συμπληροῦται ὡς ἑξῆς:

ἄρχοντος Α [- - - ]  
ὁ δῆ[μος]  
3 [ὄνομα - πατρώνυμον]  
[ἐ π ι μ ε λ η τ ῆ ν]  
[γ ε ν ὀ μ ε ν ο ν]  
6 [ἰ ε ρ ῶ ν]

Στεφάνωσις Ἐπιμελητῶν ἱερῶν ἐξ Ἀμφιαρείου πληρέστεραι ὑπάρχουν καὶ ἄλλαι. Οὗτοι ἀναφέρονται ἐπίσης ὡς ἀναθέται ἀρχυρωμάτων ἐν τῷ καταλόγῳ IG VII 3498 στ. 33, 41, 51, 63 ἦσαν δὲ κρατικοὶ λειτουργοὶ ἐπιφορτισμένοι μὲ τὴν συντήρησιν τῶν ἱερῶν τῆς Ὁρωπίας (ΑΡΙΣΤΟΤΕΛΟΥΣ Πολιτικά 1322 b, 15-20: ἄλλο δ' εἶδος ἐπιμελείας ἢ περὶ τοὺς θεοὺς, οἷον ἱερεῖς τε καὶ ἐπιμεληταὶ τῶν περὶ τὰ ἱερά τοῦ σφύζεσθαι τε τὰ ὑπάρχοντα καὶ ἀνορθοῦσθαι τὰ πίπτοντα τῶν οἰκοδομημάτων καὶ τῶν ἄλλων ὅσα τέτακται πρὸς τοὺς θεοὺς), ὡς ἐν Ἀθῆναις οἱ ἐπισκευασταὶ τῶν ἱερῶν (ΑΡΙΣΤΟΤΕΛΟΥΣ Ἀθηναίων Πολιτεία 50, 1' ἐν Ἀμφιαρείῳ ΑΕ 1923, σ. 36 ἀρ. 123). Ἐν Ὁρωπῷ ὑπῆρχον καὶ ἄλλα ἱερά πλην τοῦ τοῦ Ἀμφιαράου· τὸ ἐσχάτως γενόμενον γνωστὸν τῆς Ἀλίας νύμφης ἐν τῇ πόλει, τοῦ Ἡρακλέους (IG VII 436 ἀνάθημα Ἐπιμελητοῦ εἰς Ἡρακλέα), τοῦ Ἀπόλλωνος εἰς τὸ Δελφίνιον, τὸν ἱερὸν λιμένα.

13. Ἀπὸ πολλῶν δεκάδων ἐτῶν ὁ καθηγητῆς κ. Α. ΟΡΛΑΝΔΟΣ εἶχε δημοσιεύσει μίαν ἀναθηματικὴν ἐπιγραφὴν, ἣτις ἦτο ἐντοιχισμένη εἰς τὴν ΝΔ. γωνίαν τοῦ ναοῦ τῆς Μεταμορφώσεως Ὁρωποῦ (τοῦ μεσαιωνικοῦ χωρίου). Τὸ κείμενον αὐτῆς (Δελτ. Χριστ. Ἄρχ. Ἐταιρείας 4, 1927, σ. 41 σημ. 2) ἦτο τοσοῦτω ἑλλιπὲς ὥστε οὐδενὸς τὴν προσοχὴν εἴλκυσε καὶ παρέμεινε μέχρις ἐσχάτων ἄγνωστος. Εἰς τὰ κατάλοιπα τοῦ Λεονάρδου οὐδεμία περὶ αὐτῆς σημείωσις εὐρέθη, πιθανῶς δὲ οὗτος δὲν εἶχε λάβει γνώσιν τοῦ δημοσιεύματος τοῦ ΟΡΛΑΝΔΟΥ. Μετὰ τὴν δημοσίευσιν τοῦ τελευταίου ἡ ἐκκλησία ἀνεκτίσθη, παρὰ δὲ τὰς ἐρεῦνας μου εἰς τὸν Ὁρωπὸν δὲν τὴν ἐπανεῦρον.

Πρῶτος ὁ Α. ΟΙΚΟΝΟΜΙΑΝΗΣ, ἔχων ὑπ' ὄψιν τὸ κείμενον τῶν ἀναθηματικῶν ἐπιγραφῶν εἰς τὴν Ἀλίαν νύμφην, τὰς ὁποίας μετέφερα τὸ 1957 ἐκ Σκάλας Ὁρωποῦ εἰς τὸ Ἀμφιαρείον, ἀποκατέστησε (Λεξικὸν Κοινωνικῶν Ἐπιστημῶν ἐν λ. Ἐπιγραφικῇ, σ. 2470) τὸν δεῦτερον καὶ τρίτον στίχον τῆς ἐπιγραφῆς. Αὕτη ὁμως συμπληροῦται πλήρως ἐπὶ τῇ βάσει τῆς προσωπογραφίας τοῦ Ὁρωποῦ ὡς ἑξῆς:

[Ἀντί]πατρος Ἀρχ[χιλόχου]  
[χορ]ηγί[σας, τὸ] [ἄθλον]  
[Ἀλί]αι <N> N[ύμφη]

Ἐφ' ὅσον ἡ ὑπὸ τοῦ κ. ΟΡΛΑΝΔΟΥ διδομένη χρονολογία τῆς ἀναθέσεως εἰς τὸν 4ον αἰ. π. Χ. εἶναι ὀρθή, ὁ ἐνταῦθα Ἀρχιλόχος εἶναι πάππος τοῦ ὁμωνύμου (IG VII 245, 247) καὶ τοῦ ἀδελφοῦ του ἱερέως Θεοδώρου (IG VII 247, 300, 374) εἶναι δὲ ὁ παλαιότερος γνωστὸς ἐκπρόσωπος τῆς μεγαλυτέρας οἰκογενείας τοῦ Ὁρωποῦ.

Ἀναθέσεις εἰς τὴν Ἀλίαν νύμφην ὑπάρχουν καὶ ἄλλαι εἰς τὸ Μουσεῖον τοῦ Ἀμφιαρείου. Αἱ πληροφοροῖαι τοῦ Λεονάρδου καὶ ὅσαι συνέλεξα δίδουν ὡς προέλευσιν τὸ κτῆμα Λαζαρίδου, ὅπου νῦν αἱ ἀγροτικαὶ φυλακαὶ τῆς Σκάλας Ὁρωποῦ, ἐκ τούτου δὲ προκύπτει ὅτι τὸ ἱερὸν ἦτο εἰς τὴν πόλιν.


Περὶ τῆς προελεύσεως τῆς λατρείας τῆς Ἀλίας βλ. ΟΙΚΟΝΟΜΙΑΝΗΝ, ἔ. ἀ.

Τὴν Ἀλίαν παριστᾷ καὶ τὸ νόμισμα τὸ δημοσιευθὲν ὑπὸ U. KOEHLER ἐν AM 4, 1879, σ. 250 καὶ δὲν ἐκόπη ὑπὸ ἀθηναϊκῆς κληρου-

χίας κατὰ τὴν μετὰ τὸ 156 π. Χ. κατοχὴν τοῦ Ὀρωποῦ ὑπὸ τῶν Ἀθηναίων. Εἰς τὴν περίοδον τῆς αὐτονομίας τοῦ Ὀρωποῦ ἀνάγει τὸ νόμισμα ὁ καθηγητὴς κ. L. ROBERT ἐν *Hellenica* XI - XII, σ. 198, σημ. 1.

Τὸ ἄθλον, ὡς φαίνεται ἐκ τῶν σφριζομένων βάσεων ἐν Ἀμφιαρείῳ, ἦτο τρίπους.

14. Ἐπιτύμβιος ἐπιγραφή, ἀπολεσθεῖσα, εἶναι ἢ ἐν BCH 50, 1926, σ. 554 (*Chroniques*) δημοσιευθεῖσα, μετὰ τυπογραφικῶν λαθῶν. Εἰς τὰ κατάλοιπα τοῦ Λεονάρδου, εἰς τὸν φάκελλον τῆς Ἀλίας (Λα 566), ὑπάρχει μικρὸν περὶ αὐτῆς σημεῖωμα μετὰ σκαριφήματος (εἰκ. 4).

ΕΡΜΙΟΝΗ  
ΔΗΜΥΛΙΔΟΥ  


Εἰκ. 4. Ἐπιτύμβιος στήλη ἐξ Ὀρωποῦ (σχ. Λεονάρδου).

Ἡ στήλη ἦτο ἐκ μαρμάρου καὶ ἔφερον ἄνω ἄκανθαν, ἔκειτο δὲ (τὴν 27-8-26) εἰς τὴν οἰκίαν Γρηγ. Λαζαρίδου ἐν Σκάλα Ὀρωποῦ. Ἐπ' αὐτῆς ἦτο χαραγμένη ἢ ἀκόλουθος ἐπιγραφή:

Ἐρμιόνη  
Δημυλίδου

Τὰ ὀνόματα διὰ πρώτην φορὰν ἀπαντοῦν εἰς τὴν προσωπογραφίαν τοῦ Ὀρωποῦ.

15-16. Ἐσχάτως ἐδημοσιεύθησαν (ΑΔ 21, 1966, σ. 142) δύο νέα ἐπιτύμβιοι ἐπιγραφαὶ ἐκ τῆς περιοχῆς τοῦ Ὀρωποῦ. Ἡ πρώτη φέρει τὴν ἐπιγραφὴν:

Δημήτριος > (Πα)[μβω]-  
τ(ά)δης ὁ καὶ Εὔκολ[ος] 3ου αἰ. μ. Χ. (;)

ἡ δευτέρα ἀναγράφει:

Ὀλυμπιόδωρος 3ου αἰ. π. Χ. (;)  
Φηγα ιεύς

Εἶναι γνωστὸν ὅτι τὰ ἄττικὰ δημοτικὰ ἐχρησιμοποιοῦντο ἐν Ὀρωπῷ μόνον ὅτε ἡ πόλις κατεῖχετο ὑπὸ τῶν Ἀθηναίων, εὐθὺς δέ, ὡς οἱ Ὀρώπιοι ἠλευθεροῦντο τῆς κατοχῆς, τὰ ἀπέξουν ἐπιμελῶς ἐφ' ὅσον ταῦτα εὐρίσκοντο εἰς κοινὴν θέαν.

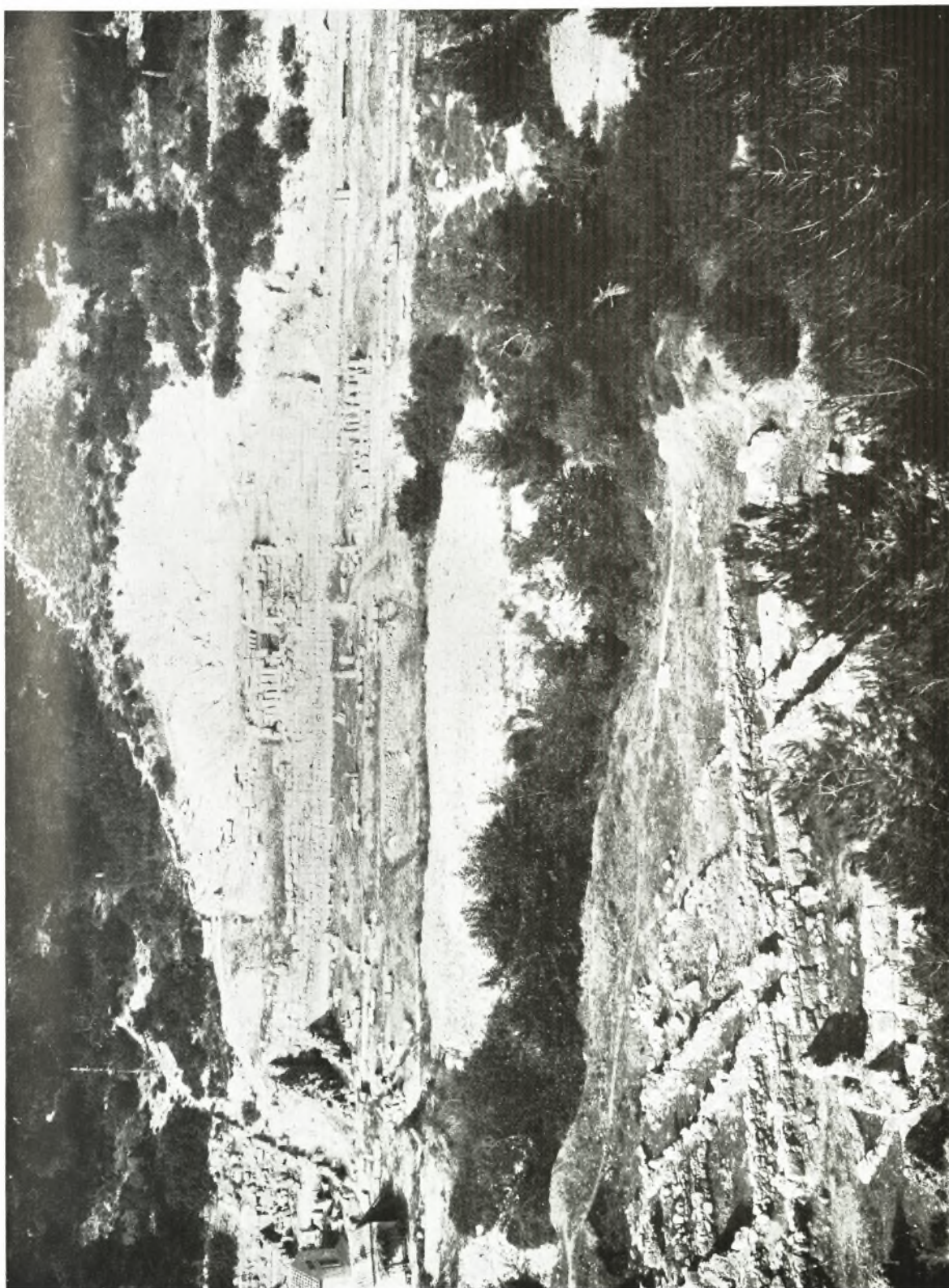
Ἡ πρώτη ἐπιγραφή, ὡς ἐκ τῆς ἐποχῆς εἰς ἣν τὴν χρονολογεῖ ὁ ἐκδότης, ἀνήκει εἰς τὴν τελευταίαν κατοχὴν τοῦ Ὀρωποῦ ὑπὸ τῶν Ἀθηναίων, τῆς ὁποίας ἡ ἔναρξις τοποθετεῖται εἰς τοὺς χρόνους τοῦ Αὐγούστου (P. GRAINDOR, *Athènes sous Auguste*, σ. 1-2). Εἰς τὴν αὐτὴν ἐποχὴν χρονολογοῦνται καὶ αἱ μετ' ἄττικῶν δημοτικῶν ἀναθηματικαὶ ἐπιγραφαὶ AJA 45, 1941, σ. 541-542 (Γαργήτιοι σπονδοφόροι εἰς τὸ ἱερόν), IG II<sup>2</sup> 4530 (Φυλάσιος ἱερεὺς τοῦ Ἀμφιαράου). Εἰς αὐτὰ τὰ παραδείγματα πρέπει νὰ προστεθῇ καὶ τὸ ἐν Μεγάρῳ εὐρισκόμενον βᾶθρον AM 66, 1941, σ. 67 ἀφ. 15 μετὰ τὸ εὐχαριστήριον ἐπίγραμμα εἰς τὸν Ἀμφιάρων τοῦ Φλυέως Μηνοδώρου ἐπὶ τῇ ἰάσει τοῦ υἱοῦ Μουσικοῦ καὶ θεωρούμενον ὑπὸ τοῦ ἐκδότου W. REEK, μετὰ πιθανότητος, ὡς προερχόμενον ἐκ τοῦ Ἀμφιαρείου.

Ἡ δευτέρα ἐπιγραφή ἀνήκει πιθανώτατα εἰς τοὺς τελευταίους χρόνους τοῦ 4ου π. Χ. αἰῶνος καὶ τοὺς πρώτους τοῦ 3ου, τοποθετεῖται δηλαδὴ εἰς τὸ διάστημα 304 π. Χ. ἔτους ἀποδόσεως τοῦ Ὀρωποῦ εἰς τοὺς Ἀθηναίους ὑπὸ τοῦ Δημητρίου Πολιορκητοῦ (G. DE SANCTIS, *Rivista di Filologia* 54, 1926, σ. 222-223· L. ROBERT, *Hellenica* XI - XII, σ. 200-201) καὶ 287 π. Χ. ὅτε, ὡς θεωρεῖται, ὁ Ὀρωπὸς προσεχώρησεν εἰς τὸ κοινὸν τῶν Βοιωτῶν.

ΒΑΣΙΛΕΙΟΣ ΧΡ. ΠΕΤΡΑΚΟΣ



Ἡ ἀριστέρα ὄψη τοῦ Ἱεροῦ. Ἡ πηγή, ὁ βομός, τὰ λουτρά τῶν ἀνορθῶν, τὰ βίθρα, ὁ ἀναμμιματὸς τοίχος  
(φωτ. Ἀρχ. Ἐταιρείας ἀ.φ. 2214).



Ἡ στυά καὶ τὸ θέατρον μετὰ τοῦ Β.Α. ἀκροῦ τῆς δεξιᾶς ὀχθῆς (φωτ. Ἰ.Αρχ. Ἐταιρείας ἀρ. 3985).





Τό ανατολικόν τμήμα της δεξιάς όχθης, τὸ παλαιὸν μουσεῖον καὶ τὸ δυτικόν τμήμα τῆς ἑρριστερῆς όχθης  
(φωτ. 'Αρχ. 'Εταιρείας ἀρ. 3184).



α. Τὸ ἀνεστηλωμένον προσκήνιον τοῦ θεάτρου (φωτ. Κ. Κωνσταντοπούλου).



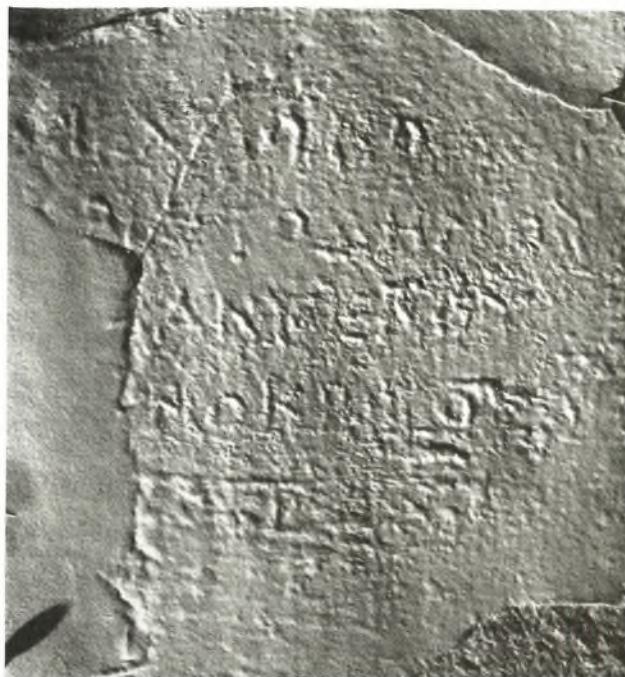
β. Ὁ μικρὸς ναὸς τοῦ Ἱεροῦ. Ἐμπροσθεν, εἰς τὸ μέσον, τὸ βᾶθρον τοῦ Ἰστανικοῦ (φωτ. Β. Χ. Πετράκου).



Ἡ δεξιὰ ὄχθη τοῦ Ἱεροῦ (δυτικὸν ἡμίσυ) ἀπὸ τοῦ θεάτρου κατὰ τὴν διάρκειαν τῶν ἀνασκαφῶν τοῦ Λεοντίδου  
(φωτ. Ἰ. Δαζ. Ἐταιρείας ἄρ. 3990).



Τὸ ἀνατολικὸν ἥμισυ τῆς δεξιᾶς οἰκίας τοῦ Ἴερού (μωτ. Ἀρχ. Ἐταιρείας ἀρ. 3991).



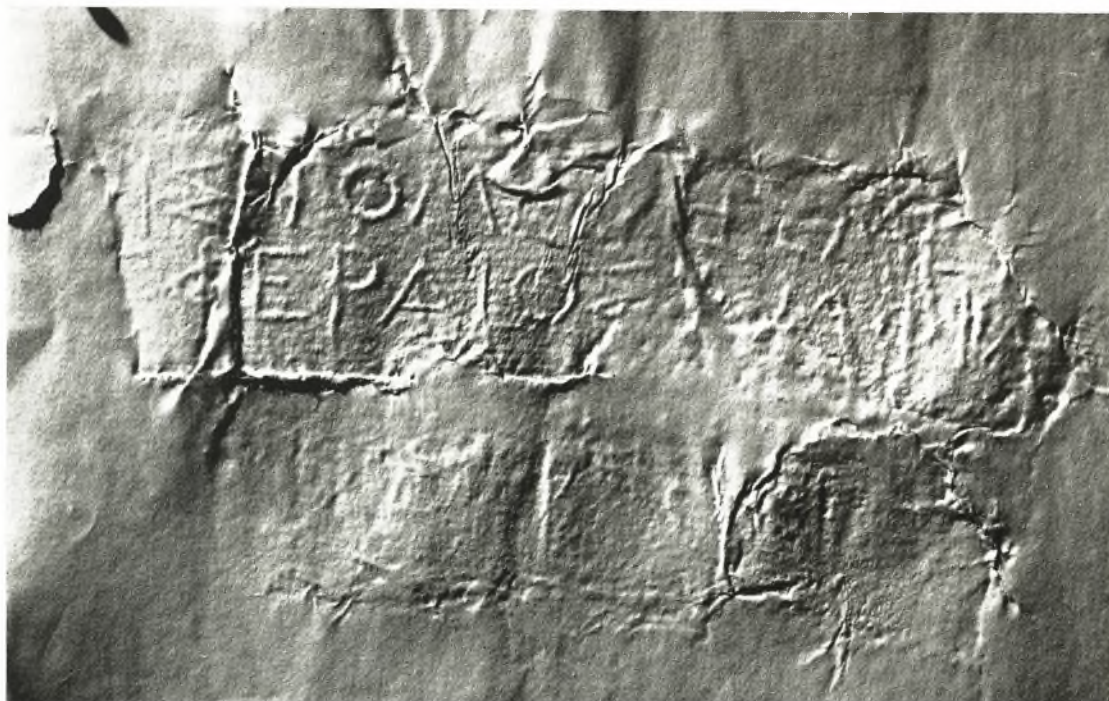
α. Έκτυπον ἀπολεσθέντος τμήματος προξενικού ψηφίσματος  
τοῦ Κοινοῦ τῶν Βοιωτῶν (ἐξ ἐκτύπου τοῦ Λεονάρδου).



β. Προξενικὸν ψήφισμα τοῦ Κοινοῦ τῶν Βοιωτῶν (ἐξ ἐκτύπου τοῦ Λεονάρδου).



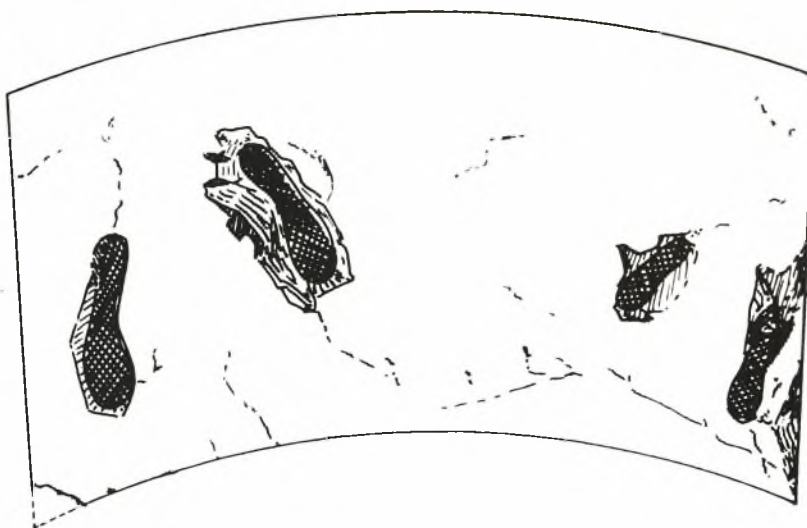
α. Ὁ θρόνος τοῦ Κηφισοδώρου (φωτ. Κ. Κωνσταντοπούλου).



β. Ἀριστομήδους Φεραίου ἀνάθεις εἰς τὸν Ἀμφιάραον (ἔξ ἐκτύπου τοῦ Λεονάρδου).



α. Το επίκρανον τοῦ βάθρου τοῦ Θρασυλόγου  
(φωτ. Ἰ. Λογ. Ἑταιρείας ἀρ. 3980).



β. Το επίκρανον τοῦ βάθρου τοῦ Θρασυλόγου (σχ. Β. Χ. Πετράκου).



α. Τὸ προξενικὸν ψήφισμα IG VII 392 (ἔξ ἐκτύπου Β. Χ. Πετράζου).



β. Τὸ ἐπίκρανον, ἐφ' οὗ εἶναι χαραγμένον τὸ προξενικὸν ψήφισμα IG VII 392 (φωτ. Ἀρχ. Ἑταιρείας ἀφ. 3978).





α. Ἡ ἀναθηματικὴ ἐπιγραφή τοῦ Εὐμένους (φωτ. Ἐργ. Ἐταιρείας ἀρ. 1106α).



β. Ἐπιμελητοῦ ἱερῶν στεφάνωσις (ἐξ ἐκτύπου τοῦ Λεονάρδου).