

ΡΟΔΙΑΚΑ II*.

ΠΥΡΓΟΙ ΤΗΣ ΕΛΛΗΝΙΣΤΙΚΗΣ ΡΟΔΙΑΚΗΣ ΟΧΥΡΩΣΕΩΣ

Κατὰ τὰ τελευταῖα κυρίως τέσσαρα ἔτη ὁ μέγας οἰκοδομικὸς ὄργανισμὸς τῆς Ρόδου ὑπεχρέωσεν ἡμᾶς εἰς ὑπερβολικῶς ἔντονον ἀνασκαφικὴν ἔρευναν¹, ἣτις ἀφ' ἑνὸς μὲν ἐξετάθη καθ' ἅπαντα σχεδὸν τὸν χώρον τῆς ἀρχαίας πόλεως τῆς Ρόδου, ἔφθασε δὲ ἀφ' ἑτέρου εἰς τὸ βάθος τῶν ἀρχαιοτέρων στρωμάτων τοῦ ἐδάφους αὐτῆς.

Ἀξιολογώτατα εὐρήματα τῶν ἀνασκαφῶν ὑπῆρξαν μεταξὺ ἄλλων καὶ τὰ ἐσχάτως ἀποκαλυφθέντα τμήματα τοῦ ἀρχαίου ὀχυρωματικοῦ συστήματος τῆς Ρόδου, τοῦ ἀρχαίου τείχους δηλαδή, εἰς τοσαύτην ἔκτασιν, ὥστε σήμερον σαφῶς νὰ καθίσταται δυνατὴ κατὰ μέγα μέρος ἡ χάραξις τῆς πορείας αὐτοῦ, ὡς δὲ θὰ ἴδωμεν κατωτέρω, καὶ ἡ διατύπωσις ὑποθέσεων περὶ τῆς μορφῆς ἐνίων ἐκ τῶν μερῶν του.

Καὶ εἶναι τοῖς πᾶσι γνωστὴ ἡ φήμη, ἣν ἔσχε κατὰ τὴν ἀρχαιότητα τὸ τεῖχος τῆς Ρόδου², ὥστε νὰ δικαιολογῆται ὁ ἰδιαιτέρος ἐνθουσιασμὸς ἡμῶν, εὐρισκομένων ἤδη οὐχὶ μόνον πρὸ αὐτοῦ, ἀλλὰ καὶ πρὸ τῶν πύργων του, περὶ ὧν ὁ ρήτωρ ΑἰΛΙΟΣ ΑΡΙΣΤΕΙΔΗΣ (XLIII 3) ἔγραφε : *τὸ δὲ πᾶσι καὶ πρὸ πάντων θαῦμα καὶ ὀφθαλμοῖς κόρον οὐκ ἔχον, τὸν τῶν τειχῶν κύκλον καὶ τῶν ἐγκαταμειγμένων πύργων τὸ ὕψος καὶ τὸ κάλλος ἀντὶ λαμπτήρων τοῖς προσπλέουσιν ὄν, ὥστ' εἶναι μόνον τοῖς εἰς Ρόδον καιαίρουσι καὶ προσορῶσι μείζουσιν εὐθὺς τὴν γνώμην γίνεσθαι.*

Ἐκ τῶν πύργων τῆς ἀρχαίας Ρόδου ἀνευρέθησαν μέχρι σήμερον τρεῖς, διεπιστώθη δὲ ἑτέρων δύο ἢ ὑπαρξίς³. Καὶ τῶν τριῶν πρώτων πύργων εὐρισκομένων παρὰ ἀρχαίας πύλας ὁ μὲν εἰς εἶναι πύργος ἐσωτερικὸς⁴, οἱ δὲ λοιποὶ δύο ἐξωτερικοὶ μὲν διαφόρου ὅμως σχήματος, καθ' ὅσον ὁ τῆς νοτίας ὀχυρώσεως εἶναι τετραγωνικὸς, ὁ δὲ παρὰ τὸν λιμένα τῆς Ἀκανδιᾶς ἡμικυκλικός. Τοῦ τετραγωνικοῦ πύργου παρέχω ἐν πίν. 15α φωτογραφικὴν ἀπεικόνισιν, καθ' ὅσον οὗτος διεσώθη καὶ εἰς τμῆμα τῆς ἀνωδομίας αὐτοῦ, τοῦ ἡμικυκλικοῦ ὅμως, διασωθέντος κατ' ἐλάχιστον τμῆμα τῆς θεμελιώσεως, παρέχω τὸ ἐν εἰκόνι 1 σχεδιογράφημα.

Ὡς καὶ ἐκ τοῦ πίν. 15α καθίσταται σαφές κατὰ τὴν τοιχοποιίαν τοῦ τετραγωνικοῦ πύργου ὑπάρχει ὁ κατὰ τὴν ἑλληνιστικὴν ἐποχὴν συνήθης τύπος τοῦ ἐξηρημένου ἐξέρο-

* Περβ. Ἀρχ. Δελτίον 1966, Α' σ. 56 - 61.

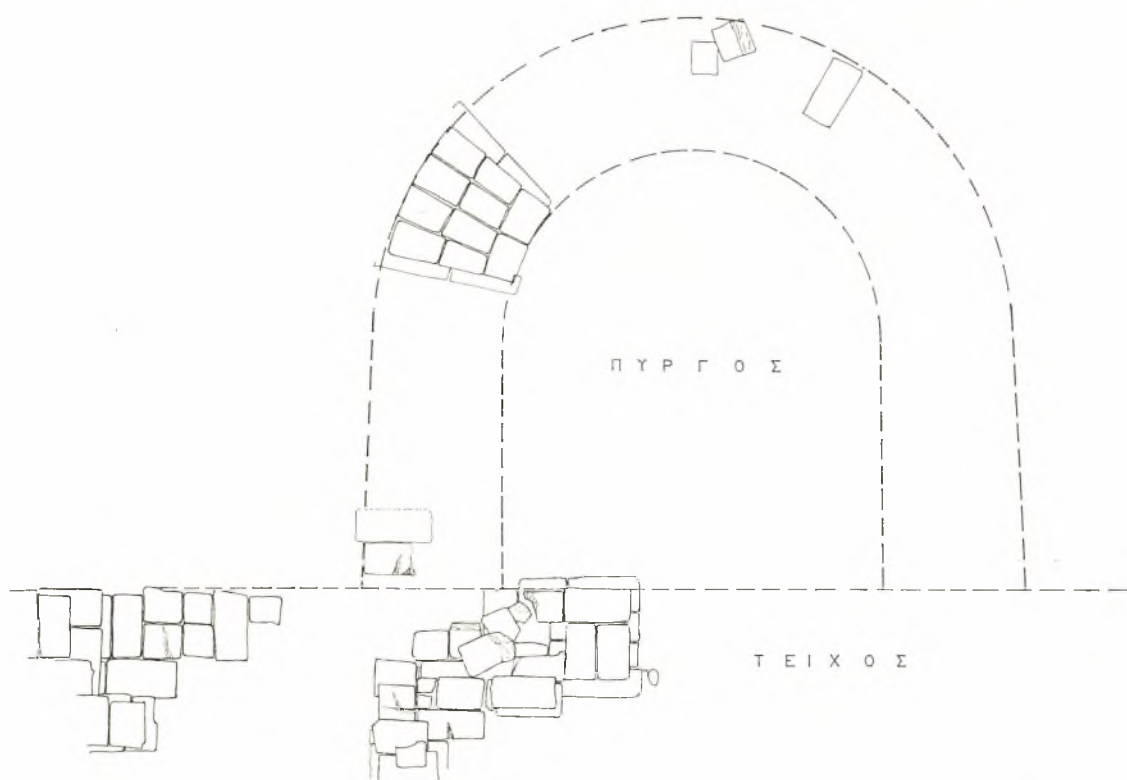
1 Τὰ συμπεράσματα τῶν ἀνασκαφῶν τῆς Ρόδου διὰ μὲν τὴν δεκαετίαν 1951 - 1960 ἐκτίθενται ἐν ΠΑΕ, ἀπὸ τοῦ ἔτους δὲ 1960 καὶ ἐντεθῆεν εἰς τὰ Χρονικά τοῦ ΑΔ.

2 Περὶ τῶν τειχῶν τῆς Ρόδου ἰδὲ τὸ Α' μέρος τοῦ ἀρθροῦ τοῦ Ι. ΚΟΝΤΗ, Τὰ ἀρχαῖα τεῖχη τῆς Ρόδου ἐν ΑΔ 18, 1963, Μελέται σ. 76 κ. ἐξ. καὶ τοῦ αὐτοῦ ἐν ΠΑΕ 1953, σ. 275 καὶ ἐξ.

3 Κ. ΦΑΤΟΥΡΟΥ ἐν ΑΔ 19, 1964, Χρονικά σ. 471, οἰκόπεδον Μουσταφᾶ Βογιατζῆ. Περὶ τοῦ ἑτέρου ΓΡ. ΚΩΝΣΤΑΝΤΙΝΟΠΟΥΛΟΣ ἐν ΑΔ 20, 1965, Χρονικά, «Ἀνασκαφαὶ εἰς τὴν πόλιν τῆς Ρόδου», οἰκόπεδον Ἀρβανίτη.

4 Ι. ΚΟΝΤΗΣ ἐν ΠΑΕ 1953, σ. 275 καὶ ἐξ. παρένθ. πίν. Ι, καὶ ΠΑΕ 1954, σ. 354 κ. ἐξ. εἰκ. 7 καὶ παρένθ. πίν. Ι.

γου. Ὁ πύργος οὗτος ἀνασκάπτεται εἰσέτι καὶ ὡς ἐκ τούτου ἢ τε λεπτομερῆς αὐτοῦ περιγραφή καὶ αἱ σχετικαὶ παρατηρήσεις θὰ δοθοῦν μετὰ τὸ πέρας τῆς ἐρεῦνης. Διὰ τὴν παροῦσαν μελέτην πρέπει νὰ σημειωθῇ ὅτι ἡ κατασκευὴ του ἐνθυμίζει ζωηρῶς κλιμακωτὴν κατὰ βάθος καὶ ὕψος διαμόρφωσιν, ὡς τοῦτο δείκνυται ἐν τῷ σχεδίῳ τοῦ πύργου εἰκ. 2α. Ἐκ τοῦ σχεδίου τούτου φαίνεται, ὅτι ἡ ἐξωτερικὴ ἐπιφάνεια τῆς ἀνω-



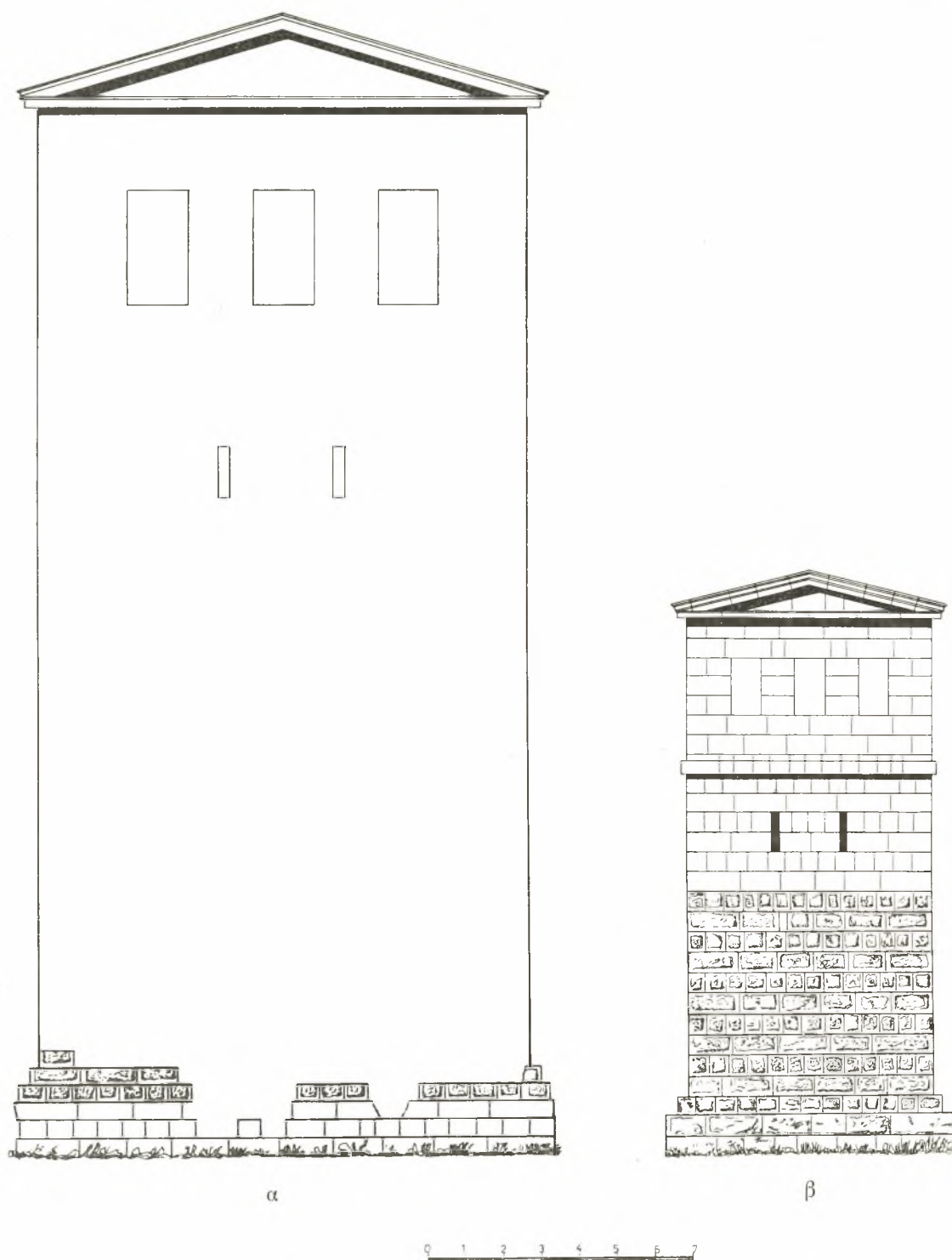
Εἰκ. 1. Συμπληρωμένη κάτοψις θεμελιώσεως τοῦ παρὰ τὸν λιμένα τῆς Ἀκανδιᾶς Πύργου τῆς Ρόδου.

δομίας αὐτοῦ δὲν εὐρίσκεται ἐπὶ ἐνὸς καὶ τοῦ αὐτοῦ ἐπιπέδου, ἀλλ' ἀφήνει τὸν πρῶτον ἐκ τῶν κάτω δόμων προωθημένον κατὰ δύο καὶ τὸν δεύτερον κατὰ μίαν βαθμίδα, εἰς τρόπον ὥστε νὰ παρέχεται ἡ ἐντύπωσις ὑπάρξεως βάρους, ἐφ' οὗ ἠδράζετο ὁ πύργος. Ἐκ τῶν μέχρι σήμερον γνωστῶν πύργων τῶν ἐλληνικῶν ὀχυρώσεων τῆς κλασσικῆς περιόδου οὐδεὶς ἔχει παρομοίαν μορφήν¹, ὡς θὰ ἴδωμεν ὅμως κατωτέρω, ἢ ἐλληνιστικῇ ἐποχῇ παρέχει ἐν τοῦλάχιστον παράδειγμα.

¹ Πρέπει νὰ ὑπομνηθοῦν ἐνταῦθα ὅσα ὁ A. VON GERKAN ἐν Griechische Städteanlagen, σ. 21, ἀναφέρει περὶ τῆς «ἀτειχίστου Ἰωνίας» καὶ νὰ ἐπαναληφθῇ τὸ ἐν σ. 17 καὶ ἐξ. «die Möglichkeit und Notwendigkeit einer Befestigung . . . musste erst allmählich zum Bewusstsein der Bürger kommen» ἵνα καταστῇ σαφές, ὅτι ἡ ὀχύρωσις τῶν πόλεων ἦτο φαινόμενον διαδοθὲν κυρίως κατὰ τὸν

6^{ον} π. Χ. αἰῶνα συγχρόνως μὲ τὴν ἀνάπτυξιν τῆς ἐν τῷ ἄστει ζωῆς.

² Ὡς δὲ ὁ αὐτὸς A. VON GERKAN, ἔ. ἀ. σ. 110, ἀναφέρει, ἡ μακεδονικὴ ἐξάπλωσις γενικῶς ἐπέφερεν ἀλλαγὴν τῶν πολιορκητικῶν μεθόδων, ὅθεν καὶ προέκυψεν ὁ ἐλληνιστικὸς τρόπος ὀχυρώσεως. Ἴδὲ κατωτέρω σ. 120 σημ. 1.



Εἰκ. 2. α. Σχηματικὴ κατ' ἀναλογίαν πρὸς τοὺς πύργους τῆς Πέργης ἀναπαραστάσις τοῦ πύργου τῆς νοτίας ὀχυρώσεως τῆς Ρόδου. β. Πύργος τῆς Πέργης.

Κατ' ἔξοχὴν χαρακτηριστικὸν ἀρχιτεκτονικὸν δείγμα παρομοίας τεχνοτροπίας, ὄχι βεβαίως τείχους, ἀποτελεῖ ἡ ὅλη ἀνωδομία τοῦ μεγάλου βωμοῦ τοῦ Περγάμου, ὅστις, ὡς γνωστόν, σχετίζεται ἀμέσως πρὸς τὴν καλλιτεχνικὴν παράδοσιν τῆς Ρόδου¹. Ἐκεῖ, εἰκ. 3, πλὴν τῆς προεχούσης κατὰ τέσσαρας βαθμίδας καὶ τὸν βωμὸν περιθεούσης ἀπὸ τῶν τεσσάρων πλευρῶν κλίμακος, ἐπὶ τῆς πέμπτης βαθμίδος, ἐπὶ τῆς ὁποίας πατεῖ τὸ ὄλον μνημεῖον², ἔχει τοποθετηθῆ, χαρακτηριζομένη ἐκ τοῦ ἐξαίροντος τὴν τρίτην διάστασιν ἰσχυροῦ ἐκγλύφου τῶν πλαστικῶν αὐτῆς μορφῶν, ἡ μεγάλη ζωφόρος εἰς τὸ αἰσθητικῶς τονισμένον βάθος τοῦ ἐνὸς μέτρου ὀπισθεν τοῦ πλέον προωθημένου λίθου τῆς βάσεως, τῆς αἰσθήσεως ταύτης τονισθείσης ἔτι περαιτέρω διὰ τοῦ κατὰ 60 ἐκ. ἐξέχοντος γείσου³. Εἰς παρόμοιον βάθος ὀπισθεν τῆς ἰωνικῆς στοᾶς εὐρίσκεται ὁ τοίχος, ἐφ' οὗ ἡ μικρὰ ζωφόρος, τοποθετημένη ἐπὶ τῆς πλέον τῶν 60 ἐκ. πρὸ αὐτῆς ἐξεχούσης βάσεως. Ὅμοια παραδείγματα παρέχει καὶ τὸ ἕτερον μέγα ἑλληνιστικὸν κέντρον τῆς παλαιᾶς δωρικῆς ἐξαπόλεως, τούτέστιν ἡ Κῶς. Ὁ περίβολος τοῦ παρὰ τὸν λιμένα Ἀφροδισίου⁴ κατὰ τὸ πόδιον καὶ τὴν ἀνωδομὴν, τὰ αὐτὰ δὲ μέρη τοῦ ἐπίσης παρὰ τὸν λιμένα ναοῦ τοῦ «Ἡρακλέους»⁵ ἔχουν παρομοίαν μορφήν, χρονολογοῦνται δὲ ἀμφότερα εἰς τὴν ἑλληνιστικὴν ἐποχὴν.

Ἐπιστρέφοντες εἰς τὸν ροδιακὸν πύργον παρατηροῦμεν καὶ εἰς αὐτὸν κλιμακωτὴν⁶ καθ' ὕψος πρὸς ἔξαρσιν τοῦ μνημειώδους διάταξιν ἀπηχοῦσαν κατὰ τινα τρόπον τὴν κατ' ἐπ' ἀλλήλα ἄνδηρα κατ' ἔξοχὴν μνημειακὴν πολιοδομικὴν καὶ ἀρχιτεκτονικὴν διαμόρφωσιν, ἥτις τὴν πλέον χαρακτηριστικὴν τῆς ἐκδήλωσιν ἐγνώρισεν ἐν τῇ περγαμνῇ ἀρχιτεκτονικῇ εἰς τὴν καθ' ὄλον τὸ ὕψος τοῦ λόφου δυναμικὴν καὶ κατὰ συμπλεκόμενους ἄξονας διάταξιν τῶν ἀρχιτεκτονικῶν συγκροτημάτων⁷.

Ἡ περγαμνὴ αὕτη ἀντίληψις ἀπηχεῖ τὸν εἰς τὸν ἑλληνικὸν ὄργανισμὸν ἐμβολιασμὸν ἀνατολικῶν ἐπιδράσεων⁸, τὰς ὁποίας ἐλάμβανε κατὰ τὴν ἐποχὴν τῆς εἰς τὴν Ἀσίαν διεισδύσεώς του ὁ ἑλληνισμός. Ἡ ἐπίδρασις δὲ αὕτη παρουσιάσθη κατ' ἔξοχὴν εἰς τὰς περιοχὰς ἐκεῖνας, ὡς τὸ Πέργαμον, ἔνθα κυρίαρχοι βασιλεῖς ἐκυβέρνων, ἀποσκοποῦντες διὰ τῶν δημοσίων ἔργων νὰ ἐπιδείξουν τὸν πλοῦτον, τὴν ἰσχὺν καὶ τὴν δόξαν τῶν καὶ νὰ διαιωνίσουν τὸ ὄνομά των. Εἰς μίαν πόλιν βεβαίως, ὡς ἡ Ρόδος, ὅπου τὸ πνεῦμα τοῦτο ἦτο ξένον⁹, ἐγένοντο ἀποδεκταὶ ἐκλεκτικῶς αἱ τὸν οὐσιωδέστερον σκοπόν, τούτέστι τὴν ἄμυναν τῆς πόλεως καὶ τὴν αἰσθητικὴν αὐτῆς ἀριότητα, ὑπηρε-

1 Ὁ Μενεγράτης ὁ Ρόδιος ὑπῆρξε κατὰ τὴν παράδοσιν ὁ ἀρχιτέκτων τοῦ μεγάλου βωμοῦ τοῦ Περγάμου, M. BIBER, *The Sculpture of the Hellenistic Age*, σ. 114, 47.

2 H. KÄHLER, *Der grosse Fries von Pergamon*, Berlin 1948, σ. 7, 2 πίν. 1, ὅθεν ἐλήφθη καὶ ἡ παρατιθεμένη εἰκὼν, ἐμφανίζουσα τὴν κλίμακα μετὰ τὴν προσθήκην μιᾶς εἰσέτι βαθμίδος.

3 *Altertümer von Pergamon III*, 1 πίν. 8 καὶ 9.

4 L. MORRIGONE, *Scavi e ricerche a Coa (1935-1943)*, Bol. d'Arte, 1950, σ. 67a καὶ εἰκ. 14.

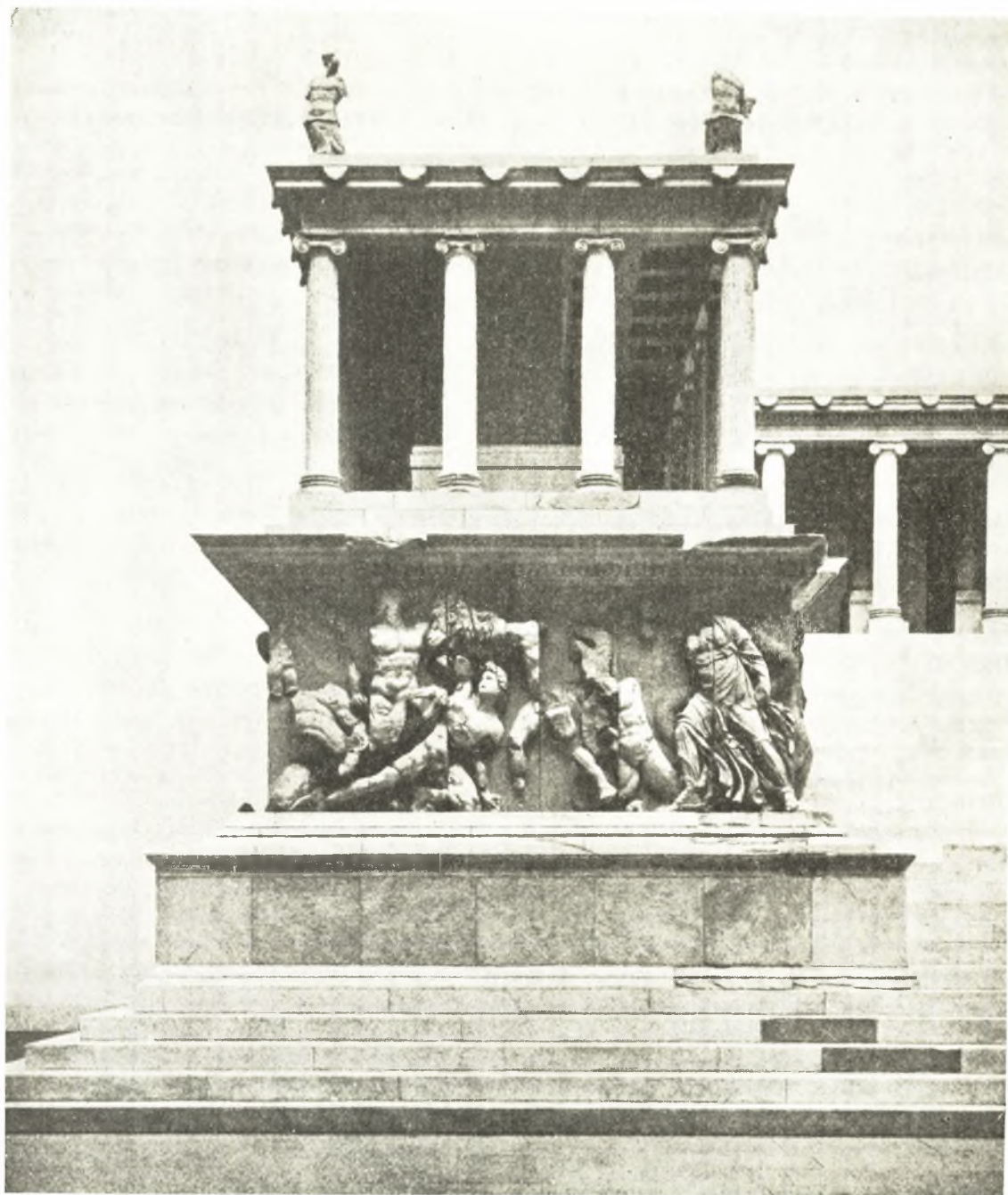
5 Ἐ. ἀ. σ. 62-63, εἰκ. 9-10. Ἴδὲ σχετικῶς καὶ I. KONTH, *Τὸ ἱερόν τῆς Ὀλυμπίας κατὰ τὸν Δ' π. Χ. αἰῶνα*, Ἀθήναι 1958, σ. 78 κ. ἑξ.

6 Γενικῶς αἱ κλιμακωταὶ διατάξεις παρουσιάζονται εἰς μεγάλην ἔκτασιν εἰς τὴν ἑλληνιστικὴν ἀρχιτεκτονικὴν τῆς Ρόδου ὡς π.χ. εἰς τὰς ἀκροπόλεις Λίνδου καὶ Ρόδου καὶ τὴν ἐν γένει ἐμφάνισιν τῆς Καμίρου πρβ. τὰς παρατηρήσεις I. KONTH ἐν *Γποποπ* 1963, σ. 399. Ἀλλὰ καὶ μεμονωμένα μνημεῖα, ὡς τὸ λεγόμενον Πτολεμαῖον, παρουσιάζουν τὴν μορφήν ταύτην.

7 W. H. SCHUCHHARDT, *Die Meister des grossen Frieses von Pergamon*, σ. 6, καὶ R. MARTIN, *L'urbanisme dans la Grèce antique*, σ. 127 κ. ἑξ. καὶ κυρίως 145-151.

8 R. MARTIN, ἔ. ἀ. σ. 146 καὶ ἑξ.

9 Αὐτόθι σ. 149.



Εἰκ. 3. Ὁ βοιμός τοῦ Λιῶς τοῦ Περγάμου.

τοῦσαι ἀρχαί, ἐφ' ᾧ καὶ δυνάμεθα νὰ ἰσχυρισθῶμεν, ὅτι ἡ ἑλληνιστικὴ ὀχύρωσις ἠκολούθησεν «ἀνατολικὸν» ρυθμὸν, ὅστις τὴν ἰσχὺν κυρίως καὶ τὴν τόλμην ἐξέφραζε.

Τὸν χαρακτηρισμὸν τοῦ μετὰ τὸν Μ. Ἀλέξανδρον¹ ρυθμοῦ τῶν ὀχυρώσεων ἴσως δυνάμεθα νὰ ἀναζητήσωμεν ὅλως τυχαίως εἰς ἀμέσους καὶ ἐμμέσους πηγὰς σχετιζομένας πρὸς τὴν ὀχύρωσιν τῆς Ἀντιοχείας, χωρὶς βεβαίως νὰ ὑπάρχη τι μαρτυροῦν περὶ σχέσεως τῆς ὀχυρώσεως ἐκείνης πρὸς τὴν τῆς Ρόδου ἢ τῶν λοιπῶν ἑλληνικῶν πόλεων. Ὁ Ἰωάννης Μαλάλας² διηγούμενος κατὰ τὸν 6^{ον} μ. Χ. αἰῶνα περὶ τῆς κτίσεως τῆς ἰδιαιτέρας αὐτοῦ πατρίδος, τῆς Ἀντιοχείας, λέγει, ὅτι ὁ Σέλευκος ἀνέθεσε τὴν κατασκευὴν τῶν τειχῶν αὐτῆς εἰς εἰδικὸν ἀρχιτέκτονα, τὸν Ξενάριον, ὅστις κατεσκεύασε ταῦτα, κατὰ τὸν Μαλάλαν, σπουδαίως φοβερά. Νομίζω δέ, ὅτι διὰ τῆς ἐκφράσεως ταύτης πρέπει νὰ ἐννοῆται, ὅτι τὰ τεῖχη ἦσαν λίαν ἰσχυρά, ἐμπνέοντα φόβον εἰς τοὺς ἐχθρούς. Ὅτι ὅμως καὶ εἰς «κάλλος» δὲν θὰ ὑστέρουν, συμπεραίνεται ἐκ τοῦ γεγονότος, ὅτι ὁ ποιήσας τὸ περίφημον διὰ τὴν σημασίαν του εἰς τὴν ἱστορίαν τῆς ἀρχαίας τέχνης ἀγαλμα τῆς Τύχης τῆς Ἀντιοχείας³ γλύπτῃς Εὐτυχίδης ἐθεώρησε τὰ τεῖχη αὐτῆς ὡς ἐν ἐκ τῶν κυριωτέρων στοιχείων τῆς πόλεως, ὅπως δὲ ποτε μὴ στερούμενα κάλλους.

Παρόμοιαι ὀχυρώσεις θὰ ἦσαν συνήθεις κατὰ τὸν 3^{ον} π. Χ. αἰῶνα, ὅτε ἀλλεπάλληλοι ἐθεμελιούντο αἱ ἐν τῷ χώρῳ τῆς Ἀνατολῆς ἑλληνιστικαὶ πόλεις, ἀπὸ πολιορκιακῆς μὲν πλευρᾶς κατὰ τὸν ἐντελῶς σύγχρονον, ἰπποδάμειον τοῦτέστι τρόπον⁴ κτιζόμεναι, ἀπὸ ἀπόψεως δὲ ὀχυρώσεως ὅπως δὲ ποτε «φοβεραί». Ἐκ τῶν ὀχυρώσεων τῶν μικρασιατικῶν πόλεων ἀναφέρω ἐνταῦθα τοὺς καλῶς περιγραφέντας καὶ ἀπεικονισθέντας πύργους τῆς Πέργης⁵, πρὸς τοὺς ὁποίους ὁ ἡμέτερος ἔχει στενοτάτην σχέσιν. Καὶ οἱ πύργοι οὗτοι χρονολογούμενοι εἰς τὴν ἑλληνιστικὴν ἐποχὴν δὲν πατοῦν ἀπ' εὐθείας ἐπὶ τοῦ ἐδάφους εἰκ. 5, ἀλλὰ ἐπὶ κατὰ μίαν βαθμίδα εὐρυτέρου δόμου καὶ ἀκολουθῶν ἐπὶ τοῦ ἐπίσης κατὰ μίαν βαθμίδα εὐρυτέρου βᾶθρου, ἔχοντος τὰς αὐτὰς πρὸς τὸ θεμέλιον διαστάσεις.

Ἐπὶ τῇ βάσει τῶν ἀπεικονίσεων τοῦ καθ' ὅλον τὸ ὕψος σωθέντος τετραγωνικοῦ πύργου τῆς Πέργης καὶ κατ' ἀντιπαράστασιν πρὸς αὐτὸν ἐσχεδιάσθη ὁ ροδιακὸς πύργος μετὰ συμπληρώσεως τοῦ ὕψους κατ' ἀναλογίαν πρὸς τὸν περγαῖον (εἰκ. 2β), διὰ νὰ φανῇ «τὸ ὕψος καὶ τὸ κάλλος» αὐτοῦ. Καθίσταται δὲ φανερόν, ὅτι ὁ ροδιακὸς οὗτος πύργος διὰ τοῦ τεραστίου αὐτοῦ ὄγκου ἦτο πράγματι καὶ φοβερός, ἐὰν ληφθῇ ὑπ' ὄψιν ὅτι εὐρίσκετο ἐπὶ τῆς ὄφρυος τοῦ νοτίου πρσανοῦς τῆς πόλεως.

¹ Περὶ τῆς μετὰ τὸν Φίλιππον ἀλλαγῆς τῆς ὀχυρώσεως ἰδὲ F. KRISCHEN, Die Befestigungen von Herakleia am Latmos ἐν Milet III 2, σ. 51, καὶ ἀνωτέρω σ. 116 σημ. 1.

² ἸΩΑΝΝΗΣ ΜΑΛΑΛΑΣ, Χρονογραφία, Βόννη 1831, σ. 200 καὶ GLANVILLE DOWNEY, A History of Antioch in Syria, Princeton 1961, σ. 70 κ. ἐξ., ἐνθα καὶ ἡ διόρθωσις τοῦ ὀνόματος τοῦ ἀρχιτέκτονος.

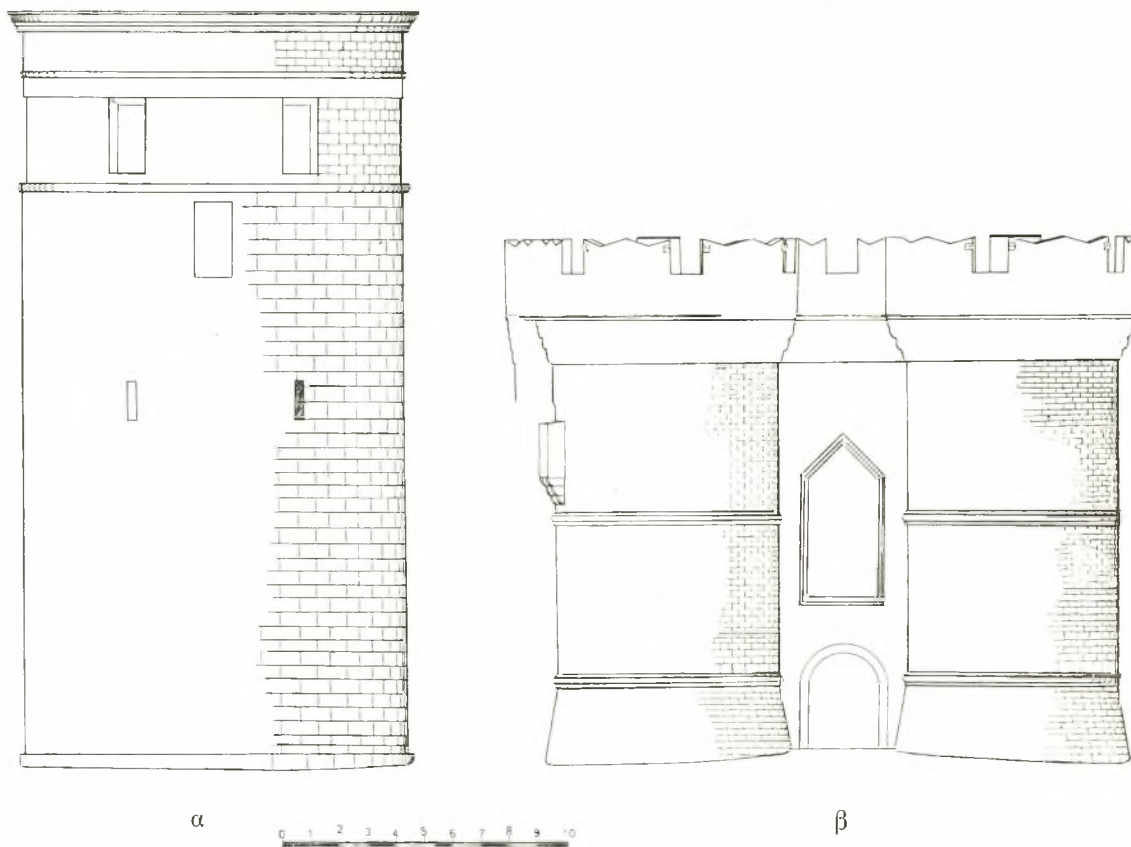
Τὴν υἰοθέτησιν τοῦ ἰπποδάμειου συστήματος ὑπὸ τοῦ Σελεύκου δηλοῖ καὶ ἡ ἀδημοσίευστος εἰσέτι ἐπιγραφὴ (GLANVILLE DOWNEY, ἔ. ἀ. σ. 70 σημ. 69 καὶ σ. 207 σημ. 31), ἐνθα τὰ οἰκοδομικὰ τετράγωνα ἀποκαλοῦνται πλινθεία.

³ M. BIEBER, ἔ. ἀ. σ. 40 καὶ 49. TOBIAS DOHRN, Die Tyche von Antiochia, Berlin 1960.

⁴ Ἰδὲ ἀνωτέρω σ. 118 σημ. 6. Γενικῶς περὶ τῶν ὀχυρώσεων καὶ τῆς χρονολογίας αὐτῶν ἐν F. KRISCHEN, Die Befestigungen von Herakleia am Latmos ἐν Milet III, 2 σποραδικῶς καὶ κυρίως σ. 49 - 52.

⁵ Περὶ τῆς Πέργης ἰδὲ τὸ βιβλίον ἐν RE XIX, σ. 694 κ. ἐξ. (1937) τοῦ W. RUGE. Περὶ τῆς χρονολογήσεως τῆς ὀχυρώσεως, αὐτόθι σ. 703, 50. Πλήρης περιγραφὴ τῶν πύργων μετὰ ἀπεικονίσεων KARL LANCKORONSKI, Städte Pamphylens und Pisidiens, I, σ. 58 εἰκ. 43 - 45. Χρονολόγησις σ. 60. Ἰδὲ καὶ F. KRISCHEN, ἔ. ἀ. σ. 49 εἰκ. 40.

Ἄλλ' ἔτι «φοβερώτερος» πρέπει νὰ ἦτο ὁ ἕτερος ἡμικυκλικὸς πύργος παρὰ τὴν πύλην τοῦ λιμένος τῆς Ἀκανδιᾶς. Ἐκ τῶν ἐλαχίστων λειψάνων αὐτοῦ¹ καὶ ἐκ τῶν κυκλικῶν πύργων τῆς Πέργης (εἰκ. 5) παρεστάθη σχηματικῶς ἐν εἰκόνι 4 κατ' ἀντιπαροβολὴν πρὸς τοὺς παρομοίους τῆς μεσαιωνικῆς ροδιακῆς ὀχυρώσεως, ἦτοι τοὺς πύργους



Εἰκ. 4. α. Σχηματικὴ ἀναπαράστασις τοῦ πύργου τῆς Ἀκανδιᾶς Ρόδου κατ' ἀναλογίαν πρὸς τοὺς τῆς Πέργης ἐν ἀντιπαροβολῇ πρὸς τοὺς πύργους τῆς πύλης τῆς θαλάσσης τῆς μεσαιωνικῆς ὀχυρώσεως τῆς Ρόδου (β).

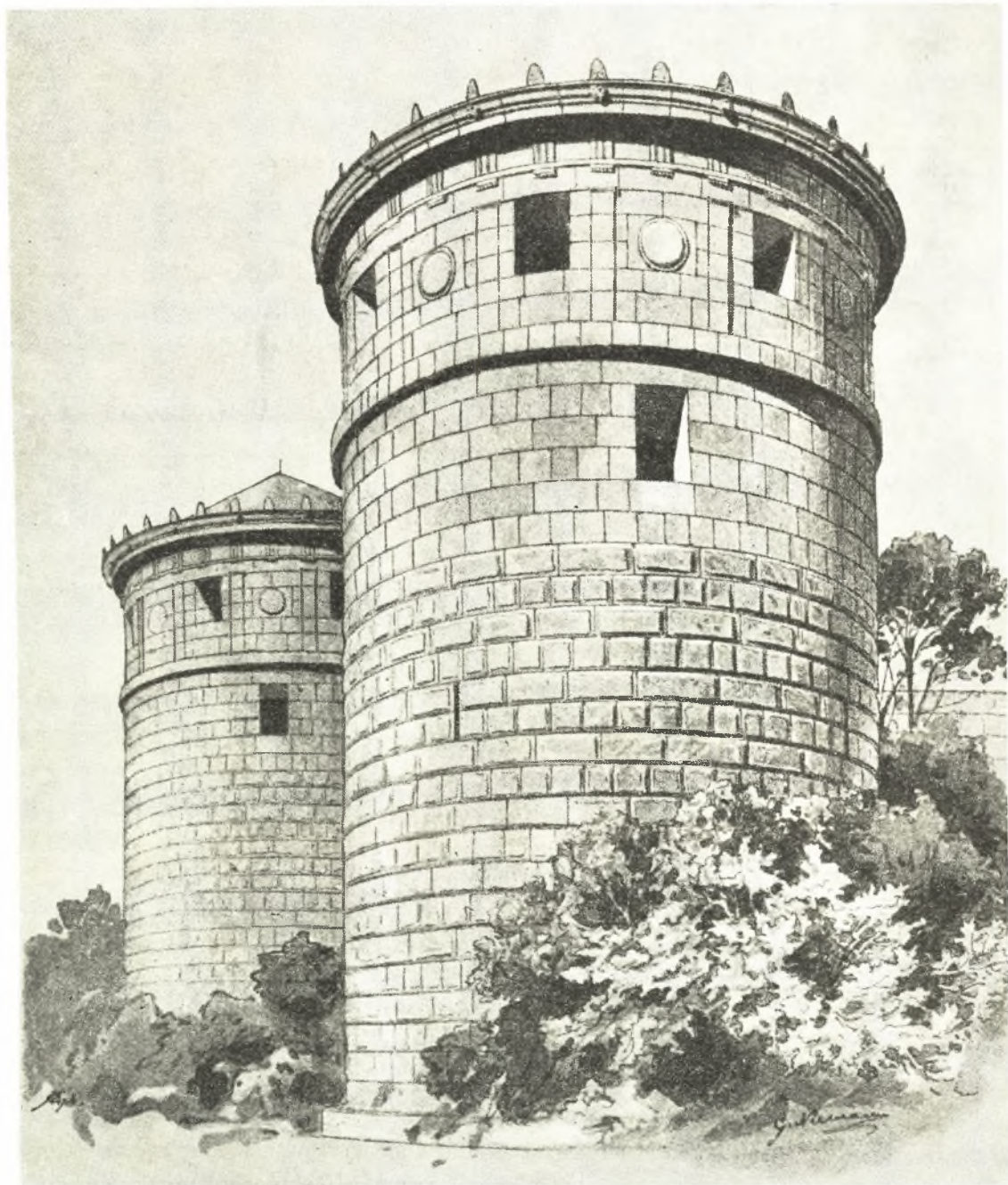
τῆς πύλης τῆς θαλάσσης². Περὶ τῆς μορφῆς του λαμβάνομεν ἴσως μίαν ἰδέαν ἐκ τῶν ὁμοίων πύργων τῆς Πέργης (εἰκ. 5).

Πρέπει δὲ νὰ θεωρήσωμεν ὡς αὐτονόητον τὴν ἐξ Ἀνατολῶν — τοῦλάχιστον κατὰ τὰ εἰς ἐμὲ γνωστὰ³ — ἐπίδρασιν τοῦ νεωτάτου διὰ τοὺς χρόνους ἐκεῖνους τρόπου ὀχυρώσεως κυρίως λόγφ τῆς θέσεως τῆς Ρόδου παρὰ τὴν Μ. Ἀσίαν, ἥτις κατὰ τὴν ἐποχὴν

¹ Ἡ βαθμιδωτὴ διάταξις καὶ τοῦ πύργου τούτου συμπεραίνεται ἐκ παρομοίας διατάξεως τοῦ πλησίον τείχους, ἢ περιγραφή καὶ ἀπεικόνισις τοῦ ὁποίου θὰ δοθῇ ἐν τοῖς Χρονικοῖς τοῦ ΑΔ τοῦ ἔτους 1967.

² A. GABRIEL, *La cité de Rhodes*, I, Paris 1921, πίν. 21.

³ Ἐκ τῆς περιοχῆς τῆς Ἀττικῆς τοῦλάχιστον εἶναι γνωστόν, ὅτι ἠκολουθήθη εἰς τὰ τέλη τοῦ 3^{ου} π. Χ. αἰῶνος ὁ παλαιὸς τρόπος ὀχυρώσεως, ἰδὲ FRANZ G. MAIER, *Griechische Mauerbauinschriften*, Heidelberg 1959, I, σ. 95 καὶ σ. 70.



Είχ. 5. Πύργοι της Πέργης.

ἐκείνην εἶχε τὸ προβάδισμα εἰς τοὺς τομεῖς τῆς τέχνης καὶ τῆς τεχνικῆς ἔναντι τῆς δυτικῆς Ἑλλάδος, οἱ δὲ Ρόδιοι εἶχον ἰδιαίτερος ἀναπτύξει τὴν ἰκανότητα προσλήψεως τῶν νέων κατακτήσεων, ὡς ἔδειξεν ὁ ἐν βραχυτάτῳ χρονικῷ διαστήματι καὶ κατὰ τὸν πλέον σύγχρονον τρόπον γενόμενος συνοικισμὸς ¹ αὐτῶν. Αὐτονόητον ἐπίσης πρέπει νὰ θεωρήσωμεν τὴν ξένην καὶ οὐχὶ τοῦλάχιστον ἐκ τοῦ δυτικῶς τῆς Ρόδου κλασσικοῦ κόσμου προερχομένην σύλληψιν τῆς ιδέας ἀνεγέρσεως τοῦ μεγαλειώδους Κολοσοῦ ², ὅστις, ὡς ἐγὼ νομίζω, συνετέλεσε τὰ μέγιστα εἰς τὴν κατασκευὴν τοῦ ἀγάλματος τῆς «Μητρὸς Πολιοῦχου» Τύχης τῆς Ἀντιοχείας.

Ἔχει δὲ ὁ ὑπὸ μελέτην πύργος κατὰ τὴν θεμελίωσιν πάχος 3.60 μ. καὶ ἀπετελεῖτο ἐξ ὀλοκλήρου ἐκ κανονικῶν λιθοπλίνθων, ὡς — κατὰ πᾶσαν πιθανότητα — καὶ τὰ σύγχρονα αὐτῷ ροδιακὰ τεῖχη διακρινόμενα οὕτω τῶν δι' ἐμπλέκτου συστήματος κατασκευασθέντων παλαιότερων τειχῶν τῆς κλασσικῆς ³ περιόδου.

Πλὴν τούτου ὅμως ἀποδεικνύεται, ὅτι τὰ τεῖχη τῆς Ρόδου ἦσαν ἀκατάβλητα καὶ ἱστορικῶς, ἐὰν ληφθῆ ὑπ' ὄψιν ὅτι, μέχρι τῆς ἀλώσεως τῆς Ρόδου ὑπὸ τοῦ Κασσίου 42 π. Χ., οὔτε κἂν ἐσκέφθη τις πλὴν τοῦ ἀποκρουσθέντος Μιθριδάτου νὰ ἐπιτεθῆ κατὰ τῆς Ρόδου.

Ἴσως ὅμως τεθῆ τὸ ἐρώτημα διὰ ποῖον λόγον δὲν παραδίδεται ἡμῖν τὸ «φοβερόν» τοῦτο ὑπὸ τοῦ λαβόντος ἀφορμὴν νὰ ὀμιλήσῃ περὶ τῆς ροδιακῆς οχυρώσεως Αἰλίου Ἀριστείδου. Ἐπὶ τοῦ προκειμένου, ἀφοῦ προηγουμένως σημειώσωμεν ὅτι ὁ ἀσιανίζων κλασσικιστὴς ρήτωρ εἶχεν ὀπωσδήποτε ὑπ' ὄψει τὴν εἰκόνα τῆς «Μητρὸς Πολιοῦχου» μετὰ τοῦ ἐπὶ τῆς κεφαλῆς αὐτῆς στεφάνου τῶν τειχῶν, πρὸς τὴν ὁποίαν ἀμέσως καὶ συνέδεσε τὴν ὀχύρωσιν τῆς πόλεως ⁴, πρέπει νὰ ἀναγνωρίσωμεν τὴν ζῶσαν ἐν αὐτῷ κλασσικιστικῇ καὶ ἑλληνικῇ θεώρησιν, ἣτις οὐχὶ τὸ ἄγνωστον εἰς τὸν κλασσικισμὸν «φοβερόν», ἀλλὰ τὸ «κάλλος» τοῦ προέβαλεν ⁵. Ἀντιθέτως ὁ Μαλάλας ἐκφράζων τὸ πνεῦμα τῆς συγχρόνου αὐτοῦ ἐποχῆς καὶ ἀπηχῶν τὰς παραδόσεις τῆς ἰδιαίτερας αὐτοῦ πατρίδος ἐχαρακτήρισε τὰ τεῖχη τῆς Ἀντιοχείας ὡς «σπουδαίως φοβερά», καθ' ὅσον εἰς τὴν λίαν δεισιδαίμονα αὐτοῦ ἐποχὴν ἄλλη αἰσθητικὴ ἀξία πλὴν τοῦ φοβεροῦ καὶ πολυποικίλου δὲν ἦτο δυνατόν νὰ ἰσχύσῃ.

* * *

Ἐν τοιαύτης σημασίας ὅμως μνημεῖον, ὡς ὁ πύργος, εἶχε, φαίνεται, γενικῶς ἐπισύρει τὴν προσοχὴν τῶν πολιτῶν καὶ ἐκ τοῦ ρόλου, τὸν ὁποῖον διεδραμάτιζεν ἐν καιρῷ

¹ H. VON GAERTRINGEN, *Ródos* RE Suppl. V, στ. 764 στ. 51.

² J. ZIEBARTH, *Zur Handelsgeschichte der Insel Rhodos* ἐν *Mélanges G. Glotz*, σ. 909. Περὶ τῶν σχέσεων Ἀλεξανδρείας καὶ Ρόδου HERMAN THIESSCH, *Pharos, Antike, Islam und Occident*, σ. 81.

³ Ἴδὲ κατωτέρω σ. 127, σημ. 5.

⁴ Ο Χ. ΚΑΡΟΥΖΟΣ, *Ρόδος*, σ. 65, ἐπίστευεν, ὅτι ἢ κατὰ τὸν τύπον τῆς Τύχης τῆς Ἀντιοχείας παρά-

στασις τῆς πόλεως ἐξέφραζε τὴν ἀπτόρητον αἰσθησιν, τὴν ὁποίαν εἶχον οἱ ἀρχαῖοι Ἕλληνες, περὶ τῆς πόλεως.

⁵ Περὶ Αἰλίου Ἀριστείδου διέλαβεν ὁ F. ROHDE ἐν *Rhein. Mus.* 61, 1886, σ. 170. Τὸ αὐτὸ ἄρθρον ἐν *Kleine Schriften II*, σ. 75 κ. ἐξ. πρβ. ἐπίσης τὸ ἄρθρον τοῦ W. SCHMID ἐν *RE II*, στ. 886 κ. ἐξ. A. BOULANGER, *Aelius Aristide et la sophistique dans la province d'Asie au II siècle de notre ère*, Paris 1923.

πολέμου και εκ της μορφής, την οποίαν ο ρόλος ούτος του επέβαλλε. Περιεποίει δὲ ιδιαίτεραν τιμὴν εἰς ἓνα πλούσιον πολίτην νὰ καταβάλλῃ τὰ χρήματα κατασκευῆς ἑνὸς πύργου τῆς ὀχυρώσεως. Ταῦτα μανθάνομεν καὶ ἄλλοθεν¹, ἀλλὰ κυρίως ἐξ οἰκοδομικῆς ἐπιγραφῆς ἐπιδόσεως, ἣτις, πρὸ δεκαετίας περίπου ἀποκαλυφθεῖσα², δημοσιεύεται τὸ πρῶτον σήμερον.

Ὅτε ἐν ἔτει 1958 κατηδαφίζοντο τὰ παλαιὰ λουτρά³ ἐντὸς τῆς μεσαιωνικῆς πόλεως Ρόδου, εἰς τὸ πλακόστρωτον δάπεδον αὐτῶν εὐρέθη ἐπιμήκης λιθίνη πλάξ ἐκ λαρτίου λίθου ὕψους σωζομένου 95 ἐκ. πλάτους 35 ἐκ. καὶ βάθους 20 ἐκ., φέρουσα οἰκοδομικὴν ἐπιγραφὴν ἐπιδόσεως. Τὸ ὕψος τῶν γραμμάτων εἶναι 2 ἐκ. τὸ διάστιχον δὲ 1,8 ἐκ. Ἡ ἐπιγραφὴ μεταφερθεῖσα εἰς τὸ Μουσεῖον τῆς Ρόδου ἔχει ἀριθμὸν Β. Ε. 1973 (πίν. 15β). Ἐκ τῶν πατημάτων τῶν λουομένων καὶ τῶν ὑδάτων ἔχουν φθαρῆ τὰ γράμματα τῆς μέσης πλακός, ἐνῶ κατὰ τοὺς τελευταίους στίχους γράμματά τινα ἔχουν καταστραφῆ διὰ κτυπημάτων. Εἰς καλὴν σχετικῶς κατάστασιν διεσώθη ἡ ἀρχὴ τοῦ κειμένου τῆς ἐπιγραφῆς, ὁπόθεν διαπιστοῦμεν, ὅτι ἡ γραφὴ ἦτο ἐπιμεμηλημένη.

Ὡς καταφαίνεται ἐκ τῆς συμπληρώσεως τῶν στίχων, τὸ ὅλον κείμενον τῆς ἐπιγραφῆς ἦτο χαραγμένον ἐπὶ δύο συνεχόμενων κατὰ πλάτος πλακῶν. Τοῦτο καθίσταται ἔτι φανερότερον καὶ ἐκ τῆς ἐπεξεργασίας τῆς ἀριστερᾶς ἐπιφανείας τοῦ λίθου, ἔνθα ἡ καθ' ὅλον τὸ μῆκος καὶ περὶ τὸ μέσον τοῦ βάθους ὀγκουμένη καὶ ὑπὸ ἀδράς περιτενείας περιβαλλομένη (πίν. 15γ) κυρτὴ λιθίνη μᾶζα φαίνεται ὅτι προωρίζετο διὰ τὴν ἐντὸς ἀντιστοίχου κοίλης ὑποδοχῆς τῆς παραπλευρῶς πλακός ἀρμογῆν, εἰς τρόπον ὥστε ἀμφότεραι αἱ πλάκες νὰ ἀποτελοῦν ἑνιαῖον σύνολον. Τέλος πρέπει νὰ σημειωθῆ, ὅτι αἱ δύο πλάκες, ὡς δεικνύει τὸ λεῖον τῆς ὀπισθίας, δεξιᾶς καὶ ἄνω πλευρᾶς, δὲν ἦσαν ἐντοιχισμένοι ἀλλ' εἶχον στηθῆ εἰς τι ἐμφανῆς σημεῖον.

Τὸ κείμενον τῆς ἐπιγραφῆς ἔχει οὕτω :

*Τοῖδε προαιρεῦμ[ενοι ἐπαγγείλαντο δώ-]
σειν τῶι δάμωι τὰ[— — — — εἰς τὰν]
ὀχύρωσιν τᾶς πό[λιος].
Ἀγῆσανδρος Μικ[ίωνος — — — κατα-]
5 σκευάζειν πύργον.
Τοῖδ[ε δώ]σειν χρήμ[ατα εἰς κατασκευὰν]
πύργ[υ . .]*

¹ FRANZ G. MAIER, Griechische Mauerbauinschriften I, Heidelberg 1959, σ. 83 καὶ 84 ἐξ ἀφορμῆς σχετικῶν ἐπιγραφῶν ἀναφέρει: «... Drei der mindestens elf Personen, die den Bau des Turmes bezahlten, gehören... zu den leitenden Politikern Athens» καὶ ἐν σ. 84: «... Türme wurden als repräsentative Objekte in beiden Fällen gern gewählt... Die Inschrift zeigt, wie man daran öffentlich seine patrio-

tische Gesinnung demonstrieren konnte».

² Τῆς ἐπιγραφῆς ταύτης ἐγένετο μνεῖα ἐν τῷ Ἔργῳ τῆς Ἀρχαιολογικῆς Ἑταιρείας 1958, σ. 175, ἐν BCH 83, 1959, σ. 731 καὶ F. G. MAIER, Griechische Mauerbauinschriften II, Heidelberg 1961 σ. 125.

³ Περὶ τοῦ μνημείου τούτου διαλαμβάνει ὁ HERMES BALDUCCI, Architettura Turca in Rodi, Milano 1932, σ. 42 κ. ἐξ.

- [¹Α]ρι[στοτέ]λης ²Αγ[— — — — —]
 εἰς [κατασ]κευὰν π[ύργ. . .]
- 10 *Εὐ*[. . . ⁸ . ⁹ . . .]ς ²Αγῆ[— — — — —]
 εἰ[ς κατασ]κευὰν [πύργ. . .]
²Αρχ[. . . ⁶ . ⁷ . . .] ΗΣΙΤ
 ε[ἰς κατασ]κευὰν [πύργ. . .]
Εὐ[κρ]ατ[ίδ]ας Πει[σιστράτου]
- 15 εἰ[ς] κ[ατ]α[σ]κευὰν [πύργ. . .]
 μυριάδα[ς]
²Αγῆσίστ[ρ]ατος
 . ο [— — — — —] ΩΣ
 εἰ[ς κατα]σκευὰν [πύργ. . .]
- 20 [μυριά]δας
²Αθανο[. . . ⁴ . ⁵ . . .]ς Νικα[γόρα]
 εἰς κ[ατασ]κευὰν π[ύργ. . .] . . .
 [. . . ³ . ⁵ . . . εἰς] κατα[σκευὰν πύργ. . .]

ΠΑΡΑΤΗΡΗΣΕΙΣ

Στίχ. 1 [¹Επαγγείλαντο]. Ἡ συμπλήρωση ἐγένετο συμφώνως πρὸς λοιπὰς σχετικὰς ροδιακὰς ἐπιγραφάς.

Στίχ. 3. ²Αγῆσανδρος Μικ[ίωνος]. Ἐκ τῆς μέχρι σήμερον γνωστῆς ροδιακῆς προσωπογραφίας δύο Ρόδιοι εἶναι εἰς ἡμᾶς γνωστοὶ ὑπὸ τὴν ἐπωνυμίαν ταύτην. Ὁ παλαιότερος, γενόμενος περὶ τὸ 239 π. Χ., κατὰ τὸν BLINKENBERG ¹, ἱερεὺς τοῦ Ποσειδῶνος τοῦ Ἰππείου καὶ ὁ κατὰ τὸν BLINKENBERG ἐπίσης ἐγγονὸς τούτου, ναύαρχος, τοῦ ὁποίου τὸ ὄνομα εἶναι ἀναγεγραμμένον ἐπὶ τῆς περὶ τὸ 180 π. Χ. χρονολογουμένης ἐπιγραφῆς τῆς τριημιολίας τῆς Λίνδου ². Ἐκ τῆς ἡμετέρας ἐπιγραφῆς πληροφοροῦμεθα, ὅτι ἡ ἐπιφανὴς αὕτη οἰκογένεια, ἡ ἀναδείξασα ἱερέα τοῦ Ποσειδῶνος καὶ ναύαρχον, ὑπῆρξεν ἐκ τῶν πλουσιωτέρων τῆς Ρόδου. Διὰ τῆς κατωτέρω παρεχομένης χρονολογήσεως καθίσταται φανερόν, ὅτι ὁ Μικίων τῆς ἡμετέρας ἐπιγραφῆς εἶναι ὁ ἀρχαιό-

¹ Τὴν ἀντιγραφὴν τῶν ὀνομάτων τῶν ἱερέων τοῦ Ποσειδῶνος Ἰππείου ἔκαμε πρῶτος ὁ J. HEDENBORG (βλ. τὰς σημειώσεις 27, 29, 30 ἐν τῷ ἄρθρῳ μου, Ἐπιγραφαὶ ἐκ Ρόδου, ΑΔ 18, 1963, Μελέται). Ἐκ τοῦ χειρογράφου τοῦ HEDENBORG ὁ A. SCRINZI ἐν *Iscrizioni greche inedite di Rodi, Venezia 1899*, ἔδωκεν ἀτελεῖ τὸν πρῶτον κατάλογον. Τοῦτον συνεπλήρωσε καὶ ἐξέδωκεν ὁ BLINKENBERG ἐν *Lindiaika VI, 1937*, σ. 28. Τὸ περὶ τοῦ Μικίωνος λῆμμα συμπεριέλαβεν

ὁ BLINKENBERG καὶ ἐν *Lindos II, 1, σ. 436*. Τὸ αὐτὸ καὶ ἐν C. BLINKENBERG καὶ K. KINCH, *Oversigt, over Kgl. Danske videnskabernes selskabs Forhandling, 1907 No 1, σ. 34*. Γενικῶς περὶ καταλόγων ἱερέων τῆς Ρόδου L. MORRIGONE, *I sacerdoti di Halios, Annuario 27-29, 1949-51, σ. 360-362*, περὶ δὲ τῶν ἱερέων τοῦ Ποσειδῶνος τοῦ Ἰππείου, σ. 361, 2 σημ. 1.

² *Lindos II, 1, σ. 435*.

τερος, τούτέστιν ὁ χρηματίας ἱερεὺς τοῦ Ποσειδῶνος, καθ' ὅσον ὁ νεώτερος, εὐρισκόμενος κατὰ τὸ 180, ἦτοι κατὰ τὸ ἔτος τῆς ναυαρχίας αὐτοῦ, εἰς ἡλικίαν 45 - 55 ἐτῶν κατὰ τὴν ἐποχὴν τῆς ἡμετέρας ἐπιγραφῆς ἦτοι περὶ τὸ 220, πρέπει νὰ ἦτο μόνις ἔφηβος, ἐνῶ ὁ ἱερεὺς τοῦ Ποσειδῶνος, ἄγων τὸ 60^{ον} ἢ 65^{ον} ἔτος τῆς ἡλικίας αὐτοῦ περὶ τὸ 220 π. Χ., θὰ ἦτο δυνατόν νὰ διαθέσῃ μυριάδας δραχμῶν, ὡς θὰ ἴδωμεν κατωτέρω, διὰ τὴν οἰκοδόμησιν πύργου.

Στίχ. 7. Καὶ εἰς τὸν στίχον τοῦτον ὡς καὶ εἰς τοὺς 9, 11, 13, 15, 19, 22 καὶ 23 δὲν εἶναι δυνατόν νὰ καθορισθῇ, ἐὰν πρόκειται περὶ πληθυντικοῦ ἀριθμοῦ, ἦτοι πύργων, ἢ περὶ ἐνικοῦ, πύργου.

Στίχ. 8. Κατὰ πᾶσαν πιθανότητα ἔχομεν ἐνταῦθα τὸν ἐξ ἐπιγραφῆς τῆς Δήλου¹, περὶ τὸ 250 π. Χ. χρονολογούμενης, γνωστὸν ῥόδιον ναύαρχον Ἀριστοτέλην, ἐν στίχῳ δὲ 10 τὸν ἀδελφὸν ἴσως αὐτοῦ, ἐὰν τὰ ἀρχικὰ Ἀγ... καὶ Ἀγη... ἀνήκουν εἰς τὸ αὐτὸ ὄνομα.

Στίχ. 14. Ὁ Εὐκρατίδας Πεισιστράτου πρέπει νὰ ἦτο υἱὸς τοῦ ἐκ δύο δηλιακῶν ἐπίσης ἐπιγραφῶν περὶ τὸ 250 π. Χ. γνωστοῦ ναύαρχου Πεισιστράτου² Ἀριστολόγου καὶ ἴσως ἀδελφὸς τοῦ ἐξ ἄλλης περὶ τὸ 200 π. Χ. χρονολογούμενης ἐπιγραφῆς γνωστοῦ Ἀριστολόγου Πεισιστράτου³.

Στίχ. 21. Πρόκειται ἢ περὶ Ἀθανοδότου ἢ περὶ Ἀθανοδώρου.

Πρὸς χρονολόγησιν τῆς ἡμετέρας ἐπιγραφῆς πρέπει νὰ σημειωθῇ, ὅτι ὁ τύπος τῶν γραμμάτων αὐτῆς ὁμοιάζει πρὸς ἀκριβῶς χρονολογημένας ἐκ Λίνδου ἐπιγραφὰς τῆς τελευταίας τριακονταετίας τοῦ 3^{ου} π. Χ. αἰῶνος⁴. Καὶ ἐκ τῆς προσωπογραφίας πρὸς τὴν αὐτὴν χρονολόγησιν ὀδηγούμενοι δυνάμεθα νὰ καθορίσωμεν ἀκριβέστερον τὸν χρόνον τῶν γεγονότων.

Οὕτω ὁ ἐν στίχ. 14 ἀναφερόμενος Εὐκρατίδας, υἱὸς τοῦ κατὰ τὸ 250 π. Χ. ναύαρχου Πεισιστράτου, πρέπει νὰ ἦτο εἰς τὴν ἀκμὴν τῆς ἡλικίας αὐτοῦ ἦτοι ἄνω τῶν 45 ἐτῶν διὰ νὰ καταστῇ χορηγὸς ἐνὸς τόσον σεβαστοῦ ποσοῦ. Ὅθεν, ἐφ' ὅσον ὁ πατὴρ αὐτοῦ ἐχορημάτισε ναύαρχος περὶ τὸ 250 π. Χ., βεβαίως εἰς τὴν ὀριμωτάτην ἡλικίαν 45 - 50 ἐτῶν, ὁ υἱὸς Εὐκρατίδας πρέπει νὰ εὐρίσκετο εἰς τὴν ἡλικίαν ταύτην μετὰ μίαν τριακονταετίαν, ἦτοι περὶ τὸ 220 π. Χ. τοῦλάχιστον. Πλὴν τούτου ὅμως, λαμβανομένου ὑπ' ὄψιν ὅτι ὁ ἐν στίχ. 8 χρηματίας ἐπίσης περὶ τὸ 250 εἰς ἡλικίαν τοῦλάχιστον 40 - 45 ἐτῶν ναύαρχος Ἀριστοτέλης παρουσιάζεται ἐπίσης ἐνταῦθα ὡς χορηγὸς, ἐπ' οὐδενὶ πρέπει νὰ ἀπέχη ἡ χρονολογία τῆς ἐπιγραφῆς πλέον τῆς τριακονταετίας ἀπὸ τῆς ἐπο-

¹ IG XI 1133 καὶ HILLER ἐν RE Suppl. V, στ. 784, 11.

² RE Suppl. V, στ. 784, 13.

³ Συνθήκη Ροδίων καὶ Ἱεραπυτνίων G. DITTENBERGER, Sylloge II, 581 στ. 100 χρονολογούμενη ὑπὸ τοῦ DITTENBERGER περὶ τὸ 200 - 197 π. Χ. καὶ I. Cr., 3, Hierapytna 3A, 102. Ὁ Ἀριστολόγος Πεισιστράτου καθ' υἰοθεσίαν δὲ Ἀρχύλλον νομίζω, ὅτι δὲν εἶναι ἀδελφὸς τοῦ ἡμετέρου Εὐκρατίδα, ὡς ἀνα-

φερόμενος καθ' υἰοθεσίαν Ρόδιος. Περὶ τῆς ἐπιγραφῆς τῆς Ἱεραπύτνης ἰδὲ M. HOLLEAUX ἐν REG 33, 1920, 235 σημ. 1 πρβ. καὶ REG 1917, 101, Klio 13, 1913, 151/2 καὶ ὁ G. CARDINALI ἐν Riv. Fil. 35, 1907, 9/4 καὶ AN. ΟΡΛΑΝΔΟΝ, Νέον τεμάχιον τῆς συνθήκης Ὀλουντίων καὶ Ροδίων, Κρητ. Χρον. 15 - 16 τεύχος Α', σ. 239.

⁴ Lindos II, 1 ἐπιγρ. 117 μέχρι 150.

χῆς τῆς ναυαρχίας αὐτοῦ, ἦτοι δὲν πρέπει κατὰ τοὺς χρόνους τῆς χορηγίας νὰ ἦτο μεγαλύτερος τῶν 70 ἐτῶν.

Ἐκ τῶν ἀνωτέρω καθίσταται πρόδηλον, ὅτι ἡ ἐπιγραφὴ ἡμῶν ἐγένετο κατὰ τὴν τελευταίαν τριακονταετίαν τοῦ 3^{ου} π. Χ. αἰῶνος, ὅποτε ὁ μόνος λόγος, ὅστις θὰ ἐπέβαλλεν εἰς τοὺς Ροδίους νὰ καταβάλουν χρήματα εἰς τὰν ὀχύρωσιν τῆς πόλιος, ἦτο ὁπωσδήποτε ὁ περὶ τὸ ἔτος 227/6 ἐπισυμβὰς καταστρεπτικὸς σεισμός.

Ἐκ τῶν χρονολογήσεων τῶν ὑπὸ τοῦ ΠΟΛΥΒΙΟΥ (V 88.5) ἀναφερομένων ὡς συμμετασχόντων εἰς τὸν πανελλήνιον ἔρανον διὰ τὴν ἀποκατάστασιν τῆς Ρόδου¹ καταφαίνεται ὅτι ἡ ἀποκατάστασις αὕτη πρέπει νὰ ἐπερατώθη τάχιστα, γνωστοῦ ὄντος ἐξ ἄλλου, ὅτι περὶ τὸ 220 π. Χ. οἱ Ρόδιοι ἀνέλαβον καὶ πάλιν τὴν ἡγεσίαν τῆς θαλάσσης². Ὅθεν ἡ ἡμετέρα τιμητικὴ ἐπιγραφὴ πρέπει νὰ χρονολογηθῆ εἰς τὴν μεταξὺ 225 καὶ 215 π. Χ. χρονικὴν περίοδον.

Ἀνωτέρω στ. 3 δὲν ἐγένετο λόγος περὶ τῆς φράσεως εἰς τὰν ὀχύρωσιν τῆς πόλιος, καθ' ὅσον τὸ ζήτημα τοῦτο εἶναι στενῶς συνδεδεμένον πρὸς τὴν χρονολόγησιν τῆς ἐπιγραφῆς. Ὁ F. G. MAIER³ ἐρμηνεύει τὴν λέξιν ὀχύρωσις ὡς νέαν κατασκευὴν ἢ ἐπισκευήν. Εἰς τὴν ἐπιγραφὴν ἡμῶν εἶναι βέβαιον, ὅτι γίνεται λόγος περὶ νέας κατασκευῆς πύργων διὰ δὲ τοῦ «εἰς τὰν ὀχύρωσιν τῆς πόλιος» ἐκφράζεται λίαν παραστατικῶς, ὅτι κατὰ τινα ἐποχὴν ἡ πόλις εὐρέθῃ οἰοῖται ἀνοχύρωτος, πρᾶγμα τὸ ὁποῖον βεβαίως, ὡς ἐδείχθη καὶ ἐκ τῆς χρονολογήσεως, μόνον μετὰ τὸν σεισμὸν ἦτο δυνατὸν νὰ εἶχε συμβῆ.

Ὁ ΠΟΛΥΒΙΟΣ (V 88.1) εἰς τὰ περὶ συνεπειῶν τοῦ σεισμοῦ ἀναφέρει: *Ρόδιοι δὲ... ἀπειλημμένοι τῆς ἀφορμῆς τῆς κατὰ τὸν σεισμόν... ἐν ᾧ συνεβη τὸν τε κολοσσὸν τὸν μέγαν πεσεῖν καὶ τὰ πλεῖστα τῶν τειχῶν καὶ τῶν νεωρίων, οὕτως ἐχειρίζον νουνεχῶς καὶ πραγματικῶς τὸ γεγονός ὡς μὴ βλάβης, διορθώσεως δὲ μᾶλλον, αὐτοῖς αἴτιον γενέσθαι τὸ σύμπτωμα.* Ἐκ τούτων καταφαίνεται, ὅτι πρᾶγματι ὁ σεισμός κατέστρεψε τὰ πλεῖστα τῶν τειχῶν, τὰ ὁποῖα καὶ ἀνηγέρθησαν, καθ' ὃν τρόπον ἀναφέρομεν ἀνωτέρω. Προσθίεται ὅμως, ὅτι ἐπῆλθε καὶ διορθώσεις ἦτοι γενικωτέρα βελτίωσις, συγχρονισμός θὰ ἐλέγομεν σήμερον, κατὰ τὴν ἀνοικοδόμησιν τῶν καταστραφέντων. Πρᾶγματι δὲ διὰ τῆς ἀποκαλύψεως τοῦ ἑλληνιστικοῦ πύργου τῆς νοτίας ὀχυρώσεως τῆς Ρόδου⁴ καὶ τῆς συγχρόνου αὐτῷ ἐπιγραφῆς ἡμῶν τεκμηριοῦται ἀπολύτως καὶ ἡ εἶδησις αὕτη τοῦ Διοδώρου, καθ' ὅσον ὁ ἀποκαλυφθεὶς πύργος ἀποτελεῖ χαρακτηριστικὸν παράδειγμα πολεμικοῦ ἔργου ὀχυρωτάτου, λόγῳ τῆς λιθοκίστου συμπαγοῦς κατασκευῆς, καὶ κατὰ τοῦτο ἰσχυροτέρου καὶ τελειοτέρου τῶν παλαιότερων⁵, καλλίστου δὲ καὶ ἀπὸ αἰσθητικῆς ἀπόψεως, ὡς ἦδη κατὰ τὴν περιγραφὴν ἐδείχθη⁶.

¹ HILLER, ἔ. ἀ. στ. 785, 25 καὶ ἐξ.

² Αὐτόθι στ. 785, 51.

³ F. G. MAIER, ἔ. ἀ. σ. 191, ὀχύρωσις «steht für Neubau wie für Reparatur».

⁴ Κατὰ τὰς ἀνασκαφὰς τῶν τελευταίων ἐτῶν ἠλθον εἰς φῶς πολλὰ μέρη τῶν τειχῶν τῆς ἑλληνιστικῆς ἐποχῆς, πλήρης περιγραφὴ τῶν ὁποίων θὰ δοθῆ εἰς τὰ Χρονικά τοῦ ΑΔ.

⁵ Ἡ κλασσικὴ ὀχύρωσις, περὶ ἧς διέλαβεν ἤδη ἐν

τῷ Α' μέρει τῆς πραγματείας αὐτοῦ ὁ I. ΚΟΝΤΗΣ ἐν ΑΔ 18, 1963, Μελέται σ. 67 κ. ἐξ., δὲν ἀπετελεῖτο ἐκ συμπαγοῦς τειχῶν, ἀλλ' ἐκ διπλῆς σειρᾶς τοίχων μετὰ ἐμπλέκτου, ἰδὲ καὶ Κ. ΦΑΤΟΥΡΟΥ ἐν ΑΔ 18, 1963 Β' 2, σ. 324, 325 καὶ ΑΔ 19, 1964, σ. 471 ὡς καὶ I. ΚΟΝΤΗΣ ἐν Γνωμον 35, 1963, σ. 400.

⁶ Καὶ ἡ περικοπή τοῦ ΠΑΥΣΑΝΙΟΥ (IV 31. 5) ἀναφέρεται ὁπωσδήποτε εἰς τὰ ἑλληνιστικὰ τεῖχη τῆς Ρόδου. Ἴδὲ ἀνωτ. σ. 115 σημ. 2.

Δυστυχῶς δὲν εἶναι δυνατὸν νὰ γίνῃ λόγος περὶ τοῦ κόστους τῶν πύργων κατὰ τὴν ἐποχὴν ἐκείνην, καθ' ὅσον αἱ ἐν στίχ. 16 καὶ 20 ἀναγραφόμεναι μυριάδες — δραχμῶν βεβαίως — δὲν γνωρίζομεν πόσαι ἦσαν. Ὅπως ὅποτε ὅμως ἡ χρηματοδότησις τῶν πρέπει νὰ ἀπετέλει ἐν σπουδαῖον γεγονός¹, ἐφ' ᾧ καὶ αἱ ἐκλέξασαι νὰ ἀνεγείρουν οὐχὶ ἐν ἀπρόσωπον, τρόπον τινά, τμῆμα τοῦ τείχους, ἀλλὰ τινὰς τῶν πλήρους χαρακτῆρος καὶ προσωπικότητος πύργων τῆς ὀχυρώσεως ροδιακαὶ οἰκογένεια καὶ εἰς τὰς πλουσιωτάτας καὶ τὰς πλέον ἐπιφανεῖς ἀνήκον καὶ διὰ τὴν μακρὰν αὐτῶν ναυτικὴν παράδοσιν θὰ ἐσεμνύοντο.

* * *

Ἐξ ἄλλων σχετικῶν περιπτώσεων² εἶναι γνωστὸν, ὅτι παρόμοιαι ἐπιγραφαὶ ἐπίδοσεως ἐστήνοντο εἰς ἐπιφανῆ σημεῖα τῆς πόλεως ἢ καὶ πρὸ τῶν τειχῶν. Περὶ τῆς ἡμετέρας δὲν εἶναι δυνατὸν νὰ λεχθῆ τι πλὴν τοῦ ὅτι τὸ νεώτερον κτήριο, ὅπου αὕτη εὐρέθη, κεῖται παρὰ τὸν μέγαν ἐμπορικὸν λιμένα, ἢ δόξα τῶν τειχῶν τοῦ ὁποίου τυγχάνει γνωστὴ ἐκ τῶν σπουδαίων τοῦ Διοδώρου περὶ τὴν πολιορκίαν τοῦ Δημητρίου περιγραφῶν. Ὅπως ὅποτε ὅμως θὰ εἶχε στηθῆ εἰς διακριτικὴν θέσιν, ἵνα τονίξῃ καὶ αὕτη τὴν ἰδιαίτεράν ἐπιδίωξιν τῶν ἐπιφανῶν χορηγῶν, ὅπως οἰκοδομήσουν πύργους, πρὸς τοὺς ὁποίους οὗτοι ἠρέσκοντο νὰ παραβάλλουν ἑαυτοὺς, ὡς φαίνεται ἐκ τοῦ κατωτέρω παρατιθεμένου ἀδημοσιεύτου εἰσέτι ἐπιτυμβίου ροδιακοῦ ἐπιγράμματος, ἐν ᾧ ὁ τιμώμενος Ἀρχίπολις, ἐνσαρκώνων τὴν «ἀρετὴν» τοῦ ἀστοῦ τῆς νέας ροδιακῆς δημοκρατίας τοῦ 4^{ου} π. Χ. αἰῶνος, παραλληλιζέται πρὸς «πύργον ἀμεμπτότατον» :

*Τόνδε ποτ' Ἀρχίπολιν δαίμων ἐπὶ τέρματα πάσης
προσβαίνοντ' ἀρετῆς σωφροσύνης σὺν ὅπλοις
ἔσφηλε, εἶλε δ' ὅμως κατ' ἄκραν εὐκλειαν ἀνελθῶν
εὐλογίαν ἀστῶν, πύργον ἀμεμπτότατον.*

ΓΡΗΓΟΡΙΟΣ ΚΩΝΣΤΑΝΤΙΝΟΠΟΥΛΟΣ

¹ Περὶ τῆς ἀξίας τῆς ροδιακῆς δραχμῆς κατὰ τὸ τελευταῖον τέταρτον τοῦ 3^{ου} π. Χ. αἰῶνος οὐδὲν γνωρίζω. Ἐκ τῶν ἀνωτέρω ἀναφερθεισῶν ἐπιγραφῶν τοῦ Ὀλοῦντος καὶ τῆς Ἱεραπύτνης μανθάνομεν, ὅτι ὁ ἐν Ρόδῳ μισθὸς ἑνὸς ἀγεμόνος τῶν Ὀλουντίων ἦτο δύο δραχμαὶ καθ' ἡμέραν κατὰ τὰ τέλη τοῦ 2^{ου} π. Χ. αἰῶνος. Α. ΟΡΑΝΔΟΣ, Κρητ. Χρονικά 15-16, 1961-'62, Α, σ. 234 στίχ. 40. Τὸ αὐτὸ καὶ διὰ τοὺς

Ἱεραπυτνίους ἔ. ἀ. Inscr. Cret., 3. Hierapytna 3 Α. 29.

² Εἰς παρόμοιος κατάλογος εὐρέθη «unter der Phalerischen Strasse, neben Resten der Stadtmauer», ΜΑΙΕΡ, ἔ. ἀ. I, ἀρ. 17 σ. 83. Ἐτέρα ἐπιγραφὴ γενικῶν ἐπισκευῶν δημοσίων κτηρίων εἶχε στηθῆ εἰς τὸ ἐν τῇ ἀγορᾷ ἱερὸν τοῦ Ἀμφιαράου ἐν Ὠρωπῷ, αὐτόθι II, σ. 118.



α. Πύργος της νοτίας ἀχυρώσεως της Ρόδου.



β. Οικοδομική επιγραφή ἐκ Ρόδου.



γ. Πλαγία πλευρά της οικοδομικής επιγραφής.