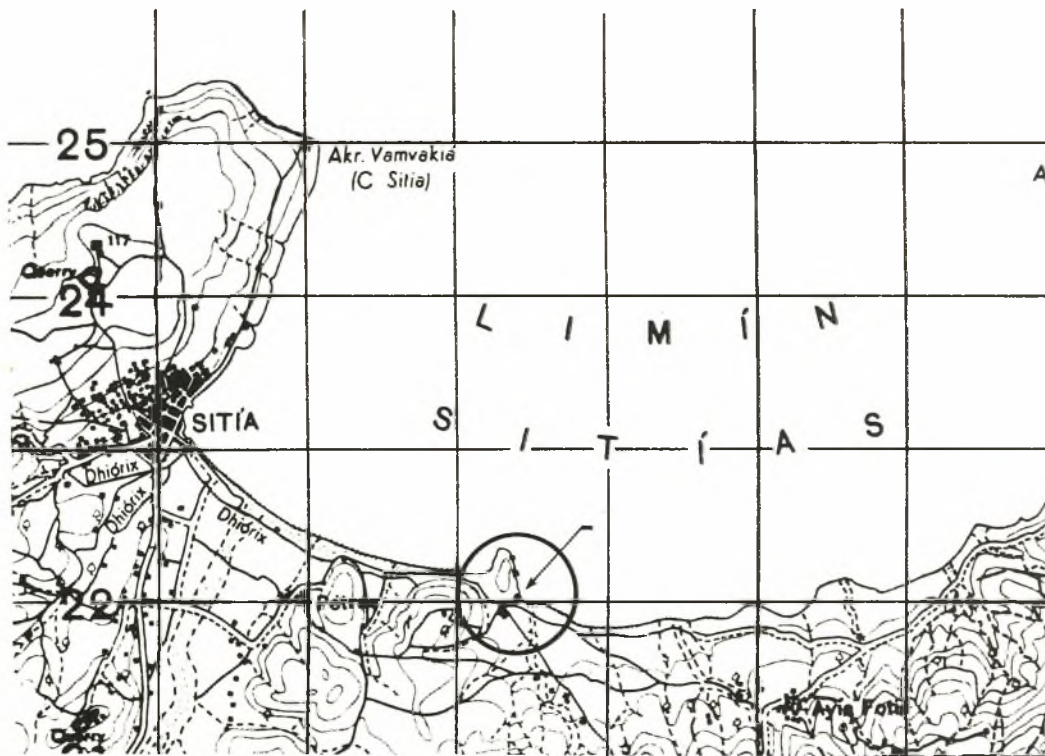


## ΕΙΣ ΝΕΩΣΟΙΚΟΣ ΠΑΡΑ ΤΗΝ ΣΗΤΕΙΑΝ

Ἡ ἀνακάλυψις τοῦ νεωσοίκου, κατασκευάσματος ἐνδιαφέροντος ὅσον καὶ σπανίου, ὀφείλεται εἰς τὸν φιλάρχαιον δῆμαρχον Σητείας ἱατρὸν κ. Γ. Μ. Καταπότην· οὗτος προθύμως ἐνημέρωσε τὴν Ἀρχαιολογικὴν Ὑπηρεσίαν, ἡ ὁποία καὶ προέβη εἰς τὴν αὐτοψίαν τοῦ χώρου<sup>1</sup>.



Εἰς. 1. Χάρτης περιοχῆς Σητείας (1 : 50.000).

Ὁ νεώσοικος εὑρίσκειται κατὰ τὴν νοτιᾶν ἄκρην τῆς ἀνατολικῆς πλευρᾶς τῆς μικρᾶς χερσονήσου «Καραβόπετρα» ἢ «Τροπητή», περὶ τὰ 3 χλμ. πρὸς Α. τοῦ λιμένος Σητείας (βλ. εἰκ. 1, βέλος, καὶ πίν. 5, ἄνω). Ἡ χερσόνησος αὕτη ἔχει σχῆμα ἀκανονίστου ὀρθογώνιου καὶ προβάλλει πρὸς Β. ἐντὸς τοῦ κόλπου τῆς Σητείας.

<sup>1</sup> Εὐχαριστῶ θερμῶς καὶ ἐντεῦθεν τὸν τότε Ἐφορὸν μου κ. Ν. Πλάτονα διὰ τὴν ἀνάθεσιν τῆς αὐτοψίας τοῦ χώρου καὶ τῆς δημοσιεύσεως. Θερμαὶ εὐχαριστίαι ὀφείλονται καὶ εἰς τὴν Ἀρχαιολογικὴν Ἑταιρείαν, ἡ ὁποία ἐχορηγοῦσε τὴν ἐκπόνησιν τῶν

σχεδίων. Ἡ μέτρησις ἐγένετο ὑπὸ τοῦ μηχανικοῦ κ. Χαρ. Μαρκάκη, ἡ δὲ ἀποτύπωσις ὑπὸ τοῦ συνεργάτου τῆς Ὑπηρεσίας κ. Παύλου Κακούρη, ἀρχιτέκτονος Χανίων.

Ὁ νεώσοικος οὗτος εἶναι ἐν ἀπλοῦν ὄρυγμα ἐντὸς τοῦ βράχου<sup>1</sup> (βλ. εἰκ. 2 καὶ πίν. 5-6), σχήματος παραλληλεπιπέδου, ἀνοικτοῦ ἄνω, μήκους 30 μ., πλάτους 5.50 μ. καὶ ὕψους 5 μ. Τὸ δάπεδον ἐμφανίζει κλίσιν 15° 30' πρὸς τὴν θάλασσαν. Τὸ ὄρυγμα εἶχε μείνει ἐλεύθερον ἐπιχώσεων, πλὴν μικροῦ μέρους κατὰ τὰς ἀκμὰς τῆς ἐσωτερικῆς ἄκρας. Ἡ ἐπίχωση αὕτη, σχηματισθεῖσα διὰ πτώσεως χωμάτων ἐκ τοῦ ὑπερκειμένου ὑψώματος, ἀπεμακρύνθη δαπάναις τοῦ Δήμου Σητείας.

Τὸ δάπεδον τοῦ νεωσοίκου δὲν συνεχίζεται ὑπὸ τὴν ἐπιφάνειαν τῆς θαλάσσης, ὡς θὰ ἀνέμενέ τις. Εἶναι γνωστὴ ἡ ἀλλαγὴ τοῦ ἐπιπέδου τῆς θαλάσσης εἰς Κρήτην, ἐπελθοῦσα ἀπὸ τῆς ἀρχαιότητος διὰ τῆς γεωλογικῆς ἀνυψώσεως τῶν δυτικῶν ἀκτῶν καὶ τῆς λόγῳ τῆς ἀνόδου τοῦ ἐπιπέδου τῆς Μεσογείου καταβύθισεως τῶν κεντρικῶν καὶ ἀνατολικῶν ἀκτῶν<sup>2</sup>. Ὑπεστηρίχθη μάλιστα ὅτι ἡ καταβύθισις ἔφθασεν εἰς τὸ μέγιστον σημεῖόν της κατὰ τὴν περιοχὴν ταύτην τῶν ἀκτῶν τῆς Σητείας<sup>3</sup>. Τοῦτο ὅμως δὲν ἀποδεικνύεται εἰς τὴν περίπτωσιν τοῦ νεωσοίκου, ὁ ὁποῖος δὲν φαίνεται νὰ ὑπέστη μεγάλην καταβύθισιν, ὡς θὰ ἴδωμεν κατωτέρω.

Ὁ νεώσοικος βλέπει πρὸς Α., οὕτω δὲ προφυλάσσεται ἐκ τῶν Β. καὶ ΒΑ. ἀνέμων, τῶν μόνων, οἱ ὁποῖοι ταράσσουν ἐντόνως τὸ Κρητικὸν Πέλαγος<sup>4</sup>, ἐνῶ οἱ Ἀνατολικοὶ εἶναι σπάνιοι<sup>5</sup>. Διὰ τὸν λόγον αὐτόν, οἱ πλεῖστοι τῶν ὀλίγων γνωστῶν λιμενίσκων ἢ ἀγκυροβολίων τῆς ἀρχαιότητος κατὰ τὴν βόρειον ἀκτὴν τῆς Κρήτης βλέπουν πρὸς Α., ὡς εἰς Ψύραν<sup>6</sup>, Ἀγ. Θεοδώρους<sup>7</sup>, Χερσόνησον<sup>8</sup> καὶ Καστέλλι Κισάμου<sup>9</sup>.

Αἱ σύγχρονοι ὀνομασίαι τῆς χερσονήσου «Καραβόπετρα» ἢ «Τρουπητὴ» προῆλθον ἀσφαλῶς ἐκ τῆς ὑπάρξεως τοῦ νεωσοίκου. Ἡ δευτέρα ἐξ αὐτῶν<sup>10</sup> εἶναι χαρακτηριστικὴ τῆς γενομένης ὀρύξεως τοῦ βράχου, ἀπαντᾷ δὲ καὶ ἐν Ἀμνισῶ, ὅπου εἰς βράχος τετραμῆνος διαμπερῶς παρεῖχεν ἴσως προστασίαν εἰς μινωικὰς λέμβους<sup>11</sup>. Πρόκειται πάντως περὶ συνήθους ἐν Κρήτῃ ὀνομασίας διὰ μικρὰ ἀκρωτήρια ὅπως π. χ. εἰς τὰς ἐπαρχίας Κυδωνίας, Σελίνου καὶ Μαλεβιζίου. Ἡ αὐτὴ ὀνομασία ἀπαντᾷ καὶ δι' ἓνα μινωικὸν λιμενίσκον ἐπὶ τοῦ Λιβυκοῦ, πρὸς Ν. τῶν Ἀστερουσίων<sup>12</sup>.

Τὸ ἐξεταζόμενον ὄρυγμα εἶναι ἀσφαλῶς νεώσοικος, θέσις ἐνθα ἀνειλκύνετο ἐν

<sup>1</sup> Διὰ τὴν γεωλογικὴν σύνθεσιν τοῦ βράχου βλ. χάρτην ἐν L. CHALIKIOPOULOS, Sitia, Die Osthalbinsel Kretas, Berlin 1903.

<sup>2</sup> J. D. S. PENDLEBURY, The Archaeology of Crete<sup>2</sup>, 1963, 3. J. LEATHAM καὶ S. HOOD, BSA 53-54, 1958-59, 265 κέ. N. CREUTZBURG, Κρητ. Χρον. 15-16, 1961-62, 342. P. FAURE, BCH 89, 1965, 38. κέ. Τὸ εἰδικότερον ἔργον: D. HAFEMANN, Die Niveauänderungen an den Küsten Kretas seit dem Altertum, Abh. Akad. d. Wiss. u. Liter. in Mainz 1965, 12.

<sup>3</sup> J. D. S. PENDLEBURY, M. B. MONEY-COUTTS καὶ E. ECCLES, BSA 33, 1932-33, 97. Χάρτης τῆς περιοχῆς ἐν εἰκ. 3, σ. 93.

<sup>4</sup> ΣΠ. ΜΑΡΙΝΑΤΟΣ, ΠΑΕ 1925-26, 147. Κρήτη καὶ μυκηναϊκὴ Ἑλλάς, 1959, 18.

<sup>5</sup> R. B. SEAGER, Excavations on the Island of Pseira, 1910, 6.

<sup>6</sup> SEAGER, ἔ. ἀ. LEATHAM καὶ HOOD, ἔ. ἀ. 275 κέ. HAFEMANN, ἔ. ἀ. 677.

<sup>7</sup> EVANS, PM II, 233 κέ., 279 κέ. ΜΑΡΙΝΑΤΟΣ, ΠΑΕ 1925-26, 145 κέ., εἰκ. 3 καὶ 5. BCH 57, 1933, 191 κέ. Κρήτη καὶ μυκηναϊκὴ Ἑλλάς, 18 κέ. HAFEMANN, ἔ. ἀ. 673.

<sup>8</sup> LEATHAM καὶ HOOD, ἔ. ἀ. 266 κέ., εἰκ. 2. HAFEMANN, ἔ. ἀ. 673 κέ., 682.

<sup>9</sup> PENDLEBURY, ἔ. ἀ. 27. Κ. ΔΑΒΑΡΑΣ, ΑΔ 21, 1966, Β (ὑπὸ ἐκτύπωσιν).

<sup>10</sup> Μαρτυρουμένη καὶ ἐπὶ Ἑνετοκρατίας: Μύσων Α', 1932, πίν. III.

<sup>11</sup> Ν. ΠΛΑΤΩΝ, Κρητ. Χρον. 5, 1951, 386 κέ. Πρβ. EVANS, PM II, εἰκ. 131 Α.

<sup>12</sup> EVANS, PM II, 83, εἰκ. 39. Ν. ΠΛΑΤΩΝ, ἔ. ἀ. 147.

σκάφος και παρέμενε στεγανόν, κυρίως κατά τὸν χειμῶνα <sup>1</sup>. Ἡ ἀνέλκυσις αὕτη ἦτο ἀπαραίτητος διὰ τὴν καλὴν συντήρησιν και προστασίαν τοῦ σκάφους ἐκ τῶν καιρικῶν συνθηκῶν και τῶν διαφόρων θαλασσίων παρασίτων <sup>2</sup>. Ἀναμφιβόλως πρόκειται περὶ νεωσοίκου και ὄχι ναυπηγείου, τὸ ὁποῖον ἀπαιτεῖ πολὺ μεγαλύτερας διαστάσεις <sup>3</sup>.

Αἱ διαστάσεις τοῦ νεωσοίκου τῆς Σητείας δὲν ἀντιστοιχοῦν πρὸς τὰς τῶν λοιπῶν γνωστῶν νεωσοίκων. Οὗτος, ἔχων μῆκος 30 μ., εὐρίσκεται μεταξὺ ἀφ' ἑνὸς μὲν τῆς ὁμάδος τῶν μεγάλων νεωσοίκων, ὡς οἱ τῆς Ζέας - Μουνιχίας <sup>4</sup> και τῶν Οἰνιαδῶν <sup>5</sup>, ἀφ' ἑτέρου δὲ τῆς ὁμάδος τῶν μικρῶν, ὡς οἱ τοῦ Σουνίου <sup>6</sup> και τῆς Πύρρας <sup>7</sup>. Εἰς τοὺς νεωσοίκους τῆς πρώτης ὁμάδος, μήκους 37 - 47 μ., ἐφυλάσσοντο μεγάλα σκάφη, τὸ μῆκος τῶν ὁποίων ὑπολογίζεται γενικῶς εἰς 35 - 38 μ. <sup>8</sup> Ἀντιθέτως, εἰς τοὺς νεωσοίκους τῆς δευτέρας ὁμάδος, μήκους 20 μ., ἐφυλάσσοντο σκάφη μικρά, ἐκτελοῦντα, ὅσον ἀφορᾷ εἰς τὸ Σούνιον τοῦλάχιστον, ὑπηρεσίαν φρουρήσεως, τηρούμενα δὲ εἰς κατάστασιν ἐτοιμότητος <sup>9</sup>.

Εἰς τὸν νεώσοικον τῆς Σητείας, τὸ φυλασσόμενον σκάφος ἦτο προφανῶς μέσου ἢ ἔστω μικροῦ μεγέθους, πάντως ὅμως ὄχι κανονικῆ τριήρης <sup>10</sup>. Τόσον τὸ μέγεθος, ὅσον, κυρίως, ἡ ὑπαρξίς ἑνὸς μεμονωμένου πλοίου, δεικνύουν ὅτι τοῦτο, ὡς τὰ δύο τοῦ Σουνίου, εἶχεν ὡς ἀποστολὴν τὴν φύλαξιν, ἐν προκειμένῳ δὲ τοῦ κόλπου τῆς Σητείας, εἰς τὸν μυχὸν τοῦ ὁποίου εὐρίσκετο ἡ πόλις και ὁ λιμὴν (βλ. εἰκ. 1).

Εἰς τὸ ἐσωτερικὸν τοῦ νεωσοίκου εὐρίσκετο μία ξυλίνη κατασκευὴ ἐπὶ τῆς ὁποίας ἐκάθητο τὸ σκάφος, ὡς και αἱ *χαμουλκοὶ μηχαναὶ* και αἱ ὑποκείμεναι *φάλαγγες*, διὰ τῶν ὁποίων ἐπραγματοποιεῖτο ἡ ἀνέλκυσις ἐκ τῆς θαλάσσης (*νεωλκεῖν*) <sup>11</sup>. Πάντα ταῦτα ἐξέλιπον χωρὶς νὰ ἀφήσουν βεβαιωμένα ἴχνη, καταστραφέντα προφανῶς μετὰ τὴν ἐγκατάλειψιν τοῦ νεωσοίκου.

Τὰ διάφορα σκεύη τοῦ πλοίου, τὰ ὁποῖα ἦσαν πολυάριθμα <sup>12</sup>, ἐφυλάσσοντο εἰς τὴν *σκευοθήκην*, ἀποτελοῦσαν συνήθως εἰδικὸν κτήριον παρὰ τὸν νεώσοικον <sup>13</sup>. Οὕτω, πρέπει νὰ θεωρήσωμεν ὡς πιθανὴν τὴν ὑπαρξιν ἑνὸς τοιούτου κτηρίου παρὰ τὸν ἡμέτερον νεώσοικον, τοῦ ὁποίου ὅμως δὲν διεπιστώθησαν ἴχνη.

1 ΗΣΥΧΙΟΣ : *ἔνθα ἡ ναῦς χειμῶνος εἰσφέρεται*. Πρὸβ. ΣΟΥΙΔΑΝ και ΒΕΚΚΕΡ, *Απείρ. Gr. I*, 282 : *νεώσοικοι καταγάγια ἐπὶ τῆς θαλάττης ὑποδομημένα εἰς ὑποδοχὴν τῶν νεῶν, ὅτε μὴ θαλαττεύοιεν*.

2 ASSMANN, *Seewesen*, 1600 ἐν BAUMEISTER, *Denkmäler des Klass. Altertums*, 1888.

3 LEHMANN - HARTLEBEN, *Die antiken Hafenanlagen des Mittelmeeres* (Klio Beiheft 14) 1923, 119.

4 LEHMANN - HARTLEBEN, ἔ. ἀ. 114 κέ. E. MILTNER, *Neorion* ἐν RE XVI 2, 2471 κέ.

5 LEHMANN - HARTLEBEN, ἔ. ἀ. 110, 115 κέ. MILTNER, ἔ. ἀ. 2473 κέ.

6 E. J. A. KENNY, *BSA* 42, 1947, 194 - 200.

7 LEHMANN - HARTLEBEN, ἔ. ἀ. 119. MILTNER, ἔ. ἀ. 2474.

8 A. KÖSTER, *Das antike Seewesen*, Berlin 1923, 137. F. MILTNER, *Seewesen* ἐν RE Suppl.

V, 1931, 920 κέ. Τὸ μῆκος δὲν ἠδύνατο νὰ ὑπερβῇ τὸ ὄριον τοῦτο διὰ λόγους κατασκευαστικούς : KÖSTER, ἔ. ἀ. Τὸ πλάτος ἦτο 6 μ. περίπου : KÖSTER, ἔ. ἀ. MILTNER, ἔ. ἀ. και ÖJh 26, 1930, 121. Τὰ κρητομυκηναϊκὰ πλοῖα ἦσαν πολὺ μικρότερα, ὑπολογιζόμενα εἰς 21 × 4 ἢ 4.50 μ. : MARINATOS, BCH 57, 1933, 191 κέ.

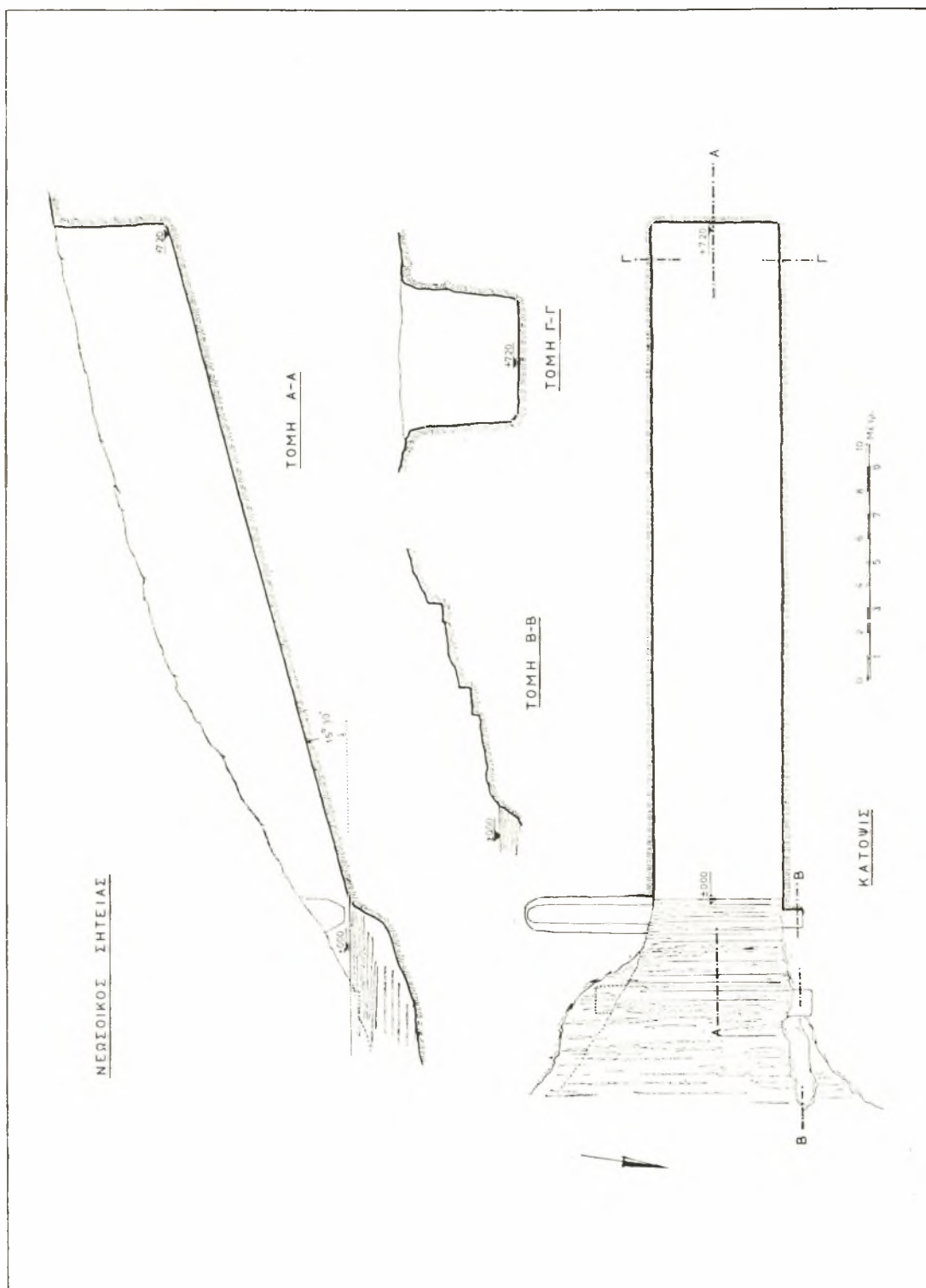
9 KENNY, ἔ. ἀ. 194 κέ.

10 Ἴσως ἀνήκεν εἰς ἕνα τῶν κάτωθι τύπων : *κέρκονοι, μωσάρωνες, πρίστεις*. Βλ. C. TORR, *Ancient Ships*, Chicago 1964, 110 κέ., 118 κέ., 121 κέ.

11 ASSMANN, ἔ. ἀ. Τὸ σκάφος εἰσέρχεται εἰς τὸν νεώσοικον μετὰ τὴν πρύμνην, οὕτω δὲ ἦτο εἰς κατάστασιν μείζονος ἐτοιμότητος.

12 ASSMANN, ἔ. ἀ. 1625.

13 KÖSTER, ἔ. ἀ. 132. LEHMANN - HARTLEBEN, ἔ. ἀ. 118, 228. EBERT, *Skeuothek* ἐν RE III A 1, 516.



Εἰκ. 2. Κάτοπις καὶ τομαὶ νεώσοικου Σητείας.

Τὸ δάπεδον τοῦ νεωσοίκου, ὡς εἴπομεν, παρουσιάζει κλίσιν  $15^{\circ} 30'$  πρὸς τὴν θάλασσαν, ἀντιθέτως πρὸς τοὺς νεωσοίκους π. χ. τῆς Μουνιχίας, κλίσεως  $2^{\circ}$  καὶ  $3^{\circ}$ , ἢ τῆς Ζέας, κατὰ τι μείζονος τῶν  $6^{\circ}$ , ἔνθα ἐφυλάσσοντο μεγάλοι τριήρεις, σχεδὸν δὲ ἀκριβῶς ὅπως εἰς τοὺς νεωσοίκους τοῦ Σουνίου ( $15^{\circ} 50'$ ). Ἡ ἔντονος αὕτη κλίσις τῶν νεωσοίκων τοῦ Σουνίου καὶ τῆς Σητείας θὰ ἐδυσχέραινε τὴν ἀνέλκυσιν τοῦ σκάφους, ἀφ' ἑτέρου ὁμως θὰ καθίστα εὐκολωτέραν τὴν ταχεῖαν καθέλκυσιν, πρᾶγμα σημαντικὸν διὰ τὴν πολεμικὴν ἀποστολὴν τῶν πλοίων.

Τὸ δάπεδον τοῦτο εἶναι, πλὴν τῶν φυσικῶν ρωγμῶν καὶ ἀποκρούσεων τοῦ βράχου, λεῖον, μὴ παρουσιάζον καθελκυστήρα ἔξωρον ἐκ φυσικοῦ βράχου ἢ λαξευμένον ἐντὸς αὐτοῦ, μετὰ ξυλίνου ἐπικτίσματος<sup>1</sup>, ὡς π. χ. κατὰ μῆκος τῶν νεωσοίκων τῆς Μουνιχίας καὶ τοῦ Σουνίου, ἀντιστοίχως· οὗτος ἐνταῦθα ἦτο ἀσφαλῶς ξύλινος ἐξ ὀλοκλήρου.

Ὁ νεώσοικος ἐστεγάζετο προφανῶς διὰ στέγης σαμαρωτῆς<sup>2</sup>, δημιουργούσης ἱκανὸν χῶρον καθ' ὕψος, δὲν παρετηρήθησαν ὁμως βέβαια ἴχνη δοκοθηκῶν ἐπὶ τοῦ βράχου.

Ἐνδιαφέροντα εἶναι τὰ ὑπάρχοντα λαξεύματα ἐπὶ τῆς ἄνω ἐπιφανείας τοῦ βράχου ἑκατέρωθεν τῆς εἰσόδου τοῦ νεωσοίκου (βλ. εἰκ. 2: κάτοψις καὶ τομὴ Β-Β). Ταῦτα ἐλαξεύθησαν εἰς δύο ζεύγη ἀνωπιά, ἓν ἔξωτερικὸν καὶ ἓν ἐσωτερικόν.

Τὸ πρῶτον ζεῦγος ἔχει τὰς κάτωθι διαστάσεις: Βόρειον λάξευμα: μῆκος 0.80, πλάτος 1.20, βάθος 0.40 μ. Νότιον λάξευμα: μῆκος 1.00, πλάτος 1.20, βάθος 0.40 μ. Ἐνῶ, ὡς εἴπομεν, ἡ ἀπόληξις τοῦ δαπέδου τοῦ νεωσοίκου εἶναι περίπου ἰσοῦψις πρὸς τὸ σημερινὸν ἐπίπεδον τῆς θαλάσσης, τὸ ἀνωτέρω νότιον λάξευμα εὐρίσκεται κατὰ 0.40 μ. περίπου ὑπὸ τὴν θάλασσαν· τὰ γεγονότα ταῦτα εἶναι ἐνδεικτικὰ τοῦ ὅτι ἡ γενομένη ἀπὸ τῆς ἀρχαιότητος καταβύθισις δὲν δύναται νὰ ὑπερβαίῃ κατὰ πολὺ τὸ ἥμισυ μέτρον.

Τὸ ζεῦγος τοῦτο πρέπει νὰ ἐχρησίμευε διὰ τὴν στερέωσιν τῆς προεκτάσεως τοῦ ξυλίνου καθελκυστήρος ἐντὸς τῆς θαλάσσης, ἐὰν δεχθῶμεν τὴν ὑπαρξιν τοιαύτης προεκτάσεως· αὕτη ὁμως θεωρεῖται ἀπαραίτητος, διότι ἄλλως, ἐὰν ἀφαιρέσωμεν τὴν ὑπολογισθεῖσαν ἀνύψωσιν τῆς θαλάσσης, ἡ ἀπόληξις τοῦ δαπέδου τοῦ νεωσοίκου θὰ εὐρίσκετο ἀρκετὰ ὑψηλότερον τῆς θαλασσίας στάθμης καὶ ἐπομένως θὰ καθίστατο ἀδύνατος ἡ καθέλκυσις τοῦ σκάφους. Τοιοῦτοτρόπως, ἡ προέκτασις τοῦ καθελκυστήρος, μῆκος τοῦλάχιστον 5 μ., διεσταυροῦτο πρὸς μίαν ἐγκάρσιον κατασκευὴν συνδέουσαν τὰ λαξεύματα, τὰ ὅποια εἶναι, σημειωτέον, ἰσοπλατῆ. Τὰ λαξεύματα παρουσιάζουν ἔρεισμα μόνον ἐσωτερικῶς, τοῦτο ὁμως δὲν ἀποτελεῖ ἐμπόδιον διὰ τὴν καλὴν στερέωσιν τῆς ἐγκαρσίου κατασκευῆς, ἐφ' ὅσον αἱ ὠθήσεις τοῦ καθελκυστήρος ἠσκούντο κυρίως πρὸς τὰ κάτω καὶ δευτερευόντως πρὸς τὰ ἔσω.

Τὸ ἐσωτερικὸν ζεῦγος λαξευμάτων (Βόρειον: μῆκος 0.80, πλάτος 0.80, βάθος 0.50 μ. Νότιον: μῆκος 5.50, πλάτος 0.80, βάθος 0.80 μ.) θὰ ἠδύνατο νὰ ἔχη παρόμοιον προορισμόν, ἐμβάλλει ὁμως εἰς ἀπορίαν ἢ ἀνισότης τῶν λαξευμάτων καὶ διὸ τὸ

1 KENNY, ἔ. ἀ. 196.

2 Πρβ. KENNY, ἔ. ἀ. πίν. 34. Στέγη ὁμως ἐπικλιμένης, μῆκος 30 μ., ἐὰν ἦτο ἐνιαία, θὰ ἐδημιούργει προβλήματα στηρίξεως λόγφ τῶν ὠθήσεων κατὰ τὸ

κατώτερον, τὸ πρὸς τὴν εἴσοδον τοῦ νεωσοίκου τμήματις· διὰ τοῦτο ἴσως ἦτο κατεσκευασμένη εἰς δύο ἢ περισσότερα τμήματα. Πρβ. KENNY, ἔ. ἀ. 199.

μέγα μῆκος τοῦ νοτίου, ἀχρηστον προκειμένου περὶ στατικῆς κατασκευῆς. Ἐνδεικτικὸν εἶναι τὸ γεγονός ὅτι τὸ μῆκος τοῦ λαξεύματος τούτου εἶναι ἴσον πρὸς τὸ πλάτος τοῦ νεωσοίκου. Ἴσως ἐνταῦθα ἦτο τοποθετημένη μία κινητὴ ἐγκαρσία δοκός, ἔχουσα ὡς προορισμὸν τὴν ἀσφαλεστέραν στερέωσιν τοῦ σκάφους, καθ' ἑκάστην δὲ καθέλκυσιν συρομένη πρὸς Ν. καὶ ἐλευθεροῦσα οὕτως αὐτό. Ἡ δοκὸς αὕτη, ἢ ἴσως ἀριθμὸς συνηνωμένων δοκῶν, ἐπαλινδρόμει ἀσφαλῶς ἐντὸς ξυλίνου περιβλήματος, στερεοῦντος αὐτὴν πρὸς τὸν βράχον. Τοῦτο εἶναι σαφές ὡς πρὸς τὸ νότιον λάξευμα (βλ. εἰκ. 2). Τὸ βόρειον τοιοῦτον, ὅπως τὰ τοῦ πρώτου ζεύγους, ἐμφανίζει ἔρεισμα μόνον πρὸς τὰ ἔσω, οὕτω δέ, ἐν στερεωμένον ξύλινον περιβλήμα φαίνεται ἔτι πλέον ἀπαραίτητον. Παρομοία κατασκευὴ «σύρτου» τυγχάνει ἀγνωστος μέχρι σήμερον, ἀποτελεῖ ὅμως προφανῶς καλὴν λύσιν τοῦ προβλήματος στερεώσεως τοῦ σκάφους, δοθείσης μάλιστα τῆς ἐντόνου κλίσεως τοῦ δαπέδου. Δὲν ἀποκλείεται βεβαίως ἡ ὑπαρξίς ἀναλόγου κατασκευῆς καὶ εἰς ἄλλους νεωσοίκους, καταστραφείσης χωρὶς νὰ καταλείψῃ ἴχνη.

Ὁ νεώσοικος τῆς Σητείας εἶναι ὁ μόνος βεβαιωμένος ἐν Κρήτῃ. Πιθανολογεῖται ἡ ὑπαρξίς δύο εἰσέτι νεωσοίκων, μινωικῆς ἐποχῆς: Ὁ εἷς εἶναι ὁ προαναφερθεὶς ἐν Ἄμνισῶ<sup>1</sup>, ἱκανὸς κατὰ Ν. Πλάτωνα νὰ προστατεύῃ μόνον λέμβους, ἐπομένως δὲ ὄχι νεώσοικος ὑπὸ τὴν πραγματικὴν ἔννοιαν· ὁ ἕτερος, ἢ μᾶλλον οἱ ἕτεροι, διότι πρόκειται περὶ δύο ὀρυγμάτων καὶ ἐνὸς ἡμιτελοῦς, εἶναι εἰς τὴν προαναφερθεῖσαν ἐπίσης λιμενικὴν ἐγκατάστασιν τῶν Ἀγ. Θεοδώρων<sup>2</sup>, παρὰ τὸ Νίρου Χάνι. Τὰ ὀρύγματα ταῦτα εἶναι λίαν ἀμφιβόλου χρήσεως· δὲν πρόκειται πάντως περὶ νεωσοίκων κατὰ τὴν ἑλληνικὴν ἀντίληψιν.

Τὰ λείψανα νεωσοίκων εἶναι γενικῶς σπανιώτατα· σώζεται περίπου μία δεκάς, καθ' ὁμάδας ἢ μεμονωμένως, ἐξ ὅλης τῆς ἀρχαιότητος καὶ καθ' ἅπασαν τὴν Μεσόγειον καὶ τὸν Εὐξείνιον Πόντον<sup>3</sup>. Ἐφ' ὅσον ὅμως εἶναι γνωστὸν ὅτι τὰ πλεῖστα θαλάσσια κράτη διέθετον νεωσοίκους<sup>4</sup>, τὸ γεγονός ὅτι σπανίζουν τόσον τὰ λείψανά των ὀδηγεῖ εἰς τὸ συμπέρασμα ὅτι ἐπρόκειτο περὶ ἐλαφρῶν κατασκευῶν, ἐνθα ἐκυριάρχει τὸ ξύλον, τόσον κατὰ τὸ ἐπίκτισμα ὅσον καὶ κατὰ τὴν ὑποδομὴν, αἱ ὁποῖαι, ὡς εἶναι φυσικόν, κατεστράφησαν ὀλοσχερῶς. Τοιοῦτοτρόπως, ὁ νεώσοικος τῆς Σητείας, σχηματισθεὶς διὰ τῆς διατρήσεως βράχου καὶ ἔχων τοῦτον ὡς ὑποδομὴν, εἶναι πάλιν ἀνάλογος πρὸς τοὺς διπλοῦς νεωσοίκους τοῦ Σουνίου, μοναδικὸς δὲ ὡς πρὸς τὴν γενικὴν ὄψιν. Ἀναλογίας πρὸς αὐτοὺς παρουσιάζουν οἱ νεώσοικοι τῶν Οἰνιαδῶν εἰς Ἀκαρνανίαν<sup>5</sup>, ὅπου ὅμως αἱ εἰς ὠρισμένα σημεῖα ἀνεπαρκοῦς ὕψους πλευραὶ τοῦ τρηθέντος βράχου συνεπληρώθησαν διὰ τοιχοδομῆς. Νεώσοικοι σχηματισθέντες δι' ὀρύξεως βράχου φαίνεται ὅτι ὑπάρχουν καὶ εἰς Ἀντιόχειαν<sup>6</sup>, γεννᾶ ὅμως ἀμφιβολίας ἢ ἔλλειψις πραγματικῆς δημο-

1 Ἄνωτ. σημ. 11, σ. 85.

2 Ἄνωτ. σημ. 7, σ. 85.

3 Βλ. κατάλογόν των παρὰ LEHMANN-HARTLEBEN, ἔ. ἀ. 57, 109 κέ.

4 Πρβ. KÖSTER, Das Seekriegswesen bei den Griechen ἐν KROMAYER-VEITH, Heerwesen und Kriegführung bei den Griechen und Römern,

HdA 1928, 186. Ἡ Κύζικος π. χ. διέθετεν ἄνω τῶν διακοσίων, ὡς μαρτυρεῖ ὁ ΣΤΡΑΒΩΝ (XIV 654).

5 Ἄνωτ. σημ. 5, σ. 86 καὶ J. M. SEARS, AJA 8, 1904, 227 κέ.

6 F. BEAUFORT, Karamania, London 1818, 193. LEHMANN-HARTLEBEN, ἔ. ἀ. 244.

σιεύσεώς των. Σημειώτέον ότι παρὰ Πλάτωνι μαρτυρεῖται ἡ ὑπαρξίς παρομοίων νεωσοίκων<sup>1</sup>.

Ἡ χρονολόγησις τοῦ νεωσοίκου εἶναι δυσχερής, λόγῳ τῆς μὴ υπάρξεως ἐνδείξεων ἐνταῦθα, ἀλλ' οὔτε καὶ τυπολογίας νεωσοίκων γενικῶς. Οὗτος ἀνῆκε προφανῶς εἰς τὴν πόλιν *Σηταίαν* ἢ *Ἡτείαν* ἢ *Ἡτιν*, πατρίδα τοῦ Μύσωνος, ἡ ὁποία εὐρίσκετο ὄχι πλησίον τοῦ σημερινοῦ χωρίου «Πετράς» ἢ «Πετρά Μετόχι», μεταξὺ τοῦ νεωσοίκου καὶ τοῦ λιμένος Σητείας (βλ. εἰκ. 1), ὡς δέχονται οἱ BÜRCHNER<sup>2</sup> καὶ BURSIAN<sup>3</sup>, ἐνθα ὑπάρχουν ἴσχυ μινωικοῦ οἰκισμοῦ<sup>4</sup>, ἀλλ' εἰς τὴν θέσιν τοῦ σημερινοῦ λιμένος Σητείας, ὡς δέχονται οἱ PENDLEBURY<sup>5</sup>, GUARDUCCI<sup>6</sup> καὶ FAURE<sup>7</sup>, ἐνθα ἀπὸ ἐτῶν ὑπάρχουν εὐρήματα<sup>8</sup>. Ὁ νεώσοικος δὲν φαίνεται νὰ εἶναι παλαιότερος τῶν νεωσοίκων τοῦ Σουνίου, μετὰ τῶν ὁποίων ἔχει πολλὰς ἀναλογίας. Οἱ νεώσοικοι οὗτοι χρονολογοῦνται κατὰ τὴν ἑλληνιστικὴν ἐποχὴν<sup>9</sup>. Ὅμοια χρονολόγησις καὶ διὰ τὸν Σητειακὸν νεώσοικον συμφωνεῖ πρὸς τὴν ἀνάγκην μείζονος προστασίας τῆς πόλεως ἐκ τῶν πειρατῶν, οἱ ὅποιοι ἐλυμαίνοντο τότε ὄχι μόνον τὴν θάλασσαν ἀλλὰ καὶ τὰς παρακτίους πόλεις<sup>10</sup>.

Κ. ΔΑΒΑΡΑΣ

<sup>1</sup> Κριτίας 116 B: *νεωσοίκους κοίλους... κατηρεφεῖς αὐτῇ τῇ πέτρα.*

<sup>2</sup> *Eteia* ἐν RE VI 1, 706.

<sup>3</sup> Geographie von Griechenland II, 575.

<sup>4</sup> BSA 33, 1932 - 33, 97. Πρβ. νεώτερα εὐρήματα: Ν. ΠΛΑΤΩΝ, Κρητ. Χρον. 13, 1959, 390. 14, 1960, 386.

<sup>5</sup> BSA ἔ. ἀ.

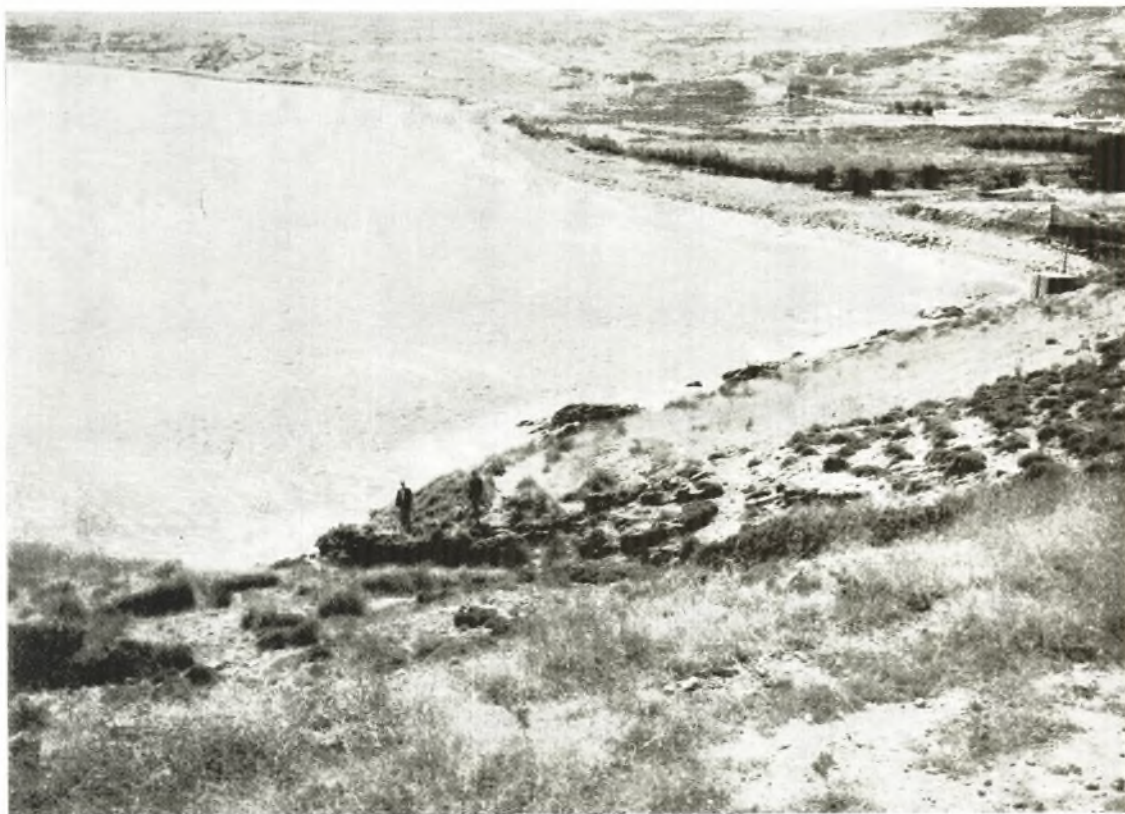
<sup>6</sup> Inscriptiones Creticae III, 164.

<sup>7</sup> Κρητ. Χρον. 13, 1959, 195, ἀριθ. 32.

<sup>8</sup> Ἑλληνορρωμαϊκά: PENDLEBURY, The Archaeology of Crete<sup>2</sup>, 344, 354, 376. Ν. ΠΛΑΤΩΝ καὶ Κ. ΔΑΒΑΡΑΣ, Κρητ. Χρον. 14, 1960, 526 κέ. Μινωικά: PENDLEBURY, ἔ. ἀ. 266. Ν. ΠΛΑΤΩΝ, Κρητ. Χρον. 7, 1953, 484 κέ. 11, 1957, 340. 12, 1958, 482.

<sup>9</sup> KENNY, ἔ. ἀ. 196 κέ.

<sup>10</sup> Πρβ. R. F. WILLETTS, Ancient Crete, 1965, 141 κέ.



Νεώσοιζος Σητείας.

Άνω : Ἡ περιοχή τοῦ νεωσοίζου ἐξ ΒΑ. Κάτω : Ὅψις ἐξ Δ.





Νεώσοιζος Σητείας.

\*Άνω : \*Όψις ἐκ ΝΑ. Κάτω : \*Όψις ἐκ ΒΑ.