

ΑΝΑΣΚΑΦΑΙ ΒΕΡΟΙΑΣ ΚΑΙ ΤΑ ΕΞ ΑΥΤΩΝ ΕΥΡΗΜΑΤΑ

Ὁρυσσομένων τῶν σχετικῶν τάφων πρὸς θεμελίωσιν μεγάλης οἰκοδομῆς ἐν τῷ κτήματι Στεφάνου Τσιράκογλου, ὅπερ κεῖται κατὰ τὴν νοτιοανατολικὴν γωνίαν τῆς διασταυρώσεως τῶν πρὸς τὸν σιδηροδρομικὸν σταθμὸν Βεροίας καὶ πρὸς Νάουσαν ὁδῶν, ἡ σκαπάνη προσέκρουσεν εἰς σειρὰν τάφων, οἵτινες ἀνεσκάφησαν δαπάναις τοῦ ἰδιοκτῆτου κατόπιν ἀδείας τοῦ Ὑπουργείου Παιδείας.

Αἱ σκαφικαὶ ἐργασίαι ἤρξαντο κατὰ τὸ θέρος τοῦ ἔτους 1940 καὶ διήρκεσαν περὶ τὰς τεσσαράκοντα πέντε ἡμέρας, ἀπεκαλύφθησαν δὲ ἐντὸς τοῦ πρὸς ἀνοικοδόμησιν χώρου ἑκατὸν δέκα ποικιλόσχημοι τάφοι ἀνήκοντες εἰς τὴν πρῶτον χριστιανικὴν περίοδον ἢ ἀντιθέτως εἰς τοὺς ἐσχάτους ῥωμαϊκοὺς χρόνους.

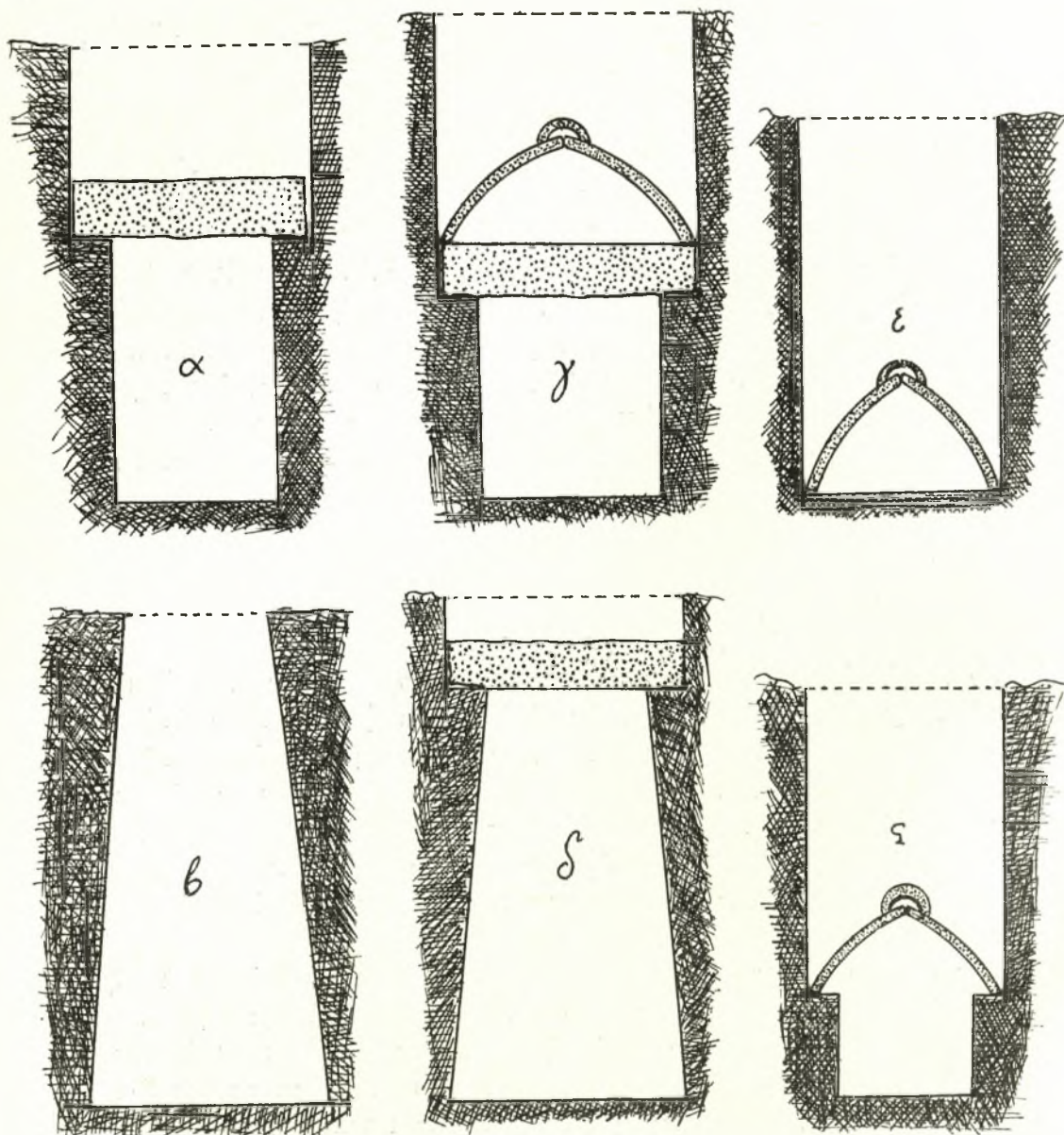
Τῶν τάφων τινὲς ἦσαν κάθετοι, ἄλλοι πυραμιδοειδεῖς, ἄλλοι κιβωτιόσχημοι, ὀλίγοι κεραμοσκεπάστοι, δύο ἦσαν κιβωτιόσχημοι ἐπενδεδυμένοι διὰ μαρμαρίνων πλακῶν λαμπρᾶς ἐργασίας μεθ' ἑνὸς νεκροῦ ἑκάτερος. Ἐν τρισὶν ὀρύγμασιν εὐρέθησαν ἀνὰ τρεῖς ἐπάλληλοι τάφοι, ὧν οἱ ἀνώτατοι ἦσαν μικροὶ ἀνήκοντες εἰς βρέφη. Τῶν καθέτων τινὲς ἔφερον ἕνα νεκρὸν τοποθετημένον ἐν εἰδικῷ ὀρύγματι, κειμένῳ ἐν τῷ μέσῳ τοῦ πυθμένου τοῦ τάφου. Οἱ πλεῖστοι τῶν τάφων ἔφερον πολλοὺς νεκρούς (σχεδιογρ. εἰκ. 1). Οἱ κάθετοι τάφοι ἐκαλύπτοντο διὰ τριῶν ἢ τεσσάρων πωρίνων πλακῶν, ὧν δύο ἔφερον ἀνὰ δύο στρογγύλας χαλκᾶς λαβὰς κινητάς, κατακλινομένας ἐντὸς κυκλικοῦ κατασκευάσματος. Οἱ τάφοι ἦσαν κατὰ τὸ πλεῖστον βαθεῖς φθάνοντες μέχρι 3.50 μ.

Εἰς τὸ βόρειον τέλος ἄκρον τοῦ νεκροταφείου τούτου καὶ παρὰ τὴν πρὸς Νάουσαν ὁδὸν ἀπεκαλύφθη μαρμαρίνη σαρκοφάγος (διαστάσεις: μῆκ. 2.25 μ., πλ. 1.13 μ. καὶ ὕψ. 0.83 μ.), φέρουσα κατὰ τὴν προσθίαν μακρὰν πλευρὰν τῆς προτομᾶς τριῶν γυναικῶν μέσης ἡλικίας. Τὸ τεθραυσμένον κάλυμμα ταύτης ἔφερε κατὰ τὰς γωνίας ἀκρωτήρια. Ἡ σαρκοφάγος ἔφερε πολλοὺς νεκρούς, εἶχε μετενεχθῆ ἄλλοθεν καὶ ἀνήκεν εἰς παλαιότεραν ἐποχὴν, ὡς δὲ δείκνυται ἐκ τῆς ἐργασίας τῶν ἐνδυμάτων καὶ τῶν μορφῶν αὐτῶν, αἵτινες παρουσιάζονται σκληραὶ καὶ πραγματικά, πρέπει νὰ ἀνήκωσιν εἰς τὸν 2ον μ. Χ. αἰῶνα (εἰκ. 2).

Ἐντὸς τῶν τάφων εὐρέθησαν κτερίσματα σχετικῶς ὀλίγα, ἦτοι: α') Πήλινα οἰνοχόαι, ὕδραιοι, σκύφοι, κύαθοι καὶ πινάκιον terra sigillata φέρον ἐν τῷ μέσῳ ἔκτυπον παράστασιν δύο Σιληνῶν ὀρχουμένων· ὁ ἕτερος τούτων κρατεῖ ἀντικείμενον τι, πιθανῶς ἀσκόν (εἰκ. 3).

β') Μετάλλινα· εἰς σταυρὸς ἀργυροῦς μονογραμματικὸς εἰς τεμάχια, ἀργυροῖ

δακτύλιοι, ζεύγος ἀργυρῶν ἐνωτίων, εἷς δακτύλιος χρυσοῦς λεπτός, ἐν χρυσοῦν ἔλασμα, ἐν περιάπτων, πόρπη χαλκῆ, ζεύγος χαλκῶν ἐνωτίων, χαλκῆ βελονοθήκη,



Εἰκ. 1. Σχήματα τάφων τοῦ ἐν Βεροίᾳ οἰκοπέδου Στ. Τσιράκογλου κατὰ κάθετον τομήν.

α. Κάθετος κεκαλυμμένος. β. πυραμιδοειδής. γ. κάθετος διπλοῦς ἄνω κεραμοσκεπαστος. δ. πυραμιδοειδής κεκαλυμμένος.
ε. κεραμοσκεπαστος. ζ. ὄργανα τάφου κεραμοσκεπαστον ἐν τῷ πυθμένι καθέτου ὄργματος.

ἐν ἧ εἶχε τεθῆ τμήμα λευκοῦ λεπτοῦ νήματος, χαλκοὶ δακτύλιοι καὶ κωδωνίσκος χαλκοῦς μετὰ λαβῆς (παιδικὸν ἄθρυμα) (εἰκ. 4).

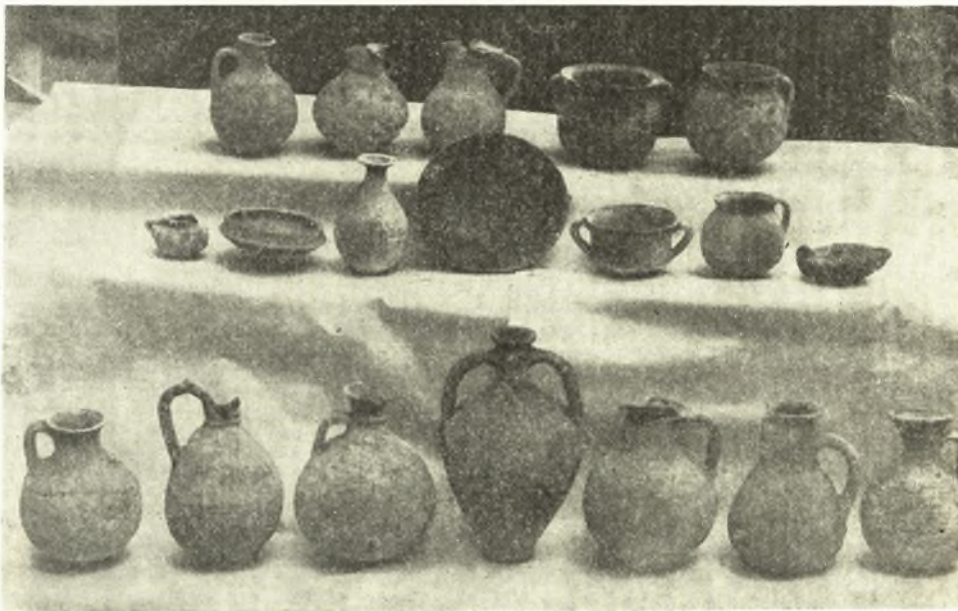
γ') Ὑάλινα· δοχεῖα μετὰ σφαιρικῆς κοιλίας, δακρυδόχος, ἐν ποτήριον ἢ κανδήλα, ἐννέα περιδέραια μετὰ ψήφων ἐξ ὑαλώδους μάζης καὶ μία οἰνοχόη ἀρίστης

διατηρήσεως, ἀρτία, φέρουσα εἰς μὲν τὸ ἀνώτατον ἄκρον τῆς λαβῆς παρὰ τὸ στόμα τριφυλλοειδὲς κατασκεύασμα κατὰ δὲ τὴν βάσιν τῆς λαβῆς, κειμένην ἐν τῷ



Εἰκ. 2. Ἡ ἐν τῷ κτήματι Στ. Τσιράκογλου ἐν Βεροίᾳ ἀνευρεθεῖσα σαρκοφάγος μετὰ τριῶν γυναικείων προτομῶν.

μέσῳ τῆς κοιλίας, λεοντοκεφαλὴν· χεῖλη πεπλατυσμένα, ἰσχυρῶς προέχοντα· λαιμὸς



Εἰκ. 3. Πήλινα ἀγγεῖα ἐκ τῶν ἀνασκαφῶν τῶν τάφων Βεροίας.

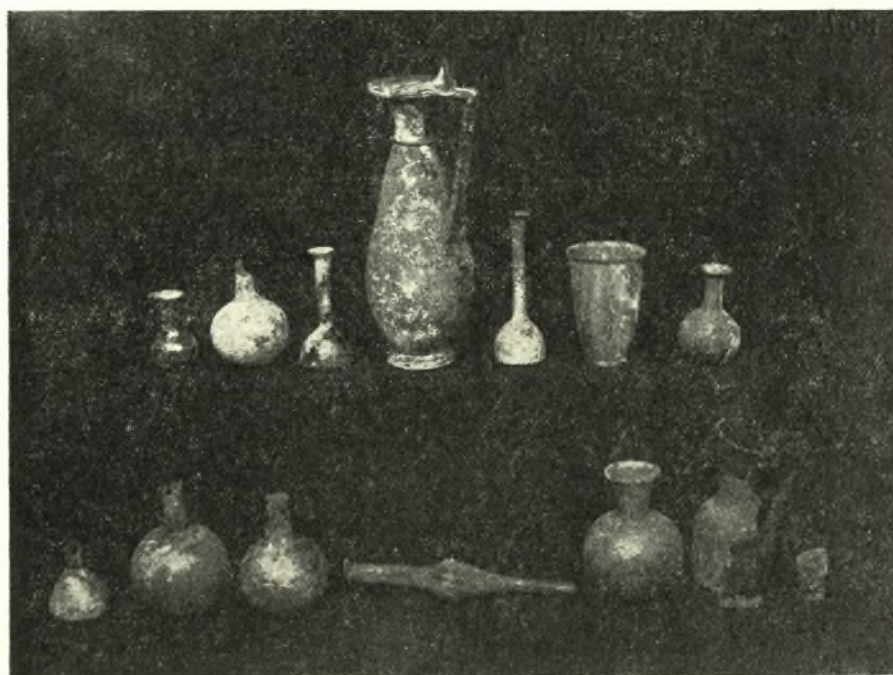
κυλινδρικός· περὶ τὴν βάσιν αὐτοῦ λεπτὸς δακτύλιος· βάσις ταπεινὴ διπλῆ· τὸ ὄλον σχῆμα ταύτης ἀπιδοειδές (εἰκ. 4, 5 καὶ 6).

δ') Ὀστέϊνα· ὀστέϊναι λαβαὶ καὶ περόναι (εἰκ. 4).

ε') Μαρμάρινα: 1) Ἐπιτυμβία στήλη (ὑψ. 0.80 μ., πλ. 0.57 μ. καὶ πάχ. 0.17 μ.),



Εἰκ. 4. Ποικίλα κτερίσματα ἐκ τῶν ἀνασκαφῶν τῶν τάφων Βεροίας.



Εἰκ. 5. Ὑάλινα δοχεῖα ἐκ τῶν ἀνασκαφῶν τῶν τάφων Βεροίας.

φέρουσα παράστασιν, ἧς σφύζονται μόνον τὰ κατώτατα ἄκρα γυναικὸς καθημένης ἐπὶ ἔδρας ἀριστερὰ καὶ τεσσάρων ὀρθίως πρὸ τῆς καθημένης ἰσταμένων προσώπων ἐν σειρᾷ (ex voto). Ἐπὶ τοῦ κάτωθεν τῆς παραστάσεως πλαισίου ἢ ἐπι-

γραφῆ: ΑΡΤΕΜΙΣΙΑ ΗΡΩΙΣΣΑ· Ἀρτεμισία ἡρώισσα· 2ου ἢ 1ου μ. Χ. αἰ·

2) Θραῦσμα προσθίας πλευρᾶς σαρκοφάγου, ἐφ' ἧς ἡ ἐπιγραφή:

[ΖΩΣΙ]ΜΗ ΠΑΝΝΥΧΟΥ ΤΗ ΙΔΙΑ ΘΥ Ζωσίμη Παννύχου τῇ ἰδίᾳ θυ-
[ΓΑΤΡΙ Μ]ΝΕΙΑΣ ΧΑΡΙΝ γατρὶ μνείας χάριν.

(Εἰκ. 7 ἀριστερά)· 2ου ἢ 3ου μ. Χ. αἰ.

3) Στήλη βωμοειδῆς μεταποιηθεῖσα ἐκ προγενεστέρως χρήσεως (ὕψ. 0.67 μ., πλ. 0.28 μ. καὶ πάχ. 0.09 μ.), φέρουσα εἰς ἑκατέραν τῶν στενῶν πλευρῶν ῥόδακα ἐντὸς πλαισίου, κατὰ δὲ τὴν προσθίαν πλευρὰν ἐντὸς ἀτέχνου ἀχηβάδος ἀνάγλυφον ἄπτερον ἐρωτιδέα γυμνόν, ἔχοντα τὴν δεξιὰν πρὸ τοῦ στήθους κεκαμμένην καὶ κρατοῦσαν τὸν ἀριστερὸν ὄμον, τὴν δὲ ἀριστερὰν ἐλαφρῶς τεταμένην ἐπὶ κορ-



Εἰκ. 6. Ἡ ὑάλινη οἰνοχόη μετὰ λεοντοκεφαλῆς κατὰ τὴν βάσιν τῆς λαβῆς ἐκ τῶν ἀνασκαφῶν τῶν τάφων Βεροίας.



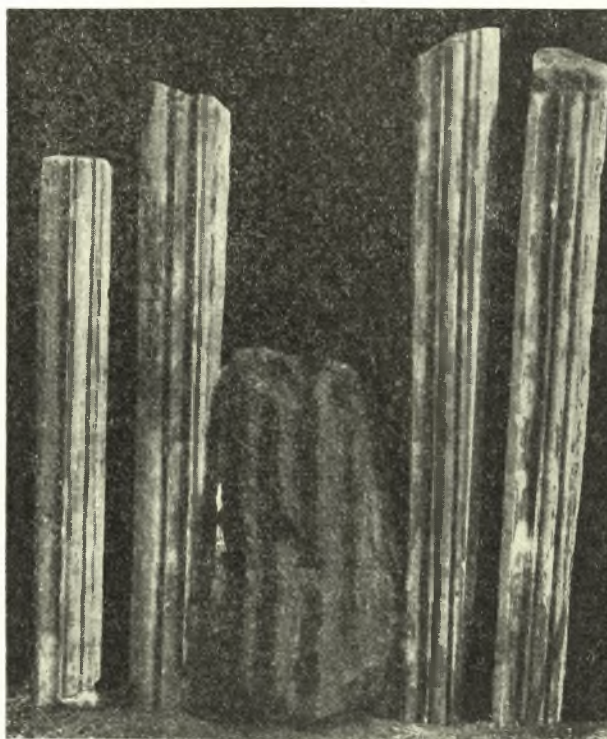
Εἰκ. 7. (Ἀριστερά). Θραῦσμα σαρκοφάγου. (Δεξιὰ). Ἀνάγλυφος ἄπτερος Ἐρωτιδεὺς ἐκ τῶν ἐν Βεροία ἀνασκαφῶν.

μοῦ δένδρου, καὶ βαίνοντα ἐπὶ τοῦ δεξιοῦ ποδός, ἐφ' οὗ χιαστὶ ἐν ἀνέσει ὁ ἀριστερός. Ἡ στήλη ἀποκεκρουμένη κατὰ τὴν ἀριστερὰν κάτω γωνίαν καὶ βεβλαμμένη καθ' ὅλον τὸ πλάτος τοῦ πλαισίου (εἰκ. 7 δεξιὰ).

4) Τεμάχια πλαισίων ἀρίστης ἐργασίας καὶ ποικίλου ὕψους, θραύσματα πορῶν δωρικῶν κιόνων (εἰκ. 8) καὶ ποικίλων κιονοκράνων μικρῶν διαστάσεων.

5) Στήλη μετὰ γείσου, ἄνευ ἀετώματος, ἀποκεκρουμένη κατὰ τὴν ἀριστερὰν

ἄνω καὶ κάτω γωνίαν λοξῶς καὶ ἀποφλοιωμένη καθ' ὅλον τὸ ἄνω πλάτος ἐπίσης λοξῶς ἑλλιπῆς κατὰ τὸ πρὸς τὰ κάτω στενούμενον δεξιὸν ἥμισυ καὶ δλόκληρον τὸ κάτω μέρος αὐτῆς· τὰ ὀπισθεν καλῶς εἰργασμένη (εἰκ. 9). Σφζόμενον ὕψ. 0.83 μ., μέγ. πλ. 0.41 μ. καὶ μέγ. πάχ. 0.11 μ. Ἐπὶ τῆς προσθίας ὄψεως τοῦ λίθου ἐπιγραφή ἐκ τριάκοντα στίχων ἑλλιπῶν. Γράμματα πρόστυπα, οὐχὶ στοιχηδόν, προέχοντα εἰς ὕψος 0.003 μ. ὕψος αὐτῶν κατὰ τοὺς πρώτους στίχους 0.02 μ., μειούμενον βαθμηδὸν μέχρι 0.015 μ. διάστιχον 0.003 - 0.004 μ. Οἱ στίχοι ἐλαξεύθη-



Εἰκ. 8. Ἀρχιτεκτονικὰ μέλη ἐκ τῶν ἀνασκαφῶν Βεροίας.

σαν ἐντὸς ἐλαφρῶς προεχουσῶν παραλλήλων ὀριζοντίων γραμμῶν. Ὁ μέγιστος τῶν στίχων γράμματα εἴκοσι δύο, ὁ ἐλάχιστος δέκα πέντε. Ἐν τῷ α' στίχῳ διετηρήθησαν μόνον τὰ γράμματα ΝΑ. Ἐν δὲ τῷ β' στίχῳ ἀναγράφεται τὸ ὄνομα τοῦ αὐτοκράτορος, ὅπερ στερεῖται τῶν τιμητικῶν τίτλων, ὁπότε ὁ πλήρης στίχος περιέχει τριάκοντα τέσσαρα γράμματα ἦτοι

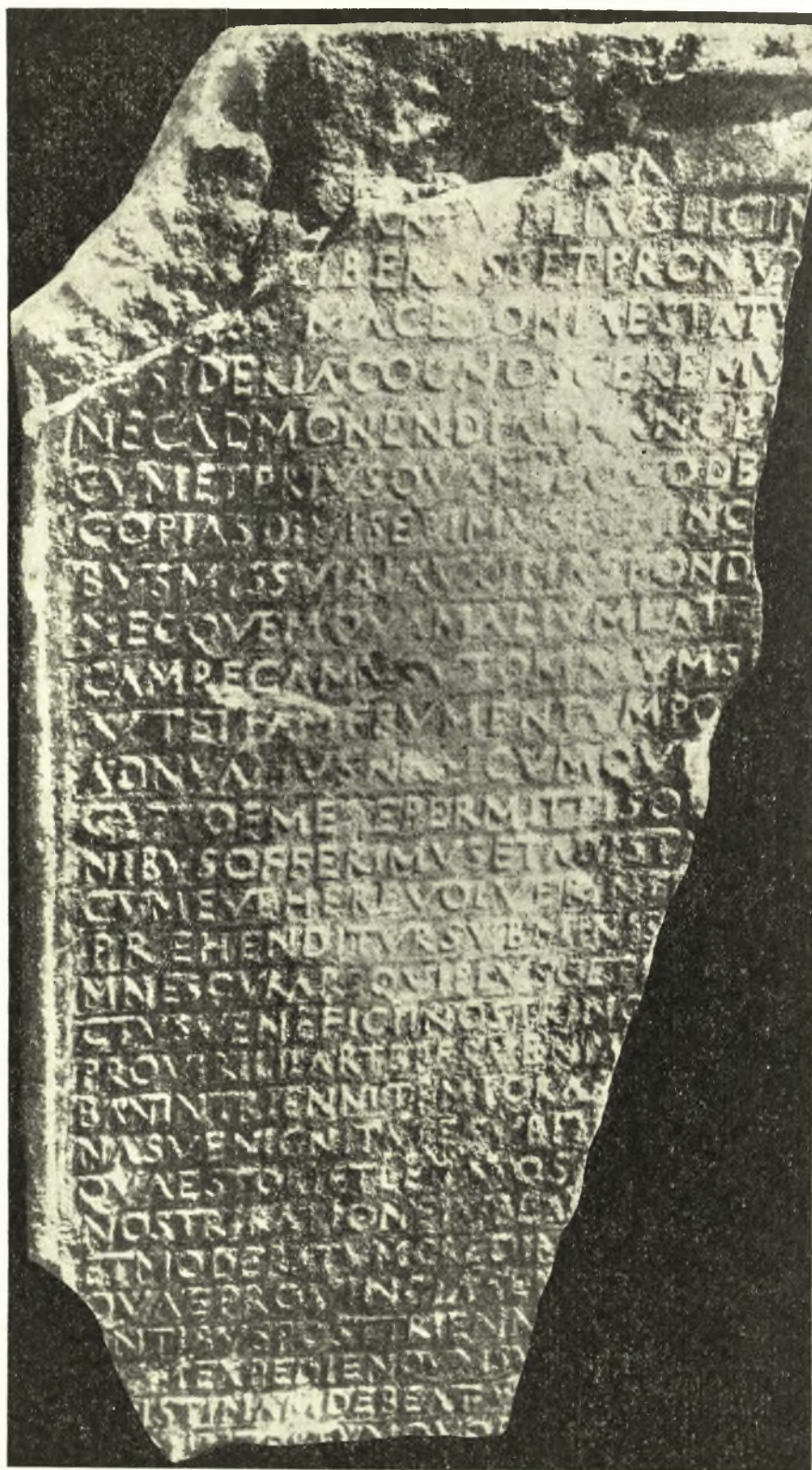
Imp. Caesar Publius Licinius Valerianus,

ἐὰν ὅμως τὸ ὄνομα τοῦ αὐτοκράτορος συνοδεύεται ὑπὸ τῶν τιμητικῶν τίτλων ἦτοι *Imp. Caesar Publius Licinius Valerianus Pius Fel. Aug. p. m. t. p. cos. procos.* ὁ πλήρης στίχος δεόν νὰ περιέχη πενήκοντα ἑπτὰ γράμματα. Τὸ διασωθὲν ἔχει οὕτως:

	<i>na</i>
1	[Imp. Caes]ar· <i>Publius Lici</i> [nius Valerianus] [.] <i>liberasset pronu</i> [. . . os] <i>Macedoniae statu</i>
5	<i>desideria cognosceremu</i> [s]. <i>nec admonendias hanc p</i> [acem] <i>cum et priusquam et quo de</i> [beat] <i>copias diviserimus et hinc</i> <i>bus missviri auxilia spond</i>
10	<i>nequem quam alium late</i> <i>campecamus ut omnium si</i> <i>ut etiam frumentum po</i> <i>adnuamus nam cum qui</i> <i>capto emere permitti sol</i>
15	<i>nibus offerimus et adista</i> <i>cum evehere voluerint</i> <i>prehenditur sub minis</i> <i>mnes curare qui pius cep</i> <i>ctus veneficii nostri no</i>
20	<i>pro virili parte pervenia</i> <i>bant in trienni tempora</i> <i>nas venignitate subit</i> <i>quaestori et legatos</i> <i>nostri ratione jubeat</i>
25	<i>et moderatum credim</i> [us]. <i>quae provincia se</i> [m] [.] <i>ntibus post trienn</i> [ium] [. .] <i>im expediendum su</i> [pr] <i>istinam debeat</i> ☞
30	[enim inceptum quod].

Ὁ λίθος εὐρέθη ἀνεστραμμένος ἐπὶ τάφου, οὕτινος μετ' ἄλλων πλακῶν ἐχρησιμοποιήθη ὡς κάλυμμα, ἔνεκα τούτου γράμματά τινα ἀποτριβέντα ἀπέβησαν δυσδιάκριτα καὶ ἀμφίβολα· οὕτως ἐν τῷ ἐνδεκάτῳ στίχῳ τὸ τέταρτον γράμμα Ρ τῆς λέξεως *campecamus* ἐνδέχεται νὰ ᾖ Ῥ, οὕτινος ἀπετριβῆ ἢ λοξῇ πρὸς τὰ κάτω κεραία, ὁπότε ἡ λέξις ἀναγνωστέα *CAMRecamus*. Ἐπίσης τὰ δύο πρῶτα γράμματα τοῦ δεκάτου τετάρτου στίχου ἀνέγνωσα *CApτο*, ἀλλ' ἐνδέχεται νὰ ᾖσι *GVpτο* καὶ νὰ ἀναφέρονται εἰς τὴν λέξιν *[E]GVpτο*. Τὸν τριακοστὸν τέλος στίχον ἔθεσα ἐντὸς ἀγκυλῶν, διότι ἐκ τῆς βλάβης τοῦ λίθου διακρίνονται μόνον τὰ ἄνω μέρη τῶν γραμμάτων, δημιουργοῦντα ἀβεβαίαν ἀνάγνωσιν.

Εὐνόητον, ὅτι τὸ περιεχόμενον τῆς ἐπιγραφῆς εἶναι σπουδαιότατον ἱστορικὸν κειμήλιον. Ἐν αὐτῇ, ἔστω καὶ ἑλλιπεῖ κατὰ τὸ ἡμῖς σχεδόν, ἔχει χαραχθῆ τὸ



Εικ. 9. Ἡ στήλη, ἐν ἣ ἀναγράφεται τὸ ἔδικτον τοῦ Αὐτοκράτορος Π. Λικινίου Οὐάλεριανοῦ περὶ ἀπελευθερώσεως τῆς Μακεδονίας.

διάταγμα ἢ ἔδικτον, δι' οὗ ὁ αὐτοκράτωρ Πούπλιος Λικίνιος Οὐαλεριανὸς ἀπενέμει τὴν ἐλευθερίαν εἰς τὴν τέως ῥωμαϊκὴν ἐπαρχίαν τῆς Μακεδονίας ὑπὸ περιοριστικούς τινας ὄρους. Ἐπομένως ἡ ἡμετέρα ἐπιγραφή ἐλαξεύθη κατὰ τὸ ἔτος 254 μ. Χ., ἥτοι ἐντὸς τῆς κατὰ τοῦτο μόνον τὸ ἔτος διαρκεσάσης βασιλείας τοῦ αὐτοκράτορος τούτου.

Ἡ ἀνωτέρω στήλη, ὡς καὶ τὰ μαρμάρια πλαίσια τὰ ἐν εἰκ. 8 ἀπεικονιζόμενα κατεστράφησαν καὶ τὰ τεμάχια αὐτῶν διασκορπισθέντα τῆδε κακεῖσε ἀπολέσθησαν ὀριστικῶς. Καὶ ἀπεδόθη μὲν ἡ καταστροφή καὶ ἀπώλεια εἰς τοὺς μετὰ τινας μῆνας εἰσελάσαντας Γερμανούς, ἀλλ' εἶναι βέβαιον καὶ ἀληθές, ὅτι ῥουμανίζοντες ἢ βουλγαρίζοντες περίοικοι τοῦ χώρου, ἐν ᾧ ταῦτα εἶχον ἀποτεθῆ, πληροφορηθέντες, ὅτι ὁ Δῆμος, εἰς ὃν ἀνήκε τὸ οἰκόπεδον, διέθεσε τοῦτο πρὸς ἴδρυσιν Ἀρχαιολογικοῦ Μουσείου ἐν Βεροίᾳ, προέβησαν εἰς τὴν καταστροφήν πρὸς ἀποσώβησιν τῆς ἰδρύσεως τοῦ Μουσείου ἢ ἐξ ἰδιοτελείας ἢ διὰ λόγους ἀνθελληνικούς. Ἄλλως οἱ συνοδεύσαντες τὰ στρατεύματα Γερμανοὶ ἀρχαιολόγοι ἀσφαλῶς θὰ προέβαινον εἰς τὴν περισυλλογὴν καὶ ἐξασφάλισιν τῶν ἀπολεσθέντων.

ΝΙΚΟΛΑΟΣ Κ. ΚΟΤΖΙΑΣ