

## ΑΝΑΣΚΑΦΗ ΥΠΟ ΤΟΝ ΙΕΡΟΝ ΝΑΟΝ ΤΗΣ ΜΗΤΡΟΠΟΛΕΩΣ ΤΩΝ ΑΘΗΝΩΝ<sup>1</sup>

Τὸ πρῶτον δεκαήμερον τοῦ Μαρτίου 1955 ἀνεφέρθη εἰς τὴν Α΄ Ἐφορείαν Ἀκροπόλεως, ὅτι εἰς τὴν κρύπτην τῆς Ἱ. Μητροπόλεως Ἀθηνῶν εἶχον ἀνευρεθῆ ἀρχαῖα ἀγγεῖα. Ἐπεμβᾶσα ἡ Ὑπηρεσία διεπίστωσεν ὅτι τὰ ἀγγεῖα αὐτὰ ἦσαν πρωτογεωμετρικά. Τὸ ἐκτελούμενον εἰς τὴν κρύπτην ἔργον ἦτο διάνοιξις φρέατος κυκλικοῦ, βάθους 2 μ. καὶ διαμέτρου 2 μ., πρὸς κατασκευὴν βαπτιστηρίου. Τὰ ἀγγεῖα εὐρίσκοντο εἰς βάθος 0.80–1.00 μ. ὑπὸ τὴν ἐπιφάνειαν τοῦ ἐδάφους τῆς κρύπτης καὶ ἐν μέρει ἐντὸς φυσικοῦ ἐδάφους (κιμιλιᾶς) πρὸς τοῦτο λαξευμένου. Δυστυχῶς, οἱ ἐργάται δὲν ἀντελήφθησαν τὴν ὑπαρξίν ἀρχαίων, παρὰ μόνον ὅταν παρετήρησαν εἰς τὰς παρειὰς τοῦ φρέατος δύο ἀμφορεῖς κειμένους ἀπέναντι ἀλλήλων. Τὸ ἐν τῷ μεταξύ διάστημα εἶχεν ἤδη σκαφή, οὕτω δὲ ἦτο ἀδύνατον πλέον νὰ ἀποκατασταθῆ τὸ σχῆμα τῶν τάφων. Ἡ ὑπηρεσία περισυνέλεξε τοὺς ἀμφορεῖς καὶ προέβη ἀμέσως δι' εἰδικοῦ συνεργείου εἰς τὸν καθαρισμὸν τῶν χωμάτων καὶ τὴν περισυλλογὴν τῶν κατεσπαρμένων ὀστράκων. Καὶ πάλιν, δυστυχῶς, μέρος τῶν χωμάτων εἶχεν ἤδη ἀπορριφθῆ ὑπὸ τῶν ἐργατῶν τοῦ φρέατος πρὸ τῆς ἀφίξεως τῆς ὑπηρεσίας, οὕτω δὲ ἔλειψαν μικρὰ τμήματα τῶν ἀμφορέων καὶ μεγαλύτερα τῶν ἀγγείων, τὰ ὅποια καίονται μὲ τὸν νεκρὸν καὶ συνοδεύουν αὐτὸν εἰς τὸν τάφον<sup>2</sup> (ἂν καὶ τῶν ἀγγείων αὐτῶν συχνὰ λείπουν πολλὰ ὄστρακα, διότι οἱ οἰκεῖοι τοῦ νεκροῦ δὲν ἐκοπιάζον νὰ συλλέξουν ἐπιμελῶς ὅλα τὰ ὄστρακα ἀπὸ τὴν πυράν). Οἱ δύο ἀμφορεῖς περιέκλειον τὴν τέφραν καὶ τὰ ὄστᾶ δύο νεκρῶν.

Τὰ περισυλλεγένητα ἀγγεῖα εἶναι:

1) Ἀμφορεὺς μὲ καθέτους λαβᾶς (εἰκ. 1), ὕψος 0.419, διάμ. στομ. 0.155. Ἐπὶ τῶν ὤμων μεταξὺ τῶν λαβῶν: Ἀνὰ δύο συστήματα ὁμοκέντρων ἡμικυκλίων, σχεδιασμένων μὲ τὸν διαβήτην καὶ χωριζομένων ἀπὸ κόσμημα, ἀποτελούμενον ἀπὸ δύο καθέτους γραμμὰς καὶ θλαστὴν γραμμὴν ἐκατέρωθεν αὐτῶν.

Τὴν διακόσμησιν αὐτὴν ὁρίζει πρὸς τὰ κάτω ταινία μεταξὺ δύο ὀριζοντίων γραμμῶν. Τρεῖς ὀριζόντιοι παράλληλοι γραμμαὶ ὁρίζουν καὶ τὴν κοιλίαν εἰς τὸ κάτω μέρος.

<sup>1</sup> Εὐχαριστῶ θερμῶς τὸν Διευθυντὴν τοῦ Μουσείου Ἀκροπόλεως κ. Γ. Μηλιάδην διὰ τὴν παρασχεθεῖσαν ἀδειαν δημοσιεύσεως, τὸν κ. Ἱ. Τραυλὸν διὰ τὴν ἐκ-

πόνησιν τοῦ σχεδιογραφήματος καὶ τέλος τὴν διδακτορικὴν ἐργασίαν ἐπὶ τῇ ἐπιγραφῇ τοῦ ἀγγείου ἐν τῷ ἐπιμνημονίῳ τοῦ Ἰνστιτούτου Σμιθσον τῆς Ἀμερικανικῆς Ἀρχαιολογικῆς Σχολῆς. <sup>2</sup> Kerameikos I, σελ. 181' βλ. καὶ IV, σ. 2.

Εἰς τὰς κάτω λαβὰς: Γραμμαὶ χιαστὶ τεμνόμεναι καὶ τρεῖς ὀριζόντιοι, ἐγκάρσιοι γραμμαί.

2) Ἀμφορεὺς μὲ ὀριζοντίας λαβὰς (εἰκ. 2). Ὑψ. 0.41, διάμ. στομ. 0.174. Λείπουν μερικὰ τεμάχια, τὰ ὁποῖα συνεπληρώθησαν μὲ γύψον.

Ὁ λαιμὸς φέρει καστανομέλαν γάνωμα, ἐκτὸς ἐδαφόχρου ζώνης, φερούσης τρεῖς ὀριζοντίους γραμμάς.

Ἐπὶ τῶν ὤμων (μεταξὺ δύο ὀριζοντίων γραμμῶν καὶ θλαστῆς γραμμῆς ἄνω καὶ ταινίας μεταξὺ δύο γραμμῶν κάτω): Ἑπτὰ συστήματα ἐξ ἐννέα ὁμοκέντρων ἡμικυκλίων σχεδιασμένων μὲ διαβήτην, εἰς τὸ κέντρον τῶν ὁποίων κόσμημα ἐν εἴδει



Εἰκ. 1. Ἀμφορεὺς μὲ καθέτους λαβὰς.



Εἰκ. 2. Ἀμφορεὺς μὲ ὀριζοντίας λαβὰς.

ἀκίδος. Εἰς ἐν σημεῖον ἢ ἐξ ἡμικυκλίων καὶ θλαστῆς γραμμῆς διακόσμησις διακόπτεται ὑπὸ «κοσμῆματος περιδεραίου» ἐξ κρεμαμένων μελῶν. Ὑπὸ τὰς λαβὰς τρεῖς ὀριζόντιοι γραμμαί. Τὰς λαβὰς διακοσμεῖ γραμμὴ, διήκουσα καθ' ὅλον τὸ μῆκος των, καὶ ἄλλαι περιοριζόμεναι εἰς τὰ ἄκρα των. Αἱ γραμμαὶ αὐταὶ τῶν λαβῶν φέρονται λοξῶς πρὸς τὰς προαναφερθείσας ὀριζοντίους γραμμάς.

3) Οἰνοχόη (εἰκ. 3), ὕψ. 0.333, ἔλλιπτος τὴν λαβὴν καὶ ἀρκετὸν μέρος τῆς ἐπιφανείας καὶ συμπληρωμένη μὲ γύψον.

Τὸ χεῖλος φέρει καστανομέλαν γάνωμα, ἐν μέρει ἐφθαρμένον. Τοῦ λαιμοῦ τὸ κάτω μέρος περιβάλλεται ὑπὸ τριῶν γραμμῶν καὶ θλαστῆς γραμμῆς ἐπὶ τῆς ἀνωτέρας ἐξ αὐτῶν Ἐπὶ τῶν ὤμων: Τέσσαρα συστήματα ἐκ δώδεκα ὁμοκέντρων ἡμικυ-

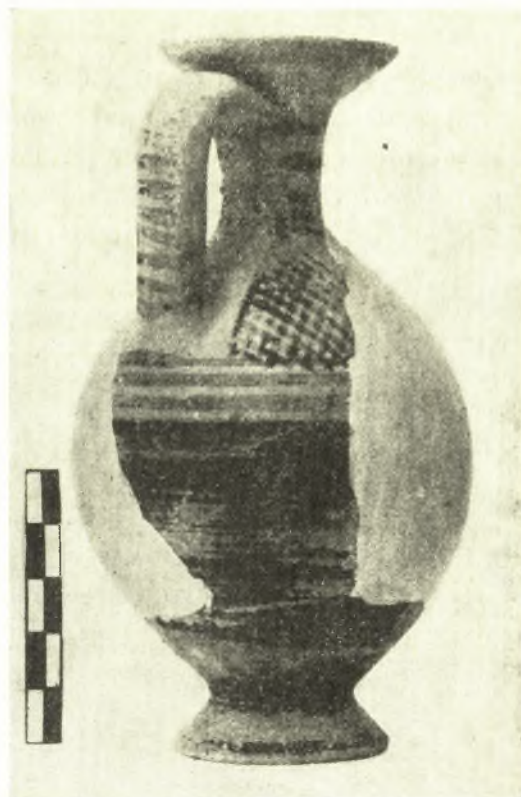


κλίων, σχεδιασμένων μὲ διαβήτην, εἰς τὸ κέντρον τῶν ὁποίων κόσμημα ἐν εἴδει ἀκίδος. Τὰ συστήματα τῶν ἡμικυκλίων χωρίζονται ὑπὸ διπλῆς καθέτου γραμμῆς, ἑκατέρωθεν τῆς ὁποίας θλαστὴ γραμμὴ. Τὸ ὑπόλοιπον μέρος τοῦ σώματος φέρει γάνωμα, ἐκτὸς ζώνης ἐδαφόχρου, κειμένης ὀλίγον κάτωθεν τῆς μεγαλυτέρας περιφερείας τῆς κοιλίας καὶ κοσμουμένης ὑπὸ δύο ὀριζοντίων γραμμῶν.

4) Μικρὰ λήκυθος (εἰκ. 4): Ὑψ. 0.135, διάμ. στομ. 0.047. Σφύζεται μικρὸν μέρος αὐτῆς. Τὸ χεῖλος, ἐξωτερικῶς καὶ ἐσωτερικῶς, φέρει γάνωμα. Ἐπὶ τῆς καθέτου λαβῆς πολλαὶ ὀριζόντιοι γραμμαί. Πέντε ὀριζόντιοι γραμμαὶ περιβάλλουν



Εἰκ. 3. Οἰνοχόη.



Εἰκ. 4. Λήκυθος.

τὸν λαιμόν. Ἐπὶ τῶν ὤμων σφύζεται τρίγωνον πεπληρωμένον δικτυωτοῦ, ὡς καὶ μικρὰ τμήματα ἄλλων δύο. Ἀρχικῶς τὰ τρίγωνα ἦσαν ἀσφαλῶς τέσσαρα. Ὑπὸ τὴν διακόσμησιν αὐτὴν τρεῖς ὀριζόντιοι γραμμαί. Ὅλον τὸ κάτω μέρος τοῦ ἀγγείου, ὡς καὶ ἡ χαμηλὴ κωνοειδῆς βᾶσις, φέρουν γάνωμα.

5) Σκύφος (εἰκ. 5). Ὑψ. 0.107, διάμ. 0.116. Ἐλλείπει τμημά του. Βᾶσις κωνοειδῆς. Εἰς τὴν μόνην μεταξὺ τῶν λαβῶν ἐδαφόχρου ζώνην ἢ ἐκ μαύρου βερνικίου διακόσμησις ἔχει φθαρῆ μέχρι τοῦ σημείου νὰ μὴ διακρίνεται πλέον τὸ σχῆμα τῆς διακοσμῆσεως.

Πλὴν τῶν ἀγγείων αὐτῶν περισυνελέγησαν σιδηρᾶ αἰχμὴ λόγχης καὶ σιδηροῦν ξίφος κεκαμμένον καὶ προσκεκολλημένον εἰς τὴν αἰχμὴν, ὡς ἐμφαίνεται ἐκ τῆς παρατιθεμένης εἰκόνας 6.

Τὰ ἀνωτέρω ἀντικείμενα καὶ ἀγγεῖα ἀνήκουν ἀσφαλῶς εἰς δύο τάφους. Ἐὰν πιστεύσωμεν μάλιστα τὴν θεωρίαν τοῦ DESBOROUGH<sup>1</sup>, βασιζομένην ἐπὶ τῶν κτερισμάτων πολλῶν τάφων, ὁ ἀμφορεὺς μὲ τὰς καθέτους λαβὰς περιεῖχε πιθανῶς λείψανα ἀνδρός, ἐνῶ ὁ ἄλλος, μὲ τὰς ὀριζοντίας λαβὰς, λείψανα γυναικός. Ἐὰν τοῦτο εἶναι ἀληθές, τότε τὰ ὄπλα πρέπει φυσικὰ νὰ ἀποδοθοῦν εἰς τὸν τάφον τοῦ ἀμφορέως 1. Ἡ αἰχμὴ τῆς λόγχης φαίνεται νὰ προσεκολλήθη εἰς τὸ ξίφος τυχαίως κατὰ τὴν διάρκειαν τῆς καύσεως τοῦ νεκροῦ, εἰς τὴν ὁποίαν ὀφείλεται καὶ ἡ παρουσία λίπους καὶ λειψάνων ὀστέων ἐπ' αὐτῶν καὶ ἰδίως ἐπὶ τῆς αἰχμῆς τῆς λόγχης. Κατωτέρω θὰ ἴδωμεν διατὶ τὸ ξίφος συνεστράφη κατὰ τὸσον ἰδιόρρυθμον τρόπον. Εἰς ποῖον τάφον πρέπει νὰ ἀποδοθῇ ἕκαστον ἐκ τῶν ἄλλων ἀγγείων; Πρὸς τοῦτο χρήσιμος εἶναι ἡ χρονολογικὴ ἐξέτασις αὐτῶν.



Εἰκ. 5. Σκύφος.



Εἰκ. 6. Σιδηρᾶ αἰχμὴ λόγχης καὶ ξίφος.

Ὁ ἀμφορεὺς 1 ἀνήκει εἰς τὴν ὄριμον περίοδον. Τὸ σῶμά του δὲν ἔχει πλέον τὸ ὄγκηρον σχῆμα τῶν ἀμφορέων τῆς πρωίμου περιόδου<sup>2</sup> δὲν ἔχει ὅμως ἀκόμη τὸ ραδιῶδες σχῆμα τῶν ἀμφορέων τῆς ὑστερας περιόδου<sup>3</sup>. Τὸ σχῆμά του πλησιάζει π. χ. πρὸς τὸ σχῆμα τοῦ ὁμοίου κατὰ τὴν διακόσμησιν ἀμφορέως 1069 τοῦ τάφου 34 τοῦ Κεραμεικοῦ<sup>4</sup>, ἀνήκοντος εἰς τὴν ὄριμον περίοδον<sup>5</sup> ἂν καὶ εἰς τὸ κάτω μέρος του εἶναι ἀκόμη εὐρύτερος αὐτοῦ.

Ὅτι δύναται νὰ ἀναχθῇ εἰς παλαιότεραν ἐποχὴν μαρτυρεῖ ἐπίσης καὶ ἡ ὑπαρξὶς ἀνεπτυγμένης ἤδη δακτυλιοειδοῦς βάσεως<sup>6</sup> ὡς καὶ τὸ μεταξὺ τῶν ἡμικυκλίων κάθετον κόσμημα<sup>7</sup>.

<sup>1</sup> Protogeometric Pottery, σ. 5 κέ., 20, 36.

<sup>2</sup> Kerameikos IV, πίν. 5, ἀριθ. 915 τοῦ τάφου 25.

<sup>3</sup> DESBOROUGH, αὐτόθι σ. 8 κέ. κυρίως σ. 14 καὶ 19. Kerameikos I, σ. 150. βλ. π.χ. Ker. IV, πίν. 5, ἀρ. 2008 καὶ 906 καὶ πίν. 6, 7 καὶ 8.

<sup>4</sup> Ker. IV, πίν. 5.

<sup>5</sup> Βλ. αὐτόθι, σ. 13.

<sup>6</sup> Ker. I, σ. 196 καὶ IV, σ. 150.

<sup>7</sup> Ker. IV, σ. 150.



Ἄς ἴδωμεν τὰ ἄλλα ἀγγεῖα.

Ὁ ἀμφορεύς, μὲ τὰς ὀριζοντίας λαβάς, 2, διὰ τὸ σχῆμα τοῦ λαιμοῦ ἀνήκει εἰς τὴν κατηγορίαν I (with high neck and everted lip) τοῦ DESBOROUGH φαίνεται δὲ νὰ εἶναι μεταγενέστερος τοῦ ἀμφορέως 1, ἂν καὶ ὄχι πολὺ. Ἄν συγκριθῇ πρὸς τοὺς ἀμφορεῖς 544, τοῦ τάφου 15 τοῦ Κεραμεικοῦ<sup>1</sup>, καὶ 560, τοῦ τάφου 18<sup>2</sup>, ἀνήκοντας εἰς τὴν ὄριμον περίοδον, εἶναι στενότερος αὐτῶν εἰς τὸ κατὰ τὰς λαβάς μέρος, ὃ δὲ λαιμός, μεγαλύτερος ἤδη, ἔχει ἀναλογίαν πρὸς τὸ σῶμα προδίδουσαν μεταγενέστερον στάδιον ἐξελιξέως<sup>3</sup>, τὸ σχῆμα δὲ τοῦ ἀμφορέως εἶναι ὅμοιον πρὸς τὸ τοῦ ἀμφορέως 1073, τοῦ τάφου 37 τοῦ Κεραμεικοῦ<sup>4</sup> ἀνήκοντος εἰς τὴν ὑστέραν περίοδον τοῦ ῥυθμοῦ<sup>5</sup>. Εἰς αὐτὸν παρατηροῦμεν τὰς αὐτὰς ἀρμονικὰς ἀναλογίας<sup>6</sup> ὅπως εἰς τὸν ἀμφορέα τῆς Μητροπόλεως. Ἐπίσης χαρακτηριστικὸν εἶναι ὅτι αἱ τρεῖς γραμμαὶ τῆς κοιλίας κεῖνται ἕξ ἴσου ὑψηλὰ καὶ εἰς τὰ δύο ἀγγεῖα καὶ ὅτι ἀπὸ τὴν κοιλίαν ἔχουν ἤδη ἐξαφανισθῆ αἱ κυματοειδεῖς γραμμαὶ, αἱ ὁποῖαι συνηθέστατα κοσμοῦν τὸ μέρος αὐτό. Τοῦτο δὲ συμβαίνει ἀρκετὰ συχνὰ μόνον εἰς τὴν ὑστέραν περίοδον<sup>7</sup>.

Οὔτε ὅμως πολὺ χαμηλὰ δύναται νὰ χρονολογηθῇ ὁ ἀμφορεύς 2. Τὸ κάτω μέρος του εἶναι ἀκόμη ἀγάνωτον<sup>8</sup> καὶ τὸ σχῆμά του δὲν εἶναι τόσον «ρευστὸν» ὅσον εἰς τινὰς ἀμφορεῖς τῆς τελευταίας φάσεως<sup>9</sup>. Ἡ διακόσμησις τοῦ λαιμοῦ μὲ τρεῖς στενὰς ταινίας ἐπὶ ἐδαφόχρου ζώνης δὲν ἔχει ἀκόμη ἐξακριβωθῆ ἀπολύτως ἂν ἔχη χρονολογικὴν σημασίαν<sup>10</sup>.

Ἀξιοσημείωτον, καὶ ἐφ' ὅσον γνωρίζω μοναδικόν, εἶναι τὸ κόσμημα «ἀκίδος». Εἶναι ἄρα γε ἀπλῆ παραλλαγή τοῦ συνηθεστέρου τριγώνου<sup>11</sup>, ἢ μήπως τοῦτο κατάγεται ἀπὸ τὴν ὁμοίαν ἐνίοτε διαμόρφωσιν τοῦ κέντρου τοῦ παπυροειδοῦς κοσμήματος τῆς Μυκηναϊκῆς ἐποχῆς<sup>12</sup> καὶ ἄλλων ἀνεξαρτήτων ἡμικυκλίων τῆς ἰδίας ἐποχῆς<sup>13</sup>;

Ἀπὸ τὰ ἄλλα ἀγγεῖα, ἡ οἰνοχόη παρουσιάζει τὸ αὐτὸ κόσμημα ἐντὸς τῶν ἡμικυκλίων. Κατὰ τὸ σχῆμα ὁμοιάζει πρὸς τὴν οἰνοχόην 1077 τοῦ εἰς τὴν ὑστέραν περίοδον ἀνήκοντος τάφου 37 τοῦ Κεραμεικοῦ<sup>14</sup>. Καὶ αὕτη ὅμως δὲν πρέπει νὰ κατέλθῃ πολὺ χαμηλὰ, διότι εἰς τὸ τέλος τῆς περιόδου συνηθίζονται ἀγγεῖα ἕξ ὀλοκλήρου γανωμένα, πλὴν μικρᾶς ζώνης εἰς τὴν κοιλίαν<sup>15</sup> ἢ ἀγγεῖα ἀπὸ τὰ ὁποῖα ἐξαφανίζεται τὸ κάθετον κόσμημα καὶ ἀφήνονται ἐλεύθερα τὰ ἡμικύκλια<sup>16</sup>. Τὸ ἀγγεῖον λοιπὸν αὐτὸ μᾶλλον εἰς τὸν τάφον τοῦ ἀμφορέως 2 ἀνήκει, ὅπως καὶ τὸ ληκύθιον, τὸ ὁποῖον διακοσμεῖται ἤδη μὲ τρίγωνα δικτυωτά, ἀντὶ τῶν ἡμικυκλίων, τὰ ὁποῖα συνηθίζοντο πρὶν, ἐνῶ πάλιν δὲν εἶναι ἀκόμη ἕξ ὀλοκλήρου γανωμένον ὅπως συνηθίζεται εἰς τὸ τέλος τῆς πρωτογεωμετρικῆς περιόδου<sup>17</sup>.

1 Ker. I, πίν. 55.

2 Αὐτόθι, πίν. 58.

3 Βλ. Ker. I, σ. 158. DESBOROUGH, σ. 26.

4 Ker. IV, πίν. 10a. DESBOROUGH, πίν. 5.

5 Ker. IV, σ. 23. DESBOROUGH, σ. 25.

6 Ker. IV, σ. 15.

7 DESBOROUGH, σ. 28, 30, 36.

8 Αὐτόθι σελ. 26, 30, 36.

9 Ker. IV, πίν. 11, ἀρ. 1096 καὶ 1098.

10 DESBOROUGH, σ. 26.

11 FURUMARK, σ. 261, εἰκ. 33 κόσμημα 11 τῆς ΥΜ III Β καὶ C ἐποχῆς.

12 Αὐτόθι σ. 345 εἰκ. 58, κόσμημα 43,<sup>9</sup> κέ· βλ. καὶ Hesperia, 8, 1939, σ. 368, εἰκ. 46 ἀπὸ τὴν Μυκηναϊκὴν δεξαμενὴν εἰς τὴν Β. κλειτὴν τῆς Ἀκροπόλεως.

13 Ker. IV, πίν. 13. DESBOROUGH, πίν. 7.

14 Ker. IV, σελ. 23. DESBOROUGH, σ. 49-50.

15 Βλ. DESBOROUGH, σ. 48 κέ.

16 Αὐτόθι, σελ. 50, 51, 53.

17 DESBOROUGH, σ. 76.

Τοῦ σκύφου ἡ διακόσμησις ἔχει σχεδὸν τελείως φθαρῆ, σώζεται ὁμως ἡ γάνωσις εἰς τὸ ἄνω καὶ τὸ κάτω μέρος τοῦ ἀγγείου, καταλειπομένης στενῆς μᾶλλον διακοσμητικῆς ζώνης εἰς τὸ μεταξὺ τῶν λαβῶν τμήμα. Ἐκ τῶν ἰχνῶν δύναται τις νὰ συμπεράνη, ὅτι ἡ ζώνη αὐτὴ ὀρίζεται ἀπὸ μίαν ἢ δύο γραμμὰς ἄνω καὶ ἴσως ἄλλας τόσας κάτω. Μεταξὺ αὐτῶν διακρίνονται ἴχνη πυκνῆς συνεχοῦς διακοσμήσεως, ὅπως ἴσως ἐπὶ τοῦ σκύφου ἀρ. 2011 τοῦ τάφου 40 τοῦ Κεραμικοῦ<sup>1</sup> (ὅπου ὁμως τὸ κάτω μέρος τοῦ κυρίου σώματος εἶναι ἀγάνωτον), πρὸς τὸν ὁποῖον ἄλλωστε ὁμοιάζει κατὰ τὸ σχῆμα. Ὁ τάφος 40 χρονολογεῖται εἰς τὴν ὑστέραν περίοδον.

Ὅλα λοιπὸν τὰ μικρότερα ἀγγεῖα ἀνήκουν, ὅπως ὁ ἀμφορεὺς 2, εἰς τὴν ὑστέραν περίοδον τοῦ πρωτογεωμετρικοῦ ρυθμοῦ, ὄχι ὁμως εἰς τὴν τελευταίαν φάσιν του. Ταῦτα θὰ ἀνήκουν μᾶλλον εἰς τὸν ἀμφορέα 2 παρὰ εἰς τὸν ἀμφορέα 1, εἰς τὸν ὁποῖον ἀνήκουν μόνον τὰ ὄπλα. Ἡ χρονολογικὴ ἀπόστασις τῶν δύο τάφων δὲν φαίνεται πάντως νὰ εἶναι μεγάλη, διότι ἡ περίοδος τῆς ὀρίμου φάσεως ὑπῆρξε βραχεῖα<sup>2</sup>.

Ἐδῶ πρέπει νὰ εἴπωμεν ὀλίγα τινὰ περὶ τῶν ὄπλων. Τὸ σχῆμα τῆς αἰχμῆς τῆς λόγχης εἶναι παρόμοιον πρὸς τὸ τῆς αἰχμῆς τοῦ τάφου 34 τοῦ Κεραμικοῦ<sup>3</sup>, ἀνήκοντος εἰς τὴν ἐποχὴν τοῦ ὀρίμου ρυθμοῦ<sup>4</sup>.

Ἡ κάμψις τοῦ ξίφους ἔγινε σκοπίμως κατὰ τὴν καῦσιν τοῦ νεκροῦ πολεμιστοῦ. Κεκαμμένα ξίφη ἀπαντοῦν καὶ εἰς ἄλλους πρωίμους τάφους, συχνὰ συνεστραμμένα περὶ τὸν λαιμὸν τοῦ τεφροδόχου ἀμφορέως<sup>5</sup>. Ἐδῶ ὁμως τὸ ξίφος ἔχει σχῆμα λατινικοῦ S. Παρόμοιον σχῆμα ἔχουν πολλὰ ξίφη εὐρεθέντα εἰς προϊστορικοὺς Γερμανικοὺς τάφους πολεμιστῶν<sup>6</sup>. Ἡ συνήθεια λοιπὸν νὰ κάμπτονται τὰ ξίφη τῶν πολεμιστῶν μετὰ τὸν θάνατον αὐτῶν καὶ νὰ ἀποτίθενται εἰς τὸν τάφον, οὕτω συνεστραμμένα, εἶναι ἰνδογερμανικὴ, ἀπαντᾷ δὲ καὶ εἰς τοὺς Κέλτας, εἰς τοὺς ὁποίους ὁμως ἔχει ἀπλούστερον σχῆμα. Αἰτία τῆς συνηθείας αὐτῆς εἶναι, ὅπως ἐξηγεῖ ὁ JAHN, ἡ πεποίθησις τῶν πρωτογόνων ἐκείνων λαῶν, ὅτι διὰ τῆς κάμψεως τοῦ προσφιλοῦς ὄπλου τοῦ νεκροῦ πολεμιστοῦ φονεύεται καὶ τοῦτο, ἀναγκάζεται δὲ τοιοῦτοτρόπως ἡ ψυχὴ του νὰ ἀκολουθήσῃ τὴν ψυχὴν τοῦ κυρίου του καὶ εἰς τὴν μετὰ θάνατον ζωὴν. Αἱ περισσότεραι τῆς μιᾶς συστροφαὶ τῶν ξιφῶν τῶν Γερμανικῶν τάφων ἐξηγοῦνται ἐκ τοῦ ὅτι οἱ τάφοι τῶν ἦσαν τάφοι καύσεως καὶ ὄχι τάφοι ἀπλῆς ταφῆς, ὅπως ἦσαν οἱ Κελτικοί, καὶ συνεπῶς μικρότεροι, στεροῦμενοι ἐπαρκοῦς χώρου. Τὸ αὐτὸ ἰσχύει φυσικὰ καὶ διὰ τὸ ἑλληνικὸν ξίφος, ἀποτιθέμενον εἰς τάφον καύσεως.

Ἡ περισσότερον ἐνδιαφέρουσα πλευρὰ τοῦ εὐρήματος τῆς Μητροπόλεως εἶναι ἴσως αὐτὴ αὐτὴ ἡ θέσις τῶν τάφων, διότι διὰ πρώτην φορὰν ἀποκαλύπτονται εἰς τὸ μέρος αὐτὸ τῆς πόλεως πρωτογεωμετρικοὶ τάφοι. Μὲ τὴν ἐλπίδα, λοιπὸν, νὰ εὐρεθῶν καὶ ἄλλοι, ἠρευνήθη κατὰ τὸ δυνατόν ἡ κρύπτη τῆς Μητροπόλεως. Ἡ ἔρευνα

1 Ker. IV, πίν. 22.

2 Βλ. DESBOROUGH, σ. 291 καὶ 294.

3 Ker. IV, πίν. 38, ἀρ. M 8.

4 Αὐτόθι, σελ. 13, βλ. καὶ τὸν ἀμφορέα, πίν. 5

ἀρ. 1069.

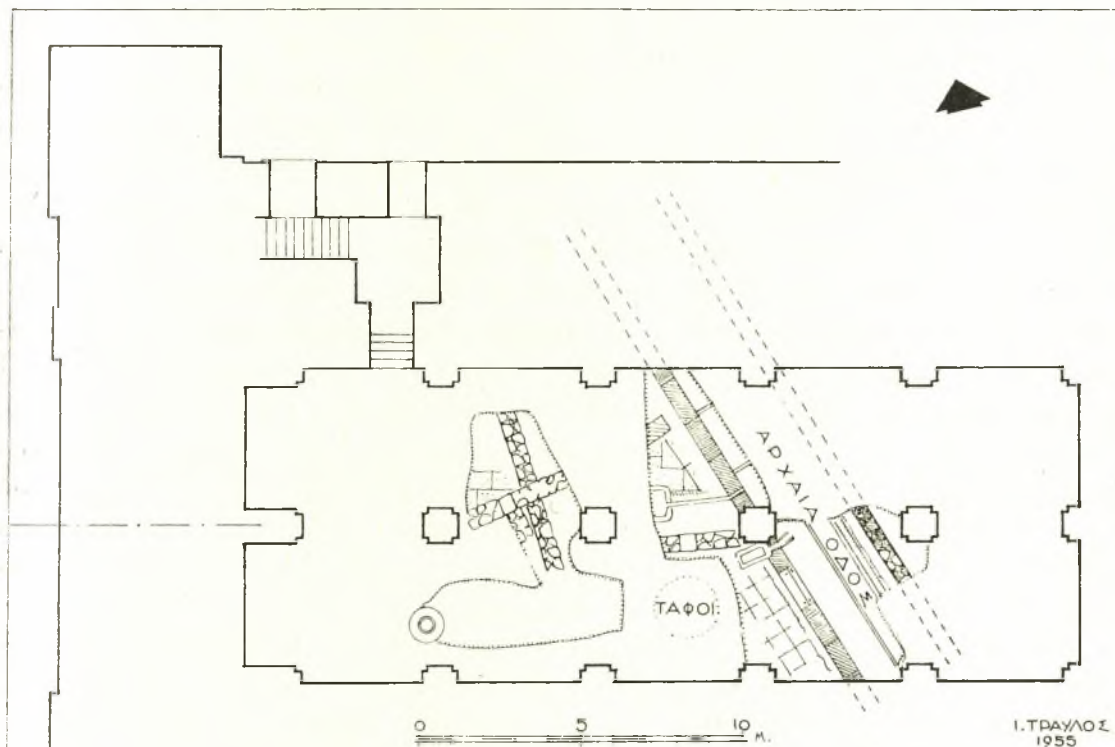
5 Βλ. π. χ. Ker. ἐνθ' ἀν. πίν. 38, M 51 καὶ M 52.

6 Βλ. M. JAHN, Die Bewaffnung der Germanen

in der älteren Eisenzeit, Würzburg 1916, σ. 16 κέξ.



ὁμως δὲν ἀπέδωσε παρὰ μόνον μεταγενέστερα ἀρχαῖα, βυζαντινὰ καὶ μεταβυζαντινὰ οἰκοδομικὰ λείψανα (εἰκ. 7). Φυσικὰ πρέπει νὰ ληφθῇ ὑπ' ὄψιν καὶ ἡ πιθανότης, ὅτι ταῦτα κατέστρεψαν ἄλλους ὁμοίους τάφους. Τῶν λειψάνων αὐτῶν τὸ περισσότερο σημαντικὸν καὶ ἀξιοπρόσεκτον ἦτο τμῆμα μεγάλου τοίχου, πιθανώτατα ἑλληνιστικοῦ, ἔχοντος κατεύθυνσιν ΒΑ. – ΝΑ. διήκοντος δὲ λοξῶς, καθ' ὅλον τὸ πλάτος τῆς κρύπτης, καὶ συνεχιζομένου ἀσφαλῶς καὶ πέραν αὐτῆς πρὸς ἀμφοτέρας τὰς κατευθύνσεις. Τοῦ τοίχου αὐτοῦ ἐσφίξετο πλὴν τῆς ἐκ μικρῶν λίθων ἀποτελουμένης εὐθυνηρίας, ὁ κατώ-



Εἰκ. 7. Σχεδιογράφημα τῶν ὑπὸ τὸν Ἱερὸν Ναὸν τῆς Μητροπόλεως τῶν Ἀθηνῶν ἀνακαλυφθέντων οἰκοδομικῶν λειψάνων.

τερος δόμος ἐκ μεγάλων πωροπλίνθων, πάχ. 0.49-0.50, ἀποτελουσῶν εἶδος ὀρθοστατῶν, κατὰ δὲ τὸ πρὸς Β. τοῦ πεσσοῦ τῆς κρύπτης τμῆμά του ἄλλοι μικρότεροι λίθοι καὶ ὀπτόπλινθοι (ἴσως ἐκ μεταγενεστέρας ἐπισκευῆς) ὑπὲρ τοὺς ὀρθοστάτας. Εἰς τὸ σημεῖον, ὅπου ὁ ἀρχαῖος τοῖχος συναντᾷ τὸν Β. τοῖχον τῆς κρύπτης, ἀνευρέθησαν ἐρριμμένα καὶ τμήματα πωροπλίνθων τοῦ ἰδίου τοίχου, ἀνακαλυφθέντα προφανῶς τὴν ἐποχὴν τῆς κατασκευῆς τῆς κρύπτης. Τὸ δάπεδον τοῦ ἀσφαλῶς ἐπιβλητικοῦ κτηρίου, εἰς τὸ ὁποῖον ἀνήκεν ὁ τοῖχος, εὐρέθη πρὸς δυσμὰς αὐτοῦ κατὰ τὸ βορειότερον τμῆμά του εἰς βάθος 1.22 ἀπὸ τὴν ἐπιφάνειάν του, ἀποτελεῖται δὲ ἀπὸ μαρμαρίνας πλάκας ἀκανονίστου σχήματος, ρωμαϊκῶν χρόνων. Ὅμοιον δάπεδον, ἀνήκον ἀσφαλῶς εἰς τὸ αὐτὸ κτήριο, ἀνευρέθη δυτικώτερον, μεταξύ τοῦ 3ου καὶ τοῦ 4ου κεντρικοῦ πεσσοῦ τῆς κρύπτης, εἰς τὸ αὐτὸ βάθος, ἦτοι 1.60 περίπου, ὑπὸ τὸ ἐκ καλντεριμίου σημερινὸν δάπεδον τῆς κρύπτης.

Ἐξωθεν τοῦ Ν. τμήματος τοῦ τοίχου, δηλαδή ἀνατολικῶς αὐτοῦ, καὶ εἰς ἀπόστασιν 2.33 μ., εὐρέθη ἄλλος τοῖχος, κτιστὸς ἐκ λίθων καὶ πλίνθων, παράλληλος πρὸς τὸν πρῶτον. Μεταξὺ τῶν δύο τοίχων ἐσχηματίζοντο ἀλλεπάλληλα δάπεδα ὁδῶν. Τὸ ὑψηλότερον πρῶτον, ἐξ ἀσβέστου καὶ μικρῶν χαλίκων, καὶ τὸ δεύτερον σκληρότατον δάπεδον, ἀπέχοντα μεταξύ των περὶ τὰ 0.10, εὐρίσκοντο περιῖπου εἰς τὸ ὕψος τῆς ἐπιφανείας τοῦ κυρίου πωρίνου τοίχου, ἀνήκουν ἄρα εἰς μεταγενεστέραν ἐποχὴν. Τὸ τρίτον δάπεδον, ὅμως, εὐρίσκεται πολὺ βαθύτερον καὶ ἀντιστοιχεῖ μὲ τὴν εὐθυνητηρίαν τοῦ τοίχου, ἀπετέλει δὲ τὸ ἀρχικὸν δάπεδον τῆς ὁδοῦ, σύγχρονον πρὸς τὴν ἐποχὴν τοῦ κτηρίου.

Ἡ μελέτη τῶν ὀστράκων τῆς ἐπιχώσεως, μεταξὺ 2ου καὶ 3ου (εἰς ἓν σημεῖον κεκαυμένου) δαπέδου, ὠδήγησεν εἰς τὸ συμπέρασμα, ὅτι ἡ καταστροφή τοῦ μεγάλου κτηρίου ἐπῆλθεν ἴσως τὸ 267 μ. Χ. κατὰ τὴν εἰσβολὴν τῶν Ἑρούλων. Πράγματι τὰ ὀστρακα ἀνήκουν κατὰ μέγα μέρος εἰς τὸν 3ον αἰ. μ. Χ., ἐνῶ ἐξ ἄλλου καὶ τὰ ὀστρακα, τὰ συλλεγέντα ἐκ τῆς ἐπιχώσεως τῆς καλυπτούσης τὸ μαρμαρόστρωτον δάπεδον εἰς τὸ βόρειον τμήμα τοῦ πωρίνου τοίχου, ἀνήκουν καθ' ὅλοκληρίαν εἰς τὸν 3ον καὶ τὸν 4ον αἰ. μ. Χ. Εἰς τὴν μεταξὺ τῆς δευτέρας καὶ τῆς τρίτης στρώσεως ἐπίχωσιν τῆς ὁδοῦ ἀνευρέθησαν δύο ἀγωγοὶ ὕδατος, ἔχοντες καὶ αὐτοὶ τὴν ἰδίαν μὲ τοὺς τοίχους φορᾶν. Ὁ πρῶτος εἶναι εἰς ἀπόστασιν 1.00 μ. ἀνατολικῶς τοῦ πωρίνου τοίχου καὶ εἰς βάθος 0,76 ὑπὸ τὸ σημερινὸν δάπεδον τῆς κρύπτῃς καὶ ἀποτελεῖται ἀπὸ κυλινδρικοῦς σωλῆνας. Διὰ τὴν τοποθέτησιν τοῦ ἀγωγοῦ αὐτοῦ εἶχεν ἀνοιχτῆ ὄρυγμα διὰ τῆς καταστροφῆς τοῦ 1ου καὶ τοῦ 2ου δαπέδου τῆς ὁδοῦ, ἄρα ὁ ἀγωγὸς εἶναι μεταγενέστερος αὐτῶν καὶ ἀνήκει πιθανῶς εἰς τὴν ὑστάτην ἀρχαιότητα ἢ τοὺς παλαιοχριστιανικοὺς χρόνους.

Ὁ δεύτερος ἀγωγὸς κεῖται ἀνατολικώτερον, παρὰ τὸν δεύτερον τοῖχον, εἶναι δὲ κτιστὸς ἐκ πλίνθων καὶ κεκαλυμμένος δι' ἡμικυκλικῶν κεράμων. Ἡ ἄνω ἐπιφάνειά του εἶναι εἰς βάθος 0.65 ὑπὸ τὸ σημερινὸν δάπεδον, τὸ δὲ ἐσωτερικόν του ὕψος εἶναι 1.53. Ὁ ἀγωγὸς αὐτὸς ἔχει καταστρέψει τὸ 1ον καὶ τὸ 2ον, ὡς καὶ τὸ ἀρχικὸν (3ον) δάπεδον τῆς ὁδοῦ καὶ φθάνει μέχρι τοῦ βράχου.

Ἡ φορὰ τῶν ἐν λόγῳ ἀγωγῶν ἀποδεικνύει, ὅτι ὁ ἀρχαῖος δρόμος ἐξηκολούθει νὰ εἶναι ἐν χρήσει ἀρκετὸν χρόνον μετὰ τὴν καταστροφὴν τοῦ μεγάλου κτηρίου. Τοῦ ἄλλου κτηρίου, εἰς τὸ ὁποῖον ἀνήκεν ὁ τοῖχος (B), δὲν εἶναι γνωστόν, οὔτε τὸ σχῆμα, οὔτε ἡ τύχη, διότι ἡ ἀνασκαφὴ δὲν ἐξετάθη εἰς τὸ μέρος ἐκεῖνο, λόγῳ τῆς στενότητος τοῦ χώρου.

Τὸ ἐσωτερικὸν τοῦ κυρίου κτηρίου κατελαμβάνετο ὑπὸ τῆς ἐπιχώσεως τῆς καταστροφῆς του, ὑπὸ μεταγενεστέρων ἀγωγῶν, κατευθυνομένων πρὸς τὸν δρόμον καὶ ὑπὸ τοιχαρίων βυζαντινῶν καὶ μεταβυζαντινῶν κτισμάτων, τῶν ὁποίων τὸ σχῆμα δὲν ἦτο δυνατόν νὰ ἀποκατασταθῇ καὶ πάλιν λόγῳ τῆς ἐλλείψεως ἐπαρκοῦς χώρου, τῆς συσσωρεύσεως τῶν χωμάτων ἐκσκαφῆς καὶ τῆς παρεμβολῆς τῶν πεσσῶν τῆς συγχρόνου κρύπτῃς. Ὅλαι αὐταὶ αἱ μεταγενέστεραι ρωμαϊκαὶ, βυζαντιναὶ καὶ μεταβυζαντιναὶ ἐπιχώσεις, ἐξαφανίσασαι κάθε παλαιότερον ἴχνος, ἔφθανον μέχρι τοῦ βράχου. Ἐκ τῶν εὐρημάτων σημειώνομεν ὡς ἄξια λόγου, τμήμα ἀναγλύφου ῥωμαϊκῆς ἐποχῆς (μὲ πα-



ράσασιν βωμοῦ εἰς τὸ μέσον, βοὸς ἀριστερὰ καὶ χοίρου (;) δεξιά), δύο ἰγδία, ἐκ τῶν ὁποίων τὸ ἓν εἶναι ἐσκαμμένον ἐντὸς παλαιοχριστιανικοῦ κιονοκράνου φέροντος διακόσμησιν λογχοειδῶν φύλλων κ.λ.π. Ὁ προορισμὸς τοῦ μεγάλου κτηρίου δὲν εἶναι γνωστός. Γνωρίζομεν βεβαίως, ὅτι εἰς τὴν περιοχὴν τῆς Μητροπόλεως εἶχεν εὐρεθῆ παλαιότερον προτομὴ τοῦ Σαράπιος ὡς καὶ ἐπιγραφαὶ ἀναφέρουσαι τὸν θεὸν αὐτόν<sup>1</sup>, ἐνῶ ἀφ' ἑτέρου ὁ ΠΑΥΣΑΝΙΑΣ<sup>2</sup> ὁμιλεῖ περὶ ἱεροῦ τοῦ Σαράπιος καὶ ἱεροῦ τῆς Εἰλειθυίας εἰς τὸ μέρος αὐτὸ τῆς πόλεως, ἢ δὲ ἀνεύρεσις ἀναγλύφου μὲ σκηνὴν θυσίας φαίνεται ὡς νὰ μαρτυρῇ τὴν ὑπαρξιν κάποιου ἱεροῦ ἐκεῖ πλησίον. Ὅπως δὲ ἴσως ὑπὸ τὰς σημερινὰς συνθήκας δὲν εἶναι δυστυχῶς δυνατὴ οἰαδῆποτε συσχετίσις τῶν ἀνακαλυφθέντων λειψάνων μὲ τὰς ἀνωτέρω ἐνδείξεις. Ἐκ τῶν μεταγενεστέρων τοιχαρίων μερικὰ εἶναι πιθανὸν νὰ ἔχουν σχέσιν μὲ τὴν κατοικίαν τοῦ Μητροπολίτου, ἢ ὁποία εὐρίσκετο εἰς τὴν περιοχὴν αὐτὴν ἐπὶ Τουρκοκρατίας καὶ ἠρημώθη κατὰ τὴν Ἐπανάστασιν.

ΓΕΩΡΓΙΟΣ Σ. ΔΟΝΤΑΣ

<sup>1</sup> Βλ. HILL, *Ancient City of Athens*, σ. 104.

<sup>2</sup> I, 18, 4 - 5.