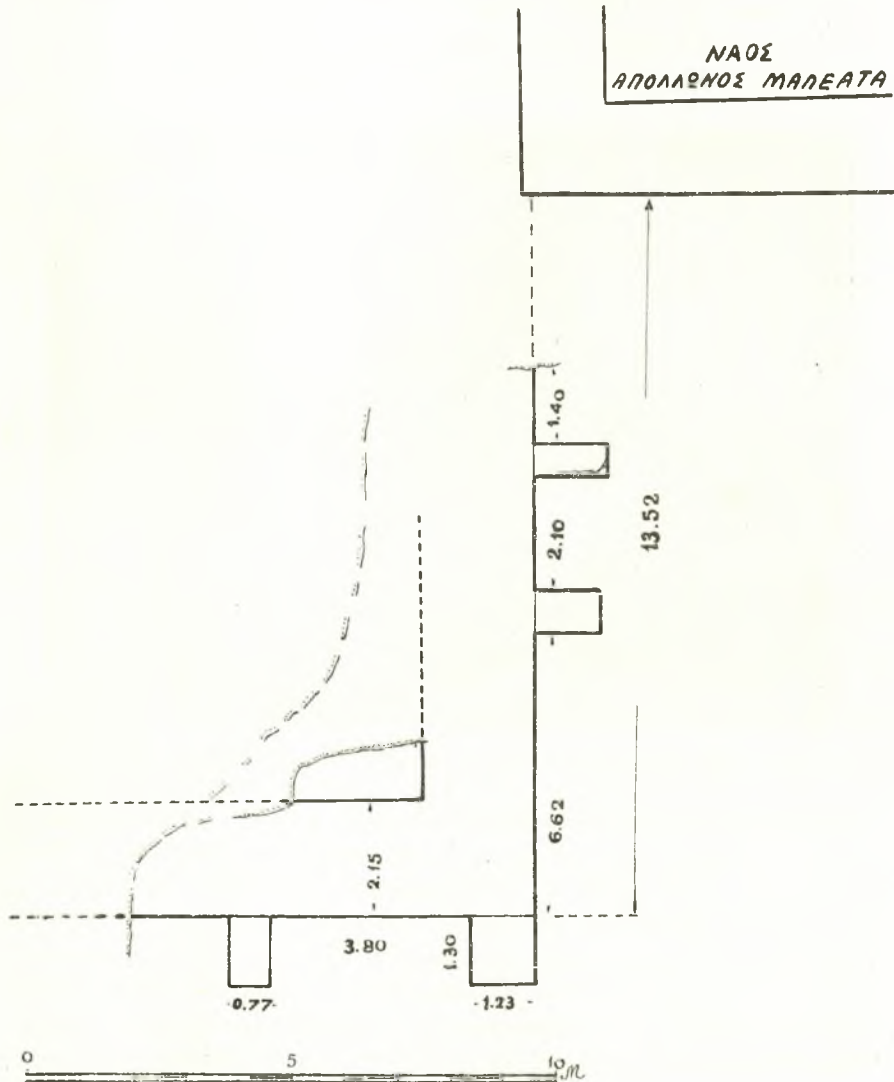


7. ΑΝΑΣΚΑΦΑΙ ΤΟΥ ΙΕΡΟΥ ΤΟΥ ΑΠΟΛΛΩΝΟΣ ΜΑΛΕΑΤΑ  
ΕΝ ΤΩΙ ΑΣΚΛΗΠΙΕΙΩΙ ΤΗΣ ΕΠΙΔΑΥΡΟΥ.

Ἐξαιρετικῶς εὐτυχεῖς ὑπῆρξαν καὶ ἐφέτος αἱ ἀνασκαφαὶ ἐν τῷ ἱερῷ τοῦ Ἀπόλλωνος Μαλεάτα ἐν Ἐπιδαύρῳ. Ἡ ἀνασκαφή ἐγένετο κυρίως κατὰ τὴν πρὸς βορρᾶν τοῦ ναοῦ τοῦ Ἀπόλλωνος κατωφέρειαν τοῦ λόφου καὶ δὴ πλησίον τοῦ ἀναλήμματος καὶ πρὸς βορρᾶν πρὸς καθορισμὸν τοῦ ὕψους αὐτοῦ (εἰκ. 1). Παρὰ πᾶσαν ἐλπίδα, διότι τὸ ἔδαφος ἦτο κατωφερές, ἡ ἐπίχωσις ἦτο ἐξαιρετικῶς βαθεῖα καὶ ἐχρειάσθη ἐπίπονος καὶ δαπανηρὰ ἐργασία διὰ τὴν μεταφορὰν μεγάλης ποσότητος χωμάτων. Πλησίον τοῦ βορείου τοίχου τοῦ ἀναλήμματος ἀνέσκαψα εἰς βάθος, μέχρι τοῦ φυσικοῦ βράχου. Τὸ σφζόμενον ἦχος τοῦ ἀναλήμματος εἰς τὸ σημεῖον τοῦτο εἶναι 5 περίπου μέτρων. Ἄλλ' ἡ ἐπίχωσις προχωρεῖ καθ' ὅλην τὴν ἔκτασιν τοῦ ἀναλήμματος, πρὸς ἀνατολὰς τοῦ ὁποίου τὸ ὄλον μῆκος μέχρι τῆς βορειοανατολικῆς γωνίας εἶναι 45 περίπου μέτρων. Τῆς τεραστίας ταύτης βορείας πλευρᾶς τοῦ ἀναλήμματος δὲν ἀνέσκαψα εἰμὴ μέχρι 8 περίπου μέτρων μήκους ἀπὸ τῆς βορειοδυτικῆς γωνίας. Εὐρέθησαν δὲ κατὰ διαστήματα 3.76-3.56 μ. τρεῖς ἀντηρίδες (εἰκ. 2), ἐξ ὧν ἡ γωνιαία ἔχει πλάτος 1.23 μ. αἱ δύο ἄλλαι 0.75 μ. καὶ πᾶχος 1.27 μ. Αἱ ἀντηρίδες αὗται εἶναι ἐκτισμέναι δι' ἄλληπαλλήλων μεγάλων πωρολίθων καὶ παρ' αὐτὰς εὐρέθησαν δύο πώρινοι σπόνδυλοι ἐξ ἡμικιονίων, ἅτινα, ὡς φαίνεται, ἐστηρίζοντο ἐπ' αὐτῶν. Τῶν ἡμικιονίων τούτων εὐρέθησαν ἐπίσης τὰ κιονόκρανα, τῶν ὁποίων τὸ ὕψος ἄνευ τῆς σκοτίας εἶναι 0.17 μ. Ἡ ἐργασία αὐτῶν εἶναι λίαν ἐπιμελῆς τοῦ τέλους τοῦ 4<sup>ου</sup> ἢ τῶν ἀρχῶν τοῦ 3<sup>ου</sup> π.Χ. αἰῶνος. Πιστεύω ὡς ἐκ τούτου ὅτι αἱ ἀντηρίδες ἐξικνοῦντο μέχρις ὠρισμένου ὕψους τοῦ ἀναλήμματος, ἄνωθεν δὲ αὐτῶν ὑπῆρχον ἡμικιονία κοσμοῦντα τὴν πρὸς βορρᾶν πλευρὰν τοῦ τοίχου οἰκοδομήματος, πιθανῶς στοᾶς, στηριζομένου ἐπὶ τοῦ ἀναλήμματος καὶ ἔχοντος ἀνοικτὴν τὴν πρὸς νότον ἐπὶ τοῦ ἐπιπέδου τοῦ λόφου πλευρᾶν. Ἐκ τῶν δώδεκα ἀνασκαφέντων εἰς ὕψος δόμων τοῦ ἀναλήμματος, οἱ δύο κατώτεροι εἶναι ἐκτισμένοι διὰ κανονικῶν κιβωτιοσχημῶν πωρολίθων, τῶν ὁποίων ἡ ἔξω ἐπιφάνεια δὲν εἶναι εἰργασμένη, ἀποτελοῦντες τὴν εὐθυνητήριαν καὶ ὑπευθυνητήριαν. Οἱ λίθοι ὅμως τῶν λοιπῶν δόμων εἶναι ἐπιμελῶς ἐπεξεργασμένοι κατὰ δὲ τὰς περιμέτρους λελαξευμένοι σχηματίζοντες αὐλακὰς κατὰ τοὺς ἀρμούς ἐν εἴδει πλαισίων (περιτένεια). Ὁ τρόπος οὗτος τῆς κατασκευῆς τοῦ ἀναλήμματος μετὰ τῶν ἀντηρίδων εἶναι γνωστὸς εἰς ἡμᾶς καὶ ἐξ ἄλλων οἰκοδομημάτων ἐκ τοῦ Ἀσκληπιείου ὡς π.χ. τοῦ βορείου τοίχου τοῦ Ἀβάτου.



Εικ. 1. Σχεδιογράφημα τοῦ ἀνασκαφέντος μέρους τοῦ ἀναλήμματος.

Σπουδαιότατη διὰ τοὺς χρόνους τῆς κατασκευῆς τοῦ ἀναλήμματος εἶναι ἡ ἀνευρεθεῖσα ἀναθηματικὴ ἐπιγραφὴ γεγραμμένη ἐπὶ μονολίθου ἀετώματος στήλης μήκους 1.39 μ. ἔχουσα οὕτως:

*Ἀριστοκλῆς ἱερεὺς Εὐέτης πυροφόρος ἀνεθέταν.*

Ὁ Ἀριστοκλῆς δὲ οὗτος εἶναι γνωστός ὡς ἱερεὺς τοῦ Ἀσκληπιοῦ ἀνα-



Εἰκ. 2. Ἡ βορειοδυτικὴ γωνία τοῦ ἀναλήμματος μετὰ τῶν ἀντηριδῶν.

φερόμενος ἐν τῇ μεγάλῃ οἰκοδομικῇ ἐπιγραφῇ IG IV<sup>2</sup> 108 τῇ δημοσιευθείσῃ ἐκ τῶν καταλοίπων τοῦ Καββαδίου ὑπὸ τοῦ Hiller von Gaertringen. Συμφώνως πρὸς αὐτήν ἐπὶ ἱερέως Ἀριστοκλέους κατεσκευάσθη τὸ ἀνάλημα τὸ πάρ' Ἀπόλλωνι. Κυροῦται οὕτως ἄνευ οὐδεμιᾶς ἀμφιβολίας ἡ ἐξενεχθεῖσα γνώμη ὅτι τὸ ἀνάλημα τοῦτο τῆς ἐπιγραφῆς, ἐν ἣ ἀναφέρονται ὑπέρογκοι δαπάναι διὰ τὴν κατασκευὴν αὐτοῦ, εἶναι αὐτὸ τοῦτο τὸ ἀνασκαπτόμενον νῦν τεράστιον καὶ δαπανηρὸν οἰκοδόμημα. Λόγω τῆς βαθείας ἐπιχώσεως καθ' ὄλον, ὅπως εἴπομεν, τὸ μήκος τοῦ τοίχου, ἡ ἀνασκαφὴ ὀλοκλήρου τῆς βορείας πλευρᾶς τοῦ ἀναλήμματος σφωζομένου μάλιστα εἰς ὕψος 5 περίπου μέτρων, θέλει ἀποδώσει εἰς ἡμᾶς μοναδικὸν εἰς μέγεθος καὶ διατήρησιν ἀρχαῖον μνημεῖον. Εἶναι δὲ ἤδη ἡ ἀποψις τοῦ ἀνασκαφέντος τμήματος, ὄρατοῦ ἀπὸ τοὺς πρόποδας τοῦ λόφου κατὰ τὴν γραφικὴν πηγὴν τῆς Ἁγίας Ἄννης καὶ τὴν ἀνάβασιν πρὸς τὸ ἱερόν, ἐξαιρέτως ὑποβλητικῇ.

Χρονολογικὴ στρωματογραφία κατὰ τὴν ἀνασκαφὴν δὲν παρετηρήθη. Διότι εὐρέθησαν μὲν κατὰ τὴν ἀνωτάτην ἐπιφάνειαν πλησίον τοῦ ναοῦ τοῦ Ἀπόλλωνος ὄστρακα ἐκ Κορινθιακῶν ἀγγείων ἀλλὰ κατωτέρω εἰς βάθος δὲν εὐρέθησαν, ὡς ἦτο φυσικόν, ἀρχαιότερων χρόνων ἀλλὰ Ῥωμαϊκῶν χρόνων ὄστρακα. Βαθύτερον δὲ ἐντὸς τῶν μελανῶν ἐκ τῆς πυρᾶς χωμάτων εὐρέθησαν τεμάχια ἀγγείων προϊστορικῶν καὶ κλασσικῶν χρόνων. Καὶ δὲν εὐρέθησαν μὲν ταῦτα τελειῶς ἀναμειγμένα — ἀλλαχοῦ εὐρέθησαν περισσότερα κλασσικῶν καὶ ἀλλαχοῦ περισσότερα προϊστορικῶν χρόνων καίτοι κατὰ τὸ αὐτὸ βάθος — ἀλλ' ἢ διάταξις αὕτη δὲν ἦτο στρωματογραφικὴ ἀλλὰ τυχαία καὶ συμπτωματικὴ ὀφειλομένη εἰς τὴν ἀπότομον πτώσιν τῶν ἐκ τοῦ παλαιότερου βωμοῦ χωμάτων. Διότι τὸ ἀνάλημα, ὡς καὶ πέρυσιν ὑπέθεσα, κατεσκευάσθη χωρὶς ἀμφιβολίαν διὰ τὴν συγκρατήσῃ τὰ χρώματα τοῦ λόφου ἐπὶ τοῦ ὁποίου ὑπῆρχεν ὁ παλαιότερος βωμὸς καὶ νὰ πλατύνῃ πρὸς βορρᾶν τὴν ἐπὶ τοῦ λόφου ἐπίπεδον πλατεῖαν. Πρὸς ἰσοπέδωσιν τοῦ λόφου καὶ τὴν πλήρωσιν τοῦ ἐσωτερικοῦ τοῦ ἀναλήμματος, τοῦ ὁποίου ὁ βόρειος τοῖχος ἐκτίσθη κατὰ τὴν κατωφέρειαν, εἰς μέγα ὕψος, ἐχρησιμοποιήθησαν τὰ χρώματα καὶ ἡ τέφρα τοῦ παλαιοῦ βωμοῦ. Οὗτος λοιπὸν ἰσοπεδώθη μέχρι τοῦ στρώματος τῶν κορινθιακῶν ἀγγείων. Διὰ τοῦτο δὲ καὶ κατὰ τὴν τῶν δύο προηγουμένων ἐτῶν ἀνασκαφὴν εὐρέθησαν πλησίον τῆς θέσεως τοῦ βωμοῦ κυρίως κορινθιακὰ καὶ ἐλάχιστα μυκηναϊκὰ ἀγγεῖα καὶ ἀντικείμενα. Τὰ ἀνώτερα στρώματα τῆς τέφρας τοῦ βωμοῦ θὰ ἐχρησιμοποιήθησαν πρὸς πλήρωσιν τοῦ κενοῦ τοῦ σχηματισθέντος μεταξύ τοῦ βορείου τοῖχου τοῦ ἀναλήμματος καὶ τῆς κατωφεροῦς ἐπιφανείας τοῦ λόφου. Ὅταν λοιπὸν κατέρρευσε τὸ ἀνάλημα, τὰ μὲν Ῥωμαϊκῶν καὶ κλασσικῶν χρόνων τεφροχρώματα ἔπασαν πλησίον τοῦ βορείου τοῖχου, ἀλλὰ γυμνωθείσης τῆς πλευρᾶς τοῦ παλαιοῦ βωμοῦ πολλὰ χρώματα κατέπεσαν μακρότερον τοῦ τοῖχου πρὸς βορρᾶν. Καὶ πράγματι παρετηρήθη ὅτι τὰ περισσότερα τῶν ἀνευρεθέντων, μυκηναϊκῶν χρόνων, ἀναθημάτων εὐρέθησαν βορειότερον, εἰς ἀπόστασιν ἀπὸ τοῦ τοῖχου καὶ οὐχὶ εἰς μέγα βάθος.

Χαρακτηριστικὴ εἶναι, νομίζω, ἡ ἀνεύρεσις μεταξύ τῶν χωμάτων μεγάλου πλήθους μικρῶν πετρῶν προερχομένων πιθανῶς ἐκ προϊστορικοῦ τινος κτίσματος. Ὑποθέτω ὡς ἐκ τούτου ὅτι ὁ παλαιότερος προϊστορικὸς βωμὸς θὰ εἶχε κτιστὸν περίβολον, ὅστις κατεστράφη κατὰ τὴν κατασκευὴν τοῦ ἀναλήμματος. Πολλοὺς μικροὺς λίθους παρετήρησα καὶ πλησίον τῆς θέσεως τοῦ παλαιοῦ βωμοῦ κατὰ τὴν βορειοανατολικὴν γωνίαν τοῦ ναοῦ τοῦ Ἀπόλλωνος, ἀλλὰ παρὰ τὸν προσεκτικὸν καθαρισμὸν τοῦ χώρου δὲν κατώρθωσα νὰ διαπιστώσω μετ' ἀσφαλείας ὑπολείμματα προϊστορικοῦ τοῖχου.

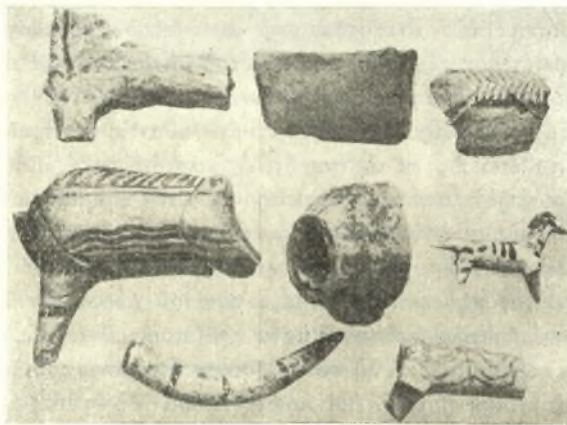
Τὰ κινητὰ εὐρήματα καὶ δὴ τὰ προϊστορικῶν χρόνων ὑπῆρξαν μοναδικὰ καὶ ἐξαιρετικοῦ ἐνδιαφέροντος. Διὰ πρώτην φορὰν δὲ ἐφέτος ἀνεύρομεν μέγα πλῆθος ὄστράκων ἀπὸ τῆς πρωτοελλαδικῆς καὶ δὴ τῆς μεσοελλαδικῆς (*εἰκ.* 3)



Εἰκ. 3. Ὅστρακα μεσοελλαδικῶν ἀγγείων.



Εἰκ. 4. Ὅστρακα ἀγγείων τῆς ὑστεροελλαδικῆς I καὶ II ἐποχῆς.



Εἰκ. 5. Εἰδώλια μυκηναϊκά.

καὶ ὑστεροελλαδικῆς ἢ μυκηναϊκῆς περιόδου. Τὰ ἀνευρεθέντα ἰδιαιτέρως ὑστεροελλαδικὰ ἀγγεῖα τῆς I καὶ II κυρίως περιόδου εἶναι ἀρίστης τέχνης (εἰκ. 4), ἀνάλογα πρὸς τὰ ἐν Μυκῆναις καὶ Τίρυνθι εὑρεθέντα. Ἐπισημαντικότερα εἶναι



Εἰκ. 6. Μυκηναϊκὰ εἰδώλια.



Εἰκ. 7. Μέγα μυκηναϊκὸν εἰδῶλιον



Εἰκ. 8. Μυκηναϊκὸς σφραγιδόλιθος ἐκ κορνεολίου μετὰ παραστάσεως ἀντιλοπῶν.



Εἰκ. 9. Μυκηναϊκὸς σφραγιδόλιθος ἐκ σκληροῦ διαβάτου.

τὰ εὑρεθέντα πῆλινα εἰδώλια, τινὰ τῶν ὁποίων εἶναι μοναδικὰ διὰ τὸ μέγεθος αὐτῶν ἀποτελοῦντα μέρη μεγαλυτέρων συμπλεγμάτων ἀρμάτων ἢ ζυγῶν, σπανιώτατα δέ, καθ' ὅσον γνωρίζω, ἐκ τῆς ἠπειρωτικῆς Ἑλλάδος (εἰκ. 5, 6, 7). Ὅπως δὲ ἰδιαιτέρας σημασίας εἶναι μεταξὺ τῶν μυκηναϊκῶν εὐρημάτων δύο σφραγιδόλιθοι μετὰ παραστάσεων καὶ τρία τεμάχια ἐκ μεγάλου ἐκ στεατίτου λίθου ῥυτοῦ μετ' ἀναγλύφων παραστάσεων, τοῦ ὁποῖου ἀνάλογα παραδείγματα μόνον ἐκ τῆς Μινωϊκῆς Κρήτης μᾶς εἶναι γνωστά.

Ἐκ τῶν σφραγιδολίθων ὁ εἷς, χαλκηδόμιος ὑποκιτρινεύρωτος, κορνεό-

λιον, παριστᾷ δύο ἀντιλόπας (εἰκ. 8), ὁ ἕτερος σκληρὸς διαβάσης, ἐκ λίθου γνωστοῦ εἰς τὴν περιοχὴν τοῦ Ἀσκληπιείου καὶ τῆς Παλαιᾶς Ἐπιδαύρου, φέρει παράστασιν λέοντος, βαίνοντος πρὸς ἀριστερὰ καὶ στρέφοντος τὴν κεφαλὴν πρὸς τὰ ὀπίσω (εἰκ. 9). Ὅπισθεν τοῦ σώματος τοῦ λέοντος παρίσταται ἔλαφος, τῆς ὁποίας μόνον τὸ ἥμισυ πρόσθιον μέρος μετὰ τῶν ποδῶν εἶναι ὁρατόν, ἐξερχόμενον τρόπον τινὰ ἐκ τῆς ὀσφύος τοῦ λέοντος. Τὸ ὀπί-



Εἰκ. 10. Τεμάχιον ρυτοῦ ἐκ στεατίτου.

σθιον μέρος τοῦ σώματος τῆς ἐλάφου μόλις διακρίνεται κάτωθεν τοῦ λαιμοῦ τοῦ λέοντος. Ὁ τύπος οὗτος εἶναι ἐνδιαφέρον, εὐρισκόμενος σχεδὸν παρόμοιος ἐπὶ σφραγιδολίθου τοῦ Βρετανικοῦ Μουσείου προερχομένου ἐκ Κρήτης. Τὸν τύπον τοῦτον καὶ ὁ A. Milchhöfer (Die Anfänge d. Kunst σ. 82) καὶ ὁ Evans (P. of M. IV 504) θεωροῦν ὡς τὸ πρωτότυπον τῆς παραστάσεως τῆς Χιμαίρας.

Τοῦ δὲ ρυτοῦ, τοῦ ὁποίου δυστυχῶς μόνον τρία συνανήκοντα τεμάχια ἠδυνήθησαν νὰ ἀνεύρω, ἢ παραστάσεις εἶναι περιεργωτάτη καὶ μόνον εἰς Ἀσσυριακὰ μνημεῖα εἶναι δυνατὸν νὰ ἀνεύρωμεν ἀνάλογα πρότυπα (εἰκ. 10). Ἐπὶ τῆς ἄνω σειρᾶς παρίστανται 5 ἢ 6 ἀνδρικοὶ μορφαί, τῶν ὁποίων σφίζονται τὰ κάτω μόνον μέρη τῶν σωμάτων. Φοροῦν βαρὺν ἐπενδύτην ὅστις φθάνει μέχρι τῶν γονάτων καὶ ὑψηλὰ ὑποδήματα, ῥαμφοειδῆ (ἀκάτια;), γνωστὰ κυρίως ἐκ τῆς ὑποδήσεως τῶν Χετταίων ἀλλὰ καὶ ἐκ σφραγιδολίθου ἐκ Μυκηνῶν. Βαδίζουσι πρὸς ἀνωφέρειαν καὶ πιθανῶς τὰ κάτωθεν αὐτῶν περιέργα σχήματα νὰ θέλουσι νὰ παραστήσουν ἀνώμαλον ὄρεινόν δρόμον. Κάτωθεν φαίνεται ὅτι παρίσταται θαλάσσιον τοπίον, ὡς δύναται τις νὰ συμπεράνη ἐκ τῆς παραστάσεως δελφῖνος καὶ τοῦ παρ' αὐτὸν πλοίου. Ἀρι-



Εικ. 11. Ἐρυθρόμορφος κρατήρ τῶν μέσων τοῦ 5ου π.Χ. αἰῶνος.



Εικ. 12. Ὀστρακα ἐξ ἐρυθρόμορφου οἰνοχόης τοῦ ἀγγειογράφου Μειδίου.



στερὰ παρίστανται τρεῖς μορφαὶ τῶν ὁποίων σφύζονται εὐτυχῶς αἱ ἀκάλυπτοι κεφαλαί. Ἄλλ' ἡ ἐξήγησις τῆς παραστάσεως εἶναι δύσκολος καὶ λόγῳ τοῦ ἐλαχίστου διασφωζομένου τμήματος τοῦ ῥυτοῦ, τοῦ ὁποίου εὐελπιστῶ ὅτι θὰ εὐρεθοῦν εἰς προσεχεῖς ἀνασκαφὰς καὶ ἄλλα τμήματα.

Ἡ ἀνεύρεσις τῶν πολυτίμων τούτων προϊστορικῶν ἀναθημάτων κατα-



Εἰκ. 13. Πήλινα εἰδῶλια τοῦ 6ου π.Χ. αἰῶνος.



Εἰκ. 14. Πήλινα εἰδῶλια τοῦ 5ου καὶ 4ου π.Χ. αἰ.

χρυσᾶ τινὰ καὶ ἀργυρᾶ κοσμήματα, δακτυλίδιθοι χαλκοῖ μετὰ παραστάσεων καὶ ὄστρακα ἀγγείων Κορινθιακῶν καὶ Ἀττικῶν, ὡς καὶ τεμάχια ἐκ μεγάλου ἐρυθρομόρφου κρατῆρος τῶν μέσων τοῦ 5ου π.Χ. αἰῶνος μετὰ παραστάσεως τῆς Ἀθηνᾶς, τοῦ Ἡρακλέους καὶ τοῦ Διονύσου, ὄστρακα, ἐξ οἰνοχόης πιθανῶς, ὠραίου ἀγγείου τοῦ ἀγγειογράφου Μειδίου, πολλὰ πήλινα εἰδῶλια κ.ἄ.

δεικνύει πλέον ἀναμφισβητήτως τὴν ἀπὸ τῶν προϊστορικῶν χρόνων ἐπισήμως ἀσκουμένην ἐν τῷ τόπῳ λατρείαν τὴν συνδεομένην πρὸς τὸν Ἀπόλλωνα καὶ τὸν παλαιότερον θεὸν Μαλεάταν καὶ περὶ τῆς ὁποίας ἔχομεν σαφεῖς γραπτὰς παραδόσεις τοῦ τε ποιητοῦ Ἰσύλλου καὶ τοῦ Πανσανίου.

Νομίζω δὲ ὅτι, ἀφοῦ δὲν διεπιστώθη ἐκεῖ που πλησίον προϊστορικῆ τις οἰκησις, πρέπει νὰ θεωρήσωμεν τὸ ἱερὸν τοῦτο ἢ βωμόν, ὡς αὐτοτελῆ, μακρὰν τῆς ἀκροπόλεως καὶ τῶν βασιλικῶν ἀνακτόρων, τόπον λατρείας, ὀφειλομένης μᾶλλον εἰς τὴν ἐκεῖ ὑπαρξίν ἱαματικῆς πηγῆς, παρὰ τὴν ὁδὸν ἣτις ἦγεν ἀπὸ τῆς Ἀργολίδος πρὸς τὴν Ἐρμιονίδα χώραν καὶ τὴν Τροιζηνίαν.

Πολλὰ ὑπῆρξαν ἐπίσης τὰ εἰρημάτα ἐκ τῶν ἱστορικῶν χρόνων, μετὰ τῶν ὁποίων τεμάχια ἐκ μεγάλων χαλκῶν ἀγαλμάτων,

ΙΩΑΝΝΗΣ ΠΑΠΑΔΗΜΗΤΡΙΟΥ