



Εἰκ. 1. Ἡ κοιλάς τῆς Βραυρῶνος ἀπὸ Δ.

6. ΑΝΑΣΚΑΦΑΙ ΕΝ ΒΡΑΥΡΩΝΙ

Καὶ κατὰ τὸ παρελθὸν ἔτος ἐξηκολούθησαν αἱ ἀνασκαφαὶ ἐν τῷ κατὰ τὴν ἀρχαίαν Βραυρῶνα ἱερῷ τῆς Ἀρτέμιδος. 1. Μικραὶ σκαφικαὶ ἐργασίαι ἐγένοντο πρῶτον διὰ τὸν καθαρισμὸν τοῦ χώρου τοῦ κειμένου πρὸς τὰ ἀνατολικά τοῦ κυρίως ναοῦ καὶ μεταξὺ αὐτοῦ καὶ τοῦ ἀνακαλυφθέντος πέρουσιν μικροῦ ἱεροῦ, τοῦ κειμένου, ὡς διεπιστώθη, κατὰ τὴν ἀρχὴν τῆς πρὸς τὴν προϊστορικὴν ἀκρόπολιν ἀνηφορικῆς ὁδοῦ. Κατὰ τὰς ἐργασίας ταύτας ἀνευρέθη τοῖχος ἐκ πῶρων λίθων βαίνων ἐκ τῆς ΝΑ (εἰκ. 3) γωνίας τοῦ ναοῦ πρὸς τὸ μικρὸν ἱερὸν καὶ καταλήγων κατὰ τὸ μέσον αὐτοῦ. Τὸ μῆκος τοῦ τοίχου τούτου, τοῦ ὁποίου σώζεται ἡ πρὸς νότον πλευρὰ ἐξ ἑνὸς λίθου, εἶναι 3.90 μ. περίπου, τὸ δὲ πάχος δὲν ὑπερβαίνει τὰ 0.60 μ. Πιθανώτατα ἀπετέλει ἀνάλημμα δρόμου ἄγοντος πρὸς τὸ μικρὸν ἱερὸν, ἐμπροσθεν τοῦ ὁποίου καὶ εἰς ἀπόστασιν 0.46 μ. ἀπὸ τοῦ βορειοδυτικοῦ τοίχου εὐρέθη σειρά ἐκ πωρίων βατήρων (0.84 × 0.61 μ.) παρομοίων πρὸς τοὺς κατὰ τὴν βορείαν πλευρὰν τοῦ ἀναλήματος τοῦ μεγάλου ναοῦ ἀνευρεθέντας καὶ φερόντων ἀναθήματα ἢ ἐνεπιγράφους στήλας προφανῶς, διότι παρ' αὐτοὺς εὐρέθησαν τεμάχια ἐπιγραφῶν καὶ δὴ καταλόγων ἀναθημάτων καὶ τινα γλυπτὰ μεταξὺ τῶν ὁποίων δύο μαρμάριναι κεφαλαὶ κορασίδων τοῦ τέλους τοῦ 4^{ου} π.Χ. αἰῶνος (εἰκ. 5).

Κατὰ τὴν ἐξωτερικὴν νοτιοδυτικὴν γωνίαν τοῦ μικροῦ ἱεροῦ, ἀφαιρεθέντων τῶν ὑπερθεν καταπεσόντων βράχων, ἀπεκαλύφθησαν διάφορα ἀρχι-



Εἰκ. 2. Ἐποψὶς τοῦ ναοῦ ἐκ Δ. μετὰ τὴν ἀναστήλωσιν δύο σπονδύλων ἐκ κίωνων τῆς Ἀνατολικῆς πλευρᾶς.



Εἰκ. 3. Τοῖχος βαίων ἐκ τοῦ ναοῦ πρὸς τὸ μικρὸν ἱερόν. Ἐποψὶς ἐκ Δ.

τεκτονικὰ μέλη μεταξὺ τῶν ὁποίων καὶ ἐπίκρανον παραστάδος καὶ μία δλόκληρος πωρίνη τρίγλυφος, δυστυχῶς οὐχὶ καλῶς διατηρουμένη, μετὰ χαρακτηριστικῶν ἀρχαϊκῆς τεχνοτροπίας, προερχομένη προφανῶς ἐκ τοῦ θριγκοῦ τῆς ἀνατολικῆς πλευρᾶς τοῦ μεγάλου ναοῦ (πλ. 0.82 μ., ὕψ. 0.996 μ., πάχ. 0.60 μ. περίπου).

2. Ὅπισθεν τοῦ μικροῦ ἱεροῦ πρὸς ἀνατολὰς ἐξετέλεσα μικρὰν δοκι-



Εἰκ. 4. Μικρὸν ἱερὸν οἰκοδόμημα ἀνατολικώτερον τοῦ μικροῦ ἱεροῦ.

μαστικὴν σκαφὴν ἀκριβῶς κατὰ τὴν πρὸς τὴν ἀκρόπολιν συνέχειαν τῆς ὁδοῦ, ἔνθα εἶχον παρατηρήσει λαξεύματά τινα ἐν τῷ βράχῳ. Ἀπεκαλύφθη δὲ ὅτι πράγματι ὑπάρχει ἐκεῖ καὶ ἄλλο μικρὸν οἰκοδόμημα λελαξευμένον ἐν τῷ βράχῳ καὶ ἔχον εἴσοδον πρὸς βορρᾶν (εἰκ. 4). Τοῦ ἱεροῦ τούτου οἰκοδομήματος δὲν ἐτελειώθη ἡ ἀνασκαφὴ καὶ δὲν κατέστη διὰ τοῦτο δυνατὸς ὁ καθορισμὸς τοῦ προορισμοῦ αὐτοῦ, ὅστις βεβαίως θὰ ἦτο σχετικὸς πρὸς τὴν ἐκεῖ ἀσκουμένην λατρείαν καὶ πιθανῶς ἐχρησίμευεν ὡς κατοικία τοῦ ἱερατικοῦ προσωπικοῦ. Ἔχει μῆκος 8.48 μ. καὶ πλάτος 6.35 μ. περίπου κατὰ τὰς δύο μακρὰς αὐτοῦ πλευρᾶς, ἀνατολικὴν καὶ δυτικὴν, σώζονται δὲ μερικῶς οἱ ἐσωτερικῶς καὶ ἐπὶ τοῦ λαξεύματος τοῦ βράχου τοῖχοι τοῦ οἰκοδομήματος, ἐκτισμένον ἐκ πωρίνων κιβωτισσῆμων λίθων, κατὰ τὴν βᾶσιν.

Ἡ νοτιὰ πλευρᾶ, ἡ πρὸς τὴν ἀκρόπολιν, δὲν ἀνεσκάφη καθ' ὅλην τὴν ἔκτασιν αὐτῆς ἐξεκαθαρίσθη ὁμοῦς ὁ πρὸς τὴν βορειοδυτικὴν γωνίαν τοῖχος, ἐκ μικρῶν λίθων, τερματίζων, εἰς ἀπόστασιν ἑνὸς περίπου μ. ἀπὸ τῆς γωνίας,



Εἰκ. 5. Μαρμάρεινα κεφαλαὶ κορασίδων.

εἰς σειρὰν καλῶς εἰργασμένων μικρῶν πορφύρων λίθων, ἀποτελούντων παρασιτάδα θύρας πιθανῶς. Ἡ ἀπόστασις ἀπὸ τοῦ μικροῦ ἱεροῦ εἶναι 18 μέτρα ἄλλ' ἢ εἴσοδος αὐτοῦ εὐρίσκετο, ὅπως εἶπομεν, πρὸς βορρᾶν.

Ἐντὸς αὐτοῦ εὐρέθησαν πολλὰ ὄστρακα ἐκ μελανομόρφων καὶ ἐρυθρομόρφων ἀγγείων τοῦ 6^{ου} καὶ 5^{ου} π.Χ. αἰῶνος καθὼς καὶ πλῆθος πηλίνων εἰδωλίων. Ἐκ τῆς μικρᾶς ταύτης ἐρεύνης ἀποδεικνύεται ὅτι τὸ τέμενος τῆς Ἀρτέμιδος προχωρεῖ περαιτέρω πρὸς ἀνατολὰς μέχρι τῆς πηγῆς καὶ πιθανώτατα μέχρι τῆς ἀνατολικῆς ἄκρας τῆς ἀκροπόλεως.

3. Ἐτέραν ἀνασκαφὴν ἐξετέλεσα πρὸς τὴν βορείαν πλευρὰν τοῦ ἀναλήμματος τοῦ μεγάλου ναοῦ εἰς βάθος καὶ κάτωθεν τῶν ἐκεῖ ἀποκαλυφθέντων βατήρων. Κάτωθεν τούτων, εὐρισκομένων εἰς τὸ ἐπίπεδον τῆς 4^{ης} ἐκ τῶν ἄνω βαθμίδος τοῦ ἀναλήμματος, ἐπὶ τῆς ὁποίας στηρίζονται, ἀπεκαλύφθησαν καὶ ἕτεραι τρεῖς ἀκόμη βαθμίδες, ἐπικεχωσμένοι διὰ μελανῶν κεκαυμένων χωμάτων ἐντὸς τῶν ὁποίων ὑπῆρχον πλῆθος πηλίνων ὄστράκων, πηλίνων εἰδωλίων καὶ ἄλλων μικρῶν ἀναθημάτων ἀποσεσαθρωμένων τὸ πολὺ λόγῳ τῶν ὑδάτων. Ἡ θέσις αὕτη τῶν βατήρων ἐπὶ τῆς τεφροειδοῦς ἐπιχώσεως καταδεικνύει ὅτι διὰ τὴν ἰσοπέδωσιν τοῦ ἐδάφους πρὸς βορρᾶν τοῦ ναοῦ καὶ τὴν θεμελίωσιν τοῦ ἀναλήμματος ἐγένετο χρῆσις τῆς τέφρας ἐκ παλαιότερου βωμοῦ. Ἀνατολικώτερον τῆς θέσεως ταύτης ἐξεκαθαρίσθησαν οἱ μεγάλοι κατὰ σειρὰν κιβωτιόσχημοι πωρόλιθοι, περὶ ὧν εἶχον ὑποθέσει ὅτι ἀπετέλουν τρόπον τινὰ δεύτερον, μεταγενεστέρων χρόνων, ἀνάλημμα. Οὗτοι φέρουν ὅμως τόρμους κατὰ τὴν ἄνω ἐπιφάνειαν, ἐξ οὗ συμπεραίνομεν ὅτι ἀπετέλουν καὶ αὐτοὶ εἶδος βάσεως πρὸς τοποθέτησιν ἀναθημάτων. Διότι παρ' αὐτὰς εὐρέθησαν καὶ ἐφέτος πολλὰ γλυπτά, ἀγαλμάτια (*εἰκ.* 7, 9, 10) καὶ τεμάχια ἀναγλύφων κ.λ.π. (*εἰκ.* 11), μεταξὺ τῶν ὁποίων ὠραιότατη κεφαλὴ ἐξ ἀναγλύφου τῶν μέσων τοῦ 5^{ου} π.Χ. αἰῶνος (*εἰκ.* 8) καὶ μαρμαρίνη κεφαλὴ κορασίδος τοῦ 4^{ου} π.Χ. αἰῶνος (*εἰκ.* 6α).

4. Ἄλλ' ἢ μεγαλυτέρα σκαφικὴ ἔρευνα ἐγένετο πρὸς βορρᾶν τοῦ ναοῦ πρὸς πληρεστέραν μελέτην τοῦ πέρυσσι διαπιστωθέντος μεγάλου οἰκοδομήματος, τοῦ ὁποίου ὁ καθορισμὸς ὡς στοᾶς πρέπει νὰ θεωρηθῆ βέβαιος. Ἐπαφελούμενος τῆς σχετικῆς ξηρασίας τοῦ παρελθόντος ἔτους ἀνέσκαψα εἰς βάθος τῇ βοηθείᾳ δύο ἀντλιῶν πρὸς πλήρη ἀποκάλυψιν τοῦ κρηπιδώματος τῆς βορειοανατολικῆς γωνίας. Διότι ὀλοκληρωτικὴ ἀνασκαφή, λόγῳ τῶν ἀναβλυζόντων ὑδάτων, τῶν ὁποίων ἡ στάθμη φθάνει εἰς 0.50 μ. περίπου ἄνω τῆς κρηπίδος, εἶναι πρὸς τὸ παρὸν δυσκόλως ἐφικτὴ ἂν μὴ σχεδὸν ἀδύνατος. Ἀνεστηλώθη κατ' ἀρχὰς τῇ βοηθείᾳ τοῦ ἐξαιρέτου τεχνίτου Παν. Καρδάμη ὁ ἀνευρεθεὶς πέρυσσι κατὰ χώραν δεύτερος ἐξ ἀνατολῶν πρὸς δυσμὰς κίων τῆς μακρᾶς βορείας πλευρᾶς τῆς στοᾶς (*εἰκ.* 14). Ὑπῆρξε δὲ ἡ ἀναστήλωσις αὕτη ἀναγκαία διὰ τὴν εὐκολωτέραν καταμέτρησιν τοῦ ὀλικοῦ ὕψους τῶν κίωνων,



α



β

Εἰκ. 6. Μαρμάρινα κεφαλαὶ κορασίδων 4^{ου} π.Χ. αἰ.



Εἰκ. 7. Κεφαλαὶ παιδῶν εὐρεθεῖσαι κατὰ τὴν βορειὰν πλευρὰν τοῦ ἀναλήμματος τοῦ ναοῦ τοῦ 4^{ου} π.Χ. αἰ.

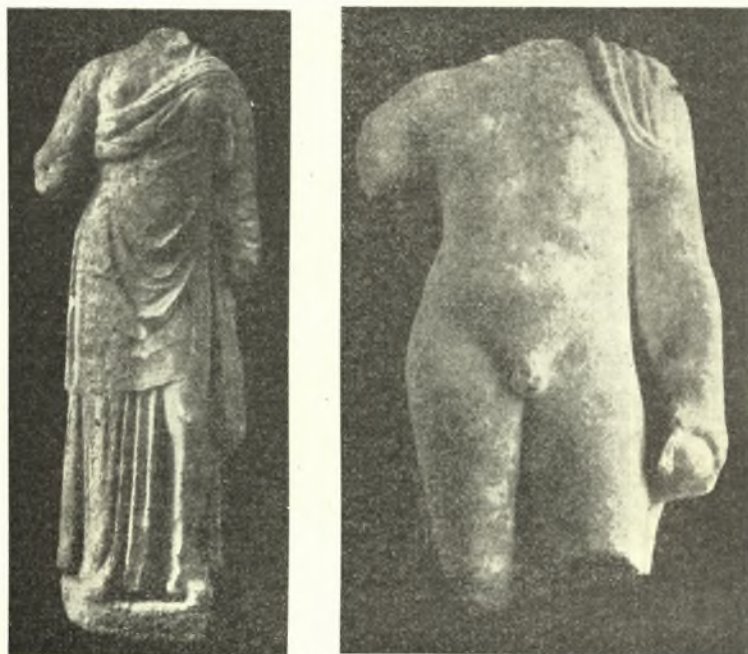
ὅπερ μόνον τῇ βοηθείᾳ τοῦ γερανοῦ ὑπῆρξε δυνατὸν νὰ καθορισθῇ ὀπωσοῦν ἀκριβῶς. Διότι ἐνῶ οἱ δύο ἀνώτεροι σπόνδυλοι, οἵτινες εὐρέθησαν κατερριμμένοι πλαγίως πρὸς νοτιὰν διεύθυνσιν, ἐσφίζοντο ἀκέραιοι, ὁ κατὰ χώραν ἐπὶ τοῦ στυλοβάτου ὄρθιος κατώτατος ἦτο, κατὰ τὴν ἄνω αὐτοῦ ἐπιφάνειαν,



Εἰκ. 8. Μαρμαρινὴ γυναικεία κεφαλὴ τῶν ἀρχῶν τοῦ δευτέρου ἡμίσεος τοῦ 5^{ου} π.Χ. αἰ.

ἰσχυρῶς ἀποκεκρουμένοι λόγῳ τῆς καλλιτεργείας τοῦ χωραφίου (εἰκ. 12). Ὑπελογίσθη οὕτως ἀκριβῶς ὁ μεταξὺ τοῦ δευτέρου καὶ τοῦ κατωτάτου σπονδύλου κενὸς χῶρος διὰ τῆς ἐκ τῆς μειώσεως τῶν κίωνων λοξῆς κατακορύφου γραμμῆς. Ἐκ τῆς μετρήσεως εὐρέθη ὅτι οἱ σπόνδυλοι δὲν εἶχον τὸ αὐτὸ ὕψος· ὁ ἀνώτατος εἶχεν ὕψος 1.17 μ., ὁ μεσαῖος 1.21 μ. καὶ ὁ κατώτατος ὑπελογίσθη εἰς 1.29 μ. περίπου. Προστιθεμένου δὲ καὶ τοῦ ὕψους τοῦ κιονοκράνου 0,314 μ. ἔχομεν ὄλικόν ὕψος κίονος 3.984, ὅπερ ἀντιστοιχεῖ πρὸς τὴν κλασσικὴν ἀναλογίαν τοῦ 5^{ου} π.Χ. αἰῶνος ἧτοι 5,6 διαμέτρους περίπου, δοθέντος ὅτι ἡ διάμετρος τούτου ἐπὶ τοῦ στυλοβάτου εἶναι 0.707 μ. Τὴν ἀνατολικὴν πλευρὰν τῆς στοᾶς ἀνέσκαψα μέχρι μήκους 4.76 μ. πρὸς Ν. Εἰς τὸ σημεῖον τοῦτο περατοῦται ὁ μαρμαρινὸς στυλοβάτης (εἰκ. 13). Ἄλλ' ἢ παρὶν εὐθυνητηρία, ἐφ' ἧς ἐδράζεται, προχωρεῖ περαιτέρω, χωρὶς νὰ διαπιστωθῇ μέχρι τίνος σημείου.

Ἐνάλογος διάταξις παρατηρήθη καὶ κατὰ τὴν δυτικὴν πλευρὰν, ἔξ ὧν νομίζω ὅτι τοῦτο δὲν εἶναι τυχαῖον καὶ ὅτι δὲν δύναται νὰ ἀποδοθῇ εἰς ὑπὸ τῶν μεταγενεστέρων ἀφαίρεισιν τῶν μαρμαρίνων πλακῶν τοῦ στυλοβάτου, ὡς θὰ ἠδύνατό τις νὰ ὑποθέσῃ. Κατὰ τὴν βορειοανατολικὴν γωνίαν καὶ εἰς ἀπό-



Εἰκ. 9. Ἀναθηματικά μαρμαρίνα ἀγάλματα.

στασιν 0,10 μ. ἀπὸ τοῦ στυλοβάτου εὐρέθησαν κατὰ χώραν δύο πώρινοι πεσσοὶ ἀποτελοῦντες τὰς βάσεις προφανῶς παρασιτάδων τῶν πρὸς βορρᾶν καὶ ἀνατολὰς δωματίων τῆς στοᾶς, τῶν ὁποίων εὗρον πρὸς βορρᾶν καὶ λείψανα τῶν διαχωριστικῶν τοίχων. Ἐπειδὴ παρατήρησα ὅτι ἅπαντες οἱ ἀνευρεθέντες σπόνδυλοι τῶν κίωνων δὲν ἔχουν τὰς πρὸς τὴν βορείαν πλευρὰν ῥαβδώσεις (5-6 τὸν ἀριθμὸν) (εἰκ. 15), ὑποθέτω ὅτι τοῦτο ὀφείλεται εἰς τὸ ὅτι ἐπὶ τῆς πλευρᾶς ταύτης τῶν κίωνων κατέληγον διαχωριστικὰ τοιχία, ἴσως μεταγενέστερον ἀνιδρυθέντα. Λαμβανομένου ὑπ' ὄψιν τοῦ μεγάλου μήκους τῶν μετακιονίων, εἶναι δυνατόν νὰ ὑποθέσωμεν ὅτι τὰ κατὰ τὰς τρεῖς πλευρὰς κλειστὰ ταῦτα δωμάτια ἐχρησίμευον ὡς προφυλαγμένα, τρόπον τινά, ὑπόστεγα ἢ πρόδομοι τῶν ὀπισθεν αὐτῶν δωματίων τῆς στοᾶς, τῶν ὁποίων ἠξάνετο οὕτω τὸ μέγεθος.

Κατὰ τὴν βορείαν πλευρὰν δὲν ἀνέσκαψα εἰμὴ κατὰ διαστήματα ὑπολογισθέντα συμφώνως πρὸς τὰ κατὰ τὴν βορειοανατολικὴν γωνίαν μετρηθέντα μετακίονια. Εὐρέθησαν οὕτως αἱ θέσεις τῶν λοιπῶν κίωνων, τῶν ὁποίων σχεδὸν πάντων οἱ κατώτεροι σπόνδυλοι εὐρίσκονται κατὰ χώραν ἐπὶ



Εἰκ. 10. Μαρμάρινα ἀναθηματικά ἀγάλματα.

τοῦ στυλοβάτου μέχρι τοῦ τέρματος τῆς στοᾶς πρὸς δυσμάς, ὅπου ἀνασκαφῆ εἰς εὐρυτέραν ἀκτῖνα ἀπέδωκε πολλὰ μέλη ἐκ τοῦ θριγκοῦ τοῦ οἰκοδομήματος καὶ τῆς πληλῆς στεγάσεως αὐτοῦ.

Ἄλλ' ἢ πλήρης ἀνασκαφῆ δὲν εἶναι δυστυχῶς δυνατὴ πρὸ τῆς ἀποστραγγίσεως τῆς ὑδροφόρου ταύτης περιοχῆς διὰ τῆς διανοίξεως βαθυτέρας πρὸς τὴν θάλασσαν ἀποστραγγιστικῆς αὐλάκος. Διὰ τῶν ἐφρετινῶν ὁμως ἐργασιῶν διεπιστώθη κατὰ τὸ δυνατόν ἡ διάταξις τοῦ σπουδαιοτάτου τούτου οἰκοδομήματος, διασωθέντος δι' εὐτυχῆ συγκυρίαν κατὰ μέγα μέρος καὶ δυναμένου διὰ τοῦτο νὰ ἀναστηλωθῆ (εἰκ. 16).

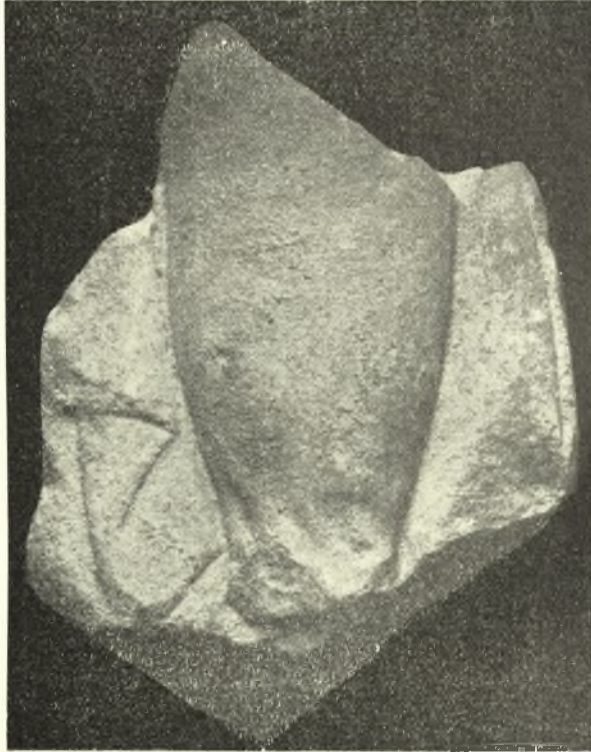
Ἔχει δὲ ἡ διάταξις αὕτη ὡς ἕξης περίπου συμφώνως πρὸς τὰ μέχρι σήμερον διαπιστωθέντα:

1. Ἡ στοὰ ἦτο ἑκατόμπεδος, διότι τὸ μῆκος αὐτῆς εὐρέθη ἴσον πρὸς 29.70 μέτρα περίπου.

2. Κατὰ τὴν πρὸς νότον ἀνοικτὴν πλευρὰν ἔφερον 11 κίονας, ὧν ἕκαστος ἀπετελεῖτο ἐκ τριῶν παρῶνων σπονδύλων, ἐχόντων διάμετρον κάτω 0.707 μ. καὶ ἄνω 0.547 μ.

3. Τὰ μεταξόνια ἦσαν τὰ μὲν ἀκραῖα 2.96 μ. τὰ δὲ μεσαῖα 2.87 μ. Ἡ ἀντίστροφος τῆς συνήθους διάταξις αὕτη τῶν μετακίωνων (μείζονα τὰ ἀκραῖα)

ὀφείλεται εἰς τοὺς αὐτοὺς αἰσθητικοὺς λόγους, οἵτινες ἐπέβαλον τὴν σμί-
κρυνσιν τῶν ἐξωτερικῶν γωνιαίων μετακινιῶν τῶν ναῶν, δεδομένου ὅτι



Εἰκ. 11. Τεμάχιον ἐξ ἀρχαικοῦ ἀναγλύφου τῶν ἀρχῶν τοῦ 5^{ου} π.Χ. αἱ.

ἡ στοὰ ἦτο ὄρατὴ καὶ ἀνοικτὴ ἐσωτερικῶς, καὶ ἡ σχηματιζομένη γωνία ἦτο ἐπομένως ἐσωτερικὴ.

4. Τὰ κιονόκρανα ἦσαν μαρμάρινα κοσμούμενα διὰ τριῶν ἱμάντων ὕψ. 0.024 μ. Ὁ ἐχῖνος ἀρκοῦντως ἐντεταμένος εἶχεν ὕψ. 0.096 μ. ὁ δὲ ἄβαξ 0.12 μ. Οὕτω τὸ ὄλικόν ὕψος τοῦ κιονοκράνου μετὰ τῆς σκοτίας ἦτο 0.316 μ.

5. Ἡ κρηπίς ἀπετελεῖτο ἐκ δύο δόμων ἀνευ ἄλλης τινὸς θεμελιώσεως ὄλικοῦ ὕψ. 0.475. Ἐξ αὐτῶν ὁ κατώτερος ἐκ πύρων λίθων ἐπέχει θέσιν εὐθυντηρίας ἔχων ὕψ. 0.22 μ. καὶ ἐξέχων τοῦ ὑπερκειμένου στυλοβάτου δίκην βαθμίδος κατὰ 0.15 μ.

6. Ὁ μαρμάρινος στυλοβάτης ἔχει πλάτος 0.822 μ. καὶ ὕψ. 0.255 μ. Κατὰ τὴν ἐσωτερικὴν ὄρατὴν πλευρὰν ἐκοσμεῖτο δι' ὑποτομῆς ὕψ. 0.06 μ.



Εἰκ. 12. Ὁ κατώτερος κατὰ χώραν σπόνδυλος τοῦ ἀναστηλωθέντος κίονος.



Εἰκ. 13. Βορειοανατολική γωνία τοῦ στυλοβάτου.

ἐγγεγλυμμένης εἰς βάθος 0.01. Κατὰ τὴν ἔξω πλευρὰν τῆς καθέτου ἐπιφανείας αἱ πλάκες τοῦ στυλοβάτου ἦσαν ἄπεργοι πλὴν μιᾶς στενῆς ταινίας ὕψ. 0.05, ὅπερ δεικνύει πιθανῶς τὸ πάχος τῶν πλακῶν τοῦ δαπέδου τῆς στοᾶς.



Εἰκ. 14. Ὁ ἀναστηλωθεὶς κίων τῆς ΒΑ γωνίας τῆς στοᾶς.

ἦσαν πόρινοι πλ. 0.39 μ. περίπου αἱ δὲ μετόπαι μαρμάρινα ὕψ. 0.65 καὶ πλ. 0.567, ἄνευ τινὸς πλαστικοῦ διακόσμου. Συνέπιπτον δὲ αἱ τρίγλυφοι κατὰ τὰ κέντρα τῶν κιόνων καὶ ἀνὰ δύο κατὰ ἕκαστον μετακίονιον.

Ἡ ἑκατόμπεδος αὕτη στοὰ τῆς Βραυρῶνος παρουσιάζει πολλὰς ὁμοιότητας πρὸς τὴν ἐπὶ τῆς Ἀκροπόλεως στοὰν τοῦ Βραυρωνίου, οὗτινος ἀναπαράστασιν ἐξεπόνησεν, ἐκ τῶν μέχρις ἡμῶν διασωθέντων λειψάνων, ὁ καθηγητὴς G. STEVENS ἐν *Hesperia* V, 1936, 456 κέ. Οὕτως ἡ διάταξις π.χ. τοῦ θριγκοῦ καὶ τὸ ὕψος καὶ αἱ ἀναλογίαι τῶν κιόνων εἶναι σχεδὸν αἱ αὐταί.

Αἱ πλάκες τοῦ στυλοβάτου (τῶν ἀκραίων τὸ μῆκ. ἦτο 1.275 τῶν δὲ λοιπῶν 1.437 μ., ἦτοι ὅσον καὶ τῶν μεσαίων μεταξονίων) συνεδέοντο διὰ συνδέσμων σχήματος διπλοῦ ταῦ μήκους 0.115 μ. οἱ δὲ ἄρμοι συνέπιπτον κατὰ τὸν ἄξονα τῶν κιόνων καὶ τὸ μέσον τῶν μετακιονίων. Οἱ κίονες κατὰ ταῦτα ἔβαινον ἐπὶ τῶν ἄρμων πλὴν τῶν ἀκραίων, οἵτινες ἐστηρίζοντο ἐπὶ τῶν ἀκραίων βατήρων (0.822 × 0.822).

7. Τοῦ ἐπιστυλίου οὐδὲν μέρος εὐρέθη καὶ εἶναι πιθανὸν ὅτι τοῦτο ἦτο ξύλινον, ὥς συμπεραίνεται ἐκ τοῦ μικροῦ πάχους τῶν μετοπῶν.

8. Αἱ τρίγλυφοι

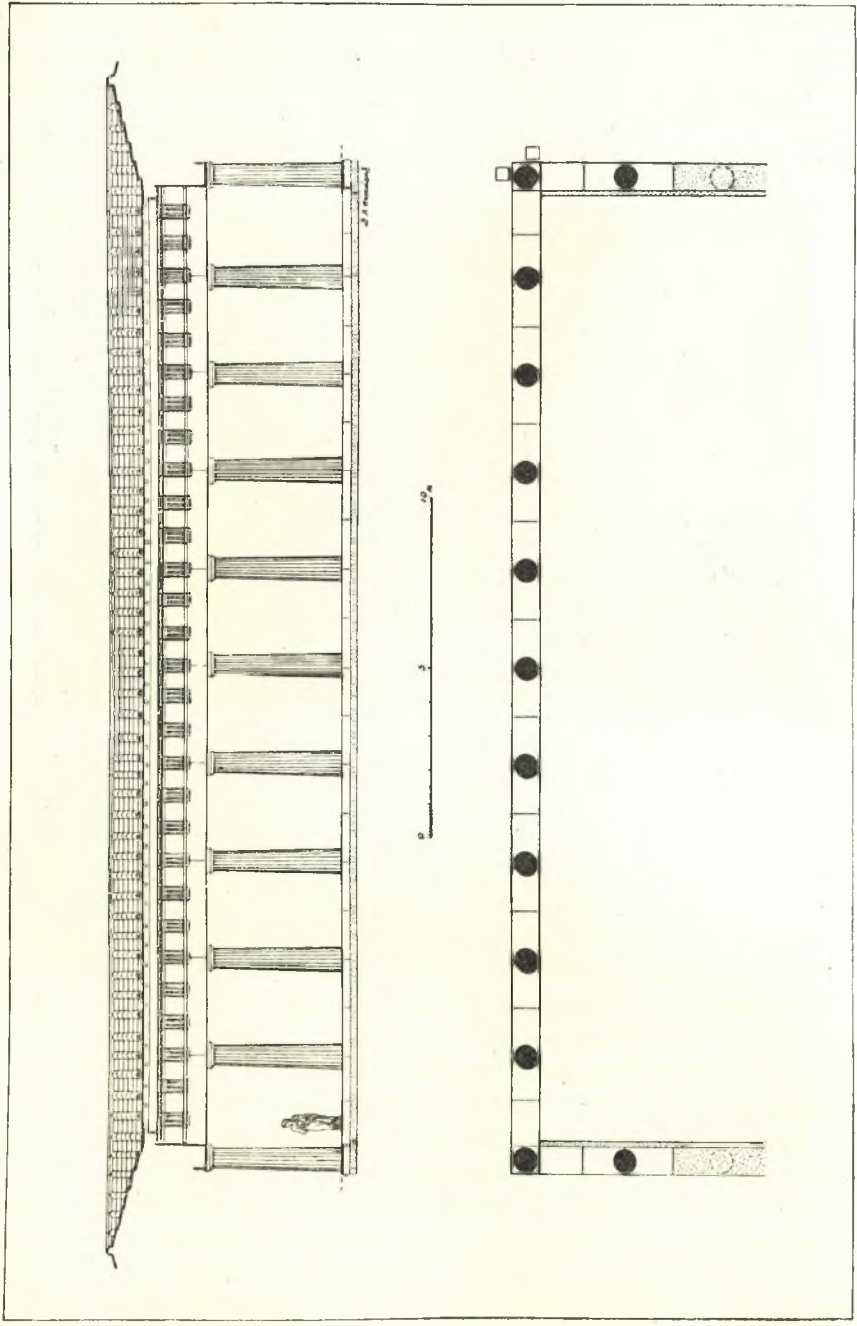
Χρονολογεῖ δὲ ὁ Stevens τὴν στοᾶν ταύτην εἰς τὴν Κιμώνειον περίοδον περὶ τὰ μέσα περίπου τοῦ 5^{ου} π.Χ. αἰῶνος. Ἄλλ' ἡ χρονολογία τῆς στοᾶς τῆς Βραυρῶνος πρέπει, ἐκ τῶν μέχρι σήμερον δεδομένων, νὰ εἶναι μεταγενεσιτέρα καὶ δὴ περὶ τὸ τελευταῖον τέταρτον τοῦ αἰῶνος. Εἶναι λοιπὸν πιθανόν, ἐὰν θεωρήσωμεν τὴν χρονολογίαν τοῦ Stevens ἀσφαλῆ, ὅτι ἡ στοᾶ



Εἰκ. 15. Σπόνδυλοι τῆς Δυτικῆς πλευρᾶς τῆς στοᾶς μετὰ ἀνευρεθέντος μαρμαρίνου κιονοκράνου.

τῆς Ἀκροπόλεως ἐχρησίμευσεν ὡς πρότυπον διὰ τὴν κατασκευὴν τῆς στοᾶς τῆς Βραυρῶνος, ἥτις πάντως πρέπει νὰ θεωρηθῆ σύγχρονος ἢ καὶ μεταγενεσιτέρα τῆς μνησικλείου μετασκευῆς τοῦ Βραυρωνίου τῆς Ἀκροπόλεως.

Πρὸς τὴν χρονολογίαν ταύτην δυνάμεθα νὰ ἀποβλέψωμεν καὶ ἐκ φιλολογικῶν τεκμηρίων ὁρμώμενοι. Ἄν δηλαδή, ὡς εἶναι βέβαιον, ἡ διδασκαλία τῆς Ἰφιγενείας ἐν Ταύροις τοῦ Εὐριπίδου ἐγένετο πρὸ τοῦ 413 π.Χ., εἶναι πιθανὸν ὅτι ἡ τραγῳδία αὕτη, συνδεομένη τόσον στενῶς πρὸς τὴν λατρείαν τῆς Βραυρωνίας Ἀρτέμιδος καὶ ἀποτελοῦσα σπουδαιοτάτην πηγὴν διὰ τὴν τοπογραφίαν τοῦ ἱεροῦ, ἐδιδάχθη κατὰ τὸν πρῶτον μετὰ τὴν ἀνοικοδόμησιν τῆς στοᾶς τοῦ ἱεροῦ λαμπρότερον ἑορτασμὸν τῶν Βραυρωνίων, ἢ κατ' ἀγροῦς Διονυσίων, περὶ ὧν ἔχομεν σαφεῖς μαρτυρίας ὅτι ἐτελοῦντο ἐν Βραυρῶνι. Ὁ Stevens νομίζει ὅτι προορισμὸς τοῦ Βραυρωνίου τῆς Ἀκροπόλεως ἦτο κυρίως νὰ προστοτεύῃ καὶ φυλάττῃ τὰ εἰς τὴν Ἀρτεμιν ἀφιερώματα. Ἄλλ' εἶναι, νομίζω, πιθανώτερον ὅτι ἡ μεγάλη Ἑκατόμπεδος στοᾶ τῆς Βραυρῶνος μετὰ τῶν ὀπισθεν αὐτῆς διαμερισμάτων, τῶν ὁποίων διεπιστώθη ἡ ὕπαρξις, ἐχρη-



Εἰκ. 16. Ἀναπαράστασις τῆς στοᾶς κατὰ σχεδίασμα τοῦ ἐπιμελητοῦ Δ. Θεοχάρη.

σίμεινε διὰ τὴν στέγασιν τοῦ ἱερατικοῦ προσωπικοῦ καὶ μάλιστα τῶν ἀρχαίων, τῶν εὐγενῶν δηλαδὴ Ἀθηναίων κορασίδων, αἵτινες ἦσαν ἀφιερωμένοι εἰς τὴν ὑπηρεσίαν τῆς Θεᾶς. Πρὸς τὴν ἄποψιν ταύτην συνηγορεῖ ὁ προσφύε-στατος προσανατολισμὸς τῆς μικρᾶς στοᾶς, ἣτις κλείουσα τὸ τέμενος ἀπὸ βορρᾶ καὶ ἀνατολῶν ἐχρησίμευεν ὡς ὑπήνεμον καταφύγιον τῶν ἱκετῶν, διὰ τὴν προστασίαν αὐτῶν ἀπὸ τοὺς ἰσχυροὺς καὶ λίαν ἐνοχλητικούς ἀνέμους τοὺς πνέοντας ἀπὸ τὰς πλαγιάς τοῦ βουνοῦ καὶ τῆς ἀνοικτῆς πρὸς ἀνατολὰς¹ θαλάσσης τοῦ Εὐβοϊκοῦ. Κατ' ἀναλογίαν καὶ αἱ δύο ἑκατέρωθεν πτέρυγες τῆς στοᾶς, αἵτινες δὲν ἀνεσκάφησαν ὀλοσχερῶς, δὲν ἀπετέλουν ἰδιαιτέρα ἱερὰ καὶ εἶναι πιθανόν ὅτι τὸ αὐτὸ ἴσχυε καὶ διὰ τὴν ἐν Ἀκροπόλει Βραυρῶνιον στοάν. Ἐκεῖ, νομίζει ὁ Stevens, ὅτι τὰ δύο ἑκατέρωθεν ἱερὰ ἐχρησίμευον διὰ τὴν στέγασιν τῶν δύο ἀγαλμάτων, τοῦ λιθίνου δηλαδὴ ξοάνου καὶ τοῦ ὄρειχαλκίνου (:) τοῦ Πραξιτέλους². Ὑποθέτω ὅμως, ὅτι τὰ ἐν ταῖς ἐπιγραφαῖς τῶν Βραυρωνίων ἀφιερωμάτων ἀναγραφόμενα ἀγάλματα, τὸ ἔδος τὸ ἀρχαῖον, τὸ ἀγαλμα τὸ ὀρθόν, τὸ ἀγαλμα τὸ ἐστηκός, τὸ ἀγαλμα, τὸ ἔδος τὸ λίθινον³ ἀναφέρονται εἰς ἀγάλματα εὐρισκόμενα ἐν τῷ κυρίως ἱερῷ τῆς Ἀρτέμιδος ἐν Βραυρῶνι, ὅπου ἄλλωστε, ὡς ἀπεδείχθη, ἀνεγράφοντο τὸ πρῶτον ἐν στήλαις, ὧν πλεῖστα τεμάχια ἀνευρέθησαν καὶ ἐφέτος κατὰ τὰς ἀνασκαφὰς καὶ αἵτινες, ὡς καὶ πέρυσιν ἀνέφερον, εἶναι τὰ πρωτότυπα τῶν ἐν Ἀκροπόλει ἀντιγράφων⁴. Διὰ τοῦτο νομίζω, ὅτι ὅλα τὰ σχετικῶς ἀναγραφέντα περὶ τῶν ἐν τῷ Βραυρωνίῳ τῆς Ἀκροπόλεως ἀγαλμάτων πρέπει νὰ ἀναθεωρηθοῦν. Ὑπῆρχε βεβαίως ἐν τῷ Βραυρωνίῳ τῆς Ἀκροπόλεως τὸ ὑπὸ τοῦ Πausανίου⁵ ἀναφερόμενον ἀγαλμα τοῦ Πραξιτέλους, ἀλλ' οὐδεὶς δύναται νὰ γίνῃ συσχετισμὸς πρὸς τὰ ἐν ταῖς ἐπιγραφαῖς ἀναφερόμενα ἄλλα ἀγάλματα, ἅτινα δέον νὰ ἀναζητηθοῦν ἐν τῷ ἱερῷ τῆς Βραυρῶνος, ἔνθα ὑπῆρχεν ἄνευ ἀμφιβολίας καὶ τὸ ἀρχαιότερον ξοάνον⁶, τὸ ἔδος τὸ ἀρχαῖον⁷, τῶν ἐπιγραφῶν.

Κατὰ τὸν χρόνον τῶν ἐκεῖ ἀνασκαφῶν συνελέγησαν ἐκ τῆς πρὸς νότον τοῦ ἱεροῦ προϊστορικῆς ἀκροπόλεως πολλὰ ὄστρακα πρωτοελλαδικῶν, μεσοελλαδικῶν καὶ Μυκηναϊκῶν ἀγγείων, περὶ ὧν βραχεῖαν ἔκθεσιν συνέταξεν ὁ ἐπιμελητῆς ἀρχαιοτήτων κ. Δημ. Θεοχάρης.

ΙΩΑΝΝΗΣ ΠΑΠΑΔΗΜΗΤΡΙΟΥ

¹ G. STEVENS ἔ.ἀ. 468.

² G. STEVENS ἔ.ἀ. σ. 460 καὶ 468.

³ IG II² 1514_{36, 37}, 1515₂₇, 1516₁₅, 1517₁₄₀, 1514₄₂, 1517₁₄₈, 1522₂₉, 1524₂₀₇ 1514₂₃, 1515₁₅, 1516₂, 1524₂₀₂, 1514₂₇, 1515₁₉, 1516₇.

⁴ I. ΠΑΠΑΔΗΜΗΤΡΙΟΥ ΠΑΕ, 1949, 84, κέ.

⁵ ΠΑΥΣ. I 23,7.

⁶ ΠΑΥΣΑΝΙΑΣ I 33,1: «ξοάνον μὲν δὴ καὶ αὐτόθι ἐστὶν Ἀρτέμιδος ἀρχαῖον».

⁷ Πρβ. F. STUDNICZKA Verm. z. griech. Kunstgeschichte 1884, 18 κέ. καὶ HERMES XXII, 1887, 494 κέ. C. ROBERT Arch. Maerchen 1886, 144, κέ. J. HONDIUS Novae inscriptiones atticae 1926, 64 κέ. 68 κέ. ἔνθα καὶ σχετικὴ βιβλιογραφία.