

ΕΛΛΗΝΙΣΤΙΚΟΣ ΤΑΦΟΣ ΒΕΡΟΙΑΣ

Κατὰ τὰς ἀρχὰς Ἰανουαρίου 1951 λατόμοι, ἐργαζόμενοι εἰς τὴν ἀριστερὰν κρημνώδη ὄχθην τοῦ ὀρίζοντος τὸ ΒΔ. τέρμα τῆς πόλεως Βεροίας ρύακος, Τριποτάμου καλουμένου, ἀπεκάλυψαν τὴν εἴσοδον λάξευτοῦ διθαλάμου τάφου, ἐντὸς τοῦ ὁποίου ἐκείντο σκελετοὶ καὶ μέγας ἀριθμὸς ἀγγείων. Ἡ φήμη τοῦ εὐρήματος συνέκέντρωσε πλῆθος περιέργων καὶ ὅτε ὁ φύλαξ ἀρχαιοτήτων εἰδοποιηθεὶς κατέφθασεν εἶχον ἤδη ἀφαιρεθῆ δύο ἢ τρία μικρὰ ἀγγεῖα¹. Φοβούμενος οὗτος ὅτι κατὰ τὴν ἐπομένην νύκτα ἦτο πιθανὸν καὶ νέοι φιλόρχειοι νὰ θελήσουν νὰ κρατήσουν ἀναμνήσεις τῆς ἐπισκέψεώς των, συνέλεξε τὰ πῆλινα ἀντικείμενα, χρυσοῦν δακτύλιον, χρυσοῦν ἐνώτιον καὶ χαλκοῦν νόμισμα καὶ μετέφερε ταῦτα εἰς τὴν συλλογὴν τῆς Παναγίας Κυριωτίσης, ὅπου προσωρινῶς φυλάσσονται αἱ ἀρχαιότητες Βεροίας. Ἡ ἐπέμβασις αὕτη ἦτο σωστικὴ μὲν διὰ τὰ εὐρήματα, δὲν ἐπέτρεψεν ὁμως τὴν ἐπὶ τόπου μελέτην τούτων καὶ τὴν ἐξαγωγὴν ἀκριβεστέρων πορισμάτων. Ἡ μνήμη ἐξ ἄλλου τοῦ φύλακος δὲν εἶναι δυνατὸν νὰ ἐπαρκέσῃ διὰ τὴν στήριξιν πάσης χρησίμου λεπτομερείας. Πάντως ἡ ἄμεσος ἐπιτόπιος ἔρευνα παρέσχε τὴν δυνατότητα ἐξακριβώσεως πολλῶν ἀπαραιτήτων διὰ τὴν μελέτην στοιχείων καὶ συγκεντρώσεως τῶν ἐναπομεινάντων ὀστράκων².

Σήμερον ἡ πρόσβασις εἰς τὸν τάφον εἶναι ἀδύνατος ἄνευ φορητῆς κλίμακος ἀρκετὰ μακρᾶς, ὡς δεικνύει ἡ εἰκ. 1, διότι ἡ ἐξωτερικὴ θύρα τοῦ τάφου εὐρίσκεται εἰς μέγα ὕψος ἀπὸ τῆς σημερινῆς ἀτραποῦ, ἣτις κατευθύνεται παραλλήλως πρὸς τὴν κατεύθυνσιν τοῦ ρύακος. Ἀλλὰ καὶ εἰς τὴν ἀρχαιότητα ἦτο ἀδύνατος ἡ προσπέλασις ἐκ τῆς κλιτύος, ἐφ' ὅσον πρὸ τῆς θύρας ὀλίγος μόνον χῶρος ὑπῆρχε λελαξευμένος τὸ δὲ ὑπόλοιπον μέρος ἦτο συμπαγῆς ἀσβεστολιθικὸς βράχος. Τοῦτον ἀκριβῶς ἀφαιροῦντες οἱ λατόμοι ἔφθασαν σὺν τῷ χρόνῳ εἰς τὸ ἀρχαῖον λάξευμα καὶ πρὸ τῆς θύρας τοῦ τάφου. Εἶναι φανερὸν ὅτι ἡ λάξευσις τοῦ τάφου καὶ ἐν συνεχείᾳ ἡ καταγωγὴ ἐντὸς αὐτοῦ τῶν νεκρῶν ἐγένετο ἐκ τῆς ὀλίγον ἄνωθεν τοῦ τάφου ἐπιφανείας. Πρέπει νὰ φαντασθῶμεν ὅτι κατ' ἀρχὰς ἐλαξεύθη, ἀρχῆς γενομένης ἐκ τῆς προμνησθείσης ἐπιφανείας, κάθετος ὀρθογώνιος λάκκος βάθους 5 μ. περιῶπου καὶ πλάτους ὀλίγον μεγαλυτέρου τῆς θύρας τοῦ τάφου (τὴν τρίτην διάστα-

1 Ταῦτα βραδύτερον ἀνευρέθησαν καὶ προσετέθησαν εἰς τὴν συλλογὴν.

2 Πάντα τὰ εὐρήματα μετεφέρθησαν εἰς τὸ Μου-

σεῖον Θεσσαλονίκης διὰ νὰ συγκολληθοῦν καὶ φωτογραφηθοῦν.

σίν του εἶναι ἀδύνατον νὰ ὑπολογίσωμεν, διότι τὰ σχετικὰ στοιχεῖα ἠφανίσθησαν διὰ τῆς ἐργασίας τῶν συγχρόνων λατόμων, οἱ ὅποιοι ἀφήρσαν ὅλον τὸν μέχρι τοῦ ἀρχαίου τούτου λαξεύματος πωρόλιθον καί, προχωρήσαντες ἔτι περισσότερο, ἐξήλειψαν πᾶν ἔχνος τῆς ἀρχαίας ἐργασίας). Ἐκ τῆς βάσεως τοῦ λάκκου τούτου ἤρχισαν λαξεύοντες τὸν βράχον ὀριζοντίως μὲ κατεύθυνσιν πρὸς δυσμᾶς (βλ. κάτοψιν εἰκ. 2). Οὕτω κατεσκευάσθησαν οἱ δύο χῶροι τοῦ τάφου, πλάτους 2.80 μ. καὶ συνολικοῦ μήκους 6.50 μ. περίπου, μὲ καμαρωτὴν ὀροφήν.

Τὸ εἶδος τῶν λαξευτῶν τούτων τάφων ὑπῆρξε, φαίνεται, λίαν διαδεδομένον κατὰ τοὺς ἑλληνιστικοὺς χρόνους ἐν Βεροίᾳ, ὅπου τὸ ἀσβεστολιθικὸν πέτρωμα τοῦ ἐδάφους παρείχε τὴν δυνατὴν εὐκόλου ἄμα καὶ ἀσφαλοῦς λαξεύσεως¹. Τὴν ἀποκάλυψιν δύο τοιούτων τάφων ἐν Βεροίᾳ ἀνεκοίνωσε τῷ 1940 ὁ τότε Ἐφορος Ἀρχαιοτήτων Μακεδονίας κ. Ν. Κοτζίᾳς². Τῷ 1948 ἠρευνήθη ἕτερος ὑπὸ τοῦ συναδέλφου κ. Β. Καλλιπολίτου³. Τέλος δύο ὁμοίους ἠρεύνησα ὁ ἴδιος κατὰ τὸ θέρος τοῦ 1951⁴.

Εἶναι προφανὲς ὅτι οἱ λαξευτοὶ οὗτοι τάφοι ἀποτελοῦν ἀπλουστεράν καὶ λιποτέραν μορφήν τῶν λαμπρῶν καμαρωτῶν τάφων, τῶν ὁποίων ἡ μορφή ἰδιάζει ἐν Μακεδονίᾳ, «ὅπου ἡ πανάρχαια ὀμηρικὴ βασιλεία διατηρήθηκε μέχρι τέλους⁵». Συνήθως εἶναι μονοθάλαμοι καὶ μικρῶν διαστάσεων. Ὁ ἐνταῦθα δημοσιευόμενος ἀποτελεῖ ἐνδιαφέρουσαν ἐξαιρέσιν.

Ἡ εἴσοδος αὐτοῦ ἐπλασιοῦτο ὑπὸ δύο μονολίθων παραστάδων ὕψους 1.50 μ., πλάτους (ἐξ.) 0.24 μ. καὶ ἐνὸς ὑπερθύρου μήκους 1.71 μ., ὕψους 0.30 μ. καὶ πάχους 0.28 μ. Τὰς παραστάδας καὶ τὸ ὑπερθυρον ἐκάλυπτε κονίαμα, σωζόμενον σήμερον εἰς ὀλίγα μόνον σημεῖα. Θύρα δὲν φαίνεται ὅτι ὑπῆρχε, ἀλλὰ τὸ ἀνοιγμα τῆς εἰσόδου ἐφράσσετο διὰ μεγάλων πωρολίθων⁶.

Οἱ δύο χῶροι τοῦ τάφου εἶναι σχεδὸν ἰσομεγέθεις⁷ καὶ ὡς ἐκ τούτου δὲν νομίζω ὅτι πρέπει νὰ χαρακτηρισθῇ ὁ πρῶτος μὲν προθάλαμος ὁ δὲ δεύτερος κύριος θάλαμος. Ἄλλωστε ταφαὶ ὑπῆρχον εἰς ἀμφοτέρους. Εἰς τὸ νότιον τοίχωμα τοῦ πρώτου καὶ εἰς ὕψος 0.56 μ. ἀπὸ τοῦ δαπέδου ὑπάρχει μικρὰ λαξευτὴ κόγχη πλάτους 0.50 μ., βάρθους 0.47 μ. καὶ ὕψους 0.55 μ. Ἐντὸς αὐτῆς εὐρέθησαν ἀνθρώ-



Εἰκ. 1. Πρόσοψις τοῦ τάφου.

1 Καὶ ἀλλαχοῦ δὲν εἶναι ἀγνωστον Πέλλα, Μ. ΧΡΥΣΟΧΟΥΣ, Ἐπετηρὶς τοῦ Παρνασσοῦ, 1, 1896, σ. 13 κ.ἐ. Αἰγίνιον Πιερίας, ἀποκαλυφθεὶς τὸ 1952, δὲν ἠρευνήθη εἰσέτι.

2 ΑΑ 1942, στ. 184-187, BCH, LXIV-LXV, 1940-41, σ. 250. Χ. ΜΑΚΑΡΟΝΑΣ, Χρονικά Ἀρχαιολογικά 1940-1950, Μακεδονικά Β' σ. 628.

3 Χ. ΜΑΚΑΡΟΝΑΣ, ἔ.ἀ. σ. 629.

4 Ἐκτοτε ἀπεκαλύφθησαν ἕτεροι δύο καὶ ἠρευνή-

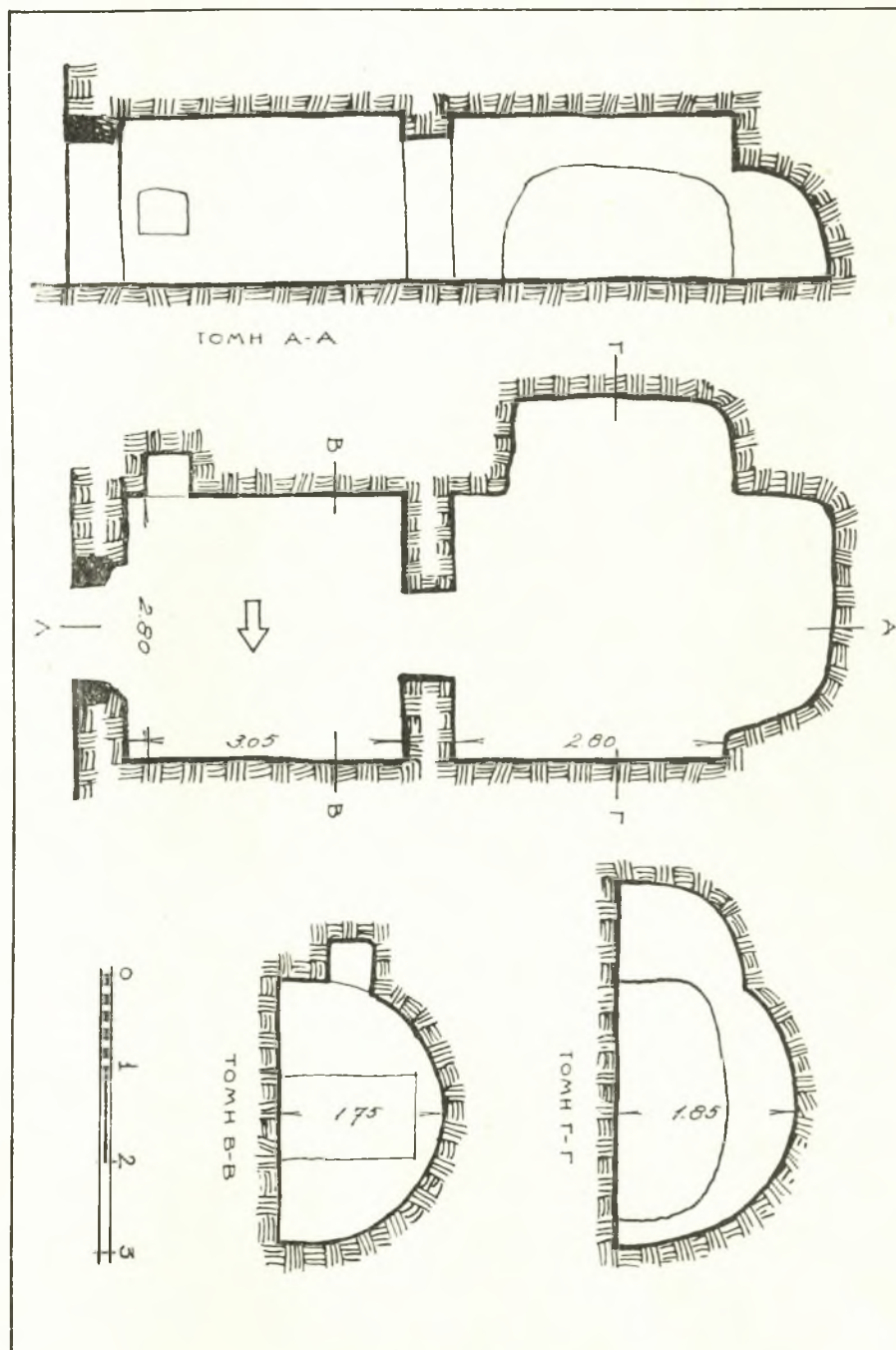
θησαν ὑπὸ τοῦ Ἐφόρου Ἀρχαιοτήτων κ. Φ. Πέτσα.

5 Κ. Α. ΡΩΜΑΙΟΣ, Ὁ Μακεδονικὸς τάφος τῆς Βεργίνας, Ἀθήναι 1951, σ. 14.

6 Τοῦτο συνηθίζεται καὶ εἰς καμαρωτοὺς τάφους, ὅπου ὑπῆρχε θύρα, διὰ νὰ συγκρατηθῇ, φαίνεται, ἡ πίεσις τῶν χωμάτων.

7 Τοῦ πρώτου μῆκ. 3-3.05 μ., πλ. 2.80-2.85 μ. Τοῦ δευτέρου μῆκ. 2.80-3.05 μ. καὶ πλ. 2.82 μ.

πινα ὁστὰ κεκαυμένα. Ἡ ὑπαρξίς τοιούτων μικρῶν κογχῶν δὲν εἶναι ἄγνωστος εἰς τοὺς καμαρωτοὺς μακεδονικοὺς τάφους· ἐχρησίμευον διὰ τὴν ἐναπόθεσιν ἀγγείων



Εἰκ. 2. Κάτοψις καὶ τομαὶ τοῦ ἑλληνιστικοῦ τάφου Βεροίας.

(Ἡ τομὴ Β-Β ἐγένετο εἰς τὸ σημεῖον ὅπου ἡ κόγχη· ἐκ παραδρομῆς εἰς τὴν κάτωσιν ἐτέθησαν ἄλλοι τὰ στοιχεῖα Β-Β)

περιεχόντων τὴν νεκρικήν τέφραν καὶ ἐκλείοντο διὰ λιθίνης πλακός. Ἡ συνήθεια αὕτη ἐνθυμίζει ὁμοίαν ἀπαντῶσαν εἰς τοὺς θαλαμωτοὺς Μυκηναϊκοὺς τάφους καὶ

ἀποτελεῖ ἐν ἀκόμῃ στοιχείον συνάπτον τοὺς ἑλληνιστικοὺς τούτους πρὸς τοὺς παλαιοὺς ἐκείνους.

Παρὰ τὴν ΝΑ. καὶ ΝΔ. γωνίαν τοῦ πρώτου αὐτοῦ θαλάμου εὐρίσκοντο κεκαυμένα ἀνθρώπινα ὀστά, ὀλίγον δὲ ἔσωθεν τῆς εἰσόδου ἔκειτο κρανίον.

Εἰς τὸν δεύτερον θάλαμον εἰσερχόμεθα δι' ἀνοίγματος πλάτους 0.85 μ. Τοῦ ὀριζήσαντος τὸ ἀνοίγμα τοῦτο τοιχώματος ἔχει καταρρεύσει ἀριστερὰ μὲν (τῷ εἰσερχομένῳ) τὸ μέγιστον μέρος, δεξιὰ δὲ τὸ κάτω τμήμα.

Παρὰ τὸ βόρειον τοίχωμα τοῦ δευτέρου αὐτοῦ χώρου ἀπέκειντο ὀστά καὶ τὰ περισσότερα τῶν συλλεχθέντων ἀγγείων, μερικὰ τῶν ὁποίων τεφροδόχα. Τὸ δυτικὸν καὶ νότιον ἄκρον τοῦ θαλάμου εἶχον λαξευθῆ, σχηματισθεισῶν οὕτω δύο μεγάλων ἀκανονίστου πέρατος (περίπου καμπυλογράμμου) κογχῶν¹. Ἐντὸς τούτων εὐρέθησαν ἀνά εἰς σκελετός². Μετὰ τὴν ταφὴν αἱ κόγχαι ἐφράχθησαν διὰ τοιχαρίου ἕξ ἀργῶν λίθων πᾶχ. 0.25 μ., δὲν εἶναι ὅμως δυνατὸν νὰ ἐξακριβωθῆ ἐὰν τὰ τοιχάρια ταῦτα ἐφθάνον ὀρισμένον μόνον ὕψος ἢ φράσσοντα τὸ ἀνοίγμα καθ' ὅλον τὸ ὕψος ἀπεμόνωνον τελείως τὰς κόγχας τοῦ λοιποῦ θαλάμου.

Ἐκ τῶν ἀνωτέρω συνάγεται ὅτι ἔχομεν ἐν τῷ λαξευτῷ τούτῳ τάφῳ ἕξ τουλάχιστον ταφάς, ὧν αἱ τρεῖς ἀσφαλῶς καύσεις. Ἀτυχῶς δὲν δυνάμεθα νὰ προσδιορίσωμεν τὴν χρονικὴν τῶν τάξιν, διότι, ὡς ἐν ἀρχῇ ἐσημείωσα, τὰ κτερίσματα πασῶν ἀνεμίχθησαν ὑπὸ τοῦ συλλέξαντος ταῦτα φύλακος.

Ὅτι καὶ οἱ δύο θάλαμοι ἐλαξεύθησαν ἀρχικῶς δὲν πρέπει, νομίζω, νὰ ἀμφισβητηθῆ. Ἐὰν τῆς ἀρχικῆς λαξεύσεως δημιούργημα εἶναι καὶ ἡ μικρὰ κόγχη τοῦ πρώτου θαλάμου, δὲν γνωρίζομεν. Θεωρῶ πάντως τοῦτο λίαν πιθανόν, διὰ τὴν σχετικὴν ἐπιμέλειαν τῆς λαξεύσεως, συναδούσης πρὸς τὴν τοῦ ὄλου τάφου. Ἀντιθέτως ἡ ἀμελὴς ἐργασία εἰς τὴν κατασκευὴν τῶν δύο μεγάλων κογχῶν τοῦ δευτέρου θαλάμου, ἔχουσῶν ἀκανόνιστον καὶ τὸ βάθος καὶ τὸ ὕψος, ὀδηγεῖ εἰς τὴν ὑπόνοιαν ὅτι περιεῖχον τὰς νεωτέρας ταφάς. Ἐνισχυτικὴ τῆς ὑπονοίας ταύτης εἶναι, νομίζω, καὶ ἡ κατασκευὴ τῶν μικρῶν τοιχαρίων τῶν ἀποχωριζόντων ταύτας τοῦ θαλάμου.

Ἀλλά, καὶ ἂν θεωρήσωμεν τὰς ἐν ταῖς κόγχαις ταφὰς νεωτέρας τῶν ἄλλων, παραμένει ἡ ἀνάγκη χρονικῆς κατατάξεως τῶν ὑπολοίπων τεσσάρων τουλάχιστον. Ἐπειδὴ γνωρίζομεν ὅτι συνήθως ἡ ταφὴ ἐγίνετο εἰς τὸν δεύτερον θάλαμον, τοῦ πρώτου ἔχοντος κανονικῶς μικροτέρας διαστάσεις καὶ ὄντος τρόπον τινὰ προθάλαμου, κρίνω ὅτι ἡ πρώτη ταφὴ εἶναι ἢ παρὰ τὸ βόρειον τοίχωμα τοῦ δευτέρου θαλάμου, ὅπου πολλὰ ἦσαν τὰ εὐρεθέντα κτερίσματα. Τὰς ἐν τῷ πρώτῳ θαλάμῳ ταφὰς θεωρῶ μεταγενεστέρας ταύτης, ὀλίγον χρονικῶς ἀπεχούσας μεταξύ των, τελευταίας δὲ πασῶν, ὡς προαναφέρθη, τὰς ἐν ταῖς κόγχαις.

Ἀκριβῆς χρονολόγησις αὐτοῦ τούτου τοῦ τάφου δὲν νομίζω ὅτι εἶναι δυνατή.

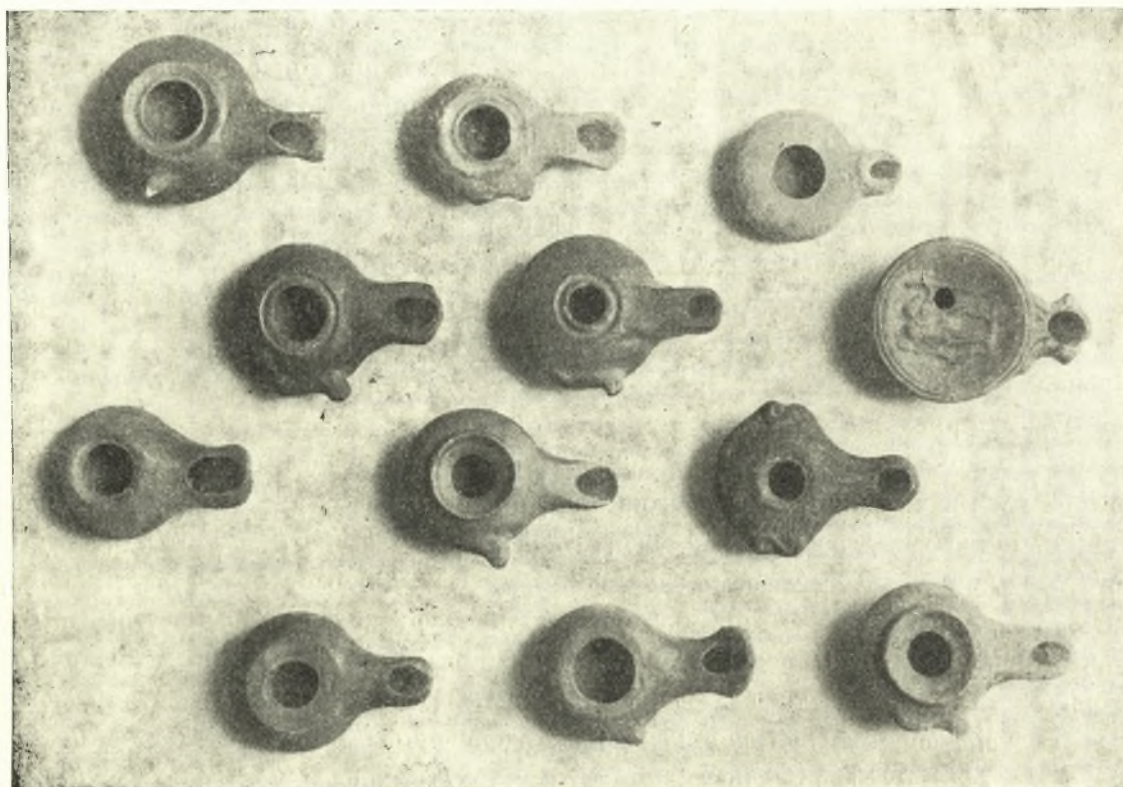
Ἡ κατωτέρω περιγραφή καὶ κατάταξις τῶν πληθύνων κτερισμάτων θὰ δείξῃ καλύτερον τὴν χρονικὴν σειρὰν τῶν διαφόρων ταφῶν.

1 Ἡ δυτικὴ εἶχε πλάτος 2 μ., βάθος 1.05 μ. περίπου καὶ ὕψ. 1.05 μ. Ἡ νοτιὰ πλ. 2.50 μ., βάθ. 1.06 μ. καὶ ὕψ. 1.33 μ.

2 Ὁ ἐν τῇ νοτίᾳ ἔκειτο μὲ κατεύθυνσιν ἐξ ἀνατολῶν πρὸς δυσμᾶς, ὁ ἐν τῇ δυτικῇ μὲ κατεύθυνσιν ἐκ νότου πρὸς βορρᾶν.

I. ΛΥΧΝΟΙ

Τὰ καλύτερον μελετηθέντα καὶ χρονικῶς προσδιορισθέντα πήλινα ἀγγεῖα τῶν ἑλληνιστικῶν χρόνων εἶναι οἱ λύχνοι. Ἡ σαφὴς διάκρισις εἰς τύπους, ἡ γενομένη ὑπὸ τοῦ καθηγητοῦ BRONNER διὰ τοὺς ἐν Κορίνθῳ ἀνευρεθέντας¹, ἀποτελεῖ εἰσέτι πολύτιμον βοθητὸν διὰ τὴν κατάταξιν καὶ τὴν σχετικῶς ἀκριβῆ χρονολόγησιν τῶν λύχνων κάθε περιοχῆς, μάλιστα τῶν ἑλληνιστικῶν, διότι κατὰ τοὺς ἑλληνιστικούς χρόνους «wird sich... eine gewisse κοινὴ der keramischen Formen und Techniken



Εἰκ. 3. Λύχνοι τάφου Βερούιας.

verbreitet haben²». Διὰ τὸν λόγον τοῦτον ἄρχομαι τῆς περιγραφῆς τῶν ἀνευρεθέντων κτερισμάτων ἐκ τῶν λύχνων³.

1. (Εἰκ. 3₃, 4 καὶ 8₃). Βάσις ἀνεπτυγμένη· τὸ σῶμα ἐκ δύο κυρτῶν μερῶν, ὧν τὸ ἄνω βαθύτερον· πλαγία ὄψις ἐντόνως γωνιώδης· περὶ τὴν ὀπὴν πληρώσεως βα-

¹ Corinth, Results of excavations conducted by the American School of Classical Studies at Athens, IV, II. Terracotta Lamps, Cambridge, Massachusetts 1930.

² Ἡ ἀκριβεστέρα καὶ ἐπὶ πολὺ περισσοτέρων λύχνων στηριζομένη κατάταξις τῶν ἀνευρεθέντων κατὰ τὰς ἀνασκαφὰς τῆς Ἀγορᾶς τῶν Ἀθηνῶν δὲν ἐδημοσιεύθη ἀκόμη.

³ WERNER TECHNAU, Griechische Keramik im Samischen Heraion, AM, 54, 1929, σ. 48.

³ Ἐκ τῶν δημοσιευομένων σχεδίων τὸ τῆς κατόψεως τοῦ τάφου ἐγένετο ὑπὸ τοῦ ἀγαπητοῦ μου κ. Ἰ. Τραυλοῦ. Τὰ ὑπόλοιπα ὑπὸ τοῦ φίλου ζωγράφου κ. Χρ. Λεφάκη. Ἀμφοτέρους εὐχαριστῶ θερμῶς καὶ ἐντεῦθεν. Εἰς τὰς εἰκόνας, ὅπου περισσότερα τοῦ ἐνὸς ἀντικείμενα, προσθέτω εἰς τὴν παραπομπὴν τοῦ κειμένου δεύτερον μικρότερον ἀριθμὸν (π.χ. 3, ₃). Ἡ ἀρίθμηση τῶν ἀντικειμένων γίνεται πάντοτε ἐξ ἀριστερῶν καὶ ἐκ τῶν ἄνω.

θεῖα αὐλαξ· δεξιὰ ὠτίον σιγμοειδές· μυκτὴρ μακρὸς καὶ πλατὺς μὲ ἀπόληξιν σχεδὸν τριγωνικὴν ὑπὸ τὴν βάσιν κοιλότης καὶ δμόκεντροι ἐκ τοῦ τροχοῦ κύκλου πηλὸς καθαρὸς φαιός, ἐπίχρισμα σκοτεινότερον, στιλπνόν. Μήκ. 0.091 μ., πλάτ. 0.064 μ., ὕψ. 0.033 μ. Τύπος (κατὰ Broneer) IX.

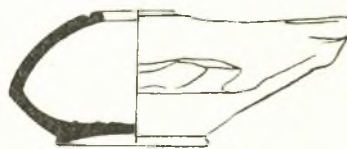
2. (Εἰκ. 3,₅). Ὅμοιος τῷ προηγουμένῳ ἢ ἄνω ἐπιφάνεια τοῦ μυκτῆρος χαρακτηριστικῶς ἐπίπεδος μὲ εὐθυγράμμους τὰς ἐκατέρωθεν ἀκμάς· πρὸς τὰς πλαγίας ἐπιφανείας σχηματίζει καθέτους γωνίας· ἀπόληξις καμπυλόγραμμος· ὀπὴ πληρώσεως μικροτέρα τοῦ προηγουμένου· πηλὸς σκληρὸς, ἐρυθρὸς, λαβὼν ἐκ τῆς ὀπτήσεως, κατὰ τὴν ἄνω ἐπιφάνειαν καὶ τὴν δεξιὰν τοῦ μυκτῆρος, σκοτεινότεραν ἀπόχρωσιν. Μήκ. 0.093 μ., πλάτ. 0.065 μ., ὕψ. 0.035 μ. Τύπος IX.

3. (Εἰκ. 3,₂ καὶ 5). Βάσις· πλαγία ὄψις ἐλαφρῶς γωνιώδης· δεξιὰ ὠτίον σιγμοειδές· μυκτὴρ τριγωνικῆς σχεδὸν ἀπολήξεως, ἀρχόμενος κάτω ἐκ τῆς βάσεως τοῦ λύχνου· τὸ ὀπισθεν τμήμα τοῦ λύχνου βαθύτερον· τὸ χεῖλος καταπίπτει πρὸς τὴν ὀπὴν πληρώσεως καὶ σχηματίζει ἔντονον αὐλακα· πηλὸς κίτρινος, ἐπίχρισμα ἀλαμπές ἐρυθρὸν, ἀπολεπισθὲν εἰς πλείονα σημεῖα· ἐπὶ τῆς κάτω ἐπιφανείας τοῦ infundibulum ἐξέχουσαι σπεῖραι, σχηματισθεῖσαι ἐκ τοῦ τροχοῦ. Μήκ. 0.091 μ., πλάτ. 0.057 μ., ὕψ. 0.03 μ. Τύπος περίπου XII (πλαγίαν ὄψιν πρβ. BRONEER εἰκ. 14 ἀριθ. 45).

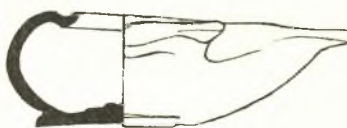
4. (Εἰκ. 3,₁, 6 καὶ 8,₄). Βάσις ὑψηλή· τὸ σῶμα ἐκ δύο κυρτῶν μερῶν, ὧν τὸ ἄνω βαθύτερον· πλαγία ὄψις ἐντόνως γωνιώδης· δεξιὰ ὠτίον μικρὸν, ἐστραμμένον πρὸς τὰ ὀπίσω· μυκτὴρ εὐθυγράμμου ἀπολήξεως· τὸ χεῖλος καταπίπτει πρὸς τὴν ὀπὴν πληρώσεως σχηματιζομένου περὶ αὐτὴν εἶδους αὐλακος· ἐπίχρισμα φαιόν, ἐκ τῆς τριβῆς προσλαβὼν μεταλλικὴν στιλπνότητα· ἐπὶ τῆς κάτω ἐπιφανείας τοῦ infundibulum καὶ ὑπὸ τὴν βάσιν σπεῖραι ἐκ τοῦ τροχοῦ. Μήκ. 0.099 μ., πλάτ. 0.072 μ., ὕψ. 0.035 μ. Τύπος περίπου XII.

5. (Εἰκ. 3,₁₀ καὶ 7). Βάσις χαμηλή· πλευραὶ εὐρυνόμεναι πρὸς τὰ κάτω· χεῖλος συγκλίνων πρὸς τὴν ὀπὴν πληρώσεως, περὶ τὴν ὁποίαν σχηματίζεται ἀβαθεστάτη αὐλαξ· πηλὸς ἐρυθρόφαιος· ἐκ τῆς ὀπτήσεως καὶ ἀραιοῦ ἀλείμματος ἢ ἐπιφάνεια φαιὰ κατὰ τὸ πλεῖστον· μυκτὴρ καμπυλόγραμμου ἀπολήξεως. Μήκ. 0.089 μ., πλ. 0.06 μ., ὕψ. 0.028. Τύπος περ. XII.

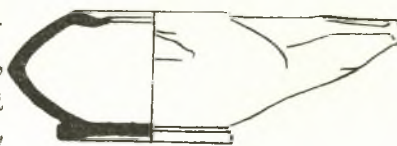
6. (Εἰκ. 3,₁₁). Βάσις ὑποτυπώδης· πλευραὶ ὡς τοῦ προηγουμένου· χεῖλος στενόν, συγκλίνων ἐλαφρῶς πρὸς τὴν ὀπὴν πληρώσεως· μυκτὴρ μακρὸς, καμπυλόγραμμου ἀπολήξεως, μὲ ἀκανόνιστα, πρὸς τὰ πλάγια ἐξέχοντα, πέρατα· μικρὸν ὠτίον δεξιὰ· πηλὸς σκοτεινοῦ κιτρινοῦ



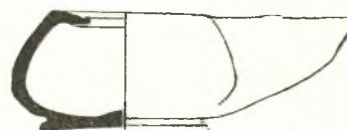
Εἰκ. 4. Λύχνος ἀρ. 1.



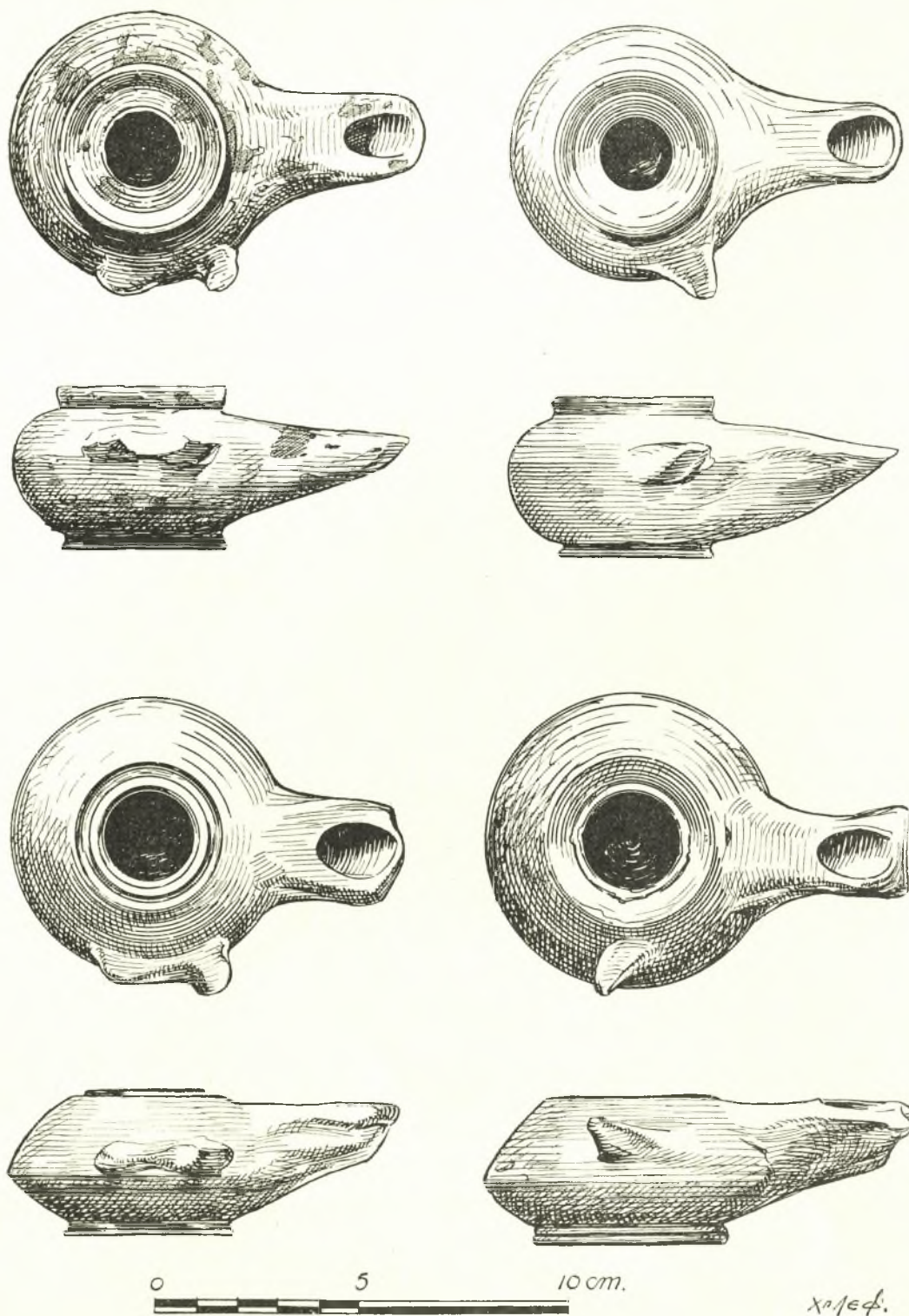
Εἰκ. 5. Λύχνος ἀρ. 3.



Εἰκ. 6. Λύχνος ἀρ. 4.



Εἰκ. 7. Λύχνος ἀρ. 5.

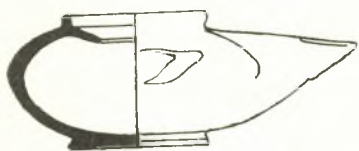


Εἰκ. 8. Λύχνου ἀρ. 9, 8, 1, 4.

χρώματος ἄλειμμα φαιόν-καστανόν, σκοτεινότερον περὶ τὴν ὀπὴν τοῦ μυκτῆρος. Μῆκ. 0.095 μ., πλάτ. 0.06 μ., ὕψ. 0.029 μ. Τύπος περ. XII.

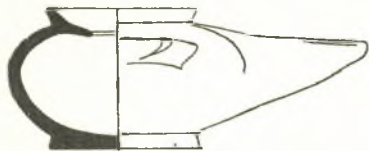
7. (Εἰκ. 3, 7). Ἄνευ βάσεως πλευραὶ ὡς τοῦ προηγουμένου περὶ τὴν ὀπὴν πληρώσεως στενὸν χεῖλος καταπίπτον καὶ σχηματίζον ἀβαθῆ ἀύλακα· μυκτῆρ πλατῦς ἢ ὀπὴ τούτου κατέχει ὅλην σχεδὸν τὴν ἄνω ἐπιφάνειάν του· πηλὸς τεφρός, ἄλειμμα σκοτεινότερον, ἀλαμπές. Μῆκος 0.089 μ., πλ. 0.059 μ., ὕψ. 0.033 μ. Τύπος περ. XII.

8. (Εἰκ. 3, 8, 8, 2 καὶ 9). Βάσις ἀνεπτυγμένη· περὶ τὸ χεῖλος ὑψουμένη ἐξοχή· δεξιὰ ὠτίον· μυκτῆρ μακρός, καμπυλογράμμου ἀπολήξεως· πηλὸς ἐρυθρός· ἐπίχρισμα φαιόν, μεταλλικῆς στιλπνότητος· εἰς τὴν κοιλότητα τῆς βάσεως κύκλοι ἐκ τοῦ τροχοῦ κατὰ τὴν ὀπὴν τοῦ μυκτῆρος ἴχνη μέλανα ἐκ τῆς χρήσεως. Μῆκ. 0.092 μ., πλάτ. 0.061 μ., ὕψ. 0.035 μ. Τύπος XIX (Ἐφέσου).



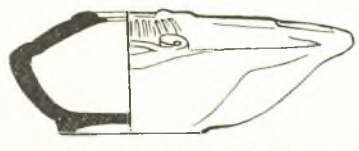
Εἰκ. 9. Λύχνος ἀρ. 8.

9. (Εἰκ. 3, 12, 8, 1 καὶ 10). Βάσις ἀνεπτυγμένη· περὶ τὸ χεῖλος ὑψουμένη ἐξοχή· δεξιὰ ὠτίον σιγμοειδές· μυκτῆρ μακρός, καμπυλογράμμου ἀπολήξεως· πηλὸς ἐρυθρός· ἐπίχρισμα, ἀπολεπισθὲν κατὰ τὸ πλεῖστον, στιλπνὸν καστανόν· δύο τεμάχια συνανήκοντα καὶ συμπληροῦντα τελείως τὸν λύχνον. Μῆκ. 0.095 μ., πλάτ. 0.06 μ., ὕψ. 0.037 μ. Τύπος XIX (Ἐφέσου).



Εἰκ. 10. Λύχνος ἀρ. 9.

10. (Εἰκ. 3, 9, 11 καὶ 12, 2). Βάσις ἀνεπτυγμένη· τὸ ἄνω μέρος διακεκοσμημένον δι' ἐκτύπων ἐπιμήκων φύλλων, ἀκτινοειδῶς περὶ τὴν ὀπὴν πληρώσεως· ἐκατέρωθεν ὀκτώσχημα ὡτία· μυκτῆρ ἐπιμήκης, καμπυλούμενος περὶ τὴν ὀπὴν· πηλὸς τεφρός· ἐπίχρισμα σκοτεινότερον, ἀσθενῶς στιλπνόν, ἀποδίδον τὴν ἐντύπωσιν μεταλλικοῦ προτύπου ὑπὸ τὴν βάσιν κοιλότης. Μῆκ. 0.091 μ., πλάτ. 0.063 μ., ὕψ. 0.029 μ. Τύπος XVIII.



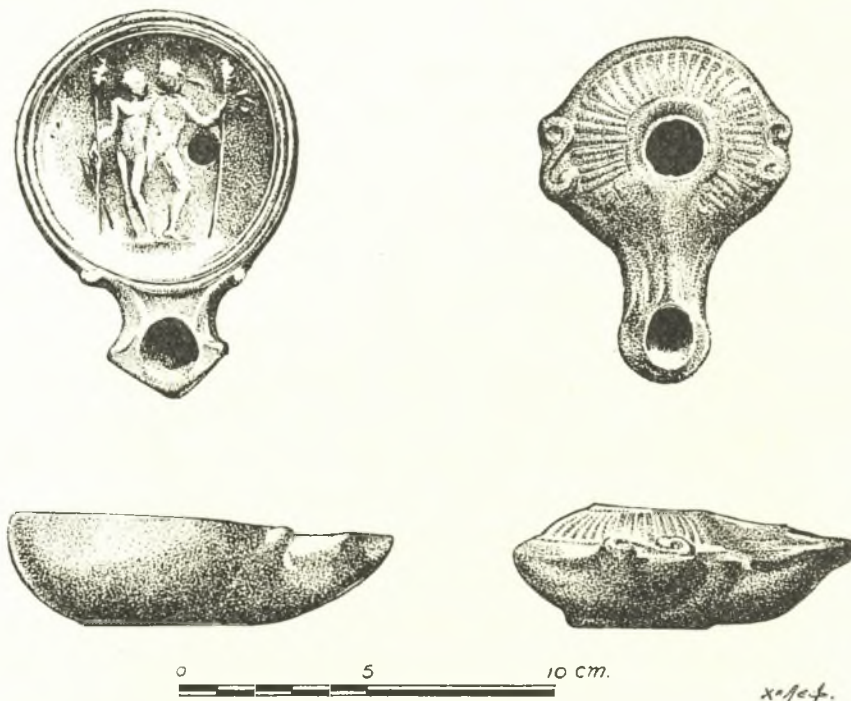
Εἰκ. 11. Λύχνος ἀρ. 10.

11. (Εἰκ. 3, 6, 12, 1 καὶ 13). Βάσις ὑποτυπώδης, ἐκτριβεῖσα· στενὸν χεῖλος ἀύλακόμενον βραχὺς τριγωνικὸς μυκτῆρ με ἔλικας πρὸς τὸ σῶμα τοῦ λύχνου· ἐπὶ τοῦ δίσκου ἔκτυπον σύμπλεγμα δύο γυμνῶν μορφῶν, πιθανότατα Διονύσου καὶ Ἀριάδνης, θυρσοφόρων¹· πηλὸς ἐρυθρός· ἴχνη ἀπολεπισθέντος στιλπνοῦ ἐρυθροῦ ἐπίχρισματος· περὶ τὴν ὀπὴν τοῦ μυκτῆρος ἴχνη μέλανα ἐκ τῆς χρήσεως. Μῆκ. 0.10 μ., πλάτ. 0.071 μ., ὕψ. 0.03 μ. Τύπος XXII.

1 Τὸ θέμα σύνηθες εἰς λύχνους τῆς ἐποχῆς (1ος μ. Χ. αἰών). Ἐντελῶς ὅμοιος λύχνος, προερχόμενος ἐκ Vindonissa, με παρὰστασιν ἀκριβῶς τὴν αὐτὴν εἰκονίζεται ἐν FRITZ FREMERSDORF, Römische Bildlampen, Bonn und Leipzig 1922, πίν. II, Ag. Ἐκ τῆς ὑποδηλουμένης ἐκεῖ κλίμακος διαπιστῶ ὅτι πρέπει νὰ εἶναι τῶν αὐτῶν διαστάσεων με τὸν ἡμέτερον. Θὰ ἦτο λίαν ἐνδιαφέρον νὰ ἐβεβαιούτο ὅτι εἶναι ἀντίτυπον ἐκ τοῦ αὐτοῦ τύπου προελθόν. - Πρβλ. ἐπίσης H. B. WALTERS, Catalogue of the Greek and Roman

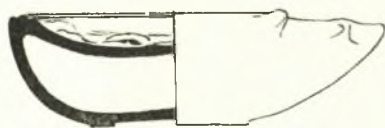
Lamps in the British Museum, London 1914, ἀρ. 536, καὶ OSKAR WALDHAEUER, Kaiserliche Hermitage, Die antiken Tonlampen, St. Petersburg 1914, ἀρ. 294. Τὸ σύμπλεγμα γνωστὸν ἀπὸ πολὺ παλαιότεραν ἐποχὴν· πρβλ. χαλκὴν ὑδρίαν Ἑρετρίας, EM. 7913 (BCH 63, 1939, σ. 249-253, εἰκ. 1-2, ὅπου ὁ Picard δέχεται ὅτι πρόκειται περὶ βάχων καὶ ἀντικρούει τὴν γνώμην τῆς Lamb, ἣτις βλέπει Διόνυσον καὶ Ἀριάδνην· σημειωτέον ὅτι αἱ μορφαὶ τῆς ὑδρίας δὲν φέρουν θύρσους).

12. Χειροποίητος ἄνευ βάσεως ὠτίον δεξιά· μυκτήρ μακρός, καμπυλογράμμου ἀπολήξεως· περὶ τὴν ὀπὴν πληρώσεως ἀβαθῆς αὐλαξ· πηλὸς ἐρυθρός· κατὰ τὸ ἄνω ἤμισυ ἐπίχρισμα στιλπνόν, βαθῆος ἐρυθροῦ χρώματος. Ἀπομίμησις ἐκτύπων λύχνων (;) (πρβ. ἀριθ. 10). Μήκ. 0.076 μ., πλάτ. 0.054 μ., ὕψος. 0.031 μ.



Εἰκ. 12. Λύχνοι (ἀρ. 11 καὶ 10) μὲ ἔκτυπον διάκοσμον.

13. (Εἰκ. 3, 3 καὶ 14). Ἄνευ βάσεως· λίαν ἀβαθῆς· πλατὺ ὀριζόντιον χεῖλος· εὐρεία ὀπὴ πληρώσεως· μυκτήρ βραχύς· πηλὸς κίτρινος, κατὰ τὴν ὀπὴν τοῦ μυκτῆρος μέλας ἐκ τῆς φλογός· ὑποκάτω τῆς ὀριζοντίου ἐπιφανείας σαφεῖς αἱ σπειροὶ ἐκ τοῦ



Εἰκ. 13. Λύχνος ἀρ. 11.



Εἰκ. 14. Λύχνος ἀρ. 13.

τροχοῦ. Μήκ. 0.075 μ., πλάτ. 0.058 μ., ὕψ. 0.024 μ. Τύπος περίπου XVII¹.

14. Ἐλλείπει τὸ ὄπισθεν $\frac{1}{3}$ καὶ ὁ μυκτήρ ἄνευ βάσεως· πλατὺ ὀριζόντιον χεῖλος, σχηματίζον δακτύλιον περὶ τὴν ὀπὴν πληρώσεως· πηλὸς ἐρυθρός· ἴχνη ἐρυθροῦ ἐπιχρίσματος· ὄπτησις κακῆ. Πλάτ. 0.064 μ., ὕψος 0.032 μ. Τύπος περίπου XVII.

¹ Πρβλ. D. M. ROBINSON, Excavations at Olynthus, II, σ. 141 ἀρ. 47, ὅμοιος σχεδόν, τοῦ 4ου π.Χ. αἰῶνος. Ἄλλὰ πρβλ. καὶ H. THOMPSON, Two Centuries of Hellenistic Pottery, Hesperia, III, 1934 σ.

411 ἀρ. E87, καὶ TH. L. SHEAR, Excavations at Sardes, AJA, XXVI, 1922, σ. 402, εἰκ. 10, ἀπὸ τάφου χρονολογούμενον ἐκ νομίσματος ἀσφαλῶς μετὰ τὸ 189 π.Χ.

Ἐκ τῶν 14 λύχνων οἱ δύο (1-2) εἶναι τοῦ τύπου IX τοῦ Bronner, ὅστις διὰ τὴν χρονολόγησίν του παρατηρεῖ, ὅτι δὲν ἐμφανίζεται μὲν πρὸ τοῦ 3ου π. X. αἰῶνος, ἀνήκει ὅμως εἰς τὰς ἀρχὰς μᾶλλον αὐτοῦ¹. Ὁ H. A. THOMPSON εἰς τὴν δημοσίευσιν τῶν ἑλληνιστικῶν ἀγγείων τῆς Ἀγορᾶς τῶν Ἀθηνῶν ἐπικυροῖ τὸ πρῶτον σημεῖον τῆς παρατηρήσεως, ἀναφέρων ὅτι τὸ κατώτερον στρώμα τοῦ φρέατος A, ἐν ᾧ καὶ ὁ λύχνος A47 (τύπ. IX), δύναται νὰ χρονολογηθῇ διὰ τῆς συγκρίσεως τῶν εὐρημάτων πρὸς τὰ τῆς νεκροπόλεως Chatby τῆς Ἀλεξανδρείας, τὰ ὅποια κατέρχονται μόνον εἰς τὸν 3ον π. X. αἰῶνα². Ἀλλὰ εἰς τὴν μεθοδικὴν διαπραγματεύσιν τοῦ τύπου τῶν λύχνων σημειοῖ³ ὅτι «λύχνοι τοῦ τύπου IX, ὡς ὁ A47, πρέπει νὰ ἦσαν ἐν χρήσει εἰς Ἀθήνας κατὰ τὸν τρίτον αἰῶνα», καὶ ὅτι ἔπαυσαν χρησιμοποιούμενοι, ὅτε ἐμφανίζεται ἡ ὁμάς C, ἣτις χρονολογεῖται εἰς τὰς ἀρχὰς τοῦ δευτέρου αἰῶνος.

Κατὰ ταῦτα καὶ ἐπειδὴ δὲν νομίζω ὅτι ὁ τάφος δύναται νὰ ἀναχθῇ εἰς τοὺς πρώτους χρόνους τοῦ 3ου π. X. αἰῶνος οὔτε ἡ πρώτη ταφὴ νὰ προηγήται πλεόν τῆς μᾶς γενεᾶς τῆς ἐπομένης, ἣτις δέον νὰ προσδιορισθῇ ἐκ τῶν ἐπομένων χρονικῶς λύχνων 3 καὶ 4 (τύπου XII) εἰς τὰς ἀρχὰς τοῦ 2ου π. X. αἰῶνος, πιστεύω ὅτι οἱ δύο οὗτοι παλαιότεροι λύχνοι τῆς συλλογῆς μας πρέπει νὰ ἀνήκουν εἰς τὰς τελευταίας δεκαετίαι τοῦ 3ου π. X. αἰῶνος.

Τοὺς λύχνους 3-7 κατέταξα εἰς τὸν τύπον XII τοῦ Bronner δηλώσας διὰ τῆς προσθήκης «περίπου» ὅτι ἀποτελοῦν παραλλαγὰς ἐκείνου. Ἀξιοσημείωτον εἶναι ὅτι καὶ οἱ ἐν τῇ Ἀγορᾷ τῶν Ἀθηνῶν ἀνευρεθέντες καὶ δημοσιευθέντες εἰς τὴν προμνημονευθεῖσαν μελέτην τοῦ H. A. Thompson 13 λύχνοι τύπου XII (C 54-57, D 55, E 89-96) δὲν ταυτίζονται ἀπολύτως πρὸς τὸν τύπον αὐτόν, ἀλλὰ δι' ὅλους σημειοῦται ὅτι ἀποτελοῦν παραλλαγὴν τινα (περίπου τύπος XII, ἢ κατὰ προσέγγισιν πρὸς τοὺς τοῦ τύπου XII τοῦ Bronner). Τοῦτο δεικνύει ὅτι ἡ βασικὴ μορφή τοῦ τύπου παρεῖχεν εἰς τοὺς κεραμοουργοὺς τὴν εὐχέρειαν διὰ μικρὰς μεταβολὰς, ὥστε νὰ προσαρμόζουν τοῦτον πρὸς τὰς ἀνάγκας χρήσεως, καὶ κατὰ συνέπειαν τὴν δυνατότητα ἐξαπλώσεως καὶ διατηρήσεώς του ἐπὶ μακρὸν χρονικὸν διάστημα. Πράγματι ὁ BRONNER (ἔ. ἀ. σ. 53) παρατηρεῖ ὅτι ἡ χρονολόγησις τῶν λύχνων τοῦ τύπου XII εἶναι δυσκολωτέρα ἢ τῶν τριῶν προηγουμένων (IX, X, XI). «Ἀνήκει (ὁ τύπος οὗτος) εἰς τὴν ἰδίαν τάξιν τῶν μικρῶν διὰ τροχοῦ κατεσκευασμένων λύχνων, ἀλλὰ χαρακτηριστικὰ τινα φαίνεται νὰ ὑποδηλοῦν ὅτι ἀνεπτύχθη βραδύτερον». Ὅπως δὲποτε ἡ σχέσις αὐτοῦ πρὸς τοὺς προηγουμένους καὶ πρὸς τὸν τύπον XIII ὑποδεικνύει «τὸ τέλος τοῦ τρίτου καὶ τὰς ἀρχὰς τοῦ δευτέρου αἰῶνος ὡς τὴν πλεόν πιθανὴν περίοδον παραγωγῆς του». Τοῦτο ἐνισχύει καὶ ἡ ὁμάς τῶν λύχνων C 54-57 τῆς Ἀγορᾶς τῶν Ἀθηνῶν⁴. Ἀλλὰ ἡ ὁμάς E 89-96, ἡ ὅποια χρονολογεῖται εἰς τὸ τέλος τοῦ δευτέρου καὶ τὰς ἀρχὰς τοῦ πρώτου αἰῶνος, ἀποδεικνύει τὴν μακρὰν διάρκειαν τοῦ τύπου αὐτοῦ⁵.

1 ἔ. ἀ. σ. 48.

2 ἔ. ἀ. σ. 315.

3 ἔ. ἀ. σ. 461.

4 H. THOMPSON, ἔ. ἀ. σ. 461: We may suppose,

then, that 654-57 are typical lamps of Attic manufacture in use at the beginning of the second century.

5 ἔ. ἀ. σ. 462.

Ἐκ τῆς ἡμετέρας ομάδος 3-7 ἀρχαιότερον θεωρῶ τὸν 4, λόγῳ τῆς ἀνεπτυγμένης βάσεως, τοῦ πηλοῦ, τῆς στιλβώσεως καὶ τῆς χαρακτηριστικῆς γωνιώδους πλαγίας ὄψεως, ἣτις παρουσιάζει μεγάλην ὁμοιότητα πρὸς τὴν τοῦ 1. Ἀλλὰ καὶ ἡ περὶ τὴν ὀπὴν πληρώσεως κατάπτωσις τοῦ χείλους καὶ ἡ σχηματιζομένη αὐλαξ ἀποτελοῦν, νομίζω, ἄμεσον ἐξέλιξιν τῆς αὐλακος τοῦ τύπου IX. Τὸ τελευταῖον τοῦτο χαρακτηριστικὸν σαφῶς ἐμφαίνεται καὶ εἰς τὸν λύχνον 3, τοῦ ὁποῦ καὶ ἡ σχεδὸν τριγωνικὴ ἀπόληξις τοῦ μυκτῆρος φέρει εἰς τὴν μνήμην τὴν ὁμοίαν τοῦ 1· εἰς τοῦτον ὅμως δὲν εὐρίσκομεν τὸν σκληρὸν καὶ καλῶς ὠπτημένον πηλὸν τοῦ 4. Ἐκ πάντων τούτων καταλήγω εἰς τὸ συμπέρασμα ὅτι τοὺς 3 καὶ 4 πρέπει νὰ θεωρήσωμεν συγχρόνους καὶ ἐκ τῆς αὐτῆς ταφῆς προερχομένους, ἀκολουθοῦντας δὲ χρονικῶς ἀμέσως τοὺς δύο πρώτους (1 καὶ 2). Διὰ τὴν ἀπόλυτον χρονολόγησιν των θὰ προέτεινα τὸ πρῶτον τέταρτον τοῦ δευτέρου αἰῶνος.

Ἐκ τῶν λύχνων τῆς ομάδος ταύτης ὑπολείπονται οἱ 5-7· ἡ ὁμοιότης τῆς μορφῆς κατὰ τὴν πλαγίαν ὄψιν, ὁ σκοτεινὸς πηλός, τὸ φαιδὸν ἄλειμμα, ἡ καμπυλόγραμμος ἀπόληξις τοῦ μυκτῆρος, ἡ ἔλλειψις ἀνεπτυγμένης βάσεως καὶ εἰς τοὺς τρεῖς ἐπιτρέπουν νὰ ὑποθέσωμεν ὅτι εἶναι σύγχρονοι καὶ ὅτι ἀνήκουν εἰς τὴν αὐτὴν ταφήν. Πιστεύω μάλιστα ὅτι ἀκολουθοῦν χρονικῶς τοὺς 3 καὶ 4 καὶ πρέπει νὰ χρονολογηθοῦν εἰς τὰ μέσα τοῦ δευτέρου αἰῶνος.

Οἱ λύχνοι 8 καὶ 9 εἶναι τοῦ τύπου XIX τοῦ Broneer, γνωστοῦ ἄλλως ὡς τύπου Ἐφέσου¹. Ἡ χρονολόγησις τῶν λύχνων τοῦ τύπου αὐτοῦ δὲν εἶναι εὐκόλος, διότι εἰς μὲν τὰς Σάρδεις εὐρέθησαν εἰς τάφον τοῦ 190 π. Χ. περίπου², εἰς δὲ τὴν Κόρινθον ὁμοῦ μετὰ νομίσματος τοῦ Αὐγούστου. Οἱ δύο ἰδικοὶ μας ὁμοιάζουν περισσότερον πρὸς τὸν ἐν τῇ Ἀγορᾷ τῶν Ἀθηνῶν εὐρεθέντα καὶ ὑπὸ τοῦ THOMPSON δημοσιευόμενον³ ὑπὸ στοιχεῖα D 61, ὅστις χρονολογεῖται εἰς τὰ μέσα περίπου τοῦ δευτέρου αἰῶνος⁴. Τῆς χρονολογίας ταύτης δὲν νομίζω ἀφισταμένους πολλὰς δεκαετίας τοὺς ἡμετέρους, ἀποβλέπων, ἐκτὸς τῆς προαναφερθείσης ὁμοιότητος πρὸς τὸν ἐξ Ἀθηνῶν D 61, εἰς τὴν ἀπλότητά των, τὴν ἔλλειψιν ἐκτύπου διακόσμου, τὴν ἔλλειψιν λαβῶν καὶ τὴν διατήρησιν τοῦ ὠτίου, χαρακτηριστικὰ ὑποδηλοῦντα ὅτι δὲν εὐρισκόμεθα εἰς περίοδον πλήρους ἀναπτύξεως τοῦ τύπου.

Ὁ τύπος XVIII, εἰς τὸν ὁποῖον πρέπει νὰ ὑπαγάγωμεν τὸν λύχνον 10, εἶναι ἐν χρήσει μεταξὺ 150-50 π. Χ. περίπου⁵. Ἡ ὁμάς E 97-114 τῆς Ἀγορᾶς τῶν Ἀθηνῶν δεικνύει τὴν εὐρεῖαν διάδοσιν τοῦ τύπου εἰς τοὺς περὶ τὸ 100 χρόνους. Εἰς τὴν αὐτὴν ταφήν, εἰς ἣν ἀνήκει ὁ 10, ὑποθέτω ὅτι πρέπει νὰ ἀποδώσωμεν καὶ τὸν μικρὸν χειροποίητον λύχνον 12.

Ὁ λύχνος 11, τύπου XXII, εἶναι ὁ μόνος ρωμαϊκός. Ἡ μακρὰ διάρκεια τοῦ τύπου⁶ δὲν ἐπιτρέπει τὴν ἀκριβῆ χρονολόγησιν τοῦ ἡμετέρου, ὅπως δὲποτε ὅμως

1 H. B. WALTERS, Catalogue of the Greek and Roman Lamps in the British Museum, London 1914, σ. 46.

2 TH. L. SHEAR, AJA, 1922, σ. 401.

3 ἔ.ἀ. σ. 388, εἰκ. 75.

4 ἔ.ἀ. σ. 370.

5 BRONEER, ἔ.ἀ. σ. 66, καὶ THOMPSON, ἔ.ἀ. σ. 370, 394, 462.

6 BRONEER, ἔ.ἀ. σ. 77.

δυνάμεθα μὲ ἀρκετὴν πιθανότητα νὰ ἀποδώσωμεν τοῦτον εἰς τὸ πρῶτον ἡμισυ τοῦ 1ου μ. Χ. αἰῶνος.

Οἱ 13 καὶ 14, οἱ ὅποιοι διατηροῦν τὴν ἀπλὴν μορφήν πολὺ παλαιότερων τύπων¹, πρέπει, νομίζω, νὰ τοποθετηθοῦν μεταξὺ τοῦ συνόλου τῶν ἄλλων ἐντὸς τοῦ δευτέρου π. Χ. αἰῶνος. Τοῦτο στηρίζω εἰς τὴν ὁμοιότητα πρὸς τὸν λύχνον τὸν ἀνευρεθέντα εἰς τὸν προμνημονευθέντα τάφον τῶν Σάρδεων, χρονολογούμενον ἀσφαλῶς περὶ τὸ 190 π. Χ.

Ἐκ τῶν ἀνευρεθέντων 14 λύχνων οἱ 13 εἶναι τελείως ἀκέραιοι. Ἰδιαιτέρως πρέπει νὰ σημειωθῇ ὅτι οὐδεὶς φέρει τὴν χαρακτηριστικὴν κάθετον λαβὴν τῶν Ἑλληνιστικῶν λύχνων ἐπίσης ὅτι εἰς οὐδένα ὑπάρχει ὑπογραφή τοῦ κεραμοουργοῦ, πρᾶγμα σύνηθες εἰς τοὺς μετὰ τὸν XVIII τύπους² (2ος π. Χ. αἰών). Οἱ περισσότεροι φέρουν δεξιὰ ἄτρητον ὠτίον, σιγμοειδῆς κατὰ κανόνα, καὶ ἔχουν ἀνεπτυγμένην βάσιν. Ἐξαιρέσει τῶν 13 καὶ 14, πάντες φέρουν ἐπίχρισμα, παχύτερον ἢ λεπτότερον, τὸ ὁποῖον, σκοτεινὸν κατὰ κανόνα, ἀποδίδει τὴν στιλπνότητα τῶν μεταλλικῶν λύχνων. Τὴν ἐπικρατοῦσαν μορφήν δίδουν οἱ 1-6. Ἀκόμη καὶ οἱ 8 καὶ 9 (τύπου Ἐφέσου) δύναται νὰ ἀναχθοῦν εἰς τὴν βασικὴν ταύτην μορφήν, ἥτις προκύπτει ἐκ τοῦ τύπου IX τοῦ Broneer. Γενικῶς ὁ πηλὸς εἶναι καθαρὸς καὶ καλῶς ὀπτημένος. Ἰχνη χρήσεως διακρίνονται εἰς πάντας, ἀλλὰ μᾶλλον περιορισμένης.

Οὕτω, παρὰ τὸν μικρὸν ἀριθμὸν τῶν λύχνων τῆς συλλογῆς μας, ἔχομεν καλὰ παραδείγματα τῶν πλέον χαρακτηριστικῶν ἑλληνιστικῶν τύπων, μάλιστα τοῦ δευτέρου αἰῶνος, ἐποχῆς πειραματισμῶν διὰ τὴν κατασκευὴν εὐχρήστου καὶ εὐθηνοῦ λύχνου³.

Συγκεφαλαιῶν ὑποθέτω, ὅτι ἡ συλλογὴ μας ἀποτελεῖται ἐκ τῶν ἑξῆς ομάδων κατὰ πιθανὴν χρονικὴν διαδοχὴν: 1) 1-2 2) 3-4 3) 5-7 4) 8-9 5) 10 καὶ 12 6) 13-14 καὶ 7) 11.

II. UNGUENTARIA

A'. Ἀτρακτόσχημα.

Ἄλλη κατηγορία ἀγγείων εὐρέως διαδεδομένων κατὰ τοὺς Ἑλληνιστικοὺς χρόνους καὶ εὐρισκομένων ἀφθόνως εἰς τάφους εἶναι τῶν ἀτρακτοσχημῶν *unguentarium*⁴.

Ἐκ τοῦ τάφου τῆς Βεροίας συνελέχθησαν τὰ ἑξῆς 19:

1-4. (Εἰκ. 15, 2). Μικρὰ μὲ σφαιρικὴν κοιλίαν· βάσις καὶ χεῖλος ἐπιμελῶς ἐσχηματισμένα (τοῦ 1 καὶ 2. Τοῦ 3 καὶ 4 δὲν σώζονται)· πηλὸς ἐρυθρὸς ἐπίχρισμα μέλαν, ἀποξεσθὲν ἐντελῶς ἐκ τοῦ 4 καὶ εἰς πλείονα σημεῖα τῶν λοιπῶν, μὴ διατηροῦν τὴν βαθέως μέλαιναν πυκνότητα τῶν κλασικῶν χρόνων. Διαστάσεις: 1 = ὕψ. 0.125 μ., διάμετρος κοιλίας 0.051 μ. 2 = ἀποτεθραυσμένον κατὰ τὸ ἄνω μέρος τοῦ λαιμοῦ καὶ τὴν βάσιν· διάμ. 0.04 μ., ὕψ. οὐχὶ πλέον τῶν 0.09 μ., 3 = ὕψ. 0,091 μ., διάμ. 0,041 μ., 4 = ἀποτεθραυσμένον κάτω τῆς κοιλίας· διάμ. 0.05 μ.

1 Πρβ. π.χ. Ὀλύμπου ἔ.ἀ. σ. 141 ἀρ. 47.

2 BRONEER, ἔ.ἀ. σ. 64-65.

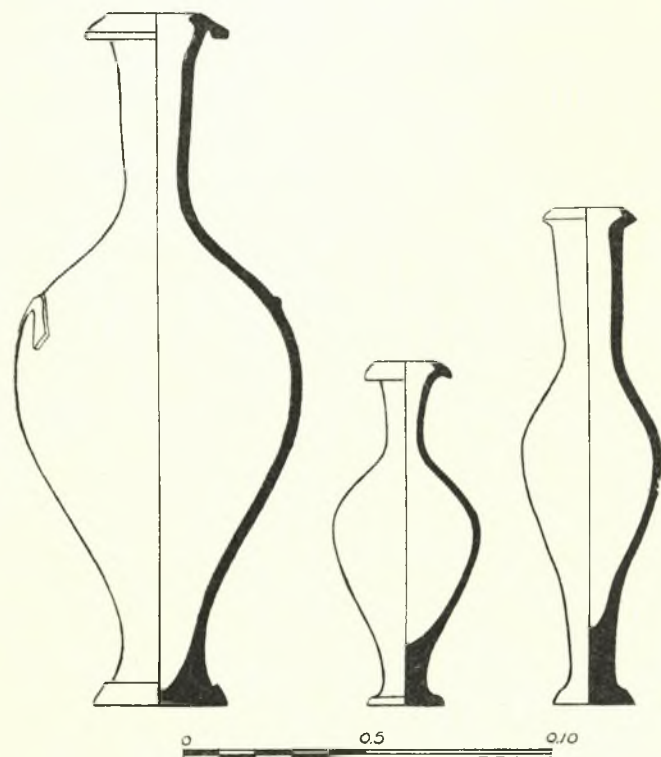
3 BRONEER, ἔ.ἀ. σ. 55.

4 Πρβλ. π.χ. A. J. B. WACE - G. DICKINS, BSA 1906-1907, σ. 155-168.

5. Ὅμοιον ἔλλείπει τὸ ἥμισυ σχεδὸν τῆς κοιλίας· τὸ ὑπόλοιπον ἀποτελεῖται ἐκ τεσσάρων τεμαχίων συγκεκολλημένων· βάσις καὶ χεῖλος ἐπιμελῶς ἐσχηματισμένα· πηλὸς σκοτεινὸς ἐρυθρὸς, ἐπίχρισμα μέλαν, ἀποτριβὴν κατὰ τὸ πλεῖστον, ἀρχικῶς στιλπνόν. Ὑψ. 0.137 μ., διάμ. 0.072 μ.

6. Ὅμοιον. Ἐλλείπουν τὰ $\frac{3}{4}$ τῆς κοιλίας· τὸ ὑπόλοιπον ἐκ δύο τεμαχίων συνανηκόντων πηλὸς τεφρὸς· ἀνὰ μία λευκὴ γραμμὴ περὶ τὴν κοιλίαν, τὸν ὄμον καὶ τὸν λαιμόν. Τοιχώματα σχετικῶς λεπτά. Ὑψ. 0.106 μ.

7. (Εἰκ. 15, 1). Βάσις καὶ χεῖλος ἐπιμελῶς ἐσχηματισμένα· κοιλία σφαιρικὴ· ὑποτυπώδεις λαβαὶ ἐπίθεται ἐπὶ τῆς ἀρχῆς τοῦ ὄμου ἀνὰ μία λευκὴ γραμμὴ περὶ τὴν κοιλίαν, τὸν ὄμον καὶ τὸν λαιμόν· πηλὸς ἐρυθρὸς, καθαρὸς· ἄλειμμα φαιόν, λελεασμένον, λαβὸν ἐκ τῆς ὀπτήσεως διαφόρους κατὰ μέρη ἀποχρώσεις. Ὑψ. 0.184 μ., διάμ. 0.075 μ.



Εἰκ. 15. Unguentaria (ἀρ. 7, 3, 19).

8. Ὅμοιον· βάσις καὶ χεῖλος ἀπλούστερα· πηλὸς ἐρυθρὸς, ἄλειμμα τεφρὸν. Ὑψ. 0.167 μ., διάμ. 0.076 μ.

9. Ὅμοιον, ἄνευ λαβῶν· πιεσθὲν κατὰ τὴν τοποθέτησιν εἰς τὸν κλίβανον, κλίνει ἐλαφρῶς τὸν λαιμόν. Ὑψ. 0.112 μ., διάμ. 0.057 μ.

10. (Εἰκ. 16, 2). Ὅμοιον, ἄνευ λαβῶν· πηλὸς ἐρυθρὸς· ἄλειμμα φαιόν, σκοτεινότερον κατὰ τὸν λαιμόν καὶ κάτω τῆς κοιλίας. Ὑψ. 0.154 μ., διάμ. 0.06 μ.

11. Ἐλλιπὲς κατὰ τὸ ἄνω ἥμισυ τοῦ λαιμοῦ· βάσις (ἀποτεθραυσμένη κατὰ τὸ $\frac{1}{4}$)· λίαν ἐπιμελῶς ἐσχηματισμένη· πηλὸς σκοτεινὸς ἐρυθρὸς, λαβῶν τεφρὸν χροῶμα ἐξ ἰσχυρᾶς ὀπτήσεως (ὡς φαίνεται εἰς τὸ σημεῖον θραύσεως τοῦ λαιμοῦ)· λευκαὶ γραμμαὶ ὡς καὶ εἰς τὰ προηγούμενα· περὶ τὴν κοιλίαν αὐλακώσεις. Σωζ. ὕψ. 0.133 μ., διάμ. 0.055 μ.

12. (Εἰκ. 16, 1). Χεῖλη καὶ βάσις ἀμελῶς ἐσχηματισμένα· λαιμὸς λίαν ὑψηλός· κοιλία ἐπιμήκης, στενουμένη πρὸς τὰ κάτω· πηλὸς σκοτεινὸς ἐρυθρὸς, φαιὸς ἐκ τῆς ὀπτήσεως κατὰ διαστήματα· κατασκευὴ ἀμελεστέρα τῶν προηγούμενων. Ὑψ. 0.228 μ., διάμ. 0.06 μ.

13. Βάσις καὶ χεῖλος ἐπιμελῶς ἐσχηματισμένα· ἄλειμμα καστανόν· περὶ τὸ κάτω

τμήμα τῆς κοιλίας ἐπὶ ἐγγάρακτοι γραμμαί. Ὑψ. 0.094 μ., διάμ. 0.035 μ.

14. (Εἰκ. 16, 4). Ὅμοιον πηλὸς σκοτεινὸς ἐρυθρὸς ἄλειμμα ἀραιὸν μέλαν, στιλπνόν. Ὑψ. 0.095 μ., διάμ. 0.033 μ.

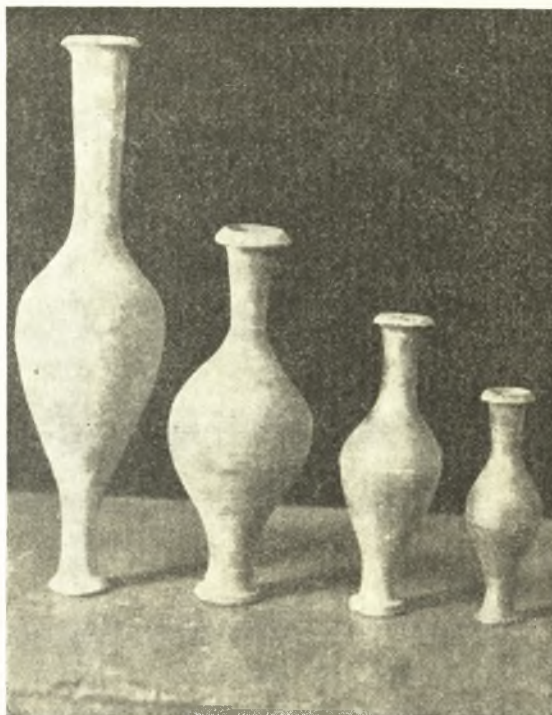
15. (Εἰκ. 16, 3). Βάσις ἀνεπτυγμένη πηλὸς ἐρυθρὸς ἄλειμμα ἀραιὸν μέλαν, ἰσχυρῶς στιλβόν. Ὑψ. 0.124 μ., διάμ. 0.043 μ.

16. Ὅμοιον τῷ 13 πηλὸς ἐρυθρὸς ἄλειμμα καστανόν λευκαὶ γραμμαί περὶ τὸ κάτω ἥμισυ τῆς κοιλίας. Ὑψ. 0.105 μ., διάμ. 0.038 μ.

17. Μικρόν, ἰδιότυπον ἢ κοιλία ὡς δύο ἐφαπτόμενοι κατὰ τὴν βάσιν κόλouroi κῶνοι πηλὸς ἐρυθρὸς ἐπίχρῖσμα λαβὸν κατὰ τὴν ὄπτησιν ἄλλου κίτρινωπὴν καὶ ἄλλου ὑπομέλαιναν ἀπόχρωσιν. Ὑψ. 0.08 μ., διάμ. 0.034 μ.

18. Ἐλλιπὲς κατὰ τὴν βάσιν τὸ χεῖλος σχηματίζεται διὰ διαστολῆς τῆς ἀπολήξεως τοῦ λαιμοῦ πηλὸς ἐρυθρὸς κοιλία ἐπιμήκης λαιμὸς ὑψηλός κατασκευὴ ἀμελής. Ὑψ. (σωζ.) 0.165 μ., διάμ. 0.036 μ.

19. (Εἰκ. 15, 3). Ὅμοιον πηλὸς ὀλιγώτερον καθαρὸς ἴχνη καστανοῦ ἐπίχρῖσματος κατὰ ζώνας κατασκευὴ ἔτι ἀμελεστέρα. Ὑψ. 0.14 μ., διάμ. 0.036 μ.



Εἰκ. 16. Unguentaria (ἀρ. 12, 10, 15, 14).

Ὁ THOMPSON εἰς τὴν μελέτην τῆς ἑλληνιστικῆς κεραμεικῆς τῆς Ἀγορᾶς τῶν Ἀθηνῶν ἀφιέρωσεν εἰδικὸν κεφάλαιον διὰ τὴν μελέτην τῶν ἀτρακτοσχημῶν τούτων μυροδόχων ἀγγείων¹. Ἐπὶ τῇ βάσει τοῦ νέου, ἀφθονωτέρου καὶ ἀκριβέστερου μελετηθέντος ὕλικου κατέστη δυνατόν νὰ συναχθοῦν γενικαί τινες παρατηρήσεις περὶ τοῦ τύπου αὐτοῦ, ἐπικυροῦσαι καὶ συμπληροῦσαι ἄλλας παλαιότερων ἐρευνητῶν. Οὕτω κατέληξεν ὁ Thompson εἰς τὸ συμπέρασμα ὅτι ἐκτὸς τῆς σφαιρικότητος τῆς κοιλίας, ἢ διαμόρφωσις τῆς βάσεως καὶ τοῦ χεῖλους καὶ ἢ ἐν γένει ἐπιμέλεια τῆς κατασκευῆς ἀποτελοῦν στοιχεῖα, τὰ ὁποῖα, συνολικῶς λαμβανόμενα ὑπ' ὄψιν, ἐπιτρέπουν τὴν σχετικὴν χρονολόγησιν².

Τὰ ἀτρακτόσχημα unguentaria τῆς συλλογῆς μας, 19 τὸν ἀριθμὸν, ἐπιτρέπουν τὴν ὑποδιαίρεσιν τοῦ συνόλου εἰς τὰς ἑξῆς ομάδας: 1) 1-6 2) 7-11 3) 12 4) 13-16 5) 18-19 6) 17.

¹ Πρὸβλ. W. TEICHNAU, ἔ.ἀ. σ. 47 εἰκ. 36,5.

² ἔ. ἀ. σ. 472 - 474.

³ ἔ.ἀ. σ. 472.

Τὰ χαρακτηριστικὰ τῆς πρώτης ομάδος θὰ ἐπέτρεπον τὴν χρονολόγησιν εἰς τὸ πρῶτον ἡμῖσι τοῦ 3ου αἰῶνος. Ἀλλὰ ἐφ' ὅσον ἐκ τῶν χαρακτηριστικῶν τούτων δὲν ἀποκλείεται ἡ τοποθέτησις των εἰς τὸ τέλος τοῦ αἰῶνος, ἀναφερόμενοι εἰς ὅσα παρατηρήσαμεν περὶ τῶν λύχνων 1 καὶ 2 (τύπου IX), θεωροῦμεν ὀρθὸν νὰ σχετίσωμεν τὰ unguentaria τῆς ομάδος ταύτης πρὸς ἐκείνους καὶ νὰ χρονολογήσωμεν εἰς τὰ τέλη τοῦ αἰῶνος. Τῆς ομάδος 5, ἀναμφιβόλως ὄντα νεώτερα πάντων, δὲν εἶναι δυνατὸν νὰ χρονολογηθοῦν παλαιότερον τοῦ 1ου π. Χ. αἰῶνος. Τὴν χρονικὴν μεταξὺ τῶν δύο τούτων ἄκρων ἀπόστασιν καλύπτουν τὰ ὑπόλοιπα, τὰ ὁποῖα δεικνύουν τὸν συνεχῆ μετασχηματισμὸν τοῦ τύπου διὰ τῆς μεταβολῆς τῶν ἀναλογιῶν ὕψους καὶ διαμέτρου καὶ τῆς ἀπλουστεύσεως βάσεως καὶ χείλους.

Β'. Unguentaria μορφῆς βυζαντινοῦ κανίου¹.

1-3. (Εἰκ. 23, 2). Ἡ κοιλία καταλήγει εἰς ἐπίπεδον βάσιν· λαιμὸς ὑψηλὸς (ἀκέραιος μόνον τοῦ ἐνὸς τῶν ἐτέρων δύο ἀποτεθραυσμένον τὸ ἄνω ἄκρον)· πηλὸς ἐρυθρός, ἄνευ γανώματός τινος. Διαστάσεις: 1. Ὑψ. 0.084 μ., διάμ. 0.049 μ. 2. Ὑψ. (σωξ.) 0.061 μ., διάμ. 0.042 μ. 3. Ὑψ. (σωξ.) 0.086 μ., διάμ. 0.04 μ.

Ὁ τύπος οὗτος εἶναι, νομίζω, νεώτερος καὶ τῶν ὑστερωτέρων ἀτρακτοσχημῶν ἀγγείων καὶ τὰ τρία δείγματα τούτου θὰ ἀνήκον εἰς τὴν τελευταίαν ταφήν. Τὸ σχῆμά των πρέπει νὰ διετηρήθῃ ἐπὶ μακρόν. Πιστεύω ὅτι ἀποτελοῦν τὸν πρόδρομον τοῦ βυζαντινοῦ κανίου, ἐν ᾧ περιέχεται τὸ μύρον (πρβ. παραστάσεις μυροφόρων εἰς βυζαντινὰς τοιχογραφίας).

III. ΣΚΥΦΙΔΙΑ

Τρίτη κατηγορία ἀγγείων εὐρύτατα διαδεδομένων ἀπὸ τοῦ 4ου π. Χ. αἰῶνος καὶ καθ' ὅλους τοὺς Ἑλληνιστικοὺς χρόνους εἶναι ἡ τῶν ἀβαθῶν σκυφιδίων. Ἡ ὄνομασία αὕτη εἶναι συμβατικὴ, μεταχειριζόμεθα δὲ ταύτην καὶ διὰ τὰ λεγόμενα ὑπὸ τῶν Ἄγγλων bowls καὶ διὰ τὰ χαρακτηριζόμενα ὡς saucers. Ἡ διάκρισις εἰς τὰς δύο αὐτὰς κατηγορίας δὲν εἶναι σαφῆς καὶ ἄλλοι ἄλλως διακρίνουν. Ἀλλὰ καὶ ὁ προσορισμὸς τῶν μικρῶν τούτων ἀγγείων δὲν ἔχει εἰσέτι ἐξακριβωθῆ. Ὁ ΤΕCΗΝΑΥ παρατηρεῖ² ὅτι «διὰ τὴν πόσιν δὲν εἶναι κατάλληλα· ἴσως εἰς ταῦτα προσήγοντο τοιαῦτα ἀφιερῶματα, ὡς τὰ ἀναφερόμενα ὑπὸ τοῦ ΑΘΗΝΑΙΟΥ (XI 476) διὰ τὸν κέρχον». Ἄν ἡ ἐρμηνεία αὕτη ἠϋστάθῃ, θὰ ἐξηγεῖτο ἡ πληθὺς τῶν ἐντὸς τάφων ἀνευρεθέντων σκυφιδίων. Ἀλλὰ φαίνεται ἀπίθανον τοῦτο, ἐὰν ἀναλογισθῇ τις τὸ πλῆθος τῶν συλλεχθέντων ἐξ οἰκιῶν. Ἡ πιθανώτερα ἐξήγησις εἶναι, νομίζω, ὅτι ταῦτα ἦσαν οἰκιακὰ σκευὴ κοινῆς χρήσεως, ἄλλοτε πρὸς βρῶσιν καὶ ἄλλοτε πρὸς πόσιν χρησιμοποιούμενα.

Ἐν τῷ τάφῳ τῆς Βεροίας συνελέχθησαν εἴκοσιν ἀκέραια ἢ κατὰ τὸ πλεῖστον σωζόμενα· πολλὰ ἐπίσης θραύσματα ἀνήκουν πιθανώτατα εἰς τοιοῦτου εἴδους ἀγ-

¹ Πρβλ. W. ΤΕCΗΝΑΥ, ἔ. ἀ. σ. 47 εἰκ. 36,10 καὶ σ. 2 ἔ. ἀ. σ. 46.
⁴⁸ ὅπου σχετίζεται πρὸς εὐρήματα τῆς Πριήνης.

γεῖα. Περιγράφοντες ταῦτα κατωτέρω κατατάσσομεν εἰς τρεῖς κατηγορίας, ἐπὶ τῇ βάσει τῆς διαμορφώσεως τοῦ χεῖλους, τοῦ μόνου ἐμφανῶς διακριτικοῦ χαρακτηριστικοῦ των.

Α'. Σκυφίδια ἄωτα συστελλομένου πρὸς τὰ ἔσω χεῖλους. (Εἰκ. 17, 3, 5).

1. Βάσις δακτυλιόσχημος· πηλὸς ἐρυθρὸς· εἰς τὸ ἐσωτερικὸν καὶ ἐξωτερικῶς περὶ τὸ χεῖλος ὑπομέλαν γάνωμα, ἀπολεπισθὲν ἐνιαχοῦ κάτωθι τῆς βάσεως μαστοειδῆς ἀπόληξις. Ὑψ. 0.044 μ., διάμ. χεῖλ. 0.09 μ., διάμ. βάσ. 0.04 μ.

2. Ὅμοιον· πηλὸς σκοτεινὸς ἐρυθρὸς· βαθεῖα κοιλότης ὑπὸ τὴν βάσιν· τὸ γάνωμα κατὰ τὸ ἥμισυ τοῦ ἐσωτερικοῦ βαθῦ ἐρυθρόν (ἢ διαφορὰ ἐκ τῆς ὀπτήσεως). Ὑψ. 0.04 μ., διάμ. χεῖλ. 0.085 μ., διάμ. βάσ. 0.044 μ.



Εἰκ. 17. Ἄωτα σκυφίδια.

3. Ὅμοιον· πηλὸς σκοτεινὸς ἐρυθρὸς· γάνωμα ὑπομέλαν ὑπὸ τὴν βάσιν ὑποτυπώδης μαστοειδῆς ἀπόληξις. Ὑψ. 0.044 μ., διάμ. χεῖλ. 0.085 μ., διάμ. βάσ. 0.05 μ.

4. (Εἰκ. 18, 2). Ὅμοιον· πηλὸς ὠχρὸς ἐρυθρὸς· γάνωμα ἐσωτερικῶς ἰῶδες, περὶ τὰ χεῖλη καστανέρυθρον ὑπὸ τὴν βάσιν ἔντονος μαστοειδῆς ἀπόληξις. Ὑψ. 0.046 μ., δ. χ. 0.095 μ., δ. β. 0.046 μ.

5. Ὅμοιον· πηλὸς καὶ σχηματισμὸς τῆς βάσεως ὡς τοῦ προηγουμένου· γάνωμα ἐσωτερικῶς κατὰ τὸ πλεῖστον ἐρυθρόν, τὸ ὑπόλοιπον καὶ ἐξωτερικῶς καστανόν. Ὑψ. 0.055 μ., δ.χ. 0.095 μ., δ.β. 0.047 μ.

6. Ὅμοιον· ἔλλιπες κατὰ τὸ $\frac{1}{4}$ · πηλὸς οἶος τοῦ προηγουμένου· ἀπόληξις ὑπὸ τὴν βάσιν ὑποτυπώδης· γάνωμα ἰῶδες-πορφυροῦν. Ὑψ. 0.049 μ., δ.χ. 0.092 μ., δ. β. 0.05 μ.

7. Ὅμοιον· ἔλλιπες κατὰ τὰ $\frac{2}{3}$ τοῦ χεῖλους· πηλὸς βαθῦς ἐρυθρὸς· γάνωμα ὑπομέλαν· ἀπόληξις ὑπὸ τὴν βάσιν οἶα τοῦ προηγουμένου. Ὑψ. 0.05 μ., δ. χ. (περ.) 0.10 μ., δ.β. 0.047 μ.

8. Ὅμοιον· ἔλλιπες κατὰ τὸ $\frac{1}{3}$ τοῦ χεῖλους· πηλὸς οἶος τοῦ προηγουμένου· τὸ ἐσωτερικὸν καὶ τὸ πλεῖστον τοῦ ἐξωτερικοῦ φέρει ἀνοικτὸν καστανὸν γάνωμα. Ὑψ. 0.045 μ., δ.χ. 0.095 μ., δ.β. 0.038 μ.

Β'. Σκυφίδια ἄωτα καθέτου χείλους.

1. Ἀποτεθραυσμένον περὶ τὰ χεῖλη πλευραὶ σχεδὸν κατακόρυφοι βάσις δακτυλιόσχημος ὑπὸ τὴν βᾶσιν ὑποτυπώδης μαστοειδῆς ἀπόληξις πηλὸς ἐρυθρός, κακῶς ὀπτημένος. Ὑψ. 0.048 μ., δ.χ. 0.085 μ., δ.β. 0.043 μ.

2. Ὅμοιον σώζεται μόνον ἢ βᾶσις καὶ $\frac{1}{3}$ τοῦ ἄνω μέρους πηλὸς σκοτεινὸς ἐρυθρός αἱ πλευραὶ σχηματίζουν ζώνας ἐπιπέδους. Ὑψ. 0.043 μ., δ.χ. (περ.) 0.095 μ., δ. β. 0.049 μ.

3. (Εἰκ. 18 ἄνω δεξιά). Ὅμοιον ἑλαφρῶς ἀποκεκρουμένον κατὰ τὸ $\frac{1}{4}$ τοῦ χείλους πηλὸς ἀνοικτὸς τεφρός, γάνωμα σκοτεινότερον εἰς τὸ ἐσωτερικὸν δύο δμόκεντροι περὶ τὸ κέντρον αὐλακες καὶ μεταξὺ αὐτῶν τέσσαρα ἐμπέστα ἀνθήμια κανονικῶς περὶ τὸ κέντρον διατεταγμένα· οἱ κύκλοι καὶ τὰ ἀνθήμια ἐγένοντο, φαίνεται, ἐπὶ τοῦ νωποῦ πηλοῦ δι' ἐμπιέσεως σφραγίδος. Ὑψ. 0.041 μ., δ. χ. 0.092 μ., δ. β. 0.053 μ.

4. (Εἰκ. 18, γ). Εἰς τὴν αὐτὴν κατηγορίαν τοποθετῶ καὶ τὸ μόνον δίωτον σκυφίδιον, διὰ τὸ σχετικῶς κάθετον χεῖλος. Πηλὸς ἐρυθρός· τὸ ἐσωτερικόν, αἱ λαβαὶ καὶ τὸ ἐξωτερικὸν περὶ τὰ χεῖλη φέρουν καστανέρυθρον σκοτεινὸν γάνωμα ἀμελῶς ἐπιβληθέν (τμῆμα τῆς ἐσωτερικῆς ἐπιφανείας δὲν εἶχεν ἐπιχρισθῆ)· κατὰ τὸ ἄνω ἡμισυ αἱ πλευραὶ συγκλίνουν πρὸς τὸ ἐσωτερικόν· ἐξωτερικῶς ἀμέσως ὑπὸ τὰ χεῖλη αὐλαξ· τῆς ἐτέρας λαβῆς ἐλλείπουν τὰ $\frac{3}{4}$. Ὑψ. 0.043 μ., δ.χ. 0.083 μ., δ.β. 0.046 μ.

Γ'. Ἀβαθῆ ἄωτα σκυφίδια διαστελλομένου πρὸς τὰ ἔξω χεῖλους. (Εἰκ. 17, 1, 2, 4).

1. (Εἰκ. 18, β). Βᾶσις δακτυλιόσχημος ὑπ' αὐτὴν ὑποτυπώδης μαστοειδῆς ἀπόληξις πηλὸς ἐρυθρός· ἐσωτερικῶς καὶ περὶ τὰ χεῖλη γάνωμα βαθὺ καστανόν. Ὑψ. 0.032 μ., δ.χ. 0.098 μ., δ.β. 0.04 μ.

2. Ὅμοιον πηλὸς σκοτεινὸς ἐρυθρός· ὁμοιόχρωμον γάνωμα ἐπ' αὐτοῦ σκοτειναὶ κηλίδες στίλβουσαι γραμμαὶ ἐγγάρακτοι ἐξωτερικῶς περὶ τὰς πλευράς. Ὑψ. 0.029 μ., δ.χ. 0.099 μ., δ.β. 0.041 μ.

3. Ὅμοιον περὶ τὸ κέντρον, ἐσωτερικῶς, τρία μικρὰ φυλλόσχημα κοσμήματα, γενόμενα δι' ἐμπιέσεως τοῦ πηλοῦ μετὰ τὸ γάνωμα, καὶ μικρὰ ἐγγάρακτος σπεῖρα· πηλὸς ὠχρὸς ἐρυθρός· γάνωμα φαιόν, ἀποτριβέν κατὰ τὸ πλεῖστον. Ὑψ. 0.026 μ., δ. χ. 0.115 μ., δ.β. 0.055 μ.

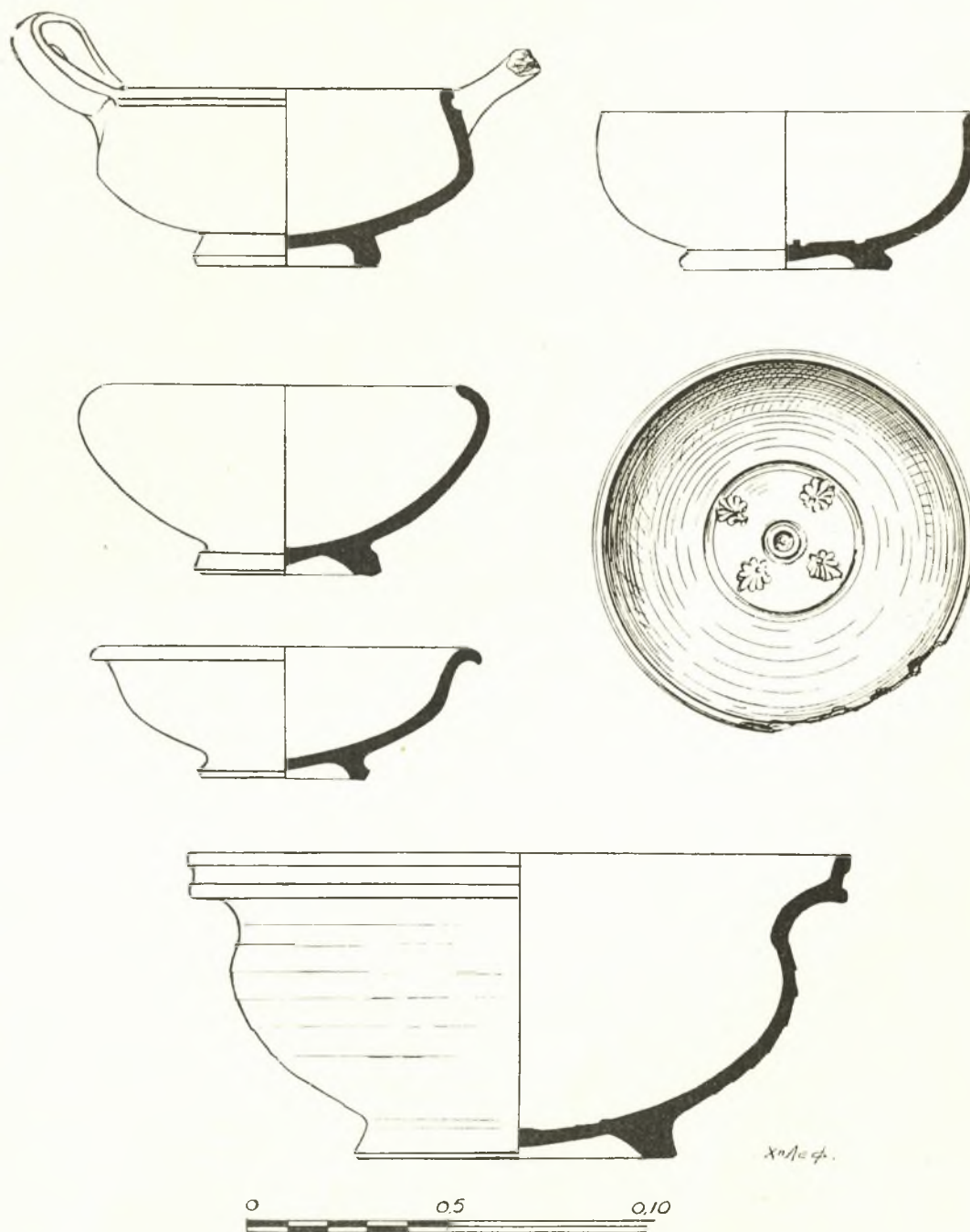
4. Ὅμοιον πηλὸς ἐρυθρός· γάνωμα ὁμοιόχρωμον, ἀποτριβέν. Ὑψ. 0.033 μ., δ.χ. 0.105 μ., δ.β. 0.047 μ.

5. Ὅμοιον ἑλλιπὲς κατὰ τὸ $\frac{1}{4}$ ὑπὲρ τὴν βᾶσιν μαστοειδῆς ὑπὸ τὴν βᾶσιν ἀπόληξις πηλὸς ἐρυθρός· γάνωμα στιλπνὸν ἐρυθρόν, ἐσωτερικῶς κατὰ τὸ πλεῖστον καστανέρυθρον. Ὑψ. 0.037 μ., δ.χ. 0.098 μ., δ.β. 0.052 μ.

6. Ὅμοιον ἢ διαστολὴ τοῦ χείλους ἑλαφρά· πηλὸς ἐρυθρός, λελεασμένος· γάνωμα ἀνοικτὸν πορφυροῦν, μέλαν εἰς τινὰ σημεῖα, ἀποτριβέν. Ὑψ. 0.032 μ., δ.χ. 0.108 μ., δ.β. 0.044 μ.

7. Ὅμοιον ἀποτεθραυσμένον κατὰ τὸ $\frac{1}{4}$ τοῦ χείλους πηλὸς ἐρυθρός· γάνωμα

ὁμοιόχρωμον, βαθυτέρας ἀποχρώσεως (ἔσωτερικῶς περὶ τὰ χεῖλη ὑπομέλαν). Ὑψ. 0.031 μ., δ.χ. 0.10 μ., δ.β. 0.045 μ.



Εἰκ. 18. Σκυφίδια: ἀριστερὰ ἐκ τῶν ἄνω: ἀρ. Β 4, Α 4, Γ 3, Γ 9. Ἄνω δεξιὰ: ἀρ. Β 3.

8. Ὅμοιον πηλὸς ἐρυθρός: γάνωμα βαθυτέρου χρώματος: διαστολή τοῦ χείλους ἐλαφρά. Ὑψ. 0.031 μ., δ.χ. 0.10 μ., δ.β. 0.048 μ.

9. Εἰς τὴν γενικὴν ταύτην κατηγορίαν πρέπει νὰ προστεθῆ καὶ ὁ βαθὺς καὶ σχετικῶς μέγας ἄωτος σκύφος τῆς εἰκ. 25, ₁ καὶ 18, ₄. Οὗτος ἄνω σχηματίζει τὰ χεῖλη διὰ χαρακτηριστικῶς ἐντόνου καὶ πλατέος δακτυλίου, διαιρουμένου ἐξωτερικῶς διὰ βαθείας κατὰ τὸ μέσον αὐλακος εἰς δύο ταινίας. Ἐσωτερικῶς κατὰ τὴν βάσιν τοῦ δακτυλιοσχήμου χεῖλους βαθεῖα ἐπίσης αὐλαξ χωρίζει τοῦτο τῆς συνεχείας τῶν πλευρῶν. Ἡ κοιλία σχηματίζεται ἐξωτερικῶς ἐκ διαδοχικῶν, στενῶν, ἐπιπέδων ἐπιφανειῶν. Πηλὸς ἐρυθρός· ἐσωτερικῶς καὶ περὶ τὰ χεῖλη ἐξωτερικῶς γάνωμα βαθέος καστανοῦ χρώματος. Ὑψ. 0.075 μ., δ.χ. 0.165 μ., δ.β. 0.081 μ.

Περαιτέρω διάκρισις τῶν σκυφιδίων τούτων δὲν εἶναι δυνατή. Οὔτε εἶναι ἐφικτή, ἐπὶ τῇ βάσει ὠρισμένου χαρακτηριστικοῦ, ἢ χρονικῆ κατάταξις τούτων. Ὡς προαναφέρθη, τὸ εἶδος τοῦτο τῶν σκυφιδίων εἶχεν εὐρυτάτην διάδοσιν ἀπὸ τοῦ 4ου π.Χ. αἰῶνος καὶ καθ' ὅλην τὴν διάρκειαν τῶν ἑλληνιστικῶν χρόνων¹. Ἄν παραβληθοῦν τὰ ἀσφαλῶς πρὸ τοῦ 348 π.Χ. χρονολογούμενα τῆς Ὀλύμπου πρὸς τὰ ἐπίσης ἀσφαλῶς εἰς τὸν 2ον αἰῶνα ἀναγόμενα τῶν Ἀθηνῶν, δὲν θὰ εἶναι εὐκόλος ἡ διάκρισις τῶν ἐπὶ τῇ βάσει τοῦ σχήματος. Μόνον ἡ ἐπιμέλεια τῆς κατασκευῆς καὶ ἡ ποιότης τοῦ γανώματος ἀποτελοῦν ἀσφαλῆ πως τεκμήρια, ἐπιτρέποντα τὴν χρονικὴν τοποθέτησιν. Ἀλλὰ μεταξὺ τῶν εἰς τοὺς ἑλληνιστικούς χρόνους ἀνηκόντων οὕτε αὗται αἱ διαφοραὶ εἶναι πλέον μεγάλαι. Μόνον ἡ ἀναλογία τῆς διαμέτρου τῆς βάσεως πρὸς τὸ ὕψος ὑποθέτω ὅτι δύναται πιθανὸν νὰ προσφέρῃ χρονολογικὰς ἐνδείξεις· τὰ νεώτερα ἔχουν τὴν διάμετρον ταύτην σχετικῶς μικράν. Τοῦτο δύναται νὰ διαπιστώσῃ τις σαφῶς, παραβάλλον ἀγγεῖα πολὺ ἀπέχοντα χρονικῶς μεταξὺ τῶν, ὁπότε ἡ διαφορὰ εἶναι λίαν ἐκδηλὸς². Χρειαζέται πάντως προσεκτικὴ μελέτη ὅλου τοῦ ἀσφαλῶς χρονολογούμενου ὕλικου διὰ τὴν ἐξαγωγήν θετικῶν πορισμάτων.

IV. ΚΑΤΗΓΟΡΙΑ ΤΗΣ "ΔΥΤΙΚΗΣ ΚΛΙΤΥΟΣ",

Ὀλίγα τῶν κτερισμάτων τοῦ τάφου τῆς Βεροίας ἀνήκουν εἰς τὴν ὑπὸ τοῦ C. WATZINGER³ διακριθεῖσαν κατηγορίαν τῆς δυτικῆς κλιτύος, ὀνομασθεῖσαν οὕτω, διότι εἰς τὴν μελέτην του ὁ Watzinger ἐβασίσθη ἐπὶ τῶν εὐρημάτων τῆς δυτικῆς κλιτύος τῆς Ἀκροπόλεως τῶν Ἀθηνῶν. Τὴν θεμελιώδη ἐκείνην ἐργασίαν προήγαγε τελευταίως διὰ νέων παρατηρήσεων ἐπὶ τῆς συλλογῆς τῆς Ἀγορᾶς τῶν Ἀθηνῶν ὁ THOMPSON εἰς τὴν πολλὰκις μέχρι τοῦδε μνημονευθεῖσαν μελέτην του τῆς ἑλληνιστικῆς κεραμεικῆς⁴. Οὗτος διὰ πολλῶν καὶ ἀσφαλῶν παραδειγμάτων ἐπικυροῖ τὴν γνώμην καὶ ἄλλων ἀρχαιολόγων ὅτι τὸ εἶδος τοῦτο τῶν ἀγγείων, χρονολογηθὲν ὑπὸ τοῦ Watzinger εἰς τὸν τρίτον προχριστιανικὸν αἰῶνα, ἐξακολουθεῖ ὑπάρχον ἐν χρήσει καὶ πέραν τοῦ τέλους τοῦ 2ου π.Χ. αἰῶνος⁵. Κατόπιν τούτου τὰ

¹ Πρβλ. D. M. ROBINSON, Excavations at Olympia, V καὶ XIII, H. THOMPSON, ἔ.ἀ., W. TECHNAU, ἔ.ἀ.

² Πρβλ. π.χ. τὰ τῆς Ὀλύμπου (ἔ.ἀ. XIII, πίν. 218-219), ὅπου τὸ ὕψος εἶναι πάντοτε πολὺ μικρότερον τῆς διαμέτρου τῆς βάσεως, πρὸς τὰ ἡμέτερα A καὶ B,

ὅπου παρατηρεῖται πάντοτε σχεδὸν τὸ ἀντίθετον.

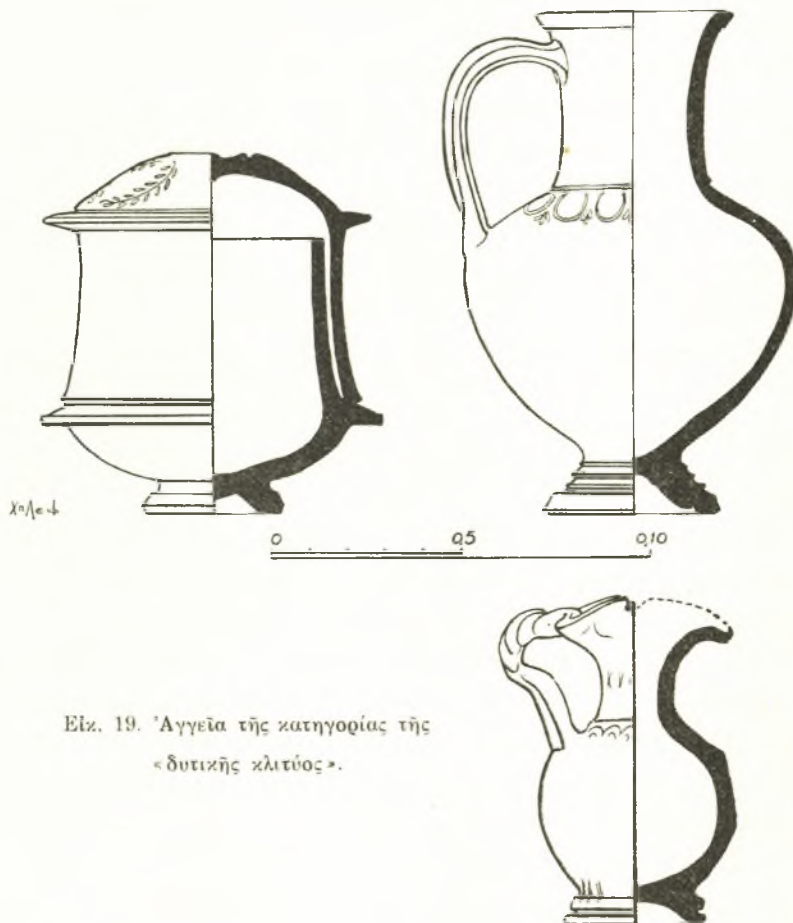
³ C. WATZINGER, Vasenfunde aus Athen, AM. XXVI, 1901, σ. 67-102.

⁴ ἔ.ἀ. σ. 438-445, West-Slope ware.

⁵ Πρβλ. WACE-DICKINS, ἔ.ἀ. σ. 167-168, THOMPSON, ἔ.ἀ. σ. 445-46.

κατωτέρω περιγραφόμενα εὐρήματα τῆς κατηγορίας τῆς «δυτικῆς κλιτύος» ἐντάσσονται ἀβιάστως εἰς τὸ σύνολον τῶν λοιπῶν, τὰ ὅποια ἐχρονολογήσαμεν εἰς αὐτὴν ἀκριβῶς τὴν περίοδον.

1. (Εἰκ. 19). Πυξίς μετὰ καλύμματος· πηλὸς ἐρυθρὸς· γάνωμα στιλπνὸν μέλαν· ἐπὶ τῆς κυρτῆς ἐπιφανείας τοῦ καλύμματος κόσμησις διὰ κλαδίσκων φυλλοφόρων, δύο ἀπλῶν καὶ δύο διπλῶν καμπτομένων ἐν σχήματι στεφάνου, ἐναλλάξ τεθειμένων· οἱ κλαδίσκοι δι' ἐγγαράξεως, τὰ φυλλάρια διὰ λεπτοῦ, καθαροῦ πηλοῦ ἐπιτεθέντος· ὁμοίотροπος κόσμησις κατὰ τὸ κέντρον τοῦ καλύμματος· περὶ τὴν βάσιν τοῦ κυρτοῦ μέρους κύκλος ἐγγάρακτος. Βάσις ὑψηλὴ· τὸ κάτω τμήμα τοῦ σώματος σχηματίζει κοιλότητα διακρινομένην ἐξωτερικῶς διὰ πλατείας ὀριζοντίας ἐξοχῆς· δι' ὁμοίας ἐξοχῆς διαχωρίζεται ἐπίσης τὸ κυρτὸν τοῦ καλύμματος ἀπὸ τοῦ ὑπολοίπου. Τὸ σχῆμα τῆς πυξίδος εἶναι σύνηθες κατὰ τοὺς ἑλληνιστικοὺς χρόνους¹. Τὸ ὅλον ἀγγεῖον μοιράζεται εἰς τρία κύρια τμήματα ἀρμονικῶς ἀνάλογα μεταξὺ



Εἰκ. 19. Ἄγγεϊα τῆς κατηγορίας τῆς «δυτικῆς κλιτύος».

των· τὸ κάτω τῆς ὀριζοντίας ἐξοχῆς τοῦ σώματος, κυρτὸν ἐξωτερικῶς, τὸ κυλινδρικὸν περίπου κύριον σῶμα καὶ τὸ ἄνω τῆς ὀριζοντίας ἐξοχῆς τοῦ καλύμματος κυρτόν. Τὸ πρῶτον καὶ τρίτον, κυρτά, εἶναι ἰσοῦψη, τὸ δεύτερον δ' εἶναι τριπλάσιον ἑκατέρου τούτων (0.015-0.045-0.015 μ.). Προσθέτω ὅτι τὸ ὕψος τῆς βάσεως εἶναι 0.0075 μ. περίπου, ἦτοι τὸ $\frac{1}{2}$ τοῦ ἀκολουθοῦντος πρώτου μέρους. Διαστάσεις: Ὑψ. (σώματος καὶ καλύμματος ὁμοῦ) 0.093 μ., διάμ. ἐξοχῆς σώμ. 0.086, διάμ. ἐξ. καλ. 0.088 μ. Ὑψ. σώμ. 0.093, ὕψ. καλ. 0.065 μ., διάμ. σώμ. 0.063 μ., διάμ. καλ. 0.08 μ.

1. Περὶ βλ. THOMPSON, ἔ.ἀ. σ. 397, Ε 51. AM, 1901, σ. 75, ἀρ. 19. AM, 1912, σ. 107, εἰζ. 8 καὶ σ. 110.

2. (Εἰκ. 19 καὶ 21). Οἰνοχόη μὲ κυλινδρικήν λαβήν· πηλὸς ἐρυθρὸς· γάνωμα στιλπνὸν μέλαν· βάσις ἰσχυρῶς ἀνεπτυγμένη· χεῖλη ἑλαφρῶς διαστελλόμενα πρὸς τὰ ἔξω· περὶ τὴν βάσιν τοῦ λαιμοῦ ἐγγάρακτος ζώνη· κάτωθι ταύτης, ἐν σχήματι περιδεραίου, ἐγγάρακτα φθοειδῆ φυλλάρια, ἀτελοῦς περιγράμματος, καὶ μεταξὺ τούτων μικρὰ τρίφυλλα κοσμήματα, δι' ἐπιθέτου λεπτοῦ πηλοῦ γενόμενα. Ὑψ. 0.135 μ., διάμ. χεῖλ. 0.051 μ., διάμ. κοιλ. 0.09 μ., διάμ. βάσ. 0.048 μ.

3. (Εἰκ. 19). Μικρὰ οἰνοχόη τριλόβου στομίου· πηλὸς σκοτεινὸς ἐρυθρὸς· γάνωμα μέλαν ἀλαμπές· βάσις διπλῆς σπείρας καὶ ὑπ' αὐτὴν ἀποτυπώματα ἐμπιέσεως ὀνύχων ἐπὶ τοῦ πηλοῦ· περὶ τὴν βάσιν τοῦ λαιμοῦ ἐγγάρακτος ζώνη, κάτωθι δὲ τούτου διπλαῖ ἡμικύκλιοι σχεδὸν γραμμαὶ ἐγγάρακτοι ἐν σχήματι περιδεραίου· εἰς τὸ ἄκρον τούτων ἴχνη λευκοῦ χρώματος· λαβὴ πλοχμόσχημος. Ὑψ. 0.09 μ., δ. χ. 0.051 μ., δ. β. 0.038 μ.

4. Κάλυμμα πυξίδος ὁμοιον τῷ τῆς 1· πηλὸς ἐρυθρὸς· ἐξωτερικῶς γάνωμα μέλαν ἀργυροχρόου λάμψεως· ἐπὶ τῆς κυρτῆς ἐπιφανείας στέφανος ἐκ φυλλοφόρων κλάδων (γιγλάνδα) κισσοῦ καὶ σπειροσχημῶν βλαστῶν· τὸ στέλεχος ἐγγάρακτον, τὰ φυλλάρια δι' ἐπιθέτου λεπτοῦ πηλοῦ· εἰς τὸ ἄκρον τῶν μίσχων ἀλαμπές μέλαν χρῶμα· περὶ τὴν βάσιν τοῦ κυρτοῦ ἀβαθῆς αὐλαξ, ἐντὸς τῆς ὁποίας ἐγένετο δι' ἐγγαράξεως λεπτὴ γραμμὴ· ὁμοιότροποι δύο αὐλακες καὶ ἐγγάρακτοι ἐντὸς αὐτῶν γραμμαὶ κύκλω περὶ τὸ κέντρον. Ὑψ. 0.037 μ., δ. 0.053 μ., δ. ἐξ. 0.062 μ.

Εἰς τὴν αὐτὴν κατηγορίαν ἀγγείων ὑποθέτω ὅτι ἀνήκουν καὶ τὰ δύο ἐπόμενα σώματα πυξίδων, ἃν καὶ τὸ γάνωμα τούτων δὲν ἔχει τὴν πυκνότητα καὶ τὴν μέλαιναν ἀπόχρωσιν τῶν προηγουμένων.

5. Σῶμα πυξίδος· πηλὸς ἐρυθρὸς· γάνωμα βαθὺ καστανόν, ἀλαμπές· τοιχώματα συγκλίνοντα πρὸς τὰ ἔσω. Ὑψ. 0.056 μ., δ. 0.038 μ., δ. ἐξ. 0.067 μ.

6. Ὅμοιον ἑλαφρῶς κατεστραμμένον κατὰ τὸ χεῖλος· τοιχώματα κάθετα· πηλὸς σκοτεινὸς ἐρυθρὸς· γάνωμα καστανόν· χειρότερον τοῦ προηγουμένου. Ὑψ. 0.06 μ., δ. 0.048 μ., δ. ἐξ. 0.077 μ.

Εἶναι περίεργον ὅτι δὲν εὐρέθη τὸ σῶμα τοῦ ὑπ' ἀριθ. 4 καλύμματος καὶ τὰ καλύμματα τῶν δύο ἀνωτέρω. Οὐδὲν ἐκ τῶν συλλεχθέντων θραυσμάτων δύναται νὰ ἀνήκη εἰς ταῦτα. Παρατηρητέον ὅτι καὶ μεταξὺ τῶν εὐρημάτων ἐνὸς τῶν προμνημονευθέντων ἑλληνιστικῶν τάφων τῆς Σπάρτης ὑπάρχει ὁμοιον σῶμα πυξίδος¹, τοῦ ὁποίου ἐπίσης τὸ κάλυμμα δὲν ἀνευρέθη, παρ' ὅλον ὅτι ὁ τάφος, ἐν ᾧ ἀπέκειτο ὡς κτέρισμα, ἦτο ἀνέπαφος. Ἀσφαλῶς λοιπὸν ἐκεῖ ἀπετέθη κατὰ τὴν ταφὴν μόνον τὸ σῶμα τῆς πυξίδος. Ἀλλὰ διὰ ποίαν χρῆσιν καὶ πρὸς τίνα σκοπὸν; Μήπως ἡ ὁμοιότης τοῦ σχήματος πρὸς τὸ τῶν ἀπλῶν κέρνων, οἷοί τινες τῶν ἐν Ἐλευσίνι καὶ Ἀθήναις ἀνευρεθέντων², ὠδήγησε τοὺς συγγενεῖς τῶν ταφέντων νεκρῶν εἰς τὴν ἰδέαν τῆς χρήσεως τῶν μικρῶν πυξίδων καὶ τῶν καλυμμάτων τῶν ὡς κέρνων; Νομίζω ὅτι δὲν εἶναι παράλογος τοιαύτη ὑπόθεσις, τῆς

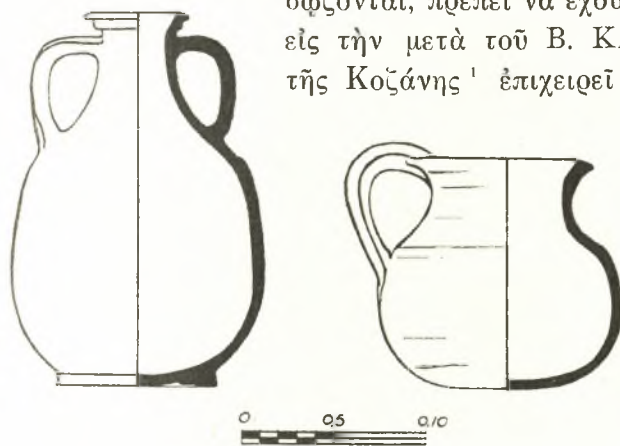
1 WACE - DICKINS, ἔ.ἀ. σ. 162, εἰκ. 6α.

2 THOMPSON, ἔ.ἀ. σ. 448.

ὁποίας ὁμως ἡ ὀρθότης μόνον διὰ προσεκτικῶν παρατηρήσεων κατὰ τὴν ἀποκάλυψιν νέων τάφων θὰ ἦτο δυνατόν νὰ ἐξακριβωθῇ.

V. ΑΜΦΟΡΕΙΣ

Τὰ πλέον εὐμεγέθη ἀγγεῖα τῆς συλλογῆς μας εἶναι οἱ ἀμφορεῖς. Πολλοὶ τούτων ἐθραύσθησαν, λόγῳ ἀκριβῶς τοῦ μεγέθους των, ὑποθέτω δὲ ὅτι ἡ θραυσίς τινων ἐγένετο ἤδη κατὰ τὴν ἀρχαιότητα. Ἀνάμεθα ἐπὶ τῇ βάσει τοῦ μεγέθους νὰ διακρίνωμεν τρεῖς κατηγορίας. Τῆς πρώτης οἱ ἀμφορεῖς ἔχουν ὕψος μέχρι 0,20 μ. περίπου, τῆς δευτέρας μέχρι 0,30 μ. καὶ τῆς τρίτης, ἐξ ὧν μόνον τεμάχια σφύζονται, πρέπει νὰ ἔχουν πλέον τῶν 0,60 μ. Ἡ D. FEYTMANS εἰς τὴν μετὰ τοῦ Β. ΚΑΛΛΙΠΟΛΙΤΟΥ δημοσίευσιν τῶν τάφων τῆς Κοζάνης¹ ἐπιχειρεῖ μορφολογικὸν παραλληλισμὸν ἀμφο-



Εἰκ. 20. Ἀμφορίσκος ἀρ. 2 καὶ «ἀρυτήρ».

ρέως τῆς Κοζάνης πρὸς ἄλλους γνωστοὺς ἐξ Ὀλύνθου, Φλωρίνης, Μαγούλας, Βεροίας καὶ Θηβῶν, ἀλλὰ δὲν νομίζω ὅτι εἶναι εὐκόλον νὰ ἀνεύρωμεν στοιχεῖα ἐπιτρέποντα ἀσφαλῆ χρονικὴν τοποθέτησιν ἀγγείων τόσον κοινῆς χρήσεως. Οὕτω π. χ. ὁ ἀμφορεὺς Κοζάνης παρουσιάζει μεγάλην ὁμοιότητα πρὸς τὸν ἐκ Βεροίας, ἐν ΑΑ 1942, σ. 169 εἰκ. 34 δημοσιευθέντα, ὅστις ὁμως

εἶναι ἀσφαλῶς ὑστέρων ρωμαϊκῶν χρόνων, ὡς συνάγεται ἐκ τῶν ἄλλων μετ' αὐτοῦ συλλεχθέντων ἀντικειμένων. Οὕτε ἐκ τῆς ἀγορᾶς τῶν Ἀθηνῶν ἔχομεν τοιούτους ἀμφορεῖς, ὥστε νὰ στηριχθῶμεν εἰς ἐπαρκῆ χρονολογικὰ στοιχεῖα διὰ τὴν κατάταξίν των. Διὰ τοὺς λόγους αὐτοὺς περιοριζόμεθα εἰς τὴν περιγραφὴν τῶν ἡμετέρων, οἵτινες, προστιθέμενοι εἰς τοὺς ἤδη ἐξ ἄλλων μερῶν τῆς Μακεδονίας συγκεντρωθέντας, πλουτίζουν τοὺς γνωστοὺς τύπους τῶν ἑλληνιστικῶν τούτων ἀμφορέων.

A. Ἀμφορίσκοι.

1. (Εἰκ. 23, 5). Ἀμφορίσκος κοινῆς χρήσεως· πηλὸς ἐρυθρός· ἐπίχρῖσμα λευκοκίτρινον κατὰ τὰ ἄνω 2/3· λαβαὶ ἐλλειψοειδοῦς τομῆς· βάσις δακτυλιόσχημος καὶ ὑπὸ τὸ κέντρον αὐτῆς μικρὰ κοιλότης· χεῖλη ἐξαιρούμενα πλαστικῶς· περὶ τὴν ἀρχὴν τοῦ ὄμου ἐγγάρακτος γραμμὴ διαθέουσα κύκλω τὸν ὄμον· λαιμὸς σχετικῶς βραχύς. Ὑψος 0.195 μ.

¹ Β. ΚΑΛΛΙΠΟΛΙΤΟΥ - D. FEYTMANS, Νεκρόπολις κλασσικῶν χρόνων ἐν Κοζάνῃ, ΑΕ. 1948-49, σ. 85-111.

2. (Εικ. 20). Ὅμοιος· τὸ ἐπίχρισμα ἐξηλείφθη σχεδὸν παντελῶς· λαιμὸς ὑψηλότερος τοῦ προηγουμένου· βάσις ἐπίπεδος ὑποκάτω· ὕψ. 0.195 μ.

3. Ὅμοιος· κοιλία περίπου σφαιρική καὶ περὶ αὐτὴν αὐλακες· εἰς τὸ μέσον τῆς λαβῆς ἀβαθῆς αὐλαξ. Ὑψ. 0.218 μ.

4. Ὅμοιος· σώζονται τὰ ἄνω $\frac{2}{3}$ ἀποτελεσθέντα ἐκ πολλῶν συγκολληθέντων τεμαχίων· πηλὸς καὶ ἐπίχρισμα ὡς τῶν προηγουμένων· εἰς τὸ μέσον τῆς λαβῆς ἐξέχουσα ταινία καὶ ἐκατέρωθεν αὐτῆς ἀνὰ μία αὐλαξ.

Β. Ἀμφορεῖς μετρίου μεγέθους.

1. (Εικ. 23, 4). Ἀμφορεὺς κοινῆς χρήσεως· πηλὸς ἐρυθρὸς· κατὰ τὸ ἄνω ἥμισυ ἐπίχρισμα στιλπνὸν ἐρυθρὸν· μετάβασις ἐκ τῆς κοιλίας πρὸς τὸν ὄμιον γωνιώδης· κοιλία ἐπιμήκης, σχεδὸν κυλινδρική· λαιμὸς ὑψηλός· λαβαὶ αὐλακωταί· χεῖλος πλαστικῶς ἐξαιρόμενον· βάσις καὶ ὑπ' αὐτὴν κοιλότης. Ὑψ. 0.32 μ.

2. Ὅμοιος ὕψ. 0.31 μ.

3. Ὅμοιος· τεθραυσμένος κατὰ τὸ στόμιον καὶ τὴν ἐτέραν λαβὴν· πηλὸς ἐρυθρὸς ἄνευ ἐπιχρίσματος. Ὑψ. (σωζ.) 0.285 μ.

4. Ὅμοιος· πηλὸς ἀκάθαρτος ἐρυθρὸς· κατασκευὴ καὶ ὄπτησις ἀμελής· ἐλλείπει ἢ ἐτέρα λαβὴ καὶ τμήμα τοῦ χείλους· τμήμα τῆς κοιλίας ἔχει διαλυθῆ. Ὑψ. 0.25 μ.

5. Ὅμοιον· πολλὰ τεμάχια συνανήκοντα δίδουν τὸν λαιμόν, τὰς λαβὰς καὶ τμήμα τῆς κοιλίας· τὸ σχῆμα ὅμοιον τοῖς 1 καὶ 2· πηλὸς ἐρυθρὸς· κατὰ τὰ ἄνω $\frac{2}{3}$ γάνωμα μέλαν· λαβαὶ αὐλακωταί, χεῖλος ἐξαιρόμενον πλαστικῶς, ιδιόσχημον.

6. Ἀμφορεὺς ὅμοιος τὸ σχῆμα πρὸς τοὺς τῆς Α κατηγορίας ἀμφορίσκους· πηλὸς ἐρυθρὸς· ἐπίχρισμα λευκὸν κατὰ τὰ ἄνω $\frac{3}{4}$ · βάσις ἐπίπεδος· λαβαὶ ἐλλειψοειδοῦς τομῆς. Ὑψ. 0.275 μ.

Ἐκτὸς τῶν ἀνωτέρω ἀνευρέθησαν ἐπίσης οἱ λαιμοί, μετὰ ἢ ἄνευ λαβῶν καὶ μέρος τοῦ ὄμου, πέντε ἀκόμη ἀμφορέων τῆς κατηγορίας ταύτης, πηλοῦ ἐρυθροῦ μὲ λευκὸν ὡς τῆς Α κατηγορίας ἐπίχρισμα. Ἐπομένως οἱ μετρίου μεγέθους ἀμφορεῖς ἦσαν ἐν συνόλῳ τουλάχιστον ἕνδεκα.

Γ. Ἀμφορεῖς μεγάλοι.

Τὴν ὑπαρξίν των γνωρίζομεν ἐκ δύο σωζομένων λαιμῶν μετὰ τῶν λαβῶν ὕψ. 0,11 μ. καὶ 0,13 μ. ἀντιστοίχως καὶ ἐκ πολλῶν τεμαχίων κοιλίας. Τὸ ὄλον ὕψος θὰ ὑπερέβαινε ἀσφαλῶς τὰ 0.60 μ. Τὸ χεῖλος ἀμφοτέρων ἀποτελεῖται ἐκ παχέος δακτυλίου, διαιρουμένου εἰς δύο διὰ βαθείας αὐλακος· λαβαὶ αὐλακωταί.

Ἡ μόνη σχετικὴ πρὸς τὴν χρονικὴν σειρὰν τῶν ἀμφορέων παρατήρησις, τὴν ὁποίαν ἐπιτρέπεται, νομίζω, νὰ διατυπώσωμεν, εἶναι ὅτι οἱ ὑπ' ἀριθ. 1, 2 καὶ 5 τῆς Β' κατηγορίας, ὡς ἐκ τῆς ἐπιμελεστέρας κατασκευῆς των καὶ τοῦ καλοῦ βερνικίου των πρέπει, νὰ ἀνήκουν εἰς χρόνους παλαιότερους πάντων τῶν λοιπῶν.

VI. "ΑΡΥΤΗΡΕΣ,"¹ (Εἰκ. 20 καὶ 21)

Τὰ ἀγγεῖα ταῦτα, ἐξυπηρετικὰ τῶν οἰκιακῶν ἀναγκῶν καὶ ἀπλᾶ εἰς τὴν κατασκευὴν καὶ τὸ σχῆμα, ὑπῆρξαν εὐρύτατα διαδεδομένα ἐπὶ ἑκατονταετηρίδας καθ' ὅλην τὴν ἔκτασιν τοῦ Ἑλληνικοῦ κόσμου. Πανομοιότυπα σχεδὸν πρὸς τὰ τοῦ τάφου τῆς Βεροίας εἶναι ἀκόμη καὶ τὰ ἀνευρεθέντα εἰς τὰ «προπερσικὰ» στρώματα τῆς Ὀλύνθου². Εἰς τὸν ἐσχάτως ἐκδοθέντα XIII τόμον τῶν ἀνασκαφῶν τῆς Ὀλύνθου (1950) παρέχονται ἐπαρκεῖς βιβλιογραφικαὶ ἐνδείξεις, διὰ τὴν παραβολὴν πρὸς ὅμοια ἐκ διαφόρων ἀνασκαφῶν προερχόμενα, ὅστε καθίσταται περιττὴ ἡ ἐπανάληψις τῶν αὐτῶν παραπομπῶν. Προσθέτω μόνον τὴν ἀνωτέρω σημειωθεῖσαν τοῦ καθ. Α. ΚΕΡΑΜΟΠΟΥΛΛΟΥ δημοσίευσιν εὐρημάτων ἐκ τῆς Ἄνω Μακεδονίας, διὰ



Εἰκ. 21. Ἀγγεῖα διάφορα.

τὴν τοπικὴν καὶ χρονικὴν συγγένειαν πρὸς τὰ ἡμέτερα. Κατὰ ταῦτα οὐδεμία χρονικὴ ἐνδείξις ἐκ τῶν «ἀρυτήρων» τούτων εἶναι δυνατὴ ἢ ἐπιτρεπτὴ.

1. «Ἀρυτήρ» μόνωτος ἐρυθροῦ πηλοῦ καὶ σφαιρικῆς κοιλίας. Ὑψ. 0,148 μ., διάμ. χεῖλ. 0.103 μ.

2. Ὅμοιος, ἐπιπέδου πως βάσεως. Ὑψ. 0.104 μ., δ. χ. 0.08 μ.

3. Ὅμοιος· πηλὸς ἐρυθρὸς ἀκάθατος, φαιὸς κατὰ τὴν ἑτέραν πλευρὰν ἐκ τῆς ὀπτήσεως. Ὑψ. 0.10 μ., δ. χ. 0.10 μ.

4. Ὅμοιος· πηλὸς ἐρυθρὸς - πορτοκαλλόχρους· τὸν λαιμὸν διαθέουν δύο ἐγγάρακτοι γραμμαὶ κύκλω (τετραυσιμένον ἐν μέρει κατὰ τὸ χεῖλος). Ὑψ. 0.12 μ., δ.χ. 0.10 μ.

5. Ὅμοιος· πηλὸς ἐρυθρὸς· τὸ κάτω μέρος ὁμοιάζει πως ἀνεστραμμένον κῶνον· Ὑψ. 0.138 μ., δ. χ. 0.096 μ.

¹ Θεωρῶ ἀναγκαῖον νὰ εὐκρινῶ τὸν ὄρον «ἀρυτήρ», τὸν ὁποῖον χρησιμοποιοῦ διὰ τὴν κατηγορίαν τῶν ἀγγείων τούτων. Πρόκειται περὶ ἀγγείων, ἅτινα εὐστόχως ὑπὸ τῶν Ἄγγλων χαρακτηρίζονται «pitchers», ἴητοι περὶ μικρῶν ἀγγείων κοινῆς χρήσεως, τὰ ὁποῖα ἐχρησίσμευον πρὸς ἀντλήσιν ὕδατος μᾶλλον ἢ οἴνου ἐκ μεγάλων δοχείων. Ταῦτα ὁ καθ. ΑΝΤ. ΚΕ-

ΡΑΜΟΠΟΥΛΛΟΣ (Ἀνασκαφαὶ καὶ Ἔρευναι ἐν τῇ Ἄνω Μακεδονίᾳ, ΑΕ, 1932, σ. 48 - 133) ὀνομάζει «μονότους χύτρας» χρησιμοποιοῦν τὸν ὄρον «ἀρύταινα» δι' ἀβαθέστερα, ὁμοίας, κατὰ τὴν γνώμην μου, χρήσεως ἀγγεῖα.

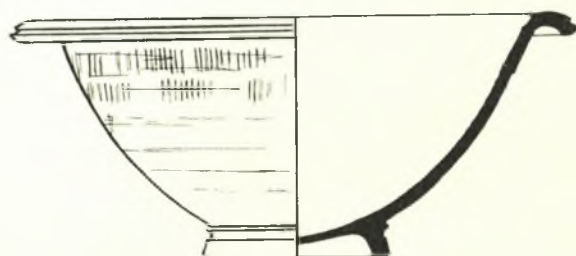
² D. M. ROBINSON, Excavations at Olynthus, V, σ. 19 κ.έ., σ. 48, πίν. 19.

6. Ὅμοιος· βάσις σχεδὸν ἐπίπεδος (τεθραυσμένος κατὰ τὸ χεῖλος). Ὑψ. 0.157 μ., δ. χ. 0.107 μ.
7. Ὅμοιος· ἐκ δύο τεμαχίων συγκολληθεῖς· πηλὸς ἐρυθρὸς-πορτοκαλλόχρους, βάσις σχεδὸν ἐπίπεδος (τεθραυσμένον ἐν μέρει τὸ χεῖλος). Ὑψ. 0.16 μ., δ. χ. 0.098 μ.
8. Ὅμοιος· μέλας ἐκ τῆς χρήσεως· περὶ τὴν βάσιν ζῶναι πλάτους 0.004 μ., Ὑψ. 0.12 μ., δ. χ. 0.09 μ.
9. Ὅμοιος· βάσις ὡς τοῦ ὑπ' ἀριθ. 5· τεθραυσμένος κατὰ τὸ ἥμισυ τοῦ χείλους. Ὑψ. 0.13 μ.
10. Ὅμοιος· βάσις κυρτή. Ὑψ. 0.12 μ., δ. χ. 0.09 μ.
11. Ὅμοιος· πηλὸς σκοτεινός, ἐρυθρὸς καὶ τραχύς. Ὑψ. 0.14 μ., δ. χ. 0.10 μ.
12. Ὅμοιος· πηλὸς σκοτεινὸς ἐκ τῆς ὀπτήσεως, τραχύς. Ὑψ. 0.12 μ., δ.χ. 0.10 μ.

VII. ΔΙΑΦΟΡΑ

Ἐκτὸς τῶν ὡς ἄνω κατηγοριῶν ἀγγείων εὐρέθησαν προσέτι τὰ κάτωθι διαφόρων σχημάτων πῆλινα σκεύη.

1. (Εἰκ. 22 καὶ 25₂). Λεκάνη πηλοῦ ἐρυθροῦ· τὸ ἄνω ἥμισυ ἐξωτερικῶς καὶ



Εἰκ. 22. Λεκάνη.

ὅλη ἢ ἐσωτερικὴ ἐπιφάνεια φέρει στιλπνὸν ἐρυθρὸν ἐπίχρσιμα· τοῦτο κατὰ τὰ χεῖλη ἦτο πυκνότερον καὶ κατὰ τὴν ὀπτησιν ἔλαβε μέλαιναν ἀπόχρωσιν. Ὑψ. 0.13 μ., διάμ. χείλ. 0.305 μ.

2. (Εἰκ. 25₃). Δίωτος χύτρα, σφαιρικὴ πὺς ὑποκάτω· πηλὸς ἐρυθρὸς, ποικιλόχρους γενόμενος ἐκ τῆς ὀπτήσεως. Ὑψ. 0.22 μ., διάμ. χείλ.

0.165 μ. (τὰ χεῖλη διαγράφουν ἐλλειψοειδῆ καμπύλην, 0.155-0.165 μ.).

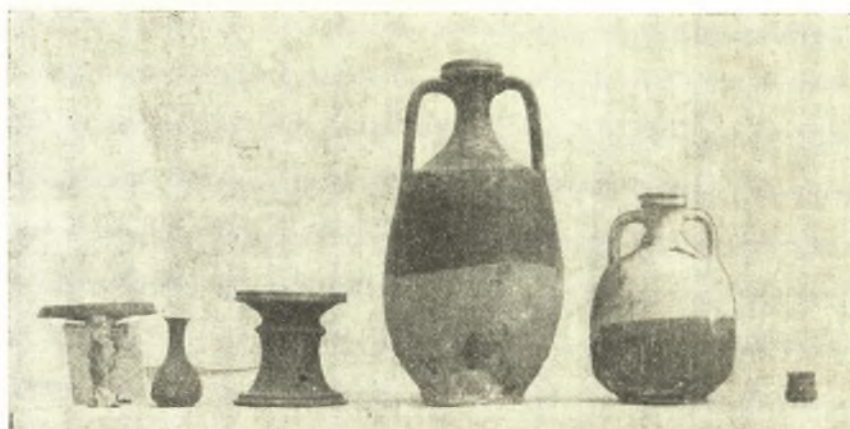
3. (Εἰκ. 25₃, ἐπὶ τοῦ προηγουμένου). Κάλυμμα χύτρας, πιθανὸν τῆς ἀνωτέρας ἢ ἐτέρας ὁμοίας τοῦ αὐτοῦ μεγέθους, πηλὸς ἐρυθρὸς. Διάμ. 0.145 μ.

4. (Εἰκ. 21). Ἀγγεῖον σφαιρικῆς κοιλίας καὶ ὑψηλοῦ λαιμοῦ, στενουμένου πρὸς τὰ ἄνω· βάσις δακτυλιόσχημος, ἐπιμελῶς ἐσχηματισμένη, κοίλη κάτωθεν· τὰ χεῖλη σχηματίζονται δι' ἐξοχῆς γωνιώδους τοῦ λαιμοῦ· πηλὸς ἐρυθρὸς, ἐπιχρισθεῖς διὰ λίαν στιλπνοῦ πορτοκαλλόχρου ἀλείμματος· ἐμφανῆ τὰ ἴχνη τοῦ τροχοῦ ὡς στεναὶ ἐπίπεδοι ἐπιφάνειαι. Ὑψ. 0.11 μ., διάμ. κοιλ. 0.075 μ.

5. (Εἰκ. 23₆). Μικροσκοπικὸν ἄωτον ἀγγεῖον, ὡς κοτυλίδιον, πηλοῦ τεφροῦ· ὑπὸ τὴν ἐπίπεδον βάσιν ἐξοχὴ σπειρόσχημος πηλοῦ, ἀπομείναντος κατὰ τὴν ἀπόσπασιν ἀπὸ τοῦ τροχοῦ. Ὑψ. 0.027 μ., διάμ. βάσ. 0.03 μ.

6. Κάλυμμα πυξίδος (;) μὲ ἐξεχούσας πυραμιδοειδῶς ὁμοκέντρους στενάς ἐπιφανείας ἄνω, σχηματισθείσας διὰ τοῦ τροχοῦ· πηλὸς ὠχρὸς ἐρυθρὸς· ἐπὶ τινων σημείων ἄνω διατηρεῖται ἐρυθρὸν ἀλείμμα καὶ κατὰ τὴν ἐξωτερικὴν ἐπιφάνειαν τοῦ κυλίνδρου μέλαν. Διάμ. 0.09 μ., ὕψ. 0.035 μ.

7. (Εἰκ. 23, _γ). Θυματήριον. Ἡ βᾶσις σχηματίζεται δι' ἐντόνου διαστολῆς τοῦ κορμοῦ ὡς ἐπίσης καὶ τὸ ἄνω τμήμα· κατὰ τὸ ἄνω μέρος δακτυλιόσχημος ἐξοχή· τὸ ἄνω μέρος σχηματίζει βαθεῖαν κοιλότητα (βάθ. 0.025 μ.)· ὁμοίως κοῖλον εἶναι ὅλον τὸ ἐσωτερικῶς τῆς βάσεως τμήμα· κατὰ τὸ πλευρὸν τῆς βάσεως μικρὰ ὀπή·



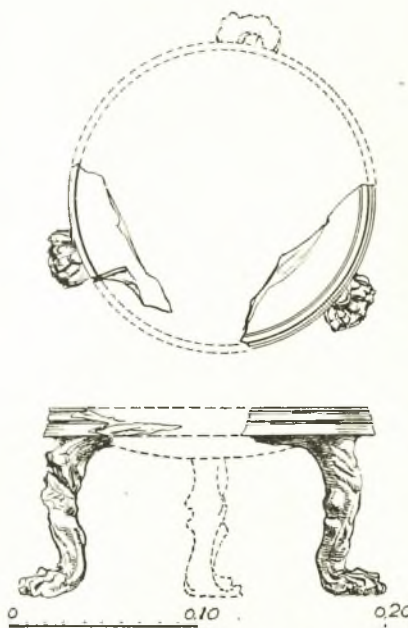
Εἰκ. 23. Ἄγγεῖα διάφορα.

πηλὸς ἐρυθρὸς· μέλανα στίγματα καθ' ὅλην τὴν ἐξωτερικὴν ἐπιφάνειαν. Ὑψ. 0.11 μ., διάμ. βᾶσ. 0.11 μ., διάμ. ἄνω 0.105 μ.

Ὁ χαρακτηρισμὸς τοῦ σκεύους τούτου ὡς θυμιατηρίου εἶναι συμβατικός· θὰ ἦτο δυνατόν νὰ χαρακτηρισθῇ καὶ βωμίσκος ἢ ἀκόμη καὶ ἀπλῆς μορφῆς κέρονος· ἡ διάκρισις δὲν εἶναι πάντοτε σαφής¹.

8. (Εἰκ. 23, ₁, καὶ 24). Δύο πόδες λέοντος (ὁ εἷς ἐκ δύο συγκολληθέντων τεμαχίων) μετὰ τόξου κύκλου τῆς ἐλαφρῶς ὑποκοίλου ἐπιφανείας μικρᾶς κυκλικῆς τρίποδος τραπέζης· πηλὸς ἐρυθρὸς· ἰσχυρῶς στιλπνὸν ἄλειμμα ἀνοικτοῦ καστανοῦ χρώματος. Ὑψ. τραπ. 0.10 μ., διάμ. (συναγομένη) 0.165 μ.

Πρόκειται περὶ τῆς γνωστῆς (καὶ ἐκ παραστάσεων) μικρᾶς κυκλικῆς τραπέζης τῆς ὑποβασταζομένης ὑπὸ τριῶν ποδῶν μορφῆς ποδῶν λέοντος, ἐφ' ἧς ἀπέθετον τὰ διὰ τοὺς νεκροὺς προοριζόμενα «ὀμφαλωτὰ πόπανα», πελάνους, καρποὺς κλπ.².



Εἰκ. 24. Μικρὰ τρίπους τράπεζα.

¹ Ἠρβλ. D. M. ROBINSON, ἔ.ἀ. XIII, σ. 406-407, DAREMBERG-SAGLIO, ἄρθρον *thuribulum*, εἰκ. 7179 καὶ CONSTANTINE G. YAVIS, *Greek Altars*, Saint Louis 1949, σ. 171 κ.έ. § 65. *Agulae and Thymia-*

teria, ὅπου ἐκτενὴς βιβλιογραφία.

² Βλ. προχείρους DAREMBERG-SAGLIO, ἄρθ. *mensa*, ὅπου χαρακτηρίζεται *mensa Delphica*. Περὶ τῆς σημασίας τῆς τραπέζης εἰς τὴν λατρείαν τῶν νεκρῶν

VIII. ΠΗΛΙΝΑ ΕΙΔΩΛΙΑ (Εικ. 26)

Μεταξὺ τῶν κτερισμάτων ἀπέκειντο ἐντὸς τοῦ τάφου καὶ τινὰ πήλινα γυναικεῖα εἰδώλια. Ἐκ τούτων ἀνευρέθη ἓν ἀκέφαλον, ἀκέραιον ὅμως κατὰ τὰ ἄλλα, καὶ πολλὰ τεμάχια, ἐξ ὧν συνεκολλήθησαν ἓν μὲν πλήρως, ἕτερον δὲ σχεδὸν πλήρως, ἐκτὸς τῆς κεφαλῆς. Ἐκ τῶν ὑπολοίπων τεμαχίων συνάγεται ὅτι πρέπει νὰ ὑπῆρχον τοῦλάχιστον ἕτερα δύο εἰδώλια ἐντὸς τοῦ τάφου.

Τὰ τρία ἀκέραια κατὰ τὸ μᾶλλον ἢ ἦτον εἰδώλια παρήχθησαν ἐκ τοῦ αὐτοῦ τύπου (μήτρας), παριστοῦν

δὲ γυναῖκα, κλίνουσαν ἐλαφρῶς τὴν ὀλίγον στρεφομένην ἀριστερά τῆς κεφαλῆς. Τὴν ἀριστερὰν χεῖρα στηρίζει ἐπὶ τῆς ὀσφύος, τὴν δεξιὰν δὲ, καμπτομένην κατ'



Εἰκ. 25. Ἀγγεῖα διάφορα.



Εἰκ. 26. Πήλινα εἰδώλια.

ἀγκῶνα εἰς λίαν ἀμβλεῖαν γωνίαν, φέρει πρὸς τὸ ἄνω τμήμα τοῦ ἀντιστοίχου μηροῦ. Φέρει χιτῶνα, ὅστις ζώννυται ὑψηλά, ἀμέσως ὑπὸ τὸ στήθος, καὶ ἐπ' αὐτοῦ ἱμάτιον, ἐπὶ τῶν ὤμων ἐρριμμένον, τὸ ὁποῖον πίπτει ἀριστερὰ καὶ δεξιὰ τοῦ στήθους καὶ καλύπτει τελείως τὰς χεῖρας, κάτωθεν τῶν ὁποίων κρέμαται πλουσίως μέχρι τῶν γονάτων σχεδόν. Ἐπὶ τῆς κεφαλῆς φέρει πετασοειδὲς κάλυμμα, ἐξέχον ἐλαφρῶς ἀριστερὰ καὶ δεξιὰ ὑπὲρ τὰ ὦτα. Εἰς τὰ ὦτα διακρίνονται ἐνώτια, ἐξερχόμενα τῆς πλουσίας πρὸς τὰ ὀπίσω φερομένης κόμης, ἣτις διακρίνεται κατὰ τοὺς κροτάφους καὶ ὀπισθεν κατὰ τὴν ἰνιακὴν χώραν. Ὑπὸ τὸ κάλυμμα τῆς κεφαλῆς καὶ ἄνω τοῦ μετώπου εἶναι ἐμφανῆς ταινία, ἣτις σβέννυται, εἰσδύουσα ὑπὲρ τοὺς κροτάφους ἐντὸς τῆς κόμης.

Ἡ μορφή στηρίζεται ἐπὶ τοῦ ἀριστεροῦ ποδός, μὴ διακρινομένου ὑπὸ τὸν χιτῶνα, ἐνῶ τὸν δεξιὸν προβάλλει ἐμ-

βλ. Κ.Α. ΡΗΘΜΑΙΟΣ, Tegeatische Reliefs, AM, 1914, σ. 228 κ.έ.

πρός, ἐλαφρῶς δεξιὰ ἐστραμμένον καὶ καμπτόμενον ὀλίγον, εἰς ἄνετον στάσιν. Βάσεις δὲν ὑπάρχει.

Ἡ ἐπιφάνεια τοῦ εἰδωλίου καλύπτεται διὰ λευκοῦ ἐπιχρίσματος, ἐφ' οὗ διακρίνεται εἰς πλεῖστα σημεῖα χρωματισμὸς ὠχρὸς ἐρυθρός (ρόζ).

Αἱ πτυχαὶ τοῦ ἐνδύματος διατηροῦν πῶς ἀκόμη ἀνάμνησιν πλαστικῆς ἐκφράσεως τούτου, προδίδουν ὅμως τὴν ἐπελθούσαν στεγνότητα καὶ σκλήρυνσιν, ἀδυνατοῦσαι νὰ ἀκολουθήσουν τὴν κίνησιν τοῦ σώματος¹.

Αἱ ἀρχαὶ τοῦ 2ου π.Χ. αἰῶνος εἶναι, νομίζω, ἡ ἐποχὴ εἰς ἣν πρέπει νὰ ἀναγῶμεν τὴν κατασκευὴν τῶν εἰδωλίων τούτων.

Μεταξὺ τῶν ὑπολοίπων τεμαγίων σώζονται δύο βάσεις, ἡ μία ὀρθογώνιος, ἡ δ' ἑτέρα κυκλική, γυναικείων ἐπίσης εἰδωλίων. Τὸ τῆς ὀρθογωνίου βάσεως δεικνύει ἐργασίαν πολὺ ἐπιμελεστέραν τῶν τριῶν περιγραφέντων ἀνωτέρω, εἰς τοῦτο δὲ ἀνήκουν καὶ τινὰ μικρὰ τεμάχια τοῦ δεξιοῦ ὤμου καὶ τοῦ ἀντιστοίχου ἡμίσεος τοῦ στήθους. Ἐπὶ τούτων σώζεται καλῶς τὸ ἐρυθρὸν χρῶμα, διακρίνεται δὲ σαφῶς τὸ ἱμάτιον, τοῦ ὁποῦ αἱ πτυχαὶ διατηροῦν πλαστικότητα καὶ κίνησιν ζωηροτέραν ἢ τῶν προηγουμένων. Ὅθεν ἡ ἀναγωγὴ τοῦ εἰδωλίου τούτου εἰς τὰ τελευταῖα ἔτη τοῦ 3ου π.Χ. αἰῶνος μῶ φαίνεται λίαν πιθανή.

ΙΧ. ΧΡΥΣΑ ΚΟΣΜΗΜΑΤΑ

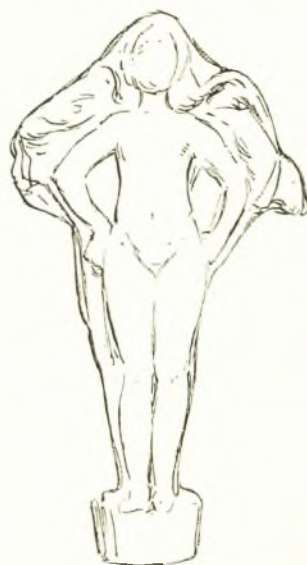
1. Χρυσοῦς δακτύλιος ἐξ ἐλάσματος πλάτους 0.003 μ., τὸ ὁποῖον ἄνω πλατύνεται ἐλλειψοειδῶς. Πλάτος ἑλλ. 0.009 μ., μῆκ. 0.011 μ., διάμ. δακτ. 0.018 μ.

2. Χρυσοῦν ἐνώτιον δακτυλιόσχημον ἐκ λεπτοῦ ἐλάσματος διπλουμένου οὕτως, ὥστε τὸ ἐν ἄκρον νὰ σχηματίζῃ αἰχμήν, τὸ δ' ἕτερον νὰ συνέχῃ τὸ ἀποκοπὲν νῦν τμήμα, ὅπερ πιθανώτατα ἔφερε κόσμημα. Διάμ. 0.021 μ.

3. (Εἰκ. 27). Λεπτὸν ἔλασμα μῆκ. 0.025 μ. φέρον περωτὴν μορφὴν ἔκτυπον, δι' ἐκ τῶν ὀπισθεν ἐπικρούσεως ἐπὶ τύπου (μήτρας). Ἴσως ἀπετέλει τὴν ἀπολεσθεῖσαν συνέχειαν τοῦ ἀνωτέρω δακτυλίου.

¹ Ὁ τύπος πρέπει νὰ σχετισθῇ πρὸς τοὺς ἐν FR. WINTER, Die Typen der figürlichen Terrakotten, Berlin 1903, II, σ. 70, 1 καὶ 5 εἰκονιζομένους, παρὰ τὰς μικρὰς διαφορὰς, αἱ ὁποῖαι ὑπάρχουν ἢ σημαντικώτερα εἶναι ὅτι ἐκεῖνοι ἔχουν βάσιν. Πρβλ. καὶ D. BURR, Terracottas from Myrina in Boston, Boston 1934, ἀρ. 89, πίν. 34 καὶ D. BURR - THOMPSON, Three centuries of Hellenistic Terracottas, Hesperia XXI, 1952, σ. 116 - 164, ἰδιαίτερος σ. 131 :

The standing woman wearing her himation like a shawl about her shoulders is a simple version of a theme that continues all through Hellenistic period. Καὶ c. KLEINER, Tanagrafiguren, Berlin 1942, σ. 125 - 126, πίν. 28. Περὶ τοῦ τύπου τῆς ἱσταμένης, ὡς ἡ ἡμετέρα, γυναικὸς τὰ τέλη τοῦ 4ου καὶ τὰς ἀρχὰς τοῦ 3ου αἰῶνος π.Χ. βλ. αὐτόθι σ. 92 κ.ε. Σποράδην πολλαχοῦ περὶ τῆς ἐξέλιξεως τοῦ τύπου.



Εἰκ. 27. Ἀνάπτυξις τοῦ χρυσοῦ ἐλάσματος.

Χ. ΝΟΜΙΣΜΑΤΑ¹

ΧΑ 19. Κεφαλή Ἀθηνᾶς Παρθένου πρὸς δεξ. Ὅπισθεν

ΘΕ] ΣΣΑ [ΛΟ

ἔξεργον [ΝΙΚΗΣ

Βουῆς βόσκων πρὸς δεξ. (GAEBLER, πίν. XXIII, 3).

Τὸ νόμισμα ἐκόπη πιθανότατα περὶ τὰ μέσα τοῦ 2ου π. Χ. αἰ. Ἐπειδὴ ἡ φθορά του προέρχεται κατὰ τὸ πλεῖστον ἀπὸ τὴν κατίωσιν καὶ οὐχὶ τὴν κυκλοφορίαν, ὡς χρόνος καταχώσεώς του δύναται νὰ θεωρηθῇ τὸ β' ἡμισυ τοῦ 2ου π. Χ. αἰ. Οὕτως ἐντάσσεται ὁμαλῶς εἰς τὰ ἄλλα σύγχρονά του εὐρήματα τοῦ τάφου.

Ἐκ τῶν ἀνωτέρω δὲν δυνάμεθα νὰ συναγάγωμεν οὐδὲν ἰδιαιτέρως σημαντικὸν πόρισμα οὔτε διὰ τὴν ἱστορίαν τῆς Βεροίας οὔτε διὰ τὴν ἱστορίαν τῆς τέχνης τῶν χρόνων εἰς οὓς ἀνάγεται ὁ τάφος. Ἐνισχύεται μόνον ἡ γνῶσις μας περὶ τῆς ἐν Μακεδονίᾳ κρατούσης συνηθείας τῆς ταφῆς εἰς καμαρωτούς (κιτιστοὺς ἢ λαξευτούς) τάφους κατὰ τὴν ἑλληνιστικὴν ἐποχὴν καὶ προσφέρεται πλούσιον νέον ὑλικόν, ἄξιον νὰ προστεθῇ εἰς τὸ ἐξ ἄλλων τόπων γνωστὸν καὶ νὰ συμβάλῃ εἰς τὴν μελέτην τῆς «κοινῆς» ἑλληνιστικῆς κεραμεικῆς.

ΜΑΝ. ΑΝΔΡΟΝΙΚΟΣ

¹ Τὴν Ἐφορον Ἀρχαιοτήτων κ. Εἰρήνην Βαρούχα - Χριστοδουλοπούλου, ἣ ὁποία προθύμως ἐξήτασε τὸ νόμισμα καὶ μοῦ ἀπέστειλε τὴν σχετικὴν ἔκθεσιν, θερμῶς εὐχαριστῶ καὶ ἐντεθῆεν.