

ΥΦΑΝΤΑ ΘΕΣΣΑΛΙΑΣ



ΕΘΝΙΚΟΣ ΟΡΓΑΝΙΣΜΟΣ
ΕΛΛΗΝΙΚΗΣ ΧΕΙΡΟΤΕΧΝΙΑΣ
ΑΘΗΝΑΙ 1961

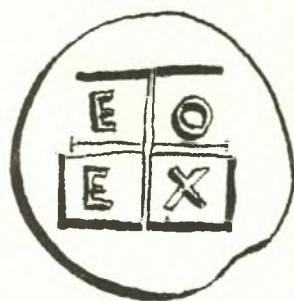
ΠΑΝΕΠΙΣΤΗΜΙΟ ΘΕΣΣΑΛΙΑΣ
ΒΙΒΛΙΟΘΗΚΗ

ΣΥΛΛΟΓΗ ΛΑΟΓΡΑΦΙΚΟΥ
ΚΕΝΤΡΟΥ ΚΙΤΣΟΥ ΜΑΚΡΗ

Αρ. εισ. 4340

Θέση: 2.95.507.802

ΥΦΑΝΤΑ ΘΕΣΣΑΛΙΑΣ



ΕΘΝΙΚΟΣ ΟΡΓΑΝΙΣΜΟΣ
ΕΛΛΗΝΙΚΗΣ ΧΕΙΡΟΤΕΧΝΙΑΣ
ΑΘΗΝΑΙ 1961

Έκδοσις ὑπ' ἀριθ. 1
ΕΘΝΙΚΟΥ ΟΡΓΑΝΙΣΜΟΥ
ΕΛΛΗΝΙΚΗΣ ΧΕΙΡΟΤΕΧΝΙΑΣ
Μητροπόλεως 9 - Ἀθήναι

Σχέδια:
ΚΙΤΣΟΥ ΜΑΚΡΗ
Ἐκτύπωσις:
ΕΡΓΙΝΟΥ - ΜΑΤΣΟΥΚΗ

Ἀπαγορεύεται ἡ ἀναδημοσίευσις τῶν εἰκόνων καὶ τῶν κειμένων τοῦ παρόντος τεύχους,
ἄνευ γραπτῆς ἀδείας τοῦ Ἐθνικοῦ Ὄργανισμοῦ Ἑλληνικῆς Χειροτεχνίας.

ΠΡΟΛΟΓΟΣ

«Τὰ Ὑφαντὰ τῆς Θεσσαλίας» εἶναι ἡ πρώτη ἔκδοση, ποὺ ὁ Ἐθνικὸς Ὄργανισμὸς Ἑλληνικῆς Χειροτεχνίας παρουσιάζει στὸ φιλότεχνο κοινὸ καὶ στὸν Ἑλληνα χειροτέχνη. Ὁ ΕΟΕΧ, μὲ τὶς ἐκδόσεις αὐτοῦ τοῦ εἴδους, ἐπιδιώκει τὴν διατήρηση καὶ προβολὴ τῆς λαϊκῆς παραδόσεως καὶ τοῦ ἐθνικοῦ καλλιτεχνικοῦ μας πλούτου μέσῳ τῆς χειροτεχνίας.

Ἡ κεραμικὴ, τὰ μέταλλα καὶ τὰ ὑφαντά, τὸ κέντημα, ἡ ξυλογλυπτικὴ ἀλλὰ καὶ οἱ ἄλλες τέχνες θ' ἀποτελέσουν τὰ θέματα γιὰ τὴν ἔκδοση σειρᾶς τευχῶν, ποὺ θὰ δώσουν στὸν Ἑλληνα χειροτέχνη πρότυπα αὐθεντικὰ γιὰ ἀναπαραγωγὴ καὶ γιὰ νέα δημιουργία. Κι ἔτσι, μὲ τὶς ἐκδόσεις αὐτές, ἐξασφαλίζεται ἀνάγλυφη ἢ εἰκόνα τῆς λαϊκῆς πηγῆς καὶ ἐμπνεύσεως, ὅπως αὐτὴ ἐξελίχθηκε, ξεκινώντας ἀπὸ πολὺ παλιὰ καὶ πέρασε ἀπὸ χέρι σὲ χέρι καὶ ἀπὸ γενεὰ σὲ γενεὰ, γιὰ νὰ προσθέτει ὁ γιὸς στὸ ἀρχικὸ σχῆμα ἢ σχέδιο, ποὺ φιλοτέχνησε ὁ πατέρας του.

Τὸ τεῦχος αὐτὸ ἔγινε μὲ τὴν ἐπιμέλεια τοῦ λαογράφου κ. Κίτσου Μακρῆ καὶ σ' αὐτὸν ὀφείλεται ἡ συλλογὴ τοῦ ὕλικου καὶ ἡ ἀντιγραφὴ τῶν διακοσμητικῶν θεμάτων. Πολλὰ ἀπὸ τὰ πρωτότυπα εἶναι δύσκολο ἢ καὶ ἀδύνατο νὰ βρεθοῦν σήμερα. Ὁ ΕΟΕΧ ἐλπίζει ὅτι, μὲ τὴν ἔκδοση αὐτὴ, συμβάλλει θετικὰ στὴν ἱστορία τῆς Ἑλληνικῆς Χειροτεχνίας, παρουσιάζοντας ἓνα σπουδαῖο κλάδο τῆς, τὰ Ὑφαντὰ, ὅπως αὐτὰ ἐξελίχθηκαν στὴν περιοχὴ τῆς Θεσσαλίας.

ΕΘΝΙΚΟΣ ΟΡΓΑΝΙΣΜΟΣ
ΕΛΛΗΝΙΚΗΣ ΧΕΙΡΟΤΕΧΝΙΑΣ

Ἀθῆναι, Ἀπρίλιος 1961

ΤΑ ΥΦΑΝΤΑ ΤΗΣ ΘΕΣΣΑΛΙΑΣ

Όπως αντικρύζεις από τὰ κορφοβούνια τῶν θεσσαλικῶν βουνῶν τὸν καρπερὸ κάμπο τῆς Θεσσαλίας, σοῦ φαίνεται πὼς εἶναι στρωμένος μ' ἓνα ἀπέραντο ὕφαντὸ κιλίμι πάνω στὸ ὅποιο ἡ Φύση κι ὁ Ἄνθρωπος ὕφαναν λογιῆς-λογιῆς ξόμπλια. Χωράφια καὶ μποστάνια, ποτάμια καὶ ξεροτοπιές, σχηματίζουν γοητευτικοὺς χρωματικοὺς καὶ σχεδιαστικοὺς συνδυασμοὺς, ποὺ καταλήγουν στὰ θυσανωτὰ κρόσσια τῶν βουνοκορφῶν καὶ τῶν αἰγαιοπελαγίτικων ἀκτῶν. Κι ὅταν περπατήσεις τὸ χῶρο τοῦτο βλέπεις, πὼς ὅλη ἡ κοινωνικὴ καὶ οἰκογενειακὴ ζωὴ τῶν ἀνθρώπων του, εἶναι τυλιγμένη στὴ ζεστασιὰ τοῦ σπιτικοῦ ὕφαντοῦ. Στὴ γέννηση καὶ στὸ θάνατο, στὸ γάμο καὶ στὸ πανηγύρι, στὴ δουλειὰ καὶ στὴν ξεκούραση, κάποιον ὕφαντὸ θὰ προσφέρει τὴ ζεστὴ μαλακότητα καὶ τὸ χρωματικὸ του χαμόγελο. Οἱ ἄνθρωποι στίς μεγάλες πολιτείες, παρασυρμένοι ἀπὸ τὸ ρυθμὸ τῆς σύγχρονης ζωῆς, πίστεψαν πὼς τὰ ψυχρὰ κατασκευάσματα τῆς μηχανῆς θὰ μπορούσαν νὰ ἀντικαταστήσουν τὰ ἔργα τῶν χειρῶν καὶ τῆς ψυχῆς. Δὲν ἄργησαν νὰ διαπιστώσουν πὼς τὸ σπιτικὸ δὲν ἔγινε γιὰ νὰ προστατεῦει μόνο τὸ κορμὶ ἀπὸ τὸ χιόνι, τὴ βροχὴ καὶ τὸν ἥλιο, μὰ καὶ γιὰ νὰ δημιουργεῖ τὸ ἰδιαίτερο ἐκεῖνο κλίμα ὅπου ἡ ψυχὴ ἀναπαύεται, ζεσταίνεται καὶ δυναμώνει. Τότε ἔστρεψαν νοσταλγικὴ τὴ ματιά τους πρὸς τὰ ἔργα ἐκεῖνα ποὺ μποροῦν νὰ δημιουργήσουν αὐτὸ τὸ κλίμα. Ἡ στροφὴ αὐτὴ δὲν εἶναι μιὰ ρομαντικὴ ἀναδρομὴ στὴν παιδικὴ κοινωνικὴ μας ἡλικία. Εἶναι μιὰ ζωτικὴ ἀνάγκη τῆς ψυχῆς μας. Δὲν εἶναι οὔτε μιὰ ἀντινομία στὴ σύγχρονη πραγματικότητα, γιατί ὅσο πιὸ μηχανικὸς καὶ λαχανιασμένος εἶναι ὁ τρόπος ποὺ ἐργαζόμαστε καὶ κινούμαστε, τόσο πιὸ μεγάλη ἡ ἀνάγκη, στίς δικές μας ὥρες, νὰ συντονίσουμε τὴν ἀνάσα μας μὲ τὸ ρυθμὸ τῆς καρδιάς. Ἡ λαϊκὴ ζωγραφιὰ καὶ τὸ ξυλόγλυπτο, τὸ μπακίρι καὶ τὸ κανάτι, ξαναγυρίζουν κοντὰ μας, καλοδεχτὰ σὰν ἀγαπημένα πρόσωπα ποὺ ἐπιστρέφουν ἀπὸ μακρινὸ ταξίδι. Μαζί τους καὶ τὸ ὕφαντό· αὐτὸ μάλιστα μὲ τὴ φιλοδοξία ὅχι νὰ εἶναι ἀπλῶς ἓνα στολίδι, μὰ ἓνα στοιχεῖο ποὺ θὰ μᾶς συντροφεύει στὴν καθημερινὴ μας ζωὴ.

Τὸ σημερινὸ λεύκωμα ἔχει σκοπὸ νὰ παρουσιάσει τὴν ὕφαντικὴ τῆς Θεσσαλίας. Διπλῇ ἢ ἐπιδίωξί του. Πρῶτα νὰ παρουσιάσει στὸ φιλότεχνο κοινὸ μερικὰ ἀπὸ τὰ πιὸ ἀντιπροσωπευτικὰ καὶ ὡραῖα δείγματα τῆς θεσσαλικῆς ὕφαντικῆς καὶ νὰ χαρίσει ἔτσι, ἐκτὸς ἀπὸ τὴν αἰσθητικὴ χαρὰ, τὴ δυνατότητα νὰ δώσει συγκεκριμένη μορφή στὴν ἐπιθυμία του νὰ χρησιμοποιήσῃ τὰ λαϊκὰ ὕφαντὰ στὴ ζωὴ του. Κι ἀκόμα νὰ προσφέρει στοὺς χειροτέχνες, ἄντρες καὶ γυναῖκες, ἓνα δειγματολόγιο καμωμένο ἀπὸ κορφολόγημα μέσα στὸ ἀπέραντο λεμβάδι τῆς τέχνης τους. Ἐνα κύμα κακοῦ γούστου ξεχυλίζει ἀπὸ τὶς πόλεις πρὸς τὰ χωριὰ καὶ ἀπειλεῖ νὰ σβύσει τὴν ὡραία παράδοση. Τὸ ἔργο δὲν ἦταν εὐκόλο.

Ἡ Θεσσαλία, στὰ χρόνια ποὺ ἀναπτύχθηκε ἡ ὕφαντικὴ της, δὲν ἀποτελοῦσε ἐνιαίᾳ πολιτιστικὴ περιοχὴ. Τ' Ἀμπελάκια, μὲ τὴν περίφημη Συντεχνία τους, τὸ Πήλιο μὲ τὶς 24 ιδιότυπες δημοκρατίες τῶν χωριῶν του, τὰ Ἄγραφα μὲ τὴν ἀνυπόταχτη ἀνεξαρτησία τους, ὁ Ἄλμυρὸς μὲ τὴ γεωργοκτηνοτροφικὴ του οἰκονομία, ἡ Ραψάνη καὶ τὰ κοντινὰ της χωριὰ μὲ τὴν ἀναπτυγμένη βιοτεχνία, ὁ Τύρναβος μὲ τὴν ἐπίδοσή του στὰ σταμπάτα, ἡ Λάρισα μὲ τὸ μεταπρατικὸ χαρακτήρα τῆς οἰκονομίας της, ἡ Καρδίτσα καὶ τὰ Τρίκαλα σὰν ἀστικά κέντρα γεωργοκτηνοτροφικῶν περιοχῶν, ὁ κάμπος μὲ τὴν τιμαριωτικὴ του κοινωνικὴ διάρθρωση, δημιούργησαν μικρὲς πολιτιστικὲς ἐνότητες μὲ ἰδιαίτερα χαρακτηριστικά. Ἀνάμεσα στὰ σταθερὰ τοῦτα στημόνια τοῦ τοπικοῦ πολιτισμοῦ κινοῦνταν, ἀνοιξή καὶ φθινόπωρο, οἱ σαῖτες τῶν νομαδικῶν πληθυσμῶν, ὕφαινοντες ἔτσι μιὰ κάποια ἰδιορρυθμία στὸ θεσσαλικὸ πολιτισμό. Ἀλληλοεπιδράσεις ποὺ ἐκτείνονται πέρα ἀπὸ τὸ θεσσαλικὸ χῶρο, παλιότερες καταβολές, μεταφορὲς διακοσμητικῶν θεμάτων καὶ τεχνικῶν μεθόδων ποὺ πραγματοποιοῦνταν μὲ τοῦ πραματευτῆ τὴ δραστηριότητα, μὲ τὶς ἐπιγαμίες καὶ μὲ τὶς ἐποχιακὲς μεταναστεύσεις τῶν νομάδων, καθιστοῦν δυσδιάκριτα τὰ ἰδιαίτερα χαρακτηριστικὰ τοῦ τοπικοῦ ὕφους. Ὡστόσο αὐτὸ ὑπάρχει σὰν μιὰ ἰδιότυπη σύνθεση ὅλων αὐτῶν τῶν στοιχείων. Ὅταν ἐκδοθοῦν τὰ ὕφαντὰ καὶ τῶν ἄλλων περιοχῶν τῆς Ἑλλάδος, θὰ εἶναι πιὸ εὐκόλο νὰ ξεχωρίσουμε καθαρότερα τὶς διαφορὲς τοῦ τοπικοῦ ὕφους μέσα στὸν ἀνεκτίμητο πλοῦτο τῆς ἐλληνικῆς λαϊκῆς ὕφαντικῆς.

Πανάρχαιη καὶ πανανθρώπινη τέχνη, ἡ Ὑφαντικὴ, καλλιεργήθηκε μὲ ἰδιαίτερη ἐπιτυχία στὴν ἀρχαία Ἑλλάδα. Ἀρετὴ τῶν γυναικῶν θεωροῦσαν τὴν καλὴ ἐπίδοση σ' αὐτή. Τὸ ἴδιο γινόταν καὶ στὰ βυζαντινὰ χρόνια, ὅχι μόνο γιὰ τὴν οἰκιακὴ χρῆση ἀλλὰ καὶ γιὰ πώληση, ἀπὸ τὶς «ὀφάντριες» ἢ «ἀνυφάντριες». Μακριὰ ἀπὸ τὶς ἀντρικὲς ἀσχολίες ἤθελαν οἱ Βυζαντινοὶ τὶς γυναῖκες:

ἀλλὰ νὰ πιχειρίζονται τὴ ρόκα καὶ λινάρι

νὰ κάθονται στὰ σπίτια τους νὰ κλώθουν νὰ κεντοῦσι.

Στὰ χρόνια τῆς Τουρκοκρατίας ἡ Ὑφαντικὴ ἔμεινε ἀπασχόληση κυρίως τῶν γυναικῶν. Ἀπὸ τὸν δέκατο ὀγδοὸ αἰῶνα, ὅταν ἀρχίζει ἡ ἐμπορευματικὴ παραγωγὴ καὶ δημιουργοῦνται οἱ μικρὲς βιοτεχνίες, ἐμφανίζονται καὶ ἄνδρες ποὺ ἀσχολοῦνται μὲ τὴν τέχνη αὐτή. Μέσα σὲ μικρὸ, σχετικῶς, χρονικὸ διάστημα ἡ κατεργασία τοῦ μεταξιοῦ, τοῦ μαλλιοῦ καὶ τοῦ βαμβακιοῦ, παίρνει μεγάλες διαστάσεις. Μὲ карабάνια καὶ μὲ πλοῖα τὰ προϊόντα της διοχετεύονται σὲ πολλὰς

πόλεις τῆς Μεσογείου καὶ τῆς Κεντρικῆς Εὐρώπης. Ἀπὸ τὰ «χειροτεχνεῖα» τοῦ Τυρνάβου, γύρω στὰ 1810, ἐβγαίναν 2.000.000 γρόσια βαμμένο βαμβακερὸ νῆμα, πανιά καὶ μαντήλια καὶ 30.000 κομμάτια *μπουχασιοῦ* (ντόπιου ὑφάσματος). Τὴν ἴδια ἐποχὴ τὰ χωριά τοῦ Πηλίου, καὶ ἰδίως ἡ Ζαγορά, ἐβγαζαν 10-15 χιλιάδες ὀκάδες κάπες. Τὸ μετὰξὶ καὶ τὰ μεταξωτὰ ὑφάσματα εἶναι, γύρω στὰ 1790, τὰ σπουδαιότερα προϊόντα τοῦ Πηλίου. Ἐμπορικοὶ ἀντιπρόσωποι ἀπὸ τὴν Πόλὴ ζητοῦν, στὰ 1840, ἀπὸ ἐμπόρους τοῦ Βόλου νὰ καπαρώσουν στὸν Ἀλμυρὸ ἀργαλειοὺς «δι' ὅσα πανιά κάμουν» γιατί εἶχαν ζήτησι καὶ ἄφηναν μεγάλο κέρδος. Ἡ Ἀγιά εἶχε συντροφιεὺς πού, μὲ τοὺς ἀντιπροσώπους τους στὸ Βελιγράδι, στὸ Σεμλίνο καὶ στὴν Πέστη, ἔκαναν μεγάλη ἐξαγωγή τῶν προϊόντων τους στὴ Βιέννη. Ἡ Μακρινίτσα εἶχε «ἀκμάζουσιν βιομηχανίαν» *ἀλατζάδων*, καὶ μαλλομέταξων ὑφασμάτων. Τὰ χωριά τῆς Πίνδου ὕφαιναν μάλλινα κιλίμια καὶ μπατανίες γιὰ νὰ συμπληρώνουν τὸ χαμηλὸ κτηνοτροφικὸ τους εἰσόδημα. Ἡ Συντεχνία τῶν Ἀμπελακίων ἔφθασε μέσα σὲ λίγα χρόνια νὰ ἔχει κεφάλαιο ἓνα ἑκατομμύριο γρόσια. Ἡ Ραψάνη, ἡ Κρανιά, ἡ Τσαρίτσανη, τὰ Φάρσαλα, ἡ Λάρισα, τὸ Λιτόχωρο καὶ πλῆθος ἄλλων χωριῶν ἀναφέρονται σὲ παλιὰ βιβλία καὶ χειρόγραφα σὰν δραστήρια κέντρα ὑφαντικῆς καὶ νηματουργίας. Ἀλατζάδες, μπουχάσια, μαντήλια, σκουτιά, κάπες, κιλίμια, μπατανίες, χράμια, νήματα, ἐξάγονταν σὲ μεγάλες ποσότητες στὴ Θεσσαλονίκη, στὴν Πόλιν, στὴ Σμύρνη, στὸ Τριέστι, στὴ Βιέννη, στὸ Λονδίνο, στὴν Ὁδησσὸ καὶ σ' ἄλλες μεγάλες πολιτείες. «Ἐργόχειρα καὶ χειροτεχνήματα ἐξαίρετα» σημειώνονται ἀνάμεσα στὰ σπουδαιότερα προϊόντα τῆς Θεσσαλίας. Τὰ λίγα αὐτὰ παραδείγματα, ἀνάμεσα σὲ πάμπολλα ἄλλα, φανερώουν τὴ μεγάλη ἀνάπτυξιν τῆς ὑφαντικῆς στὴ Θεσσαλία κατὰ τὸ 18ο καὶ 19ο αἰῶνα. Αὐτὴ τὴν παράδοσιν συνεχίζουν μέχρι σήμερα οἱ γυναῖκες τῶν χωριῶν μας. Ἀνάλογη ἀνάπτυξιν εἶχε ἡ τέχνη τῶν ξυλογλύφων (ταγιαδόρων), τῶν χαλκουργῶν (καζαντζήδων), τῶν χρυσοχόων (χρυσικῶν), τῶν ζωγράφων, τῶν ἀρχιμαστόρων, τῶν λιθογλύφων (πελεκάνων) καὶ ἄλλων μαστόρων. Τώρα πού, ὅπως σημειώθηκε στὴν ἀρχή, ξαναζωντανεύει τὸ ἐνδιαφέρον γιὰ τὰ γνήσια προϊόντα τῆς λαϊκῆς μας τέχνης, ὁ ἀργαλειὸς καὶ τὸ βελόνι μποροῦν νὰ γίνουν γερά στηρίγματα τῆς χωρικῆς οἰκογενειακῆς οἰκονομίας. «Χρυσοχέρα» λέει ὁ λαὸς μας τὴ γυναῖκα πού ἔχει ἀξιοσύνη στὰ χέρια καὶ μεράκι στὴν ψυχὴ τῆς. Αὐτὸς ὁ μεταφορικὸς χαρακτηρισμὸς μπορεῖ σήμερα νὰ γίνῃ κυριολεξία ὅχι μόνον γιὰ τὸ σπίτι μὰ καὶ γιὰ τὴν ἐθνικὴ μας οἰκονομία. Τὰ ὠραῖα σχέδια, πού δημοσιεύονται στὸ λεύκωμα τοῦτο, δὲν φιλοδοξοῦν νὰ εἶναι ἀπλῶς πρότυπα γιὰ ἀναπαραγωγὴ ἀλλὰ καὶ ἀφετηρία γιὰ τὴν ἀνανέωσιν τῆς παραδόσεως. Φυσικὰ ἡ παράδοσιν δὲν πρέπει νὰ κρατηθεῖ μόνον στὸ σχέδιον ἀλλὰ καὶ στὴν ἄριστη ποιότητα τοῦ ὑφαντοῦ.

*
* *

Σήμερα, τοῦλάχιστον γιὰ τὴ Θεσσαλία, δὲ μπορεῖ νὰ γίνῃ λόγος παρὰ μόνον γιὰ τὴν ὑφαντικὴ μάλλινων εἰδῶν: κιλιμιῶν, μπατανιῶν, χραμιῶν, μαξιλαριῶν, τρουβάδων, μὲ μερικὲς σύγχρονες χρήσεις, ὅσες θὰ προκύψουν ἀπὸ τὴ ζήτησιν, ἐσωτερικὴ καὶ ἐξωτερικὴ. Ἡ ἐλληνικὴ προσαρμοστικὴ ἱκανότητα θὰ βρεῖ τὸν τρόπο νὰ διατηρήσῃ τὸν τοπικὸ χαρακτῆρα σὲ κάθε καινούργιον εἶδος. Ἀλλωστε

παράδοση δὲ σημαίνει συντήρηση καὶ στασιμότητα, ἀλλὰ συνεχῇ ἀνανέωση καὶ πλουτισμὸ μὲ νέα στοιχεῖα, πού ἐνσωματώνονται ὁμαλὰ στὸ ὕφος πού προϋπάρχει. Ἡ κατεργασία τοῦ μεταξιοῦ, ἡ ὕφανση μεταξωτῶν καὶ μαλλομέταξων, ἡ νηματοργία πέρασαν πιά ὀριστικὰ στὴν περιοχὴ τῆς βιομηχανίας. Μένει, ὅμως, τὸ εὐρύτατο πεδίο τῆς ὕφαντικῆς μάλλινων, αὐτὸ ἀκριβῶς πού ἐνδιαφέρει τὸ σημερινὸ ἄνθρωπο, κι αὐτὸ πού καλλιεργεῖται ἀκόμα καὶ ἔχει τὴ δυνατότητα ἀναπτύξεως. Τὸ εἶδος αὐτὸ ἀφορᾷ καὶ ἡ ἔκδοση τούτη.

Ἡ ὕφανση εἶναι τὸ τελευταῖο, ἀλλὰ καὶ τὸ δυσκολώτερο, μέρος μιᾶς μακριᾶς διαδικασίας, πού ἀρχίζει ἀπὸ τὸ κούρεμα τῶν προβάτων καὶ καταλήγει στὸ ἔτοιμο ὕφαντό.

Τὸ κέντισμα εἶναι γλέντισμα κι ἡ ρόκα τὸ σεργιάνι
κι αὐτὸς ὁ δόλιος ἀργαλειὸς σκλαβιά τῶν κοριτσῶν

Ἀπὸ τίς ἀρχές τ'Απρίλη ὥς τὰ μέσα τοῦ Ἰουνίου γίνεται τὸ κούρεμα, ὁ «κοῦρος». Μὲ τὸ πρῶτο κούρεμα βγαίνει ἡ «κολόκρα», κατώτερης ποιότητας μαλλί σὲ μικροὺς ὄγκους. Ἡ κολόκρα βγαίνει ἀπὸ τὸ στῆθος καὶ γύρω ἀπ' τὴν οὐρά. Τὸ καλύτερο μαλλί μαζεύεται μὲ τὸ δεύτερο κούρεμα καὶ βγαίνει ἀπὸ τὸ ζῶ σ' ἓναν ὄγκο, τὸ «πουκάρι». Τὸ μαλλί πού βγαίνει τὸ τοποθετοῦν σὲ καζάνια καὶ τὸ ζεματίζουν μὲ ζεστὸ νερό. Ἀφοῦ τὸ ἀφήσουν λίγο τὸ βγάζουν καὶ τὸ μεταφέρουν, μέσα σὲ πανέρια, στὴ βρύση ἢ στὸ ποτάμι ὅπου τὸ ξεπλένουν μὲ ἄφθονο νερό. Τὸ καθαρίζουν ἀπὸ τίς κολιτισίδες καὶ κρεμοῦν τὰ πουκάρια νὰ στραγγίσουν καὶ νὰ στεγνώσουν. Ἀφοῦ στεγνώσουν τὰ ἐπεξεργάζονται στὸ λανάρι, τὰ «λαναρίζουν». Τὸ λανάρι ἀποτελεῖται ἀπὸ τέσσερα σανίδια πού σχηματίζουν παραλληλόγραμμο πλάισιο. Στὴ μέση τοῦ ἐπάνω σανιδιοῦ εἶναι καρφωμένα κάθετα τὰ σιδερένια «δόντια» τοῦ λαναριοῦ. Μὲ τὸ λανάρισμα τὸ μαλλί ξύνεται καὶ τακτοποιεῖται. Τότε γίνεται καὶ ἡ διαλογὴ του. Τὰ μακριὰ μαλλιά εἶναι κατάλληλα γιὰ καρπέτες καὶ φλοκάτες κουβέρτες. Τὰ κοντὰ μαλλιά, τὰ «ροῦντα», χρησιμοποιοῦνται γιὰ τὴν κατασκευὴ τῶν σκουτιῶν, τῶν μάλλινων σεντονιῶν, τῶν κιλιμιῶν καὶ τῶν ἄλλων ὕφαντῶν αὐτοῦ τοῦ εἶδους. Ὑστερα γίνεται τὸ «γνέσιμο», ἡ κατασκευὴ δηλαδὴ τοῦ νήματος ἀπὸ τὰ μαλλιά. Τὰ μακριὰ μαλλιά γνέθονται στὴ «ρόκα» καὶ τὰ κοντὰ στὴν «τσικρίκα». Ὑπάρχουν πολλὰ εἶδη ἀπὸ ρόκες, βασικά, ὅμως, αὐτὴ ἀποτελεῖται ἀπὸ μακρὸ κυλινδρικό ξύλο πάνω στὸ ὁποῖο «τουλουπιάζεται» τὸ μαλλί, δηλαδὴ τυλίγεται μαλακά. Συμπλήρωμα τῆς ρόκας εἶναι τὸ «ἀδράχτι», κοντότερο καὶ λεπτότερο κυλινδρικό ξύλο, πού λεπταίνει περισσότερο στὶς ἄκρες. Στὴ μιὰν ἄκρη τοῦ ἀδραχτιοῦ γίνεται μικρὴ ἐγκοπὴ ἐνῶ στὴν ἄλλη στερεώνεται τὸ σφοντύλι, μικρὸς ξύλινος τροχός, πολλὰς φορὲς σὲ σχῆμα χαμηλοῦ κώνου. Καθὼς τραβιέται, λίγο-λίγο, τὸ μαλλί ἀπὸ τὴ ρόκα, δένεται στὸ ἀδράχτι πού τὸ θέτουν σὲ περιστροφικὴ κίνηση μὲ τὸ δεξι χέρι καὶ τὸ ἀφήνουν ἐλεύθερο. Χάρη στὸ σφοντύλι ἡ περιστροφικὴ κίνηση συνεχίζεται γιὰ λίγο. Ἀφοῦ τὸ μαλλί στριφθεῖ ὅσο χρειάζεται γιὰ νὰ γίνει νῆμα, τὸ τυλίζουν στὸ ἀδράχτι. Τὴν ἄκρη του τὴ θυλιάζουν στὴν ἐγκοπὴ τοῦ ἀδραχτιοῦ κι ὕστερα τραβοῦν πάλι μαλλί ἀπὸ τὴ ρόκα, ξαναστρίβουν, τυλίζουν κι ἔτσι συνεχίζεται τὸ γνέσιμο. Ὅταν γεμίσει τὸ ἀδράχτι ἀπὸ νῆμα τότε «τυλιγαδιάζουν» τὸ νῆμα

στο «τυλιγάδι», ένα ξύλο μακρὸ μιὰ περίπου πήχη, πού ἔχει διχάλες στὶς δύο τοῦ ἄκρες. Μ' αὐτὸν τὸν τρόπο γίνονται οἱ «κοῦκλες» τοῦ νήματος. Τὸ νῆμα βάφεται σὲ κοῦκλες.

Τὰ μαλακότερα καὶ τὰ πιὸ κοντὰ μαλλιά, τὰ «ροῦντα» γνέθονται στὴν «τσικρίκα», ἀπλὸ ξύλινο μηχανήμα. Ἀποτελεῖται ἀπὸ ἕνα μεγάλο τροχό, πού παίρνει τὴν κίνησή του ἀπὸ χειροκίνητο μοχλό. Ἡ κίνηση μεταδίδεται μὲ σχοινὶ στὰ «μασούρια», πού εἶναι σὰν ἀδράχτια χωρὶς σφοντύλι. Ἡ διαφορὰ τῆς περιμέτρου τοῦ τροχοῦ καὶ τοῦ μασουριοῦ πολλαπλασιάζει τὶς στροφές. Γιὰ τὴν ἐργασία τῆς τσικρίκας τὸ μαλλὶ δὲ μπαίνει στὴ ρόκα ἀλλὰ τοποθετεῖται σὲ πανέρι. Κατὰ τὰ ἄλλα ἡ ἐργασία εἶναι ἡ ἴδια. Τὸ νῆμα μαζεύεται στὰ μασούρια κι ἀπὸ ἐκεῖ τυλιγαδιάζεται καὶ σχηματίζει τὶς κοῦκλες.

Ὑπάρχουν δύο εἰδῶν νήματα, ἀνάλογα μὲ τὸ ρόλο πού πρόκειται νὰ παίξουν στὴν ὕφανση: τὸ στημόνι καὶ τὸ ὑφάδι. Τὸ στημόνι εἶναι λεπτότερο καὶ περισσότερο στριμμένο, τὸ ὑφάδι πιὸ χονδρὸ (ἀνάλογα μὲ τὸ ὕφασμα) καὶ λιγότερο στριμμένο. Τώρα τὰ νήματα εἶναι ἔτοιμα γιὰ βάψιμο, βέβαια μόνο ὅσα ἔγιναν μὲ ἄσπρα μαλλιά. Τὰ φυσικὰ μαῦρα, τὰ «λάϊα», δὲν ἐπιδέχονται βαφή, τὰ σκουρόχρωμα, τὰ «σίβα», μόνο μαῦρα μποροῦν νὰ βαφοῦν.

* * *

Γύρω ἀπὸ τὶς μεθόδους βαφῆς τῶν θεσσαλικῶν νημάτων δημιουργήθηκε ὁ θρύλος πὼς ὑπάρχουν σπουδαῖα μυστικά. Στὴν πραγματικότητα γινόταν ἀπλῶς χρῆση πολὺ παλιῶν συνταγῶν πού ἦσαν γνωστὲς σ' ὁλόκληρη τὴν Ἀνατολή. Εἶναι χαρακτηριστικὸ πὼς ἡ μέθοδος βαφῆς τῶν ξακουστῶν κόκκινων νημάτων τῶν Ἀμπελακίων, ὅπως τὴν περιγράφει ξένος συγγραφέας, εἶναι σχεδὸν ἴδια μὲ τὴ συνταγὴ τοῦ ριζαριοῦ πού ἀναγράφεται σὲ πανάρχαιο αἰγυπτιακὸ πάπυρο.

Πρὶν βαφεῖ τὸ μαλλὶ ὑφίστατο μιὰ εἰδικὴ κατεργασία, πού στὴ σημερινὴ ἐπιστημονικὴ γλῶσσα λέγεται πρόστυψη. Μὲ διάφορα λουτρά προετοιμάζεται τὸ μαλλὶ νὰ δεχθεῖ στερεὰ τὶς χρωστικὲς οὐσίες. Καταστάλαγμα στάχτης, διάλυση στύψης ἢ ἀλατιοῦ χρησιμοποιοῦνται γιὰ τὰ λουτρά αὐτά. Ἀφοῦ τὸ νῆμα στραγγίσει, βάφεται σὲ βραστὸ νερό. Παλιότερα οἱ χρωστικὲς οὐσίες ἦσαν φυτικές: τὸ ριζάρι γιὰ τὸ κόκκινο χρῶμα, τὸ ροδάμι τοῦ πουρναριοῦ γιὰ διαφορετικὸ κόκκινο, ὁ μέλεγος γιὰ τὸ πράσινο, οἱ φλοῦδες τῆς καρυδιᾶς γιὰ τὸ μαῦρο, οἱ ἀγζίες γιὰ τὸ κίτρινο, ἡ φλοῦδα τοῦ πεύκου γιὰ τὸ ἀνοιχτὸ καφέ, τὸ λουλάκι γιὰ τὸ γαλάζιο Ἐπιτυχᾶνονταν ἔτσι στερεοὶ χρωματισμοί, ἀλλὰ παρουσίαζαν δυσκολίες στὴν εὔρεση τοῦ ἀκριβοῦς τόνου. Οἱ καιρικὲς συνθήκες τῆς χρονιᾶς, ἡ σύσταση τοῦ ἐδάφους, ἡ σκληρότητα τοῦ νεροῦ, ἐπιδροῦσαν στὴν περιεκτικότητα τοῦ διαλύματος σὲ χρωστικὲς οὐσίες. Ἐτσι οἱ συνταγὲς δὲν ἦσαν σταθερὲς καὶ ἡ ἐπιτυχία τῆς βαφῆς ἐξαρτῶταν ἀπὸ τὴν ἱκανότητα τῆς τεχνίτρας νὰ βρεῖ τὸ σωστὸ τόνο. Ἀργότερα χρησιμοποιήθηκαν οἱ μπογιὲς τοῦ ἐμπορίου, πού, ὅταν εἶναι καλῆς ποιότητας, δίνουν σίγουρο καὶ σταθερὸ ἀποτέλεσμα.

Γιὰ τὴ σταθεροποίηση τῶν χρωμάτων γινόταν τὸ «στύψισμα», δηλαδὴ τελικὸ λουτρὸ τῶν βαμμένων νημάτων σὲ διάλυση στύψης. Μετὰ τὸ στέγνωμα,

τὸ νῆμα εἶναι ἔτοιμο γιὰ τὴν ὕφανση, ποὺ γίνεται στὸν «ξύλινο» ἀργαλειό. Ἀπὸ τοὺς τρεῖς τύπους ἀργαλειοῦ, τὸν «πλαγιαστό», τὸν «ὄρθιο» καὶ «τοῦ λάκκου» στὴ Θεσσαλία χρησιμοποιεῖται κυρίως ὁ πλαγιαστός. Στηρίζεται σὲ τέσσερα κάθετα ξύλινα πόδια ποὺ συνδέονται χαμηλὰ μὲ τέσσερα χοντὰ σανίδια καὶ ἄλλα τέσσερα στὴν κορυφὴ τους. Ἐπάνω στὸ ἀπλὸ αὐτὸ σύστημα τοποθετοῦνται τὰ πολυάριθμα ἐξαρτήματα τοῦ ἀργαλειοῦ. Λεπτομερειακὴ περιγραφὴ τῶν διαφορῶν ἐξαρτημάτων καὶ τῆς λειτουργίας τους, εἶναι ἔξω ἀπὸ τοὺς σκοποὺς τοῦ σημερινοῦ κειμένου. Ἀνάμεσα σὲ διπλὴ σειρὰ νημάτων, τῶν «στημονιῶν», κινεῖται παλινδρομικὰ ἡ σαῖτα ἀπὸ τὴν ὁποία ξετυλίγεται, κάθετα στὰ στημόνια, ἄλλο νῆμα, τὸ «ὑφάδι». Μετὰ ἀπὸ κάθε διαδρομὴ τῆς σαῖτας, οἱ δύο σειρὲς τῶν στημονιῶν διασταυρώνονται μὲ εἰδικὸ σύστημα κι ἔτσι τὸ ὑφάδι πλέκεται μὲ τὰ στημόνια. Τὰ δόντια ἑνὸς ἐξαρτήματος τοῦ ἀργαλειοῦ, τοῦ «χτενιοῦ», ποὺ κινοῦνται ἀνάμεσα στὰ στιμόνια, παρασύρουν κάθε σειρὰ τοῦ ὑφαδιοῦ καὶ τὴ φέρνουν νὰ ἀκουμπᾷ στὴν προηγούμενη κι ἔτσι τὸ ὕφασμα γίνεται πυκνόν.

Ἀπὸ τὴν ἄποψη τοῦ σχεδίου τὰ ὕφαντὰ διαιροῦνται σὲ δύο κατηγορίες ποὺ καθεμιὰ τους ἔχει ἰδιαίτερη τεχνικὴ ὕφανσης, στὰ «ριγωτὰ» καὶ στὰ «κεντητὰ στὸν ἀργαλειό». Τὰ ριγωτὰ ἀποτελοῦνται ἀπὸ ἀλλεπάλληλες λωρίδες χρωματιστές. Αὐτὸ ἐπιτυγχάνεται μὲ τὴν ἀλλαγὴ, κατὰ διαστήματα, τοῦ χρώματος τοῦ ὑφαδιοῦ. Ὅσες περισσότερες σειρὲς ὑφαδιοῦ περάσουν, τόσο φαρδύτερη γίνεται ἡ χρωματιστὴ λωρίδα. Στὰ κεντητὰ στὸν ἀργαλειό ἡ τεχνικὴ εἶναι περισσότερο πολύπλοκη καὶ δύσκολη ἀλλὰ καὶ τὸ ἀποτέλεσμα πολὺ πιὸ ἐνδιαφέρον. Τὰ διακοσμητικὰ θέματα δημιουργοῦνται μὲ τὴν κατάλληλη συνεχῆ ἐναλλαγὴ τοῦ χρώματος τοῦ ὑφαδιοῦ στὴν ἴδια σειρὰ. Τὰ διάφορα χρωματιστὰ ὑφάδια θελιάζονται μεταξύ τους γιὰ νὰ μὴ χωρίζει τὸ ὕφαντό. Προσεκτικὰ μετρήματα ἐπιτρέπουν στὴν ὑφάντρια ἢ στὸν ὕφαντὴ νὰ δημιουργεῖ πάνω στὴν ἐπιφάνεια τοῦ ὕφαντοῦ ποικίλα πολύχρωμα πλουμῖδια: γλάστρες, πουλιά, ἀνθρώπους, βάζα, γεωμετρικὰ σχήματα. Συχνὴ εἶναι ἡ παρουσία μικτοῦ εἴδους, ὅπου γιὰ ὠρισμένο μῆκος ἐφαρμόζεται ἡ τεχνικὴ τοῦ ριγωτοῦ, ὥστε γίνονται κεντητὰ στὸν ἀργαλειό καὶ οἱ δύο τεχνικὲς ἐναλλάσσονται σ' ὅλο τὸ μᾶκρος τοῦ ὕφαντοῦ. Ἰδιαίτερη τεχνικὴ ἀπαιτεῖ ἕνα ἄλλο εἶδος ὕφαντῶν, τὰ «φλοκάτα». Σ' αὐτά, κατὰ τὴν ὕφανση, τοποθετοῦν σ' ὅλη τὴν ἐπιφάνεια ἄστριφτα κρόσσια, ποὺ τὰ στερεώνουν ἀνάμεσα στὰ στημόνια καὶ τὰ ὑφάδια. Ἐτσι ὅλο τὸ ὕφαντό παρουσιάζει μιὰ θυσανωτὴ ἐπιφάνεια μαλακὴ καὶ ζεστή. Τὰ φλοκάτα εἶναι συνήθως μονόχρωμα.

Τῶν μάλλινων ὕφαντῶν οἱ χρήσεις εἶναι ποικίλες: τὰ *κιλίμια*, μεγαλύτερα συνήθως ἀπὸ τὰ ἄλλα ὕφαντὰ, ποὺ στρώνονται στὸ πάτωμα, οἱ *μπατανίες*, κλινοσκεπάσματα, τὰ *χράμια*, μικροτέρων διαστάσεων καὶ μὲ μακριὰ κρόσσια, ποὺ στρώνονται καὶ πάνω στὰ σαμάρια τῶν μεταφορικῶν ζώων τὶς ἐπίσημες μέρες, τὰ *μαξιλάρια*, προσκέφαλα, κυρίως γιὰ διακοσμητικὴ χρῆση, οἱ *τροβάδες*, μικροὶ σάκκοι, ἀνοιχτοὶ ἔπάνω, ποὺ χρησίμευαν γιὰ τὴ μεταφορὰ τροφίμων ἢ μικρῶν γεωργικῶν ἐργαλείων. Τοὺς κρεμοῦσαν ἀπὸ τὸν ὦμο μὲ, μάλλινο ἐπίσης κορδόνι. Τροβάδες, καμωμένους ἀπὸ τραγόμαλλο, χρησιμοποιοῦσαν γιὰ τὸ τὰγισμα τῶν ἀλόγων καὶ τῶν ἄλλων μεγάλων ζώων. Ἐπίσης γίνονταν μάλλινα

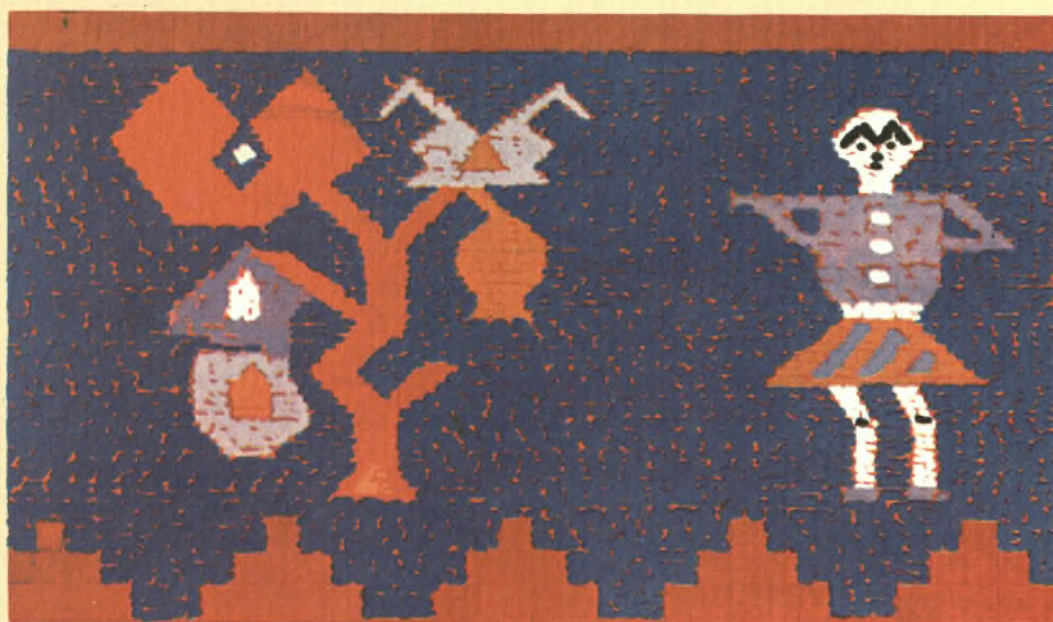
ἄσπρα *σενιόνια, κάπες*, βαριοὶ ἐπενδύτες ἀπὸ τραγόμαλλο, *σκουτιά*, κατώτερης ποιότητας μάλλινα ὑφάσματα καὶ διάφορα ἄλλα εἶδη.

Ἡ σύντομη αὐτὴ περιγραφή δὲ φιλοδοξεῖ νὰ δώσῃ μιὰν ἀκριβῆ εἰκόνα τῆς κατεργασίας τοῦ μαλλιῦ ὥσπου νὰ φτάσῃ στὸ ἔτοιμο ὑφαντό. Περισσότερο θέλησε νὰ κάνει ἓνα γενικὸ σχεδιάγραμμα τῆς φροντίδας καὶ τοῦ μόχθου ποὺ ἀπαιτεῖ τὸ δύσκολο τοῦτο εἶδος τῆς λαϊκῆς τέχνης. Κι ἀκόμα, νὰ προσφέρει ἓνα μικρὸ φόρο τιμῆς στὸ ἄξιο ἀνθρώπινο χέρι καὶ στὸ ἐλληνικὸ μεράκι.

* * *

Τὰ ὑφαντὰ τῆς Θεσσαλίας εἶναι τὰ σιωπηλὰ τραγούδια τῆς ἀπλῆς χαρᾶς. Ἡ ἀλύγιστη ψυχὴ τῶν Θεσσαλῶν χαμογελάει γλυκὰ στὴ ζωὴ μὲ τῶν ὑφαντῶν τὴ μουσική. Καθὼς ἡ ματιὰ περπατᾷ στὸ μάκρος τοῦ κιλιμιοῦ, σέρνει μαζί της τὴν καρδιά ἀπ' τοὺς ψηλοὺς τόνους τοῦ κόκκινου στὶς βαρεῖες νότες τοῦ σκουροπράσινου καὶ τοῦ μαύρου, γιὰ νὰ τραγουδήσῃ τὸν Αὐγερινὸ ποὺ βγαίνει λαμπρὸς πάνω ἀπὸ τὸν κάμπο. Κάθε θεσσαλικὸ ὑφαντὸ εἶναι ἓνα τονισμένο χρονικὸ τῆς μακριᾶς τοπικῆς ἱστορίας. Μέσα του ἀντηχοῦν ἀρχαῖοι παιᾶνες, βυζαντινὲς μελωδίες, ἀνατολίτικοι σκοποὶ, κλέφτικα τραγούδια, καῦμοι καὶ πόθοι ἑνὸς λαοῦ ποὺ ἔχει τὴ δύναμη νὰ φυτεύῃ τὸ λουλούδι τῆς χαρᾶς καὶ τῆς ἐλπίδας στὸ χῶμα τὸ ποτισμένο μὲ δάκρυα καὶ αἷμα. Ἐδῶ ἓνα πανάρχαιο γεωμετρικὸ μοτίβο ἐκεῖ ἓνα βυζαντινὸ κόσμημα. Ἄλλοῦ ἓνα ἀνατολίτικο στολίδι ἀπλοποιημένο μὲ χρωματικὴ ἁρμονία βυζαντινῆς διακοσμητικῆς φρίζας, μιὰ θαμπὴ ἀνάμνηση βγαλμένη μέσα ἀπὸ τὴν κασσέλα τοῦ ναύτη ποὺ γύρισε ἀπὸ τὰ λιμάνια τῆς Φραγκιάς, σχέδια ποὺ ταξίδεψαν μὲ τὰ караβάνια τῶν πραπευτάδων. Κι ὅλα αὐτὰ ὄχι σὰν δανεικὰ «ἐνθέματα» ἀλλὰ σὰν στοιχεῖα μιᾶς καινούργιας σύνθεσης, ποὺ μέσα στὸν περιορισμένο χῶρο ἑνὸς ὑφαντοῦ κλείνει τὸ νόημα τῆς ζωῆς ἑνὸς λαοῦ, καθὼς κυττάξεις ἓνα θεσσαλικὸ ὑφαντὸ, θαρρεῖς πὼς ἀντικρύξεις ἀπὸ ψηλὰ τὸ θεσσαλικὸ κάμπο, πελώριο κιλίμι, ὅπου ἄφησε τὶς πατημασιές της ἡ Ἱστορία.

ΚΙΤΣΟΣ Α. ΜΑΚΡΗΣ



Λεπτομέρειες υφαντών της όρεινης περιοχής Καλαμπάκας, από το χωριό Καστανιά.



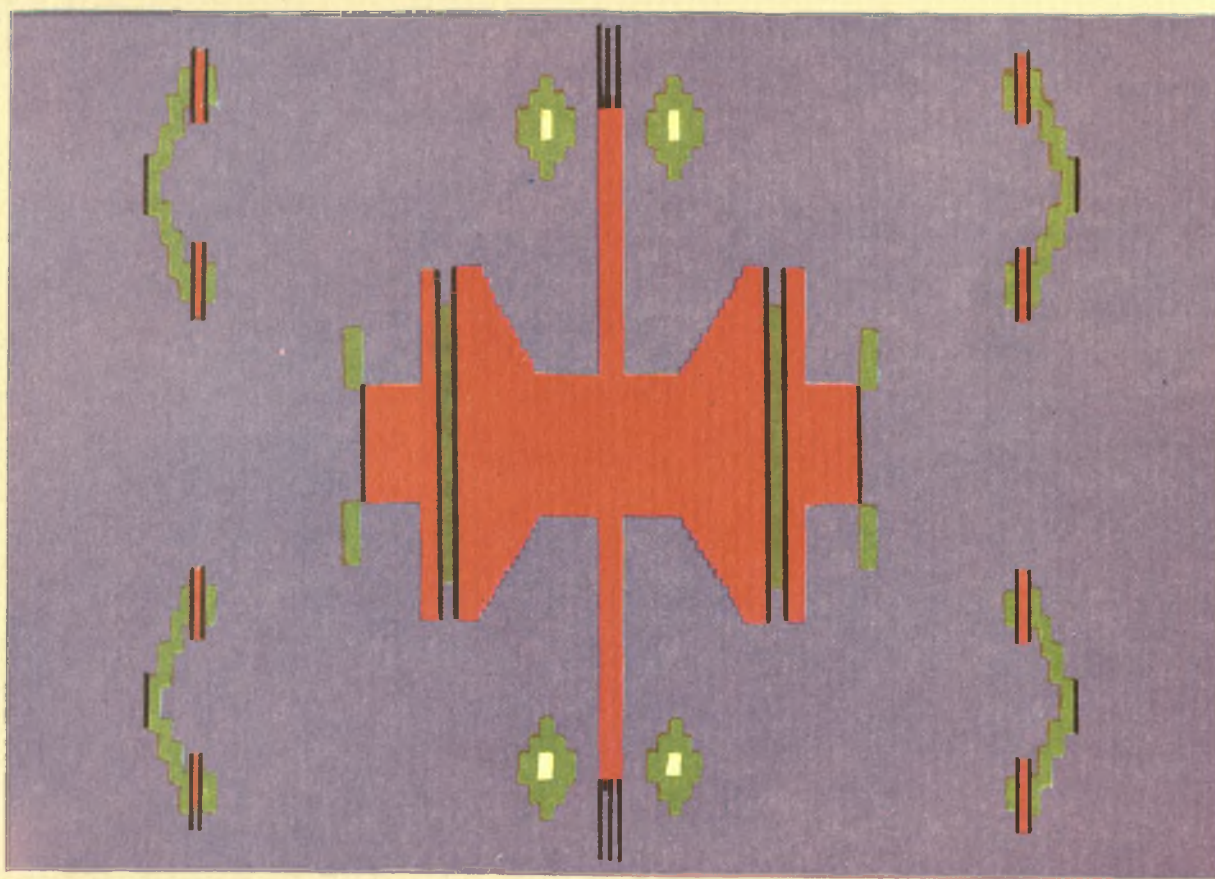
Κιλίμι Πηλίου από τὸ χωριὸ Λαῦκος, κεντητὸ στὸν ἀργαλειό.
Δύο φύλλα. Πλάτος φύλλου 105 ἐκατ.



Κιλίμι Πηλίου. Βρίσκεται στο Μοναστήρι του Ἁγ. Θανάση,
κοντά στο χωριὸ Λαῦκος. Πλάτος φύλλου 100 ἐκατ.



Χράμι Πηλίου, από τὸ χωριὸ Μηλίνα. Ἕνα φύλλο πλάτους 85 ἐκατ.



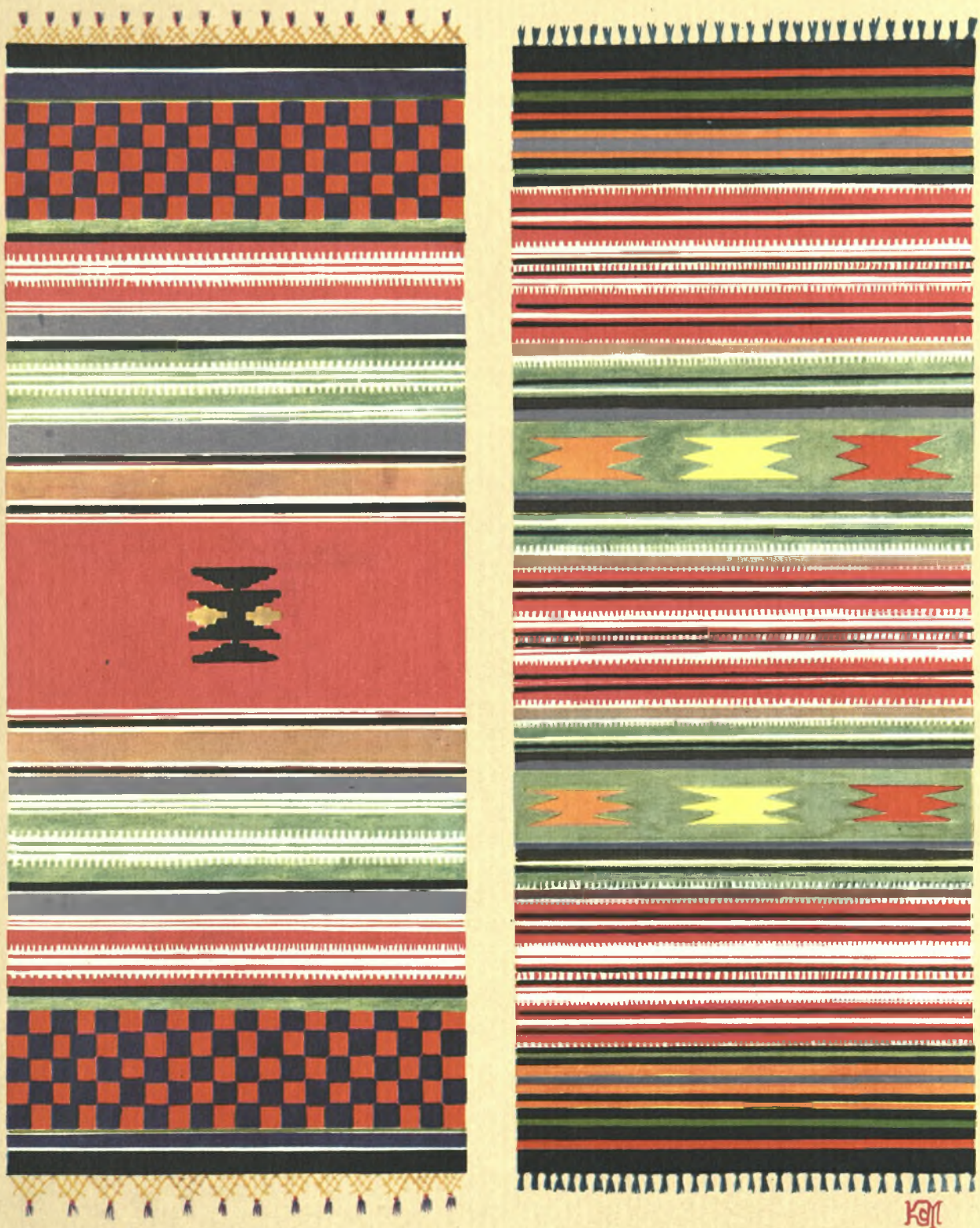
Μαξιλάρια Θεσσαλικῶν Ἀγράφων, ἀπὸ τὸ χωριὸ Καστανιά Καρδίτσης.
Διαστάσεις: τὸ ἐπάνω 58 X 105 ἐκατ., τὸ κάτω 72 X 106 ἐκατ.



Κιλίμι Θεσσαλικῶν Ἀγράφων, ἀπὸ τὴν Καστανιά Καρδίτσας.



Κιλίμι από τὸ χωριὸ Δράκια τοῦ Πηλίου, δίφυλλο. Πλάτος φύλλου 70 ἐκατ.



Κιλίμια Κισσάβου, από το χωριό Άμπελάκια. Ένα φύλλο πλάτους 75 εκατ.



A



B



Γ



Δ

Α'. Χραμάκι από την περιοχή Μηλεών, δίφυλλο. Πλάτος φύλλου 42 εκατ.

Β'. Διακοσμητικό θέμα από κιλίμι νεώτερης κατασκευής, περιοχής Τρικάλων.

Γ'. Διακοσμητικό θέμα Πηλιορείτικου κιλιμιού.

Δ'. Παραλλαγή θέματος από Πηλιορείτικο κιλίμι.



Χράμι νυφιάτικο. "Ένα φύλλο πλάτους 110 εκατ.



Κιλίμι Όλύμπου, από τὸ χωριὸ Λιβάδι, δίφυλλο. Πλάτος φύλλου 51 ἐκατ.



Α'. Πολύχρωμη μπατανία περιφέρειας Άλμυροῦ, ἀπὸ τὸ χωριὸ Φτελιό.
 Β'. Κιλίμι περιφέρειας Άλμυροῦ, ἀπὸ τὸ χωριὸ Φτελιό.
 Ἕνα φύλλο πλάτους 75 ἐκατ.



Κιλίμι περιοχής 'Αλμυροῦ, ἀπὸ τὸ χωριὸ 'Ανάβρα, δίφυλλο. Πλάτος φύλλου 82 ἐκατ.



ΚΘ

Μπατανία Πηλίου, από τὸ χωριὸ Ζαγορά. Πλάτος φύλλου 106 ἐκατ.



Τρία μαξιλάρια του Θεσσαλικού κάμπου, από το χωριό Βελεστίνο.
Διαστάσεις 50X85 έως 60 X 100 εκατ.



A



B



Γ



Δ



E

Ύφαντά από την ὄρεινὴ περιοχή τῶν Τρικάλων: Α' Μαξιλάρι δίχρωμο, διαστάσεων 47 X 90 ἐκατ. Β' καὶ Γ' γεωμετρικὰ διακοσμητικὰ θέματα ἀπὸ μπατανιές. Δ' τμῆμα κιλιμιού. Ε' χραμάκι.



Τρουβαδάκια διαφόρων περιοχών της Θεσσαλίας. Διαστάσεις 32 X 35 έως 50 X 60 εκατ.



A



B

Α'. Κιλίμι από τὸ χωριὸ Πορταριά Πηλίου. Β'. Κιλίμι από τὸ Τρίκερι,
σέ σχῆμα πού λέγεται «σαλὸ» (τρελλό, ἀνήσυχο).
Δύο φύλλα. Πλάτος φύλλου 72 ἐκατ.



B



ΚΘΠ

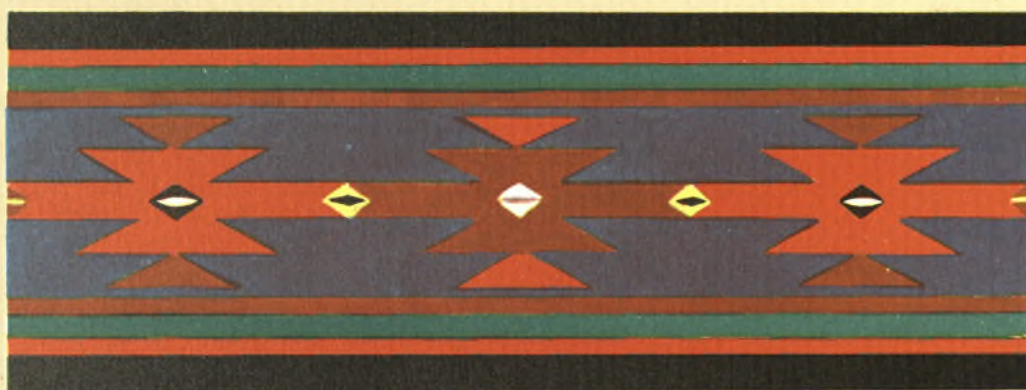
Γ



Κομμάτια από κιλίμια του Τυρνάβου.
Β' και Γ' δίφυλλα. Πλάτος φύλλου 82 εκατ.



A



B



Γ

Τμήματα κιλιμιών του Πηλίου: Α' και Β' από την Μακρινίτσα. Γ' από την Πορταριά.
Δύο φύλλα. Πλάτος φύλλου: Α' και Β' 112 εκατ. Γ' 82 εκατ.