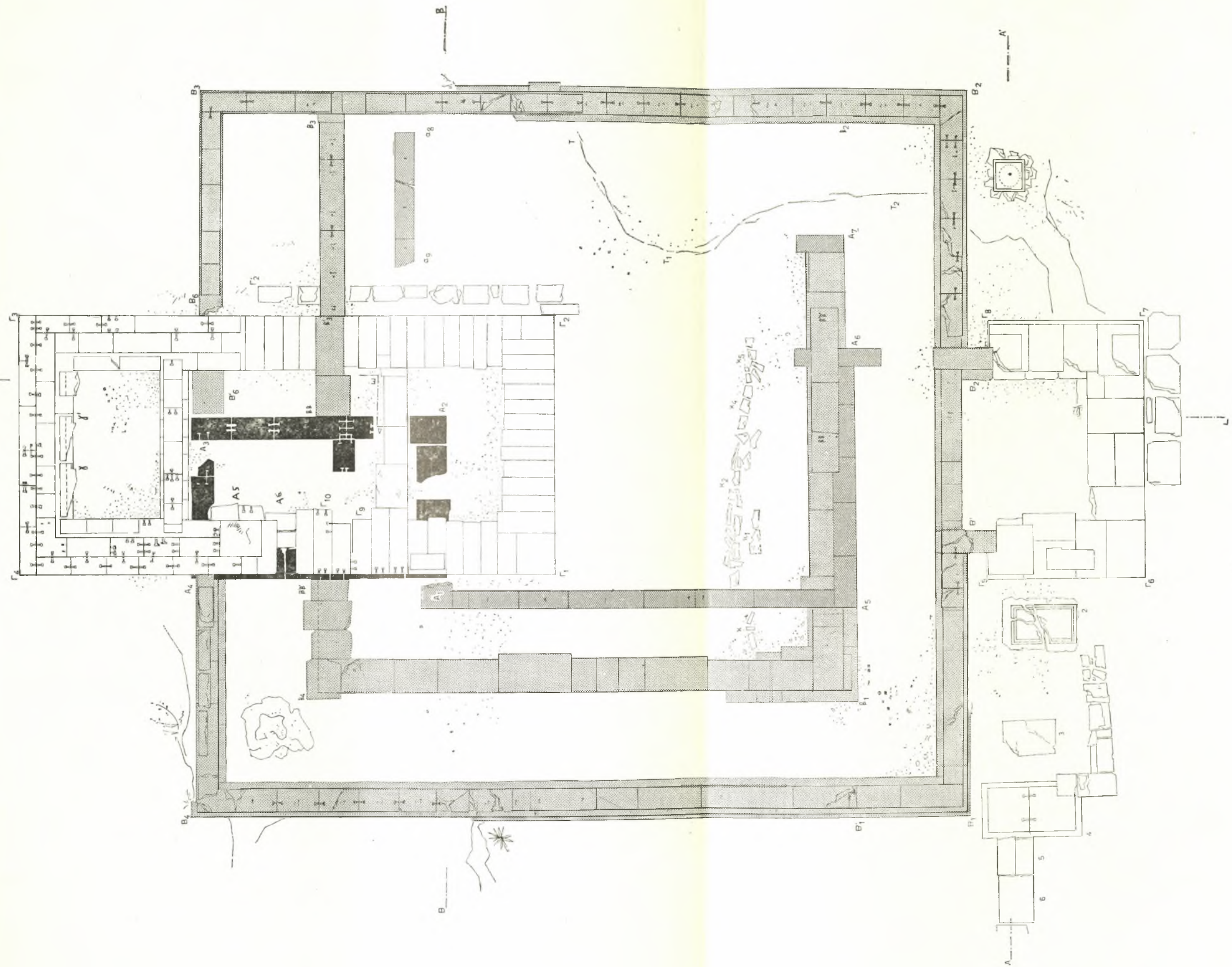
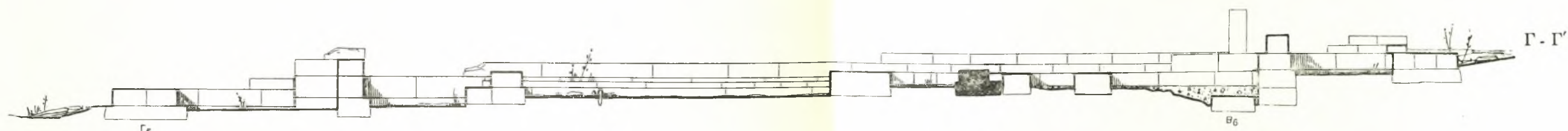
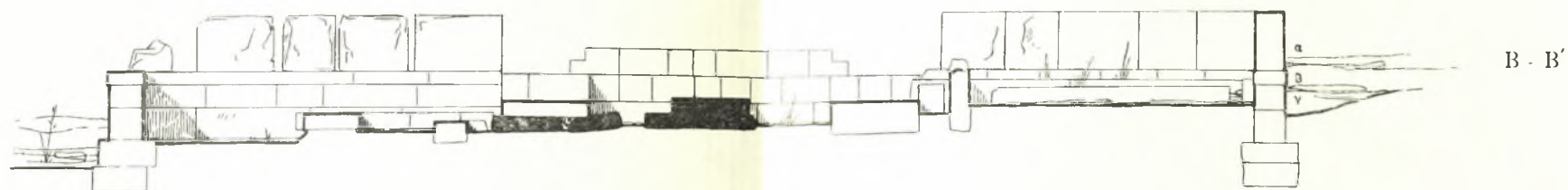




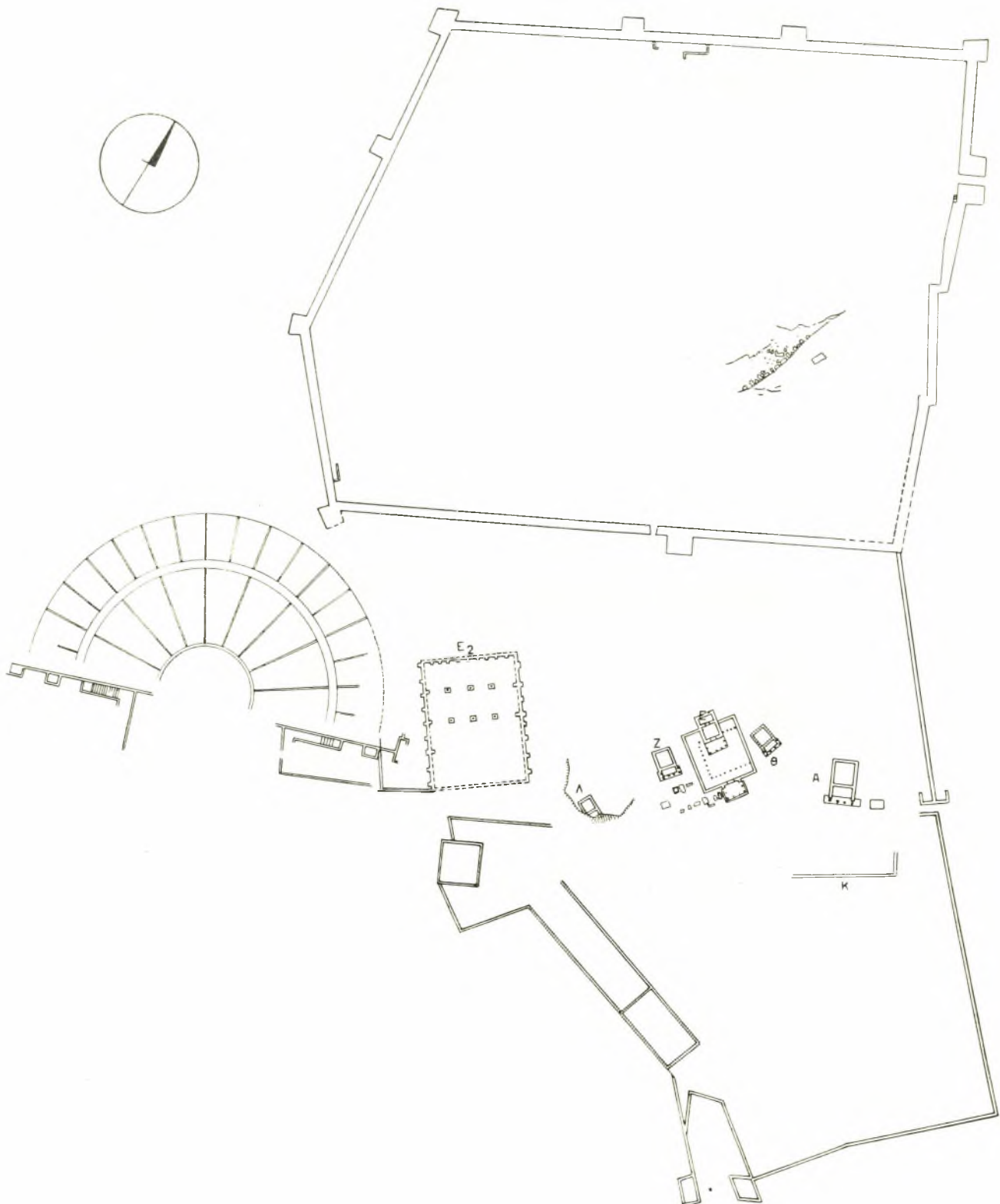
Τοπογραφικὸν διάγραμμα τοῦ χώρου τῆς Δωδώνης.



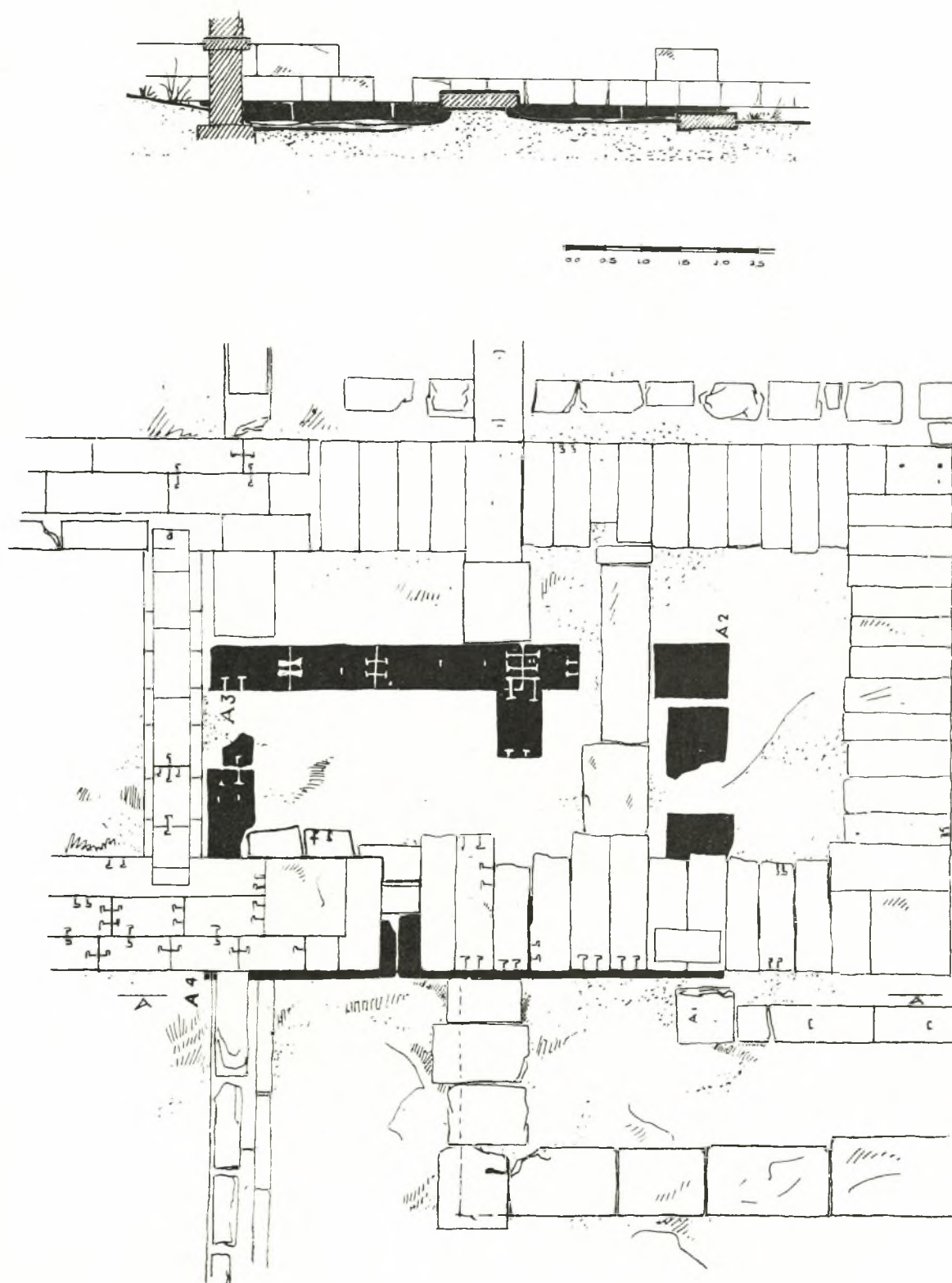
Κάτωφλις διασχούσης καταστάσεως τῆς ἱερᾶς οἰκίας.



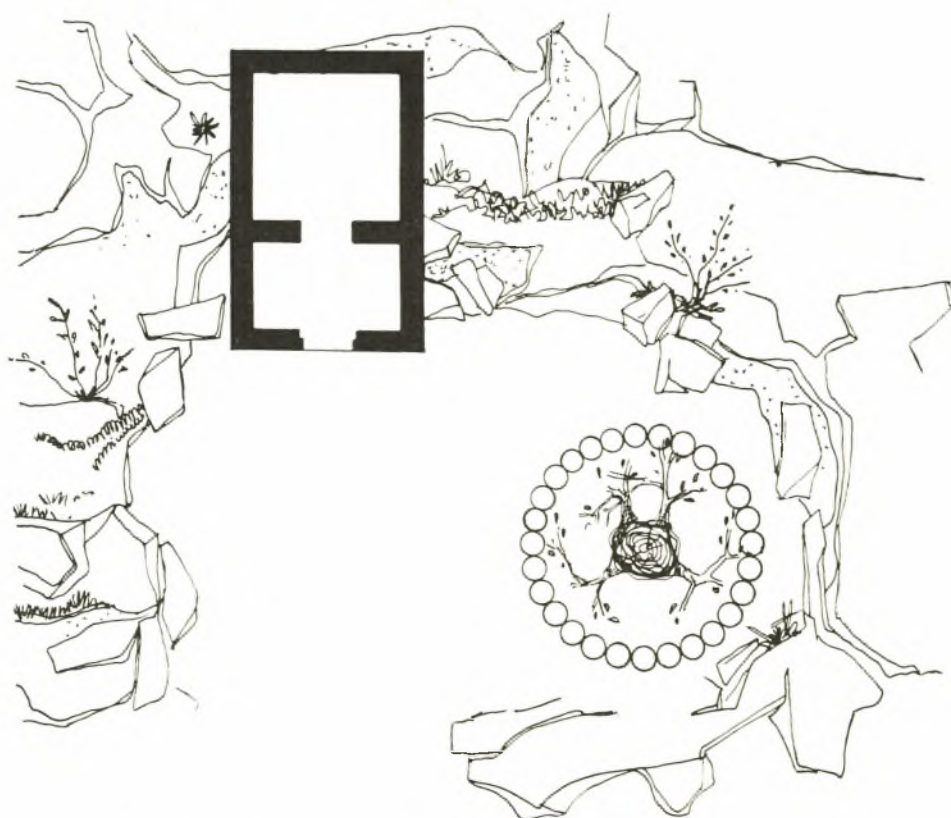
Ἐγκάρσιαι (B - B', A - A') καὶ κατὰ μῆκος (Γ - Γ') τομαὶ τῆς ἱερᾶς οἰκίας.



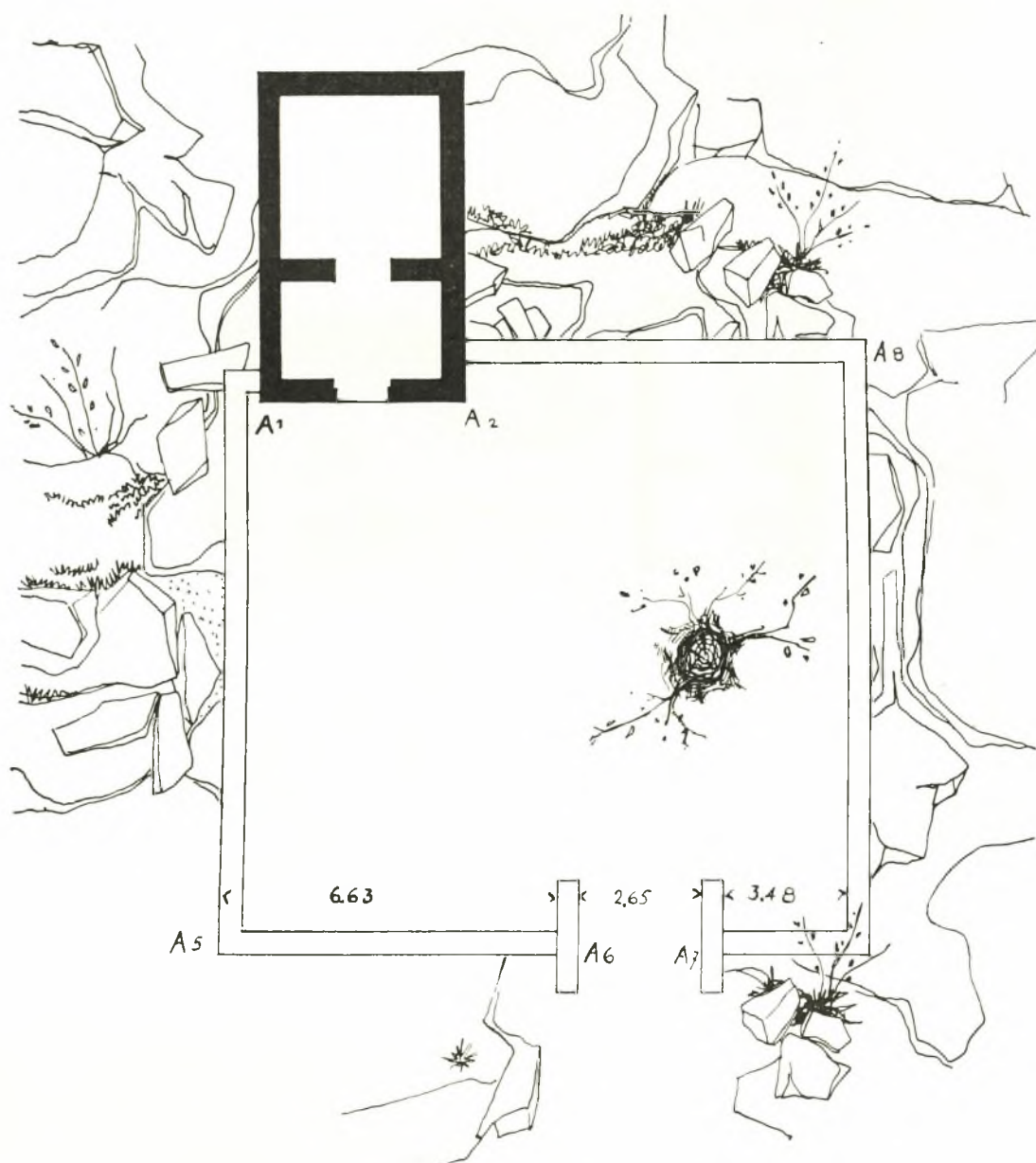
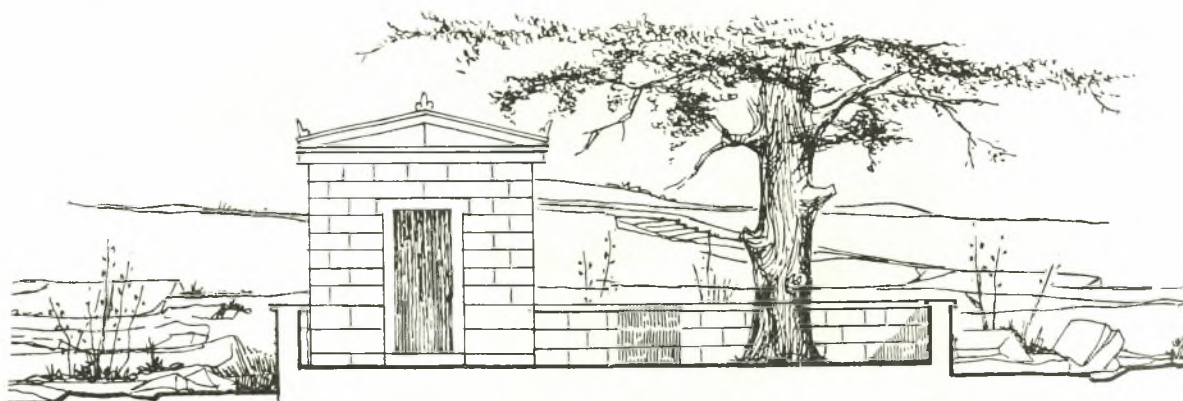
Κάτοπις τοῦ ἱεροῦ τῆς Δωδώνης περὶ τὸ τέλος τοῦ 3ου π.Χ. αἰ.



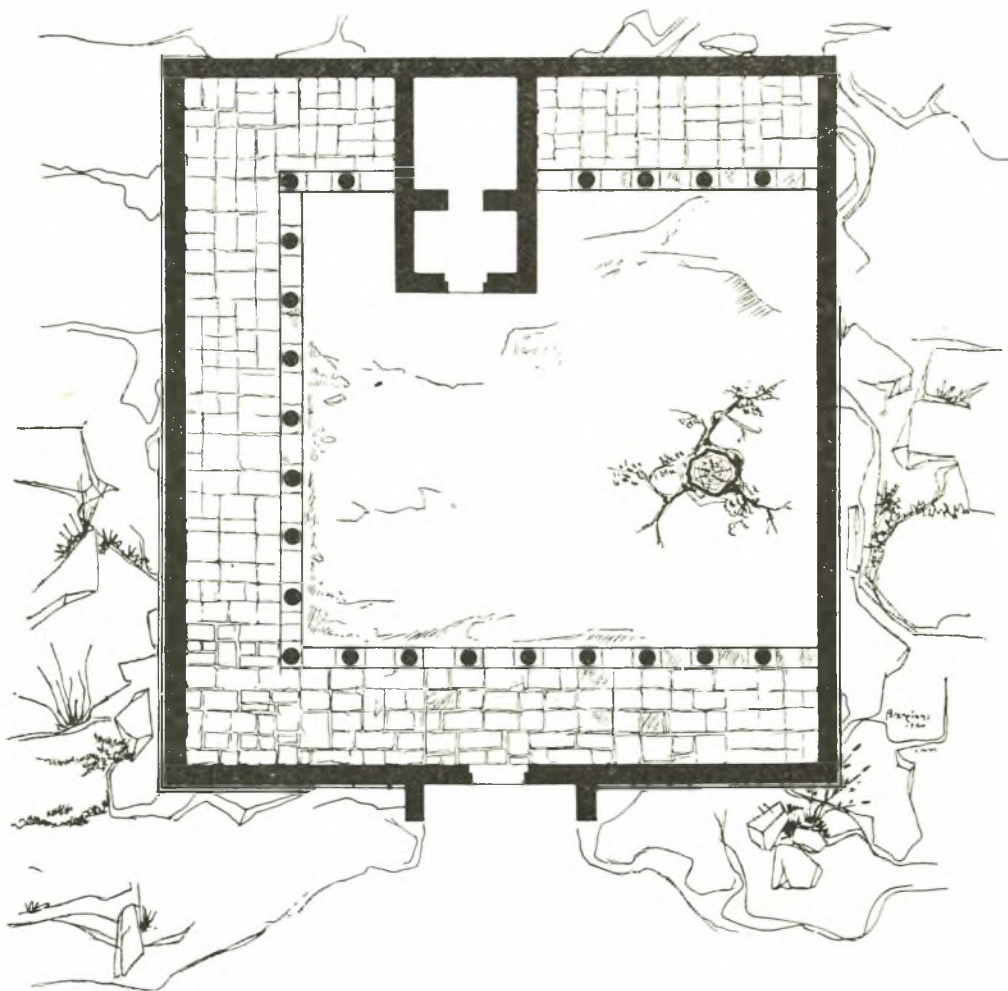
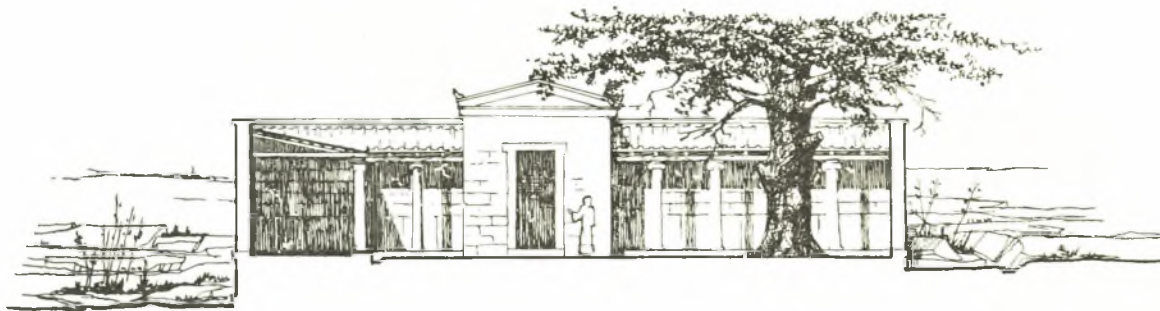
Λεπτομέρεια της κατόψεως και της τομής του πίν. 2 (ελληνιστικός ναός).



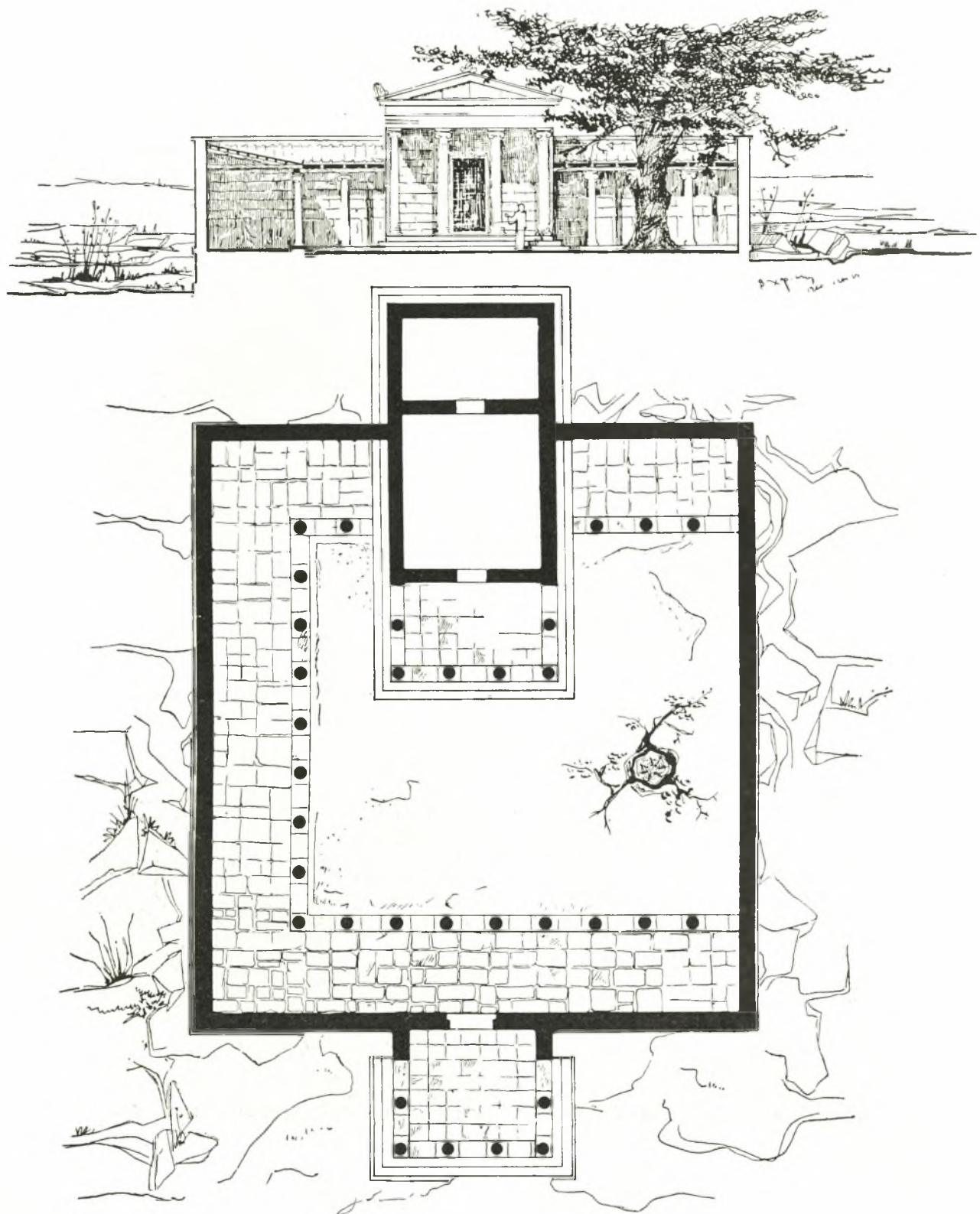
*Αναπαράστασις τῆς κατόψεως καὶ τῆς προσόψεως τῆς ἱερᾶς οἰκίας (α' ἡμισυ τοῦ 4ου π.Χ. αἰ.).



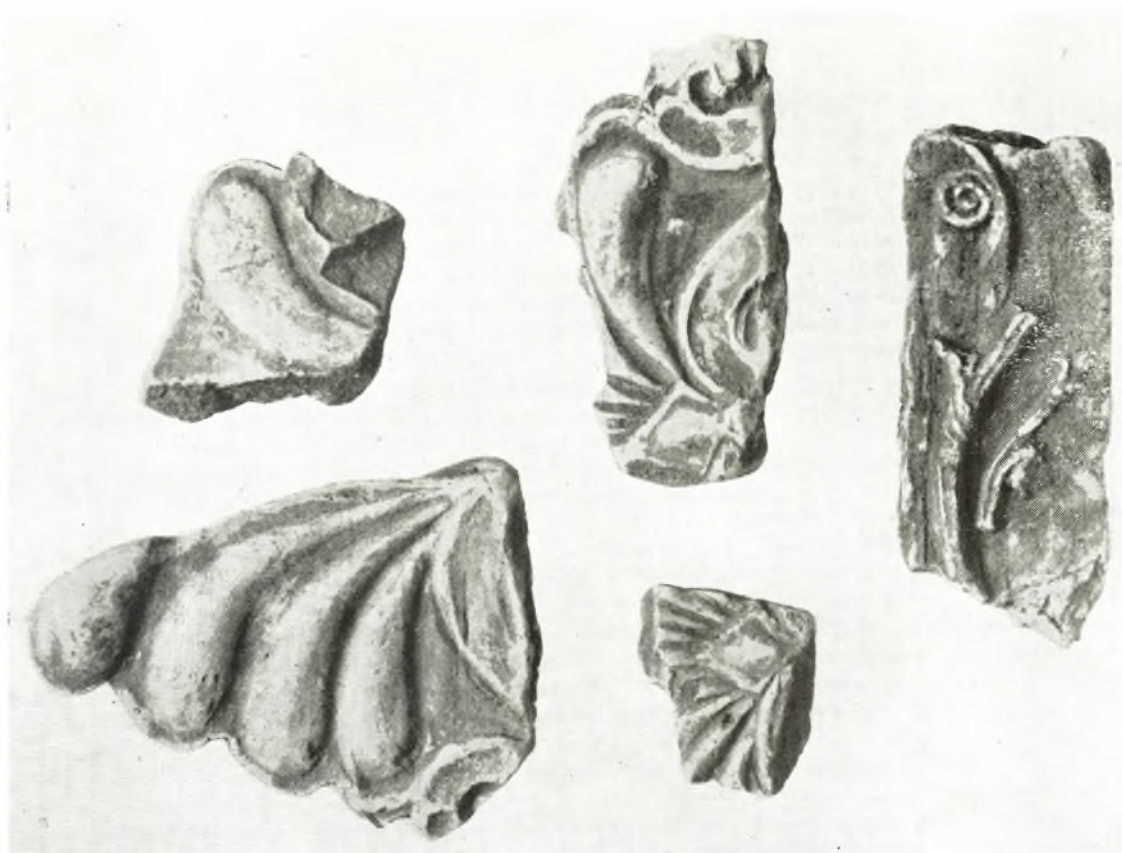
*Αναπαράστασις τῆς κατόψεως καὶ τῆς προσόψεως τῆς ἱερᾶς οἰκίας (β' ἥμισυ τοῦ 4ου π.Χ. αἰ.).



Ἀναπράστασις τῆς κατόψεως καὶ τῆς προσόψεως τῆς Β. πτέρυγος τῆς ἱερᾶς οἰκίας (3^{ος} π. Χ. αἰ.).



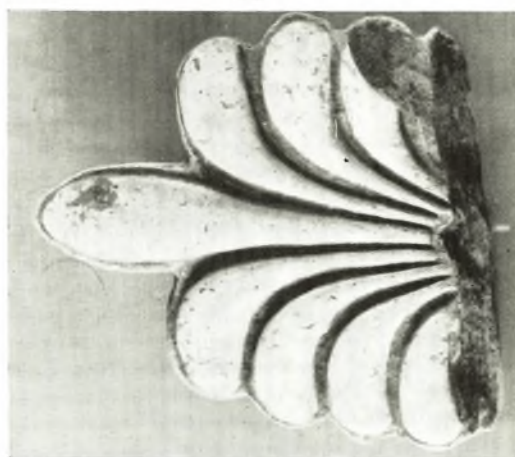
Ἀναπαράστασις τῆς κατόψεως καὶ τῆς προσόψεως τῆς ἱερᾶς οἰκίας (τέλος τοῦ 3ου π. Χ. αἰ.).



α



β



γ

α. Άνθεμοτόν μέτωπον ἡγεμόνος καλυπτῆρος. β. Τμήμα μετώπου ἀνθεμοτοῦ ἡγεμόνος καλυπτῆρος.
γ. Τεμάχια ἀνθεμοτῶν κορυφαίων καλυπτῆρων καὶ σίμης.



γ



β



α



ζ



ε



δ

Ἀνθεμοτὰ μέτωπα ἡγεμόνων καὶ χορυφαίων καλύπτῃρων. (Τὸ γ ἐκ τοῦ καταγωγίου τῆς Κασσώπης. Φωτογραφία P. Franke.)



α



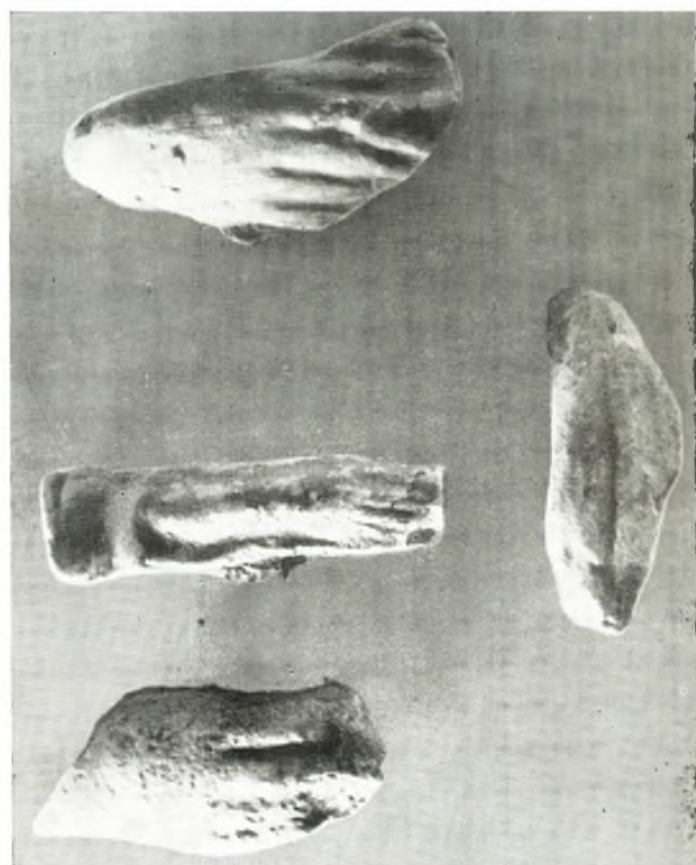
γ

α. Γείσον. β. Ήμερον στρωτήρ. γ. Μέτωπον έπαιετίου ήμερόνος κάλυπτήρος. δ. Ήπειετίς σίμη.

δ



β



δ



γ

α. Πήλινα αναθηματικά ομοιώματα χειρῶν. β. Λίθινον μέταλλον ἀνθεμιωτοῦ ἡγεμόνος καλυπτῆρος.
γ. Τμήματα λεοντοχοράντων ἐκ πηλοῦ (1) καὶ λίθου (2). δ. Λίθινα μέτωπα ἀνθεμιωτῶν ἡγεμόνων καλυπτῆρων.



δ



γ



β



α



η



ζ



ε

α. Λιθινόν λεοντόγραμμα β. Ἀκανθὸς κορινθιακοῦ ἐπικράνου. γ. Τεμάχια γεωμετρικῶν τριπόδων. δ. ε. η. Τμήματα λιθίνων ἐπιγραφῶν.

ΕΥΡΕΤΗΡΙΟΝ ΟΝΟΜΑΤΩΝ

Οἱ μεγάλοι ἀριθμοὶ σημαίνουν τὴν σελίδα τοῦ κειμένου, οἱ μικροὶ τὰς ὑποσημειώσεις. Διὰ κυρτῶν στοιχείων λήματα ἢ ἀριθμοὶ δηλώνουν ἀρχαίας λέξεις, ἀπαντώντας εἰς κείμενα ἢ ἐπιγραφάς. Βραχυγραφίαι: ἐθν.=ἐθνικόν, ἥπ.=ἥπειρος ἱ.=ἱερόν, μυθ.=μυθικός, Ν.=ναός, φυλ.=φυλόν.

- Ἀαρών, 120_{,4}.
 Ἀβορίγεις, 125_{,8}.
 Ἀγάθων, Ζακύνθιος, 160, 160_{,4}.
 Ἀγαμέμνων, 163_{,4}.
 Ἀγ. Νικόλαος, ἥπ., 6, 8 (εἰκ. 7), 8_{,1}.
 Ἀγ. Τριάς, 45_{,1}.
 Ἀδης, 69_{,2}, 120, 132_{,5}, 143, 150, λα-
 τρεία, 126_{,8}, 128.
 Ἀδριανός, 113, 149, 149_{,8}, 151.
 Ἀθαμανία, ἥπ., 145.
 Ἀθηνᾶ, Ν. Ἰωνίας, 91, 91_{,2}, 94, ἱ. Λιν-
 δίας, 18_{,2}, 83, 94.
 Ἀθῆναι, 45_{,2}, 94, 94_{,2}, 117, 132_{,8}, 145,
 145_{,4}, ἀγορά, 148_{,8}, Ἀκρόπολις,
 17.
 — Ἀρειος Πάγος, ἀψιδωτὴ οἰκία, 28.
 — Ναὸς Β. Ἀκροπόλεως, 28_{,8}.
 — — Ν. Δυτ. κλιτύων Ἀκροπό-
 λεως, 38_{,2}.
 — — Ἐρέχθειον, 73, 88_{,8}, 137_{,9},
 138, 138_{,11}.
 — — Ν. Ἡφαίστου, 47_{,4}.
 — — Ν. Ὀλυμπίου Διός, 156_{,11}.
 — — Ν. Ἀθηνᾶς (Παρθενών),
 47_{,4}, 94.
 — — Προπύλαια Ἀκροπόλεως,
 17.
 Ἀθηναῖοι, 17_{,11}, 146.
 Αἰακίδαι, δυναστεία, 92_{,8}, 94_{,8}, 146, 148.
 Αἰακίδης, 92.
 Αἰακός, μυθ., 93, 93_{,7}.
 Αἶας, Λοκρός, μυθ., 160_{,4}.
 Αἶγινα, Ν. Ἀφαίης, 38_{,2}, 45_{,2}, 47_{,4},
 137 βωμός, 137_{,8}, ἔρκος 45_{,2}, 137,
 137_{,8}, κιονόκρανον, 109_{,11}, νυμφαῖον,
 109, τέμενος, 45_{,2}, 137.
 Αἰγισθος, μυθ., 163_{,4}.
 Αἴγυπτος, 96_{,11}, 122_{,5}, 162.
 Αἰμίλιος, Παῦλος, 11, 113.
 Αἰνείας, μυθ., 92_{,8}, 125, 161, 161_{,11}.
 Αἰολεῖς, 13_{,11}.
 Αἰτωλία, 86, 134, 134_{,5}, Ν. Ταξιαρχῶν,
 38_{,2}.
 Αἰτωλοακαρνανία, 86.
 Αἰτωλοί, καταστροφή τοῦ Ἰεροῦ ὑπὸ Αἰ-
 τωλῶν, 3_{,11}, 64, 86, 90, 91, 97_{,2}, 97_{,8},
 111, 112, 134 ἐξ., 148, 151, 156, 157.
 Ἀκαρνᾶνες, 134_{,8}, 134_{,8}.
 Ἀκράγας, 68_{,11}, Ν. Διός, 138_{,11}.
 Ἀκροκόρινθος, 47_{,8}.
 Ἀκτιον, 134_{,8}.
 Ἀλβανία, 10_{,11}, 143_{,2}.
 Ἀλεξάνδρεια, 93.
 Ἀλέξανδρος, Κασσάνδρου, 92.
 Ἀλέξανδρος, Μέγας, 48, 90, 92, 93, 93_{,8},
 93_{,7}, 94, 94_{,8}, 95, 147.
 Ἀλέξανδρος Α΄, Μολοσσός, 91, 92, 92_{,11},
 93, 94, 147.
 Ἀλκέτας, 65, 133, 145, 145_{,8}, 145_{,8}, 146,
 146_{,4}.
 Ἄλος, 91.
 Ἀλποχώρι, ἥπ., 6_{,11}.
 Ἄλτις, 4, 18_{,8}, 29, 126, 132_{,5}, 162_{,8}, 163,
 163_{,8}, 163_{,4}.

- Ἄλυσζία, Ν., 86,₂.
 Ἀμβρακία, Ἦπ., 115,₆, 125, 126, 126,₁₁, 132,₈, 161.
 — ἡρώον Αἰνείου, 92,₃, Ἴ., 92, 94,₂, Ἴ. Ἀθηνᾶς, 92,₃, Ν. Ἀρτέμιδος Ἡγεμόνης, 92,₃. Ν. Ἀσκληπιοῦ, 92,₃, Ν. Ἀφροδίτης, 92,₃. Ν. Ἡρακλέους, 92,₃, Πυρρεῖον, 92,₃.
 Ἀμβρακικός, Ἦπ., 8,₁₁, 125, 126, 128, 144, 145.
 Ἀμβρακιῶται, Ἦπ., 115,₆.
 Ἀμμότοπος, Ἦπ., 47,₃.
 Ἀμύκλαι, 121.
 Ἀμφίπολις, Ν. Ταυροπόλου, 90,₅.
 -άν, -άνες, κατάληξις ἐθν., 126,₃.
 Ἀνακτόριον, 76,₃.
 Ἀνδρομάχη, μυθ., 93, 125, 161.
 Ἀντίγονος, Γονατᾶς, 87,₂, 91, 97,₁₁, 112.
 Ἀντιόχεια, 29,₄, 90.
 Ἀντίοχος, Ἐπιφανής, 110, 156,₁.
 Ἀντίπατρος, Κασσάνδρου, 92.
 Ἀντισσα, ἀψιδωτὸν ἱερὸν Α, 28, 28,₈, Ἴ. Β, 29.
 Ἀντωνίνος, Πίος, 88,₄.
 Ἀπειρωτᾶν, Κοινόν, 92,₁₁, ἰδὲ καὶ λ. νόμισμα.
 Ἀπολλόδαμος, γεωγράφος, 115, 116.
 Ἀπόλλων, 69,₂, 160, 160,₄, Πύθιος Δελφῶν, 120,₂, 121, 129,₁₁, Ἐπιδάυρου, 85.
 Ἀπολλωνία, Ἦπ., 109,₁₁, 167.
 Ἀραφήν, 26,₁₁.
 Ἀργεάδης, ἰδὲ Μενέδημος.
 Ἀργοναῦται, 114,₂.
 Ἀργος, Ἡραῖον, 29, 45,₂, πῆλινος οἰκίσκος, 29, θάνατος Πύρρου, 147.
 Ἀργώ, 114,₂.
 Ἀρης, 69,₂, 121,₈.
 Ἀριστείδης, 115, 116, 116,₄, 117,₃.
 Ἀριστείδης, Αἴλιος, 116,₄.
 Ἀριστόδημος, 89.
 Ἀριστοτέλης, 115, 116, 117, 117,₃, 118, 119, 122, « Ἠπειρωτῶν Πολιτεία », 117,₃, « Περὶ Παροιμιῶν », 117,₃.
 Ἀρκαδία, Κώτιλον, ναός, 38,₂, Λύκαιον, βωμός, 121, Ἴ. 45,₂, 121, 160, τέμενος Λυκαίου Διός, 46,₁₁.
 « Ἀρρηφόρος », ἰδὲ « Ἀδλητρίς ».
 Ἀρτεμις, 29,₄, 121, Ἡγεμόνη, 92,₃, Σώτεια, 89, Ταυροπόλος, 90,₅, Ὑμνία, 29,₄.
 Ἀσίς, γαῖα, 91.
 Ἀσκληπιός, 85.
 Ἀσσυρία, 122,₆.
 Ἀτθιδογράφος - οἱ, 115, 116, 116,₃.
 « Ἀτθίς », 116,₃, 117,₃, 118.
 Ἀτιντανία, Ἦπ., 145.
 Αὔγουστος, 113, 113,₄, 149, 149,₄, 149,₁₇, 149,₃.
 « Ἀδλητρίς », 115,₃, 116,₁₁, 116,₃, 117,₄.
 Αὔστρια, 95.
 Ἀφροδίτη, 69,₂, 121, 121,₃, 143,₁₁.
 Ἀχέρων, Ἦπ., 8,₁₁, 126,₃, 128, 143, 144.
 Ἀχιλλεύς, μυθ., 93, 94, 127, 128, 161.
 Ἀῶος, Ἦπ., 91.
 Βαλκάνια, 96,₁₁.
 Βάρβαροι, ἰδὲ φύλα βαρβαρικά.
 Βέλλιανη, Ἦπ., 47,₃.
 Βελτιστινός, Ἦπ., 7.
 Βεράτι, Ἦπ., 10,₁₁.
 Βερενίκη, ἡ Βερονίκης, Ἦπ., 93, 93,₃, 93,₄, 94,₂.
 Βερενίκη, σύζυγος Πτολεμαίου Α', 93.
 Βιέννη, 95.
 Bischofswald, 13,₁₁.
 Βοιωτία, 69,₁₁.
 Boscovale, villa, παράστασις ἱεροῦ, 84,₁₁.
 Βουνί, Ἴ., 45,₂.
 Βουχέτιον, Ἦπ., 126, 144.
 Βυζάντιον, 120,₄.
 Γαλάται, 112.
 Γαλατάκι (Σολύγεια), Ν. ἀψιδωτός, 29, 66,₁₁.

Γαρδίκι (Πασσαρών), Ὡπ., 3,₁₁, 10,₁₁,
111,₅₅, 173,₁₁.
Γέλας, 46,₁.
Γιτιάδας, 121.
Γκούμανη, Ὡπ., ἀκρόπολις, 47,₂.
Γλανκίας, 92.
Γόννοι, 28.
Γραῦες, Ὡπ., 69,₁₁.
Γραϊκή, Ὡπ., 69,₁₁.

Clusium, 121.

Δᾶ, ἰδὲ καὶ Δῶ, 132,₅₅.
Δαλματικά, ἀκταί, 10,₁₁.
Δαμάτηρ, 120,₅₅, 132,₅₅.
Δάρδανος, μυθ., 93.
Δελφοί, 15, 28, 44,₁₁, 45,₂₂, 48,₂₂, 90,₅₅,
94,₂₂, 114,₂₂, 120,₂₂, 122, 123,₁₁,
126,₆₆, 129,₁₁, 132,₅₅, 134,₃₃, 161,
θησαυρὸς Κνιδίων, Σιφνίων, 138,₁₁,
Ν. Ἀπόλλωνος, 45,₂₂, 90,₅₅, 98,₃₃,
136, τέμενος Νεοπολέμου, 32,
χάσμα, 121, 121,₃₃, 129,₁₁, 133, 150,
158.
Δῆλος, 28, 29, 48,₂₂, 90,₅₅, 104,₃₃, Ἀρχη-
γέσιον, 38,₂₂, 68, ἀψιδωτόν, 28,₅₅,
29, ἱερὰ οἰκία, 137, ἱερὰ ὁδός, 122,
131,₃₃, Κερατῶν, 122, 130, βωμὸς
Κεράτινος, 28,₅₅, 130-131, Λητώον,
47,₃₃, Ν. Διδς Κυνθίου καὶ Ἀθη-
ναῖς Κυνθίας, 137,₃₃, Διδς Ναίου,
142,₅₅, δύο ναοὶ νοτίως Ἀρχηγε-
σίου, 38,₂₂.
Δημητριάς, ἀνάκτορον, 87,₂₂, 94,₂₂, 158,₂₂,
Σαραπίειον, 87,₂₂, 136,₂₂.
Δημήτριος, Πολιορκητής, 69,₁₁, 87,₂₂, 93,
94,₂₂.
Δημοκρατία, Ὡπειρωτῶν, 108, 112,₃₃, 129,
132,₃₃, 148.
Δήμων, 115, 115,₅₅, 116, 116,₃₃, 117, 117,₄₄,
118, 119.
Διμήνη, 28.
Διόδωρος, 134 ἐξ.

Δῖον, Ν. Διδς, 90,₅₅, 134,₂₂.
Διονύσιος Α', 146.
Διονυσόδωρος, 175.
Διόνυσος, 46,₁₁, 69,₂₂, 121,₂₂, 143,₁₁.
Diuija - Diwija - Διώια, 128.
Διώνη, 17, 44,₁₁, 48, 76, 92,₄₄, 128, 130,
130,₁₁, 130,₁₁, 132,₃₃, 142,₂₂, 143,₁₁,
148,₃₃, 150, 151, 160, 160,₃₃, 165,
ἄγαλμα, ἔδος, 17,₁₁, 44,₁₁, 48, 82,
δμώνυμος Διδς, 130,₁₁, 160,₃₃.
Δρεῖρος, Ν., 38,₂₂.
Δρυάς, μυθ., 163,₃₃.
Δυμόκαστρον, Ὡπ., 47,₃₃.
Δώ (-μάτηρ), 132,₅₅.
Δωδωναῖοι, 8,₁₁.
Δωδώνη, ἀκρόπολις, 3,₁₁, 4 (εἰκ. 3), 4,₁₁,
4,₄₄, 5, 7, 14, 15, 18, 18,₃₃, 19, 97,
147, 148, 151.
ἀνάλημμα Γ, 113.
ἀνάλημμα Κ, 4,₁₁, 14, 18, 69,₂₂, 166.
ἄνδρρον, 4,₁₁, 18, 69,₂₂.
βάθρα (ἀναθηματικά), 4, 14, 18, 21,
31, 54, 65, 73 ἐξ., 81, 87, 104,₂₂,
113, 134, 136, 157.
βάσεις, 14, 69,₂₂.
βασιλική, 1, 3, 12, 14, 15, 16, 20,₂₂,
32,₂₂, 74, 97,₃₃, 136, 150, 151, 152.
βωμὸς Α', 1, 14, 27, 69,₂₂.
ἐπισκοπή, ἔδρα, 12, 150.
ἐστία, 69,₂₂.
θέατρον, 1, 3,₁₁, 4, 6 (εἰκ. 5), 7, 9
(εἰκ. 8), 14, 18,₃₃, 19, 81, 97, 97,₂₂,
113, 113,₄₄, 129,₃₃, 147, 148, 148,₃₃,
149, 151, 152, 174, ἄβακες, 149,
ἀκροκέραμοι, 172,₁₁, 174, ἐπισκευ-
αί, 149,₄₄, 151, καταστροφή, 149,
150, ἀρένα, 113, 113,₄₄, 129,₃₃, 149,
149,₇₇, 150, 151, 174, κίονες - κιο-
νόκρανα, 108, 109, βάσεις κ., 109,
112, κονίστρα, 149, προσκήνιον,
97, 108, 109, 149,₄₄, 151, ὀρχήστρα,
113, 149, σκηνή, 149, 149,₄₄, 151,
172, 172,₁₁, στοά, 149.

- κατάληψις Ἱεροῦ ὑπὸ Μολοσσῶν, 145-146, 151, 161.
- καταστροφή, Ἱεροῦ ὑπὸ Αἰτωλῶν, 3₁₁, 64, 86, 90-91, 97, 97₂, 97₃, 111, 112, 134 ἐξ., 148, 151, 156, 157, ὑπὸ Ρωμαίων, 111, 113, 135, 148-149, 151, ὑπὸ Θρακῶν, 119, 149, 151, ὑπὸ Χριστιανῶν, 67, 80, 112₃, 150, 151.
- Ναοί, 90, Ναὸς Α (Ἡρακλέους), 12 (εἰκ. 11), 14, 18, 19, 20, 21, 32₂, 64, 64₁₁, 69₂, 73, 81, 81₁₁, 97, 97₃, 104₁₁, 106₂, 107, 109, 111, 135, 147, 148, 151, γείσον 64, 97, 97₃, 107, 111, θριγκός, 64, κιονόκρανα, 97₃, τρίγλυφοι, 64, 97, 97₃, 109, 111, Ναὸς Γ (Διώνης), 7, 13 (εἰκ. 12), 14, 64, 69₂, 81, 97, 111, 135, 147, 151, 166, 169, Ναὸς Ζ (Ἀφροδίτης), 4, 14, 15 (εἰκ. 14), 18, 19, 21, 54, 55, 69₁₁, 81, 97, 104₁₁, 104₃, 135, 147, 151, 172, 176, Ναὸς Θ (Διώνης), 4, 14 (εἰκ. 14), 18, 19, 20, 21, 54, 69₂, 80, 81, 97, 104, 104₁₁, 104₃, 106, 106₂, 107, 109, 135, 148, 151, 155, 168, 170, 171, 176, Ναὸς Λ, 14, 18, 19, 69₂, 81, 96₁₁, 135, 176.
- ὁδός, ἱερά, 81.
- οἰκία ἱερὰ Ε1, ἄβατον, 17, 25, 27, 33, 40, 44, 45-46, 49, 64, 65, 78, 79, 81, 82, 98, 114, 118, 122₃, 123, ἀγκῶνες, τεκτονικοί, 50, 53, 57, 57₂, 58, 66, 78, 86, 104, 106, 106₃, ἀγωγὸς ἀποχετευτικός, 51-52, 59, 72, 73₂, 156₂, ἄδυτον, 31, 33, 39, 49, 98, 98₃, 99, 100, 102, 103, 112, 142, 155, 157, 173, ἀέτωμα, 38-39, 100, ἀντίθημα ἀετ., 39, δοκοθήκη, 39, κλίσεις ἀετ., 39, 47, 47₄, 169, 170, ὀρθοστάται, 38, 39, τύμπανον, 38, 39, 47, 100, ἀκρωτήριο 175, ἄξων ναοῦ, 18, 33, 40, 43, 45, 49₁₁, 71, 80, 82, 99, 101-102, 110, 152 ἐξ., ἄξ. κιόνων, 62, ἄξ. προπύλου, 106, ἄπεργον, 50, 57, 66, 76, 77, 86, 106, αὐλή, 32, 33, 41, 42, 43, 45, 49, 51, 54, 54₁₁, 56, 61, 63, 64 ἐξ., 70, 79, 80, 82, 87, 91, 98, 99, 133, 152 ἐξ., βόθρος, ἀπορριμμάτων, 20₂, βωμός, 25₁₁, 27, 46, 67, 68, 80, 81, 133, 133₃, 150, 158, γόμφος, 46, γόμφωσις, 38, 43, 57, 58, 60, 61, 71, 76, 78, 99, 105, δάπεδον, 53, 64 ἐξ., 79, διλιθικός, 61, 62, δοκὸς κορυφαία, 139, ἐμβάτης, 52, 61, 62, 155, 156, 157, ἐμπόλιον, 25, 28, 57, 58, 59, 74, 172, ἐπίκρανον, 73, 175, ἐπιστύλιον, 38, 157₂, 175, ἐστία, 25, 66, 66₁₁, 68, 70, 80, 127, 163₃, ἐσχάρα, 66, 66₁₁, εὐθυνηγία, 38, 42, 46, 53, 55, 57, 59, 61, 62, 65, 99, 101, 102, θριγκός, 38-39, 91, 157, καλύβη, ἐλλειψοειδής, 24 ἐξ., 44-45, 46, 81, 123, 144, 164, κατὰ μίττα, 57, 67₂, 77, 104, 104₃, 105 (εἰκ. 87), 106, 107, κατώφλιον, 72, 73, κεκλιμένον, ἐπίπεδον, 42, 45, κέραμοι στέγης, 22₅, 39, 39₂, 47, 64, 67, 86, 107-108, 112₃, 114₁₁, 146, 164, 166 ἐξ., κιονόκρανον, 63, 63₁₁, 86, 97₃, 106 (εἰκ. 88), 107, 108-109, 112, 156₂, 175, κιονοστοιχία, 62-63, κίων, 38, 52, 62, 63-64, 67, 78, 91, 102, 121, 156₂, 157, βάσεις κ., 63, κλίμαξ, 42, 45, 54₁₁, 72-73, 78, κορωνίς παραστάδος, 63, κρηπίς κρηπίδωμα, 21, 48₃, 52 ἐξ., 58, 64, 66, 67, 71, 86, 98, 101-102, 105, 156, λεοντόκρανον, 64, 86, 131₃, 173 ἐξ., μέγαρον (= βόθρος, χάσμα), 38, 68 ἐξ., 80, 81, 122₃, 129, 133, 150, 158, 163₃, 168,

μετακίονιον, 38₁₁, 71, μεταξόνιον, 48₃₃, 52, 59₁₁, 61, 62, 63, 72, 79₁₁, 80, 99, 101, 102, 102₁₁, 106-107, 152 ἔξ., μολύβδινος, 36, 47, μολυβδοχοημένος, 34, 35, μολυβδοχόησις, 57, 78, 172, μόλυβδος, 36, 37, 172, μοχλοβόθρια, 41, 57, 59, 61, ναΐσκος, 15, 16-17, 24, 27, 30, 31 ἔξ., 43, 44, 45, 46, 48, 49, 54₁₁, 62, 71, 78 ἔξ., 90, 91, 99, 114, 140-141, 144, 145, 146, 151, 156, 157, 158, 161₁₁, 174, 175, ναός, τετράστυλος, 18, 24, 31, 32, 34, 38, 50-51, 62, 98 ἔξ., 110, 114, 154 ἔξ., 173, 175, ὄλμος, 71, ὀρθοστάτης, 42, 48₃₃, 56, 57 (εἰκ. 58), 58, 65, 71, 72, 73, 86, 102, παραστάς, 38, 40, 42, 63, 71, 72, 73, περίβολος, ἰσοδομικός, 15, 16, 17, 19₁₁, 27, 30, 33, 39, 41 ἔξ., 47, 48, 50, 54₁₁, 59, 90, 91, 114, 118-119, 122, 123, 141, 144, 147, 151, 159, 161, 174, 175, περίβολος τριπόδων, 16, 17, 46, 69₃₃, 114 ἔξ., 130, 147, 164, 174, 175, περιτένεια, 50, 57, 66, 66₃₃, 67, 77, 104, 104₃₃, 106, 107, περίστυλος, 70, 79, 80, 81, 82₁₁, 84, 84₁₁, 87, 91, 140, 144, 151, 159, πρόναος, 32, 34, 38, 38₁₁, 40, 42, 63, 78, προοικοδομικόν, Ἱερὸν, 114 ἔξ., προϊστορικόν, 127 ἔξ., 144, πρόπυλον, 18, 24, 31, 33, 51, 63, 86, 99, 103 ἔξ., 107, 110, 114, 154, 156, 157, 158, ἀναβαθμοί, 106, κιονόκρανον, 106 (εἰκ. 88), 107, 108-109 κίων, 107, 110, βάσις κ., 108, πρόσβασις, 45, 54₁₁, 70, πρόστασις, 70 ἔξ., 78, 99, 110, σηκός, 31 ἔξ., 78, 90, 90₁₁, 134 ἔξ., στοαί, 33, 42, 49, 50, 53, 54, 58, 59, 61, 62, 63, 64, 65, 66, 78 ἔξ., 90, 134, 134₁₅, 141-142, 150, 151, 155 ἔξ.,

164, 174, 175, στροφεύς, 71, ταινία, 41, 47, 47₃₃, 57, στυλοβάτης, 48, 50-52, 54, 58 ἔξ., 65, 66, 72₁₁, σύνδεσμοι, [—], 25, 27, 35, 36, 37 (εἰκ. 29), 38, 47, 47₃₃, 50, 57, 58, 60, 71, 76, 87, 99, 101, 107, 108, 112₃₃, πελεκόμορφοι, 34, 35, 36, 47, 47₃₃, 50, 89, διπλοῦ ταῦ, 36, 112₃₃, τάφος T-T¹-T², 66 ἔξ., 80, 150, 167, 168, 172, 175, τέμενος, 17, 27, 30, 39 ἔξ., 42, 43, 44, 50, 82, 114, 118, 122, 125, 130, 131, 132, 134₃₃, 158, 159, τοιχοβάτης, 42, 52, 53, 54, 56, 57, 57₃₃, 58, 59, 64, 65, 71, 72, 72₁₁, 86, 99, 102, ὑπέρθυρον, 42, ὑποβατήρ, 61, 106.

οἰκοδομήματα, E² (ὑπόστυλος αἰθουσα), 4, 14, 19, 81, 97, 109, 135, 148, 151, 152. H, 4, 14, 19, 135, H², 4, 14, 21.

περίβολος Ἱεροῦ, 3₁₁, 4, 7, 14, 15, 18, 81, 97, 97₁₁, 148, 151.

στάδιον, 14, 148, 151.

στοαί, 90, 147, 151.

τάφος I, 4, 14, 39₃₃, 172.

τεῖχος, 3, 3₁₁, 4₁₁, 14, 18, 19, 97.

τεμένη, 90.

Δωριεῖς, 127.

Δωρίμαχος, 90, 111, 134, 135, 148, 156.

Ἑβραῖοι, 122₁₁.

Εἰλείθια, ἰδὲ Ὀλυμπία.

Ἑκτωρ, μυθ., 93, 160, 161.

Ἑλάτεια, Βοιωτίας, Ἱ. Ἀθηνᾶς, 173, Ἡπ., 126, 144.

Ἑλλάνικος, 116₃₃.

Ἑλέα, Ἡπ., 69₁₁.

Ἑλενος, μυθ., 125, 161.

Ἑλευσίς, μυκην. ἱερὸν EZ ὑπὸ τὸ Τελεστήριον, 29, 45₁₁, 130.

Ἑλικών, ἄλσος Μουσῶν, 109₆.

- Ἑλλός, μυθ., 22₁₁, 129₂, 162, 163, φύλον, ἰδὲ Σελλοί.
- Ἐπίδαυρος, Θεரசίλειον, 89, καταγώγιον, 87, ἱερὸν E, 68, 85, 147, βωμὸς E, 85, 137, ναὸς Ἀσκληπιοῦ, 47₄, 85, 156₁₁, προπύλαια, 47₂.
- Ἐπίκουρος, 116₈.
- Ἐρέτρια, N. Δαφνηφόρου Ἀπόλλωνος, 29₁.
- Ἐρεχθεύς, 138₁.
- Ἐστιαῖωτις, 145.
- Ἐτροῦσκοι, 121.
- Εὔβοια, 69₁.
- Εὔβουλος, 29₄.
- Εὐκλείδης, 154.
- Εὐριπίδης, 96₁₁, 145, 145₆.
- Εὔροια, Ἦπ., 150.
- Εὐστάθιος, 115₆.
- Εὐτυχίδης, 90.
- Ἐφεσος, N. Ἀρτέμιδος, 137₁₁.
- Ἐφορος, 127₁₁.
- Ἐφύρα, Ἦπ., 126₈, 128, 128₆, 143, 150.
- Ἐχέφυλος, 160.
- Florian, St., 95.
- Ζάκυνθος, 160.
- Ζερέλια, 26₁.
- Ζεύς, 23₁₁, 132, 132₂, 132₃, Ἀκραῖος, 10₁₁, Ἀναξ, 29₄, 69₂, Ἄρειος, 10₁₁, 111₅, 113₄, 126₃, 128, 134₅, 136, 173₁₁, Βωπιαῖος, 111, Δωδωναῖος, 29₄, 69₁₁, 95, 111, 120₁₁, 127, 130₁₁, 142, 149₈, 150, 159, 160, 165, Δωδωνεύς, 142₁₁, Ἐλευθερεὺς, 48₃, Ἐνδενδρος, 142₆, Κεραυνὸς-Κεραύνιος, 143₁₁, Λύκαιος, 45₂, 46₁₁, 121, Νάιος (Δωδώνης), 1, 12₂, 76, 76₁₁, 130, 130₁₁, 141 ἐξ, 148, 148₃, 148₃, 160, 165, Νᾶος-Νάος, 142-143, 143₁₁ (Δήλου), 142₆, Πελασγικός, 22, 29₄, 69₂, 127, 150, Πολεμιστής, 22, 92, 126, 126₂, 144, Σωτήρ, 47₂, 87, 89, 97, 139, 139₁₁, Τμάριος, 10₁₁, Φηγωναῖος, 12₂, 142₅, 143, 160.
- Ζυγός, Ἦπ., 132₂.
- Ἦγουμενίτσα, Ἦπ., 8₁.
- Ἠλείοι, 126, 126₄, 126₈, 144, 163₃, 164.
- Ἠλῖς, 126₃.
- Ἠπειρος, 5, 8, 10, 13, 22, 27, 29, 41, 47, 90, 92₁₁, 93, 94, 95, 119, 120₄, 126, 126₆, 127, 128, 130, 130₂, 132, 134, 143, 144, 145, 146, 147, 149, 150-151, 159, 161, 162, 165, Βόρειος, 132₃.
- Ἠπειρώτης-αι, 48, 94₃, 111, 134, 134₅, 145, 148, 164, 165₃.
- Ἡρα, Ἀκραία, 128, 160, Ὀλυμπίας, 162₈, Σάμου, 45₁.
- Ἡράκλεια, 91₄, 97₁₁.
- Ἡρακλῆς, Μουσαγέτης, 92₈, Ὀλυμπίας, 163.
- Ἡροφίλη, 29₄.
- Ἡσίοδος, 127₁₁.
- Halsbruch, 13₁.
- Helmstedt, 13₁.
- Θαρούπας, 132, 145, 145₈, 145₄, 146.
- Θέμις, 69₂.
- Θεόπομπος, 126₆.
- Θεριακίσι, Ἦπ., ἀκρόπολις, 8₁.
- Θέρμον, 90, 104₈, 111, 112₁₁, 134₃, 134₅, 135₁₁, μέγαρον A, 26₁₁, 28, γεωμετρ. ναὸς B, 26₁₁, 28, 28₇, προ-ἱστορ. οἰκίαι, 26₁₁, 28.
- Θεσπρωτία, Ἦπ., 5, 8₁₁, 28-29, 126₈, 146, 151.
- Θεσπρωτικόν, Ἦπ., 27-28, 47₈.
- Θεσπρωτίς, Ἦπ., 159.
- Θεσπρωτός, -οί, 8₁₁, 125, 128, 145, 150, 151, 161, 165.
- Θεσσαλία, 128, 132₂, 151, 165.
- Θεσσαλός, -οί, 127, 165.
- Θεοί, πάντες, 133₃.
- Θεόκριτος, 93.

- Θῆβαι, Αἰγύπτου, 96,₁₁.
 Θηβαῖοι, 69,₁₁.
 Θρᾶκες, 149, 151.
 Θύαμις, Ὡπ., 7.
- Ἰβηρες, 29,₄.
 Ἰεράπολις, 121,₂.
 Ἰλιον, 93,₇, Ν. Ἀθηνᾶς, 160,₄.
 Ἰλλυρία, 92.
 Ἰλλυριός, -οί, 67,₁₁, 92, 150.
 Ἰνδογερμανοί, ἰδὲ φῦλα.
 Ἰόνιον, 8,₁₁, 125, 126, 128, 144, 145, 146, 165.
 Ἰουλιανός, ὁ Παραβάτης, 67,₁₁, 150.
 Ἰουστινιανός, 150.
 Ἰταλία, 91, 92, 93, 94,₄, 97,₁₁, 125,₃, 147, 167.
 Ἰωάννινα, 20,₂, 150, Κάστρον, 3,₁₁, 67,₁₁, 133, 149-150, λεκανοπέδιον, 8,₁₁, 125, 128, 128,₁₁, 143, 150, Μουσεῖον Δημοτ., 86, περιοχή, 6, 10,₁₁, 148,₁₁.
- Κάδμος, 69,₁₁.
 Καῖσαρ, 78.
 Καλαμᾶς, Ὡπ., ἰδὲ Θύαμις.
 Καλέντζι, Ὡπ., 47,₃.
 Καλλίμαχος, 29,₄, 115, 117, 118,₁₁, 123.
 Καλμπάκι, Ὡπ., 127, 143.
 Καλυδών, ἡρῶν, 31, 32, 84,₁₁, 108, ναὸς Β3, 47,₄, 104,₃, 108.
 Κάλων, 121.
 Κασσάνδρα, μυθ., 151, 160, 160,₄, 161.
 Κασσώπη, καταγώγιον, 47,₃, 86, 88.
 Καστρί, Ὡπ., 47,₃.
 Καστρίτσα, Ὡπ., 3,₁₁, 21, 27, 29,₄, 47,₃, 125, 143, 162,₅.
 Κελτοί, 29,₄, 91.
 Κεράυνια, 128.
 Κέρκυρα, 146.
 Κερκυραῖοι, Κορκυραῖοι, 116, 116,₇, 119, 123, 124.
 Κεστρίνη, Ὡπ., 145.
 Κεφαλόβρυσον, Ὡπ., 8.
- Κηφισόδοτος, πρεσβύτερος, 89, 89,₃₈, 139,₁₁, νεώτερος, 89 ἔξ., 139,₁₁.
 Κλαδέος, 163,₄.
 Κλείδεμος, ἡ Κλειτόδημος, 116,₃.
 Κλεισοῦρα, Ὡπ., 21.
 Κλίτος, μυθ., 163,₃.
 Κλυτιδῶν, 137.
 Κνιδίων, θησαυρὸς Δελφῶν, 138,₁₁.
 Κνωσός, 45,₁₁.
 Κοπάνη (Φυλάκη;), Ὡπ., 8, 17, ἀκρό-πολις, 8,₁₁.
 Κόρη (Περσεφόνη), 120, 121, 132,₅.
 Κορησία, Ν., 38,₂.
 Κορίνθιοι, 126.
 Κόρινθος, 28, μαντεῖον, 28,₃₅, Ν. Ἀπόλ-λωνος, 156,₁₁, Ν. στοά, 109.
 Κορώνεια, Ὡπ. 69,₁₁.
 Κοτύλη, 125,₃.
 Κρήτη, 38,₂.
 Κροῖσος, 44,₁₁, 122,₅, 137,₁₁.
 Κρονίδης, 125,₃.
 Κρόνιον, 69,₂, Γαῖον, 163, λατρεία Γῆς, 162, 163.
 Κτίστης, (Θαρύπας), 146, (Πύρρος), 95.
 Κυνικός, 29,₄.
 Κύπρος, ἰδὲ Βουνί.
 Κυριακός, ὁ ἔξ Ἀγκῶνος, 67,₁₁, 113, 113,₄, 148,₃, 150.
 Κύρρος, Ν. Ἀθηνᾶς, 90,₅.
 Κωνσταντινούπολις, 20,₂.
 Κῶς, Ἀσκληπιεῖον, 18, 47,₂, 110,₂, δι-πλοῦν Ἱερὸν Λιμένος, 18,₂, 110, 110,₂, Ν., Α καὶ Β Ἀσκληπιείου, 47,₂, 110,₂.
 Κώτιλον, Ν., 38,₂.
- Λάζαρος, 120,₄.
 Λάκκα Σοῦλι, Ὡπ., 8,₁₁.
 Λακωνία, 142,₂.
 Λαφρία, 86,₂.
 Λεβάδεια, Ἱερὸν ἀγαθοῦ Δαίμονος καὶ ἀγαθῆς Τύχης, 137,₃, Τροφώνιον, 29,₄, 46,₁₁, 68,₁₁, 69,₁₁, 119,₁₁.
 Λέων, ἰδὲ Πόπλιος.

- Λεωνίδας, Ταραντίνος, 91, 91₃, 93.
 Λιβία, 78, 113₄, 149₈, 151.
 Λίβων, 23₁.
 Λίνδος, ἀκρόπολις, 18₂, Ἴ. Λινδίας Ἀθη-
 νᾶς, 18₂, 83.
 Lippe-Detmold, 13₁.
 Λοκρός, 167.
 Λούκιλλος, ἢ Λουκίλιος, 115, 116, 116₅,
 118, 119.
 Λοῦρος, Ὡπ., 8.
 Λουσοί, 166.
 Λύκαιον, βωμὸς Λυκαίου Διός, 121,
 Ἴ., 45₂, τέμενος, 46₁.
 Λυκόσουρα, Ἴ. Δήμητρος, 45₂, 47₄,
 88₄, ἄλσος, 45₂, μέγαρον, 68.
 Λυκοσουρεῖς, 88₄.
 Λύσιππος, 90.
 Μαγνησία, ἐπὶ Μαιάνδρῳ, Ἴ. Λευκο-
 φρυγῆς, 110₂.
 Μακεδόνες, 91, 111, 134₅, 144.
 Μακεδονία, 86, 90₅, 91, 91, 92, 92₄,
 95, 97, 97₁₁, 120₅, 134₅.
 Μάλλιος, Λεύκιος, 125₃.
 Μανδύλας, μυθ., 162.
 Μανωλιάσα, Ὡπ., 6, 7, 7₁₁, 8 (εἰκ. 7).
 Marmurt-Kaleh, Ἴ. μεγάλης Μητρος, 82
 (εἰκ. 74).
 Μεγάλη, Ἑλλάς, 92₄, 95.
 Μεγάλη, Θεά, 131, 131₈, 132, 133, 160,
 162.
 Μεγάλη, Μήτηρ, Ἱερὸν, 82.
 Μεγάλη, Πόλις, 89.
 Μεγαλόπολις, ἀγάλματα Ἴ. Διὸς Σωτῆρος,
 89, 90, 139₁₁, βωμὸς Διὸς Σωτῆρος,
 139₁₁, Ἴ. Δήμητρος, 45₂, Ἴ. Διὸς Σωτῆ-
 ρος, 47₂, 85 ἐξ. (εἰκ. 77), 90, 97,
 110₂, 139, Φιλίππειος στοά, 89, 109₆.
 Μεγαλοπολίται, 88₄.
 Μέγαρα, 68₂.
 Μεδέων, Ὡπ., 69₁.
 Μελιγγοῦς, Ὡπ., 8.
 Μέμμιος, ἰδὲ Πόπλιος.
 Μένανδρος, 115, 116, 116₃, 117, 117₄,
 118₁₁.
 Μενέδημος, Ἀργεάδης, 149₇.
 Menekko, 4, 20₂.
 Μεσσήνιοι, 121.
 Μήτηρ - Γῆ, 129.
 Μιθριδάτης, 119, 151.
 Μίλητος, 18, ἀγορά, 83, 88₄, 110₁₁, Βου-
 λευτήριον, 110, Ἴ. Δελφίνου Ἀπόλ-
 λωνος, 64, 83-84 (εἰκ. 76), 110₁₁, 136,
 ἄλσος Δελφίνου, 84, στοὰ Δ., 47₂.
 Μιχαλίτσι, Ὡπ., 93, 93₄.
 Μολοσσία, Ὡπ., 8₁₁, 92, 94, 95₁₁, 146.
 Μολοσσίς, Ὡπ., 94, 126₃, 146.
 Μολοσσός, -οί, ἐθν., 8₁₁, 48, 78, 91, 92,
 92₁₁, 95, 128, 136, 144, 145, 146, 146₄,
 148, 149, 151, 160, 161.
 Μολοσσός, μυθ., 161.
 Μολύκρειον, Ν., 86₂.
 Μονοδένδρι, Μιλήτου, βωμὸς Ποσειδῶνος,
 122₄.
 Μοσπίνα, Ὡπ., 132₃.
 Μοῦσα-αι, 29₄, σύμπλεγμα Μουσῶν Ἀμ-
 βρακίας, 92₃.
 Μπιζάνι, Ὡπ., 8₁₁.
 Μπομπούστι, κεραμεική, 162.
 Μυκῆναι, παράστασις Ἴ., 133, Ἱερὸν,
 45₂, 131, τάφοι, 96₁₁, 163₄.
 Μυρτίλη, 116.
 Μωϋσῆς, 120₄.
 Ναία, θεότης τῆς πηγῆς, 130₁₁.
 Νάξος, 121₈.
 Νέον Μαντεῖον, ἰδὲ Ἀλποχώρι.
 Νεοπτόλεμος, μυθ., 93, 93₁₁, 94, 136,
 161, τέμενος Νεοπτ. Δελφῶν, 32, Νεο-
 πτόλεμος Α΄, 65, 133, 147, Β΄, 92.
 Νέρων, 116₅, 118.
 Νικάνδρη, 96₁₁.
 Νικόπολις, Ὡπ., 93, 93₄.
 Νόννος, 119.
 Ξάνθος, σαρκοφάγος, 138₁₁.

- Ξενοφῶν, γλύπτης, 89.
- Οινόμαος, 163,₃, οἶκος Οἶν., 163,₃, τάφος 163,₄.
- Ὀλυμπία, 23,₁, 28, 29, 86, 126, 126,₃, 126,₆, 129,₁, 134,₃, 162 ἐξ. Ἔλτις ἰδὲ λ., βουλευτήριον, 28,₆, βωμὸς τέφρας, 163, Γαῖον, 69,₂, 163, Ἡραῖον, 162,₆, 163,₃, θησαυρὸς Σικωνίων, 162,₁₀, Θόλος, 173, Ἱερὸν Εἰλειθυίας, 162,₁₆, Σωσιπόλιδος, 162,₁₆, Κρόνιον, ἰδὲ λ., λατρεία Γῆς, 114,₂, 129,₁, 162-163, Διός, 129,₁, 162,₆, 163, δειδρολατρεία, 163, λατρεία, δρυός, 160, 163, 163,₃, ἐλαίας, 163, Ἥρας, 162,₁₁, προϊστορική, 162 ἐξ., Λεωνίδαῖον, 48,₃, 173, μαντεῖον Γῆς, 69,₂, 163, Μητροῶν, 47,₄, 156,₁, Ν. Διός, 23,₁, 47,₄, 121, 163, παλαίστρα, 87,₃, 108, 109, Πελόπιον, 163, 163,₄, προϊστορική κεραμική, 162, 162,₅, 163, 163,₁, προϊστορικά οἰκήματα, 29, στάδιον, 163, στοὰ ΝΑ., 166, 171, τρίποδες, 126, 163, 176, Φιλίππειος στοὰ, 108, 109, 173, χάσμα γῆς (μέγαρον), 129,₁, 133, 163.
- Ὀλυμπιάς, 91, 94, 94,₃, 95, 95,₁, 147, 151.
- Ὀμηρος, 127.
- Ὀξύλος, μυθ., 162,₆, ἡρώων, 163,₃.
- Ὀρχομενός, 29,₄.
- Παγασιτικός, 91.
- Παλατίτσια, 87, 87,₁, 110,₂.
- Παλλήνη, μυθ., 163,₃.
- Πάν, 111, 112.
- Πάνακτος, Ἡπ., 69,₁.
- Πανδοσία, Ἡπ., 126, 126,₃, 144.
- Παραμυθία, Ἡπ., 8,₁.
- Παραναία, Ἡπ., 145.
- Πάργα, Ἡπ., 128, 143.
- Πασσαράων, Ἡπ., 3,₁, 111,₅, 113,₄, 126,₃, 128, 136, Ν., 113,₄, 136, 149, 173,₁.
- Πάτροκλος, μυθ., 127.
- Πανσανίας, λεξικογράφος, 115,₈.
- Πειραιεύς, βωμός, Ἰ. Διὸς Σωτήρος, 139,₁.
- Πεισίστρατος, 45,₂.
- Πελασγοί, φυλ., 69,₁, 125, 126,₁, 127,₁.
- Πέλλα, 121.
- Πελοπόννησος, 143.
- Πέλοψ, μυθ., 163, 163,₄.
- Περαχώρα, Ν., 29, 29,₁, 98,₃.
- Πέργαμον, 18, 82, ἀκρόπολις, 18, βωμὸς Διὸς Σωτήρος, 48,₃, Ν. Δήμητρος, 88,₄.
- Πέρσαι, 44,₁, 67,₁, 84, 150.
- Περσεύς, βασιλεὺς Μακεδονίας, 148, 148,₁, 168.
- Πίνδαρος, 69,₁, 117,₄, 163.
- Πίνδος, Ἡπ., 10,₁, 29,₄, 147.
- Πιττακός, 164,₁.
- Πολέμων, 115, 116, 117.
- Πολύβιος, 134 ἐξ.
- Πόπλιος, Μέμμιος, 150.
- Porsenna, 121.
- Ποσειδῶν, 69,₂, βωμὸς Μονοδενδρίου-Μιλήτου, 122,₄.
- Ποσειδωνία, Ἰ. χθονίας λατρείας, 69,₂.
- Πότνια, Θηρῶν, 131,₃.
- Ποτνιαί, Ἰ. Δήμητρος, 68, 68,₂, 69,₁.
- Πραξιτέλης, νεώτερος, 89, πρεσβύτερος, 89.
- Πρέβεζα, Ἡπ., 8,₁, 47,₃, 93, 128.
- Πρίαμος, μυθ., 93,₇.
- Πριήνη, βουλευτήριον 48,₃, Ἰ. Δήμητρος καὶ Κόρης, 45,₂, 68, 69,₂, Ἰ. Διός, 83 (εἰκ. 75), Ν. Ἀθηνᾶς Πολιάδος, 136, οἶκος ἱερός, 137.
- Προμένεια, 96,₁.
- Πρόξενος, ἱστορικός, 93, 161.
- Πτολεμαῖος Α', 92, 93.
- Πυθία, 69,₂, 121.
- Πύλος, 128.
- Πύρασος, 28,₃.
- Πύρριχος, 142,₂.
- Πύρρος Α', 3,₁, 29,₄, 48, 87, 91 ἐξ.,

- 109, 111, 126,₁₁, 141, 142,₂₂, 147, 148, 148,₃₃, 151, 156,₂₂, 160, 161, Πύρρος Β', 93,₃₃.
- Ραδοτόβι, Ἡπ., 173,₁₁.
 Ρῆσος, μυθ., 121,₃₃.
 Ρόδος, 83, 94.
 Ρωμαῖοι, 115,₃₃, 149,₁₁, 151.
 Ρώμη, 92,₃₃.
- Σάλιαρη, Β. Ἡπ., 132,₃₃.
 Σαμοθράκη, Ἀρσινόειον, 173, λεοντό-
 κρانا, 173, «νέος ναός», 173.
 Σάμος, 29, Ἴ. Ἡρας, 45,₁₁, 122,₃₃, ἱερὰ
 ὁδός, 122,₃₃, ξάναον Ἡρας, 46, ὁμοῖωμα
 Ἴ., 29, τέμενος, Ἴ., 45,₁₁.
 Σαρακατσάνοι, 27,₁₁, 120,₄₄.
 Σάρδεις, 44,₁₁, 122,₅₅.
 Σατόρνιος, 125,₃₃.
 Schalwasser, 13,₁₁.
 Σεβαστός, 78.
 Σέλλοι, φυλ., 162, ἱερατεῖον, 29, 29,₄₄,
 44, 123, 130, 144, 159.
 Σέσκλον, 11,₁₁, 28, 28,₃₃, Πρωτο-, 28, 28,₃₃.
 Σίδερη, Ἡπ., 143,₂₂.
 Σιδών, σαρκοφάγος, 138,₁₁.
 Σικελία, 93.
 Σικελοί, 125,₃₃.
 Σικυών, 90, 171, βουλευτήριον, 109.
 Σιφνίων, θησαυρὸς Δελφῶν, 138,₁₁.
 Σκῦρος, 120,₄₄.
 Σμύρνη, ἀψιδωτὴ οἰκία, 28.
 Σολομών, Ν., 121,₂₂.
 Σολύγεια, ἰδὲ Γαλατάκι.
 Σπάρτη, 92, 120, 137,₃₃, 142,₂₂, 146, Κλα-
 ράκι, 167, Ν. Χαλκιοίκου, 137.
 Σπλάντζα, Ἡπ., 8,₁₁.
 Στησικλῆς, 146.
 Στράτος, Ν. Διός, 47,₄₄, 86,₂₂, 156,₁₁.
 Στρομόνιος, 121,₃₃.
 Στυμφαία, Ἡπ., 69,₁₁.
 Σύλλας, 125,₃₃.
 Σύμμαχος, 67,₁₁, 150.
- Συρακοῦσαι, 146, βωμὸς Διὸς Ἐλευθε-
 ρέως, 48,₃₃.
 Σωσίπολις, ἰδὲ Ὀλυμπία.
- Ταίναρον, 68,₂₂.
 Τάρρα, 115.
 Ταυροπόλος, Ἀρτεμις, Ν., 90,₅₅.
 Τεγέα, Ν. Ἀθηνᾶς Ἀλέας, 47,₄₄.
 Τεπελένι, 91.
 Τερψικλῆς, 148,₃₃.
 Τενθρώνη, 142,₂₂.
 Τέως, ἡρῶν, 84,₁₁.
 Τήμενος, μυθ., 130,₁₁, 160,₃₃.
 Τῆνος, θεσμοφόριον (;), 45,₂₂, Ν., 38,₂₂.
 Τιμαρέτη, 96,₁₁.
 Τίρυνς, μυκ. ἀνάκτορον, 82.
 Τμάριον, 10,₁₁.
 Τμάριος, Ζεύς, ἰδὲ λ.
 Τμάρος, Ἡπ., 10,₁₁.
 Τιμορ, 10,₁₁.
 Τόμαρος, Ἡπ., 6, 6,₁₁, 7 καὶ (εἰκ. 7),
 8 ἐξ., 10, 10,₁₁, 11 (εἰκ. 10), 96, 130,₁₁,
 142,₂₂, 151.
 Τομορί, 10,₁₁.
 Τόμουρος, ὑποφήτης, 10,₁₁.
 Τορύννη, ἢ Τορώνη, Ἡπ., 128,₃₃, 143.
 Τοῦρκοι, 8,₁₁.
 Τράλλεις, 29,₄₄.
 Τροία, ἰδὲ καὶ Ἴλιον, 152, 161, Ν. Ἀθη-
 νᾶς, 45,₅₅, Ἀπόλλωνος, 45,₂₂.
 Τρωάς, ἐθν., 160, 160,₄₄.
 Τρῶς-ες, ἐθν., 126, 126,₁₁, 160, 161, 161,₁₁.
 Τύχη, ἄγαλμα, 90.
- Ὑμηττός, 38,₂₂.
 Ὑπερβόρειοι, 121.
- Ugarit, 122,₂₂.
- Φανάρι, Ἡπ., 47,₃₃.
 Φαραώ, 122,₅₅.
 Φάρσαλα, 91.
 Φιλέταιρος, 82.

- Φιλιάτες, Ὡπ., 47,₂.
 Φίλιππος Β', 89, 147, Φίλιππος Ε', 3,₁₁,
 89, 90, 111, 112, 112,₁₁, 134, 134,₅,
 148, 168.
 Φιλόχορος, 115, 116, 116,₃, 117, 117,₄,
 119.
 Φοῖβος, 125,₈.
 Φοινίκη, Β. Ὡπ., 69,₁₁, 109,₁₁, νυμφαῖον,
 108.
 Φοκρεάν, φύλ., 126,₃.
 Φούλβιος, Μάρκος, 92,₃, 115,₆.
 Φῦλα, βαρβαρικά, 29,₄, βόρεια, 151, βο-
 ρειοδυτικά, 125, 127, 144, 150 - 151,
 δωρικά, 162,₆, Ἡπειρωτικά, 29,₄, 145,
 146, 147, 164, 165, θεσσαλικά, 151,
 ἰνδοευρωπαϊκά (- γερμανικά), 128,
 128,₅, 129,₂, 150, 156 - 160, μακεδο-
 νικά, 144, 151, προελληνικά, 150, προ-
 ἱστορικά, 10, 128, 162.
 Φυλάκη, Ὡπ., ἰδὲ Κοπάνη.
 Χαιρώνεια, 108.
 Χαλκίς, Ὡπ., 69,₁₁.
 Χαονία, 145.
 Χίος, οἶκος τεμένιος, 137, ἡρῶν Ἀσπα-
 σίας, 137,₆.
 Χριστιανισμός, 12, 151.
 Χριστιανοί, 67, 68, 80, 112,₃, 113, 175.
 Ὠρωπός, 69,₁₁.
 Ὠφελίων, 69,₁₂.

ΕΥΡΕΤΗΡΙΟΝ ΠΡΑΓΜΑΤΩΝ

Οἱ μεγάλοι ἀριθμοὶ σημαίνουν τὴν σελίδα, οἱ μικροὶ τὰς σημειώσεις τῆς σελίδος. Λήμματα καὶ ἀριθμοὶ διὰ κυρτῶν στοιχείων δηλοῦν ἀρχαίους ὄρους ἢ λέξεις, ἀπαντώντας εἰς κείμενα, ἐπιγραφὰς κ.λ.π. Βραχυγραφίαι, Δ. = Δωδώνη, Ἰ. = ἱερόν.

- Ἄγαλμα, 17,₁₁, 117.
 ἀγιστεύω, 29,₄.
 ἀγωνοθέτης, 148,₃.
 ἀγωνοθετοῦντος, Δ., 78.
 ἀερίοικοι, 29,₄.
 ἀετός, ἐπὶ κεραυνοῦ, 160, 168, ἐπὶ κίονος, 121, ἐπὶ κεράμων, 160, ἐπὶ κορυφῆς ὄρους, 10,₁, 96, σύμβολον τῶν Αἰακιδῶν, 93,₂.
 αἰγειροτόμος, 10,₁.
 ἀκρόπολις, ἐμφάνισις ἀκροπόλεων, 145.
 ἄκρος καὶ μέσος λόγος, ἰδὲ τομὴ χρυσοῦ.
 Ἄκτια, 150.
 Ἄκτιάς, 150.
 ἄλσος, Ἰ. Δελφίνιου Ἀπόλλωνος, 84, Ἰ. Μουσῶν Ἑλικῶνος, 109,₆, Λυκοσύρας, 45,₂.
 ἄλυσος, 116, 117, 121.
 ἀλυτάρχης, 29,₄.
 Ἀμάλθεια, κέρας, 160.
 ἀναθήματα, Ἰ., 20,₂, 44, 44,₁₁, 55, 65-66, 69,₂, 74, 81, 90, 94, 124, 126, 126,₁₁, 134, 134,₅₅, Κερκυραίων ἀν., 116, 117,₂, 117,₂, 118, 119, 123, 124, 126, 126,₁₁.
 ἀνδριὰς, 116, 117,₂, 119, 120, 126,₆, 134,₅₅.
 ἀνιπτόποδες, 29,₄, 164.
 ἀνιπτοποδία, 29,₄, 164.
 ἀξίνη, 22,₁₁, 114,₂.
 ἄξων, κοιλάδος, 17, 18, 45.
 ἀπελαστικός, 120.
 ἀποθέτης, 20,₂.
 ἀποικισμός, Ἡπείρου, μυκηναϊκός, 128, 128,₆, 130,₂, 143, 150, Ἡλείων (720-670 π.Χ.), 126, 144, 151, 164, Κορινθίων, 151.
 ἀπονίζεσθαι, πόδας, 29,₄.
 ἀποτρόπαιος, 96,₁₁, 120, 120,₄, 121-122.
 ἄρρετινά, ἀγγεία, 173.
 ἄρχεϊον, 136, 136,₂, Ἰ. οἰκία, 134, 136.
 ἄσκησις, θρησκευτική, 29,₄.
 ἀσπίδες, κελτικάι, 91, 91,₂, μακεδονικάι, 91, 151.
 ἀστράγαλοι, 116, 117.
 «Ἀτθίς», 116,₃, 117,₃, 118.
 αὐτοσχέδιος, 29,₄.
 ἀφιέρωμα, ἰδὲ ἀνάθημα.
 ἀχαιμενίδειος, 44,₁.
 ἀψιδωτόν, οἰκοδόμημα, 24 ἐξ.
 βάθρον, ἐκ χρυσῶν πλίνθων, 44,₁₁, 122,₅₅.
 βάλανος, 5,₁₁, 11, 11,₁.
 Bandkeramik, 28,₃.
 βαρβαρικά, ἔθιμα, 29, 164,₄, β. διάλεκτος, 161,₁, 165.
 βάσις, ἀναθηματική, 14, 18, 113,₄, β. ἰων. κίονος, 108, 109.
 bhāgos, (φηγός), 128,₅.
 βόθρος, ἰδὲ ἀποθέτης.
 βοῦς, 132,₂.
 βωμός, ἐντὸς ναῶν, 66,₁₁, μινωικός, 122,₄.
 γηλεχέες, 29,₄, 116,₂, 120.
 γραφή, γραμμική Β, 128.
 γρύψ, 122,₅, 124.

γυμνοποδία, 29_{,4}.

δακτύλιος, Βερολίνου, 45_{,11}, Κνωσού, 45_{,11},
Μυκηνῶν, 131 (εἰκ. 94).

δάφνη, 111.

δέλφαξ, 69_{,11}, ἰδὲ καὶ κάπρος.

δενδρολατρεία, 46_{,11}, 164, 127, 127_{,2}, 159,
Δ., 46_{,11}, 114, 127, 127_{,2}, 130, 159,
Ὀλυμπίας, 160, 163.

δένδρον, ἱερὸν, Δ., 10_{,11}, 11, 12_{,11}, 45,
45_{,11}, 68, 71, 96, 121_{,2}, 129, 131, 133,
135, 141, 142, 151, 152, 158, 162.

δαίαιτα, 29_{,4}.

Διονύσια, τὰ ἐν ἄστει, 116_{,3}.

drū, (δρῦς), 128_{,5}.

δρυολατρεία, Δ., 159-160, 163, Ὀλυμ-
πίας, 163_{,3}.

δρῦς, ἀλίφλοιος, 13_{,11}, Δ. αἰγίλῳψ (ἰδὲ
καὶ φηγός), 5, 5_{,11}, 6, 11, 12, 14, 17,
17_{,2}, 18, 19, 29, 45, 46, 67-68, 80,
81, 92_{,4}, 95, 96, 111, 114, 114_{,2}, 123,
123_{,2}, 127, 128, 128_{,5}, 129_{,2}, 130,
130_{,2}, 133, 135, 142, 146_{,4}, 150, 156,
158, 159, 160, 162, 175, Ὀλυμπία,
160, 163, φελλοφόρος, 5_{,1}.

δρυτόμος, 10_{,11}, 22_{,11}, 162.

δυσχεΐμερος, 29_{,4}.

ἔδος, Διώνης, 17, 17_{,11}, 44_{,11}, 48, 94.

εἰσβολή, προϊστορικῶν φύλων, 10, 128,
περὶ τὸ 1200 π.Χ., 29, 125, 127, 130,
144, 150-152, 165, βορείων φύλων
(4-5 μ.Χ. αἰ.), 150, 151.

ἐμπυρομαντεία, 163.

ἐνηλύσιον, 13_{,11}.

ἐπήχησις, 115.

ἐπιβίωσις, 132_{,3}, 160, 164, 165.

ἐπίγραμμα, 91.

ἐπισκοπή, Δ., ἔδρα, 12, 150.

ἐπιφάνεια, Θεᾶς, 130, 162.

ἔρκος, ἰδὲ Αἴγινα.

ἐρυθρόμορφον, ἀγγεῖον, 46_{,11}.

ἑστία, γενικῶς, 66_{,11}, 68_{,2}, Ἐπίδαυρος,

Ε., 85, Δωδώνη, ἰδὲ λ.

εὐρήματα, Δ., γενικῶς, 19, 22, 65, 66,
67, 80, 164, ἐπιγραφαί, 56, 65, 67,
67_{,11}, 76, 78, 81, 91_{,4}, 113, 113_{,11},
113_{,4}, 126, 133, 133_{,3}, 134, 134_{,5},
135-136, 145, 148_{,3}, 149-150, 157,
160, 161, 175-176, κεραμεική, νεολι-
θική, 143, 143_{,2}, προϊστορική, 19,
20 ἑξ., 26, 27, 29_{,4}, 45, 65, 114_{,2}, 127,
129_{,2}, 130_{,2}, 133, 143, 144, 145, 162,
164, μινυαία, 21_{,11}, 143, μυκηναϊκή,
21-22, 22_{,11}, 127-128, 130_{,2}, 143, 150,
τύπου Μπουμπούστι, 162, γεωμετρική,
144.

Zāνες, Ὀλυμπίας, 126_{,3}.

ἡρῶν, 137, Ἀμβρακία, Αἰνείον, 92_{,3},
Χίος, Ἀσπασίας, 137_{,3}, Δ., 31, Κα-
λυδῶν, 31, 32, 84_{,11}, 108, Τέως, 84_{,11}.

ἡχεῖον, 120, 122_{,2}, 132_{,5}.

ἡχησις, 123_{,1}.

ἡχος, μετάλλου, 121, λεβήτων, 122.

Θερμικά, 112_{,11}.

θεωρία, 17_{,11}, 44_{,11}, 69_{,11}, 94.

θηριομαχία, Δ., 129_{,3}, 149.

θίασος, Διονύσου, 46_{,11}.

θυσία, 17, 29_{,4}, 44_{,11}, 66_{,11}, 68, 69, 69_{,2},
80, 81, 122, 122_{,3}, 130, ταύρου, 10_{,11},
69_{,2}, κάπρου, 69_{,2}, 129.

Θυσιαστήριον, 122_{,4}.

ἱέρεια, 69_{,11}, 96_{,11}, 123, 123_{,11}, 131, 144.

ἱερὸν - ἅ, ἀγροτικά, 45, 114, 154, ὑπαί-
θρια, 45, 46, 46_{,11}.

ἱεροσυλία, 90, 135, 135_{,11}, 141.

ἱεροφάντης, 120, 132_{,5}.

κάθαρσις, Δ., 22.

κάλαθος, 92_{,4}.

καμπυλόγραμμον, οἰκοδ., 27 ἑξ.

κάπρος, 69_{,2}, 80, 129, 129_{,3}, 130, 160.

Καρυάτιδες, Ἐρεχθίδου, 138₁₁.
καταγώγιον, ἰδὲ Κασσώπη καὶ Ἐπίδαν-
ρος.
κατάκλις, 29₄.
κατὰ μίττα, ἰδὲ λ. Δωδώνη.
κατασκάπτω, 90, 134₅, 157.
κελτικαί, ἰδὲ λ. ἀσπίδες.
κενοτάφιον, Δ., 32.
κεραμεική, ἰδὲ εὐρήματα.
κέραια, 122, 122₄, 131, 131₈, Ἀμαλ-
θείας, 160.
κεράτινος, ἰδὲ βωμός.
κεραυνός, 9, 10, 13₁₁, 95, 112₈, 168,
σχέσις κερ. καὶ δρυός, 13₁₁, σύμβολον,
Αἰακιδῶν, 93₂.
κίων, ἐκ δρυός, 121, 163₈, 169₄, κ. μὲ
τρίποδα, 121, 121₅, 124, κ. ἀγορᾶς
Ἡλείων, 163₈, Δ., 116, 117₄, 119,
Ὀλυμπίας, 163₈.
κιοιολατρεία, 163₄.
κλίσις, ἐδάφους, 19, 58, στέγης, 157.
κοιλιάς, Δ., 4₁₁, 5 (εἰκ. 4), 6-8, 9, 9₁₁, 10,
14, 15, 17, 34, 45, 117.
Κοινόν, 78, Ἡπειρωτῶν, 78, 92₁₁, 129
(εἰκ. 93), 129₈, 147, 148, Κ. Μολοσ-
σῶν, 65, 92₁₁, 133, 146, 147.
Κόρη, Ἐρεχθίδου, 88₈.
κρατήρ, Προνόμου, 166, ἀνάθημα Τρώ-
ων, 126, 161, 161₁.
κρηπίς, λίθου, 46₁₁.
κροκαλοπαγής, 64, 109.
κρωγμός, ἰδὲ περιστερά.
κύμβαλον, 122.
κῶδιξ, 134₄.
κώδων, 120₄, 121, 121₂, 121₈, 122,
122₂.
λάβρυς, 22₁₁, 69₂, 129, 130, 160, 162,
ἰδὲ καὶ πέλεκυς.
λατρεία, προϊστορική (Δ.), 114, 114₂,
127 ἑξ., 150-151, 160 (Ὀλυμπίας),
162 ἑξ., ὕστεροελλαδική (Δ.), 114₂, 127,
150-151, 160, ἐξαφάνισις, 150, χθονία

(Δ.), 69₂, 122₈, 129 ἑξ., 132, 140, 150,
158, 160, 162 (Ὀλυμπίας), 162 ἑξ.,
Ἄδου (Ἐφύρας), 150, Ἀφροδίτης (Δ.),
69₂, Ἀχιλλέως (Πασσαρῶνος), 128,
Ἀρείου Διός, 126₈, 128, Γῆς (Δελ-
φῶν), 114₂, 129₁₁, (Δ.), 29₄, 69₂,
114₂, 120₂, 127 ἑξ., 150, 159-160,
162 (Ὀλυμπίας), 114₂, 129₁₁, Θεᾶς
Φύσεως (Δ.), 123, 127, 129, 129₂,
130, 130₂, 132₂, 150, 160, θείου
ζεύγους (Δ.), 132₈, Μεγάλης Θεᾶς,
(Δ.), 131, 131₈, 132, 133, 160, 162
(Μυκηνῶν), 131, Δρυός, γενικῶς, 160,
(Ἀρκαδίας), 160, (Δ.), 12, 69₂, 114₂,
127 ἑξ., 150, 159-160, 163, (Ὀλυμ-
πίας), 163, Διός (Δ.), 12, 22, 29₄, 69₂,
114₂, 127 ἑξ., 131, 132, 132₂, Διῶ-
νης (Δ.), 150, 151.
λέβης, Δελφῶν, 123₁₁, 126₈, Δωδώνης,
22, 46, 69₂, 114 ἑξ., 144 ἑξ., 151,
176, Ὀλυμπίας, 121, 176, Σπάρτης,
120, Ugarit, 122.
λέων, 10₁₁, 44₁₁, κεφαλαί, 131, 131₈,
περίτμητον ἔλασμα, 10₁.
λυδική, τέχνη, 44₁₁.
μαντεία, 123 ἑξ.
μαντεῖον, Ἀμμωνος, 96₁₁, Δελφῶν, 98₈,
Δήλου, 98₈, Δ., 21-22, 31, 32, 32₂, 46,
69₂, 90₄, 98, 115₈, 116₇, 118, 128,
133, 134, 149₄, 158-159, Ὀλυμπίας,
163.
μαντεύομαι, 119.
μαντικὸς - ή, ναός, 32₁₁, 98₈, 142, ἰδιό-
της μ., 122-123.
μάστιξ, Κερκυραίων, 116, 117, 117₁₁,
117₂, 117₄, 118, 119, 122, 122₂,
124.
μανσσωλλεῖον, 121.
μέγαρον (= βόθρος), 68, 68₂, Μεγάρων,
68₂, Ποτνῶν, 68₂, Ταινάρου, 68₂, ἰδὲ
καὶ Δωδώνη (= οἰκοδόμημα), Ἴ. Δή-
μητρος, 69₂, Ἐπιδαύρου, 85, Θέρ-

μου, 26,₁₁, Δήμητρος Λυκοσούρας, 45,₂,
 Πριήνης, 68, μυκηναϊκόν, 82, νεολι-
 θικόν, 28.
 μεγαρόσχημον, 28, 28,₃.
 μέλος, ἰδὲ τριποδηφορικόν.
 μίασμα, 120, 121.
 μνημεῖον, ταφικόν, 76,₃, Ὁξύλου, Ἡμι-
 δος, 163,₃.
 modulus, 62.
 μονόγραμμα, 112,₃.
 μονομαχία, 149.
 μῦθοι, 129, 147, 160 ἑξ.
 Ναῖα, ἰδὲ καὶ πηγὴ, Δ., 45, 51, 51,₁₁,
 69,₂, 81, 130,₁₁, 133, 135, 142, 142,₂,
 Τευθρώνης, 142,₂.
 νάια, ἀγῶνες, Δ., 67,₁₁, 94,₂, 148, 148,₃,
 149,₄, 149,₇, 150, 151.
 ναύταρχος, 69,₂, 148,₃.
 Νάιος, ἰδὲ Ζεύς.
 ναῖω (= κατοικῶ), 29,₄, 133, 142, 142,₃,
 143, 160.
 νομίσματα, Ἀμβρακίας, 149, βανδαλικά,
 150, Ἡπειρωτικά, 10,₁₁, 95-96 (εἰκ. 79),
 132,₃, 149,₄, 149,₇, 162, 165,₃, Κοι-
 νοῦ Ἡπειρωτῶν, 112,₃, 129, 129,₃,
 132,₃, 168, Κοινοῦ Μολοσσῶν, 145,
 145,₁₁, 146, 146,₄, 160,₂, Πύρρου, 87,
 92, 92,₄, 95, 112,₃, Συμμαχίας Ἡπει-
 ρωτῶν, 92, 129, 129,₃, Περσέως, 149,₁₁,
 168, Φιλίππου Ε', 111-112, ρωμαϊκά,
 92,₃, Θησαυρὸς Νικοπόλεως, 93,₄,
 Ἰωαννίνων, 149,₁₁.
 νομισματικός, κανὼν, 116,₄.
 nudipedalia, 29,₄.
 ξόανον, 46.
 ὀβελός, 119,₁.
 οἶκημα, 137,₃, 138.
 οἰκία, ἱερὰ, 133 ἑξ., ἰδὲ Δωδώνη, Ἐπι-
 δαυρος, 86.
 οἶκος, 134,₄, 135, 137 ἑξ., 158, Ἐπιδάυ-

ρου, 86, Οἰνομάου, Ὀλυμπίας, 163,₃.
 ὄλμος, 71.
 ὀλυμπιακοί, ἀγῶνες, Ἀντιοχείας, 29,₄.
 ὀπτική, γωνία, 43,₁₁, διόρθωσις ὀπτ., 156.
 ὄρμος, 22, 66, 70, 80, 114,₂.
 οὐδα, 8,₁₁.
 παλλακεύσασα, 29,₄.
 πανικός, 112.
 παρθενία, 29,₄.
 παροιμία, 115, 116, 117,₄, Ἀριστοτέλους,
 «Περὶ Παροιμιῶν», 117,₃.
 παροιμιώδης, 117.
 πελασγικός, ἰδὲ Ζεύς.
 πέλεια - ἄς, ἰδὲ καὶ περιστερὰ, 10,₁₁, 17,
 96, 96,₁₁, 123, 123,₂, 129, 131, 162,
 ἱέρεια, 131, 134.
 πέλεκυς, ἰδὲ καὶ λάβρυς, 22, 22,₁₁, 114,₂,
 127, 129, 129,₂, 132,₃, 162, 162,₃,
 163.
 περιστερὰ, ἰδὲ καὶ πέλεια, 10,₁₁, 17, 69,₂,
 80, 95-96, 96,₁₁, 129, 129,₂, 130, 132,
 132,₃, 133, 160, 162, κρωγμοί, πτήσις,
 123, 123,₂, 130, παράστασις, 10,₁₁,
 95-96, 96,₁₁.
 περίτμητος, 44.
 περσική, τέχνη, 44,₁₁.
 πεύκη, 13,₁₁.
 πηγὴ, Δ. ἰδὲ καὶ Ναῖα, 10, 10,₁₁, 12,
 13,₁₁, 14, 45, 51, 64, 80, 81, 123, 130,₁₁,
 158.
 πινακίς, 67, 176.
 πίτυς, 13,₁₁.
 πλίνθοι, χρυσοῦ, 44,₁₁, 122,₅.
 πολύγλωσσος, δρυς, 45, 133.
 πομπή, 69,₁₁.
 πρίνος, 5, 5,₁₁.
 πρόπολος (Διώνης), 130,₁₁, 160,₃.
 προσανατολισμός, Ἰ. 15 ἑξ.
 προσήγορος, δρυς, 45.
 πρυτανεῖον, Δ., 69,₁₁.
 πύθια, Ἀθηνῶν, 94,₂.
 πυραμῖς, 121, 122,₅.

ράβδος, 120.

ραμφιδός, 148₃.

ρόα, 120₁₄, 122₂.

ροῖσκος, 120₁₄.

ρωμαιοκρατία, 111, 175.

σεβαστός, 78.

σημύδαι, 13₁.

στίχος, περιφερόμενος, 111₅, 134₅.

στόμιον, Ὀλυμπίας, 163.

στῦλοι, 146, ἰδὲ καὶ κίων.

στρωματογραφία, Δ., 19 ἑξ.

σύγκλητος, 148.

συμμαχία, β' Ἀθηναϊκή, 146, Ἀπειρω-
τᾶν, 92₁₁, 129, 129₃, 147.

συμπολιτεία, αἰτωλική, 134₅.

συνάρχων, 133.

σύνεννος, 128, 160.

σύνναος, 17, 128, 143, 143₁.

συντηρητικότητα, 29, 29₁₄, 123₁₁, 125,
159, 164.

σχιστόλιθος, Δ., 67, 73, 97₃, ἰδὲ καὶ
ψαμμιτόλιθος.

τάλαντα, 48₂.

ταῦρος, 69₂, 129, 129₃, 130, 131₃,
160, 162.

τεῖχος, Σάρδεων, 44₁₁.

τεμένιος, οἶκος, 137.

τέμενος, Ἀφαίας, 45₂, 137, Δίου, Δ.,
τεμένη Θεῶν, 134₂, Λυκαίου Διός,
46₁₁, Νεοπτολέμου Δελφῶν, 32, Ἡρας,
Σάμου, 45₁.

τομή, χρυσή, 154, 154₁₁, 155, 157.

τράπεζα, Δ., 133.

τριποδηφορία, 69₁.

τριποδηφορικόν, μέλος, 69₁.

τρίπους, Βοιωτίας, 69₁₁, Δελφῶν, 69₂,
122, 123₁₁, 126₃, 163₃, Δ., 16, 17,
22, 46, 69₁₁, 69₂, 96, 115 ἑξ., 130,
131, 132, 132₃, 141, 144, 147, 151,
161₁₁, 163, 164, 174, 175, 176.

τροχήλατος, 144.

τροχός, 27, 27₂.

τύμβος, Πρωτεσίλα, 26₁.

τύπος, 134₅.

turonensis, ἰδὲ κῶδιξ.

τῶρκος, ἰδὲ ἔρκος.

ὕακινθος, 120₄.

ῥυμνος, Πινδάρου, ἰδὲ ῥυδή.

ὕπόγειος, κατασκευή, 69₂.

ὕποφης, 10₁₁, 29, 29₁₄, 123, 130, 164.

ῥς, 68, ἰδὲ κάπρος, δέλφαξ καὶ χοῖρος.

ὕψικομος, δρῦς, 13₁₁, 45.

φαλλικός, 121₂.

φελλόδρυς, ἰδὲ δρῦς.

φηγός, Δ., 5₁₁, 10₁₁, 11, 12, 12₂, 17,
45, 51, 51₁₁, 64, 68, 69₂, 81, 82, 96,
114, 118, 122, 122₃, 123, 123₂, 127,
128₃, 131, 132, 133, 135, 136, 140,
142, 142₃, 143, 144, 149, 150, 158,
159, 160, 161₁₁, 162₂, 163, 165, 176.
φυλακτικός, 120, 120₄, 121, 123, 131₃.

χαλκείον, χαλκίον, 115, 115₁₁, 115₂₂,
115₄, 116, 117, 117₂, 117₄, 120₁₁,
122₃, 132₃.

χάλκεος, 121₂.

χαλκήλατος, 121₃.

χαλκόκροτος, 120₃.

χαλκός, 116₂, 117₄, 120, 120₃, 121,
122, 123₁.

χαλκώματα, 115₃.

χαμαιενεῖν, 29₄.

χαμαιέννης, 29₄, 164.

χαμαικοῖται, 29₄.

χάσμα (= βόθρος, μέγαρον), ἰδὲ Δωδώ-
νη, Δελφῶν, 121, 121₃, 129₁₁, 133,
150, 158, Λεβαδείας (Τροφώνιον),
69₁₁, 119₁₁, Ὀλυμπίας (Γαῖον), 129₁₁,
133, 163.

χειμέριος, 117₁.

χθονία, ἰδὲ λατρεία.

χοῖρος, 168, ἰδὲ καὶ δέλφαξ, κάπρος καὶ ὕς.
 χρησμός, 15, 29_{,1}, 69_{,11}, 80, 94, 125,
 150, 163.

χρησμοῦδῶ, 120.

χρηστήριοι, ἐπιγραφαί, 65, 133, 133_{,11},
 134_{,11}, 143.

χωνεύτρα, Δ., 7_{,1}.

Vasa aenea, 115_{,5}.

ψαμμιτόλιθος, 63, 64, 86, 97, 109, 111,
 157, ἰδὲ καὶ σχιστόλιθος.

ψήφισμα, 65, 133, 134, 135, 136-137,
 151, 175-176.

ψῆφοι, ὄρμον, 22, 65 (εἰκ. 51), 66, 70,
 80, 114_{,2}, 127.

ῥοδή, Δ., 69_{,11}, 117_{,4}, 163_{,6}.